



2011

Tourismus – Sommer 2009

Tourismus Sommer 2009

Amt der Vorarlberger Landesregierung
Landesstelle für Statistik



Herausgeber und Hersteller

Amt der Vorarlberger Landesregierung
Landesstelle für Statistik
Römerstraße 15
A-6901 Bregenz
Internet: www.vorarlberg.at
E-Mail: statistik@vorarlberg.at
Telefon: +43(0)5574/511-20155 bzw. 20157
Telefax: +43(0)5574/511-920197

Redaktion

DI Egon Rucker, Simone Paul

Inhalt

Simone Paul
Telefon: +43(0)5574/20157
E-Mail: simone.paul@vorarlberg.at

Bregenz, Dezember 2011

Inhaltsverzeichnis

1. Bericht Sommerhalbjahr 2009	5
2. Grafiken	9
3. Ergebnisse nach Bundesländern im Sommerhalbjahr 2009	17
3.1 Bettenbestand	17
3.2 Ankünfte	17
3.3 Nächtigungen	18
3.4 Kennzahlen	18
4. Bettenbestand im Sommerhalbjahr 2009	19
4.1 Betriebe und Betten nach Unterkunftsarten	19
4.2 Bettenbestand nach Regionen und Unterkunftsarten	19
4.3 Bettenbestand nach Gemeinden und Unterkunftsarten	20
4.4 Bettenbestand und Bettenauslastung in gewerblichen Beherbergungs- betrieben nach Gemeinden und Kategorien	24
5. Ankünfte und Nächtigungen im Sommerhalbjahr 2009	28
5.1 Ankünfte und Nächtigungen nach Unterkunftsarten	28
5.2 Ankünfte nach Berichtsgemeinden und Unterkunftsarten	29
5.3 Nächtigungen nach Berichtsgemeinden und Unterkunftsarten	31
5.4 Ankünfte und Nächtigungen nach Regionen	33
5.5 Ankünfte in gewerblichen Beherbergungsbetrieben	33
5.6 Nächtigungen in gewerblichen Beherbergungsbetrieben	33
5.7 Ankünfte und Nächtigungen nach ausgewählten Herkunftsländern	34
5.8 Ankünfte und Nächtigungen der Regionen nach ausgewählten Herkunftsländern	35
6. Tourismusjahr 2008/2009	41
6.1 Ankünfte und Nächtigungen nach Unterkunftsarten	41
6.2 Ankünfte nach Berichtsgemeinden und Unterkunftsarten	42
6.3 Nächtigungen nach Berichtsgemeinden und Unterkunftsarten	44
6.4 Ankünfte und Nächtigungen nach Regionen	46
6.5 Ankünfte in gewerblichen Beherbergungsbetrieben	46
6.6 Nächtigungen in gewerblichen Beherbergungsbetrieben	46
6.7 Ankünfte und Nächtigungen nach ausgewählten Herkunftsländern	47
6.8 Ankünfte und Nächtigungen der Regionen nach ausgewählten Herkunftsländern	48
7. Zeitreihen	54
7.1 Entwicklung des Bettenbestandes nach Unterkunftsarten in den Sommerhalbjahren	54
7.2 Auslastung der gewerblichen und privaten Betten in Prozent in den Sommerhalbjahren	56
7.3 Ankünfte von In- und Ausländern in den Sommerhalbjahren	57
7.4 Nächtigungen von In- und Ausländern in den Sommerhalbjahren	58
7.5 Nächtigungen nach Unterkunftsarten in den Sommerhalbjahren	59
7.6 Entwicklung der mittleren Aufenthaltsdauer in Tagen im Tourismusjahr 2008/2009	60
7.7 Ankünfte und Nächtigungen im Tourismusjahr 2008/2009	61

1. Bericht über das Sommerhalbjahr 2009

Sommersaison 2009 weiterhin Trend zu Kurzurlaube

In der Sommersaison 2009 konnten die Vorarlberger Tourismusbetriebe das Vorjahresergebnis noch übertreffen. Die Ankünfte stiegen um +2,7% (934.600) und die Nächtigungen um +0,3% (3.374.300). Somit konnte das hohe Niveau der Nächtigungszahlen der letzten beiden Jahre wieder erreicht werden. Die Anzahl der Gäste war sogar die höchste, welche die Landesstatistik in einer Sommersaison jemals festgestellt hat.

In den Kategorien gewerbliche Beherbergungsbetriebe (+0,6%) und Campingplätze (+9,6%) wurden Steigerungen bei den Ankünften und bei den Nächtigungen gemeldet. Betreiber von privaten Ferienwohnungen (-2,1%) und Privatzimmern (-4,0%) verzeichneten Nächtigungsrückgänge.

Hotels, Gasthöfe, Pensionen	1.947.876	Nächtigungen	0,0%
Gewerbliche Ferienwohnungen	117.566	Nächtigungen	11,7%
Private Ferienwohnungen	601.883	Nächtigungen	-2,1%
Privatzimmer	200.504	Nächtigungen	-4,0%
Campingplätze	226.142	Nächtigungen	9,6%
Sonstige Unterkünfte	280.317	Nächtigungen	-0,2%

In der Alpenregion Bludenz konnte eine Steigerung der Nächtigungszahl von 5,7% erreicht werden. Ebenfalls über dem Vorjahresergebnis liegen die Regionen Montafon (+2,4%) und Bodensee-Vorarlberg mit +0,3%. Ein Minus wurde in den Regionen Arlberg (-2,0%), Bregenzerwald (-2,1%) und Kleinwalsertal (-1,4%) registriert.

Region	Nächtigungsziffer		Veränderung	
	Sommersaison 2008	Sommersaison 2009	absolut	in %
Alpenregion Bludenz	368.346	389.414	+21.068	+5,7
Arlberg	131.577	128.929	-2.648	-2,0
Bodensee-Vorarlberg	667.917	669.696	+1.779	+0,3
Bregenzerwald	746.042	730.240	-15.802	-2,1
Kleinwalsertal	770.800	759.902	-10.898	-1,4
Montafon	679.509	696.107	+16.598	+2,4
Summe	3.364.191	3.374.288	+10.097	+0,3

Gäste aus Österreich buchten rund 9.500 (+2,1%) mehr Nächtigungen als in der Sommersaison 2008. Die Vorarlberger Tourismusbetriebe meldeten auch mehr Buchungen von Gästen aus Deutschland (+0,9%), der Tschechischen Republik (+29,8%), Dänemark (+19,6%), Frankreich (+2,6%) und Italien (+1,9%). Ein Nächtigungsrückgang wurde von Gästen aus dem Vereinigten Königreich (-21,6%) aus der Schweiz (-1,6%), den Niederlanden (-1,6%) und Schweden (-22,7%) verzeichnet.

Herkunftsländer	Nächtigungsziffer		Veränderung	
	Sommersaison 2008	Sommersaison 2009	absolut	in %
Österreich	455.632	465.165	+9.533	+2,1
Deutschland	1.991.510	2.009.780	+18.270	+0,9
Schweiz u. Liechtenstein	302.952	298.154	-4.798	-1,6
Niederlande	257.326	253.298	-4.028	-1,6
Frankreich, Monaco	91.002	93.380	+2.378	+2,6
Belgien	66.592	66.037	-555	-0,8
Italien	37.383	38.082	+699	+1,9
Vereinigtes Königreich	31.084	24.375	-6.709	-21,6
Dänemark	9.770	11.685	+1.915	+19,6
Tschechische Republik	8.228	10.683	+1.915	+29,8
USA	11.591	9.801	+2.455	-15,4
Schweden	11.620	8.987	-1.790	-22,7
Luxemburg	7.739	7.307	-2.633	-5,6
Ungarn	8.588	6.841	-432	-20,3
Übriges Ausland	73.174	70.713	-2.461	-3,4
Gesamt	3.364.191	3.374.288	+10.097	+0,3

Die durchschnittliche Verweildauer der Sommersaison 2009 liegt bei 3,61 Tagen und ist damit etwas niedriger als im Vorjahr. Im Durchschnitt der letzten 10 Jahre liegt die Verweildauer bei 3,92 Tagen.

Sommersaison	Ankünfte	Nächtigungen	Ø Aufenthalts- dauer
2000	768.934	3.224.570	4,19
2001	788.767	3.268.492	4,14
2002	816.089	3.294.001	4,04
2003	839.864	3.359.984	4,00
2004	831.969	3.328.788	4,00
2005	820.939	3.230.610	3,94
2006	824.801	3.138.349	3,80
2007	885.867	3.401.123	3,84
2008	910.098	3.364.191	3,70
2009	934.592	3.374.288	3,61
Ø 2000-2009	842.192	3.298.440	3,92

Im **Tourismusjahr 2008/09** in dem die Wintersaison 2008/2009 und die Sommersaison 2009 gemeinsam betrachtet werden, wurden 1.994.336 Ankünfte (+1,0%) und 8.203.142 (-0,3%) Nächtigungen gebucht.

Die Kategorien Hotels, Gasthöfe und Pensionen meldeten einen geringen Rückgang von 0,5%. Die Vermieter von Privatquartieren registrierten Einbußen von 2,7%. Eine beträchtliche Nächtigungssteigerung verzeichneten die gewerblichen Ferienwohnungen (+10,9%). Auch die Jugendherbergen (+39,7%), Campingplätze (+7,9%) und bewirtschaftete Schutzhütten (+4,1%) meldeten Nächtigungszuwächse.

Hotels, Gasthöfe, Pensionen	4.796.755	Nächtigungen	-0,5%
Gewerbliche Ferienwohnungen	367.433	Nächtigungen	10,9%
Private Ferienwohnungen	1.649.237	Nächtigungen	-1,7%
Privatzimmer	541.973	Nächtigungen	-5,8%
Campingplätze	334.373	Nächtigungen	7,9%
Sonstige Unterkünfte	513.371	Nächtigungen	-0,1%

Einen Nächtigungszuwachs von 3,1% erreichte die Alpenregion Bludenz. Die Region Arlberg registrierte einen Rückgang von 3,1%. Die Destinationen Bodensee-Vorarlberg (-0,4%), Kleinwalsertal (-0,8) und Montafon (-0,3%) meldeten geringe Nächtigungseinbußen. Die Region Bregenzerwald (0,0%) konnte das Vorjahresniveau wieder erreichen.

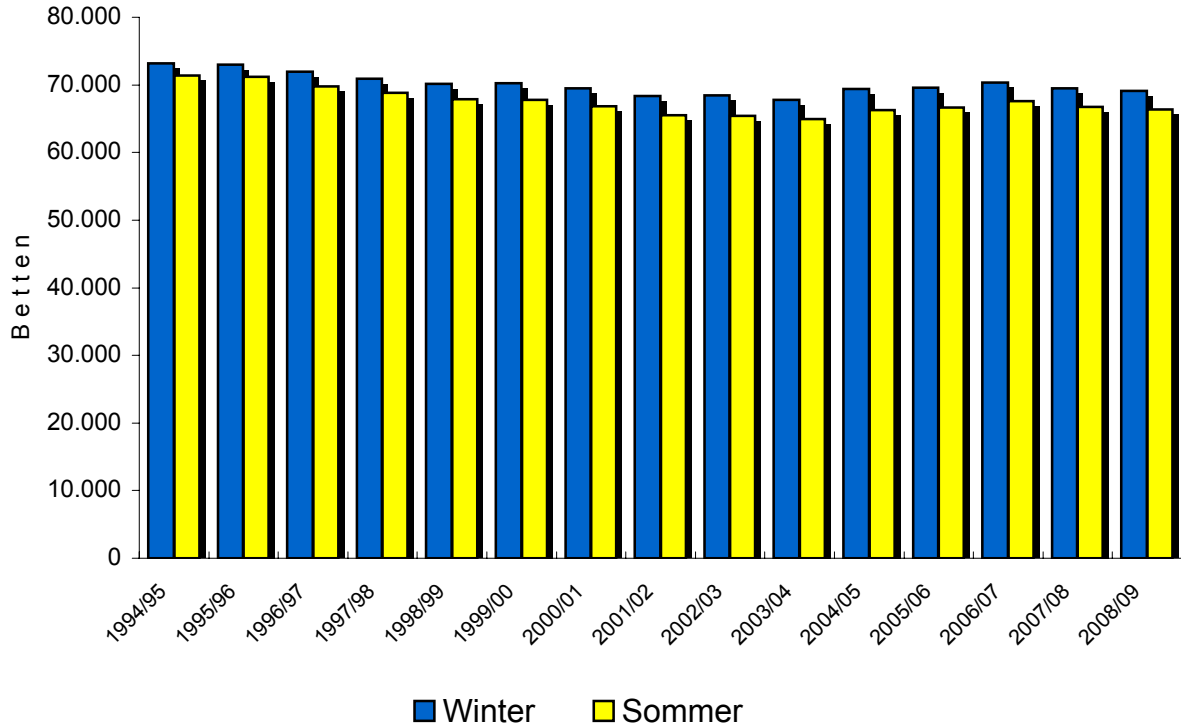
Region	Nächtigungsziffer		Veränderung	
	Tourismusjahr	Tourismusjahr	absolut	in %
	2007/2008	2008/2009		
Alpenregion Bludenz	928.809	957.479	+28.670	+3,1
Arlberg	1.055.308	1.023.119	-32.189	-3,1
Bodensee-Vorarlberg	1.041.856	1.037.205	-4.651	-0,4
Bregenzerwald	1.636.155	1.635.364	-791	-0,0
Kleinwalsertal	1.574.917	1.562.440	-12.477	-0,8
Montafon	1.993.059	1.987.535	-5.524	-0,3
Summe	8.230.104	8.203.142	-26.962	-0,3

Gäste aus Österreich buchten rund 25.300 (+2,9%) mehr Nächtigungen als im Tourismusjahr 2007/2008. Die Vorarlberger Tourismusbetriebe meldeten auch mehr Buchungen von Gästen aus den Niederlanden (+1,9%), der Schweiz (+1,3%), Belgien (+2,3%), Dänemark (+11,1%) und Tschechien (+6,6%). Nächtigungsrückgänge wurden von Gästen aus dem Vereinigten Königreich (-20,6%), Schweden (-19,7%), Spanien (-14,7%), den USA (-9,6%) und Deutschland (-0,5%) registriert.

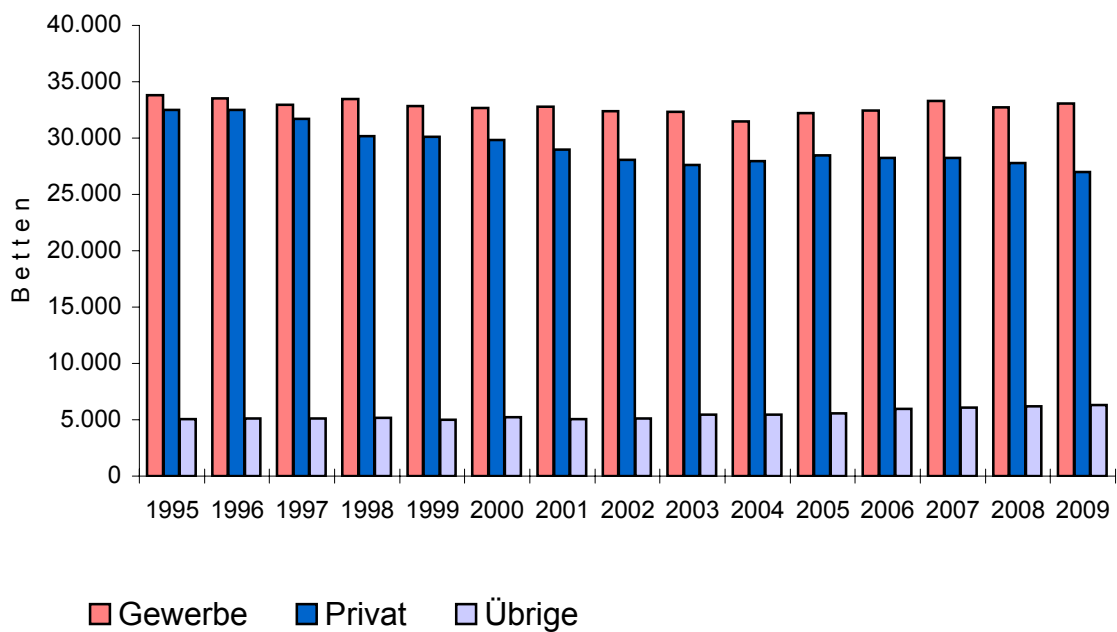
Herkunftsländer	Nächtigungsziffer		Veränderung	
	Tourismusjahr	Tourismusjahr	absolut	in %
	2007/2008	2008/2009		
Österreich	860.625	885.894	+25.269	+2,9
Deutschland	5.060.941	5.037.283	-23.658	-0,5
Schweiz u. Liechtenstein	697.884	707.302	+9.418	+1,3
Niederlande	680.438	693.346	+12.908	+1,9
Frankreich, Monaco	187.677	187.910	+233	+0,1
Belgien	143.620	146.992	+3.372	+2,3
Vereinigtes Königreich	183.231	145.520	-37.711	-20,6
Italien	54.637	53.825	-812	-1,5
Dänemark	29.746	33.043	+3.297	+11,1
Luxemburg	28.658	28.778	+120	+0,4
USA	30.384	27.460	-2.924	-9,6
Schweden	32.249	25.895	-6.354	-19,7
Tschechische Republik	17.292	18.436	+1.144	+6,6
Spanien	20.702	17.660	-3.042	-14,7
übriges Ausland	202.020	193.798	-8.222	-4,1
Gesamt	8.230.104	8.203.142	-26.962	-0,3

2. Grafiken

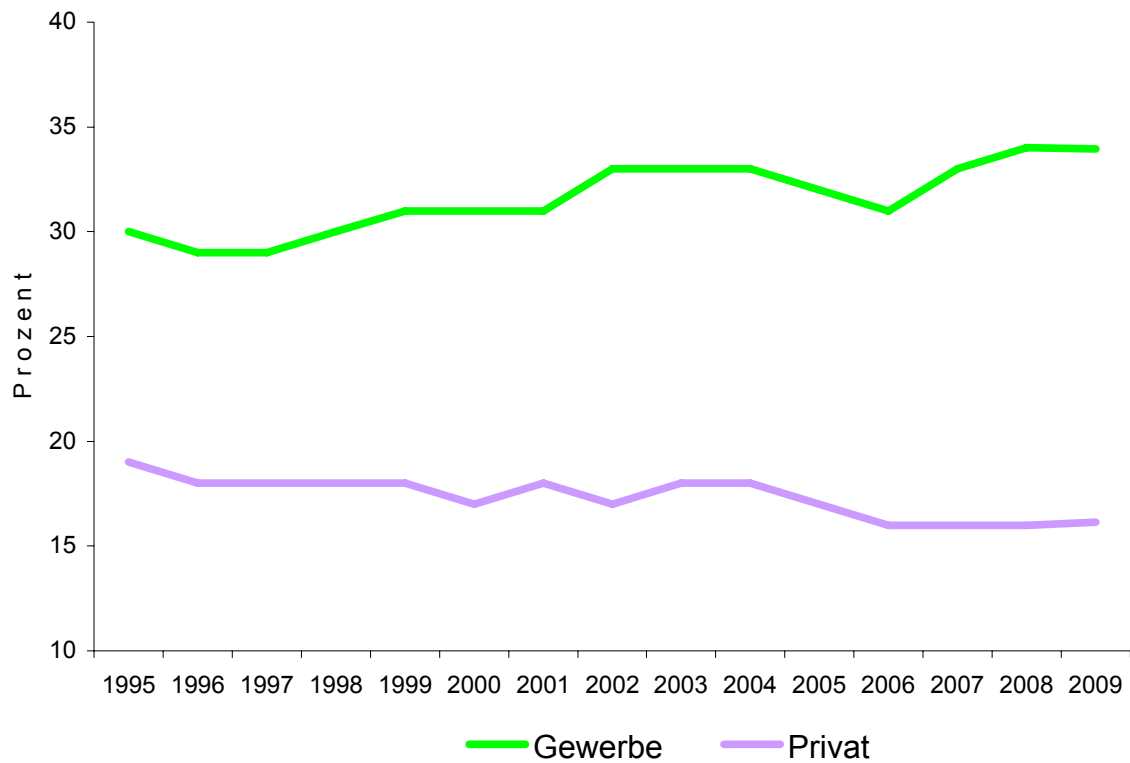
Entwicklung des Bettenbestandes in der Winter- und Sommersaison



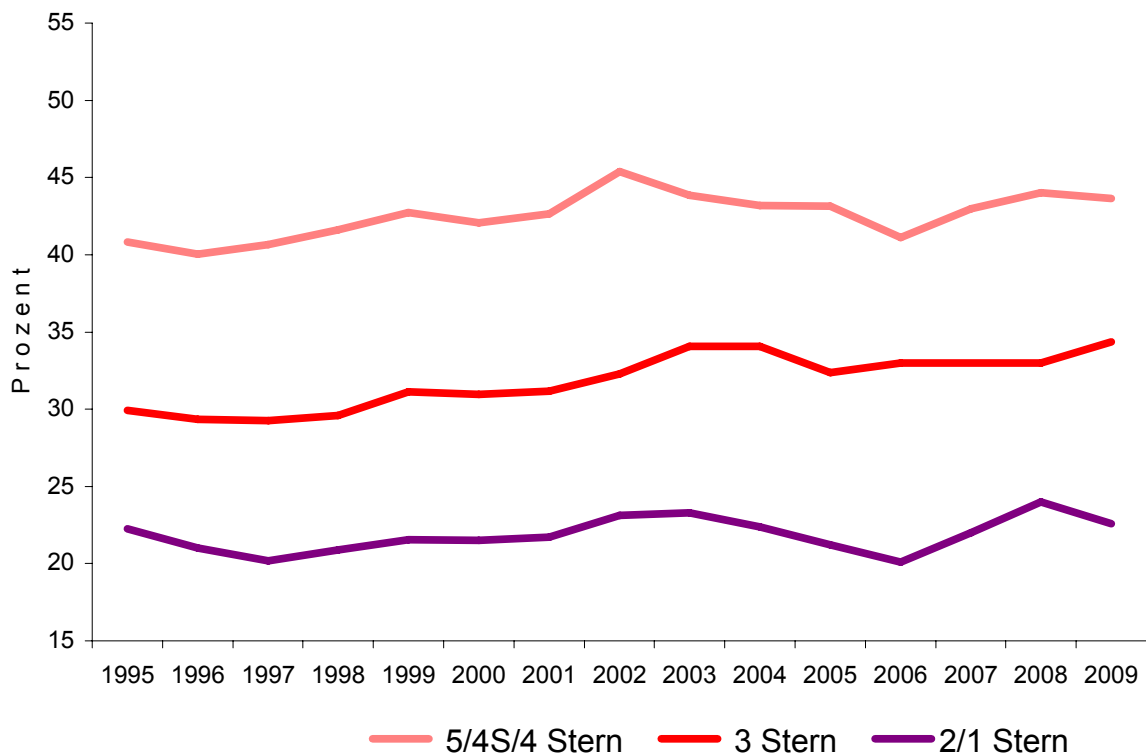
Bettenbestand nach Unterkunftsarten in der Sommersaison



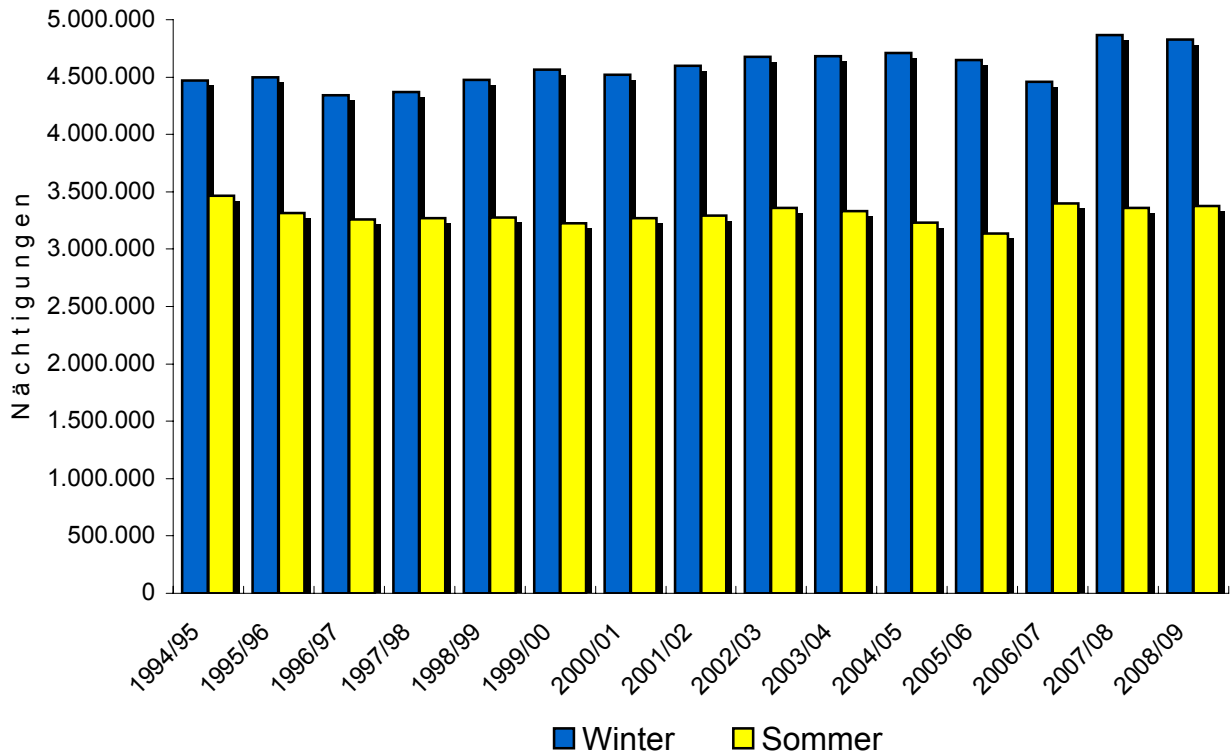
Auslastung der gewerblichen und privaten Betten in der Sommersaison



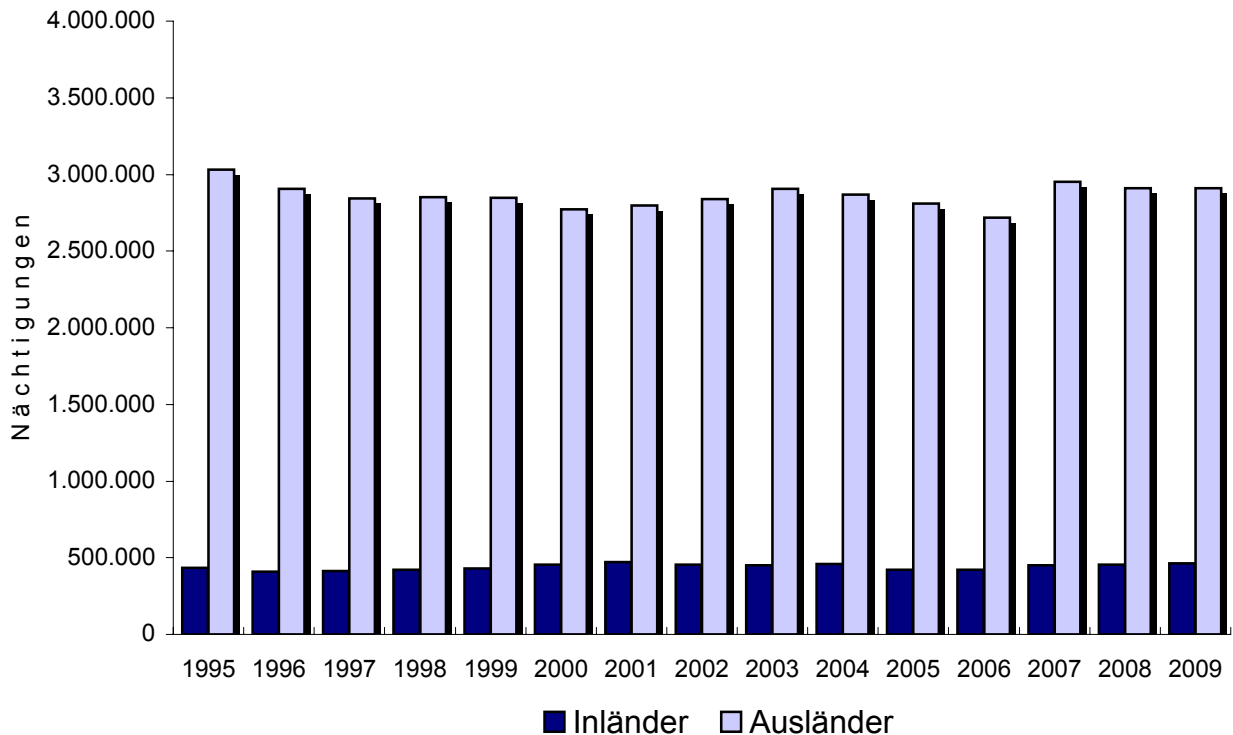
Auslastung der gewerblichen Betten nach Kategorien in der Sommersaison



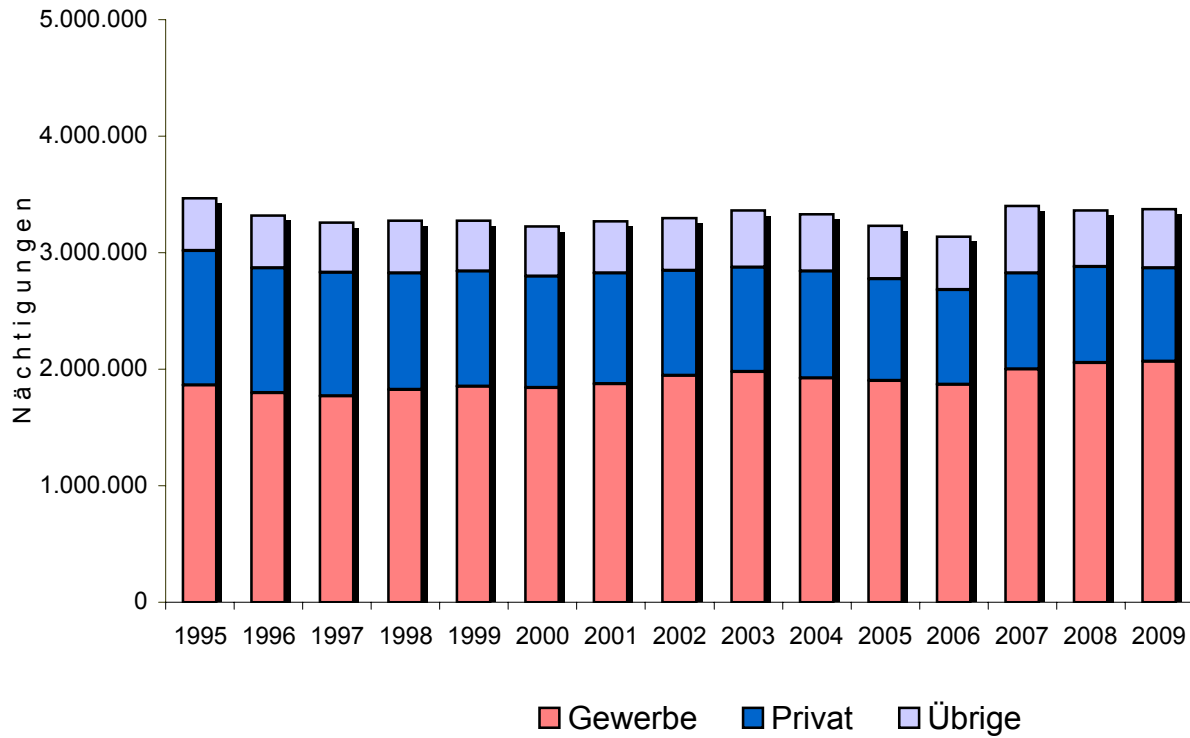
Nächtigungen in der Winter- und Sommersaison



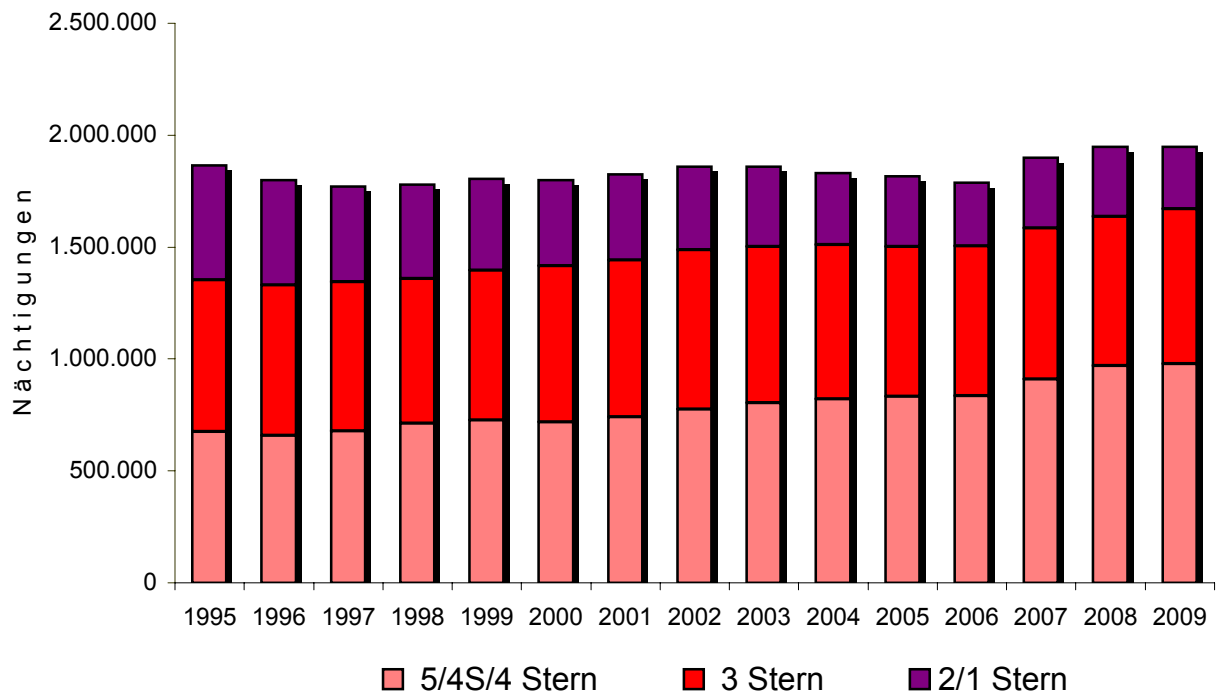
Nächtigungen von In- und Ausländern in der Sommersaison



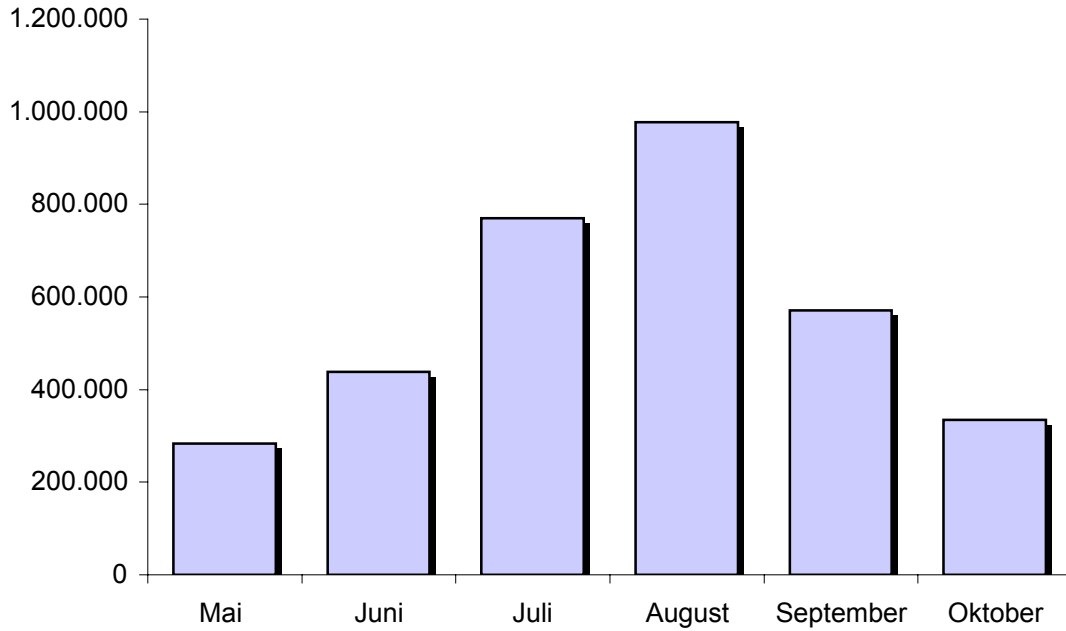
Nächtigungen nach Unterkunftsarten in der Sommersaison



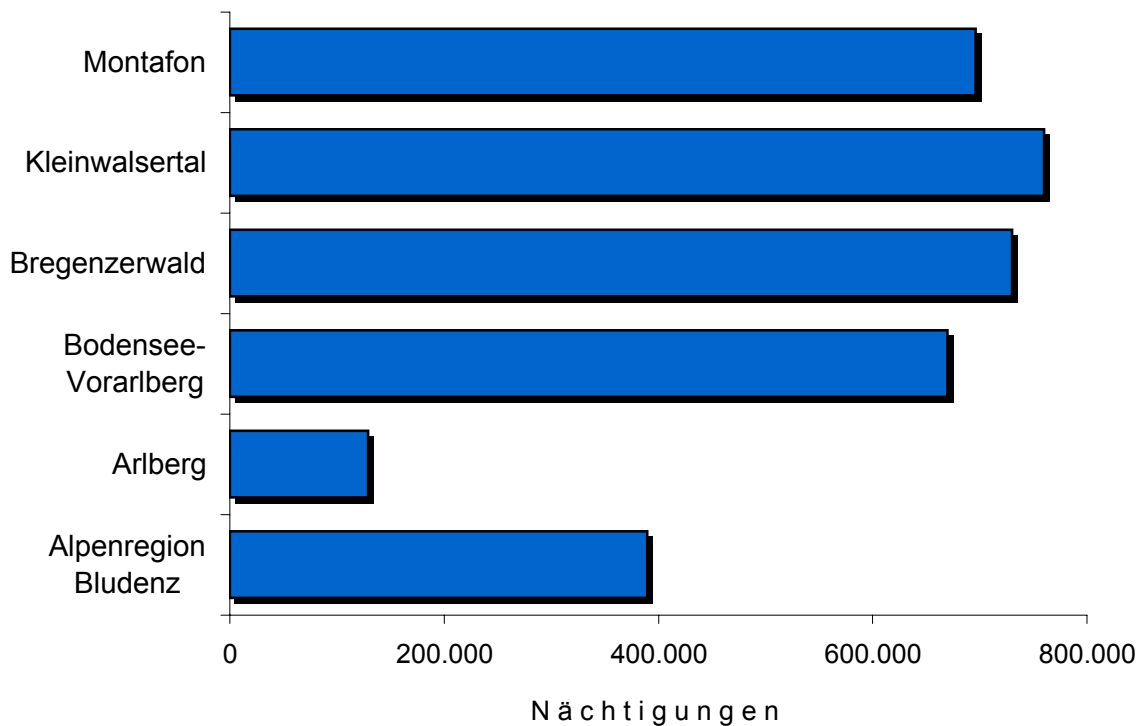
Gewerbliche Nächtigungen nach Kategorien in der Sommersaison



Nächtigungen nach Monaten in der Sommersaison 2009

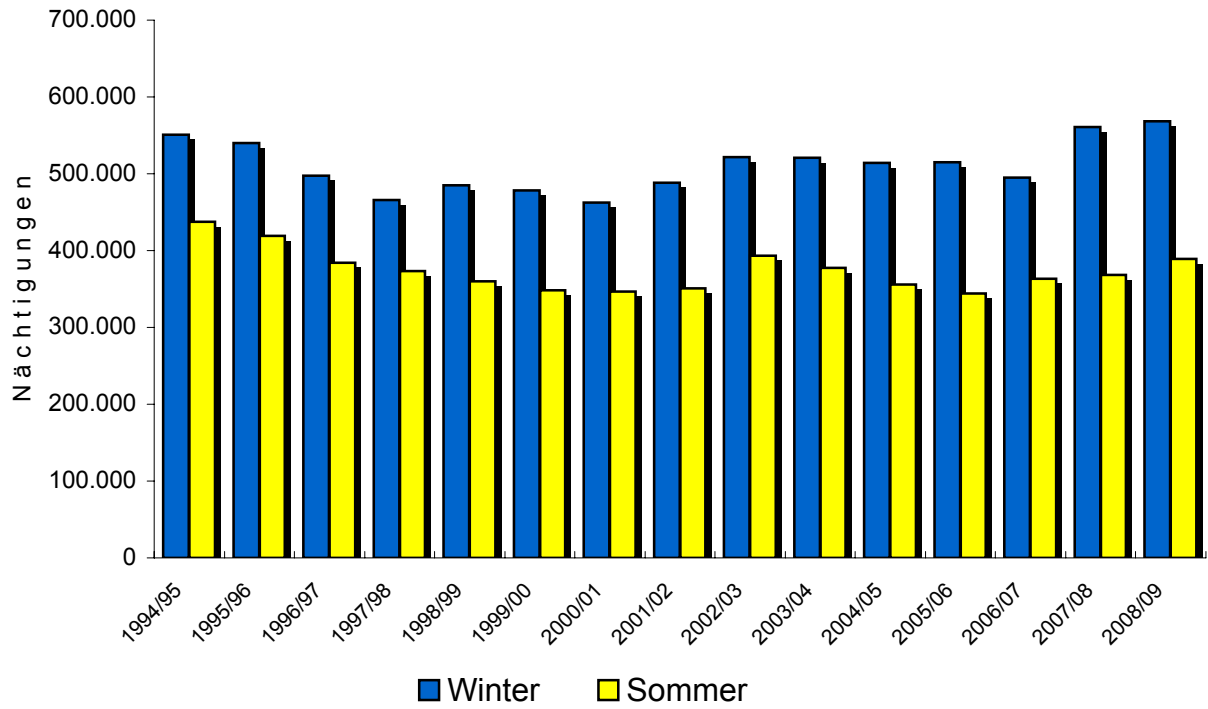


Verteilung der Nächtigungen auf die Tourismusregionen in der Sommersaison 2009

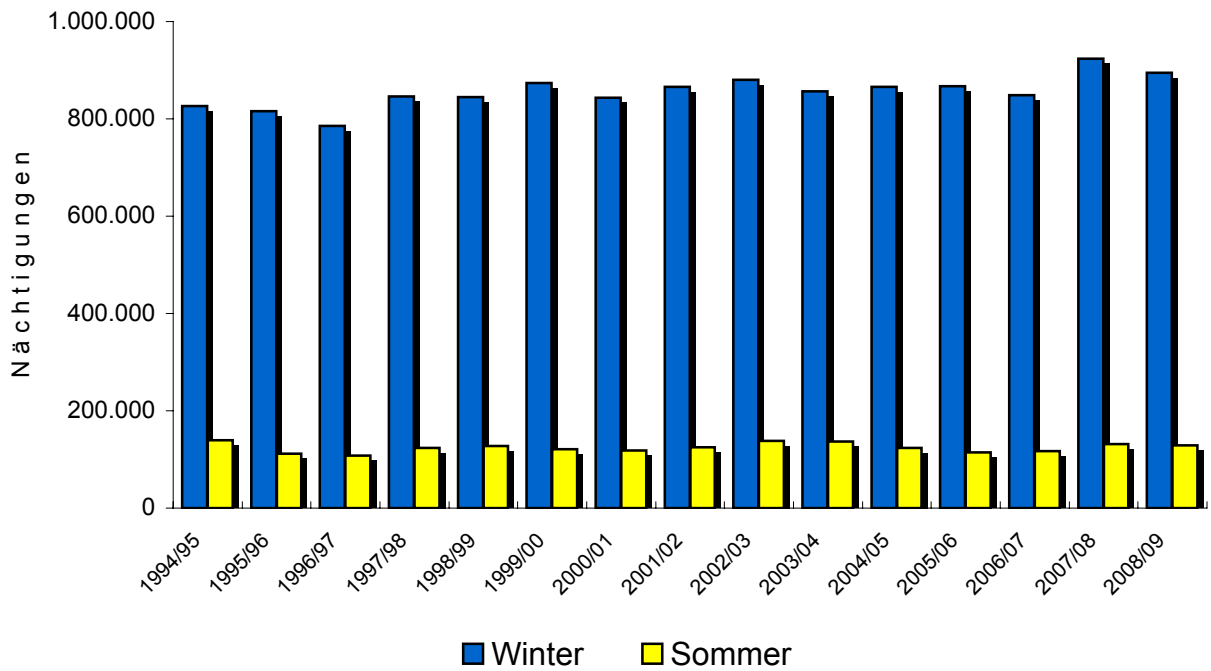


Nächtigungsentwicklung in den Tourismusregionen

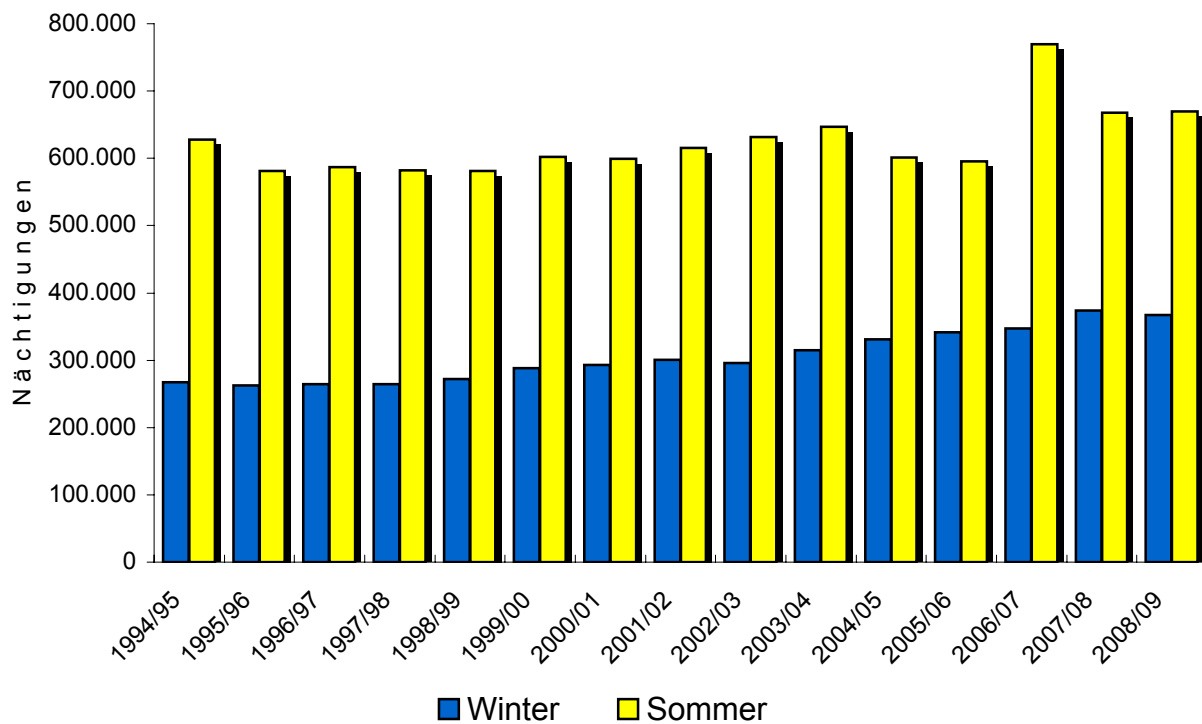
Alpenregion Bludenz



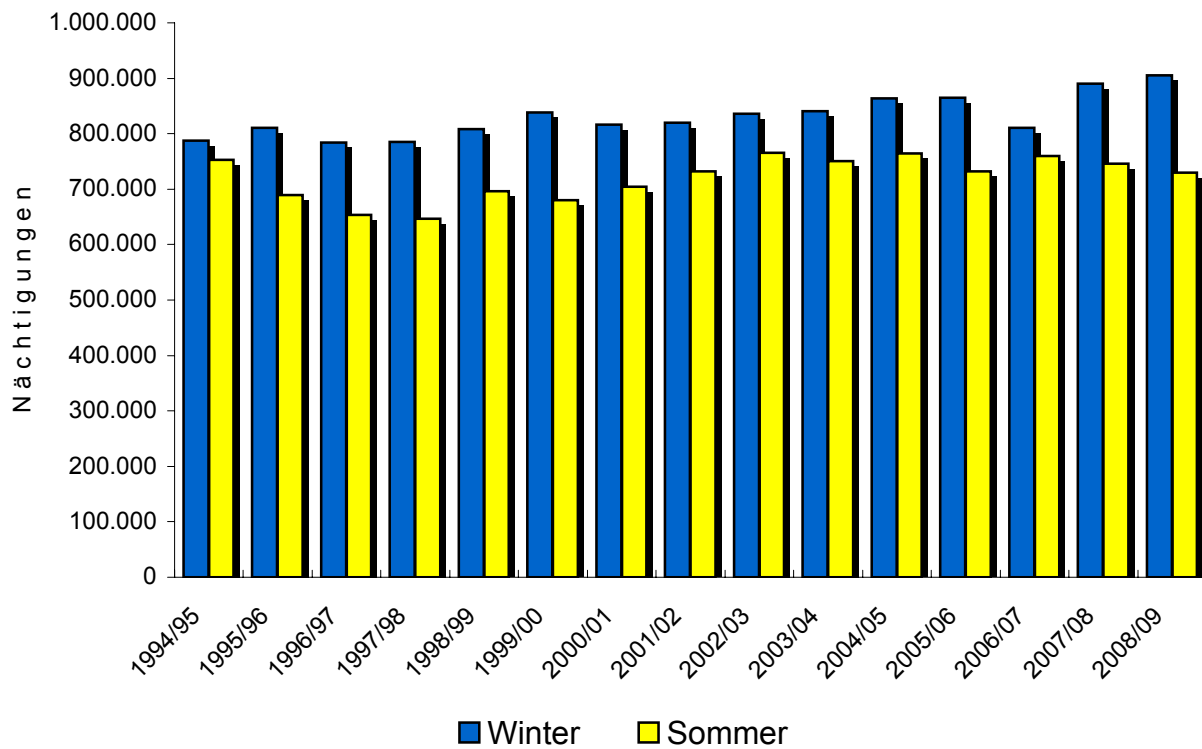
Arlberg



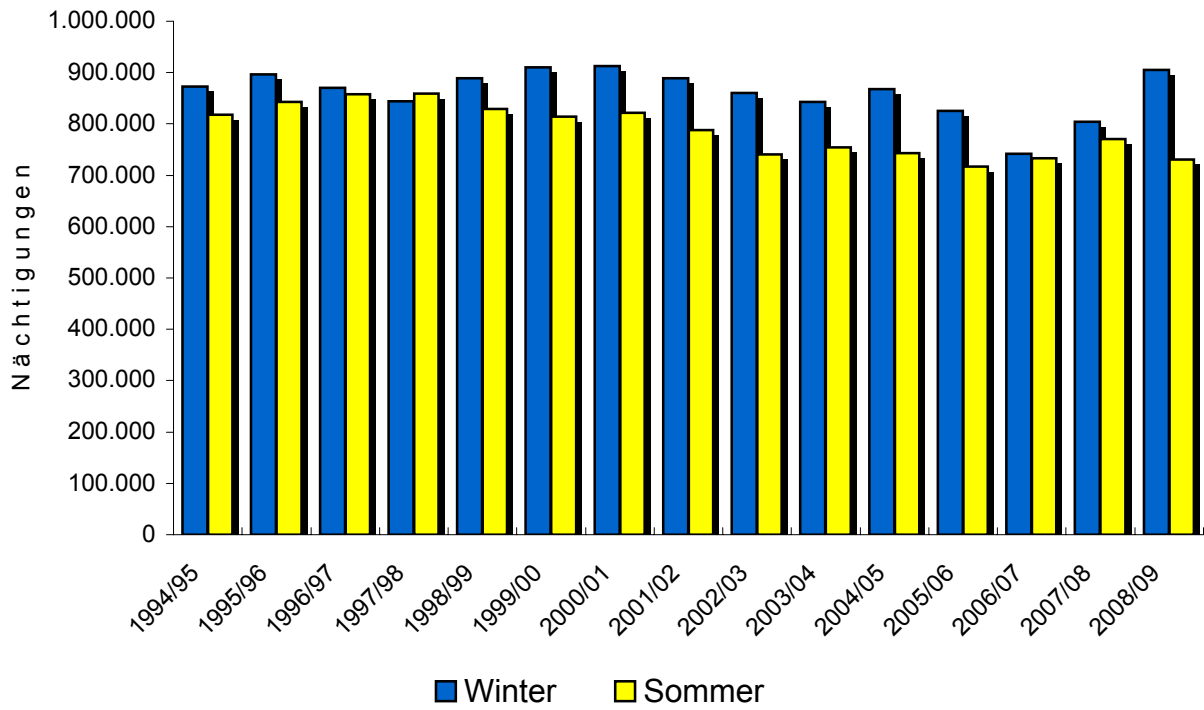
Bodensee-Vorarlberg



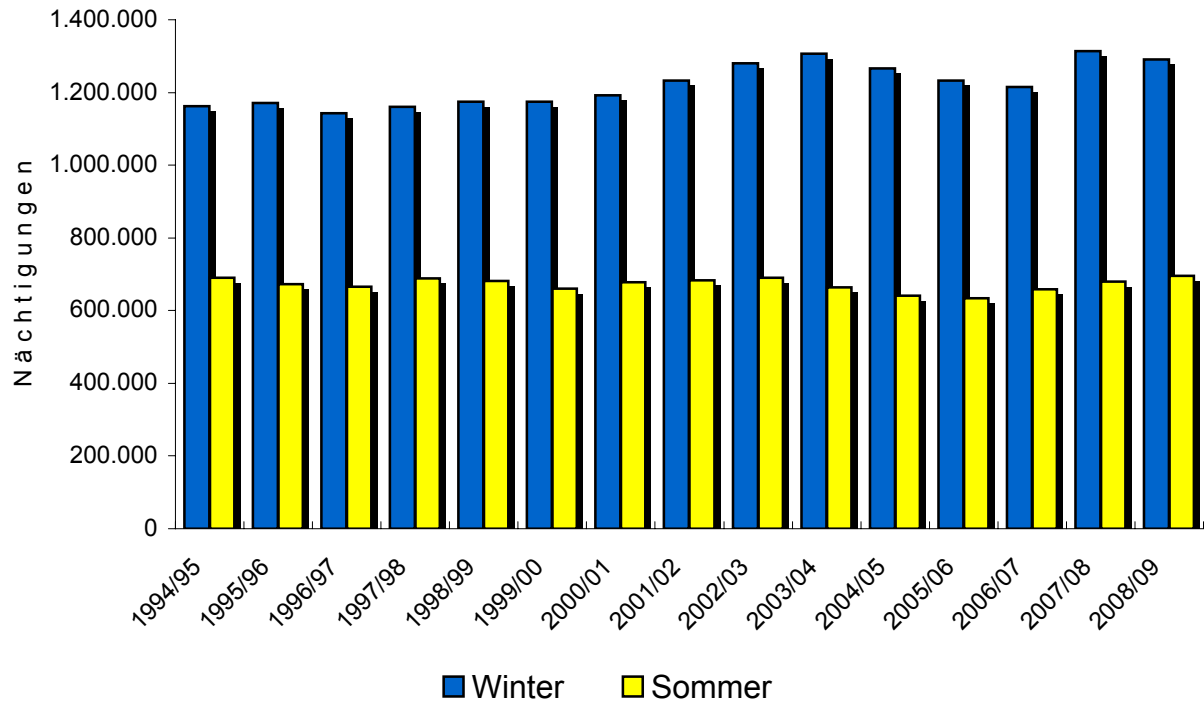
Bregenzerwald



Kleinwalsertal



Montafon



3. Ergebnisse nach Bundesländern

3.1 Bettenbestand im Sommerhalbjahr 2009¹⁾

Bundesländer	Hotels, Gasthöfe, Pensionen		Ferienwohnungen		Übrige	Gesamt
	Gewerbe	Privat	Gewerbe	Privat		
Burgenland	15.371	3.446	1.000	2.294	1.680	23.791
Kärnten	63.770	15.283	15.018	29.391	9.897	133.359
Niederösterreich	43.143	8.146	625	3.624	11.343	66.881
Oberösterreich	41.941	7.885	1.998	7.303	12.092	71.219
Salzburg	92.514	21.860	17.006	38.086	21.500	190.966
Steiermark	56.074	16.649	6.389	12.978	14.600	106.690
Tirol	172.913	41.805	29.490	76.754	17.524	338.486
Vorarlberg	29.806	6.057	3.261	20.949	6.322	66.395
Wien	50.783	108	74	-	2.400	53.365
ÖSTERREICH	566.315	121.239	74.861	191.379	97.358	1.051.152

1) ohne Campingbetten

3.2 Ankünfte im Sommerhalbjahr 2009

Bundesländer	Gewerbliche Unterkünfte	Private Unterkünfte	Andere Unterkünfte	Gesamt
Burgenland	427.551	76.754	96.571	600.876
Kärnten	1.274.326	189.151	389.234	1.852.711
Niederösterreich	1.141.841	143.698	197.501	1.483.040
Oberösterreich	1.106.298	121.706	262.114	1.490.118
Salzburg	1.951.792	240.324	360.751	2.552.867
Steiermark	1.257.049	224.372	277.249	1.758.670
Tirol	3.123.425	461.299	520.351	4.105.075
Vorarlberg	646.155	125.105	163.332	934.592
Wien	2.288.959	654	183.935	2.473.548
ÖSTERREICH	13.217.396	1.583.063	2.451.038	17.251.497

3.3 Nächtigungen im Sommerhalbjahr 2009

Bundesländer	Gewerbliche Unterkünfte	Private Unterkünfte	Andere Unterkünfte	Gesamt
Burgenland	1.291.970	302.280	398.514	1.992.764
Kärnten	5.421.250	1.389.883	2.275.912	9.087.045
Niederösterreich	2.609.765	426.715	944.301	3.980.781
Oberösterreich	2.707.448	570.455	1.126.112	4.404.015
Salzburg	6.890.385	1.476.251	1.509.300	9.875.936
Steiermark	3.814.743	959.685	984.022	5.758.450
Tirol	12.797.045	3.138.517	1.566.255	17.501.817
Vorarlberg	2.065.442	802.387	506.459	3.374.288
Wien	5.260.317	5.186	432.941	5.698.444
ÖSTERREICH	42.858.365	9.071.359	9.743.816	61.673.540

3.4 Nächtigungen und Betten pro 1.000 der Wohnbevölkerung im Sommerhalbjahr 2009

Bundesländer	Nächtigungen pro 1.000 der Wohnbevölkerung	Bettenbestand pro 1.000 der Wohnbevölkerung	Auslastung der gewerbl. Betten in %
Burgenland	7.031	84	43
Kärnten	16.219	238	37
Niederösterreich	2.478	42	32
Oberösterreich	3.121	50	33
Salzburg	18.667	361	34
Steiermark	4.770	88	33
Tirol	24.859	481	34
Vorarlberg	9.173	180	34
Wien	3.371	32	56
ÖSTERREICH	7.377	126	36

4. Bettenbestand

4.1 Betriebe und Betten nach Unterkunftsarten im Sommerhalbjahr 2009

Unterkunftsarten	Betriebe	Betten
Gewerbl. Beherbergungsbetriebe	1.016	33.067
5/4S/4 Stern	197	12.184
3 Stern	313	10.980
2/1 Stern	346	6.642
Gewerbl. Ferienwohnungen	160	3.261
Privatquartiere	4.248	27.006
Privatzimmer	896	6.057
Private Ferienwohnungen	3.352	20.949
Kur- und Erh.-Heime	3	76
Kinder-, Jug.-Erholungsheime	32	1.564
Jugendherbergen	5	432
Bew. Schutzhütten	29	683
Campingplätze	39	-
Sonst. Unterkünfte	193	3.567
Gesamt	5.565	66.395

4.2 Bettenbestand nach Regionen und Unterkunftsarten im Sommerhalbjahr 2009

Regionen	Gewerbe	Privat	Übrige	Gesamt
Alpenregion Bludenz	3.724	3.560	1.178	8.462
Arlberg	4.346	562	109	5.017
Bodensee-Vorarlberg	6.067	1.563	1.203	8.833
Bregenzerwald	7.062	6.826	1.487	15.375
Kleinwalsertal	4.738	4.113	1.562	10.413
Montafon	7.130	10.382	783	18.295
VORARLBERG	33.067	27.006	6.322	66.395

4.3 Bettenbestand nach Gemeinden und Unterkunftsarten im Sommerhalbjahr 2009

4.3.1 Verwaltungsbezirk Bludenz

Gemeinden	Gewerblich- Unterk.	Privat- zimmer	Ferienwohnungen		Kur- u Er- hol.-Heime	Jugend- unter- künfte	Andere Unter- künfte	Gesamt
			Gewerblich	Privat				
Bartholomäberg	148	206	72	544	-	-	113	1.083
Blons	16	-	-	28	-	-	21	65
Bludenz	378	102	8	97	-	-	-	585
Brand	916	186	201	595	-	-	-	1.898
Bürs	60	13	-	36	-	-	4	113
Bürserberg	295	7	65	140	-	56	123	686
Dalaas	242	101	52	375	-	56	100	926
Fontanella	316	19	-	278	-	-	83	696
Gaschurn	1.676	306	232	1.674	-	-	235	4.123
Innerbrax	42	22	-	80	-	-	-	144
Klösterle	598	511	75	11	-	87	76	1.358
Lech	4.251	431	95	131	-	62	47	5.017
Ludesch	35	4	-	-	-	-	-	39
Nenzing	106	34	15	251	-	-	-	406
Nüziders	98	8	-	44	-	-	20	170
Raggal	99	49	-	260	-	131	192	731
St. Anton i. M.	76	58	-	61	-	-	-	195
St. Gallenkirch	1.393	314	913	1.952	8	-	-	4.580
Schruns	1.185	295	99	1.185	-	-	68	2.832
Silbertal	192	66	-	577	-	-	-	835
Sonntag	107	21	-	210	-	-	193	531
Thüringen	-	7	-	12	-	36	-	55
Thüringerberg	-	2	-	57	-	-	-	59
Tschagguns	571	323	148	2.184	-	185	82	3.493
Vandans	388	123	37	514	-	-	92	1.154
Bezirk Bludenz	13.188	3.208	2.012	11.296	8	613	1.449	31.774

4.3.2 Verwaltungsbezirk Bregenz

Gemeinden	Gewerbl. Unterkr.	Privat-zimmer	Ferienwohnungen		Kur- u Erhol.-Heime	Jugendunterkünfte	Andere Unterkünfte	Gesamt
			Gewerbl.	Privat				
Alberschwende	230	83	-	79	-	-	-	392
Andelsbuch	161	42	-	141	-	-	20	364
Au	526	251	72	628	-	115	31	1.623
Bezau	425	45	12	386	-	193	-	1.061
Bildstein	16	32	-	39	-	-	-	87
Bizau	76	18	-	236	-	-	-	330
Bregenz	1.499	218	-	-	-	200	-	1.917
Damüls	1.157	143	115	294	-	-	45	1.754
Doren	31	-	-	48	-	75	-	154
Egg	142	67	141	401	-	47	9	807
Eichenberg	94	6	12	72	-	-	-	184
Fußsach	8	13	-	5	-	-	-	26
Hard	69	43	32	43	-	69	-	256
Hittisau	257	67	25	334	-	116	87	886
Höchst	160	45	-	5	-	-	-	210
Hörbranz	177	34	-	17	-	-	-	228
Krumbach	114	-	-	78	-	-	62	254
Langen b. Br.	38	-	-	15	-	-	-	53
Langenegg	62	-	-	36	-	-	-	98
Lauterach	46	4	-	27	-	-	-	77
Lingenau	249	39	-	51	-	-	-	339
Lochau	177	53	-	26	-	-	-	256
Mellau	557	98	-	320	-	200	56	1.231
Mittelberg	4.225	802	513	3.311	-	-	1.562	10.413
Möggers	26	-	4	24	-	-	18	72

Gemeinden	Gewerbl. Unterkr.	Privat-zimmer	Ferienwohnungen		Kur- u Er-hol.-Heime	Jugend-unter-künfte	Andere Unter-künfte	Gesamt
			Gewerbl.	Privat				
Reuthe	291	10	-	22	-	-	-	323
Riefensberg	217	9	34	145	-	-	70	475
Schnepfau	24	18	19	61	-	6	-	128
Schoppennau	537	169	84	914	-	-	97	1.801
Schröcken	261	61	62	431	-	30	10	855
Schwarzenberg	134	58	20	346	-	66	20	644
Sibratsgfall	167	36	9	155	-	-	70	437
Sulzberg	176	14	-	138	-	60	-	388
Warth	641	109	34	245	-	-	2	1.031
Wolfurt	20	-	19	-	-	-	-	39
Bezirk Bregenz	12.990	2.587	1.207	9.073	-	1.177	2.159	29.193

4.3.3 Verwaltungsbezirk Dornbirn

Gemeinden	Gewerbl. Unterkr.	Privat-zimmer	Ferienwohnungen		Kur- u Er-hol.-Heime	Jugend-unter-künfte	Andere Unter-künfte	Gesamt
			Gewerbl.	Privat				
Dornbirn	1.227	54	4	228	-	-	65	1.578
Hohenems	181	37	-	12	-	-	216	446
Lustenau	236	-	-	-	-	-	-	236
Bezirk Dornbirn	1.644	91	4	240	-	-	281	2.260

4.3.4 Verwaltungsbezirk Feldkirch

Gemeinden	Gewerbl. Unterkr.	Privat-zimmer	Ferienwohnungen		Kur- u Er-hol.-Heime	Jugend-unter-künfte	Andere Unter-künfte	Gesamt
			Gewerbl.	Privat				
Altach	75	4	-	-	-	-	-	79
Düns	-	-	-	16	-	-	-	16
Dünserberg	-	13	-	17	-	-	50	80
Feldkirch	1.032	47	-	-	30	85	-	1.194
Frastanz	28	18	38	28	-	85	32	229
Fraxern	10	-	-	10	-	-	-	20
Götzis	175	3	-	10	-	-	104	292
Klaus	68	12	-	-	-	-	-	80
Koblach	40	-	-	-	-	-	-	40
Laterns	67	29	-	71	38	36	175	416
Rankweil	161	11	-	4	-	-	-	176
Röthis	104	-	-	-	-	-	-	104
Schlins	50	-	-	12	-	-	-	62
Übersaxen	28	22	-	25	-	-	-	75
Viktorsberg	95	12	-	8	-	-	-	115
Zwischenwasser	51	-	-	139	-	-	-	190
Bezirk Feldkirch	1.984	171	38	340	68	206	361	3.168
VORARLBERG	29.806	6.057	3.261	20.949	76	1.996	4.250	66.395

4.4 Bettenbestand und Bettenauslastung in gewerblichen Beherbergungsbetrieben
nach Gemeinden und Kategorien im Sommerhalbjahr 2009

4.4.1 Verwaltungsbezirk Bludenz

Gemeinden	Bettenbestand			Bettenauslastung in Prozent						
	5/4S/4	3	2/1	FW	5/4S/4	3	2/1	FW	Gesamt	
Bartholomäberg	120	28	-	72	38	50	-	26	36	
Blons	-	-	16	-	-	-	2	-	2	
Bludenz	141	227	10	8	43	45	57	1	44	
Brand	732	118	66	201	49	37	24	13	40	
Bürs	-	-	60	-	-	-	16	-	16	
Bürserberg	130	94	71	65	33	20	22	7	23	
Dalaas	-	138	104	52	-	23	6	4	14	
Fontanella	144	95	77	-	36	28	9	-	27	
Gaschurn	581	598	497	232	40	23	18	8	25	
Innerbraz	-	36	6	-	-	23	20	-	23	
Klösterle	-	305	293	75	-	17	6	7	11	
Lech	2.153	1.616	482	95	19	10	11	10	14	
Ludesch	-	-	35	-	-	-	1	-	1	
Nenzing	-	21	85	15	-	13	20	37	20	
Nüziders	-	40	58	-	-	17	18	-	18	
Raggal	-	-	99	-	-	-	33	-	33	
St. Anton i. M.	76	-	-	-	32	-	-	-	32	
St.Gallenkirch	611	577	205	913	28	23	22	25	25	
Schruns	596	425	164	99	37	38	15	18	33	
Silbertal	82	66	44	-	31	47	28	-	36	
Sonntag	-	30	77	-	-	35	13	-	19	
Thüringen	-	-	-	-	-	-	-	-	-	
Thüringerberg	-	-	-	-	-	-	-	-	-	
Tschagguns	102	143	326	148	45	35	16	26	26	
Vandans	64	254	70	37	3	28	8	16	20	
Bezirk Bludenz	5.532	4.811	2.845	2.012	31	22	15	19	23	

4.4.2 Verwaltungsbezirk Bregenz

Gemeinden	Bettenbestand			Bettenauslastung in Prozent					
	5/4S/4	3	2/1	FW	5/4S/4	3	2/1	FW	Gesamt
Alberschwende	83	68	79	-	14	53	3	-	22
Andelsbuch	-	114	47	-	-	28	23	-	26
Au	352	150	24	72	60	55	7	27	52
Bezau	307	56	62	12	38	49	37	22	39
Bildstein	16	-	-	-	35	-	-	-	35
Bizau	-	63	13	-	-	53	2	-	44
Bregenz	672	523	304	-	57	54	42	-	53
Damüls	432	511	214	115	36	25	7	1	24
Doren	-	11	20	-	-	6	22	-	17
Egg	-	80	62	141	-	69	45	13	36
Eichenberg	48	32	14	12	39	41	32	24	37
Fußach	-	-	8	-	-	-	13	-	13
Hard	-	36	33	32	-	62	10	28	34
Hittisau	55	165	37	25	67	43	13	29	42
Höchst	58	82	20	-	61	53	14	-	51
Hörbranz	-	152	25	-	-	19	20	-	19
Krumbach	-	58	56	-	-	39	15	-	28
Langen b. Br.	-	-	38	-	-	-	5	-	5
Langenegg	54	-	8	-	11	-	4	-	10
Lauterach	-	-	46	-	-	-	36	-	36
Lingenau	-	249	-	-	-	42	-	-	42
Lochau	-	92	85	-	-	29	20	-	25
Mellau	201	263	93	-	48	27	13	-	32
Mittelberg	1.106	1.860	1.259	513	74	60	46	26	56
Möggers	-	-	26	4	-	-	30	46	32
Reuthe	291	-	-	-	76	-	-	-	76

Gemeinden	Bettenbestand				Bettenauslastung in Prozent				
	5/4S/4	3	2/1	FW	5/4S/4	3	2/1	FW	Gesamt
Riefensberg	-	122	95	34	-	10	9	16	10
Schnepfau	-	-	24	19	-	-	67	14	43
Schoppernau	343	41	153	84	42	43	11	25	32
Schröcken	100	74	87	62	40	4	13	14	20
Schwarzenberg	65	63	6	20	62	19	10	-	34
Sibratsgfall	-	145	22	9	-	34	5	4	29
Sulzberg	81	35	60	-	58	50	17	-	42
Warth	365	188	88	34	36	12	6	11	24
Wolfurt	-	20	-	19	-	26	-	75	49
Bezirk Bregenz	4.629	5.253	3.108	1.207	54	44	31	21	43

4.4.3 Verwaltungsbezirk Dornbirn

Gemeinden	Bettenbestand				Bettenauslastung in Prozent				
	5/4S/4	3	2/1	FW	5/4S/4	3	2/1	FW	Gesamt
Dornbirn	1.004	139	84	4	51	40	22	-	48
Hohenems	-	102	79	-	-	39	24	-	33
Lustenau	140	36	60	-	49	38	-	-	35
Bezirk Dornbirn	1.144	277	223	4	51	40	17	-	44

4.4.4 Verwaltungsbezirk Feldkirch

Gemeinden	Bettenbestand			Bettenauslastung in Prozent					
	5/4S/4	3	2/1	FW	5/4S/4	3	2/1	FW	Gesamt
Altach	-	54	21	-	-	30	17	-	27
Düns	-	-	-	-	-	-	-	-	-
Dünserberg	-	-	-	-	-	-	-	-	-
Feldkirch	656	208	168	-	68	80	30	-	64
Frastanz	-	-	28	38	-	-	23	12	17
Fraxern	-	-	10	-	-	-	-	-	-
Götzis	156	-	19	-	49	-	45	-	49
Klaus	-	60	8	-	-	24	4	-	22
Koblach	-	36	4	-	-	11	-	-	10
Laterns	-	-	67	-	-	-	10	-	10
Rankweil	67	52	42	-	2	27	8	-	12
Röthis	-	54	50	-	-	49	4	-	27
Schlins	-	50	-	-	-	2	-	-	2
Übersaxen	-	-	28	-	-	-	-	-	-
Viktorsberg	-	85	10	-	-	26	-	-	24
Zwischenwasser	-	40	11	-	-	8	-	-	6
Bezirk Feldkirch	879	639	466	38	60	42	18	14	44
VORARLBERG	12.184	10.980	6.642	3.261	44	34	23	20	34

5. Ankünfte und Nächtigungen

5.1 Ankünfte und Nächtigungen nach Unterkunftsarten

Unterkunftsart	Ankünfte	Veränd. geg. Vorj. in %	Nächtigungen	Veränd. geg. Vorj. in %
Hotels, Gasthöfe, Pensionen	628.288	2,4	1.947.876	0,0
Gewerbliche Ferienwohnungen	17.867	16,6	117.566	11,7
Gewerbliche Beherbergungsbetriebe	646.155	2,7	2.065.442	0,6
Privatzimmer nicht auf Bauernhof	32.534	-0,1	178.769	-5,1
Privatzimmer auf Bauernhof	4.671	26,9	21.735	6,1
Privatzimmer	37.205	2,6	200.504	-4,0
Ferienwohnung nicht auf Bauernhof	73.299	0,0	502.099	-0,3
Ferienwohnungen auf Bauernhof	14.601	-7,9	99.784	-10,6
Private Ferienwohnungen	87.900	-1,4	601.883	-2,1
Privatquartiere	125.105	-0,2	802.387	-2,6
Campingplätze	53.523	6,6	226.142	9,6
Kurheime	958	-15,5	2.348	-32,9
Kinder- und Jugenderholungsheime	13.866	-46,9	65.597	-28,6
Jugendherbergen	18.487	.	37.016	93,5
Bewirtschaftete Schutzhütte	41.353	16,6	43.991	17,3
Sonstige Unterkünfte	35.145	1,6	131.365	1,8
Andere Unterkünfte	163.332	4,8	506.459	3,9
Vorarlberg	934.592	2,7	3.374.288	0,3

5.2 Ankünfte nach Berichtsgemeinden und Unterkunftsarten

Gemeinden	Hotels, Gasthöfe, Pensionen	Gew. Ferien- whg.	Privat- zimmer	Priv. Ferien- whg.	Übrige	Gesamt	Veränd. geg. Vorj. in %
Bartholomäberg	3.132	516	672	2.350	1.175	7.845	10,1
Blons	33	-	39	321	-	393	-14,2
Bludenz	16.576	4	406	392	1.930	19.308	14,9
Brand	17.966	662	1.035	2.822	-	22.485	15,5
Bürs	455	-	85	32	925	1.497	-16,0
Bürserberg	4.390	113	7	631	1.468	6.609	18,0
Dalaas	3.621	88	431	613	987	5.740	-5,2
Fontanella	3.647	-	28	1.264	913	5.852	-8,0
Gaschurn	19.632	478	630	5.315	15.296	41.351	4,6
Innerbraz	1.076	-	41	490	728	2.335	12,6
Klösterle	4.417	143	1.429	34	2.626	8.649	7,2
Lech	28.567	300	1.122	659	571	31.219	3,2
Ludesch	75	-	8	-	-	83	-18,6
Nenzing	2.323	139	131	1.137	5.552	9.282	3,8
Nüziders	1.360	-	49	67	2.145	3.621	-0,0
Raggal	1.657	-	266	1.390	3.327	6.640	-5,1
Schruns	20.598	452	1.361	4.124	1.914	28.449	-3,5
Silbertal	2.909	-	436	2.818	-	6.163	-12,0
Sonntag	1.044	-	88	906	584	2.622	-5,1
St. Anton i. M.	1.744	-	239	152	-	2.135	-0,7
St. Gallenkirch	14.158	5.180	3.089	4.155	464	27.046	2,6
Thüringen	-	-	20	22	159	201	-24,2
Thüringerberg	-	-	2	655	-	657	-24,4
Tschagguns	8.116	1.004	992	6.813	19.318	36.243	17,2
Vandans	3.420	310	273	1.484	9.668	15.155	13,3
Bezirk Bludenz	160.916	9.389	12.879	38.646	69.750	291.580	5,5
Alberschwende	2.433	-	342	179	-	2.954	-9,0
Andelsbuch	2.516	-	250	780	149	3.695	-5,8
Au	12.355	520	1.892	3.442	2.144	20.353	0,5
Bezau	9.532	99	107	3.020	3.308	16.066	-28,8
Bildstein	589	-	165	125	-	879	7,6
Bizau	1.121	-	412	1.752	-	3.285	3,3
Bregenz	89.661	-	2.067	-	30.152	121.880	2,7
Buch	-	-	-	-	-	-	-
Damüls	13.856	57	603	504	-	15.020	-7,0
Doren	183	-	-	137	1.119	1.439	-1,6
Egg	2.789	1.443	410	1.984	356	6.982	22,5
Eichenberg	3.036	218	123	662	-	4.039	-6,5
Fußach	151	-	1.377	-	2.179	3.707	9,4
Hard	2.512	265	322	255	2.650	6.004	12,0
Hittisau	6.388	434	256	1.493	1.081	9.652	-0,1
Höchst	9.368	-	201	15	-	9.584	29,1
Hörbranz	3.872	-	142	149	-	4.163	2,7
Krumbach	977	9	-	309	349	1.644	-16,0
Langen b. Br.	183	-	-	47	-	230	10,0
Langenegg	577	-	8	242	-	827	.
Lauterach	1.521	-	16	208	-	1.745	.

Tabellenfortsetzung

Gemeinden	Hotels, Gasthöfe, Pensionen	Gew. Ferien- whg.	Privat- zimmer	Priv. Ferien- whg.	Übrige	Gesamt	Veränd. geg. Vorj. in %
Lingenau	5.868	-	497	670	702	7.737	-3,7
Lochau	4.189	-	968	90	-	5.247	-1,0
Mellau	8.855	-	1.165	2.031	1.966	14.017	16,1
Mittelberg	87.652	3.412	8.355	15.759	24.841	140.019	2,0
Möggers	409	61	-	155	7	632	-13,5
Reuthe	9.796	-	-	4	32	9.832	16,1
Riefensberg	1.654	122	-	263	721	2.760	-14,3
Schnepfau	781	87	417	493	263	2.041	-1,8
Schoppernau	8.033	684	1.878	5.283	878	16.756	4,7
Schröcken	2.847	376	175	2.204	262	5.864	0,1
Schwarzach	-	-	-	-	-	-	-
Schwarzenberg	4.165	-	440	2.114	864	7.583	-2,6
Sibratsgfall	2.394	13	201	1.092	514	4.214	6,7
Sulzberg	3.963	-	52	900	571	5.486	12,4
Warth	8.170	98	365	447	153	9.233	-9,1
Wolfurt	207	186	-	-	-	393	-23,2
Bezirk Bregenz	312.603	8.084	23.206	46.808	75.261	465.962	1,5
Dornbirn	57.802	-	435	1.647	4.344	64.228	4,2
Hohenems	5.610	-	228	92	605	6.535	-0,7
Lustenau	9.023	-	-	-	-	9.023	-7,0
Bezirk Dornbirn	72.435	-	663	1.739	4.949	79.786	2,4
Altach	415	-	4	-	-	419	-19,1
Düns	-	-	-	57	-	57	26,7
Dünserberg	-	-	14	48	312	374	-7,9
Feldkirch	64.462	-	148	-	6.493	71.103	0,8
Frastanz	615	371	85	51	756	1.878	32,8
Fraxern	-	-	-	71	-	71	-6,6
Göfis	-	-	-	-	-	-	-
Götzis	8.142	-	-	63	3.560	11.765	0,7
Klaus	1.045	-	71	-	-	1.116	-26,9
Koblach	366	-	-	-	-	366	55,7
Laterns	652	-	44	140	2.251	3.087	-19,0
Rankweil	1.853	-	40	14	-	1.907	-6,7
Röthis	2.811	-	-	-	-	2.811	16,7
Schlins	111	-	-	102	-	213	11,5
Übersaxen	-	-	51	-	-	51	-59,2
Viktorsberg	1.716	23	-	-	-	1.739	37,6
Weiler	-	-	-	-	-	-	-
Zwischenwasser	146	-	-	161	-	307	30,6
Bezirk Feldkirch	82.334	394	457	707	13.372	97.264	0,8
Vorarlberg	628.288	17.867	37.205	87.900	163.332	934.592	2,7

5.3 Nächtigungen nach Berichtsgemeinden und Unterkunftsarten

Gemeinden	Hotels, Gasthöfe, Pensionen	Gew. Ferien- whg.	Privat- zimmer	Priv. Ferien- whg.	Übrige	Gesamt	Veränd. geg. Vorj. in %
Bartholomäberg	11.034	3.442	3.417	20.840	7.771	46.504	4,5
Blons	70	-	175	1.549	-	1.794	-13,7
Bludenz	31.068	22	1.616	2.297	7.917	42.920	10,7
Brand	76.737	4.989	4.853	20.980	-	107.559	14,8
Bürs	1.746	-	493	294	2.475	5.008	-13,8
Bürserberg	14.325	884	35	3.787	5.510	24.541	11,3
Dalaas	7.057	355	1.681	4.226	3.419	16.738	-0,0
Fontanella	15.843	-	129	8.561	3.409	27.942	1,1
Gaschurn	84.407	3.540	3.739	40.765	20.577	153.028	8,6
Innerbranz	1.779	-	143	1.910	1.851	5.683	1,1
Klösterle	12.594	1.029	5.586	292	8.940	28.441	6,6
Lech	113.814	1.801	7.072	3.300	2.942	128.929	-2,0
Ludesch	92	-	44	-	-	136	-50,0
Nenzing	3.535	1.017	475	6.637	44.775	56.439	8,1
Nüziders	3.182	-	156	580	17.489	21.407	-1,6
Raggal	5.922	-	1.157	9.083	18.738	34.900	-6,4
Schruns	75.259	3.336	7.607	34.726	7.286	128.214	-2,6
Silbertal	12.697	-	2.657	16.934	-	32.288	-9,9
Sonntag	3.770	-	395	4.467	2.257	10.889	-2,0
St. Anton i. M.	4.416	-	1.035	1.140	-	6.591	-3,0
St. Gallenkirch	64.194	41.501	33.734	34.182	4.350	177.961	1,9
Thüringen	-	-	118	127	1.832	2.077	-14,5
Thüringerberg	-	-	2	2.938	-	2.940	-29,2
Tschagguns	27.300	7.148	5.162	40.142	32.804	112.556	4,3
Vandans	14.339	1.101	1.466	11.516	10.543	38.965	4,3
Bezirk Bludenz	585.180	70.165	82.947	271.273	204.885	1.214.450	3,0
Alberschwende	9.155	-	2.012	1.544	-	12.711	-11,6
Andelsbuch	7.783	-	978	5.220	545	14.526	-15,7
Au	54.144	3.614	10.558	22.633	11.953	102.902	2,2
Bezau	30.814	484	525	16.837	15.273	63.933	-19,4
Bildstein	1.041	-	983	997	-	3.021	-10,4
Bizau	6.135	-	1.801	12.300	-	20.236	4,7
Bregenz	145.906	-	5.910	-	65.841	217.657	-1,0
Buch	-	-	-	-	-	-	-
Damüls	54.983	290	2.903	3.028	-	61.204	-9,9
Doren	943	-	-	1.014	4.459	6.416	5,1
Egg	15.319	3.305	2.720	12.589	2.528	36.461	16,0
Eichenberg	6.651	525	592	5.708	-	13.476	-8,1
Fußach	192	-	2.820	-	4.855	7.867	11,9
Hard	4.701	1.646	1.312	1.262	5.504	14.425	9,4
Hittisau	20.626	1.338	1.163	9.717	4.835	37.679	-2,1
Höchst	15.089	-	1.378	141	-	16.608	33,4
Hörbranz	6.334	-	732	1.324	-	8.390	-1,7
Krumbach	5.789	36	-	1.985	1.199	9.009	-14,6
Langen b. Br.	329	-	-	403	-	732	1,8
Langenegg	1.156	-	64	2.100	-	3.320	45,0
Lauterach	3.023	-	227	1.554	-	4.804	.

Tabellenfortsetzung

Gemeinden	Hotels, Gasthöfe, Pensionen	Gew. Ferien- whg.	Privat- zimmer	Priv. Ferien- whg.	Übrige	Gesamt	Veränd. geg. Vorj. in %
Lingenua	19.234	-	2.213	3.235	2.306	26.988	-1,4
Lochau	8.031	-	3.550	832	-	12.413	-7,9
Mellau	33.240	-	5.576	13.054	9.038	60.908	3,3
Mittelberg	462.290	24.550	46.125	121.278	105.659	759.902	-1,4
Möggers	1.427	338	-	1.234	109	3.108	1,5
Reuthe	40.840	-	-	36	112	40.988	11,2
Riefensberg	3.741	983	-	1.669	2.754	9.147	0,7
Schnepfau	2.948	474	2.080	3.092	1.035	9.629	1,4
Schoppernau	32.717	3.838	9.637	35.878	3.313	85.383	-1,4
Schröcken	10.059	1.638	659	11.113	787	24.256	-2,3
Schwarzach	-	-	-	-	-	-	-
Schwarzenberg	9.741	-	2.471	14.840	3.117	30.169	-2,5
Sibratsgfäll	9.202	68	1.316	5.083	1.511	17.180	2,0
Sulzberg	13.740	-	190	7.018	1.986	22.934	12,9
Warth	29.404	711	1.513	2.279	354	34.261	-7,3
Wolfurt	942	2.608	-	-	-	3.550	-4,8
Bezirk Bregenz	1.067.669	46.446	112.008	320.997	506.459	1.796.193	-1,2
Dornbirn	107.869	-	2.463	5.233	13.305	128.870	0,2
Hohenems	10.829	-	635	381	1.723	13.568	1,3
Lustenau	15.252	-	-	-	-	15.252	-6,8
Bezirk Dornbirn	133.950	-	3.098	5.614	15.028	157.690	-0,5
Altach	3.665	-	12	-	-	3.677	-25,0
Düns	-	-	-	402	-	402	52,3
Dünserberg	-	-	72	333	859	1.264	-5,1
Feldkirch	122.247	-	519	-	19.072	141.838	0,9
Frastanz	1.174	857	576	337	3.965	6.909	-0,1
Fraxern	-	-	-	336	-	336	-6,1
Göfis	-	-	-	-	-	-	-
Götzis	15.677	-	-	255	9.245	25.177	-3,2
Klaus	2.722	-	282	-	-	3.004	-30,1
Koblach	759	-	-	-	-	759	42,1
Laterns	1.267	-	192	897	4.332	6.688	-26,7
Rankweil	3.519	-	330	60	-	3.909	-4,0
Röthis	5.216	-	-	-	-	5.216	16,4
Schlins	156	-	-	644	-	800	0,5
Übersaxen	-	-	468	-	-	468	-36,2
Viktorsberg	4.105	98	-	-	-	4.203	60,5
Weiler	-	-	-	-	-	-	-
Zwischenwasser	570	-	-	735	-	1.305	39,7
Bezirk Feldkirch	161.077	955	2.451	3.999	37.473	205.955	-1,0
Vorarlberg	1.947.876	117.566	200.504	601.883	763.845	3.374.288	0,3

5.4 Ankünfte und Nächtigungen nach Regionen

Regionen	Ankünfte	Veränd. geg. Vorj. in %	Nächtigungen	Veränd. geg. Vorj. in %
Alpenregion Bludenz	95.974	6,4	389.414	5,7
Arlberg	31.219	3,2	128.929	-2,0
Bodensee-Vorarlberg	335.553	3,1	669.696	0,3
Bregenzerwald	167.440	-2,0	730.240	-2,1
Kleinwalsertal	140.019	2,0	759.902	-1,4
Montafon	164.387	5,4	696.107	2,4
Vorarlberg	934.592	2,7	3.374.288	0,3

5.5 Ankünfte und Nächtigungen in gewerblichen Beherbergungsbetrieben

Regionen	Kategorie				Gesamt	Veränd. geg. Vorj.
	5/4S/4 Stern	3 Stern	2/1 Stern	Ferien- whg.		
Alpenregion Bludenz	25.765	23.070	9.805	1.149	59.789	9,6
Arlberg	19.093	7.545	1.929	300	28.867	3,3
Bodensee-Vorarlberg	157.881	83.792	28.794	1.124	271.591	3,8
Bregenzerwald	61.457	37.024	10.772	3.942	113.195	-2,5
Kleinwalsertal	27.962	36.644	23.046	3.412	91.064	2,4
Montafon	35.533	26.147	12.029	7.940	81.649	2,4
Vorarlberg	327.691	214.222	86.375	17.867	646.155	2,7

5.6 Nächtigungen in gewerblichen Beherbergungsbetrieben

Regionen	Kategorie				Gesamt	Veränd. geg. Vorj. in %
	5/4S/4 Stern	3 Stern	2/1 Stern	Ferien- whg.		
Alpenregion Bludenz	94.511	55.858	27.351	8.296	186.016	11,3
Arlberg	73.908	30.383	9.523	1.801	115.615	-1,9
Bodensee-Vorarlberg	285.568	146.868	56.257	6.072	494.765	1,0
Bregenzerwald	231.687	146.276	33.750	16.779	428.492	-2,8
Kleinwalsertal	150.021	205.008	107.261	24.550	486.840	-2,1
Montafon	142.283	109.409	41.954	60.068	353.714	4,1
Vorarlberg	977.978	693.802	276.096	117.566	2.065.442	0,6

5.7 Ankünfte und Nächtigungen nach ausgewählten Herkunftsländern

Herkunftsländer	Ankünfte	Veränd. geg. Vorj. in %	Nächtigungen	Veränd. geg. Vorj. in %
Österreich	194.355	6,3	465.165	2,1
Burgenland	6.803	31,3	14.964	25,6
Kärnten	8.755	-5,4	17.990	-36,0
Niederösterreich	21.044	9,5	53.833	4,3
Oberösterreich	22.299	0,7	48.037	-1,5
Salzburg	13.856	-1,1	25.936	-1,7
Steiermark	14.386	12,3	33.938	11,8
Tirol	27.868	19,1	59.059	17,9
Vorarlberg	48.549	4,1	134.129	1,5
Wien	30.795	2,4	77.279	1,4
Ausland	740.237	1,8	2.909.123	0,0
Deutschland	489.198	3,2	2.009.780	0,9
Bayern	90.090	7,2	256.261	4,0
Baden-Württemberg	187.346	2,8	668.878	3,6
Nordrhein-Westfalen	56.397	3,1	318.067	1,0
Mitteldeutschland	83.666	1,0	394.979	-4,0
Norddeutschland	28.842	-0,9	153.915	-3,8
Ostdeutschland	33.645	3,0	176.314	1,5
Berlin	9.212	7,4	41.366	4,4
Belgien	10.630	-1,7	66.037	-0,8
Dänemark	4.300	25,5	11.685	19,6
Finnland	1.063	43,1	2.557	39,3
Frankreich, Monaco	28.183	8,6	93.380	2,6
Italien	13.580	9,7	38.082	1,9
Luxemburg	1.480	1,1	7.307	-5,6
Niederlande	41.172	-4,3	253.298	-1,6
Norwegen	1.349	-32,7	3.283	-23,2
Polen	1.408	-9,5	4.454	-3,1
Rumänien	3.071	13,0	4.574	-7,4
Russland	1.795	-24,8	3.478	7,2
Schweden	4.503	-22,9	8.987	-22,7
Schweiz, Liechtenstein	99.460	-0,2	298.154	-1,6
Slowakei	927	35,3	1.715	-3,6
Slowenien	1.569	-23,1	2.447	-20,2
Spanien	3.119	-1,0	6.458	-8,6
Tschechische Republik	3.772	18,6	10.683	29,8
Ungarn	2.847	-21,3	6.841	-20,3
Vereinigtes Königreich	7.010	-14,0	24.375	-21,6
USA	3.694	-16,7	9.801	-15,4
Kanada	772	-3,3	2.002	-3,0
Australien	659	-7,7	1.668	-5,1
anderes Ausland	14.676	1,9	38.077	-1,2
Vorarlberg	934.592	2,7	3.374.288	0,3

5.8 Ankünfte und Nächtigungen der Regionen nach ausgewählten Herkunftsländern

5.8.1 Alpenregion Bludenz

Region / Herkunftsländer	Ankünfte	Veränd. geg. Vorj. in %	Nächti- gungen	Veränd. geg. Vorj. in %
Österreich	18.349	7,9	44.488	3,9
Burgenland	387	45,5	1.032	38,5
Kärnten	487	6,6	1.028	16,0
Niederösterreich	1.724	2,9	4.672	3,7
Oberösterreich	1.954	17,6	4.238	6,8
Salzburg	1.224	-13,4	2.340	-8,3
Steiermark	1.454	3,8	3.264	-0,8
Tirol	2.083	-1,7	4.969	-4,1
Vorarlberg	5.536	14,5	14.578	10,8
Wien	3.500	10,3	8.367	-2,1
Ausland	77.625	6,0	344.926	6,0
Deutschland	42.947	4,9	188.870	5,2
Bayern	7.333	9,7	25.275	8,4
Baden-Württemberg	18.461	12,2	69.797	10,6
Nordrhein-Westfalen	4.670	19,3	26.834	14,4
Mitteldeutschland	7.660	-20,3	38.408	-16,0
Norddeutschland	1.758	8,1	10.074	9,9
Ostdeutschland	2.596	13,8	15.551	28,4
Berlin	469	25,1	2.931	9,2
Belgien	2.231	2,9	14.089	5,2
Dänemark	1.179	48,1	4.064	44,2
Finnland	78	36,8	159	71,0
Frankreich, Monaco	2.916	7,4	9.940	4,4
Italien	984	10,6	2.502	-13,6
Luxemburg	158	-26,9	961	-17,3
Niederlande	7.624	2,2	62.802	2,4
Norwegen	79	-24,0	135	-36,3
Polen	181	16,0	935	.
Rumänien	2.132	23,5	2.544	28,5
Russland	49	.	346	.
Schweden	89	-28,2	222	1,8
Schweiz, Liechtenstein	13.731	11,6	46.998	14,9
Slowakei	85	34,9	118	11,3
Slowenien	51	-66,7	103	-63,6
Spanien	179	-20,1	390	-21,4
Tschechische Republik	192	21,5	513	5,1
Ungarn	440	-44,9	795	-53,8
Vereinigtes Königreich	691	0,4	2.380	-19,2
USA	249	-19,7	511	-31,9
Kanada	59	-18,1	149	-5,7
Australien	77	-1,3	117	-36,8
anderes Ausland	1.224	21,3	5.283	42,6
Alpenregion Bludenz gesamt	95.974	6,4	389.414	5,7

Tabellenfortsetzung

5.8.2 Arlberg

Region / Herkunftsländer	Ankünfte	Veränd. geg. Vorj. in %	Nächti- gungen	Veränd. geg. Vorj. in %
Österreich	7.431	42,0	22.399	21,4
Burgenland	282	.	680	.
Kärnten	272	56,3	528	-5,9
Niederösterreich	960	66,1	2.686	31,4
Oberösterreich	1.046	85,8	3.142	65,5
Salzburg	399	47,8	1.036	35,8
Steiermark	667	79,3	2.162	60,0
Tirol	651	20,1	1.930	14,4
Vorarlberg	2.121	13,6	6.717	3,1
Wien	1.033	37,7	3.518	4,4
Ausland	23.788	-4,9	106.530	-5,8
Deutschland	13.395	0,1	58.518	1,8
Bayern	2.642	6,0	8.519	0,7
Baden-Württemberg	5.605	12,3	23.939	21,9
Nordrhein-Westfalen	1.612	-13,5	8.968	-8,7
Mitteldeutschland	1.848	4,2	7.983	5,9
Norddeutschland	693	-11,0	3.651	-23,9
Ostdeutschland	719	-37,7	4.050	-25,6
Berlin	276	-16,9	1.408	-21,0
Belgien	431	18,7	2.269	4,3
Dänemark	134	36,7	497	21,8
Finnland	55	10,0	191	-7,3
Frankreich, Monaco	1.669	9,6	8.194	13,2
Italien	1.324	6,5	8.769	0,7
Luxemburg	122	29,8	627	15,0
Niederlande	639	-2,0	2.897	-2,1
Norwegen	175	-25,5	869	2,2
Polen	27	-34,1	105	-55,7
Rumänien	24	-53,8	88	-71,1
Russland	6	.	10	.
Schweden	350	-22,9	1.791	-24,2
Schweiz, Liechtenstein	3.210	-7,4	10.987	-8,2
Slowakei	20	-44,4	104	-50,5
Slowenien	4	-60,0	4	-66,7
Spanien	141	27,0	548	46,1
Tschechische Republik	309	-6,4	1.568	-3,8
Ungarn	171	-9,0	500	-28,0
Vereinigtes Königreich	778	-27,8	5.098	-27,7
USA	274	-3,5	905	-2,8
Kanada	31	-20,5	140	3,7
Australien	35	-14,6	79	-41,0
anderes Ausland	464	-62,4	1.772	-72,8
Arlberg gesamt	31.219	3,2	128.929	-2,0

Tabellenfortsetzung

5.8.3 Bodensee-Vorarlberg

Region / Herkunftsländer	Ankünfte	Veränd. geg. Vorj. in %	Nächti- gungen	Veränd. geg. Vorj. in %
Österreich	121.280	6,5	243.074	4,7
Burgenland	5.694	38,3	11.356	46,3
Kärnten	6.660	10,9	12.615	4,6
Niederösterreich	14.160	4,7	29.547	1,4
Oberösterreich	14.391	-1,1	26.982	-1,9
Salzburg	10.035	6,2	17.001	2,0
Steiermark	9.391	2,1	18.959	-0,8
Tirol	19.852	22,5	38.256	25,0
Vorarlberg	19.660	5,0	45.083	0,9
Wien	21.437	-2,8	43.275	-3,1
Ausland	214.273	1,2	426.622	-2,1
Deutschland	118.986	1,5	239.203	-2,6
Bayern	30.105	9,7	54.887	4,3
Baden-Württemberg	32.941	-1,6	63.203	-5,1
Nordrhein-Westfalen	15.133	-3,8	32.827	-5,3
Mitteldeutschland	16.813	-2,5	36.837	-3,9
Norddeutschland	9.484	1,4	19.755	2,3
Ostdeutschland	9.881	-0,1	23.070	-8,3
Berlin	4.629	12,5	8.624	-2,7
Belgien	1.604	-13,8	3.824	-27,9
Dänemark	2.320	30,6	4.310	59,5
Finnland	748	50,8	1.431	68,6
Frankreich, Monaco	11.589	6,9	22.594	-7,4
Italien	8.988	10,0	14.995	12,5
Luxemburg	420	8,0	1.040	-15,4
Niederlande	8.716	-8,4	23.470	2,0
Norwegen	916	-22,1	1.595	-26,9
Polen	1.026	-1,6	2.445	-2,4
Rumänien	808	20,8	1.529	13,6
Russland	1.537	-29,7	1.979	-26,3
Schweden	3.629	-22,7	5.481	-22,3
Schweiz, Liechtenstein	25.794	7,0	46.941	2,6
Slowakei	754	48,1	1.304	18,0
Slowenien	1.425	-19,3	2.186	-15,0
Spanien	2.206	14,1	3.673	3,6
Tschechische Republik	2.420	15,2	4.321	32,0
Ungarn	1.666	-17,3	3.567	-8,7
Vereinigtes Königreich	4.190	-13,3	10.040	-23,3
USA	2.522	-12,9	5.782	-14,3
Kanada	528	-5,0	1.046	-8,0
Australien	436	-6,4	884	0,8
anderes Ausland	11.045	5,8	22.982	6,5
Bodensee-Vorarlberg gesamt	335.553	3,1	669.696	0,3

Tabellenfortsetzung

5.8.4 Bregenzerwald

Region / Herkunftsländer	Ankünfte	Veränd. geg. Vorj. in %	Nächti- gungen	Veränd. geg. Vorj. in %
Österreich	24.468	2,7	88.470	0,3
Burgenland	293	-23,3	1.043	-35,2
Kärnten	508	-8,5	1.881	10,0
Niederösterreich	2.598	22,0	10.895	5,0
Oberösterreich	2.481	6,5	7.989	-10,4
Salzburg	1.038	15,2	3.421	17,2
Steiermark	1.392	27,6	5.017	28,8
Tirol	2.173	-3,0	7.234	1,0
Vorarlberg	11.260	-4,1	37.978	-5,4
Wien	2.725	10,6	13.012	13,5
Ausland	142.972	-2,8	641.770	-2,4
Deutschland	96.431	-2,1	433.667	-1,5
Bayern	15.199	8,3	55.707	10,4
Baden-Württemberg	49.618	-1,2	198.303	1,6
Nordrhein-Westfalen	7.627	-3,8	50.779	-2,5
Mitteldeutschland	15.420	-7,9	76.298	-8,6
Norddeutschland	3.241	-20,0	19.438	-26,9
Ostdeutschland	4.449	-6,4	26.995	-2,0
Berlin	877	18,7	6.147	28,6
Belgien	3.196	-1,5	22.976	-1,7
Dänemark	165	-18,7	719	-16,2
Finnland	104	.	391	.
Frankreich, Monaco	6.193	10,2	28.540	4,9
Italien	1.027	-2,9	6.598	-16,0
Luxemburg	239	0,0	1.294	0,9
Niederlande	5.775	-3,9	42.572	-7,8
Norwegen	129	6,6	488	36,3
Polen	78	-12,4	438	5,5
Rumänien	47	-37,3	178	-52,4
Russland	144	4,3	903	.
Schweden	159	1,9	551	1,1
Schweiz, Liechtenstein	26.293	-6,6	90.754	-4,0
Slowakei	22	-12,0	62	-54,7
Slowenien	21	-70,0	56	-55,9
Spanien	404	-18,2	1.083	-10,7
Tschechische Republik	306	50,7	1.490	56,0
Ungarn	416	-12,2	1.104	-35,9
Vereinigtes Königreich	737	-22,5	4.053	-20,1
USA	294	-41,6	997	-29,8
Kanada	85	49,1	309	22,1
Australien	49	-27,9	284	-4,7
anderes Ausland	658	2,8	2.263	-28,7
Bregenzerwald gesamt	167.440	-2,0	730.240	-2,1

Tabellenfortsetzung

5.8.5 Kleinwalsertal

Region / Herkunftsländer	Ankünfte	Veränd. geg. Vorj. in %	Nächti- gungen	Veränd. geg. Vorj. in %
Österreich	2.058	-44,9	6.533	-68,9
Burgenland	8	-91,8	36	-95,5
Kärnten	31	-98,2	69	-99,4
Niederösterreich	118	-21,9	473	-51,1
Oberösterreich	184	-33,1	580	-49,7
Salzburg	106	-25,9	235	-41,5
Steiermark	229	27,2	777	8,8
Tirol	194	-8,5	522	-17,9
Vorarlberg	918	29,5	2.580	-14,8
Wien	270	36,4	1.261	14,6
Ausland	137.961	3,3	753.369	0,5
Deutschland	129.174	4,0	701.406	1,2
Bayern	18.670	6,4	71.097	3,2
Baden-Württemberg	43.692	3,7	176.935	0,1
Nordrhein-Westfalen	18.023	0,5	141.524	0,0
Mitteldeutschland	25.433	5,8	147.311	3,5
Norddeutschland	10.009	3,8	74.263	0,4
Ostdeutschland	11.163	5,0	74.174	0,4
Berlin	2.184	-2,9	16.102	2,7
Belgien	688	-9,1	4.694	-17,3
Dänemark	146	-55,4	645	-65,0
Finnland	-	.	-	.
Frankreich, Monaco	636	5,8	3.400	8,3
Italien	57	-26,9	261	-41,9
Luxemburg	288	-13,0	2.016	-12,8
Niederlande	3.262	2,3	23.832	-2,8
Norwegen	6	-95,5	24	-84,5
Polen	16	-55,6	72	-61,5
Rumänien	15	50,0	34	70,0
Russland	15	.	53	.
Schweden	17	-50,0	74	-51,9
Schweiz, Liechtenstein	3.273	-2,2	14.773	-5,2
Slowakei	3	-25,0	16	-61,9
Slowenien	3	0,0	12	0,0
Spanien	14	-89,5	107	-85,4
Tschechische Republik	35	52,2	212	36,8
Ungarn	28	.	151	.
Vereinigtes Königreich	113	-10,3	512	-33,8
USA	83	-28,4	456	-10,4
Kanada	7	40,0	59	96,7
Australien	13	-53,6	29	-47,3
anderes Ausland	69	9,5	531	3,1
Kleinwalsertal gesamt	140.019	2,0	759.902	-1,4

Tabellenfortsetzung

5.8.6 Montafon

Region / Herkunftsländer	Ankünfte	Veränd. geg. Vorj. in %	Nächti-gungen	Veränd. geg. Vorj. in %
Österreich	20.769	8,6	60.201	13,7
Burgenland	139	-30,2	817	11,5
Kärnten	797	.	1.869	.
Niederösterreich	1.484	26,2	5.560	21,4
Oberösterreich	2.243	-18,8	5.106	-4,6
Salzburg	1.054	-42,5	1.903	-38,0
Steiermark	1.253	.	3.759	86,7
Tirol	2.915	40,6	6.148	27,4
Vorarlberg	9.054	3,4	27.193	10,6
Wien	1.830	25,6	7.846	10,4
Ausland	143.618	5,0	635.906	1,5
Deutschland	88.265	10,4	388.116	3,3
Bayern	16.141	1,6	40.776	-4,1
Baden-Württemberg	37.029	6,1	136.701	10,0
Nordrhein-Westfalen	9.332	27,2	57.135	6,8
Mitteldeutschland	16.492	22,5	88.142	-6,2
Norddeutschland	3.657	0,4	26.734	2,4
Ostdeutschland	4.837	21,9	32.474	9,7
Berlin	777	1,4	6.154	5,2
Belgien	2.480	2,6	18.185	9,1
Dänemark	356	58,2	1.450	27,4
Finnland	78	-17,9	385	-20,5
Frankreich, Monaco	5.180	11,0	20.712	6,2
Italien	1.200	28,3	4.957	19,6
Luxemburg	253	29,7	1.369	13,2
Niederlande	15.156	-6,5	97.725	-1,6
Norwegen	44	-81,3	172	-66,9
Polen	80	-58,1	459	-44,4
Rumänien	45	-75,7	201	-78,1
Russland	44	10,0	187	-31,0
Schweden	259	-31,5	868	-32,3
Schweiz, Liechtenstein	27.159	-4,2	87.701	-6,9
Slowakei	43	-10,4	111	-38,0
Slowenien	65	58,5	86	21,1
Spanien	175	-31,4	657	-7,3
Tschechische Republik	510	39,3	2.579	49,3
Ungarn	126	-10,0	724	37,1
Vereinigtes Königreich	501	5,5	2.292	6,8
USA	272	-16,6	1.150	-6,5
Kanada	62	-10,1	299	-14,6
Australien	49	48,5	275	31,6
anderes Ausland	1.216	20,2	5.246	71,5
Montafon gesamt	164.387	5,4	696.107	2,4

6. Tourismusjahr

6.1 Ankünfte und Nächtigungen nach Unterkunftsarten

Unterkunftsart	Ankünfte	Veränd. geg. Vorj. in %	Nächtigungen	Veränd. geg. Vorj. in %
Hotels, Gasthöfe, Pensionen	1.328.624	1,1	4.796.755	-0,5
Gewerbliche Ferienwohnungen	58.002	12,9	367.433	10,9
Gewerbliche Beherbergungsbetriebe	1.386.626	1,6	5.164.188	0,2
Privatzimmer nicht auf Bauernhof	92.410	-5,3	490.257	-5,1
Privatzimmer auf Bauernhof	10.700	-4,5	51.716	-11,5
Privatzimmer	103.110	-5,3	541.973	-5,8
Ferienwohnung nicht auf Bauernhof	223.824	0,2	1.424.188	-0,4
Ferienwohnungen auf Bauernhof	35.700	-8,9	225.049	-9,1
Private Ferienwohnungen	259.524	-1,1	1.649.237	-1,7
Privatquartiere	362.634	-2,4	2.191.210	-2,7
Campingplätze	67.233	6,1	334.373	7,9
Kurheime	1.687	-7,7	4.222	-22,9
Kinder- und Jugenderholungsheime	30.029	-27,8	125.981	-14,6
Jugendherbergen	27.206	54,9	56.537	39,7
Bewirtschaftete Schutzhütte	48.272	13,1	53.725	4,1
Sonstige Unterkünfte	70.649	-0,1	272.906	1,6
Andere Unterkünfte	245.076	3,1	847.744	2,9
Vorarlberg	1.994.336	1,0	8.203.142	-0,3

6.2 Ankünfte nach Berichtsgemeinden und Unterkunftsarten

Gemeinden	Hotels, Gasthöfe, Pensionen	Gew. Ferien- whg.	Privat- zimmer	Priv. Ferien- whg.	Übrige	Gesamt	Veränd. geg. Vorj. in %
Bartholomäberg	6.909	1.717	1.995	6.461	1.676	18.758	-0,7
Blons	83	-	313	614	-	1.010	11,5
Bludenz	30.660	31	1.244	1.034	2.743	35.712	10,9
Brand	36.039	2.248	3.112	9.944	-	51.343	6,3
Bürs	1.203	-	239	120	1.360	2.922	-15,0
Bürserberg	8.753	516	58	1.914	3.449	14.690	11,9
Dalaas	8.209	464	2.222	3.525	3.511	17.931	-9,5
Fontanella	9.563	-	166	3.754	2.039	15.522	1,3
Gaschurn	49.246	3.767	4.384	23.535	21.028	101.960	1,2
Innerbraz	2.094	-	198	1.440	1.453	5.185	10,6
Klösterle	23.714	1.276	8.227	132	5.019	38.368	-2,1
Lech	178.945	2.438	6.965	2.323	2.632	193.303	-1,8
Ludesch	157	-	19	-	-	176	-0,6
Nenzing	2.816	183	204	1.946	6.580	11.729	5,0
Nüziders	2.893	-	58	183	2.145	5.279	-4,8
Raggal	2.549	-	649	2.838	5.180	11.216	-5,8
Schruns	44.168	1.681	4.888	16.105	4.260	71.102	-4,6
Silbertal	6.502	-	1.303	7.745	-	15.550	-4,0
Sonntag	1.746	-	288	2.125	1.316	5.475	15,3
St. Anton i. M.	3.605	-	771	635	-	5.011	-1,5
St. Gallenkirch	40.816	19.072	9.922	24.331	1.660	95.801	0,8
Thüringen	-	-	22	35	244	301	-10,9
Thüringerberg	-	-	2	1.318	-	1.320	-18,1
Tschagguns	23.178	3.248	4.631	21.406	23.478	75.941	10,3
Vandans	8.846	704	1.171	6.822	9.668	27.211	4,5
Bezirk Bludenz	492.694	37.345	53.051	140.285	99.441	822.816	1,0
Alberschwende	3.251	-	535	394	-	4.180	-7,6
Andelsbuch	3.669	-	423	1.483	330	5.905	-10,2
Au	21.889	1.223	4.702	9.127	4.188	41.129	-1,0
Bezau	20.885	201	144	5.189	6.109	32.528	-21,1
Bildstein	771	-	199	174	-	1.144	0,2
Bizau	2.135	-	719	3.174	-	6.028	3,9
Bregenz	132.478	-	2.555	-	35.447	170.480	3,3
Buch	-	-	-	-	-	-	-
Damüls	39.967	729	4.002	2.676	-	47.374	2,5
Doren	282	-	-	225	1.364	1.871	-7,5
Egg	4.976	2.671	596	3.853	435	12.531	22,6
Eichenberg	3.780	243	146	860	-	5.029	-10,5
Fußach	172	-	1.382	-	2.413	3.967	13,6
Hard	3.278	265	349	279	3.148	7.319	2,6
Hittisau	11.128	693	444	2.647	2.758	17.670	3,1
Höchst	11.699	-	373	27	-	12.099	22,3
Hörbranz	4.243	-	144	172	-	4.559	-1,2
Krumbach	1.593	9	-	468	499	2.569	-14,9
Langen b. Br.	245	-	-	47	-	292	11,0
Langenegg	676	-	20	368	-	1.064	.
Lauterach	1.892	-	18	247	-	2.157	.

Tabellenfortsetzung

Gemeinden	Hotels, Gasthöfe, Pensionen	Gew. Ferien- whg.	Privat- zimmer	Priv. Ferien- whg.	Übrige	Gesamt	Veränd. geg. Vorj. in %
Lingenau	10.371	-	726	1.186	1.198	13.481	-2,9
Lochau	5.295	-	1.021	106	-	6.422	-6,0
Mellau	17.045	-	2.422	5.457	4.350	29.274	7,6
Mittelberg	167.213	8.666	18.511	39.624	46.706	280.720	1,0
Möggers	502	72	-	213	7	794	-12,0
Reuthe	21.214	-	19	92	53	21.378	9,9
Riefensberg	4.361	495	4	537	1.708	7.105	-3,9
Schnepfau	1.298	162	898	1.040	291	3.689	-4,7
Schoppernau	15.186	1.656	4.043	14.404	1.723	37.012	3,5
Schröcken	8.127	1.378	1.100	8.660	862	20.127	3,3
Schwarzach	-	-	-	-	-	-	-
Schwarzenberg	7.306	152	593	3.630	2.026	13.707	5,5
Sibratsgfall	3.873	41	328	2.215	975	7.432	7,2
Sulzberg	7.067	-	87	1.652	926	9.732	15,4
Warth	27.599	908	1.787	3.670	242	34.206	-5,9
Wolfurt	342	492	-	-	-	834	-12,7
Bezirk Bregenz	565.808	20.056	48.290	113.896	117.758	865.808	1,3
Dornbirn	99.305	-	673	3.576	5.556	109.110	-0,8
Hohenems	9.503	-	317	120	605	10.545	-2,7
Lustenau	15.705	-	-	-	-	15.705	-0,1
Bezirk Dornbirn	124.513	-	990	3.696	6.161	135.360	-0,9
Altach	672	-	14	-	-	686	-13,3
Düns	-	-	-	77	-	77	16,7
Dünserberg	-	-	54	303	420	777	-5,1
Feldkirch	113.390	-	226	13	8.661	122.290	1,9
Frastanz	998	552	103	101	1.028	2.782	16,5
Fraxern	-	-	-	92	-	92	-16,4
Göfis	-	-	-	-	-	-	-
Götzis	13.679	-	-	80	6.125	19.884	-3,6
Klaus	1.522	-	121	-	-	1.643	-16,4
Koblach	553	-	-	-	-	553	37,2
Laterns	3.058	-	136	438	5.482	9.114	-1,4
Rankweil	3.312	-	61	19	-	3.392	-7,4
Röthis	4.852	-	-	-	-	4.852	4,1
Schlins	231	-	-	156	-	387	2,1
Übersaxen	-	26	57	-	-	83	-54,4
Viktorsberg	3.017	23	7	28	-	3.075	20,4
Weiler	-	-	-	-	-	-	-
Zwischenwasser	325	-	-	340	-	665	43,9
Bezirk Feldkirch	145.609	601	779	1.647	21.716	170.352	1,2
Vorarlberg	1.328.624	58.002	103.110	259.524	245.076	1.994.336	1,0

6.3 Nächtigungen nach Berichtsgemeinden und Unterkunftsarten

Gemeinden	Hotels, Gasthöfe, Pensionen	Gew. Ferien- whg.	Privat- zimmer	Priv. Ferien- whg.	Übrige	Gesamt	Veränd. geg. Vorj. in %
Bartholomäberg	24.969	11.378	8.533	46.768	12.151	103.799	-2,6
Blons	219	-	1.125	3.022	-	4.366	7,6
Bludenz	62.177	122	4.578	5.572	13.883	86.332	9,5
Brand	162.267	16.202	15.049	67.121	-	260.639	3,7
Bürs	3.685	-	1.199	868	4.879	10.631	-7,9
Bürserberg	35.160	3.314	421	10.496	11.078	60.469	7,0
Dalaas	28.679	2.681	9.151	20.723	20.622	81.856	-4,8
Fontanella	44.354	-	657	21.918	9.208	76.137	5,5
Gaschurn	226.891	24.254	19.548	157.278	34.681	462.652	2,0
Innerbraz	4.508	-	775	5.531	4.858	15.672	4,6
Klösterle	106.553	7.898	36.259	720	18.144	169.574	1,9
Lech	937.373	15.213	43.959	14.002	12.572	1.023.119	-3,1
Ludesch	292	-	114	-	-	406	-24,0
Nenzing	4.682	1.246	855	10.187	58.022	74.992	13,0
Nüziders	7.377	-	174	1.343	17.489	26.383	-1,4
Raggal	10.119	-	3.188	17.422	29.205	59.934	-6,9
Schruns	172.392	11.677	24.081	114.248	11.815	334.213	-5,0
Silbertal	30.767	-	7.093	45.731	-	83.591	-2,6
Sonntag	5.859	-	1.129	9.650	5.271	21.909	14,8
St. Anton i. M.	10.556	-	2.862	4.105	-	17.523	-0,4
St. Gallenkirch	198.738	130.207	83.238	160.600	25.667	598.450	0,6
Thüringen	-	-	158	251	2.354	2.763	-6,6
Thüringerberg	-	-	2	5.414	-	5.416	-21,5
Tschagguns	80.503	20.254	19.956	122.861	48.079	291.653	2,2
Vandans	34.000	3.085	5.281	42.745	10.543	95.654	-1,7
Bezirk Bludenz	2.192.120	247.531	289.385	888.576	350.521	3.968.133	-0,2
Alberschwende	11.801	-	3.019	2.375	-	17.195	-10,6
Andelsbuch	11.520	-	1.593	9.196	1.036	23.345	-13,1
Au	97.520	8.260	23.945	56.903	22.134	208.762	0,4
Bezau	63.471	922	655	27.186	25.260	117.494	-14,9
Bildstein	1.387	-	1.192	1.250	-	3.829	-19,5
Bizau	10.384	-	2.913	20.331	-	33.628	5,2
Bregenz	214.034	-	7.609	-	75.520	297.163	0,1
Buch	-	-	-	-	-	-	-
Damüls	172.355	4.497	20.637	16.561	-	214.050	1,8
Doren	1.453	-	-	1.534	5.006	7.993	-1,8
Egg	26.604	6.492	3.634	21.652	2.858	61.240	14,0
Eichenberg	8.181	587	726	6.784	-	16.278	-10,3
Fußach	220	-	2.833	-	5.347	8.400	16,4
Hard	6.029	1.646	1.648	1.492	6.754	17.569	1,9
Hittisau	36.148	2.092	2.026	17.226	10.088	67.580	0,7
Höchst	19.251	-	2.689	360	-	22.300	27,1
Hörbranz	6.937	-	794	1.602	-	9.333	-5,8
Krumbach	8.783	36	-	3.486	2.038	14.343	-8,7
Langen b. Br.	544	-	-	407	-	951	15,4
Langenegg	1.612	-	148	3.077	-	4.837	38,8
Lauterach	4.172	-	252	1.695	-	6.119	.

Tabellenfortsetzung

Gemeinden	Hotels, Gasthöfe, Pensionen	Gew. Ferien- whg.	Privat- zimmer	Priv. Ferien- whg.	Übrige	Gesamt	Veränd. geg. Vorj. in %
Lingenua	30.961	-	3.148	5.356	3.910	43.375	-2,0
Lochau	10.191	-	3.885	943	-	15.019	-10,2
Mellau	61.536	-	11.565	32.509	19.962	125.572	-0,7
Mittelberg	899.509	60.257	104.862	285.677	212.135	1.562.440	-0,8
Möggers	1.717	381	-	1.454	109	3.661	-1,2
Reuthe	84.282	-	41	522	190	85.035	6,6
Riefensberg	14.661	3.285	48	3.340	6.855	28.189	5,2
Schnepfau	4.715	791	3.974	5.651	1.075	16.206	-1,3
Schoppernau	64.515	10.128	21.002	96.525	6.405	198.575	0,8
Schröcken	31.940	6.848	4.790	44.688	2.702	90.968	0,3
Schwarzach	-	-	-	-	-	-	-
Schwarzenberg	17.298	454	3.448	24.403	6.988	52.591	4,5
Sibratsgfäll	14.900	239	2.048	10.617	2.766	30.570	4,1
Sulzberg	24.744	-	295	10.806	2.814	38.659	18,0
Warth	115.837	6.047	8.914	23.371	988	155.157	-2,9
Wolfurt	1.609	5.324	-	-	-	6.933	-3,6
Bezirk Bregenz	2.080.821	118.286	244.333	738.979	847.744	3.605.359	-0,2
Dornbirn	186.321	-	3.753	11.948	16.268	218.290	-4,1
Hohenems	18.167	-	849	513	1.723	21.252	-2,1
Lustenau	26.171	-	-	-	-	26.171	-0,8
Bezirk Dornbirn	230.659	-	4.602	12.461	17.991	265.713	-3,6
Altach	6.942	-	42	-	-	6.984	-0,3
Düns	-	-	-	562	-	562	-4,7
Dünserberg	-	-	276	1.081	1.120	2.477	36,1
Feldkirch	218.854	-	766	65	23.473	243.158	-4,8
Frastanz	1.837	1.332	629	653	4.556	9.007	1,1
Fraxern	-	-	-	441	-	441	-9,4
Göfis	-	-	-	-	-	-	-17,3
Götzis	26.316	-	-	344	13.661	40.321	-
Klaus	3.856	-	477	-	-	4.333	-7,3
Koblach	1.202	-	-	-	-	1.202	-15,3
Laterns	9.534	-	477	2.751	13.482	26.244	20,3
Rankweil	6.128	-	462	85	-	6.675	-3,3
Röthis	8.830	-	-	-	-	8.830	-9,5
Schlins	487	-	-	909	-	1.396	7,3
Übersaxen	-	186	498	-	-	684	-6,2
Viktorsberg	7.264	98	26	260	-	7.648	-24,8
Weiler	-	-	-	-	-	-	30,3
Zwischenwasser	1.905	-	-	2.070	-	3.975	-
Bezirk Feldkirch	293.155	1.616	3.653	9.221	56.292	363.937	0,0
Vorarlberg	4.796.755	367.433	541.973	1.649.237	1.272.548	8.203.142	-0,3

6.4 Ankünfte und Nächtigungen nach Regionen

Regionen	Ankünfte	Veränd. geg. Vorj. in %	Nächti- gungen	Veränd. geg. Vorj. in %
Alpenregion Bludenz	218.179	2,7	957.479	3,1
Arlberg	193.303	-1,8	1.023.119	-3,1
Bodensee-Vorarlberg	520.808	1,9	1.037.205	-0,4
Bregenzerwald	369.992	-0,1	1.635.364	-0,0
Kleinwalsertal	280.720	1,0	1.562.440	-0,8
Montafon	411.334	1,5	1.987.535	-0,3
Vorarlberg	1.994.336	1,0	8.203.142	-0,3

6.5 Ankünfte und Nächtigungen in gewerblichen Beherbergungsbetrieben

Regionen	Kategorie				Gesamt	Veränd. geg. Vorj. in %
	5/4S/4 Stern	3 Stern	2/1 Stern	Ferien- whg.		
Alpenregion Bludenz	52.895	50.258	27.326	4.718	135.197	5,1
Arlberg	121.187	46.438	11.320	2.438	181.383	-1,9
Bodensee-Vorarlberg	269.870	122.463	42.486	1.673	436.492	2,5
Bregenzerwald	130.122	76.796	26.980	10.318	244.216	-0,2
Kleinwalsertal	52.381	69.478	45.354	8.666	175.879	2,0
Montafon	80.789	65.212	37.269	30.189	213.459	2,4
Vorarlberg	707.244	430.645	190.735	58.002	1.386.626	1,6

6.6 Nächtigungen in gewerblichen Beherbergungsbetrieben

Regionen	Kategorie				Gesamt	Veränd. geg. Vorj. in %
	5/4S/4 Stern	3 Stern	2/1 Stern	Ferien- whg.		
Alpenregion Bludenz	210.859	163.278	101.794	31.463	507.394	5,7
Arlberg	629.706	246.622	61.045	15.213	952.586	-3,5
Bodensee-Vorarlberg	492.083	218.026	87.977	9.554	807.640	0,2
Bregenzerwald	495.424	316.715	94.901	50.091	957.131	-0,3
Kleinwalsertal	283.429	389.327	226.753	60.257	959.766	-0,9
Montafon	343.016	289.596	146.204	200.855	979.671	2,9
Vorarlberg	2.454.517	1.623.564	718.674	367.433	5.164.188	0,2

6.7 Ankünfte und Nächtigungen nach ausgewählten Herkunftsländern

Herkunftsländer	Ankünfte	Veränd. geg. Vorj. in %	Nächtigungen	Veränd. geg. Vorj. in %
Österreich	333.677	4,7	885.894	2,9
Burgenland	11.218	30,9	25.055	24,4
Kärnten	14.524	-3,2	33.617	-22,5
Niederösterreich	35.138	7,4	102.422	4,4
Oberösterreich	36.376	2,7	87.036	1,5
Salzburg	24.158	2,5	52.166	5,4
Steiermark	23.445	7,2	63.312	7,3
Tirol	43.724	16,9	93.691	17,1
Vorarlberg	89.201	2,0	259.768	1,4
Wien	55.893	-1,6	168.827	0,0
Ausland	1.660.659	0,3	7.317.248	-0,7
Deutschland	1.126.394	1,0	5.037.283	-0,5
Bayern	180.375	4,6	589.953	2,0
Baden-Württemberg	429.929	1,8	1.625.353	1,9
Nordrhein-Westfalen	152.164	0,2	905.562	-1,6
Mitteldeutschland	213.181	-2,4	1.079.812	-4,5
Norddeutschland	70.945	-3,4	419.821	-3,6
Ostdeutschland	59.186	2,3	311.266	3,1
Berlin	20.614	6,8	105.516	6,7
Belgien	24.556	1,5	146.992	2,3
Dänemark	8.682	12,9	33.043	11,1
Finnland	2.296	24,8	8.557	21,4
Frankreich, Monaco	48.097	3,3	187.910	0,1
Italien	19.951	3,2	53.825	-1,5
Luxemburg	5.117	4,8	28.778	0,4
Niederlande	113.856	-0,2	693.346	1,9
Norwegen	3.275	-22,5	12.336	-19,2
Polen	3.147	-5,6	12.692	0,2
Rumänien	3.896	11,3	7.636	-1,6
Russland	3.845	-17,6	16.312	-1,8
Schweden	7.999	-20,7	25.895	-19,7
Schweiz, Liechtenstein	203.176	2,1	707.302	1,3
Slowakei	1.642	15,6	4.185	-2,7
Slowenien	2.524	-6,1	4.690	-6,3
Spanien	5.532	-6,7	17.660	-14,7
Tschechische Republik	5.932	7,2	18.436	6,6
Ungarn	4.198	-10,4	10.474	-10,4
Vereinigtes Königreich	27.730	-19,8	145.520	-20,6
USA	7.192	-13,7	27.460	-9,6
Kanada	1.379	-0,6	5.236	6,1
Australien	1.413	-24,4	6.396	-29,3
anderes Ausland	28.830	-3,0	105.284	-2,2
Vorarlberg	1.994.336	1,0	8.203.142	-0,3

6.8 Ankünfte und Nächtigungen der Regionen nach ausgewählten Herkunftsländern

6.8.1 Alpenregion Bludenz

Region / Herkunftsländer	Ankünfte	Veränd. geg. Vorj. in %	Nächti- gungen	Veränd. geg. Vorj. in %
Österreich	29.381	6,9	78.400	3,0
Burgenland	787	9,6	2.156	-5,9
Kärnten	829	-0,7	2.068	1,3
Niederösterreich	3.053	4,3	9.182	4,7
Oberösterreich	3.252	14,0	8.219	9,2
Salzburg	2.216	-5,0	4.831	-0,4
Steiermark	2.344	2,2	6.230	4,8
Tirol	3.030	3,7	6.984	4,4
Vorarlberg	8.761	9,4	24.345	0,9
Wien	5.109	10,9	14.385	3,6
Ausland	188.798	2,1	879.079	3,1
Deutschland	121.962	0,4	552.629	1,5
Bayern	19.352	13,8	72.573	15,7
Baden-Württemberg	50.807	0,3	201.319	0,2
Nordrhein-Westfalen	14.981	6,8	86.307	1,3
Mitteldeutschland	24.554	-9,3	122.485	-3,5
Norddeutschland	5.477	-16,0	31.110	-13,7
Ostdeutschland	5.455	10,2	30.283	23,4
Berlin	1.336	1,5	8.552	6,6
Belgien	4.013	2,7	24.930	4,8
Dänemark	1.701	38,4	6.727	43,3
Finnland	142	49,5	414	63,0
Frankreich, Monaco	4.677	0,6	18.770	-2,4
Italien	1.555	6,0	4.105	-8,2
Luxemburg	543	2,5	3.196	7,4
Niederlande	17.325	1,7	125.475	3,1
Norwegen	285	-19,3	842	-28,2
Polen	335	-2,3	1.794	38,9
Rumänien	2.238	21,7	3.000	16,4
Russland	109	4,8	716	-0,6
Schweden	360	2,0	1.638	29,6
Schweiz, Liechtenstein	27.139	11,1	108.486	11,6
Slowakei	127	6,7	235	-32,9
Slowenien	158	-16,4	332	-7,3
Spanien	315	-18,0	1.101	2,0
Tschechische Republik	342	12,5	1.205	14,4
Ungarn	531	-40,2	1.115	-43,6
Vereinigtes Königreich	2.117	-10,0	10.724	-9,3
USA	437	-28,4	1.402	-27,8
Kanada	79	-34,2	222	-17,8
Australien	104	-21,2	222	-52,9
anderes Ausland	2.204	9,3	9.799	27,5
Alpenregion Bludenz gesamt	218.179	2,7	957.479	3,1

Tabellenfortsetzung

6.8.2 Arlberg

Region / Herkunftsländer	Ankünfte	Veränd. geg. Vorj. in %	Nächti- gungen	Veränd. geg. Vorj. in %
Österreich	35.614	10,9	165.701	8,3
Burgenland	622	28,5	2.389	19,9
Kärnten	1.233	27,6	5.255	21,5
Niederösterreich	5.354	13,6	28.259	8,4
Oberösterreich	4.224	21,3	18.256	12,2
Salzburg	2.547	30,1	10.389	27,6
Steiermark	3.073	17,6	15.075	10,9
Tirol	2.174	17,3	7.032	20,3
Vorarlberg	6.279	8,5	23.402	6,0
Wien	10.108	-1,6	55.644	1,7
Ausland	157.689	-4,2	857.418	-5,0
Deutschland	94.719	-0,6	494.641	-0,6
Bayern	22.164	2,0	96.407	0,6
Baden-Württemberg	24.634	2,5	109.339	4,4
Nordrhein-Westfalen	15.267	-2,5	99.080	-1,5
Mitteldeutschland	17.421	-0,9	93.736	-1,0
Norddeutschland	9.173	1,0	61.707	1,8
Ostdeutschland	3.138	-23,8	17.153	-26,4
Berlin	2.922	-5,3	17.219	-5,0
Belgien	3.448	0,7	20.793	-0,4
Dänemark	1.025	-2,0	6.021	-3,7
Finnland	662	23,5	3.965	25,9
Frankreich, Monaco	3.299	2,4	17.907	2,8
Italien	2.399	-8,5	13.408	-7,9
Luxemburg	876	6,4	5.407	-2,4
Niederlande	7.172	-7,3	44.001	-5,1
Norwegen	1.392	-17,3	7.689	-15,4
Polen	321	-17,9	2.150	-6,4
Rumänien	159	18,7	973	27,2
Russland	1.433	3,3	10.774	2,6
Schweden	1.753	-9,2	9.782	-12,9
Schweiz, Liechtenstein	11.719	0,9	48.777	-0,3
Slowakei	190	-4,0	1.133	3,8
Slowenien	95	-15,2	576	5,1
Spanien	1.364	-17,4	7.739	-18,8
Tschechische Republik	751	-5,8	3.893	-5,6
Ungarn	379	11,5	1.435	-8,8
Vereinigtes Königreich	14.482	-22,1	93.352	-21,6
USA	2.133	-4,7	12.634	-5,9
Kanada	334	7,4	2.205	3,9
Australien	557	-20,9	4.027	-24,1
anderes Ausland	7.027	-11,3	44.136	-12,9
Arlberg gesamt	193.303	-1,8	1.023.119	-3,1

Tabellenfortsetzung

6.8.3 Bodensee-Vorarlberg

Region / Herkunftsländer	Ankünfte	Veränd. geg. Vorj. in %	Nächti- gungen	Veränd. geg. Vorj. in %
Österreich	189.418	3,5	369.190	2,5
Burgenland	8.797	36,6	16.631	42,7
Kärnten	10.423	4,4	20.255	2,1
Niederösterreich	21.231	3,3	42.362	1,1
Oberösterreich	22.676	0,3	42.768	2,2
Salzburg	16.286	4,2	28.007	2,2
Steiermark	14.215	0,8	28.786	-0,3
Tirol	30.371	17,4	56.473	20,9
Vorarlberg	31.967	-0,7	69.175	-4,6
Wien	33.452	-6,1	64.733	-6,7
Ausland	331.390	1,0	668.015	-2,0
Deutschland	190.766	2,7	391.062	-0,2
Bayern	48.236	10,0	89.088	5,6
Baden-Württemberg	55.478	2,1	114.428	0,3
Nordrhein-Westfalen	26.488	1,0	55.860	-0,2
Mitteldeutschland	24.948	-2,7	55.418	-2,8
Norddeutschland	14.807	-3,4	28.907	-5,8
Ostdeutschland	13.988	-0,3	33.886	-6,8
Berlin	6.821	7,8	13.475	0,2
Belgien	2.878	-8,6	6.144	-20,9
Dänemark	3.328	14,9	5.641	33,0
Finnland	1.009	18,7	1.960	16,0
Frankreich, Monaco	14.729	4,7	28.924	-6,9
Italien	12.956	5,1	21.575	8,4
Luxemburg	776	6,7	1.519	-26,8
Niederlande	15.101	-4,3	34.969	-1,3
Norwegen	1.184	-19,7	2.029	-25,6
Polen	1.587	-8,2	3.455	-16,0
Rumänien	1.228	5,8	2.233	-9,4
Russland	1.910	-31,3	2.503	-31,9
Schweden	4.503	-22,9	7.074	-25,0
Schweiz, Liechtenstein	39.852	6,8	74.514	2,3
Slowakei	1.147	33,1	2.057	15,4
Slowenien	2.093	-3,6	3.180	-5,1
Spanien	2.822	13,9	4.867	6,1
Tschechische Republik	3.272	14,4	5.719	19,4
Ungarn	2.478	-8,8	5.039	-7,7
Vereinigtes Königreich	7.151	-20,3	18.794	-26,3
USA	3.538	-12,0	8.258	-11,5
Kanada	667	-12,6	1.405	-9,6
Australien	573	-24,4	1.200	-26,6
anderes Ausland	15.842	-4,5	33.894	-1,2
Bodensee-Vorarlberg gesamt	520.808	1,9	1.037.205	-0,4

Tabellenfortsetzung

6.8.4 Bregenzerwald

Region / Herkunftsländer	Ankünfte	Veränd. geg. Vorj. in %	Nächti- gungen	Veränd. geg. Vorj. in %
Österreich	41.389	1,9	145.941	0,6
Burgenland	641	33,3	2.126	6,7
Kärnten	688	-22,3	2.433	-20,2
Niederösterreich	3.119	25,3	12.813	6,9
Oberösterreich	2.853	5,4	9.280	-10,2
Salzburg	1.476	16,2	5.051	18,8
Steiermark	1.747	21,0	6.155	24,3
Tirol	3.110	-9,5	10.472	-4,6
Vorarlberg	24.274	-1,3	81.247	-0,5
Wien	3.481	5,8	16.364	2,4
Ausland	328.603	-0,4	1.489.423	-0,1
Deutschland	224.123	-0,2	1.008.070	0,3
Bayern	29.188	4,1	109.300	4,3
Baden-Württemberg	115.873	-0,2	454.447	1,9
Nordrhein-Westfalen	20.784	0,4	134.049	1,0
Mitteldeutschland	40.014	-1,6	198.265	-3,0
Norddeutschland	8.487	-8,9	53.263	-12,3
Ostdeutschland	7.705	-0,4	45.076	3,4
Berlin	2.072	7,3	13.670	10,0
Belgien	6.283	6,3	42.398	4,0
Dänemark	445	-15,6	2.272	-18,2
Finnland	174	48,7	638	46,0
Frankreich, Monaco	12.818	3,6	64.338	-0,6
Italien	1.321	-6,7	7.688	-17,0
Luxemburg	861	9,8	5.039	11,6
Niederlande	18.760	-0,6	127.179	-1,6
Norwegen	184	18,7	617	14,7
Polen	245	51,2	1.233	45,2
Rumänien	136	21,4	723	20,3
Russland	195	7,1	1.182	.
Schweden	272	-11,7	1.262	-5,6
Schweiz, Liechtenstein	57.977	-1,6	206.826	0,0
Slowakei	54	0,0	186	-32,1
Slowenien	46	-60,3	204	-44,4
Spanien	599	-20,6	1.632	-19,0
Tschechische Republik	460	-0,9	2.345	7,1
Ungarn	575	2,1	1.580	-19,1
Vereinigtes Königreich	1.364	-22,8	7.386	-20,6
USA	404	-34,7	1.547	-17,4
Kanada	110	59,4	455	42,6
Australien	75	-16,7	382	2,7
anderes Ausland	1.122	2,9	4.241	-22,3
Bregenzerwald gesamt	369.992	-0,1	1.635.364	-0,0

Tabellenfortsetzung

6.8.5 Kleinwalsertal

Region / Herkunftsländer	Ankünfte	Veränd. geg. Vorj. in %	Nächti- gungen	Veränd. geg. Vorj. in %
Österreich	3.226	-27,6	10.556	-55,5
Burgenland	23	-77,5	94	-88,4
Kärnten	324	-81,7	955	-92,2
Niederösterreich	196	-3,4	851	-32,4
Oberösterreich	236	-27,2	817	-41,9
Salzburg	137	-22,2	356	-38,1
Steiermark	274	7,9	975	-3,1
Tirol	318	23,7	815	4,0
Vorarlberg	1.337	25,0	4.056	-1,9
Wien	381	29,6	1.637	7,1
Ausland	277.494	1,5	1.551.884	0,0
Deutschland	248.257	0,9	1.371.836	-0,7
Bayern	31.032	3,9	120.583	3,5
Baden-Württemberg	76.774	4,4	312.321	0,9
Nordrhein-Westfalen	44.008	-5,9	334.812	-4,3
Mitteldeutschland	54.959	1,6	313.803	-0,0
Norddeutschland	19.932	-0,9	148.804	-2,0
Ostdeutschland	17.247	1,3	110.985	2,5
Berlin	4.305	-4,5	30.528	-2,8
Belgien	1.926	1,2	12.594	-0,7
Dänemark	1.074	13,7	6.243	9,0
Finnland	2	-50,0	4	-89,5
Frankreich, Monaco	1.483	23,6	8.177	27,2
Italien	128	0,8	668	-3,9
Luxemburg	992	-3,7	7.116	-2,2
Niederlande	16.499	9,6	109.443	8,9
Norwegen	18	-89,5	101	-70,9
Polen	62	-30,3	332	-42,4
Rumänien	22	69,2	82	.
Russland	41	46,4	192	12,9
Schweden	79	-77,6	440	-76,8
Schweiz, Liechtenstein	5.969	7,1	28.789	6,4
Slowakei	9	-62,5	43	-65,0
Slowenien	17	.	135	.
Spanien	69	-65,8	469	-60,7
Tschechische Republik	69	-4,2	393	-9,2
Ungarn	41	.	224	.
Vereinigtes Königreich	351	9,7	1.983	1,2
USA	159	-23,9	845	-15,2
Kanada	7	-30,0	59	0,0
Australien	16	-68,0	51	-75,8
anderes Ausland	204	1,5	1.665	8,0
Kleinwalsertal gesamt	280.720	1,0	1.562.440	-0,8

Tabellenfortsetzung

6.8.6 Montafon

Region / Herkunftsländer	Ankünfte	Veränd. geg. Vorj. in %	Nächti- gungen	Veränd. geg. Vorj. in %
Österreich	34.649	11,5	116.106	13,5
Burgenland	348	0,3	1.659	18,7
Kärnten	1.027	86,1	2.651	40,3
Niederösterreich	2.185	18,9	8.955	11,1
Oberösterreich	3.135	-8,8	7.696	-7,9
Salzburg	1.496	-31,9	3.532	-17,1
Steiermark	1.792	55,3	6.091	32,1
Tirol	4.721	54,4	11.915	32,6
Vorarlberg	16.583	4,9	57.543	11,6
Wien	3.362	24,6	16.064	21,6
Ausland	376.685	0,6	1.871.429	-1,0
Deutschland	246.567	1,6	1.219.045	-1,8
Bayern	30.403	-5,0	102.002	-10,9
Baden-Württemberg	106.363	2,6	433.499	3,2
Nordrhein-Westfalen	30.636	7,5	195.454	-0,1
Mitteldeutschland	51.285	-3,9	296.105	-11,4
Norddeutschland	13.069	-0,2	96.030	0,7
Ostdeutschland	11.653	16,5	73.883	12,3
Berlin	3.158	48,3	22.072	42,9
Belgien	6.008	1,7	40.133	6,4
Dänemark	1.109	6,3	6.139	1,5
Finnland	307	29,0	1.576	6,3
Frankreich, Monaco	11.091	0,3	49.794	2,1
Italien	1.592	15,9	6.381	11,0
Luxemburg	1.069	8,2	6.501	3,6
Niederlande	38.999	-1,6	252.279	2,0
Norwegen	212	-45,4	1.058	-24,3
Polen	597	-3,4	3.728	5,4
Rumänien	113	-52,9	625	-52,5
Russland	157	-14,2	945	-19,2
Schweden	1.032	-20,9	5.699	-19,6
Schweiz, Liechtenstein	60.520	-1,1	239.910	-2,1
Slowakei	115	-29,4	531	-22,1
Slowenien	115	23,7	263	-16,5
Spanien	363	-21,6	1.852	-19,4
Tschechische Republik	1.038	-0,1	4.881	3,7
Ungarn	194	14,8	1.081	53,1
Vereinigtes Königreich	2.265	-11,9	13.281	-14,6
USA	521	-17,8	2.774	-1,4
Kanada	182	58,3	890	45,2
Australien	88	-34,3	514	-51,4
anderes Ausland	2.431	27,5	11.549	44,2
Montafon gesamt	411.334	1,5	1.987.535	-0,3

7. Zeitreihen

7.1 Entwicklung des Bettenbestandes nach Unterkunftsarten

7.1.1 Grundzahlen

Sommersaison	Gewerbe	Privat	Übrige	Gesamt
1960	15.357	14.316	5.494	35.167
1965	21.308	24.850	6.310	52.468
1970	28.049	27.152	8.153	63.354
1971	28.649	28.483	8.696	65.828
1972	28.048	29.056	8.124	65.228
1973	30.255	31.911	8.104	70.270
1974	29.868	29.839	6.780	66.487
1975	30.407	30.546	6.546	67.499
1976	30.991	33.201	5.870	70.062
1977	32.713	34.030	5.305	72.048
1978	33.751	33.702	5.512	72.965
1979	34.335	34.860	5.741	74.936
1980	34.345	35.908	5.229	75.482
1981	34.662	37.091	4.164	75.917
1982	34.998	37.088	3.982	76.068
1983	34.822	36.667	4.156	75.645
1984	35.133	36.671	4.445	76.249
1985	35.077	36.088	5.195	76.360
1986	34.965	36.802	4.786	76.553
1987	34.847	36.469	4.610	75.926
1988	34.669	36.182	4.753	75.604
1989	34.423	36.546	4.838	75.807
1990	33.890	35.384	5.554	74.828
1991	33.620	34.721	5.642	73.983
1992	33.097	34.366	5.251	72.714
1993	32.957	34.148	4.901	72.006
1994	33.443	33.390	4.927	71.760
1995	33.806	32.519	5.055	71.380
1996	33.514	32.513	5.137	71.164
1997	32.933	31.696	5.142	69.771
1998	33.477	30.184	5.148	68.809
1999	32.813	30.086	4.979	67.878
2000	32.681	29.849	5.217	67.747
2001	32.799	28.965	5.055	66.819
2002	32.360	28.070	5.115	65.545
2003	32.317	27.612	5.465	65.394
2004	31.486	27.969	5.477	64.932
2005	32.222	28.450	5.557	66.229
2006	32.465	28.217	5.970	66.652
2007	33.321	28.255	6.059	67.635
2008	32.722	27.804	6.220	66.746
2009	33.067	27.006	6.322	66.395

7.1.2 In Prozent ¹⁾

Sommersaison	Gewerbe	Privat	Übrige	Gesamt
1955	49,6	35,3	15,1	100
1960	43,7	40,7	15,6	100
1965	40,6	47,4	12,0	100
1970	44,2	42,9	12,9	100
1971	43,5	43,3	13,2	100
1972	43,0	44,5	12,5	100
1973	43,1	45,4	11,5	100
1974	44,9	44,9	10,2	100
1975	45,0	45,3	9,7	100
1976	44,2	47,4	8,4	100
1977	45,4	47,2	7,4	100
1978	46,2	46,2	7,6	100
1979	45,8	46,5	7,7	100
1980	45,5	47,6	6,9	100
1981	45,7	48,8	5,5	100
1982	46,0	48,8	5,2	100
1983	46,0	48,5	5,5	100
1984	46,1	48,1	5,8	100
1985	45,9	47,3	6,8	100
1986	45,7	48,1	6,3	100
1987	45,9	48,0	6,1	100
1988	45,9	47,9	6,3	100
1989	45,4	48,2	6,4	100
1990	45,3	47,3	7,4	100
1991	45,4	46,9	7,6	100
1992	45,5	47,3	7,2	100
1993	45,8	47,4	6,8	100
1994	46,6	46,5	6,9	100
1995	47,4	45,6	7,1	100
1996	47,1	45,7	7,2	100
1997	47,2	45,4	7,4	100
1998	48,7	43,9	7,5	100
1999	48,3	44,3	7,3	100
2000	48,2	44,1	7,7	100
2001	49,1	43,3	7,6	100
2002	49,4	42,8	7,8	100
2003	49,4	42,2	8,4	100
2004	48,5	43,1	8,4	100
2005	48,7	43,0	8,4	100
2006	48,7	42,3	9,0	100
2007	49,3	41,8	9,0	100
2008	49,3	41,8	9,0	100
2009	49,8	40,7	9,5	100

1) Rundungsdifferenzen werden nicht ausgeglichen

7.2 Auslastung der gewerblichen und privaten Betten in Prozent

Sommersaison	Gewerbe	Privat	Gewerbe und Privat
1966	32	28	30
1967	30	26	28
1967	30	27	29
1969	29	29	29
1970	32	31	31
1971	33	36	35
1972	35	37	37
1973	33	34	33
1974	30	31	31
1975	32	32	32
1976	33	29	31
1977	31	26	29
1978	30	26	28
1979	32	25	28
1980	34	26	30
1981	33	24	29
1982	32	23	28
1983	29	19	26
1984	29	19	24
1985	29	19	24
1986	29	19	24
1987	29	18	23
1988	30	18	24
1989	32	19	26
1990	34	21	28
1991	37	23	30
1992	37	24	30
1993	34	22	28
1994	32	21	26
1995	30	19	25
1996	29	18	24
1997	29	18	24
1998	30	18	24
1999	31	18	25
2000	31	17	24
2001	31	18	25
2002	33	17	26
2003	33	18	26
2004	33	18	26
2005	32	17	25
2006	31	16	24
2007	33	16	25
2008	34	16	26
2009	34	16	26

7.3 Ankünfte von In- und Ausländern

Sommerseason	Ausländer		Inländer		Gesamt	
	Absolut	in %	Absolut	in %	Absolut	in %
1960	323.874	83,2	65.460	16,8	389.334	100,0
1965	370.975	84,1	70.244	15,9	441.219	100,0
1966	390.249	84,0	74.228	16,0	464.477	100,0
1967	365.328	83,9	70.128	16,1	435.456	100,0
1968	400.923	84,4	74.089	15,6	475.012	100,0
1969	414.465	84,6	75.206	15,4	489.671	100,0
1970	472.909	86,2	75.559	13,8	548.468	100,0
1971	531.421	87,2	77.684	12,8	609.105	100,0
1972	567.911	87,7	79.385	12,3	647.296	100,0
1973	559.699	87,3	81.726	12,7	641.425	100,0
1974	497.411	86,2	79.864	13,8	577.275	100,0
1975	530.587	86,2	85.056	13,8	615.643	100,0
1976	547.273	84,9	97.019	15,1	644.292	100,0
1977	540.368	83,8	104.174	16,2	644.542	100,0
1978	529.050	83,3	106.437	16,7	635.487	100,0
1979	568.558	83,1	115.594	16,9	684.152	100,0
1980	585.957	83,0	120.045	17,0	706.002	100,0
1981	600.279	82,9	123.391	17,1	723.670	100,0
1982	608.996	83,4	120.781	16,6	729.777	100,0
1983	609.520	82,6	128.570	17,4	738.090	100,0
1984	585.497	82,3	125.721	17,7	711.218	100,0
1985	590.059	82,1	128.781	17,9	718.840	100,0
1986	597.836	82,1	130.738	17,9	728.574	100,0
1987	577.596	82,0	126.737	18,0	704.333	100,0
1988	598.327	81,3	137.374	18,7	735.701	100,0
1989	643.452	81,7	144.396	18,3	787.848	100,0
1990	719.636	83,6	141.478	16,4	861.114	100,0
1991	773.222	83,5	152.248	16,5	925.470	100,0
1992	750.816	83,9	144.103	16,1	894.919	100,0
1993	672.143	82,8	139.515	17,2	811.658	100,0
1994	641.632	81,0	150.306	19,0	791.938	100,0
1995	610.953	81,1	142.217	18,9	753.170	100,0
1996	597.776	81,4	136.589	18,6	734.365	100,0
1997	595.262	80,7	142.446	19,3	737.708	100,0
1998	596.999	80,4	145.447	19,6	742.446	100,0
1999	605.418	80,1	150.730	19,9	756.148	100,0
2000	608.896	79,2	160.038	20,8	768.934	100,0
2001	621.393	78,8	167.374	21,2	788.767	100,0
2002	641.978	78,7	174.111	21,3	816.089	100,0
2003	667.426	79,5	172.438	20,5	839.864	100,0
2004	656.977	79,0	174.992	21,0	831.969	100,0
2005	653.462	79,6	167.477	20,4	820.939	100,0
2006	657.606	79,7	167.195	20,3	824.801	100,0
2007	707.398	79,9	178.469	20,1	885.867	100,0
2008	727.345	79,9	182.753	20,1	910.098	100,0
2009	740.237	79,2	194.355	20,8	934.592	100,0

7.4 Nächtigungen von In- und Ausländern

Sommersaison	Ausländer		Inländer		Gesamt	
	Absolut	in %	Absolut	in %	Absolut	in %
1960	1.733.009	86,5	269.502	13,5	2.002.511	100,0
1965	2.479.641	90,0	276.039	10,0	2.755.680	100,0
1966	2.619.245	90,0	292.363	10,0	2.911.608	100,0
1967	2.566.249	90,4	271.255	9,6	2.837.504	100,0
1968	2.717.066	90,2	295.455	9,8	3.012.521	100,0
1969	2.866.171	90,8	290.067	9,2	3.156.238	100,0
1970	3.261.301	92,0	282.108	8,0	3.543.409	100,0
1971	3.808.213	92,7	299.661	7,3	4.107.874	100,0
1972	4.153.417	93,2	301.434	6,8	4.454.851	100,0
1973	4.076.597	93,2	296.691	6,8	4.373.288	100,0
1974	3.653.211	92,7	289.609	7,3	3.942.820	100,0
1975	3.872.174	92,4	316.953	7,6	4.189.127	100,0
1976	3.890.472	92,1	333.560	7,9	4.224.032	100,0
1977	3.719.224	91,5	345.905	8,5	4.065.129	100,0
1978	3.631.426	90,9	363.917	9,1	3.995.343	100,0
1979	3.813.631	90,7	391.302	9,3	4.204.933	100,0
1980	3.843.016	90,2	415.397	9,8	4.258.413	100,0
1981	3.865.660	90,1	424.857	9,9	4.290.517	100,0
1982	3.693.846	89,9	413.262	10,1	4.107.108	100,0
1983	3.461.717	89,2	418.765	10,8	3.880.482	100,0
1984	3.218.154	88,7	410.363	11,3	3.628.517	100,0
1985	3.188.557	88,5	415.791	11,5	3.604.348	100,0
1986	3.174.744	88,3	421.405	11,7	3.596.149	100,0
1987	3.065.761	88,2	411.429	11,8	3.477.190	100,0
1988	3.109.630	87,6	441.277	12,4	3.550.907	100,0
1989	3.313.657	87,4	475.733	12,6	3.789.390	100,0
1990	3.542.191	88,5	458.263	11,5	4.000.454	100,0
1991	3.825.982	88,8	480.297	11,2	4.306.279	100,0
1992	3.827.214	89,5	450.480	10,5	4.277.694	100,0
1993	3.507.339	89,1	429.420	10,9	3.936.759	100,0
1994	3.246.482	87,7	456.415	12,3	3.702.897	100,0
1995	3.031.810	87,5	435.068	12,5	3.466.878	100,0
1996	2.906.110	87,6	410.395	12,4	3.316.505	100,0
1997	2.841.559	87,3	414.587	12,7	3.256.146	100,0
1998	2.849.694	87,1	423.105	12,9	3.272.799	100,0
1999	2.845.685	86,9	430.283	13,1	3.275.968	100,0
2000	2.771.465	85,9	453.105	14,1	3.224.570	100,0
2001	2.795.454	85,5	473.038	14,5	3.268.492	100,0
2002	2.838.590	86,2	455.411	13,8	3.294.001	100,0
2003	2.907.203	86,5	452.781	13,5	3.359.984	100,0
2004	2.867.524	86,1	461.264	13,9	3.328.788	100,0
2005	2.810.537	87,0	420.073	13,0	3.230.610	100,0
2006	2.718.567	86,6	419.782	13,4	3.138.349	100,0
2007	2.951.789	86,8	449.334	13,2	3.401.123	100,0
2008	2.908.559	86,5	455.632	13,5	3.364.191	100,0
2009	2.909.123	86,2	465.165	13,8	3.374.288	100,0

7.5 Nächtigungen nach Unterkunftsarten

Sommersaison	Gewerbe	Privat	Übrige	Gesamt
1957	973.703	444.131	79.666	1.497.500
1959	1.037.660	673.141	121.299	1.832.100
1961	1.163.353	973.341	175.768	2.312.462
1963	1.284.037	1.165.741	261.076	2.710.854
1965	1.284.185	1.210.473	261.022	2.755.680
1966	1.338.652	1.290.144	282.812	2.911.608
1967	1.338.975	1.222.917	275.612	2.837.504
1968	1.380.850	1.275.631	356.040	3.012.521
1969	1.428.287	1.338.671	389.280	3.156.238
1970	1.640.600	1.494.010	408.799	3.543.409
1971	1.806.046	1.839.730	462.098	4.107.874
1972	1.878.168	1.999.787	576.896	4.454.851
1973	1.814.293	2.003.402	555.593	4.373.288
1974	1.672.763	1.727.024	543.033	3.942.820
1975	1.810.356	1.801.270	577.501	4.189.127
1976	1.872.211	1.742.695	609.126	4.224.032
1977	1.845.227	1.659.155	560.747	4.065.129
1978	1.869.107	1.586.941	539.295	3.995.343
1979	2.012.823	1.609.745	582.365	4.204.933
1980	2.117.889	1.929.787	510.737	4.558.413
1981	2.085.272	1.635.112	570.133	4.290.517
1982	2.029.829	1.564.888	512.391	4.107.108
1983	1.954.837	1.443.327	482.318	3.880.482
1984	1.877.448	1.298.389	452.680	3.628.517
1985	1.846.604	1.269.584	488.160	3.604.348
1986	1.861.584	1.273.872	460.693	3.596.149
1987	1.837.810	1.210.569	428.811	3.477.190
1988	1.893.853	1.211.843	445.211	3.550.907
1989	2.033.841	1.302.978	452.571	3.789.390
1990	2.139.432	1.389.148	471.874	4.000.454
1991	2.286.865	1.489.113	530.301	4.306.279
1992	2.250.263	1.490.641	536.790	4.277.694
1993	2.070.176	1.388.660	477.923	3.936.759
1994	1.947.977	1.270.690	484.230	3.702.897
1995	1.864.050	1.153.523	449.305	3.466.878
1996	1.799.149	1.071.019	446.337	3.316.505
1997	1.770.544	1.059.825	425.777	3.256.146
1998	1.825.489	997.170	450.140	3.272.799
1999	1.852.917	990.121	432.930	3.275.968
2000	1.839.770	957.000	427.800	3.224.570
2001	1.873.134	952.038	443.320	3.268.492
2002	1.943.595	903.699	446.707	3.294.001
2003	1.977.177	897.862	484.945	3.359.984
2004	1.921.362	921.293	486.133	3.328.788
2005	1.898.886	874.235	457.489	3.230.610
2006	1.868.097	812.555	457.697	3.138.349
2007	1.999.994	821.753	579.376	3.401.123
2008	2.052.951	823.931	487.309	3.364.191
2009	2.065.442	802.387	506.459	3.374.288

7.6 Entwicklung der mittleren Aufenthaltsdauer in Tagen

Tourismus-jahr	Winter	Sommer	Tourismus-jahr
1955/56	6,8	4,7	5,3
1961/62	6,9	5,8	6,2
1963/64	7,3	6,1	6,5
1965/66	7,1	6,3	6,6
1966/67	7,0	6,5	6,7
1967/68	7,2	6,3	6,7
1968/69	7,5	6,5	6,8
1969/70	7,5	6,5	6,8
1970/71	7,4	6,7	7,0
1971/72	7,3	6,9	7,0
1972/73	7,1	6,8	6,9
1973/74	7,1	6,8	6,9
1974/75	7,1	6,8	6,9
1975/76	6,9	6,6	6,7
1976/77	7,0	6,3	6,6
1977/78	6,9	6,3	6,6
1978/79	6,7	6,2	6,4
1979/80	6,6	6,0	6,3
1980/81	6,6	5,9	6,3
1981/82	6,5	5,6	6,1
1982/83	6,3	5,3	5,8
1983/84	6,0	5,1	5,6
1984/85	6,3	5,0	5,6
1985/86	6,2	4,9	5,6
1986/87	6,0	4,9	5,5
1987/88	6,0	4,8	5,4
1988/89	5,8	4,8	5,3
1989/90	5,8	4,6	5,2
1990/91	5,7	4,7	5,1
1991/92	5,5	4,8	5,1
1992/93	5,7	4,9	5,3
1993/94	5,7	4,7	5,2
1994/95	5,5	4,6	5,1
1995/96	5,4	4,5	5,0
1996/97	5,4	4,4	4,9
1997/98	5,2	4,4	4,9
1998/99	5,2	4,3	4,8
1999/00	5,0	4,2	4,6
2000/01	5,1	4,1	4,7
2001/02	5,0	4,0	4,6
2002/03	4,9	4,0	4,5
2003/04	4,9	4,0	4,5
2004/05	4,8	3,9	4,4
2005/06	4,7	3,8	4,3
2006/07	4,7	3,8	4,3
2007/08	4,6	3,7	4,2
2008/09	4,6	3,6	4,1

7.7 Ankünfte und Nächtigungen im Tourismusjahr

Tourismusjahr	Wintersaison		Sommersaison		Tourismusjahr	
	Ankünfte	Nächtigungen	Ankünfte	Nächtigungen	Ankünfte	Nächtigungen
1956/57	129.761	878.637	310.226	1.497.521	439.987	2.376.158
1958/59	153.622	1.079.047	372.514	1.832.063	526.136	2.911.110
1960/61	186.428	1.362.538	424.734	2.312.462	611.162	3.675.000
1962/63	196.252	1.458.492	443.735	2.710.854	639.987	4.169.346
1964/65	211.525	1.586.134	441.219	2.755.680	652.744	4.341.814
1965/66	240.198	1.701.431	464.477	2.911.608	704.675	4.613.039
1966/67	242.516	1.698.349	435.456	2.837.504	677.972	4.535.853
1967/68	252.678	1.824.339	475.012	3.012.521	727.690	4.836.860
1968/69	274.128	2.059.707	489.671	3.156.238	763.799	5.215.945
1969/70	285.088	2.142.680	548.468	3.543.409	833.556	5.686.089
1970/71	309.289	2.295.682	609.105	4.107.874	918.394	6.403.556
1971/72	326.311	2.387.110	647.296	4.454.851	973.607	6.841.961
1972/73	373.026	2.647.272	641.425	4.373.288	1.014.451	7.020.560
1973/74	412.330	2.916.905	577.275	3.942.820	989.605	6.859.725
1974/75	457.237	3.259.067	615.643	4.189.127	1.072.880	7.448.194
1975/76	497.009	3.443.256	644.292	4.224.032	1.141.301	7.667.288
1976/77	514.528	3.625.155	644.542	4.065.129	1.159.070	7.690.284
1977/78	539.609	3.705.095	635.487	3.995.343	1.175.096	7.700.438
1978/79	551.420	3.691.999	684.152	4.204.933	1.235.572	7.896.932
1979/80	588.210	3.903.390	706.002	4.258.413	1.294.212	8.161.803
1980/81	625.852	4.139.560	723.670	4.290.517	1.349.522	8.430.077
1981/82	660.318	4.322.040	729.777	4.107.108	1.390.095	8.429.148
1982/83	667.571	4.238.732	738.090	3.880.482	1.405.661	8.119.214
1983/84	708.761	4.254.789	711.218	3.628.517	1.419.979	7.883.306
1984/85	684.446	4.310.760	718.840	3.604.348	1.403.286	7.915.108
1985/86	700.784	4.358.592	728.574	3.596.149	1.429.358	7.954.741
1986/87	726.827	4.378.651	704.333	3.477.190	1.431.160	7.855.841
1987/88	737.910	4.403.811	735.701	3.550.907	1.473.611	7.954.718
1988/89	785.934	4.587.087	787.848	3.789.390	1.573.782	8.376.477
1989/90	703.758	4.104.318	861.114	4.000.454	1.564.872	8.104.772
1990/91	766.138	4.374.034	925.470	4.306.279	1.691.608	8.680.313
1991/92	813.216	4.503.891	894.919	4.277.694	1.708.135	8.781.585
1992/93	823.250	4.699.406	811.658	3.936.759	1.634.908	8.636.165
1993/94	823.825	4.662.964	791.938	3.702.897	1.615.763	8.365.861
1994/95	814.778	4.467.396	753.170	3.466.878	1.567.948	7.934.274
1995/96	828.032	4.497.549	734.365	3.316.505	1.562.397	7.814.054
1996/97	801.671	4.343.074	737.708	3.256.146	1.539.379	7.599.220
1997/98	831.856	4.367.016	742.446	3.272.799	1.574.302	7.639.815
1998/99	859.596	4.474.646	756.148	3.275.968	1.615.744	7.750.614
1999/00	911.480	4.565.031	768.934	3.224.570	1.680.414	7.789.601
2000/01	883.314	4.521.546	788.767	3.268.492	1.672.081	7.790.038
2001/02	912.945	4.595.938	816.089	3.294.001	1.729.034	7.889.939
2002/03	950.189	4.674.446	839.864	3.359.984	1.790.053	8.034.430
2003/04	964.006	4.681.019	831.969	3.328.788	1.795.975	8.009.807
2004/05	973.048	4.707.666	820.939	3.230.610	1.793.987	7.938.276
2005/06	991.927	4.646.364	824.801	3.138.349	1.816.728	7.784.713
2006/07	958.711	4.458.372	885.867	3.401.123	1.844.578	7.859.495
2007/08	1.064.088	4.865.913	910.098	3.364.191	1.974.186	8.230.104
2008/09	1.059.744	4.828.854	934.592	3.374.288	1.994.336	8.203.142