



# 2009

Tourismus – Sommer 2008

# Tourismus Sommer 2008

Amt der Vorarlberger Landesregierung  
Landesstelle für Statistik



*Herausgeber und Hersteller*

Amt der Vorarlberger Landesregierung  
Landesstelle für Statistik  
Römerstraße 15  
A-6901 Bregenz  
Internet: [www.vorarlberg.at](http://www.vorarlberg.at)  
E-Mail: [statistik@vorarlberg.at](mailto:statistik@vorarlberg.at)  
Telefon: +43(0)5574/511-20155 bzw. 20157  
Telefax: +43(0)5574/511-920197

*Redaktion*

DI Egon Rucker, Simone Paul

*Inhalt*

Simone Paul  
Telefon: +43(0)5574/20157  
E-Mail: [simone.paul@vorarlberg.at](mailto:simone.paul@vorarlberg.at)

Bregenz, August 2009

## Inhaltsverzeichnis

Bericht Sommerhalbjahr 2008	5
Grafiken	8
1. Ergebnisse nach Bundesländern im Sommerhalbjahr 2008	
1.1 Bettenbestand	16
1.2 Ankünfte	16
1.3 Nächtigungen	17
1.4 Kennzahlen	17
2. Bettenbestand im Sommerhalbjahr 2008	
2.1 Betriebe und Betten nach Unterkunftsarten	18
2.2 Bettenbestand nach Regionen und Unterkunftsarten	18
2.3 Bettenbestand nach Gemeinden und Unterkunftsarten	19
2.4 Bettenbestand und Bettenauslastung in gewerblichen Beherbergungs- betrieben nach Gemeinden und Kategorien	23
3. Ankünfte und Nächtigungen im Sommerhalbjahr 2008	
3.1 Ankünfte und Nächtigungen nach Unterkunftsarten	27
3.2 Ankünfte nach Berichtsgemeinden und Unterkunftsarten	28
3.3 Nächtigungen nach Berichtsgemeinden und Unterkunftsarten	30
3.4 Ankünfte und Nächtigungen nach Regionen	32
3.5 Ankünfte in gewerblichen Beherbergungsbetrieben	32
3.6 Nächtigungen in gewerblichen Beherbergungsbetrieben	32
3.7 Ankünfte und Nächtigungen nach ausgewählten Herkunftsländern	33
3.8 Ankünfte und Nächtigungen der Regionen nach ausgewählten Herkunftsländern	34
4. Tourismusjahr 2007/2008	
4.1 Ankünfte und Nächtigungen nach Unterkunftsarten	40
4.2 Ankünfte nach Berichtsgemeinden und Unterkunftsarten	41
4.3 Nächtigungen nach Berichtsgemeinden und Unterkunftsarten	43
4.4 Ankünfte und Nächtigungen nach Regionen	45
4.5 Ankünfte in gewerblichen Beherbergungsbetrieben	45
4.6 Nächtigungen in gewerblichen Beherbergungsbetrieben	45
4.7 Ankünfte und Nächtigungen nach ausgewählten Herkunftsländern	46
4.8 Ankünfte und Nächtigungen der Regionen nach ausgewählten Herkunftsländern	47
5. Zeitreihen	
5.1 Entwicklung des Bettenbestandes nach Unterkunftsarten in den Sommerhalbjahren	53
5.2 Auslastung der gewerblichen und privaten Betten in Prozent in den Sommerhalbjahren	55
5.3 Ankünfte von In- und Ausländern in den Sommerhalbjahren	56
5.4 Nächtigungen von In- und Ausländern in den Sommerhalbjahren	57
5.5 Nächtigungen nach Unterkunftsarten in den Sommerhalbjahren	58
5.6 Entwicklung der mittleren Aufenthaltsdauer in Tagen im Tourismusjahr 2007/2008	59
5.7 Ankünfte und Nächtigungen im Tourismusjahr 2007/2008	60



## Abschluss der Sommersaison 2008: Mehr Gäste – weniger Nächtigungen

In der Sommersaison 2008 verzeichneten die Vorarlberger Tourismusbetriebe 910.100 Ankünfte, dies sind 2,7% mehr Gäste als in der Vorjahressaison. Die Nächtigungszahl hingegen liegt um 1,1% unter der Zahl des Vorjahres, was hauptsächlich auf das Stattfinden der Gymnaestrada in der letztjährigen Sommersaison zurückzuführen ist. Es wurden heuer 3.364.191 Übernachtungen gebucht.

Die Kategorie der gewerblichen Beherbergungsbetriebe konnte die Saison mit einer Nächtigungssteigerung von 2,6% abschließen. Knapp über dem Niveau des Vorjahres liegt auch die Kategorie der Privatquartiere (+0,3%).

Für das Minus-Ergebnis in „Andere Unterkünfte“ (-15,9%) ist die Gymnaestrada 2007 wesentlich mitverantwortlich. Die Teilnehmer nächtigten überwiegend in Massenunterkünften (-27,1%).

Hotels, Gasthöfe, Pensionen			
gew. Ferienwohnungen	2.052.951	Nächtigungen	2,6%
Private Ferienwohnungen	615.089	Nächtigungen	1,6%
Privatzimmer	208.842	Nächtigungen	-3,5%
Campingplätze	206.322	Nächtigungen	6,5%
Massenunterkünfte	280.987	Nächtigungen	-27,1%

In der Arlbergregion konnte eine 13%ige Nächtigungssteigerung erreicht werden. Ebenfalls über dem Vorjahresergebnis liegt das Kleinwalsertal (+5,2%). Ein Minus von 13,3% verzeichnete die Region Bodensee-Vorarlberg, in welcher im letzten Jahr der Großteil der Gymnaestrada-Teilnehmer nächtigte.

Region	Nächtigungsziffer		Veränderung	
	Sommersaison 2007	Sommersaison 2008	absolut	in %
Alpenregion Bludenz	363.129	368.346	+5.217	+1,4
Arlberg	116.470	131.577	+15.107	+13,0
Bodensee-Vorarlberg	770.003	667.917	-102.086	-13,3
Bregenzerwald	759.589	746.042	-13.547	-1,8
Kleinwalsertal	732.714	770.800	+38.086	+5,2
Montafon	659.218	679.509	+20.291	+3,1
<b>VORARLBERG</b>	<b>3.401.123</b>	<b>3.364.191</b>	<b>-36.932</b>	<b>-1,1</b>

In den Vorarlberger Fremdenverkehrsbetrieben wurden von rund 182.800 inländischen Gästen 455.600 Übernachtungen gebucht. Dies sind 2,4% mehr Gäste und 1,4% mehr Nächtigungen als in der Vorjahressaison. Das Vorjahresniveau der Nächtigungen konnte unter anderem von den Herkunftsländern Deutschland (+3,1%) und Frankreich (+7,2%) gesteigert werden.

Herkunftsländer	Nächtigungsziffer		Veränderung	
	Sommersaison	Sommersaison	absolut	in %
	2007	2008		
Österreich	449.334	455.632	+6.298	+1,4
Deutschland	1.932.070	1.991.510	+59.440	+3,1
Schweiz u. Liechtenstein	333.083	302.952	-30.131	-9,0
Niederlande	257.921	257.326	-595	-0,2
Frankreich, Monaco	84.864	91.002	+6.138	+7,2
Belgien	74.800	66.592	-8.208	-11,0
Italien	42.482	37.383	-5.099	-12,0
Vereinigtes Königreich	37.537	31.084	-6.453	-17,2
Schweden	18.022	11.620	-6.402	-35,5
USA	13.561	11.591	-1.970	-14,5
Dänemark	15.121	9.770	-5.351	-35,4
Ungarn	6.173	8.588	+2.415	+39,1
Tschechische Republik	13.405	8.228	-5.177	-38,6
übriges Ausland	122.750	80.913	-41.837	-34,1
<b>Gesamt</b>	<b>3.401.123</b>	<b>3.364.191</b>	<b>-36.932</b>	<b>-1,1</b>

Die durchschnittliche Aufenthaltsdauer eines Gastes lag in der Sommersaison 2008 bei 3,7 Tagen.

Sommersaison	Ankünfte	Nächtigungen	Ø Aufenthalts- dauer
1999	756.148	3.275.968	4,33
2000	768.934	3.224.570	4,19
2001	788.767	3.268.492	4,14
2002	816.089	3.294.001	4,04
2003	839.864	3.359.984	4,00
2004	831.969	3.328.788	4,00
2005	820.939	3.230.610	3,94
2006	824.801	3.138.349	3,80
2007	885.867	3.401.123	3,84
2008	910.098	3.364.191	3,70
Ø 1999 - 2008	824.348	3.288.608	3,99

### Tourismusjahr 2007/2008

Die Wintersaison 2007/08 und die Sommersaison 2008 zusammen, bilden das Tourismusjahr 2007/2008. In diesem Zeitraum wurden von 1.974.200 Besuchern rund 8.230.100 Übernachtungen getätigt. Dies sind mit dem Tourismusjahr 2006/2007 verglichen 7% mehr Ankünfte und 4,7% mehr Nächtigungen. In den Aufzeichnungen der Landesstelle für Statistik wurden noch nie so viele Gäste in einem Tourismusjahr registriert. Die Nächtigungszahl ist die höchste seit dem Tourismusjahr 1993/94.

Hotels, Gasthöfe, Pensionen gew. Ferienwohnungen	5.154.254	Nächtigungen	5,9%
Private Ferienwohnungen	1.677.031	Nächtigungen	8,8%
Privatzimmer	575.318	Nächtigungen	4,3%
Campingplätze	309.830	Nächtigungen	6,5%
Massenunterkünfte	513.671	Nächtigungen	-15,2%

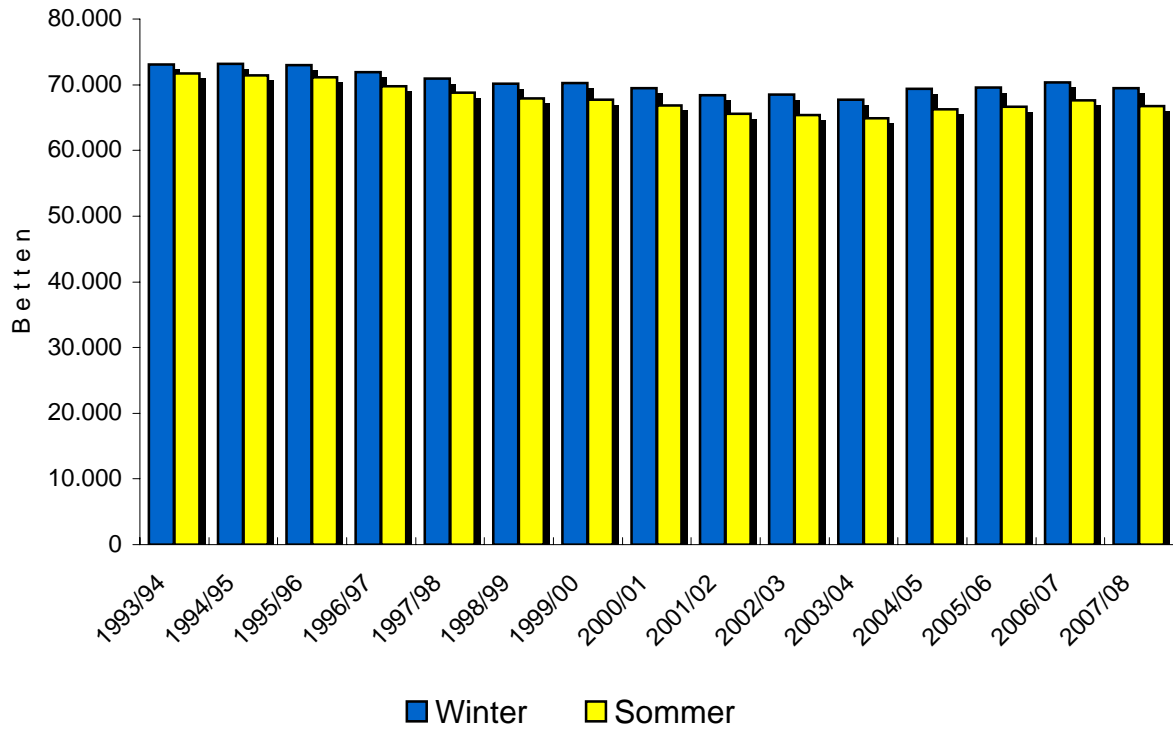
Verglichen mit dem Tourismusjahr 2006/07 konnte die Region Arlberg die größte Steigerung an Nächtigungen erreichen (+9,4%). Gefolgt von der Alpenregion Bludenz (+8,2%) und dem Kleinwalsertal (+6,8%). Die Nächtigungen in der Region Bodensee-Vorarlberg waren auf Grund der Gymnaestrada rückläufig (-6,7%).

Region	Nächtigungsziffer		Veränderung	
	Tourismusjahr 2006/2007	Tourismusjahr 2007/2008	absolut	in %
Alpenregion Bludenz	858.433	928.809	+70.376	+8,2
Arlberg	964.697	1.055.308	+90.611	+9,4
Bodensee-Vorarlberg	1.117.058	1.041.856	-75.202	-6,7
Bregenzerwald	1.570.768	1.636.155	+65.387	+4,2
Kleinwalsertal	1.474.133	1.574.917	+100.784	+6,8
Montafon	1.874.406	1.993.059	+118.653	+6,3
<b>VORARLBERG</b>	<b>7.859.495</b>	<b>8.230.104</b>	<b>+370.609</b>	<b>+4,7</b>

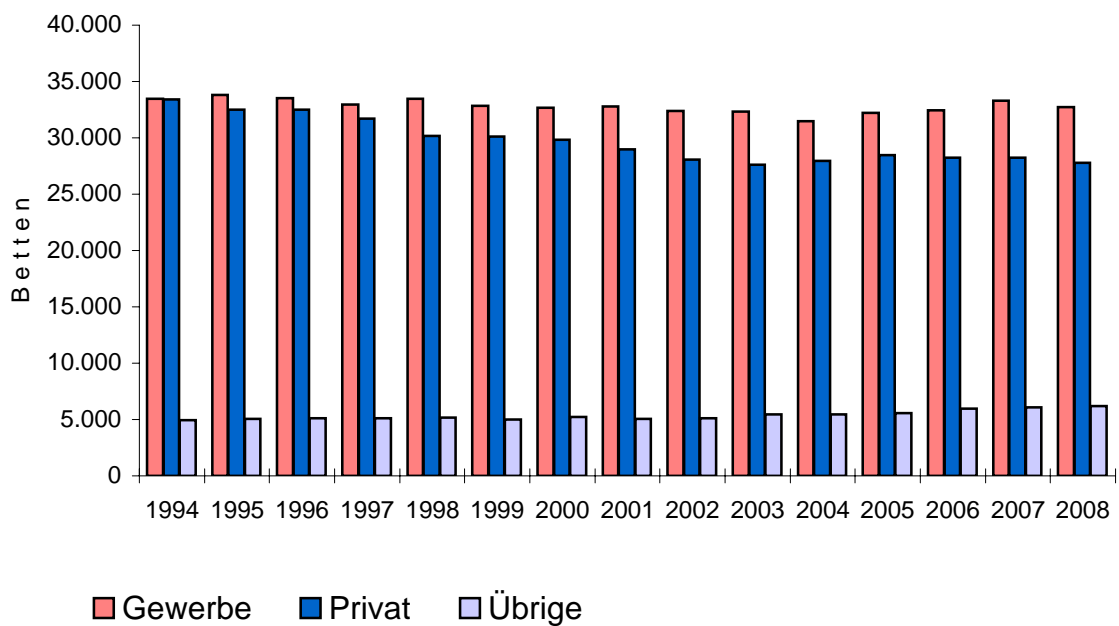
Im Tourismusjahr 2007/2008 registrierten die Vorarlberger Fremdenverkehrsbetriebe 318.800 österreichische Gäste (+2,1%), die 860.600 Übernachtungen (+1,5%) buchten. Gäste aus dem Herkunftsland Deutschland buchten 7,8% mehr Nächtigungen als im Vergleichszeitraum des Vorjahres.

Herkunftsländer	Nächtigungsziffer		Veränderung	
	Tourismusjahr 2006/2007	Tourismusjahr 2007/2008	absolut	in %
Österreich	848.057	860.625	+12.568	+1,5
Deutschland	4.694.128	5.060.941	+366.813	+7,8
Schweiz u. Liechtenstein	743.162	697.884	-45.278	-6,1
Niederlande	639.148	680.438	+41.290	+6,5
Frankreich, Monaco	172.997	187.677	+14.680	+8,5
Vereinigtes Königreich	167.059	183.231	+16.172	+9,7
Belgien	146.118	143.620	-2.498	-1,7
Italien	61.121	54.637	-6.484	-10,6
Schweden	34.430	32.249	-2.181	-6,3
USA	33.490	30.384	-3.106	-9,3
Dänemark	33.452	29.746	-3.706	-11,1
Luxemburg	25.544	28.658	-3.106	+12,2
Spanien	20.703	20.702	-3.106	-0,0
übriges Ausland	240.086	219.312	-20.774	-8,7
<b>Gesamt</b>	<b>7.859.495</b>	<b>8.230.104</b>	<b>+370.609</b>	<b>+4,7</b>

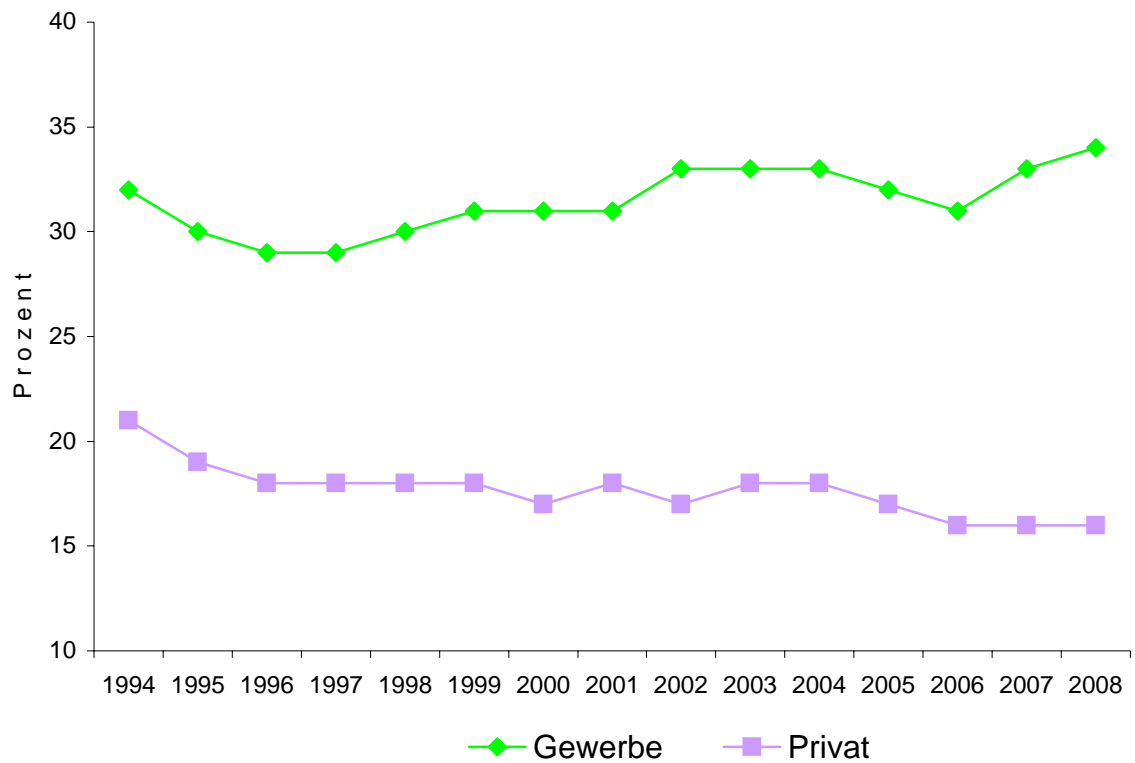
### Entwicklung des Bettenbestandes in der Winter- und Sommersaison



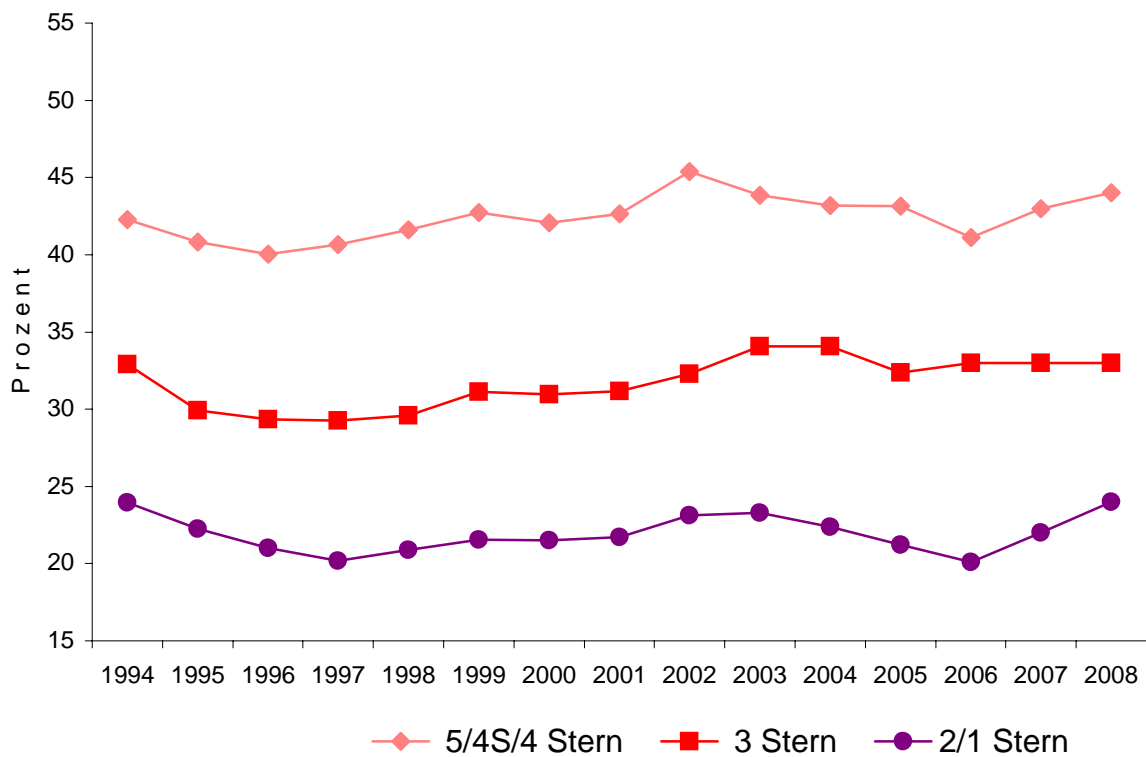
### Bettenbestand nach Unterkunftsarten in der Sommersaison



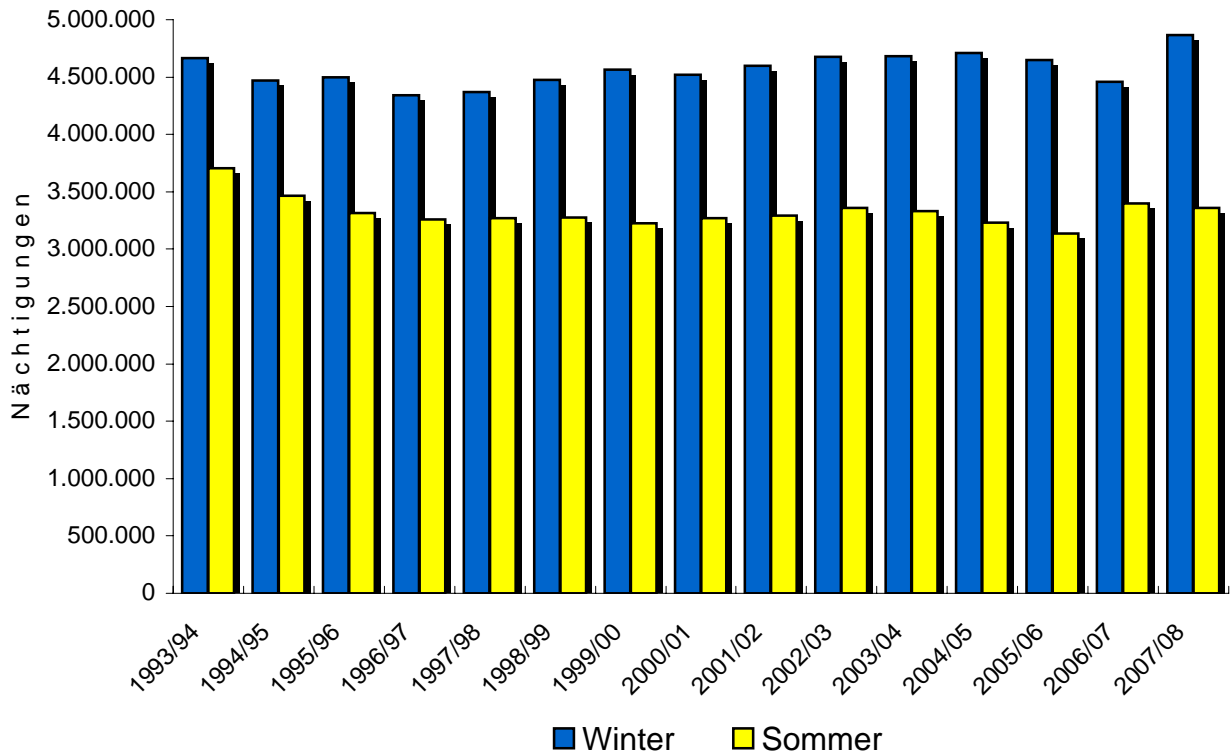
### Auslastung der gewerblichen und privaten Betten in der Sommersaison



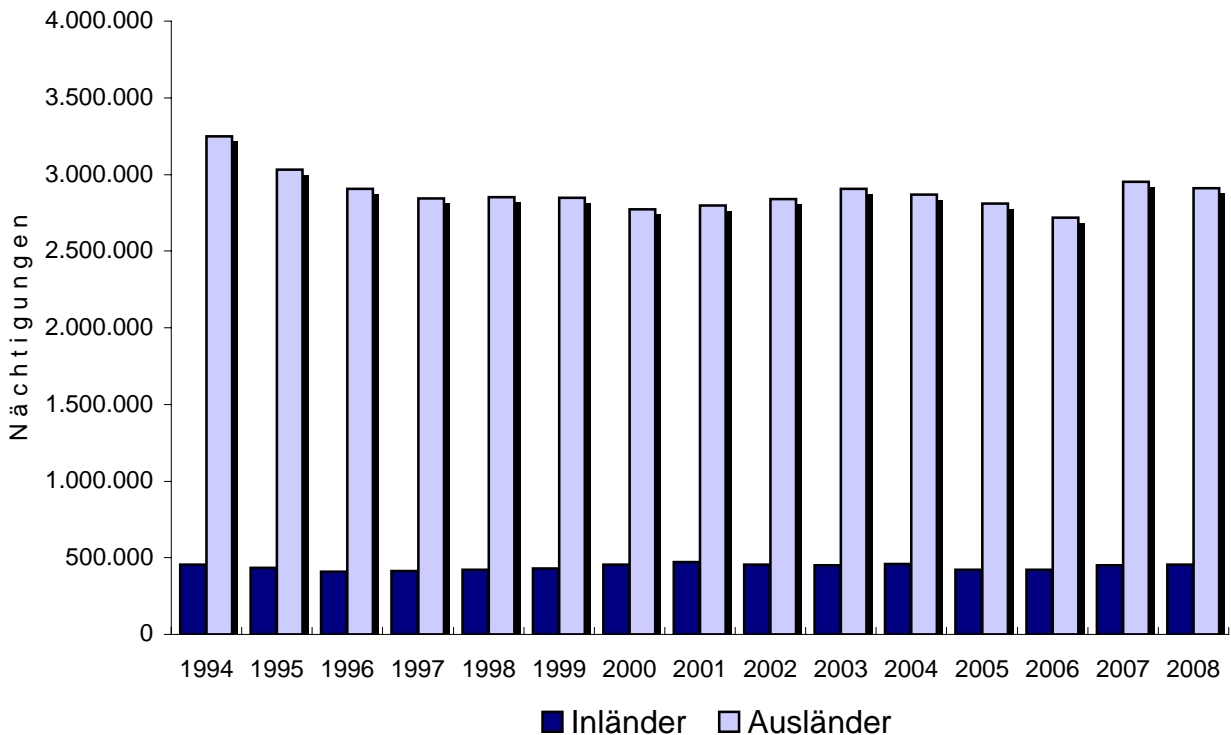
### Auslastung der gewerblichen Betten nach Kategorien in der Sommersaison



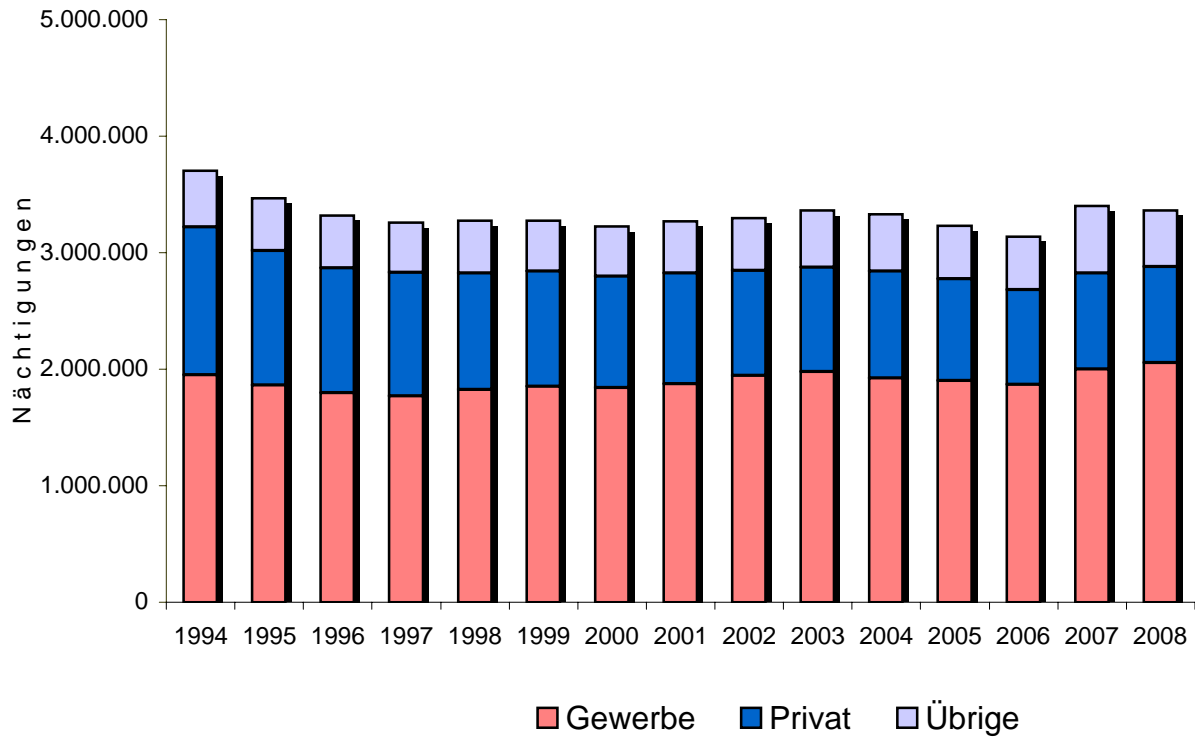
## Nächtigungen in der Winter- und Sommersaison



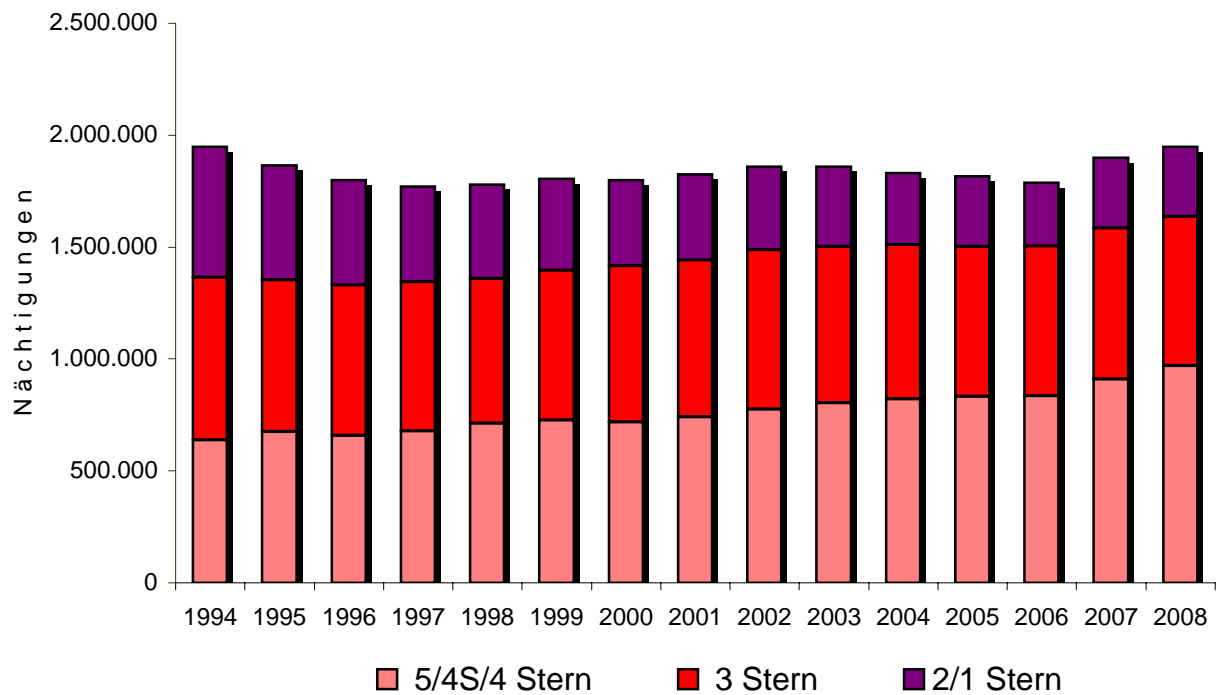
## Nächtigungen von In- und Ausländern in der Sommersaison



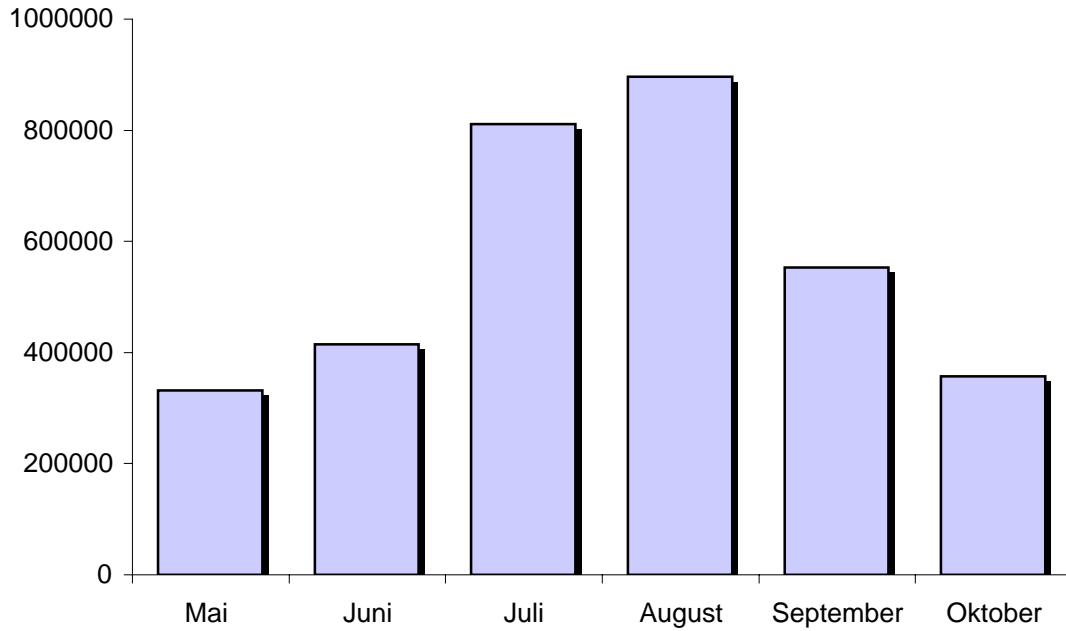
## Nächtigungen nach Unterkunftsarten in der Sommersaison



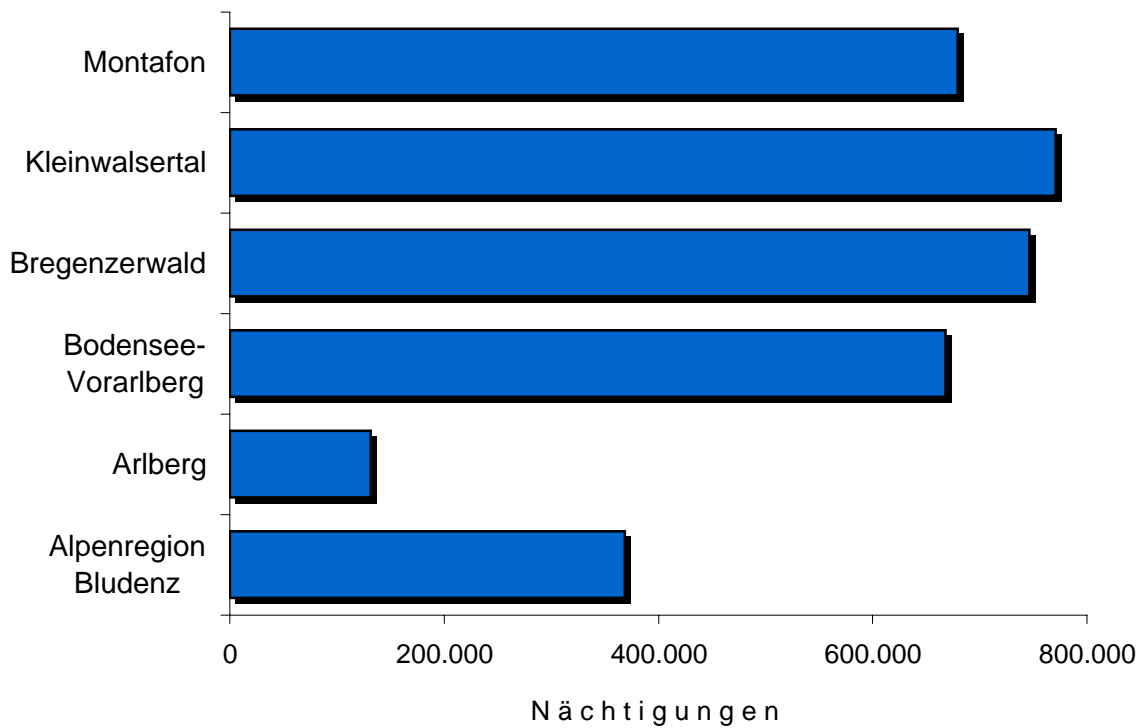
## Gewerbliche Nächtigungen nach Kategorien in der Sommersaison



### Nächtigungen nach Monaten in der Sommersaison 2008

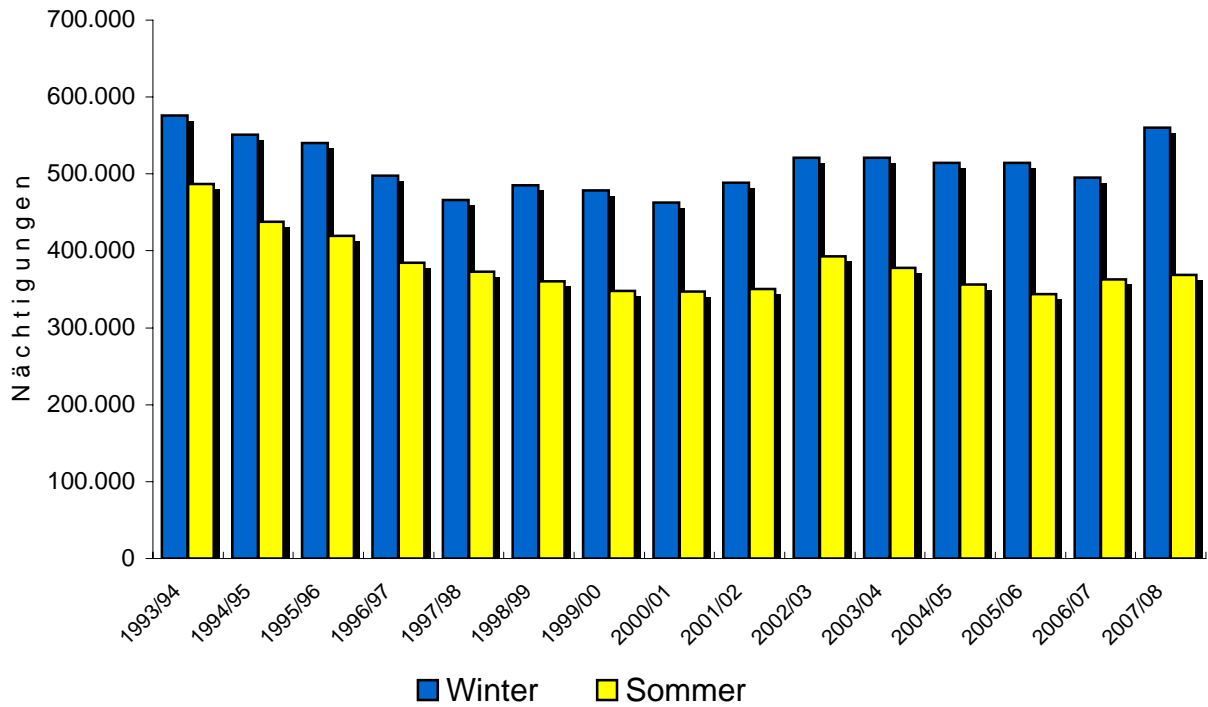


### Verteilung der Nächtigungen auf die Tourismusregionen in der Sommersaison 2008

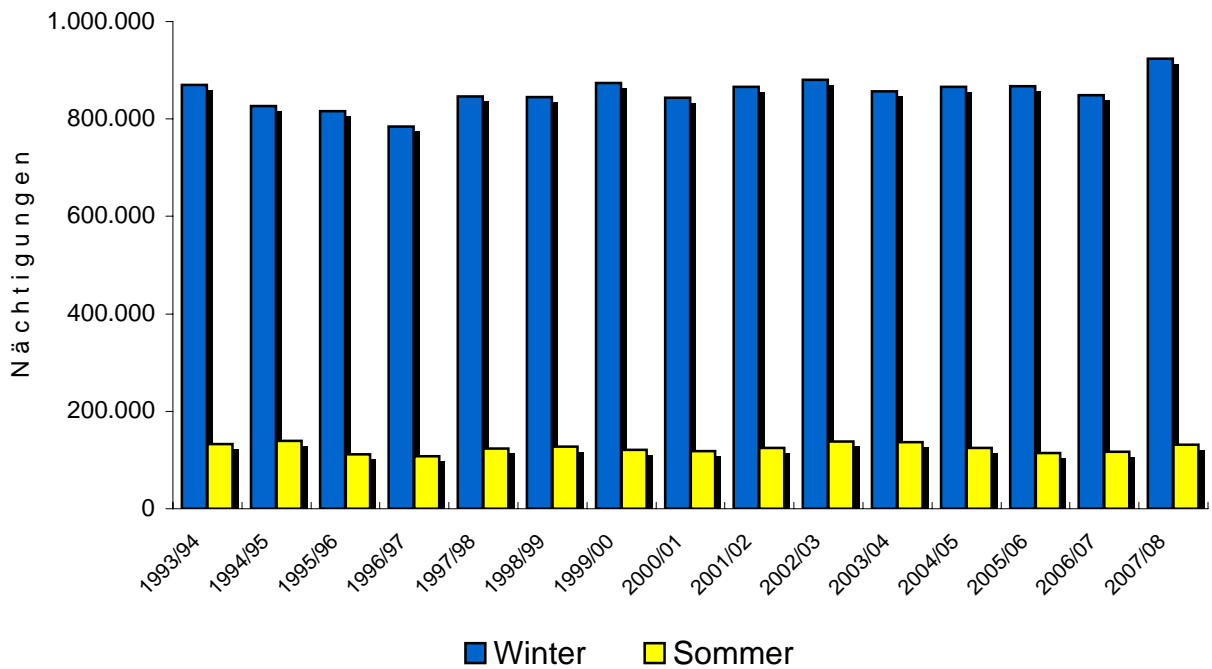


# Nächtigungsentwicklung in den Tourismusregionen

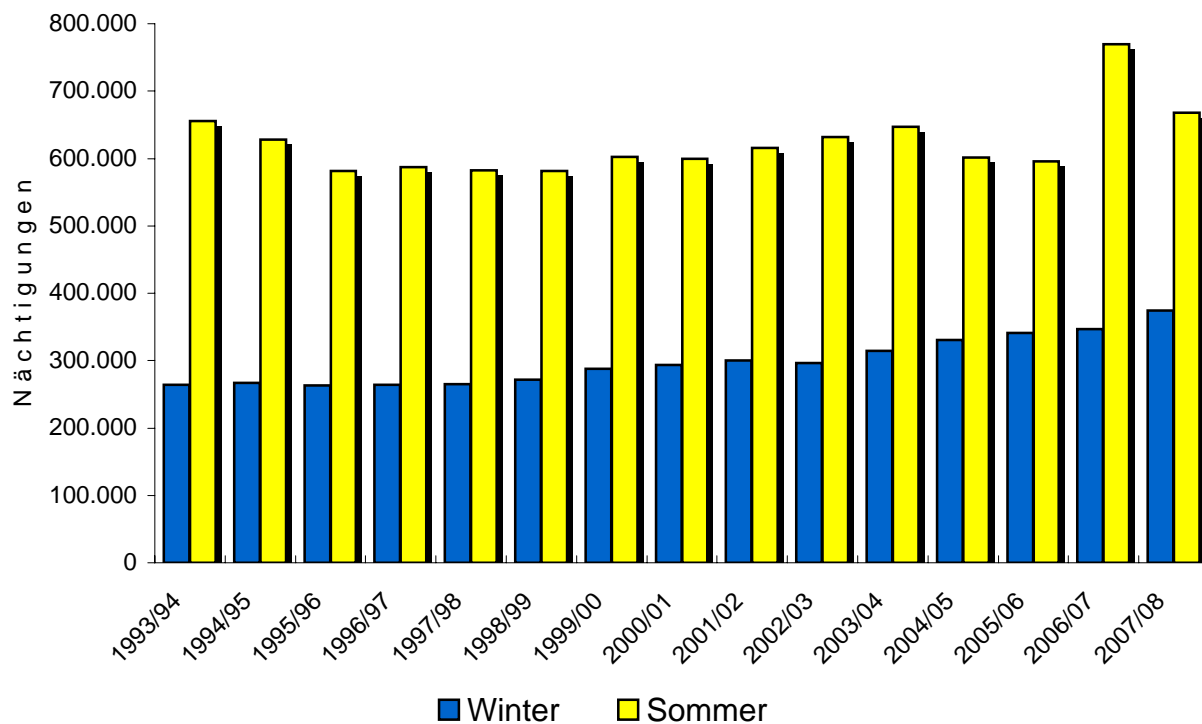
## Alpenregion Bludenz



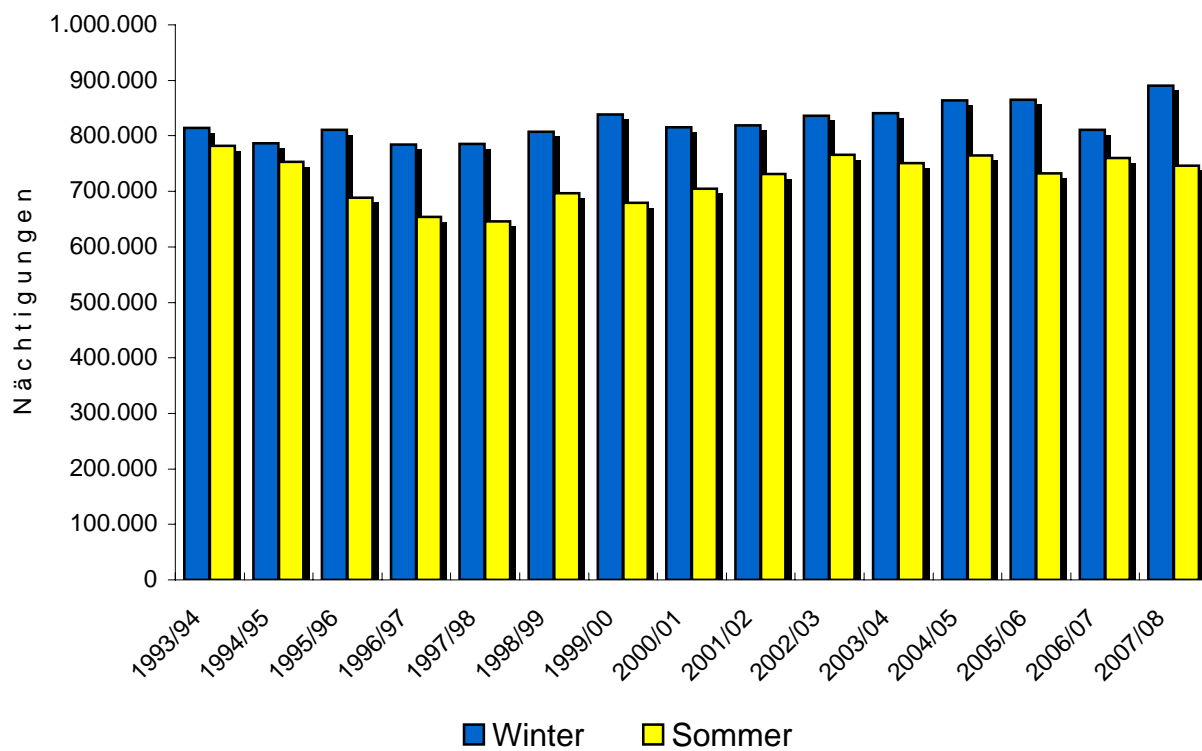
## Arlberg



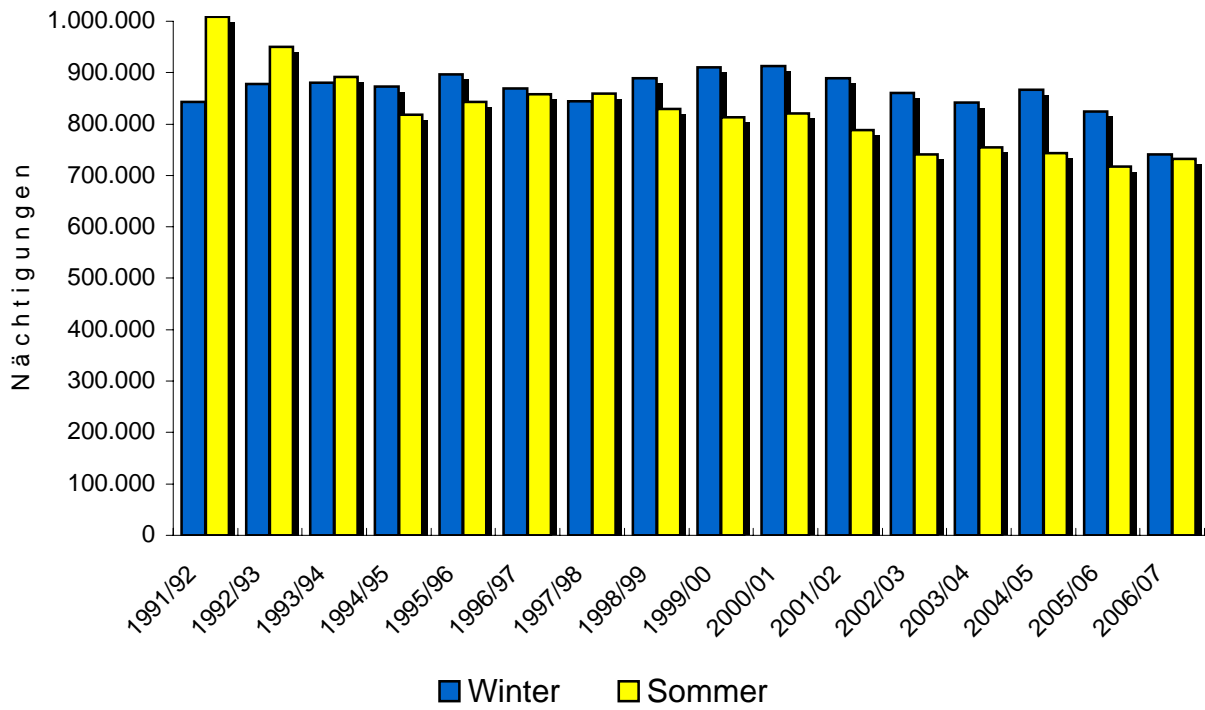
### Bodensee-Vorarlberg



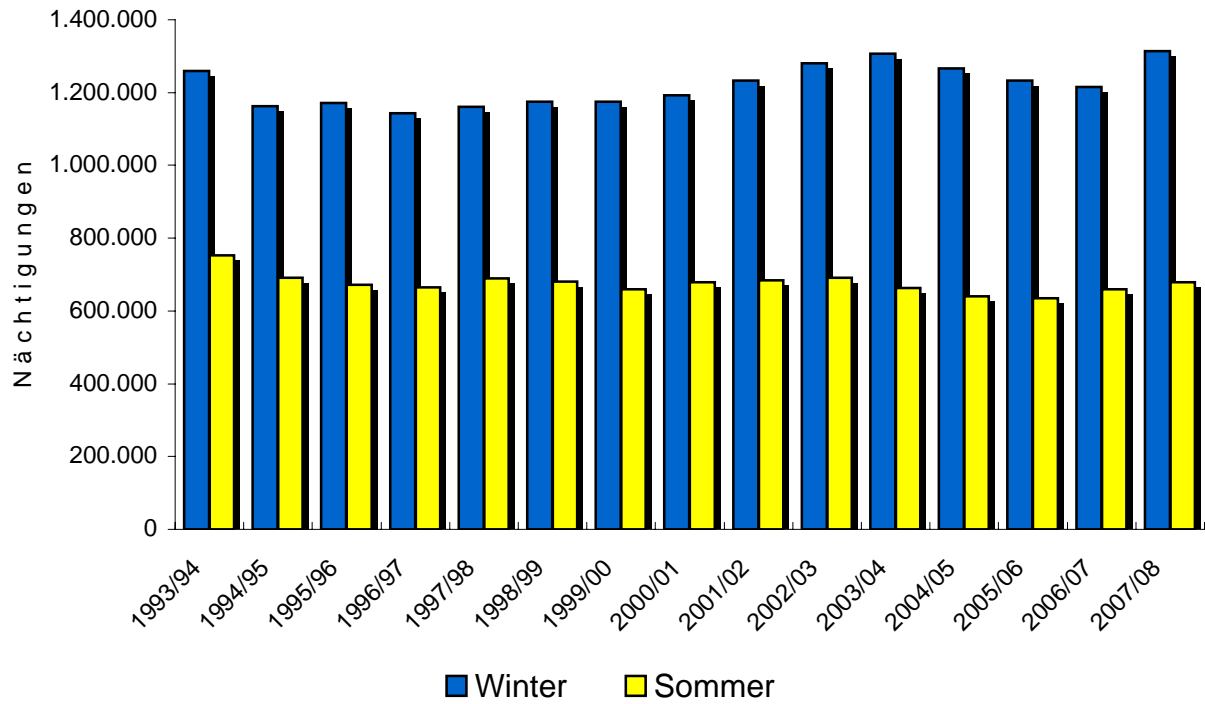
### Bregenzerwald



### Kleinwalsertal



### Montafon



## 1. Ergebnisse nach Bundesländern

### 1.1 Bettenbestand im Sommerhalbjahr 2008<sup>1)</sup>

Bundesländer	Hotels, Gasthöfe, Pensionen		Ferienwohnungen		Übrige	Gesamt
	Gewerbe	Privat	Gewerbe	Privat		
Burgenland	15.125	3.373	999	2.266	1.689	23.452
Kärnten	62.864	16.113	15.391	29.250	9.878	133.496
Niederösterreich	42.046	8.086	570	3.580	11.082	65.364
Oberösterreich	40.509	8.184	1.842	7.213	12.254	70.002
Salzburg	92.469	22.829	15.646	36.897	22.801	190.642
Steiermark	54.977	16.692	5.382	12.727	13.919	103.697
Tirol	171.550	44.439	30.076	75.472	17.325	338.862
Vorarlberg	29.869	6.453	2.853	21.351	6.220	66.746
Wien	49.005	87	102	-	2.423	51.617
<b>ÖSTERREICH</b>	<b>558.414</b>	<b>126.256</b>	<b>72.861</b>	<b>188.756</b>	<b>97.591</b>	<b>1.043.878</b>

1) ohne Campingbetten

### 1.2 Ankünfte im Sommerhalbjahr 2008

Bundesländer	Gewerbliche Unterkünfte	Private Unterkünfte	Andere Unterkünfte	Gesamt
Burgenland	420.648	75.511	96.653	592.812
Kärnten	1.269.811	189.165	386.116	1.845.092
Niederösterreich	1.204.958	143.362	181.201	1.529.521
Oberösterreich	1.078.735	124.568	258.568	1.461.871
Salzburg	1.994.207	230.016	364.353	2.588.576
Steiermark	1.210.802	220.333	257.100	1.688.235
Tirol	3.148.930	456.373	496.756	4.102.059
Vorarlberg	628.880	125.413	155.805	910.098
Wien	2.411.457	701	199.604	2.611.762
<b>ÖSTERREICH</b>	<b>13.368.428</b>	<b>1.565.442</b>	<b>2.396.156</b>	<b>17.330.026</b>

### 1.3 Nächtigungen im Sommerhalbjahr 2008

Bundesländer	Gewerbliche Unterkünfte	Private Unterkünfte	Andere Unterkünfte	Gesamt
Burgenland	1.280.342	298.334	382.925	1.961.601
Kärnten	5.498.318	1.409.926	2.282.373	9.190.617
Niederösterreich	2.761.919	427.927	858.426	4.048.272
Oberösterreich	2.706.908	591.895	1.130.990	4.429.793
Salzburg	7.072.280	1.473.135	1.552.936	10.098.351
Steiermark	3.779.637	960.347	941.527	5.681.511
Tirol	13.032.074	3.178.506	1.548.708	17.759.288
Vorarlberg	2.052.951	823.931	487.309	3.364.191
Wien	5.435.856	5.171	452.427	5.893.454
<b>ÖSTERREICH</b>	<b>43.620.285</b>	<b>9.169.172</b>	<b>9.637.621</b>	<b>62.427.078</b>

### 1.4 Nächtigungen und Betten pro 1.000 der Wohnbevölkerung im Sommerhalbjahr 2008

Bundesländer	Nächtigungen pro 1.000 der Wohnbevölkerung	Bettenbestand pro 1.000 der Wohnbevölkerung	Auslastung der gewerbl. Betten in %
Burgenland	6.953	83	43
Kärnten	16.373	238	38
Niederösterreich	2.528	41	35
Oberösterreich	3.140	50	35
Salzburg	19.018	359	36
Steiermark	4.709	86	34
Tirol	25.226	481	35
Vorarlberg	9.163	182	34
Wien	3.511	31	60
<b>ÖSTERREICH</b>	<b>7.483</b>	<b>125</b>	<b>38</b>

## 2. Bettenbestand

### 2.1 Betriebe und Betten nach Unterkunftsarten im Sommerhalbjahr 2008

Unterkunftsarten	Betriebe	Betten
Gewerbl. Beherbergungsbetriebe	917	32.722
5/4S/4 Stern	158	11.993
3 Stern	289	10.775
2/1 Stern	337	7.101
Gewerbl. Ferienwohnungen	133	2.853
Privatquartiere	4.503	27.804
Privatzimmer	959	6.453
Private Ferienwohnungen	3.544	21.351
Kur- und Erh.-Heime	3	76
Kinder-, Jug.-Erholungsheime	30	1.456
Jugendherbergen	12	644
Bew. Schutzhütten	29	600
Campingplätze	39	-
Sonst. Unterkünfte	174	3.444
<b>Gesamt</b>	<b>5.707</b>	<b>66.746</b>

### 2.2 Bettenbestand nach Regionen und Unterkunftsarten im Sommerhalbjahr 2008

Regionen	Gewerbe	Privat	Übrige	Gesamt
Alpenregion Bludenz	3.671	3.700	1.101	8.472
Arlberg	4.552	553	109	5.214
Bodensee-Vorarlberg	6.155	1.595	1.167	8.917
Bregenzerwald	6.805	6.394	1.625	14.824
Kleinwalsertal	4.875	4.199	1.551	10.625
Montafon	6.664	11.363	667	18.694
<b>VORARLBERG</b>	<b>32.722</b>	<b>27.804</b>	<b>6.220</b>	<b>66.746</b>

## 2.3 Bettenbestand nach Gemeinden und Unterkunftsarten im Sommerhalbjahr 2008

### 2.3.1 Verwaltungsbezirk Bludenz

Gemeinden	Gewerbl. Unterk.	Privat-zimmer	Ferienwohnungen		Kur- u Er-hol.-Heime	Jugend-unter-künfte	Andere Unter-künfte	Gesamt
			Gewerbl.	Privat				
Bartholomäberg	224	217	60	1.187	-	-	-	1.688
Blons	-	16	-	28	-	-	21	65
Bludenz	356	103	8	91	-	-	-	558
Brand	809	190	205	603	-	-	-	1.807
Bürs	58	15	-	39	-	-	4	116
Bürserberg	312	9	-	164	-	56	106	647
Dalaas	291	109	52	368	-	54	100	974
Fontanella	316	19	-	274	-	-	83	692
Gaschurn	1.610	382	154	1.636	-	-	174	3.956
Innerbraz	41	20	-	88	-	-	-	149
Klösterle	676	494	69	10	-	87	30	1.366
Lech	4.457	423	95	130	-	62	47	5.214
Ludesch	35	-	-	9	-	-	-	44
Nenzing	106	35	15	285	-	-	-	441
Nüziders	98	8	-	42	-	-	20	168
Raggal	117	61	-	312	-	139	208	837
St. Anton i. M.	78	56	-	61	-	-	-	195
St. Gallenkirch	1.316	363	780	1.992	8	-	10	4.469
Schruns	1.154	307	103	1.230	-	-	68	2.862
Silbertal	189	101	-	563	-	-	58	911
Sonntag	107	21	-	210	-	-	158	496
Thüringen	-	7	-	12	-	35	-	54
Thüringerberg	-	2	-	56	-	-	-	58
Tschagguns	571	338	-	2.312	-	185	72	3.478
Vandans	388	123	37	495	-	-	92	1.135
<b>Bezirk Bludenz</b>	<b>13.309</b>	<b>3.419</b>	<b>1.578</b>	<b>12.197</b>	<b>8</b>	<b>618</b>	<b>1.251</b>	<b>32.380</b>

2.3.2 Verwaltungsbezirk Bregenz

Gemeinden	Gewerbl. Unterkr.	Privat-zimmer	Ferienwohnungen		Kur- u Erhol.-Heime	Jugendunterkünfte	Andere Unterkünfte	Gesamt
			Gewerbl.	Privat				
Alberschwende	230	68	-	92	-	-	-	390
Andelsbuch	218	84	-	147	-	-	10	459
Au	519	229	76	545	-	115	31	1.515
Bezaun	385	33	10	342	-	196	-	966
Bildstein	16	36	-	49	-	-	-	101
Bizau	90	26	-	219	-	-	-	335
Bregenz	1.492	284	-	-	-	200	-	1.976
Damüls	1.006	148	205	179	-	-	140	1.678
Doren	31	-	-	48	-	75	-	154
Egg	174	77	95	445	-	47	-	838
Eichenberg	97	8	12	70	-	-	-	187
Fußach	10	21	-	2	-	-	-	33
Hard	69	53	28	57	-	69	-	276
Hittisau	260	76	-	227	-	228	50	841
Höchst	160	45	-	5	-	-	-	210
Hörbranz	200	39	-	28	-	-	-	267
Krumbach	114	-	2	78	-	-	62	256
Langen b. Br.	38	-	-	16	-	-	-	54
Langenegg	62	-	-	33	-	-	-	95
Lauterach	74	4	-	23	-	-	-	101
Lingenau	249	39	-	51	-	-	-	339
Lochau	187	74	-	26	-	-	-	287
Mellau	392	96	8	323	-	200	56	1.075
Mittelberg	4.353	809	522	3.390	-	-	1.551	10.625
Möggers	30	-	6	22	-	-	-	58

Gemeinden	Gewerbl. Unterkr.	Privat-zimmer	Ferienwohnungen		Kur- u Er-hol.-Heime	Jugend-unter-künfte	Andere Unter-künfte	Gesamt
			Gewerbl.	Privat				
Reuthe	291	14	-	24	-	-	-	329
Riefensberg	181	9	34	119	-	-	70	413
Schnepfau	46	47	19	61	-	6	-	179
Schoppernau	525	201	88	866	-	-	97	1.777
Schröcken	273	57	58	404	-	30	10	832
Schwarzenberg	134	63	-	316	-	50	20	583
Sibratsgfall	166	36	9	155	-	-	70	436
Sulzberg	177	16	-	158	-	60	-	411
Warth	644	89	34	154	-	-	2	923
Wolfurt	19	-	31	-	-	-	-	50
<b>Bezirk Bregenz</b>	<b>12.912</b>	<b>2.781</b>	<b>1.237</b>	<b>8.674</b>	<b>-</b>	<b>1.276</b>	<b>2.169</b>	<b>29.049</b>

### 2.3.3 Verwaltungsbezirk Dornbirn

Gemeinden	Gewerbl. Unterkr.	Privat-zimmer	Ferienwohnungen		Kur- u Er-hol.-Heime	Jugend-unter-künfte	Andere Unter-künfte	Gesamt
			Gewerbl.	Privat				
Dornbirn	1.235	56	-	219	-	-	67	1.577
Hohenems	181	37	-	12	-	-	196	426
Lustenau	242	-	-	-	-	-	-	242
<b>Bezirk Dornbirn</b>	<b>1.658</b>	<b>93</b>	<b>-</b>	<b>231</b>	<b>-</b>	<b>-</b>	<b>263</b>	<b>2.245</b>

## 2.3.4 Verwaltungsbezirk Feldkirch

Gemeinden	Gewerbl. Unterkr.	Privat-zimmer	Ferienwohnungen		Kur- u Er-hol.-Heime	Jugend-unter-künfte	Andere Unter-künfte	Gesamt
			Gewerbl.	Privat				
Altach	75	6	-	-	-	-	-	81
Düns	-	-	-	10	-	-	-	10
Dünserberg	-	13	-	17	-	-	50	80
Feldkirch	1.073	24	-	15	30	85	-	1.227
Frastanz	18	19	38	28	-	85	32	220
Fraxern	-	-	-	10	-	-	-	10
Götzis	165	3	-	10	-	-	104	282
Klaus	68	12	-	-	-	-	-	80
Koblach	42	-	-	-	-	-	-	42
Latarns	67	37	-	75	38	36	175	428
Rankweil	156	8	-	4	-	-	-	168
Röthis	104	-	-	-	-	-	-	104
Schlins	50	-	-	16	-	-	-	66
Übersaxen	28	22	-	25	-	-	-	75
Viktorsberg	93	16	-	4	-	-	-	113
Zwischenwasser	51	-	-	35	-	-	-	86
<b>Bezirk Feldkirch</b>	<b>1.990</b>	<b>160</b>	<b>38</b>	<b>249</b>	<b>68</b>	<b>206</b>	<b>361</b>	<b>3.072</b>
<b>VORARLBERG</b>	<b>29.869</b>	<b>6.453</b>	<b>2.853</b>	<b>21.351</b>	<b>76</b>	<b>2.100</b>	<b>4.044</b>	<b>66.746</b>

2.4 Bettenbestand und Bettenauslastung in gewerblichen Beherbergungsbetrieben  
nach Gemeinden und Kategorien im Sommerhalbjahr 2008

2.4.1 Verwaltungsbezirk Bludenz

Gemeinden	Bettenbestand				Bettenauslastung in Prozent					
	5/4S/4	3	2/1	FW	5/4S/4	3	2/1	FW	Gesamt	
Bartholomäberg	125	57	42	60	32	25	15	41	30	
Bludenz	141	205	10	8	39	42	56	-	40	
Brand	491	244	74	205	54	26	24	14	37	
Bürs	-	-	58	-	-	-	12	-	12	
Bürserberg	130	86	96	-	28	19	12	-	20	
Dalaas	-	136	155	52	-	25	4	4	12	
Fontanella	144	95	77	-	38	17	12	-	26	
Gaschurn	579	554	477	154	36	23	19	7	25	
Innerbrax	-	36	5	-	-	24	26	-	25	
Klösterle	-	374	302	69	-	13	7	14	11	
Lech	2.298	1.630	529	95	18	10	11	8	14	
Ludesch	-	-	35	-	-	-	2	-	2	
Nenzing	-	21	85	15	-	9	20	38	21	
Nüziders	-	40	58	-	-	26	19	-	22	
Raggal	-	-	117	-	-	-	29	-	29	
St. Anton i. M.	78	-	-	-	31	-	-	-	31	
St. Gallenkirch	608	511	197	780	30	24	17	28	26	
Schruns	624	363	167	103	40	42	20	20	36	
Silbertal	81	66	42	-	30	46	26	-	35	
Sonntag	-	30	77	-	-	40	11	-	19	
Tschagguns	102	151	318	-	44	33	15	-	25	
Vandans	64	254	70	37	1	28	8	20	20	
<b>Bezirk Bludenz</b>	<b>5.465</b>	<b>4.853</b>	<b>2.991</b>	<b>1.578</b>	<b>29</b>	<b>21</b>	<b>15</b>	<b>21</b>	<b>23</b>	

## 2.4.2 Verwaltungsbezirk Bregenz

Gemeinden	Bettenbestand			FW	Bettenauslastung in Prozent				Gesamt
	5/4S/4	3	2/1		5/4S/4	3	2/1	FW	
Alberschwende	83	68	79	-	24	55	1	-	25
Andelsbuch	-	134	84	-	-	26	18	-	23
Au	354	143	22	76	62	49	1	27	52
Bezau	260	31	94	10	74	27	46	30	62
Bildstein	16	-	-	-	40	-	-	-	40
Bizau	-	77	13	-	-	45	1	-	38
Bregenz	664	514	314	-	60	55	40	-	54
Damüls	413	362	231	205	46	24	25	1	28
Doren	-	11	20	-	-	12	17	-	15
Egg	-	20	154	95	-	17	50	10	34
Eichenberg	52	31	14	12	42	43	33	34	40
Fußach	-	-	10	-	-	-	13	-	13
Hard	-	36	33	28	-	59	21	16	33
Hittisau	104	117	39	-	33	58	16	-	42
Höchst	58	82	20	-	40	39	16	-	37
Hörbranz	-	175	25	-	-	18	19	-	18
Krumbach	-	58	56	2	-	38	18	4	28
Langen b. Br.	-	-	38	-	-	-	4	-	4
Langenegg	54	-	8	-	3	-	5	-	3
Lauterach	-	-	74	-	-	-	4	-	4
Lingenau	-	249	-	-	-	41	-	-	41
Lochau	-	111	76	-	-	22	24	-	23
Mellau	109	170	113	8	70	40	14	-	40
Mittelberg	1.099	1.878	1.376	522	72	61	47	25	55
Möggers	-	-	30	6	-	-	27	34	28
Reuthe	291	-	-	-	68	-	-	-	68

Gemeinden	Bettenbestand				Bettenauslastung in Prozent				
	5/4S/4	3	2/1	FW	5/4S/4	3	2/1	FW	Gesamt
Riefensberg	-	122	59	34	-	15	13	18	15
Schnepfau	-	-	46	19	-	-	29	8	23
Schoppernau	331	41	153	88	44	42	13	24	33
Schröcken	100	82	91	58	40	8	12	12	20
Schwarzenberg	65	63	6	-	65	16	16	-	43
Sibratsgöll	-	144	22	9	-	34	6	5	29
Sulzberg	81	36	60	-	45	43	18	-	35
Warth	382	189	73	34	36	15	6	8	26
Wolfurt	-	19	-	31	-	26	-	49	41
<b>Bezirk Bregenz</b>	<b>4.516</b>	<b>4.963</b>	<b>3.433</b>	<b>1.237</b>	<b>57</b>	<b>45</b>	<b>33</b>	<b>19</b>	<b>44</b>

#### 2.4.3 Verwaltungsbezirk Dornbirn

Gemeinden	Bettenbestand				Bettenauslastung in Prozent				
	5/4S/4	3	2/1	FW	5/4S/4	3	2/1	FW	Gesamt
Dornbirn	1.012	101	122	-	51	40	26	-	47
Hohenems	-	102	79	-	-	39	26	-	33
Lustenau	140	38	64	-	48	34	13	-	37
<b>Bezirk Dornbirn</b>	<b>1.152</b>	<b>241</b>	<b>265</b>	<b>-</b>	<b>50</b>	<b>38</b>	<b>23</b>	<b>-</b>	<b>44</b>

## 2.4.4 Verwaltungsbezirk Feldkirch

Gemeinden	Bettenbestand				Bettenauslastung in Prozent				
	5/4S/4	3	2/1	FW	5/4S/4	3	2/1	FW	Gesamt
Altach	-	54	21	-	-	40	22	-	35
Feldkirch	652	289	132	-	68	55	37	-	61
Frastanz	-	-	18	38	-	-	15	7	11
Götzis	146	-	19	-	53	-	51	-	53
Klaus	-	60	8	-	-	35	4	-	31
Koblach	-	36	6	-	-	8	0	-	7
Laterns	-	-	67	-	-	-	13	-	13
Rankweil	62	52	42	-	3	27	10	-	13
Röthis	-	54	50	-	-	38	8	-	23
Schlins	-	50	-	-	-	4	-	-	4
Übersaxen	-	-	28	-	-	-	4	-	14
Viktorsberg	-	83	10	-	-	17	-	-	15
Zwischenwasser	-	40	11	-	-	5	-	-	4
<b>Bezirk Feldkirch</b>	<b>860</b>	<b>718</b>	<b>412</b>	<b>38</b>	<b>61</b>	<b>36</b>	<b>20</b>	<b>15</b>	<b>43</b>
<b>VORARLBERG</b>	<b>11.993</b>	<b>10.775</b>	<b>7.101</b>	<b>2.853</b>	<b>44</b>	<b>33</b>	<b>24</b>	<b>20</b>	<b>34</b>

### 3. Ankünfte und Nächtigungen

#### 3.1 Ankünfte und Nächtigungen nach Unterkunftsarten im Sommerhalbjahr 2008

Unterkunftsart	Ankünfte	Veränd. geg. Vorj. in %	Nächti- gungen	Veränd. geg. Vorj. in %
Hotels, Gasthöfe, Pensionen	613.555	+ 4,7	1.947.740	+ 2,6
Gewerbliche Ferienwohnungen	15.325	+ 9,8	105.211	+ 4,1
<b>Gewerbliche Beherbergungsbetriebe</b>	<b>628.880</b>	<b>+ 4,9</b>	<b>2.052.951</b>	<b>+ 2,6</b>
Privatzimmer nicht auf Bauernhof	32.572	+ 0,7	188.350	- 1,5
Privatzimmer auf Bauernhof	3.681	- 15,0	20.492	- 19,0
Privatzimmer	36.253	- 1,1	208.842	- 3,5
Ferienwohnung nicht auf Bauernhof	73.298	+ 1,2	503.459	+ 0,8
Ferienwohnung auf Bauernhof	15.862	+ 7,1	111.630	+ 5,5
Ferienwohnung	-	-	-	-
Private Ferienwohnungen	89.160	+ 2,2	615.089	+ 1,6
<b>Privatquartiere</b>	<b>125.413</b>	<b>+ 1,2</b>	<b>823.931</b>	<b>+ 0,3</b>
Campingplätze	50.224	+ 7,3	206.322	+ 6,5
Kurheime der SV-Träger	17	-	157	-
Andere Kurheime	1.117	+ 4,2	3.340	+ 6,4
Sanatorien	-	-	-	-
Kinder- u. Jugenderholungsheime	26.125	+ 82,3	91.840	+ 35,6
Jugendherbergen	8.244	- 56,6	19.132	- 57,9
Bewirtschaftete Schutzhütten	35.470	+ 5,5	37.510	+ 6,8
Sonstige Unterkünfte	34.608	- 26,9	129.008	- 44,9
<b>Andere Unterkünfte</b>	<b>155.805</b>	<b>- 3,9</b>	<b>487.309</b>	<b>- 15,9</b>
<b>VORARLBERG</b>	<b>910.098</b>	<b>+ 2,7</b>	<b>3.364.191</b>	<b>- 1,1</b>

### 3.2 Ankünfte nach Berichtsgemeinden und Unterkunftsarten im Sommerhalbjahr 2008

Gemeinden	Hotels, Gasthöfe,	Gew. Ferien- whg.	Privat- zimmer	Priv. Ferien- whg.	Übrige	Gesamt	Veränd. geg. Vorj. in %
Bartholomäberg	2.932	589	421	2.528	657	7.127	+ 2,9
Blons	-	-	247	211	-	458	+ 32,0
Bludenz	14.017	-	403	356	2.031	16.807	+ 2,1
Brand	15.188	682	921	2.675	-	19.466	- 6,7
Bürs	435	-	133	74	1.141	1.783	+ 55,4
Bürserberg	3.267	-	20	764	1.550	5.601	- 8,5
Dalaas	3.977	54	404	683	938	6.056	+ 12,5
Fontanella	3.772	-	33	1.498	1.058	6.361	+ 15,7
Gaschurn	18.927	237	880	5.221	14.262	39.527	+ 2,0
Innerbraz	1.014	-	76	360	623	2.073	+ 37,8
Klösterle	4.635	295	1.126	22	1.992	8.070	+ 0,8
Lech	27.686	270	1.194	539	559	30.248	+ 15,4
Ludesch	74	-	28	-	-	102	+ 96,2
Nenzing	2.120	130	147	1.099	5.444	8.940	+ 16,5
Nüziders	1.630	-	47	81	1.864	3.622	- 10,0
Raggal	2.208	-	439	1.487	2.863	6.997	- 2,2
Schruns	22.150	491	1.485	4.098	1.256	29.480	+ 0,5
Silbortal	2.961	-	332	2.939	772	7.004	+ 6,5
Sonntag	1.039	-	235	1.057	433	2.764	+ 1,8
St. Anton i. M.	1.778	-	192	180	-	2.150	+ 7,9
St.Gallenkirch	13.750	4.937	3.018	4.216	434	26.355	+ 7,7
Thüringen	-	-	29	30	206	265	+ 40,2
Thüringerberg	-	-	-	869	-	869	+ 21,5
Tschagguns	7.448	-	855	7.961	14.669	30.933	+ 6,7
Vandans	3.204	303	316	1.470	8.078	13.371	+ 1,3
Bezirk Bludenz	154.212	7.988	12.981	40.418	60.830	276.429	+ 4,6
Alberschwende	2.674	-	381	190	-	3.245	- 12,1
Andelsbuch	2.620	-	353	717	232	3.922	- 17,9
Au	12.470	575	1.894	3.318	1.988	20.245	+ 7,8
Bezau	15.548	87	108	2.945	3.873	22.561	+ 12,2
Bildstein	549	-	176	92	-	817	+ 2,1
Bizau	1.175	-	321	1.684	-	3.180	- 1,6
Bregenz	86.970	-	2.235	-	29.445	118.650	+ 4,0
Buch	-	-	-	-	-	-	.
Damüls	14.957	70	769	350	-	16.146	+ 9,2
Doren	178	-	-	166	1.119	1.463	+ 15,8
Egg	2.482	923	389	1.687	219	5.700	+ 5,5
Eichenberg	3.234	260	128	699	-	4.321	+ 3,5
Fußach	181	-	282	19	2.906	3.388	+ 10,1
Hard	2.530	193	522	330	1.786	5.361	- 10,0
Hittisau	6.004	67	248	1.314	2.031	9.664	+ 19,5
Höchst	7.143	-	261	18	-	7.422	+ 3,3
Hörbranz	3.767	-	153	135	-	4.055	+ 25,2
Krumbach	1.123	2	-	362	471	1.958	- 6,0
Langen b. Br.	138	-	-	71	-	209	- 27,4
Langenegg	96	-	4	206	-	306	- 24,3
Lauterach	160	-	15	128	-	303	- 63,8

Gemeinden	Hotels, Gasthöfe,	Gew. Ferien- whg.	Privat- zimmer	Priv. Ferien- whg.	Übrige	Gesamt	Veränd. geg. Vorj. in %
Lingenau	6.117	-	539	691	691	8.038	- 8,0
Lochau	4.021	-	1.160	121	-	5.302	- 9,4
Mellau	6.837	-	1.403	1.806	2.026	12.072	- 20,9
Mittelberg	85.643	3.257	7.564	16.188	24.608	137.260	+ 4,1
Möggers	502	51	-	176	2	731	+ 17,3
Reuthe	8.437	-	-	34	-	8.471	- 2,1
Riefensberg	2.420	144	-	191	465	3.220	+ 12,8
Schnepfau	762	43	569	330	375	2.079	+ 0,6
Schoppernau	7.966	520	1.689	5.040	796	16.011	+ 3,7
Schröcken	2.779	314	193	2.263	307	5.856	+ 6,4
Schwarzach	-	-	-	-	-	-	.
Schwarzenberg	4.248	193	418	1.981	949	7.789	- 1,7
Sibratsgfall	2.367	19	217	940	406	3.949	+ 12,5
Sulzberg	3.373	-	35	713	760	4.881	- 3,8
Warth	8.429	64	230	348	1.085	10.156	- 15,0
Wolfurt	245	267	-	-	-	512	- 56,3
<b>Bezirk Bregenz</b>	<b>308.145</b>	<b>7.049</b>	<b>22.256</b>	<b>45.253</b>	<b>76.540</b>	<b>459.243</b>	<b>+ 2,3</b>
Dornbirn	55.570	-	433	2.522	3.117	61.642	- 4,3
Hohenems	5.755	-	251	64	510	6.580	- 11,8
Lustenau	9.697	-	-	-	-	9.697	+ 31,4
<b>Bezirk Dornbirn</b>	<b>71.022</b>	<b>-</b>	<b>684</b>	<b>2.586</b>	<b>3.627</b>	<b>77.919</b>	<b>- 1,7</b>
Altach	491	-	27	-	-	518	- 21,2
Düns	-	-	-	45	-	45	- 45,8
Dünserberg	-	-	26	172	208	406	+ 88,8
Feldkirch	62.919	-	2	185	7.420	70.526	+ 5,4
Frastanz	322	233	60	46	753	1.414	- 22,4
Fraxern	-	-	-	76	-	76	+ 40,7
Göfis	-	-	-	-	-	-	.
Götzis	8.135	-	20	42	3.484	11.681	+ 9,3
Klaus	1.429	-	98	-	-	1.527	+ 6,0
Koblach	235	-	-	-	-	235	+ 78,0
Laterns	648	-	58	161	2.943	3.810	+ 5,3
Rankweil	1.991	-	41	13	-	2.045	- 32,4
Röthis	2.409	-	-	-	-	2.409	- 10,1
Schlins	108	-	-	83	-	191	- 57,4
Übersaxen	70	55	-	-	-	125	+ 83,8
Viktorsberg	1.264	-	-	-	-	1.264	- 5,9
Weiler	-	-	-	-	-	-	.
Zwischenwasser	155	-	-	80	-	235	- 26,8
<b>Bezirk Feldkirch</b>	<b>80.176</b>	<b>288</b>	<b>332</b>	<b>903</b>	<b>14.808</b>	<b>96.507</b>	<b>+ 3,2</b>
<b>VORARLBERG</b>	<b>613.555</b>	<b>15.325</b>	<b>36.253</b>	<b>89.160</b>	<b>155.805</b>	<b>910.098</b>	<b>+ 2,7</b>

### 3.3 Nächtigungen nach Berichtsgemeinden und Unterkunftsarten im Sommerhalbjahr 2008

Gemeinden	Hotels, Gasthöfe,	Gew. Ferien- whg.	Privat- zimmer	Priv. Ferien- whg.	Übrige	Gesamt	Veränd. geg. Vorj. in %
Bartholomäberg	11.064	4.576	2.817	23.366	2.662	44.485	+ 3,2
Blons	-	-	858	1.220	-	2.078	+ 16,0
Bludenz	26.803	-	1.726	2.344	7.882	38.755	+ 1,4
Brand	64.168	5.114	3.914	20.524	-	93.720	- 6,4
Bürs	1.321	-	526	663	3.298	5.808	+ 12,5
Bürserberg	11.762	-	74	4.318	5.903	22.057	- 6,4
Dalaas	7.443	341	1.573	4.334	3.052	16.743	- 2,3
Fontanella	14.849	-	160	8.788	3.834	27.631	+ 9,9
Gaschurn	78.054	2.056	4.127	37.949	18.673	140.859	+ 6,1
Innerbraz	1.856	-	224	1.660	1.883	5.623	+ 48,2
Klösterle	12.908	1.763	4.720	120	7.174	26.685	- 0,1
Lech	116.418	1.453	7.727	2.777	3.202	131.577	+ 13,0
Ludesch	137	-	135	-	-	272	+ 17,2
Nenzing	3.569	1.045	1.187	6.734	39.690	52.225	+ 16,7
Nüziders	3.892	-	179	720	16.961	21.752	- 5,2
Raggal	6.341	-	1.932	10.423	18.605	37.301	- 0,9
Schruns	80.026	3.766	8.836	35.296	3.733	131.657	- 2,3
Silbortal	12.112	-	1.758	20.001	1.951	35.822	+ 6,0
Sonntag	3.815	-	927	4.928	1.443	11.113	+ 8,6
St. Anton i. M.	4.496	-	907	1.395	-	6.798	+ 3,3
St.Gallenkirch	61.848	39.570	33.831	35.085	4.233	174.567	+ 4,5
Thüringen	-	-	234	120	2.075	2.429	+ 20,5
Thüringerberg	-	-	-	4.154	-	4.154	+ 15,2
Tschagguns	26.586	-	4.469	49.511	27.393	107.959	+ 1,6
Vandans	14.315	1.336	1.646	11.149	8.916	37.362	+ 7,2
<b>Bezirk Bludenz</b>	<b>563.783</b>	<b>61.020</b>	<b>84.487</b>	<b>287.579</b>	<b>182.563</b>	<b>1.179.432</b>	<b>+ 3,6</b>
Alberschwende	10.685	-	2.208	1.483	-	14.376	- 17,8
Andelsbuch	9.315	-	1.575	5.126	1.222	17.238	- 17,3
Au	52.990	3.833	10.560	22.684	10.635	100.702	+ 8,9
Bezau	44.862	550	621	16.100	17.231	79.364	+ 2,2
Bildstein	1.168	-	1.260	943	-	3.371	- 8,8
Bizau	6.351	-	1.562	11.415	-	19.328	+ 4,5
Bregenz	148.185	-	9.943	-	61.674	219.802	- 5,1
Buch	-	-	-	-	-	-	.
Damüls	61.551	313	3.899	2.195	-	67.958	+ 8,4
Doren	867	-	-	1.163	4.076	6.106	- 2,7
Egg	14.917	1.773	2.233	11.450	1.049	31.422	- 9,5
Eichenberg	7.293	744	742	5.882	-	14.661	+ 1,2
Fußach	245	-	517	62	6.205	7.029	- 2,1
Hard	5.164	804	2.261	1.412	3.548	13.189	- 31,7
Hittisau	19.908	246	1.170	9.269	7.882	38.475	+ 6,0
Höchst	10.845	-	1.409	198	-	12.452	- 20,4
Hörbranz	6.595	-	826	1.118	-	8.539	+ 1,9
Krumbach	5.903	16	-	2.557	2.074	10.550	+ 3,2
Langen b. Br.	289	-	-	430	-	719	- 30,7
Langenegg	342	-	16	1.931	-	2.289	- 6,0
Lauterach	607	-	121	823	-	1.551	- 74,4
Lingenau	18.818	-	2.607	3.532	2.408	27.365	- 11,1

Gemeinden	Hotels, Gasthöfe,	Gew. Ferien- whg.	Privat- zimmer	Priv. Ferien- whg.	Übrige	Gesamt	Veränd. geg. Vorj. in %
Lochau	7.799	-	4.518	1.155	-	13.472	- 17,3
Mellau	29.461	-	7.581	12.041	9.880	58.963	- 18,2
Mittelberg	473.355	23.881	45.016	121.324	107.224	770.800	+ 5,2
Möggers	1.490	375	-	1.192	6	3.063	+ 19,1
Reuthe	36.652	-	-	221	-	36.873	- 5,9
Riefensberg	4.853	1.136	-	1.278	1.812	9.079	- 5,8
Schnepfau	2.416	297	3.045	2.026	1.716	9.500	+ 3,7
Schoppernau	33.754	3.806	10.021	36.174	2.803	86.558	+ 4,0
Schröcken	10.647	1.307	796	10.910	1.175	24.835	+ 4,7
Schwarzach	-	-	-	-	-	-	.
Schwarzenberg	9.803	709	2.429	14.596	3.395	30.932	- 2,0
Sibratsgfall	9.312	85	1.282	4.877	1.284	16.840	+ 8,2
Sulzberg	11.490	-	236	6.011	2.584	20.321	- 10,5
Warth	31.418	474	1.037	2.375	1.664	36.968	- 12,7
Wolfurt	907	2.821	-	-	-	3.728	- 57,8
Bezirk Bregenz	1.090.257	43.170	119.491	313.953	251.547	1.818.418	- 0,5
Dornbirn	107.308	-	2.696	8.638	10.008	128.650	- 21,0
Hohenems	10.996	-	624	358	1.413	13.391	- 33,7
Lustenau	16.367	-	-	-	-	16.367	- 27,4
Bezirk Dornbirn	134.671	-	3.320	8.996	11.421	158.408	- 22,9
Altach	4.811	-	91	-	-	4.902	- 25,3
Düns	-	-	-	264	-	264	- 58,3
Dünserberg	-	-	77	765	490	1.332	.
Feldkirch	119.792	-	2	527	20.219	140.540	- 1,7
Frastanz	600	485	356	333	5.145	6.919	- 17,4
Fraxern	-	-	-	358	-	358	+ 50,4
Göfis	-	-	-	-	-	-	.
Götzis	16.082	-	52	260	9.628	26.022	- 12,0
Klaus	3.895	-	405	-	-	4.300	- 9,0
Koblach	534	-	-	-	-	534	+ 13,4
Laterns	1.564	-	284	983	6.296	9.127	+ 0,8
Rankweil	3.697	-	277	97	-	4.071	- 68,4
Röthis	4.483	-	-	-	-	4.483	- 18,2
Schlins	363	-	-	433	-	796	- 71,0
Übersaxen	197	536	-	-	-	733	- 20,0
Viktorsberg	2.618	-	-	-	-	2.618	- 16,0
Weiler	-	-	-	-	-	-	.
Zwischenwasser	393	-	-	541	-	934	- 9,9
Bezirk Feldkirch	159.029	1.021	1.544	4.561	41.778	207.933	- 9,4
VORARLBERG	1.947.740	105.211	208.842	615.089	487.309	3.364.191	- 1,1

### 3.4 Ankünfte und Nächtigungen nach Regionen im Sommerhalbjahr 2008

Regionen	Ankünfte	Veränd. geg. Vorj. in %	Nächti- gungen	Veränd. geg. Vorj. in %
Alpenregion Bludenz	90.234	+ 2,7	368.346	+ 1,4
Arlberg	30.248	+ 15,4	131.577	+13,0
Bodensee-Vorarlberg	325.497	+ 1,7	667.917	-13,0
Bregenzerwald	170.912	+ 0,8	746.042	- 1,8
Kleinwalsertal	137.260	+ 4,1	770.800	+ 5,2
Montafon	155.947	+ 3,8	679.509	+ 3,1
<b>VORARLBERG</b>	<b>910.098</b>	<b>+ 2,7</b>	<b>3.364.191</b>	<b>- 1,1</b>

### 3.5 Ankünfte in gewerblichen Beherbergungsbetrieben im Sommerhalbjahr 2008

Regionen	5/4S/4 Stern	3 Stern	2/1 Stern	Ferien- whg.	Gesamt	Veränd. geg. Vorj. in %
Alpenregion Bludenz	21.465	22.051	9.860	1.161	54.537	+ 1,8
Arlberg	18.659	6.498	2.529	270	27.956	+16,0
Bodensee-Vorarlberg	153.506	76.957	30.175	1.059	261.697	+ 6,8
Bregenzerwald	64.812	33.032	15.218	3.021	116.083	+ 2,3
Kleinwalsertal	26.079	35.805	23.759	3.257	88.900	+ 3,2
Montafon	36.161	25.345	11.644	6.557	79.707	+ 2,9
<b>VORARLBERG</b>	<b>320.682</b>	<b>199.688</b>	<b>93.185</b>	<b>15.325</b>	<b>628.880</b>	<b>+ 4,9</b>

### 3.6 Nächtigungen in gewerblichen Beherbergungsbetrieben im Sommerhalbjahr 2008

Regionen	5/4S/4 Stern	3 Stern	2/1 Stern	Ferien- whg.	Gesamt	Veränd. geg. Vorj. in %
Alpenregion Bludenz	76.021	54.775	28.068	8.263	167.127	- 2,9
Arlberg	77.296	28.637	10.485	1.453	117.871	+13,0
Bodensee-Vorarlberg	285.062	140.093	59.132	5.765	490.052	+ 3,2
Bregenzerwald	245.941	125.506	54.868	14.545	440.860	- 1,9
Kleinwalsertal	144.914	210.040	118.401	23.881	497.236	+ 5,6
Montafon	141.564	104.916	42.021	51.304	339.805	+ 3,4
<b>VORARLBERG</b>	<b>970.798</b>	<b>663.967</b>	<b>312.975</b>	<b>105.211</b>	<b>2.052.951</b>	<b>+ 2,6</b>

### 3.7 Ankünfte und Nächtigungen nach ausgewählten Herkunftsländern im Sommerhalbjahr 2008

Herkunftsländer	Ankünfte	Veränd. geg. Vorj. in %	Nächti- gungen	Veränd. geg. Vorj. in %
Burgenland	5.181	- 18,9	11.912	- 1,9
Kärnten	9.254	+ 28,1	28.130	+ 85,5
Niederösterreich	19.227	- 1,7	51.613	- 2,1
Oberösterreich	22.141	+ 14,1	48.788	+ 3,3
Salzburg	14.009	+ 10,9	26.378	+ 6,6
Steiermark	12.814	- 4,6	30.367	- 12,5
Tirol	23.398	- 3,7	50.084	+ 1,5
Vorarlberg	46.642	+ 6,8	132.123	- 0,8
Wien	30.087	- 5,6	76.237	- 4,7
Inland gesamt	182.753	+ 2,4	455.632	+ 1,4
Bayern	84.069	+ 1,8	246.305	+ 4,9
Baden-Württemberg	182.165	+ 7,4	645.549	+ 5,0
Nordrhein-Westfalen	54.705	- 0,3	314.957	- 0,4
Mitteldeutschland	82.857	+ 8,3	411.418	+ 3,7
Norddeutschland	29.096	+ 10,9	159.931	+ 6,0
Ostdeutschland	32.679	- 0,7	173.715	- 3,7
Berlin	8.577	- 4,1	39.635	+ 4,5
Deutschland gesamt	474.148	+ 5,0	1.991.510	+ 3,1
<hr/>				
Wien	30.087	- 5,6	76.237	- 4,7
Übriges Inland	152.666	+ 4,1	379.395	+ 2,7
Inland gesamt	182.753	+ 2,4	455.632	+ 1,4
Belgien, Luxemburg	12.275	- 1,8	74.331	- 8,8
Deutschland	474.148	+ 5,0	1.991.510	+ 3,1
Dänemark	3.425	- 15,0	9.770	- 35,4
Frankreich, Monaco	25.963	+ 5,6	91.002	+ 7,2
Vereinigtes Königreich	8.150	- 8,7	31.084	- 17,2
Italien	12.376	+ 2,6	37.383	- 12,0
Niederlande	43.044	+ 1,5	257.326	- 0,2
Schweden	5.838	+ 19,0	11.620	- 35,5
Schweiz, Liechtenstein	99.698	- 2,1	302.952	- 9,0
Spanien	3.150	- 7,6	7.068	- 21,3
Polen	2.284	+ 23,2	6.206	+ 4,7
Tschechische Republik	3.180	- 12,2	8.228	- 38,6
Slowakei	685	- 8,2	1.779	- 17,2
Slowenien	2.039	+ 59,8	3.066	+ 34,4
Ungarn	3.619	+ 40,1	8.588	+ 39,1
GUS	2.713	+ 20,3	4.139	- 2,2
Übriges Europa	8.013	- 23,8	17.975	- 61,6
Australien, Neuseeland	921	- 22,8	2.192	- 50,8
USA, Kanada	5.234	- 13,1	13.654	- 31,9
Übriges Ausland	10.590	- 2,9	28.686	- 17,5
Ausland gesamt	727.345	+ 2,8	2.908.559	- 1,5
<b>INSGESAMT</b>	<b>910.098</b>	<b>+ 2,7</b>	<b>3.364.191</b>	<b>- 1,1</b>

### 3.8 Ankünfte und Nächtigungen der Regionen nach ausgewählten Herkunftsländern Sommerhalbjahr 2008

#### 3.8.1 Alpenregion Bludenz

Herkunftsländer	Ankünfte	Veränd. geg. Vorj. in %	Nächti- gungen	Veränd. geg. Vorj. in %
Burgenland	266	- 1,1	745	- 9,4
Kärnten	457	- 20,0	886	- 39,2
Niederösterreich	1.675	+ 1,2	4.504	- 8,5
Oberösterreich	1.662	- 8,3	3.970	- 9,1
Salzburg	1.413	+ 4,2	2.553	- 12,8
Steiermark	1.401	+ 8,1	3.289	+ 11,4
Tirol	2.120	+ 12,9	5.179	+ 12,9
Vorarlberg	4.835	+ 38,9	13.159	+ 24,6
Wien	3.173	- 3,5	8.547	+ 9,5
Inland gesamt	17.002	+ 9,0	42.832	+ 6,0
Bayern	6.684	+ 4,2	23.325	+ 2,8
Baden-Württemberg	16.453	- 2,8	63.102	- 0,0
Nordrhein-Westfalen	3.913	- 1,9	23.456	+ 0,5
Mitteldeutschland	9.608	+ 21,0	45.741	+ 25,4
Norddeutschland	1.626	- 15,2	9.169	- 20,3
Ostdeutschland	2.282	- 15,6	12.113	- 25,3
Berlin	375	- 27,9	2.683	+ 15,4
Deutschland gesamt	40.941	+ 1,3	179.589	+ 2,2
<hr/>				
Wien	3.173	- 3,5	8.547	+ 9,5
Übriges Inland	13.829	+ 12,3	34.285	+ 5,2
Inland gesamt	17.002	+ 9,0	42.832	+ 6,0
Belgien, Luxemburg	2.384	+ 5,1	14.556	+ 1,8
Deutschland	40.941	+ 1,3	179.589	+ 2,2
Dänemark	796	+ 83,4	2.819	+ 71,4
Frankreich, Monaco	2.715	+ 12,5	9.524	+ 12,4
Vereinigtes Königreich	688	- 33,7	2.946	- 47,3
Italien	890	+ 15,7	2.895	+ 53,3
Niederlande	7.462	- 6,2	61.354	- 1,8
Schweden	124	- 6,8	218	- 28,5
Schweiz, Liechtenstein	12.308	- 5,2	40.890	- 5,6
Spanien	224	+ 5,2	496	- 23,8
Polen	186	- 26,8	479	- 22,2
Tschechische Republik	158	+ 8,2	488	+ 19,6
Slowakei	63	- 45,7	106	- 58,6
Slowenien	153	+ 59,4	283	.
Ungarn	798	.	1.720	.
GUS	56	- 18,8	218	- 16,5
Übriges Europa	2.041	+ 35,1	2.621	+ 10,1
Australien, Neuseeland	90	+ 9,8	231	.
USA, Kanada	382	- 10,7	908	- 25,1
Übriges Ausland	773	+ 45,8	3.173	+ 42,1
Ausland gesamt	73.232	+ 1,4	325.514	+ 0,9
<b>INSGESAMT</b>	<b>90.234</b>	<b>+ 2,7</b>	<b>368.346</b>	<b>+ 1,4</b>

### 3.8.2 Arlberg

Herkunftsländer	Ankünfte	Veränd. geg. Vorj. in %	Nächti- gungen	Veränd. geg. Vorj. in %
Burgenland	118	+ 57,3	268	+ 19,1
Kärnten	174	+ 48,7	561	+ 73,7
Niederösterreich	578	+ 20,4	2.044	+ 0,1
Oberösterreich	563	+ 19,0	1.898	+ 10,1
Salzburg	270	- 1,8	763	- 14,5
Steiermark	372	+ 18,5	1.351	+ 6,0
Tirol	542	+ 4,8	1.687	+ 39,0
Vorarlberg	1.867	+ 13,6	6.516	+ 7,2
Wien	750	+ 32,7	3.369	+ 55,3
Inland gesamt	5.234	+ 17,4	18.457	+ 15,8
Bayern	2.493	+ 19,9	8.460	+ 28,5
Baden-Württemberg	4.992	+ 2,7	19.638	- 1,6
Nordrhein-Westfalen	1.864	+ 24,9	9.819	+ 14,4
Mitteldeutschland	1.774	+ 38,1	7.536	+ 17,4
Norddeutschland	779	+ 0,5	4.795	+ 1,2
Ostdeutschland	1.154	.	5.445	+ 54,7
Berlin	332	+ 74,7	1.782	+ 74,0
Deutschland gesamt	13.388	+ 19,0	57.475	+ 13,1
<hr/>				
Wien	750	+ 32,7	3.369	+ 55,3
Übriges Inland	4.484	+ 15,1	15.088	+ 9,6
Inland gesamt	5.234	+ 17,4	18.457	+ 15,8
Belgien, Luxemburg	457	- 17,7	2.720	- 11,1
Deutschland	13.388	+ 19,0	57.475	+ 13,1
Dänemark	98	- 24,0	408	- 15,9
Frankreich, Monaco	1.523	+ 9,7	7.240	+ 3,3
Vereinigtes Königreich	1.077	- 5,7	7.050	- 10,4
Italien	1.243	- 11,3	8.712	- 8,1
Niederlande	652	+ 19,6	2.958	+ 13,9
Schweden	454	+ 12,4	2.362	+ 8,9
Schweiz, Liechtenstein	3.468	+ 8,3	11.969	+ 15,9
Spanien	111	+ 4,7	375	- 9,6
Polen	58	+ 81,3	266	.
Tschechische Republik	330	- 17,7	1.630	- 18,7
Slowakei	36	.	210	.
Slowenien	10	+ 25,0	12	0,0
Ungarn	188	.	694	.
GUS	10	- 76,2	35	- 83,0
Übriges Europa	421	+ 35,4	1.629	+ 28,1
Australien, Neuseeland	45	- 4,3	140	+ 18,6
USA, Kanada	323	+ 9,9	1.066	+ 39,0
Übriges Ausland	1.122	.	6.169	.
Ausland gesamt	25.014	+ 15,0	113.120	+ 12,5
<b>INSGESAMT</b>	<b>30.248</b>	<b>+ 15,4</b>	<b>131.577</b>	<b>+ 13,0</b>

### 3.8.3 Bodensee-Vorarlberg

Herkunftsländer	Ankünfte	Veränd. geg. Vorj. in %	Nächti- gungen	Veränd. geg. Vorj. in %
Burgenland	4.118	+ 4,4	7.761	+ 2,2
Kärnten	6.007	+ 8,1	12.063	+ 11,8
Niederösterreich	13.518	- 1,7	29.144	- 2,8
Oberösterreich	14.550	+ 13,1	27.503	+ 4,2
Salzburg	9.450	+ 4,1	16.673	+ 5,2
Steiermark	9.200	- 3,4	19.104	- 10,3
Tirol	16.210	- 3,1	30.596	+ 2,1
Vorarlberg	18.727	+ 7,4	44.687	- 7,0
Wien	22.045	- 7,4	44.653	- 9,0
Inland gesamt	113.825	+ 1,0	232.184	- 2,9
Bayern	27.437	+ 7,9	52.632	+ 6,7
Baden-Württemberg	33.484	+ 17,8	66.609	+ 16,4
Nordrhein-Westfalen	15.723	+ 7,6	34.672	+ 7,1
Mitteldeutschland	17.238	+ 17,6	38.318	- 1,3
Norddeutschland	9.350	+ 10,6	19.302	- 6,3
Ostdeutschland	9.895	+ 2,6	25.151	- 3,0
Berlin	4.116	- 4,9	8.865	+ 2,8
Deutschland gesamt	117.243	+ 11,1	245.549	+ 5,4
<hr/>				
Wien	22.045	- 7,4	44.653	- 9,0
Übriges Inland	91.780	+ 3,3	187.531	- 1,3
Inland gesamt	113.825	+ 1,0	232.184	- 2,9
Belgien, Luxemburg	2.249	- 6,3	6.530	- 34,7
Deutschland	117.243	+ 11,1	245.549	+ 5,4
Dänemark	1.776	- 26,3	2.702	- 66,3
Frankreich, Monaco	10.838	- 2,3	24.390	- 3,9
Vereinigtes Königreich	4.833	- 7,4	13.096	- 19,5
Italien	8.172	+ 3,4	13.328	- 29,7
Niederlande	9.518	- 6,9	23.009	- 26,1
Schweden	4.692	+ 19,6	7.058	- 49,4
Schweiz, Liechtenstein	24.097	- 4,7	45.745	- 27,2
Spanien	1.933	- 14,6	3.544	- 28,9
Polen	1.618	+ 24,7	3.536	- 11,4
Tschechische Republik	2.100	- 14,8	3.273	- 58,4
Slowakei	509	- 9,6	1.105	- 29,9
Slowenien	1.765	+ 66,7	2.573	+ 34,3
Ungarn	2.015	+ 21,7	3.908	+ 12,1
GUS	2.450	+ 17,3	3.318	- 3,5
Übriges Europa	4.395	- 43,8	9.286	- 76,6
Australien, Neuseeland	625	- 16,0	1.132	- 60,0
USA, Kanada	3.453	- 18,3	7.887	- 42,2
Übriges Ausland	7.391	- 19,5	14.764	- 47,7
Ausland gesamt	211.672	+ 2,1	435.733	- 17,9
<b>INSGESAMT</b>	<b>325.497</b>	<b>+ 1,7</b>	<b>667.917</b>	<b>- 13,3</b>

### 3.8.4 Bregenzerwald

Herkunftsländer	Ankünfte	Veränd. geg. Vorj. in %	Nächti- gungen	Veränd. geg. Vorj. in %
Burgenland	382	+ 8,2	1.610	+ 14,0
Kärnten	555	- 22,3	1.710	+ 4,4
Niederösterreich	2.129	- 5,9	10.373	- 1,8
Oberösterreich	2.329	- 11,7	8.915	- 11,0
Salzburg	901	- 2,7	2.919	- 3,3
Steiermark	1.091	- 26,7	3.896	- 37,3
Tirol	2.241	- 20,3	7.160	- 13,2
Vorarlberg	11.744	+ 1,1	40.145	- 9,4
Wien	2.464	- 8,1	11.463	- 14,7
Inland gesamt	23.836	- 6,5	88.191	- 10,8
Bayern	14.030	+ 1,0	50.467	- 2,4
Baden-Württemberg	50.212	+ 7,0	195.193	+ 4,3
Nordrhein-Westfalen	7.931	- 10,7	52.069	+ 0,3
Mitteldeutschland	16.739	+ 12,8	83.495	+ 4,9
Norddeutschland	4.053	+ 5,8	26.584	+ 5,8
Ostdeutschland	4.751	- 0,9	27.559	- 3,2
Berlin	739	- 25,1	4.780	- 1,6
Deutschland gesamt	98.455	+ 4,6	440.147	+ 2,7
<hr/>				
Wien	2.464	- 8,1	11.463	- 14,7
Übriges Inland	21.372	- 6,3	76.728	- 10,2
Inland gesamt	23.836	- 6,5	88.191	- 10,8
Belgien, Luxemburg	3.484	- 6,5	24.658	- 12,6
Deutschland	98.455	+ 4,6	440.147	+ 2,7
Dänemark	203	+ 2,5	858	+ 10,0
Frankreich, Monaco	5.618	+ 8,7	27.207	+ 15,8
Vereinigtes Königreich	951	+ 0,3	5.072	+ 2,0
Italien	1.058	- 5,8	7.853	- 4,6
Niederlande	6.010	- 10,7	46.197	- 7,7
Schweden	156	0,0	545	- 8,1
Schweiz, Liechtenstein	28.143	- 4,5	94.551	- 10,7
Spanien	494	- 13,8	1.213	- 25,0
Polen	146	+ 28,1	610	+ 12,5
Tschechische Republik	203	+ 11,5	955	+ 6,2
Slowakei	25	+ 8,7	137	+ 34,3
Slowenien	70	.	127	.
Ungarn	474	+ 83,0	1.722	.
GUS	142	.	179	+ 82,7
Übriges Europa	376	- 19,3	1.386	- 32,0
Australien, Neuseeland	75	- 14,8	339	- 11,9
USA, Kanada	560	+ 15,0	1.674	- 22,7
Übriges Ausland	433	+ 78,2	2.421	.
Ausland gesamt	147.076	+ 2,0	657.851	- 0,4
<b>INSGESAMT</b>	<b>170.912</b>	<b>+ 0,8</b>	<b>746.042</b>	<b>- 1,8</b>

### 3.8.5 Kleinwalsertal

Herkunftsländer	Ankünfte	Veränd. geg. Vorj. in %	Nächti- gungen	Veränd. geg. Vorj. in %
Burgenland	98	.	795	.
Kärnten	1.767	.	12.217	.
Niederösterreich	151	- 26,0	967	+ 74,2
Oberösterreich	275	+ 19,6	1.152	+ 66,0
Salzburg	143	+ 81,0	402	+ 75,5
Steiermark	180	+ 65,1	714	+ 88,9
Tirol	212	- 2,8	636	- 20,4
Vorarlberg	709	+ 62,2	3.029	.
Wien	198	+ 98,0	1.100	.
Inland gesamt	3.733	.	21.012	.
Bayern	17.545	+ 7,7	68.889	+ 9,4
Baden-Württemberg	42.131	- 0,9	176.702	+ 3,6
Nordrhein-Westfalen	17.940	+ 1,9	141.456	+ 1,0
Mitteldeutschland	24.038	+ 0,1	142.318	- 0,9
Norddeutschland	9.645	+ 24,6	73.981	+ 15,6
Ostdeutschland	10.630	- 5,0	73.851	- 4,3
Berlin	2.249	+ 1,5	15.673	+ 2,0
Deutschland gesamt	124.178	+ 2,1	692.870	+ 2,8
<hr/>				
Wien	198	+ 98,0	1.100	.
Übriges Inland	3.535	.	19.912	.
Inland gesamt	3.733	.	21.012	.
Belgien, Luxemburg	1.088	+ 7,3	7.984	+ 4,3
Deutschland	124.178	+ 2,1	692.870	+ 2,8
Dänemark	327	- 41,6	1.845	- 36,5
Frankreich, Monaco	601	+ 39,8	3.139	+ 20,3
Vereinigtes Königreich	126	+ 6,8	773	+ 65,9
Italien	78	.	449	.
Niederlande	3.188	+ 9,4	24.531	+ 8,4
Schweden	34	+ 25,9	154	+ 63,8
Schweiz, Liechtenstein	3.345	+ 0,5	15.580	- 0,5
Spanien	133	+ 15,7	731	+ 25,4
Polen	50	.	233	.
Tschechische Republik	23	- 14,8	155	0,0
Slowakei	4	.	42	.
Slowenien	-	.	-	.
Ungarn	4	- 90,0	16	- 91,9
GUS	4	- 50,0	10	- 71,4
Übriges Europa	173	.	578	+ 54,5
Australien, Neuseeland	31	.	74	+ 23,3
USA, Kanada	121	- 0,8	539	- 3,4
Übriges Ausland	19	- 24,0	85	- 53,0
Ausland gesamt	133.527	+ 2,4	749.788	+ 3,0
<b>INSGESAMT</b>	<b>137.260</b>	<b>+ 4,1</b>	<b>770.800</b>	<b>+ 5,2</b>

### 3.8.6 Montafon

Herkunftsländer	Ankünfte	Veränd. geg. Vorj. in %	Nächti- gungen	Veränd. geg. Vorj. in %
Burgenland	199	- 88,6	733	- 64,8
Kärnten	294	+ 48,5	693	- 7,2
Niederösterreich	1.176	- 1,2	4.581	- 1,4
Oberösterreich	2.762	.	5.350	+ 32,5
Salzburg	1.832	+ 97,8	3.068	+ 68,2
Steiermark	570	- 19,0	2.013	- 22,2
Tirol	2.073	- 3,9	4.826	+ 6,5
Vorarlberg	8.760	- 3,3	24.587	+ 6,6
Wien	1.457	+ 2,6	7.105	+ 0,7
Inland gesamt	19.123	+ 1,9	52.956	+ 4,7
Bayern	15.880	- 13,9	42.532	+ 2,2
Baden-Württemberg	34.893	+ 16,2	124.305	+ 6,4
Nordrhein-Westfalen	7.334	- 11,6	53.485	- 11,1
Mitteldeutschland	13.460	- 2,5	94.010	+ 2,3
Norddeutschland	3.643	+ 3,6	26.100	+ 4,7
Ostdeutschland	3.967	- 0,9	29.596	+ 1,8
Berlin	766	+ 8,5	5.852	+ 1,9
Deutschland gesamt	79.943	+ 1,5	375.880	+ 1,5
<hr/>				
Wien	1.457	+ 2,6	7.105	+ 0,7
Übriges Inland	17.666	+ 1,8	45.851	+ 5,3
Inland gesamt	19.123	+ 1,9	52.956	+ 4,7
Belgien, Luxemburg	2.613	+ 3,3	17.883	- 2,0
Deutschland	79.943	+ 1,5	375.880	+ 1,5
Dänemark	225	- 24,2	1.138	- 12,3
Frankreich, Monaco	4.668	+ 14,1	19.502	+ 8,8
Vereinigtes Königreich	475	+ 3,5	2.147	- 9,5
Italien	935	+ 12,2	4.146	+ 11,2
Niederlande	16.214	+ 15,6	99.277	+ 11,5
Schweden	378	+ 44,3	1.283	+ 41,8
Schweiz, Liechtenstein	28.337	+ 2,7	94.217	- 0,9
Spanien	255	+ 84,8	709	- 2,5
Polen	226	+ 58,0	1.082	+ 74,5
Tschechische Republik	366	- 8,3	1.727	- 16,7
Slowakei	48	+ 37,1	179	- 7,7
Slowenien	41	- 59,4	71	- 65,7
Ungarn	140	- 17,6	528	- 12,3
GUS	51	+ 96,2	379	+ 97,4
Übriges Europa	607	+ 79,1	2.475	.
Australien, Neuseeland	55	- 75,0	276	- 70,7
USA, Kanada	395	- 15,8	1.580	- 7,1
Übriges Ausland	852	+ 72,1	2.074	+ 42,1
Ausland gesamt	136.824	+ 4,1	626.553	+ 2,9
<b>INSGESAMT</b>	<b>155.947</b>	<b>+ 3,8</b>	<b>679.509</b>	<b>+ 3,1</b>

## 4. Tourismusjahr

### 4.1 Ankünfte und Nächtigungen nach Unterkunftsarten im Tourismusjahr 2007/2008

Unterkunftsart	Ankünfte	Veränd. geg. Vorj. in %	Nächti- gungen	Veränd. geg. Vorj. in %
Hotels, Gasthöfe, Pensionen	1.313.635	+ 7,6	4.822.860	+ 6,0
Gewerbliche Ferienwohnungen	51.384	+ 5,5	331.394	+ 4,2
<b>Gewerbliche Beherbergungsbetriebe</b>	<b>1.365.019</b>	<b>+ 7,5</b>	<b>5.154.254</b>	<b>+ 5,9</b>
Privatzimmer nicht auf Bauernhof	97.628	+ 11,7	516.857	+ 6,6
Privatzimmer auf Bauernhof	11.209	- 7,4	58.461	- 12,5
<b>Privatzimmer</b>	<b>108.837</b>	<b>+ 9,4</b>	<b>575.318</b>	<b>+ 4,3</b>
Ferienwohnung nicht auf Bauernhof	223.337	+ 9,2	1.429.329	+ 8,0
Ferienwohnung auf Bauernhof	39.204	+ 16,7	247.702	+ 13,7
Ferienwohnung	-	-	-	-
<b>Private Ferienwohnungen</b>	<b>262.541</b>	<b>+ 10,2</b>	<b>1.677.031</b>	<b>+ 8,8</b>
<b>Privatquartiere</b>	<b>371.378</b>	<b>+ 10,0</b>	<b>2.252.349</b>	<b>+ 7,6</b>
Campingplätze	63.395	+ 8,1	309.830	+ 6,5
Kurheime der SV-Träger	19	.	197	.
Andere Kurheime	1.808	+ 4,8	5.279	+ 10,3
Sanatorien	-	-	-	-
Kinder- u. Jugenderholungsheime	41.579	+ 47,0	147.559	+ 19,8
Jugendherbergen	17.565	- 40,6	40.475	- 40,6
Bewirtschaftete Schutzhütten	42.686	+ 5,2	51.595	+ 14,8
Sonstige Unterkünfte	70.737	- 9,5	268.566	- 26,4
<b>Andere Unterkünfte</b>	<b>237.789</b>	<b>+ 0,4</b>	<b>823.501</b>	<b>- 8,2</b>
<b>VORARLBERG</b>	<b>1.974.186</b>	<b>+ 7,0</b>	<b>8.230.104</b>	<b>+ 4,7</b>

#### 4.2 Ankünfte nach Berichtsgemeinden und Unterkunftsarten im Tourismusjahr 2007/2008

Gemeinden	Hotels, Gasthöfe,	Gew. Ferien- whg.	Privat- zimmer	Priv. Ferien- whg.	Übrige	Gesamt	Veränd. geg. Vorj. in %
Bartholomäberg	7.724	1.716	1.558	6.718	1.166	18.882	+ 18,3
Blons	-	-	515	391	-	906	+ 18,1
Bludenz	27.118	17	1.259	1.086	2.726	32.206	+ 4,3
Brand	32.714	2.549	2.976	10.060	-	48.299	+ 9,0
Bürs	1.291	-	369	210	1.568	3.438	+ 39,0
Bürserberg	7.360	2	77	2.392	3.299	13.130	+ 11,2
Dalaas	9.095	532	2.562	3.946	3.680	19.815	+ 9,7
Fontanella	9.073	-	192	3.809	2.245	15.319	+ 17,6
Gaschurn	49.005	2.585	5.663	24.113	19.427	100.793	+ 7,0
Innerbraz	1.860	-	264	1.376	1.187	4.687	+ 33,4
Klösterle	24.433	1.548	8.830	105	4.259	39.175	+ 15,2
Lech	182.662	2.324	7.398	1.986	2.430	196.800	+ 11,4
Ludesch	130	-	47	-	-	177	- 19,5
Nenzing	2.790	152	219	1.821	6.186	11.168	+ 17,0
Nüziders	3.436	-	66	163	1.881	5.546	- 3,3
Raggal	3.121	-	834	3.103	4.846	11.904	+ 0,8
Schruns	46.776	1.866	5.907	16.780	3.166	74.495	+ 3,7
Silbortal	6.464	-	997	7.283	1.447	16.191	- 0,0
Sonntag	1.402	-	363	2.021	963	4.749	- 13,0
St. Anton i. M.	3.506	-	787	796	-	5.089	+ 13,2
St.Gallenkirch	40.135	18.231	11.160	24.005	1.473	95.004	+ 8,4
Thüringen	-	-	29	48	261	338	+ 22,5
Thüringerberg	-	-	-	1.612	-	1.612	+ 19,9
Tschagguns	20.927	-	4.740	24.844	18.350	68.861	+ 8,7
Vandans	8.804	747	1.535	6.869	8.078	26.033	+ 5,6
<b>Bezirk Bludenz</b>	<b>489.826</b>	<b>32.269</b>	<b>58.347</b>	<b>145.537</b>	<b>88.638</b>	<b>814.617</b>	<b>+ 8,9</b>
Alberschwende	3.528	-	554	444	-	4.526	- 6,1
Andelsbuch	4.321	-	516	1.272	466	6.575	- 15,1
Au	21.656	1.447	5.231	9.228	3.984	41.546	+ 17,0
Bezau	29.156	171	140	5.089	6.669	41.225	+ 11,3
Bildstein	752	-	218	172	-	1.142	+ 7,2
Bizau	2.149	-	605	3.050	-	5.804	+ 3,5
Bregenz	126.920	-	2.618	-	35.460	164.998	+ 1,3
Buch	-	-	-	-	-	-	.
Damüls	39.116	487	4.343	1.442	831	46.219	+ 15,0
Doren	326	-	-	251	1.446	2.023	+ 14,2
Egg	4.603	1.525	603	3.201	287	10.219	+ 1,6
Eichenberg	4.214	291	190	927	-	5.622	+ 2,8
Fußach	223	-	298	19	2.951	3.491	+ 0,7
Hard	3.560	193	601	347	2.436	7.137	- 8,2
Hittisau	10.300	327	548	2.803	3.161	17.139	+ 21,4
Höchst	9.541	-	334	18	-	9.893	+ 13,9
Hörbranz	4.294	-	162	158	-	4.614	+ 23,8
Krumbach	1.683	2	-	554	779	3.018	- 2,0
Langen b. Br.	186	-	-	77	-	263	- 28,9
Langenegg	159	-	4	321	-	484	- 28,9
Lauterach	220	-	15	162	-	397	- 57,1

Gemeinden	Hotels, Gasthöfe,	Gew. Ferien- whg.	Privat- zimmer	Priv. Ferien- whg.	Übrige	Gesamt	Veränd. geg. Vorj. in %
Lingenau	10.619	-	837	1.223	1.207	13.886	- 4,2
Lochau	5.445	-	1.266	124	-	6.835	- 8,2
Mellau	14.854	378	3.103	4.981	3.885	27.201	- 6,8
Mittelberg	163.845	8.579	16.933	41.190	47.425	277.972	+ 8,7
Möggers	589	58	-	229	26	902	+ 19,2
Reuthe	19.321	-	10	129	-	19.460	- 0,9
Riefensberg	4.815	444	6	445	1.685	7.395	+ 12,2
Schnepfau	1.258	117	1.363	666	466	3.870	+ 1,7
Schoppernau	14.745	1.335	4.332	13.564	1.776	35.752	+ 9,4
Schröcken	7.888	1.243	1.157	8.369	824	19.481	+ 14,8
Schwarzach	-	-	-	-	-	-	.
Schwarzenberg	6.667	416	596	3.361	1.949	12.989	+ 4,6
Sibratsgfall	3.792	55	373	1.917	795	6.932	+ 13,2
Sulzberg	5.899	-	62	1.275	1.198	8.434	+ 2,4
Warth	29.008	941	1.779	3.385	1.231	36.344	+ 0,5
Wolfurt	420	535	-	-	-	955	- 35,6
<b>Bezirk Bregenz</b>	<b>556.072</b>	<b>18.544</b>	<b>48.797</b>	<b>110.393</b>	<b>120.937</b>	<b>854.743</b>	<b>+ 6,0</b>
Dornbirn	100.450	-	677	4.861	4.019	110.007	+ 2,1
Hohenems	9.866	-	353	102	517	10.838	- 8,3
Lustenau	15.720	-	-	-	-	15.720	+ 29,9
<b>Bezirk Dornbirn</b>	<b>126.036</b>	<b>-</b>	<b>1.030</b>	<b>4.963</b>	<b>4.536</b>	<b>136.565</b>	<b>+ 3,7</b>
Altach	764	-	27	-	-	791	- 13,3
Düns	-	-	-	66	-	66	- 38,9
Dünserberg	-	-	26	241	552	819	.
Feldkirch	110.053	-	43	195	9.667	119.958	+ 6,6
Frastanz	611	467	114	100	1.095	2.387	- 14,7
Fraxern	-	-	-	110	-	110	+ 31,0
Göfis	-	-	-	-	-	-	.
Götzis	14.254	-	20	71	6.272	20.617	+ 10,2
Klaus	1.819	-	146	-	-	1.965	- 4,0
Koblach	403	-	-	-	-	403	+ 55,0
Laterns	2.473	-	195	486	6.092	9.246	+ 19,6
Rankweil	3.581	-	60	23	-	3.664	- 18,2
Röthis	4.659	-	-	-	-	4.659	+ 3,9
Schlins	246	-	-	133	-	379	- 43,7
Übersaxen	76	104	-	2	-	182	+ 83,8
Viktorsberg	2.521	-	32	-	-	2.553	+ 14,0
Weiler	-	-	-	-	-	-	.
Zwischenwasser	241	-	-	221	-	462	- 24,6
<b>Bezirk Feldkirch</b>	<b>141.701</b>	<b>571</b>	<b>663</b>	<b>1.648</b>	<b>23.678</b>	<b>168.261</b>	<b>+ 6,5</b>
<b>VORARLBERG</b>	<b>1.313.635</b>	<b>51.384</b>	<b>108.837</b>	<b>262.541</b>	<b>237.789</b>	<b>1.974.186</b>	<b>+ 7,0</b>

#### 4.3 Nächtigungen nach Berichtsgemeinden und Unterkunftsarten im Tourismusjahr 2007/2008

Gemeinden	Hotels, Gasthöfe,	Gew. Ferien- whg.	Privat- zimmer	Priv. Ferien- whg.	Übrige	Gesamt	Veränd. geg. Vorj. in %
Bartholomäberg	28.982	11.759	7.562	49.590	8.665	106.558	+ 9,4
Blons	-	-	1.699	2.360	-	4.059	+ 5,1
Bludenz	54.326	84	4.700	6.137	13.591	78.838	+ 7,1
Brand	150.142	18.226	14.161	68.821	-	251.350	+ 9,1
Bürs	3.096	-	1.322	1.469	5.658	11.545	+ 1,7
Bürserberg	31.951	10	406	12.826	11.318	56.511	+ 11,9
Dalaas	30.320	2.413	9.990	22.220	21.040	85.983	+ 7,1
Fontanella	40.541	-	664	21.476	9.471	72.152	+ 10,7
Gaschurn	222.206	16.655	25.571	157.024	32.153	453.609	+ 10,2
Innerbraz	4.177	-	818	5.729	4.257	14.981	+ 36,0
Klösterle	104.830	9.254	36.027	444	15.854	166.409	+ 10,0
Lech	972.311	15.140	44.024	11.838	11.995	1.055.308	+ 9,4
Ludesch	266	-	268	-	-	534	- 27,1
Nenzing	5.124	1.153	1.402	10.035	48.651	66.365	+ 14,1
Nüziders	8.184	-	259	1.287	17.016	26.746	- 2,9
Raggal	10.644	-	3.878	20.024	29.851	64.397	- 0,6
Schruns	182.742	13.055	28.605	118.926	8.440	351.768	+ 1,1
Silbertal	29.608	-	4.673	47.025	4.533	85.839	- 3,1
Sonntag	5.175	-	1.362	8.911	3.637	19.085	- 9,7
St. Anton i. M.	9.928	-	2.867	4.792	-	17.587	+ 4,4
St.Gallenkirch	197.210	123.627	91.510	160.597	22.212	595.156	+ 7,3
Thüringen	-	-	234	234	2.490	2.958	+ 17,7
Thüringerberg	-	-	-	6.896	-	6.896	+ 15,8
Tschagguns	78.370	-	20.409	146.230	40.265	285.274	+ 6,8
Vandans	34.969	3.396	6.721	43.266	8.916	97.268	+ 8,2
<b>Bezirk Bludenz</b>	<b>2.205.102</b>	<b>214.772</b>	<b>309.132</b>	<b>928.157</b>	<b>320.013</b>	<b>3.977.176</b>	<b>+ 7,6</b>
Alberschwende	13.281	-	3.241	2.705	-	19.227	- 10,8
Andelsbuch	14.570	-	2.152	8.278	1.878	26.878	- 18,2
Au	93.598	9.669	25.433	58.209	21.024	207.933	+ 13,4
Bezau	82.628	934	765	25.724	28.020	138.071	+ 5,4
Bildstein	1.485	-	1.953	1.317	-	4.755	+ 3,0
Bizau	10.595	-	2.587	18.788	-	31.970	+ 6,8
Bregenz	213.023	-	11.315	-	72.431	296.769	- 5,9
Buch	-	-	-	-	-	-	.
Damüls	169.547	2.966	22.878	10.414	4.500	210.305	+ 13,0
Doren	1.737	-	-	1.606	4.794	8.137	- 2,9
Egg	26.678	3.003	3.488	19.064	1.505	53.738	- 6,7
Eichenberg	9.181	837	971	7.163	-	18.152	+ 0,3
Fußach	300	-	575	62	6.280	7.217	- 12,5
Hard	7.529	804	2.785	1.481	4.643	17.242	- 25,9
Hittisau	34.633	1.633	2.536	16.892	11.426	67.120	+ 11,7
Höchst	15.350	-	2.003	198	-	17.551	- 4,5
Hörbranz	7.819	-	861	1.226	-	9.906	- 1,8
Krumbach	8.999	16	-	3.775	2.923	15.713	- 0,7
Langen b. Br.	378	-	-	446	-	824	- 33,5
Langenegg	609	-	16	2.860	-	3.485	- 18,2
Lauterach	963	-	121	1.193	-	2.277	- 65,2

Gemeinden	Hotels, Gasthöfe,	Gew. Ferien- whg.	Privat- zimmer	Priv. Ferien- whg.	Übrige	Gesamt	Veränd. geg. Vorj. in %
Lingenau	30.712	-	3.766	5.633	4.138	44.249	- 5,6
Lochau	10.251	-	5.241	1.242	-	16.734	- 14,5
Mellau	60.225	2.025	15.657	29.923	18.600	126.430	- 6,7
Mittelberg	908.115	60.521	99.819	294.982	211.480	1.574.917	+ 6,8
Möggers	1.728	413	-	1.510	54	3.705	+ 16,1
Reuthe	79.076	-	28	688	-	79.792	- 4,0
Riefensberg	14.527	3.011	90	2.681	6.480	26.789	+ 1,0
Schnepfau	3.900	648	6.353	3.641	1.876	16.418	+ 2,0
Schoppernau	64.630	9.096	24.052	92.907	6.263	196.948	+ 7,9
Schröcken	33.182	5.893	5.155	43.532	2.923	90.685	+ 12,4
Schwarzach	-	-	-	-	-	-	.
Schwarzenberg	15.375	1.300	3.421	23.610	6.632	50.338	+ 1,1
Sibratsgfall	14.798	283	2.110	9.876	2.307	29.374	+ 7,7
Sulzberg	19.829	-	290	9.001	3.650	32.770	- 11,1
Warth	120.472	6.015	8.718	21.980	2.600	159.785	+ 3,3
Wolfurt	1.687	5.505	-	-	-	7.192	- 40,0
<b>Bezirk Bregenz</b>	<b>2.091.410</b>	<b>114.572</b>	<b>258.380</b>	<b>722.607</b>	<b>426.427</b>	<b>3.613.396</b>	<b>+ 3,7</b>
Dornbirn	193.389	-	4.164	17.109	12.867	227.529	- 8,3
Hohenems	18.855	-	869	562	1.420	21.706	- 25,8
Lustenau	26.395	-	-	-	-	26.395	- 11,8
<b>Bezirk Dornbirn</b>	<b>238.639</b>	<b>-</b>	<b>5.033</b>	<b>17.671</b>	<b>14.287</b>	<b>275.630</b>	<b>- 10,3</b>
Altach	7.237	-	91	-	-	7.328	- 18,2
Düns	-	-	-	413	-	413	- 48,1
Dünserberg	-	-	77	1.059	1.466	2.602	.
Feldkirch	215.097	-	132	589	24.705	240.523	+ 2,4
Frastanz	1.080	1.360	618	626	6.259	9.943	- 8,6
Fraxern	-	-	-	533	-	533	+ 48,9
Göfis	-	-	-	-	-	-	.
Götzis	28.241	-	52	505	14.698	43.496	- 2,8
Klaus	4.583	-	535	-	-	5.118	- 15,4
Koblach	999	-	-	-	-	999	+ 12,9
Laterns	7.971	-	607	2.923	15.646	27.147	+ 17,6
Rankweil	6.839	-	373	165	-	7.377	- 53,7
Röthis	8.229	-	-	-	-	8.229	- 8,4
Schlins	794	-	-	694	-	1.488	- 56,5
Übersaxen	209	690	-	10	-	909	- 16,3
Viktorsberg	5.583	-	288	-	-	5.871	+ 0,9
Weiler	-	-	-	-	-	-	.
Zwischenwasser	847	-	-	1.079	-	1.926	- 17,7
<b>Bezirk Feldkirch</b>	<b>287.709</b>	<b>2.050</b>	<b>2.773</b>	<b>8.596</b>	<b>62.774</b>	<b>363.902</b>	<b>- 1,4</b>
<b>VORARLBERG</b>	<b>4.822.860</b>	<b>331.394</b>	<b>575.318</b>	<b>1.677.031</b>	<b>823.501</b>	<b>8.230.104</b>	<b>+ 4,7</b>

#### 4.4 Ankünfte und Nächtigungen nach Regionen im Tourismusjahr 2007/2008

Regionen	Ankünfte	Veränd. geg. Vorj. in %	Nächti- gungen	Veränd. geg. Vorj. in %
Alpenregion Bludenz	212.469	+ 9,9	928.809	+ 8,2
Arlberg	196.800	+ 11,4	1.055.308	+ 9,4
Bodensee-Vorarlberg	511.075	+ 3,5	1.041.856	- 6,7
Bregenzerwald	370.522	+ 6,8	1.636.155	+ 4,2
Kleinwalsertal	277.972	+ 8,7	1.574.917	+ 6,8
Montafon	405.348	+ 7,1	1.993.059	+ 6,3
<b>VORARLBERG</b>	<b>1.974.186</b>	<b>+ 7,0</b>	<b>8.230.104</b>	<b>+ 4,7</b>

#### 4.5 Ankünfte in gewerblichen Beherbergungsbetrieben im Tourismusjahr 2007/2008

Regionen	5/4S/4 Stern	3 Stern	2/1 Stern	Ferien- whg.	Gesamt	Veränd. geg. Vorj. in %
Alpenregion Bludenz	43.051	53.052	27.720	4.800	128.623	+ 9,3
Arlberg	121.815	48.691	12.156	2.324	184.986	+10,0
Bodensee-Vorarlberg	265.686	114.576	43.839	1.648	425.749	+ 6,7
Bregenzerwald	131.618	65.725	38.520	8.888	244.751	+ 6,8
Kleinwalsertal	48.816	67.734	47.295	8.579	172.424	+ 6,8
Montafon	83.168	63.412	36.761	25.145	208.486	+ 6,7
<b>VORARLBERG</b>	<b>694.154</b>	<b>413.190</b>	<b>206.291</b>	<b>51.384</b>	<b>1.365.019</b>	<b>+ 7,5</b>

#### 4.6 Nächtigungen in gewerblichen Beherbergungsbetrieben im Tourismusjahr 2007/2008

Regionen	5/4S/4 Stern	3 Stern	2/1 Stern	Ferien- whg.	Gesamt	Veränd. geg. Vorj. in %
Alpenregion Bludenz	166.932	179.591	102.253	31.140	479.916	+ 6,7
Arlberg	644.410	265.492	62.409	15.140	987.451	+ 8,8
Bodensee-Vorarlberg	498.851	207.866	89.325	9.609	805.651	+ 4,9
Bregenzerwald	500.777	264.032	148.792	46.492	960.093	+ 3,1
Kleinwalsertal	271.266	389.019	247.830	60.521	968.636	+ 6,7
Montafon	353.135	283.058	147.822	168.492	952.507	+ 5,4
<b>VORARLBERG</b>	<b>2.435.371</b>	<b>1.589.058</b>	<b>798.431</b>	<b>331.394</b>	<b>5.154.254</b>	<b>+ 5,9</b>

#### 4.7 Ankünfte und Nächtigungen nach ausgewählten Herkunftsländern im Tourismusjahr 2007/2008

Herkunftsländer	Ankünfte	Veränd. geg. Vorj. in %	Nächti- gungen	Veränd. geg. Vorj. in %
Burgenland	8.570	- 6,5	20.135	+ 9,7
Kärnten	15.001	+ 24,9	43.370	+ 53,5
Niederösterreich	32.722	- 1,2	98.064	- 1,8
Oberösterreich	35.414	+ 6,9	85.762	+ 0,9
Salzburg	23.561	+ 4,8	49.481	+ 3,4
Steiermark	21.867	- 2,4	58.980	- 5,8
Tirol	37.388	- 8,3	80.003	- 5,0
Vorarlberg	87.452	+ 8,5	256.078	+ 1,8
Wien	56.781	- 2,8	168.752	- 1,0
Inland gesamt	318.756	+ 2,1	860.625	+ 1,5
Bayern	172.481	+ 6,3	578.596	+ 10,3
Baden-Württemberg	422.425	+ 11,2	1.595.343	+ 8,7
Nordrhein-Westfalen	151.836	+ 7,7	919.864	+ 4,5
Mitteldeutschland	218.422	+ 12,1	1.131.040	+ 8,1
Norddeutschland	73.461	+ 15,4	435.320	+ 8,6
Ostdeutschland	57.865	+ 9,3	301.897	+ 5,2
Berlin	19.297	+ 6,4	98.881	+ 11,5
Deutschland gesamt	1.115.787	+ 10,2	5.060.941	+ 7,8
Wien	56.781	- 2,8	168.752	- 1,0
Übriges Inland	261.975	+ 3,3	691.873	+ 2,1
Inland gesamt	318.756	+ 2,1	860.625	+ 1,5
Belgien, Luxemburg	29.083	+ 5,2	172.278	+ 0,4
Deutschland	1.115.787	+ 10,2	5.060.941	+ 7,8
Dänemark	7.687	- 2,7	29.746	- 11,1
Frankreich, Monaco	46.565	+ 7,8	187.677	+ 8,5
Vereinigtes Königreich	34.568	+ 8,1	183.231	+ 9,7
Italien	19.336	- 1,4	54.637	- 10,6
Niederlande	114.111	+ 9,8	680.438	+ 6,5
Schweden	10.092	+ 17,5	32.249	- 6,3
Schweiz, Liechtenstein	199.067	- 0,9	697.884	- 6,1
Spanien	5.931	- 0,8	20.702	- 0,0
Polen	4.673	+ 23,0	17.416	+ 11,3
Tschechische Republik	5.535	+ 10,4	17.292	- 5,0
Slowakei	1.420	+ 6,4	4.303	- 5,1
Slowenien	2.688	+ 27,3	5.004	+ 19,4
Ungarn	4.683	+ 23,0	11.688	+ 26,8
GUS	5.745	+ 13,4	21.729	+ 3,1
Übriges Europa	16.556	- 7,2	59.809	- 25,6
Australien, Neuseeland	2.245	- 9,9	10.238	- 11,3
USA, Kanada	9.720	- 11,7	35.321	- 19,1
Übriges Ausland	19.938	+ 12,9	66.896	+ 2,7
Ausland gesamt	1.655.430	+ 8,0	7.369.479	+ 5,1
<b>INSGESAMT</b>	<b>1.974.186</b>	<b>+ 7,0</b>	<b>8.230.104</b>	<b>+ 4,7</b>

#### 4.8 Ankünfte und Nächtigungen der Regionen nach ausgewählten Herkunftsländern im Tourismusjahr 2007/2008

##### 4.8.1 Alpenregion Bludenz

Herkunftsländer	Ankünfte	Veränd. geg. Vorj. in %	Nächti- gungen	Veränd. geg. Vorj. in %
Burgenland	718	+ 57,5	2.290	+ 72,7
Kärnten	835	- 15,2	2.041	- 21,2
Niederösterreich	2.926	+ 6,1	8.771	- 3,8
Oberösterreich	2.853	- 4,5	7.525	- 6,4
Salzburg	2.332	+ 8,8	4.850	- 8,1
Steiermark	2.294	+ 8,7	5.945	+ 12,4
Tirol	2.922	+ 4,6	6.691	+ 5,7
Vorarlberg	8.007	+ 25,4	24.131	+ 19,7
Wien	4.605	- 9,5	13.891	+ 0,6
Inland gesamt	27.492	+ 6,9	76.135	+ 5,8
Bayern	17.005	+ 16,1	62.737	+ 15,1
Baden-Württemberg	50.632	+ 8,9	200.960	+ 7,7
Nordrhein-Westfalen	14.024	+ 20,4	85.177	+ 23,3
Mitteldeutschland	27.078	+ 16,9	126.886	+ 13,6
Norddeutschland	6.518	+ 8,6	36.054	- 0,6
Ostdeutschland	4.951	+ 8,4	24.550	- 5,3
Berlin	1.316	- 3,3	8.023	+ 8,6
Deutschland gesamt	121.524	+ 12,6	544.387	+ 10,8
Wien	4.605	- 9,5	13.891	+ 0,6
Übriges Inland	22.887	+ 11,0	62.244	+ 7,1
Inland gesamt	27.492	+ 6,9	76.135	+ 5,8
Belgien, Luxemburg	4.437	+ 8,0	26.774	+ 6,4
Deutschland	121.524	+ 12,6	544.387	+ 10,8
Dänemark	1.229	+ 53,8	4.695	+ 51,9
Frankreich, Monaco	4.649	+ 12,0	19.232	+ 11,9
Vereinigtes Königreich	2.353	- 1,9	11.824	- 10,8
Italien	1.467	+ 12,7	4.470	+ 28,1
Niederlande	17.034	+ 6,8	121.661	+ 8,0
Schweden	353	+ 28,4	1.264	+ 20,4
Schweiz, Liechtenstein	24.435	- 2,2	97.168	- 4,9
Spanien	384	+ 16,4	1.079	- 3,0
Polen	407	+ 0,5	1.552	- 0,4
Tschechische Republik	304	+ 1,0	1.053	+ 27,6
Slowakei	119	- 22,2	350	- 7,4
Slowenien	189	+ 50,0	358	+ 96,7
Ungarn	888	+ 76,9	1.976	+ 99,0
GUS	234	+ 3,5	1.223	+ 23,5
Übriges Europa	2.781	+ 42,1	5.400	+ 20,4
Australien, Neuseeland	180	+ 29,5	787	.
USA, Kanada	730	+ 14,1	2.211	+ 5,6
Übriges Ausland	1.280	+ 43,2	5.210	+ 25,8
Ausland gesamt	184.977	+ 10,4	852.674	+ 8,4
INSGESAMT	212.469	+ 9,9	928.809	+ 8,2

#### 4.8.2 Arlberg

Herkunftsländer	Ankünfte	Veränd. geg. Vorj. in %	Nächti- gungen	Veränd. geg. Vorj. in %
Burgenland	484	+ 22,8	1.993	+ 12,9
Kärnten	966	+ 6,4	4.325	+ 4,4
Niederösterreich	4.714	+ 0,0	26.078	- 2,6
Oberösterreich	3.481	+ 4,5	16.277	+ 0,1
Salzburg	1.958	- 4,3	8.141	- 5,7
Steiermark	2.612	+ 7,2	13.595	+ 5,3
Tirol	1.853	+ 10,8	5.846	+ 13,3
Vorarlberg	5.785	+ 8,6	22.082	+ 2,5
Wien	10.273	+ 15,2	54.725	+ 8,1
Inland gesamt	32.126	+ 8,0	153.062	+ 3,5
Bayern	21.724	+ 16,8	95.838	+ 12,5
Baden-Württemberg	24.035	+ 13,7	104.702	+ 10,7
Nordrhein-Westfalen	15.651	+ 0,7	100.538	- 1,8
Mitteldeutschland	17.576	+ 8,8	94.656	+ 7,9
Norddeutschland	9.082	- 0,7	60.612	- 2,8
Ostdeutschland	4.117	.	23.308	.
Berlin	3.087	+ 41,1	18.116	+ 31,8
Deutschland gesamt	95.272	+ 12,6	497.770	+ 9,0
<hr/>				
Wien	10.273	+ 15,2	54.725	+ 8,1
Übriges Inland	21.853	+ 4,9	98.337	+ 1,2
Inland gesamt	32.126	+ 8,0	153.062	+ 3,5
Belgien, Luxemburg	4.247	+ 18,9	26.420	+ 21,2
Deutschland	95.272	+ 12,6	497.770	+ 9,0
Dänemark	1.046	- 8,8	6.255	- 1,8
Frankreich, Monaco	3.221	+ 12,7	17.417	+ 9,2
Vereinigtes Königreich	18.589	+ 15,0	119.084	+ 15,6
Italien	2.621	- 2,4	14.562	- 5,4
Niederlande	7.735	+ 10,9	46.370	+ 10,1
Schweden	1.931	+ 12,8	11.230	+ 11,4
Schweiz, Liechtenstein	11.611	+ 1,7	48.946	+ 1,5
Spanien	1.651	+ 21,0	9.529	+ 19,1
Polen	704	+ 47,9	4.222	+ 38,7
Tschechische Republik	797	+ 11,6	4.122	+ 9,7
Slowakei	198	+ 14,5	1.091	+ 32,9
Slowenien	112	+ 45,5	548	+ 69,1
Ungarn	340	.	1.573	.
GUS	1.872	- 8,8	13.649	- 3,9
Übriges Europa	4.741	+ 23,8	28.534	+ 29,9
Australien, Neuseeland	752	- 1,4	5.554	- 1,5
USA, Kanada	2.549	- 11,5	15.554	- 11,2
Übriges Ausland	4.685	+ 41,5	29.816	+ 39,5
Ausland gesamt	164.674	+ 12,1	902.246	+ 10,5
<b>INSGESAMT</b>	<b>196.800</b>	<b>+ 11,4</b>	<b>1.055.308</b>	<b>+ 9,4</b>

#### 4.8.3 Bodensee-Vorarlberg

Herkunftsländer	Ankünfte	Veränd. geg. Vorj. in %	Nächti- gungen	Veränd. geg. Vorj. in %
Burgenland	6.438	+ 7,8	11.653	+ 7,1
Kärnten	9.988	+ 15,3	19.836	+ 15,5
Niederösterreich	20.551	- 0,4	41.912	- 1,3
Oberösterreich	22.611	+ 6,2	41.865	- 0,1
Salzburg	15.627	+ 1,9	27.399	+ 5,0
Steiermark	14.109	- 3,4	28.874	- 7,2
Tirol	25.861	- 8,0	46.720	- 5,5
Vorarlberg	32.189	+ 13,8	72.548	+ 3,1
Wien	35.620	- 5,9	69.416	- 6,8
Inland gesamt	182.994	+ 1,2	360.223	- 1,0
Bayern	43.856	+ 9,4	84.330	+ 8,8
Baden-Württemberg	54.362	+ 15,6	114.095	+ 13,9
Nordrhein-Westfalen	26.229	+ 10,1	55.979	+ 5,7
Mitteldeutschland	25.630	+ 14,2	56.999	+ 2,4
Norddeutschland	15.325	+ 23,2	30.675	+ 9,0
Ostdeutschland	14.034	+ 4,4	36.361	+ 0,0
Berlin	6.326	- 0,9	13.451	+ 7,3
Deutschland gesamt	185.762	+ 12,1	391.890	+ 7,9
<hr/>				
Wien	35.620	- 5,9	69.416	- 6,8
Übriges Inland	147.374	+ 3,1	290.807	+ 0,5
Inland gesamt	182.994	+ 1,2	360.223	- 1,0
Belgien, Luxemburg	3.876	- 0,1	9.841	- 28,7
Deutschland	185.762	+ 12,1	391.890	+ 7,9
Dänemark	2.897	- 15,1	4.242	- 56,2
Frankreich, Monaco	14.070	- 2,8	31.071	- 3,5
Vereinigtes Königreich	8.969	- 4,0	25.508	- 5,8
Italien	12.331	- 1,7	19.899	- 25,5
Niederlande	15.783	+ 2,6	35.416	- 12,0
Schweden	5.842	+ 11,5	9.436	- 41,2
Schweiz, Liechtenstein	37.331	- 1,8	72.860	- 18,1
Spanien	2.477	- 15,7	4.587	- 25,6
Polen	2.449	+ 22,5	5.388	- 4,3
Tschechische Republik	2.859	- 6,7	4.789	- 45,5
Slowakei	862	+ 0,6	1.783	- 28,5
Slowenien	2.171	+ 25,8	3.352	+ 8,1
Ungarn	2.718	+ 6,3	5.460	+ 3,1
GUS	3.163	+ 27,7	4.589	+ 7,8
Übriges Europa	6.751	- 33,5	14.849	- 66,7
Australien, Neuseeland	991	- 13,4	2.013	- 41,2
USA, Kanada	4.785	- 18,3	10.883	- 35,6
Übriges Ausland	11.994	- 2,4	23.777	- 31,1
Ausland gesamt	328.081	+ 4,8	681.633	- 9,5
<b>INSGESAMT</b>	<b>511.075</b>	<b>+ 3,5</b>	<b>1.041.856</b>	<b>- 6,7</b>

#### 4.8.4 Bregenzerwald

Herkunftsländer	Ankünfte	Veränd. geg. Vorj. in %	Nächti- gungen	Veränd. geg. Vorj. in %
Burgenland	481	+ 3,7	1.992	+ 14,9
Kärnten	885	- 5,2	3.047	+ 20,3
Niederösterreich	2.490	- 9,0	11.985	- 3,6
Oberösterreich	2.708	- 15,6	10.335	- 11,4
Salzburg	1.270	- 4,1	4.253	+ 5,4
Steiermark	1.444	- 24,1	4.950	- 36,6
Tirol	3.438	- 14,4	10.973	- 13,8
Vorarlberg	24.595	+ 4,1	81.631	- 6,0
Wien	3.291	- 1,6	15.976	- 1,6
Inland gesamt	40.602	- 2,3	145.142	- 7,0
Bayern	28.038	+ 6,7	104.767	+ 5,2
Baden-Württemberg	116.145	+ 10,3	446.137	+ 6,7
Nordrhein-Westfalen	20.692	+ 5,1	132.715	+ 7,1
Mitteldeutschland	40.664	+ 23,1	204.411	+ 15,9
Norddeutschland	9.320	+ 12,4	60.701	+ 7,5
Ostdeutschland	7.734	+ 0,6	43.608	- 2,1
Berlin	1.931	- 6,2	12.423	+ 3,7
Deutschland gesamt	224.524	+ 11,0	1.004.762	+ 7,9
<hr/>				
Wien	3.291	- 1,6	15.976	- 1,6
Übriges Inland	37.311	- 2,3	129.166	- 7,6
Inland gesamt	40.602	- 2,3	145.142	- 7,0
Belgien, Luxemburg	6.695	- 4,2	45.289	- 8,1
Deutschland	224.524	+ 11,0	1.004.762	+ 7,9
Dänemark	527	+ 4,8	2.779	+ 7,9
Frankreich, Monaco	12.368	+ 10,8	64.735	+ 15,2
Vereinigtes Königreich	1.767	+ 0,3	9.299	+ 2,2
Italien	1.416	+ 1,5	9.261	+ 0,1
Niederlande	18.867	+ 3,5	129.186	+ 3,0
Schweden	308	+ 18,0	1.337	+ 30,7
Schweiz, Liechtenstein	58.901	- 0,5	206.736	- 4,2
Spanien	754	- 3,7	2.016	- 10,4
Polen	255	+ 28,1	1.225	+ 28,1
Tschechische Republik	464	+ 52,6	2.189	+ 48,4
Slowakei	54	+ 14,9	274	- 24,9
Slowenien	116	.	367	.
Ungarn	563	+ 72,2	1.953	+ 90,4
GUS	200	.	491	+ 40,3
Übriges Europa	716	- 1,1	3.062	- 8,5
Australien, Neuseeland	103	- 13,4	435	- 23,3
USA, Kanada	688	+ 14,9	2.192	- 17,8
Übriges Ausland	634	+ 66,4	3.425	+ 87,5
Ausland gesamt	329.920	+ 8,0	1.491.013	+ 5,4
<b>INSGESAMT</b>	<b>370.522</b>	<b>+ 6,8</b>	<b>1.636.155</b>	<b>+ 4,2</b>

#### 4.8.5 Kleinwalsertal

Herkunftsländer	Ankünfte	Veränd. geg. Vorj. in %	Nächti- gungen	Veränd. geg. Vorj. in %
Burgenland	102	.	809	.
Kärnten	1.775	.	12.232	.
Niederösterreich	203	- 23,1	1.259	+ 47,4
Oberösterreich	324	+ 22,7	1.407	+ 74,6
Salzburg	176	+ 67,6	575	+ 74,8
Steiermark	254	+ 82,7	1.006	.
Tirol	257	- 13,8	784	- 26,2
Vorarlberg	1.070	+ 40,4	4.136	+ 85,5
Wien	294	+ 67,0	1.529	+ 99,6
Inland gesamt	4.455	.	23.737	.
Bayern	29.863	- 2,6	116.453	+ 7,4
Baden-Württemberg	73.535	+ 5,5	309.412	+ 7,8
Nordrhein-Westfalen	46.751	+ 10,9	349.852	+ 4,2
Mitteldeutschland	54.116	+ 9,7	313.851	+ 4,4
Norddeutschland	20.122	+ 23,7	151.870	+ 13,6
Ostdeutschland	17.029	+ 5,5	108.288	- 0,5
Berlin	4.508	+ 13,8	31.420	+ 12,8
Deutschland gesamt	245.924	+ 7,8	1.381.146	+ 6,1
Wien	294	+ 67,0	1.529	+ 99,6
Übriges Inland	4.161	.	22.208	.
Inland gesamt	4.455	.	23.737	.
Belgien, Luxemburg	2.933	+ 23,7	19.963	+ 14,6
Deutschland	245.924	+ 7,8	1.381.146	+ 6,1
Dänemark	945	- 7,1	5.728	- 2,2
Frankreich, Monaco	1.200	+ 33,5	6.429	+ 19,3
Vereinigtes Königreich	320	+ 28,5	1.960	+ 38,5
Italien	127	+ 89,6	695	+ 94,7
Niederlande	15.054	+ 9,8	100.494	+ 1,5
Schweden	353	.	1.894	.
Schweiz, Liechtenstein	5.575	- 7,5	27.067	- 10,0
Spanien	202	+ 14,8	1.193	+ 19,9
Polen	110	+ 44,7	655	+ 14,9
Tschechische Republik	72	+ 24,1	433	+ 30,8
Slowakei	24	.	123	.
Slowenien	7	- 30,0	64	+ 1,6
Ungarn	5	- 90,4	20	- 92,8
GUS	48	+ 84,6	294	+ 97,3
Übriges Europa	252	.	1.108	+ 82,5
Australien, Neuseeland	56	+ 69,7	242	+ 24,1
USA, Kanada	219	+ 9,0	1.055	+ 4,8
Übriges Ausland	91	+ 24,7	617	+ 38,0
Ausland gesamt	273.517	+ 7,9	1.551.180	+ 5,7
<b>INSGESAMT</b>	<b>277.972</b>	<b>+ 8,7</b>	<b>1.574.917</b>	<b>+ 6,8</b>

#### 4.8.6 Montafon

Herkunftsländer	Ankünfte	Veränd. geg. Vorj. in %	Nächti- gungen	Veränd. geg. Vorj. in %
Burgenland	347	- 81,5	1.398	- 46,1
Kärnten	552	+ 26,6	1.889	+ 22,1
Niederösterreich	1.838	- 8,6	8.059	- 1,2
Oberösterreich	3.437	+ 68,6	8.353	+ 31,4
Salzburg	2.198	+ 42,6	4.263	+ 22,4
Steiermark	1.154	- 4,0	4.610	- 7,6
Tirol	3.057	- 20,9	8.989	- 5,1
Vorarlberg	15.806	- 2,6	51.550	+ 2,3
Wien	2.698	- 10,3	13.215	- 9,0
Inland gesamt	31.087	- 3,5	102.326	+ 0,8
Bayern	31.995	+ 0,1	114.471	+ 15,4
Baden-Württemberg	103.716	+ 15,0	420.037	+ 10,4
Nordrhein-Westfalen	28.489	+ 1,3	195.603	- 0,4
Mitteldeutschland	53.358	+ 5,1	334.237	+ 6,5
Norddeutschland	13.094	+ 13,9	95.408	+ 13,9
Ostdeutschland	10.000	+ 8,1	65.782	+ 7,9
Berlin	2.129	- 2,5	15.448	+ 1,5
Deutschland gesamt	242.781	+ 8,4	1.240.986	+ 7,9
Wien	2.698	- 10,3	13.215	- 9,0
Übriges Inland	28.389	- 2,8	89.111	+ 2,5
Inland gesamt	31.087	- 3,5	102.326	+ 0,8
Belgien, Luxemburg	6.895	+ 2,7	43.991	- 0,5
Deutschland	242.781	+ 8,4	1.240.986	+ 7,9
Dänemark	1.043	+ 2,3	6.047	+ 3,1
Frankreich, Monaco	11.057	+ 14,6	48.793	+ 5,9
Vereinigtes Königreich	2.570	+ 24,5	15.556	+ 18,0
Italien	1.374	- 15,2	5.750	- 2,5
Niederlande	39.638	+ 17,7	247.311	+ 12,5
Schweden	1.305	+ 34,5	7.088	+ 31,5
Schweiz, Liechtenstein	61.214	- 0,1	245.107	- 5,0
Spanien	463	+ 19,6	2.298	+ 5,5
Polen	748	+ 16,0	4.374	+ 12,4
Tschechische Republik	1.039	+ 81,6	4.706	+ 56,1
Slowakei	163	+ 75,3	682	+ 62,8
Slowenien	93	- 33,1	315	- 8,2
Ungarn	169	- 24,9	706	- 19,7
GUS	228	+ 17,5	1.483	+ 32,6
Übriges Europa	1.315	+ 24,1	6.856	+ 27,8
Australien, Neuseeland	163	- 44,6	1.207	- 14,0
USA, Kanada	749	- 9,3	3.426	- 2,5
Übriges Ausland	1.254	+ 73,7	4.051	+ 41,4
Ausland gesamt	374.261	+ 8,1	1.890.733	+ 6,6
<b>INSGESAMT</b>	<b>405.348</b>	<b>+ 7,1</b>	<b>1.993.059</b>	<b>+ 6,3</b>

## 5. ZEITREIHEN

### 5.1 Entwicklung des Bettenbestandes nach Unterkunftsarten

#### 5.1.1 Grundzahlen

Sommerhalbjahre	Gewerbe	Privat	Übrige	Gesamt
1950	7.198	2.959	1.935	12.092
1955	11.335	8.064	3.448	22.847
1960	15.357	14.316	5.494	35.167
1965	21.308	24.850	6.310	52.468
1970	28.049	27.152	8.153	63.354
1971	28.649	28.483	8.696	65.828
1972	28.048	29.056	8.124	65.228
1973	30.255	31.911	8.104	70.270
1974	29.868	29.839	6.780	66.487
1975	30.407	30.546	6.546	67.499
1976	30.991	33.201	5.870	70.062
1977	32.713	34.030	5.305	72.048
1978	33.751	33.702	5.512	72.965
1979	34.335	34.860	5.741	74.936
1980	34.345	35.908	5.229	75.482
1981	34.662	37.091	4.164	75.917
1982	34.998	37.088	3.982	76.068
1983	34.822	36.667	4.156	75.645
1984	35.133	36.671	4.445	76.249
1985	35.077	36.088	5.195	76.360
1986	34.965	36.802	4.786	76.553
1987	34.847	36.469	4.610	75.926
1988	34.669	36.182	4.753	75.604
1989	34.423	36.546	4.838	75.807
1990	33.890	35.384	5.554	74.828
1991	33.620	34.721	5.642	73.983
1992	33.097	34.366	5.251	72.714
1993	32.957	34.148	4.901	72.006
1994	33.443	33.390	4.927	71.760
1995	33.806	32.519	5.055	71.380
1996	33.514	32.513	5.137	71.164
1997	32.933	31.696	5.142	69.771
1998	33.477	30.184	5.148	68.809
1999	32.813	30.086	4.979	67.878
2000	32.681	29.849	5.217	67.747
2001	32.799	28.965	5.055	66.819
2002	32.360	28.070	5.115	65.545
2003	32.317	27.612	5.465	65.394
2004	31.486	27.969	5.477	64.932
2005	32.222	28.450	5.557	66.229
2006	32.465	28.217	5.970	66.652
2007	33.321	28.255	6.059	67.635
2008	32.722	27.804	6.220	66.746

### 5.1.2 In Prozent <sup>1)</sup>

Sommer- halbjahre	Gewerbe	Privat	Übrige	Gesamt
1950	59,5	24,5	16,0	100
1955	49,6	35,3	15,1	100
1960	43,7	40,7	15,6	100
1965	40,6	47,4	12,0	100
1970	44,2	42,9	12,9	100
1971	43,5	43,3	13,2	100
1972	43,0	44,5	12,5	100
1973	43,1	45,4	11,5	100
1974	44,9	44,9	10,2	100
1975	45,0	45,3	9,7	100
1976	44,2	47,4	8,4	100
1977	45,4	47,2	7,4	100
1978	46,2	46,2	7,6	100
1979	45,8	46,5	7,7	100
1980	45,5	47,6	6,9	100
1981	45,7	48,8	5,5	100
1982	46,0	48,8	5,2	100
1983	46,0	48,5	5,5	100
1984	46,1	48,1	5,8	100
1985	45,9	47,3	6,8	100
1986	45,7	48,1	6,2	100
1987	45,9	48,0	6,1	100
1988	45,9	47,9	6,2	100
1989	45,4	48,2	6,4	100
1990	45,3	47,3	7,4	100
1991	45,3	46,9	7,6	100
1992	45,5	47,3	7,2	100
1993	45,8	47,4	6,8	100
1994	46,6	46,5	6,9	100
1995	47,3	45,6	7,1	100
1996	47,1	45,7	7,2	100
1997	47,2	45,4	7,4	100
1998	48,6	43,9	7,5	100
1999	48,4	44,3	7,3	100
2000	48,2	44,1	7,7	100
2001	49,1	43,3	7,6	100
2002	49,4	42,8	7,8	100
2003	49,4	42,2	8,4	100
2004	48,5	43,1	8,4	100
2005	48,6	43,0	8,4	100
2006	48,7	42,3	9,0	100
2007	49,3	41,8	9,0	100
2008	49,0	41,7	9,3	100

1) Rundungsdifferenzen werden nicht ausgeglichen

## 5.2. Auslastung der gewerblichen und privaten Betten in Prozent

Sommer- halbjahre	Gewerbe	Privat	Gewerbe und Privat
1965	32	26	29
1966	32	28	30
1967	30	26	28
1968	30	27	29
1969	29	29	29
1970	32	31	31
1971	33	36	35
1972	35	37	37
1973	33	34	33
1974	30	31	31
1975	32	32	32
1976	33	29	31
1977	31	26	29
1978	30	26	28
1979	32	25	28
1980	34	26	30
1981	33	24	29
1982	32	23	28
1983	29	19	26
1984	29	19	24
1985	29	19	24
1986	29	19	24
1987	29	18	23
1988	30	18	24
1989	32	19	26
1990	34	21	28
1991	37	23	30
1992	37	24	30
1993	34	22	28
1994	32	21	26
1995	30	19	25
1996	29	18	24
1997	29	18	24
1998	30	18	24
1999	31	18	25
2000	31	17	24
2001	31	18	25
2002	33	17	26
2003	33	18	26
2004	33	18	26
2005	32	17	25
2006	31	16	24
2007	33	16	25
2008	34	16	26

### 5.3 Ankünfte von In- und Ausländern

Sommer- halbjahre	Ausländer		Inländer		Gesamt	
	Absolut	in %	Absolut	in %	Absolut	in %
1955	204.644	78,6	55.852	21,4	260.496	100,0
1960	323.874	83,2	65.460	16,8	389.334	100,0
1965	370.975	84,1	70.244	15,9	441.219	100,0
1966	390.249	84,0	74.228	16,0	464.477	100,0
1967	365.328	83,9	70.128	16,1	435.456	100,0
1968	400.923	84,4	74.089	15,6	475.012	100,0
1969	414.465	84,6	75.206	15,4	489.671	100,0
1970	472.909	86,2	75.559	13,8	548.468	100,0
1971	531.421	87,2	77.684	12,8	609.105	100,0
1972	567.911	87,7	79.385	12,3	647.296	100,0
1973	559.699	87,3	81.726	12,7	641.425	100,0
1974	497.411	86,2	79.864	13,8	577.275	100,0
1975	530.587	86,2	85.056	13,8	615.643	100,0
1976	547.273	84,9	97.019	15,1	644.292	100,0
1977	540.368	83,8	104.174	16,2	644.542	100,0
1978	529.050	83,3	106.437	16,7	635.487	100,0
1979	568.558	83,1	115.594	16,9	684.152	100,0
1980	585.957	83,0	120.045	17,0	706.002	100,0
1981	600.279	82,9	123.391	17,1	723.670	100,0
1982	608.996	83,4	120.781	16,6	729.777	100,0
1983	609.520	82,6	128.570	17,4	738.090	100,0
1984	585.497	82,3	125.721	17,7	711.218	100,0
1985	590.059	82,1	128.781	17,9	718.840	100,0
1986	597.836	82,1	130.738	17,9	728.574	100,0
1987	577.596	82,0	126.737	18,0	704.333	100,0
1988	598.327	81,3	137.374	18,7	735.701	100,0
1989	643.452	81,7	144.396	18,3	787.848	100,0
1990	719.636	83,6	141.478	16,4	861.114	100,0
1991	773.222	83,5	152.248	16,5	925.470	100,0
1992	750.816	83,9	144.103	16,1	894.919	100,0
1993	672.143	82,8	139.515	17,2	811.658	100,0
1994	641.632	81,0	150.306	19,0	791.938	100,0
1995	610.953	81,1	142.217	18,9	753.170	100,0
1996	597.776	81,4	136.589	18,6	734.365	100,0
1997	595.262	80,7	142.446	19,3	737.708	100,0
1998	596.999	80,4	145.447	19,6	742.446	100,0
1999	605.418	80,1	150.730	19,9	756.148	100,0
2000	608.896	79,2	160.038	20,8	768.934	100,0
2001	621.393	78,8	167.374	21,2	788.767	100,0
2002	641.978	78,7	174.111	21,3	816.089	100,0
2003	667.426	79,5	172.438	20,5	839.864	100,0
2004	656.977	79,0	174.992	21,0	831.969	100,0
2005	653.462	79,6	167.477	20,4	820.939	100,0
2006	657.606	79,7	167.195	20,3	824.801	100,0
2007	707.398	79,9	178.469	20,1	885.867	100,0
2008	727.345	79,9	182.753	20,1	910.098	100,0

#### 5.4 Nächtigungen von In- und Ausländern

Sommer- halbjahre	Ausländer		Inländer		Gesamt	
	Absolut	in %	Absolut	in %	Absolut	in %
1955	1.000.073	83,9	192.165	16,1	1.192.238	100,0
1960	1.733.009	86,5	269.502	13,5	2.002.511	100,0
1965	2.479.641	90,0	276.039	10,0	2.755.680	100,0
1966	2.619.245	90,0	292.363	10,0	2.911.608	100,0
1967	2.566.249	90,4	271.255	9,6	2.837.504	100,0
1968	2.717.066	90,2	295.455	9,8	3.012.521	100,0
1969	2.866.171	90,8	290.067	9,2	3.156.238	100,0
1970	3.261.301	92,0	282.108	8,0	3.543.409	100,0
1971	3.808.213	92,7	299.661	7,3	4.107.874	100,0
1972	4.153.417	93,2	301.434	6,8	4.454.851	100,0
1973	4.076.597	93,2	296.691	6,8	4.373.288	100,0
1974	3.653.211	92,7	289.609	7,3	3.942.820	100,0
1975	3.872.174	92,4	316.953	7,6	4.189.127	100,0
1976	3.890.472	92,1	333.560	7,9	4.224.032	100,0
1977	3.719.224	91,5	345.905	8,5	4.065.129	100,0
1978	3.631.426	90,9	363.917	9,1	3.995.343	100,0
1979	3.813.631	90,7	391.302	9,3	4.204.933	100,0
1980	3.843.016	90,2	415.397	9,8	4.258.413	100,0
1981	3.865.660	90,1	424.857	9,9	4.290.517	100,0
1982	3.693.846	89,9	413.262	10,1	4.107.108	100,0
1983	3.461.717	89,2	418.765	10,8	3.880.482	100,0
1984	3.218.154	88,7	410.363	11,3	3.628.517	100,0
1985	3.188.557	88,5	415.791	11,5	3.604.348	100,0
1986	3.174.744	88,3	421.405	11,7	3.596.149	100,0
1987	3.065.761	88,2	411.429	11,8	3.477.190	100,0
1988	3.109.630	87,6	441.277	12,4	3.550.907	100,0
1989	3.313.657	87,4	475.733	12,6	3.789.390	100,0
1990	3.542.191	88,5	458.263	11,5	4.000.454	100,0
1991	3.825.982	88,8	480.297	11,2	4.306.279	100,0
1992	3.827.214	89,5	450.480	10,5	4.277.694	100,0
1993	3.507.339	89,1	429.420	10,9	3.936.759	100,0
1994	3.246.482	87,7	456.415	12,3	3.702.897	100,0
1995	3.031.810	87,5	435.068	12,5	3.466.878	100,0
1996	2.906.110	87,6	410.395	12,4	3.316.505	100,0
1997	2.841.559	87,3	414.587	12,7	3.256.146	100,0
1998	2.849.694	87,1	423.105	12,9	3.272.799	100,0
1999	2.845.685	86,9	430.283	13,1	3.275.968	100,0
2000	2.771.465	85,9	453.105	14,1	3.224.570	100,0
2001	2.795.454	85,5	473.038	14,5	3.268.492	100,0
2002	2.838.590	86,2	455.411	13,8	3.294.001	100,0
2003	2.907.203	86,5	452.781	13,5	3.359.984	100,0
2004	2.867.524	86,1	461.264	13,9	3.328.788	100,0
2005	2.810.537	87,0	420.073	13,0	3.230.610	100,0
2006	2.718.567	86,6	419.782	13,4	3.138.349	100,0
2007	2.951.789	86,8	449.334	13,2	3.401.123	100,0
2008	2.908.559	86,5	455.632	13,5	3.364.191	100,0

## 5.5 Nächtigungen nach Unterkunftsarten

Sommer- halbjahre	Gewerbe	Privat	Übrige	Gesamt
1957	973.703	444.131	79.666	1.497.500
1959	1.037.660	673.141	121.299	1.832.100
1961	1.163.353	973.341	175.768	2.312.462
1963	1.284.037	1.165.741	261.076	2.710.854
1965	1.284.185	1.210.473	261.022	2.755.680
1966	1.338.652	1.290.144	282.812	2.911.608
1967	1.338.975	1.222.917	275.612	2.837.504
1968	1.380.850	1.275.631	356.040	3.012.521
1969	1.428.287	1.338.671	389.280	3.156.238
1970	1.640.600	1.494.010	408.799	3.543.409
1971	1.806.046	1.839.730	462.098	4.107.874
1972	1.878.168	1.999.787	576.896	4.454.851
1973	1.814.293	2.003.402	555.593	4.373.288
1974	1.672.763	1.727.024	543.033	3.942.820
1975	1.810.356	1.801.270	577.501	4.189.127
1976	1.872.211	1.742.695	609.126	4.224.032
1977	1.845.227	1.659.155	560.747	4.065.129
1978	1.869.107	1.586.941	539.295	3.995.343
1979	2.012.823	1.609.745	582.365	4.204.933
1980	2.117.889	1.929.787	510.737	4.558.413
1981	2.085.272	1.635.112	570.133	4.290.517
1982	2.029.829	1.564.888	512.391	4.107.108
1983	1.954.837	1.443.327	482.318	3.880.482
1984	1.877.448	1.298.389	452.680	3.628.517
1985	1.846.604	1.269.584	488.160	3.604.348
1986	1.861.584	1.273.872	460.693	3.596.149
1987	1.837.810	1.210.569	428.811	3.477.190
1988	1.893.853	1.211.843	445.211	3.550.907
1989	2.033.841	1.302.978	452.571	3.789.390
1990	2.139.432	1.389.148	471.874	4.000.454
1991	2.286.865	1.489.113	530.301	4.306.279
1992	2.250.263	1.490.641	536.790	4.277.694
1993	2.070.176	1.388.660	477.923	3.936.759
1994	1.947.977	1.270.690	484.230	3.702.897
1995	1.864.050	1.153.523	449.305	3.466.878
1996	1.799.149	1.071.019	446.337	3.316.505
1997	1.770.544	1.059.825	425.777	3.256.146
1998	1.825.489	997.170	450.140	3.272.799
1999	1.852.917	990.121	432.930	3.275.968
2000	1.839.770	957.000	427.800	3.224.570
2001	1.873.134	952.038	443.320	3.268.492
2002	1.943.595	903.699	446.707	3.294.001
2003	1.977.177	897.862	484.945	3.359.984
2004	1.921.362	921.293	486.133	3.328.788
2005	1.898.886	874.235	457.489	3.230.610
2006	1.868.097	812.555	457.697	3.138.349
2007	1.999.994	821.753	579.376	3.401.123
2008	2.052.951	823.931	487.309	3.364.191

## 5.6 Entwicklung der mittleren Aufenthaltsdauer in Tagen

Tourismus- jahr	Winter	Sommer	Tourismus- jahr
1955/56	6,8	4,7	5,3
1961/62	6,9	5,8	6,2
1963/64	7,3	6,1	6,5
1965/66	7,1	6,3	6,6
1966/67	7,0	6,5	6,7
1967/68	7,2	6,3	6,7
1968/69	7,5	6,5	6,8
1969/70	7,5	6,5	6,8
1970/71	7,4	6,7	7,0
1971/72	7,3	6,9	7,0
1972/73	7,1	6,8	6,9
1973/74	7,1	6,8	6,9
1974/75	7,1	6,8	6,9
1975/76	6,9	6,6	6,7
1976/77	7,0	6,3	6,6
1977/78	6,9	6,3	6,6
1978/79	6,7	6,2	6,4
1979/80	6,6	6,0	6,3
1980/81	6,6	5,9	6,3
1981/82	6,5	5,6	6,1
1982/83	6,3	5,3	5,8
1983/84	6,0	5,1	5,6
1984/85	6,3	5,0	5,6
1985/86	6,2	4,9	5,6
1986/87	6,0	4,9	5,5
1987/88	6,0	4,8	5,4
1988/89	5,8	4,8	5,3
1989/90	5,8	4,6	5,2
1990/91	5,7	4,7	5,1
1991/92	5,5	4,8	5,1
1992/93	5,7	4,9	5,3
1993/94	5,7	4,7	5,2
1994/95	5,5	4,6	5,1
1995/96	5,4	4,5	5,0
1996/97	5,4	4,4	4,9
1997/98	5,2	4,4	4,9
1998/99	5,2	4,3	4,8
1999/00	5,0	4,2	4,6
2000/01	5,1	4,1	4,7
2001/02	5,0	4,0	4,6
2002/03	4,9	4,0	4,5
2003/04	4,9	4,0	4,5
2004/05	4,8	3,9	4,4
2005/06	4,7	3,8	4,3
2006/07	4,7	3,8	4,3
2007/08	4,6	3,7	4,2

## 5.7 Ankünfte und Nächtigungen im Tourismusjahr

Tourismusjahr	Wintersaison		Sommersaison		Tourismusjahr	
	Ankünfte	Nächtigungen	Ankünfte	Nächtigungen	Ankünfte	Nächtigungen
1956/57	129.761	878.637	310.226	1.497.521	439.987	2.376.158
1958/59	153.622	1.079.047	372.514	1.832.063	526.136	2.911.110
1960/61	186.428	1.362.538	424.734	2.312.462	611.162	3.675.000
1962/63	196.252	1.458.492	443.735	2.710.854	639.987	4.169.346
1964/65	211.525	1.586.134	441.219	2.755.680	652.744	4.341.814
1965/66	240.198	1.701.431	464.477	2.911.608	704.675	4.613.039
1966/67	242.516	1.698.349	435.456	2.837.504	677.972	4.535.853
1967/68	252.678	1.824.339	475.012	3.012.521	727.690	4.836.860
1968/69	274.128	2.059.707	489.671	3.156.238	763.799	5.215.945
1969/70	285.088	2.142.680	548.468	3.543.409	833.556	5.686.089
1970/71	309.289	2.295.682	609.105	4.107.874	918.394	6.403.556
1971/72	326.311	2.387.110	647.296	4.454.851	973.607	6.841.961
1972/73	373.026	2.647.272	641.425	4.373.288	1.014.451	7.020.560
1973/74	412.330	2.916.905	577.275	3.942.820	989.605	6.859.725
1974/75	457.237	3.259.067	615.643	4.189.127	1.072.880	7.448.194
1975/76	497.009	3.443.256	644.292	4.224.032	1.141.301	7.667.288
1976/77	514.528	3.625.155	644.542	4.065.129	1.159.070	7.690.284
1977/78	539.609	3.705.095	635.487	3.995.343	1.175.096	7.700.438
1978/79	551.420	3.691.999	684.152	4.204.933	1.235.572	7.896.932
1979/80	588.210	3.903.390	706.002	4.258.413	1.294.212	8.161.803
1980/81	625.852	4.139.560	723.670	4.290.517	1.349.522	8.430.077
1981/82	660.318	4.322.040	729.777	4.107.108	1.390.095	8.429.148
1982/83	667.571	4.238.732	738.090	3.880.482	1.405.661	8.119.214
1983/84	708.761	4.254.789	711.218	3.628.517	1.419.979	7.883.306
1984/85	684.446	4.310.760	718.840	3.604.348	1.403.286	7.915.108
1985/86	700.784	4.358.592	728.574	3.596.149	1.429.358	7.954.741
1986/87	726.827	4.378.651	704.333	3.477.190	1.431.160	7.855.841
1987/88	737.910	4.403.811	735.701	3.550.907	1.473.611	7.954.718
1988/89	785.934	4.587.087	787.848	3.789.390	1.573.782	8.376.477
1989/90	703.758	4.104.318	861.114	4.000.454	1.564.872	8.104.772
1990/91	766.138	4.374.034	925.470	4.306.279	1.691.608	8.680.313
1991/92	813.216	4.503.891	894.919	4.277.694	1.708.135	8.781.585
1992/93	823.250	4.699.406	811.658	3.936.759	1.634.908	8.636.165
1993/94	823.825	4.662.964	791.938	3.702.897	1.615.763	8.365.861
1994/95	814.778	4.467.396	753.170	3.466.878	1.567.948	7.934.274
1995/96	828.032	4.497.549	734.365	3.316.505	1.562.397	7.814.054
1996/97	801.671	4.343.074	737.708	3.256.146	1.539.379	7.599.220
1997/98	831.856	4.367.016	742.446	3.272.799	1.574.302	7.639.815
1998/99	859.596	4.474.646	756.148	3.275.968	1.615.744	7.750.614
1999/00	911.480	4.565.031	768.934	3.224.570	1.680.414	7.789.601
2000/01	883.314	4.521.546	788.767	3.268.492	1.672.081	7.790.038
2001/02	912.945	4.595.938	816.089	3.294.001	1.729.034	7.889.939
2002/03	950.189	4.674.446	839.864	3.359.984	1.790.053	8.034.430
2003/04	964.006	4.681.019	831.969	3.328.788	1.795.975	8.009.807
2004/05	973.048	4.707.666	820.939	3.230.610	1.793.987	7.938.276
2005/06	991.927	4.646.364	824.801	3.138.349	1.816.728	7.784.713
2006/07	958.711	4.458.372	885.867	3.401.123	1.844.578	7.859.495
2007/08	1.064.088	4.865.913	910.098	3.364.191	1.974.186	8.230.104