



2009

Tourismus – Sommer 2007

Tourismus Sommer 2007

Amt der Vorarlberger Landesregierung
Landesstelle für Statistik



Herausgeber und Hersteller

Amt der Vorarlberger Landesregierung
Landesstelle für Statistik
Römerstraße 14
A-6901 Bregenz
Internet: www.vorarlberg.at
E-Mail: statistik@vorarlberg.at
Telefon: +43(0)5574/511-20155 bzw. 20157
Telefax: +43(0)5574/511-920197

Redaktion

DI Egon Rucker, Doris Krammer

Inhalt

Doris Krammer
Telefon: +43(0)5574/20157
E-Mail: doris.krammer@vorarlberg.at

Bregenz, April 2009

Inhaltsverzeichnis

Bericht Sommerhalbjahr 2007	5
Grafiken	7
1. Ergebnisse nach Bundesländern im Sommerhalbjahr 2007	
1.1 Bettenbestand	15
1.2 Ankünfte	15
1.3 Nächtigungen	16
1.4 Kennzahlen	16
2. Bettenbestand im Sommerhalbjahr 2007	
2.1 Betriebe und Betten nach Unterkunftsarten	17
2.2 Bettenbestand nach Regionen und Unterkunftsarten	17
2.3 Bettenbestand nach Gemeinden und Unterkunftsarten	18
2.4 Bettenbestand und Bettenauslastung in gewerblichen Beherbergungs- betrieben nach Gemeinden und Kategorien	22
3. Ankünfte und Nächtigungen im Sommerhalbjahr 2007	
3.1 Ankünfte und Nächtigungen nach Unterkunftsarten	26
3.2 Ankünfte nach Berichtsgemeinden und Unterkunftsarten	27
3.3 Nächtigungen nach Berichtsgemeinden und Unterkunftsarten	29
3.4 Ankünfte und Nächtigungen nach Regionen	31
3.5 Ankünfte in gewerblichen Beherbergungsbetrieben	31
3.6 Nächtigungen in gewerblichen Beherbergungsbetrieben	31
3.7 Ankünfte und Nächtigungen nach ausgewählten Herkunftsländern	32
3.8 Ankünfte und Nächtigungen der Regionen nach ausgewählten Herkunftsländern	33
4. Tourismusjahr 2006/2007	
4.1 Ankünfte und Nächtigungen nach Unterkunftsarten	39
4.2 Ankünfte nach Berichtsgemeinden und Unterkunftsarten	40
4.3 Nächtigungen nach Berichtsgemeinden und Unterkunftsarten	42
4.4 Ankünfte und Nächtigungen nach Regionen	44
4.5 Ankünfte in gewerblichen Beherbergungsbetrieben	44
4.6 Nächtigungen in gewerblichen Beherbergungsbetrieben	44
4.7 Ankünfte und Nächtigungen nach ausgewählten Herkunftsländern	45
4.8 Ankünfte und Nächtigungen der Regionen nach ausgewählten Herkunftsländern	46
5. Zeitreihen	
5.1 Entwicklung des Bettenbestandes nach Unterkunftsarten in den Sommerhalbjahren	52
5.2 Auslastung der gewerblichen und privaten Betten in Prozent in den Sommerhalbjahren	54
5.3 Ankünfte von In- und Ausländern in den Sommerhalbjahren	55
5.4 Nächtigungen von In- und Ausländern in den Sommerhalbjahren	56
5.5 Nächtigungen nach Unterkunftsarten in den Sommerhalbjahren	57
5.6 Entwicklung der mittleren Aufenthaltsdauer in Tagen im Tourismusjahr 2006/2007	58
5.7 Ankünfte und Nächtigungen im Tourismusjahr 2006/2007	59

Sommersaison 2007: Gymnaestrada beschert große Steigerungen der Gäste- und Nächtigungszahlen

Die Vorarlberger Tourismusbetriebe meldeten Ankünfte von rund 885.900 Gästen (+7,4%) und 3.401.100 Übernachtungen (+8,4%). Diese Nächtigungszahl des Sommers 2007 war die höchste seit dem Sommer 1995.

Auffallend hoch war der Anstieg der Juli-Tourismuszahlen. Verglichen mit dem Juli des Vorjahres, wurden um 15,3% mehr Ankünfte und um 27,2% mehr Übernachtungen in Vorarlberg gebucht.

Hauptverantwortlich für diesen starken Anstieg war die Gymnaestrada 2007, die in der Zeit vom 8. bis 14. Juli im Vorarlberger Rheintal mit Dornbirn als Hauptveranstaltungsort abgehalten wurde. Die Teilnehmer nächtigten großteils in Schulen und Turnhallen, die für diese Veranstaltung zu Massenunterkünften umgestaltet wurden. Dadurch erklärt sich auch der Nächtigungsanstieg von fast 50% in dieser Kategorie. Aber auch ohne Gymnaestrada wäre in der Sommersaison 2007 ein Nächtigungsplus von rund 2,5% erreicht worden.

In der Bettenstatistik wurden diese Betten als „Zusatzbetten“ (nicht dauerhaft verfügbare Betten) erfasst. In der Bettenstatistik 2007 scheinen diese Zusatzbetten nicht auf, da in dieser Statistik nur Betriebe und Betten ausgewertet werden.

Werden die Nächtigungen nach Kategorien saisonal betrachtet, so erreichten die gewerblichen Ferienwohnungen eine Nächtigungssteigerung von 24,7%; Hotels, Gasthöfe und Pensionen 6,3%. Private Ferienwohnungen verzeichneten eine Steigerung von 2,8%, die Privatzimmer hingegen mussten mit einem Nächtigungsrückgang von 3,4% die Saison abschließen. Ein leichtes Nächtigungsminus war auch bei den Campingplätzen festzustellen (-0,4%).

Bei den Massenunterkünften war die Gymnaestrada im Juli 2007 ausschlaggebend für den Nächtigungszuwachs von 46,5% gegenüber der Vorjahressaison.

Hotels, Gasthöfe, Pensionen gew. Ferienwohnungen	1.999.994	Nächtigungen	7,1%
Private Ferienwohnungen	605.308	Nächtigungen	2,8%
Privatzimmer	216.445	Nächtigungen	-3,4%
Campingplätze	193.688	Nächtigungen	-0,4%
Massenunterkünfte	385.688	Nächtigungen	46,5%

In allen Regionen des Landes konnte das Vorjahresergebnis übertroffen werden. Das größte Plus verzeichnete die Region Bodensee-Vorarlberg, in welcher der Großteil der Gymnaestrada-Teilnehmer nächtigte.

Region	Nächtigungsziffer		Veränderung	
	Sommersaison	Sommersaison	absolut	in %
	2006	2007		
Alpenregion Bludenz	344.117	363.129	+19.012	+5,5
Arlberg	114.799	116.470	+1.671	+1,5
Bodensee-Vorarlberg	595.347	770.003	+174.656	+29,3
Bregenzerwald	731.979	759.589	+27.610	+3,8
Kleinwalsertal	717.284	732.714	+15.430	+2,2
Montafon	634.823	659.218	+24.395	+3,8
VORARLBERG	3.138.349	3.401.123	+262.774	+8,4

In den Vorarlberger Fremdenverkehrsbetrieben wurden von rund 178.500 inländischen Gästen 450.000 Übernachtungen gebucht. Gegenüber der Sommersaison 2006 ist dies ein Zuwachs von 7%. Vermehrt wurden Nächtigungen von niederländischen Gästen (+22,0%), Besuchern aus Belgien (+25,3%) und der Schweiz und Liechtenstein (+19,4) verzeichnet. Die meisten Gäste kommen aus unserem Nachbarland Deutschland; diese haben das Nächtigungsniveau des Vorjahres gehalten (+0,7%).

Herkunftsländer	Nächtigungsziffer		Veränderung	
	Sommersaison	Sommersaison	absolut	in %
	2006	2007		
Österreich	419.782	449.334	+29.552	+7,0
Deutschland	1.918.213	1.932.070	+13.857	+0,7
Schweiz u. Liechtenstein	278.992	333.083	+54.091	+19,4
Niederlande	211.360	257.921	+46.561	+22,0
Frankreich, Monaco	81.102	84.864	+3.762	+4,6
Belgien	59.709	74.800	+15.091	+25,3
Italien	40.975	42.482	+1.507	+3,7
Vereinigtes Königreich	26.733	37.537	+10.804	+40,4
Schweden	8.700	18.022	+9.322	.
Dänemark	9.158	15.121	+5.963	+65,1
Portugal	727	14.238	+13.511	.
USA	10.460	13.561	+3.101	+29,6
Tschechische Republik	8.237	13.405	+5.168	+62,7
übriges Ausland	64.201	114.685	+50.484	+78,6
Gesamt	3.138.349	3.401.123	+262.774	+8,4

Durchschnittlich verweilte ein Gast in Vorarlberg im Sommer 2007 3,84 Tage. Im Durchschnitt der letzten 10 Jahre beträgt die Aufenthaltsdauer 4,06 Tage.

Sommersaison	Ankünfte	Nächtigungen	Ø Aufenthalts- dauer
1998	742.446	3.272.799	4,41
1999	756.148	3.275.968	4,33
2000	768.934	3.224.570	4,19
2001	788.767	3.268.492	4,14
2002	816.089	3.294.001	4,04
2003	839.864	3.359.984	4,00
2004	831.969	3.328.788	4,00
2005	820.939	3.230.610	3,94
2006	824.801	3.138.349	3,80
2007	885.867	3.401.123	3,84
Ø 1998 - 2007	807.582	3.279.468	4,06

Im **Tourismusjahr 2006/2007** in dem die Wintersaison 2006/07 und die Sommersaison 2007 gemeinsam betrachtet werden, wurden 1.844.600 Ankünfte (+1,5%) und 7.859.500 Nächtigungen (+1,0%) registriert.

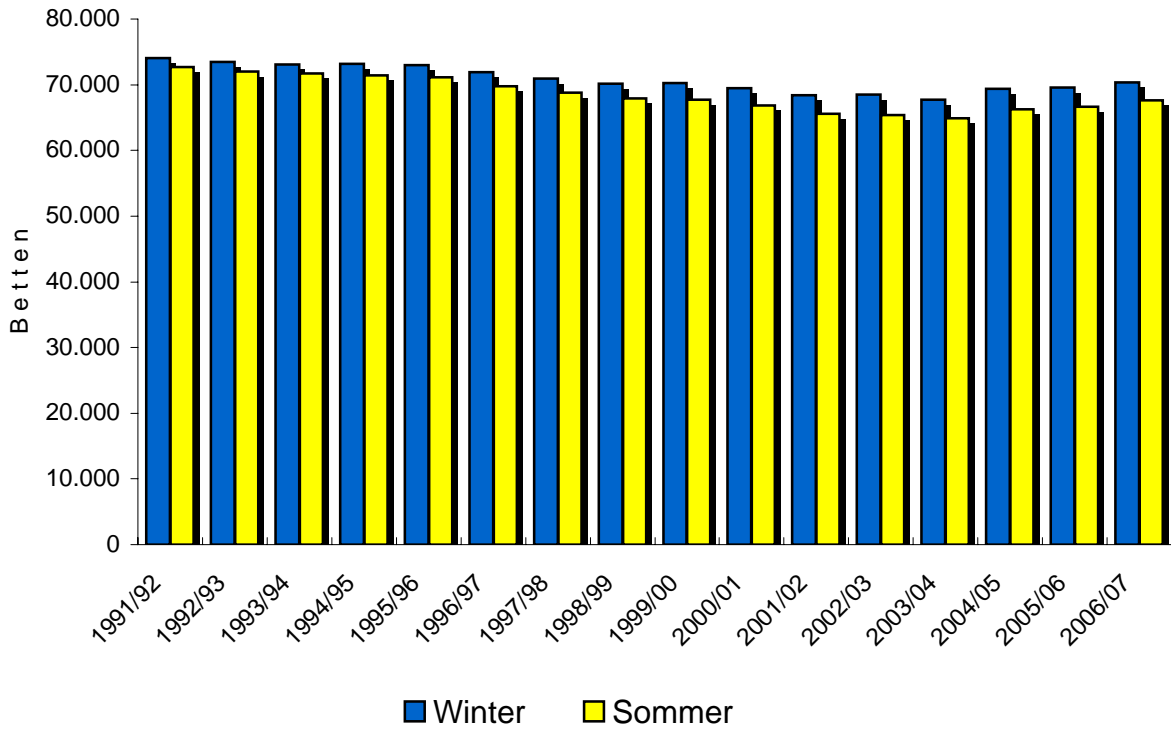
In den gewerblichen Beherbergungsbetrieben wurde das Nächtigungsniveau des Tourismusjahres 2005/2006 leicht übertroffen (+1,2%). Einen Rückgang von 4,7% verzeichneten die Privatquartiere. In der Kategorie „Sonstige Unterkünfte“ (Massenunterkünfte und Campingplätze) übernachteten 10% mehr Gäste, diese buchten 15,9% mehr Übernachtungen.

Hotels, Gasthöfe, Pensionen gew. Ferienwohnungen	4.868.916	Nächtigungen	1,2%
Private Ferienwohnungen	1.541.823	Nächtigungen	-3,2%
Privatzimmer	551.855	Nächtigungen	-8,8%
Campingplätze	290.841	Nächtigungen	0,6%
Massenunterkünfte	606.060	Nächtigungen	25,0%

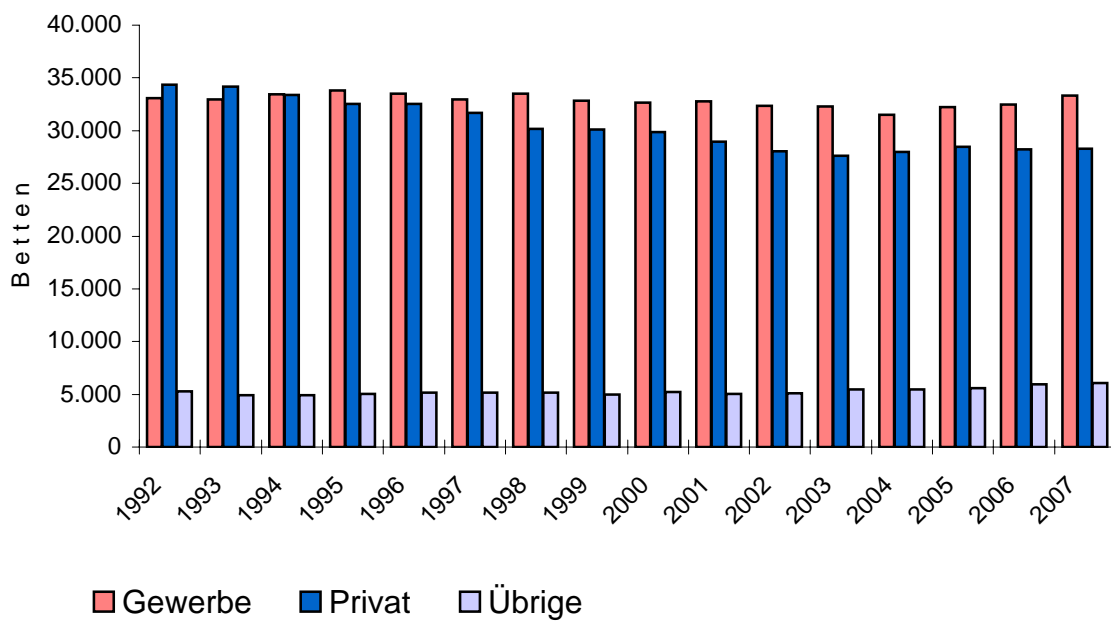
Die meisten Nächtigungen meldete das Montafon, gefolgt vom Bregenzerwald, Kleinwalsertal und Bodensee-Vorarlberg. Steigerungen gegenüber dem Vergleichszeitraum des Vorjahres erreichten die Regionen Bodensee-Vorarlberg und das Montafon.

Region	Nächtigungsziffer		Veränderung	
	Tourismusjahr 2005/06	Tourismusjahr 2006/07	absolut	in %
Alpenregion Bludenz	858.797	858.433	-364	-0,0
Arlberg	982.129	964.697	-17.432	-1,8
Bodensee-Vorarlberg	936.885	1.117.058	+180.173	+19,2
Bregenzerwald	1.596.863	1.570.768	-26.095	-1,6
Kleinwalsertal	1.542.194	1.474.133	-68.061	-4,4
Montafon	1.867.845	1.874.406	+6.561	+0,4
VORARLBERG	7.784.713	7.859.495	+74.782	+1,0

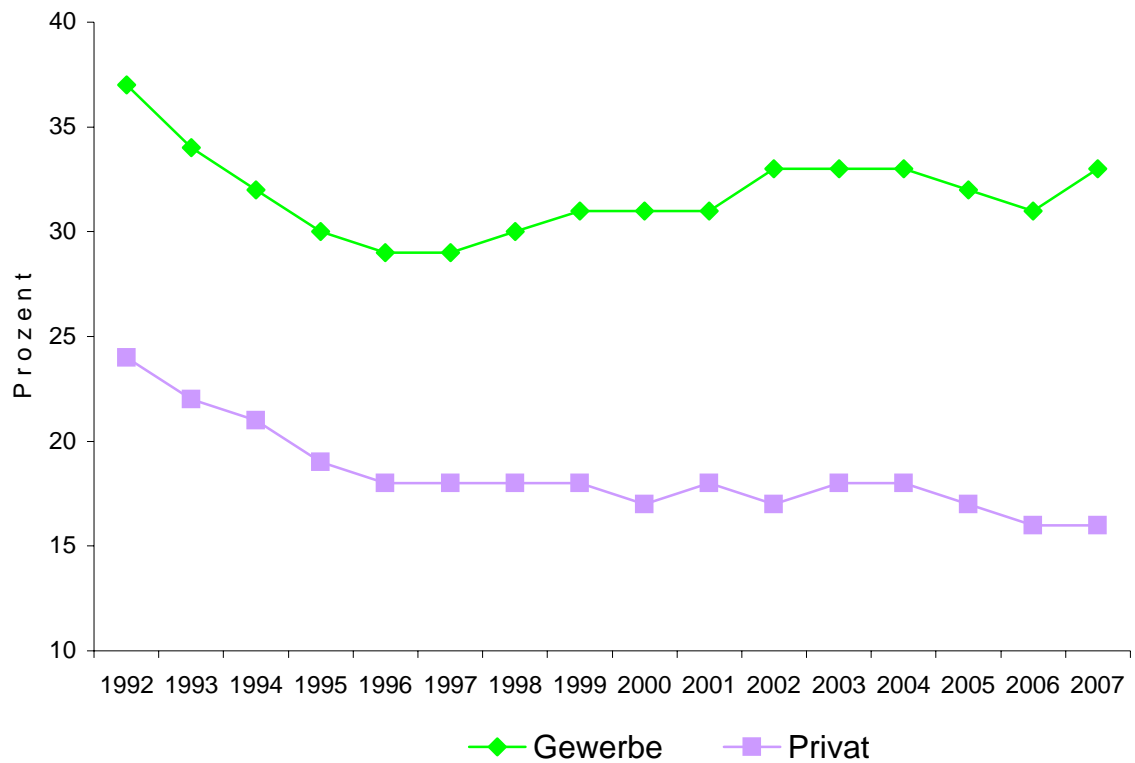
Entwicklung des Bettenbestandes in der Winter- und Sommersaison



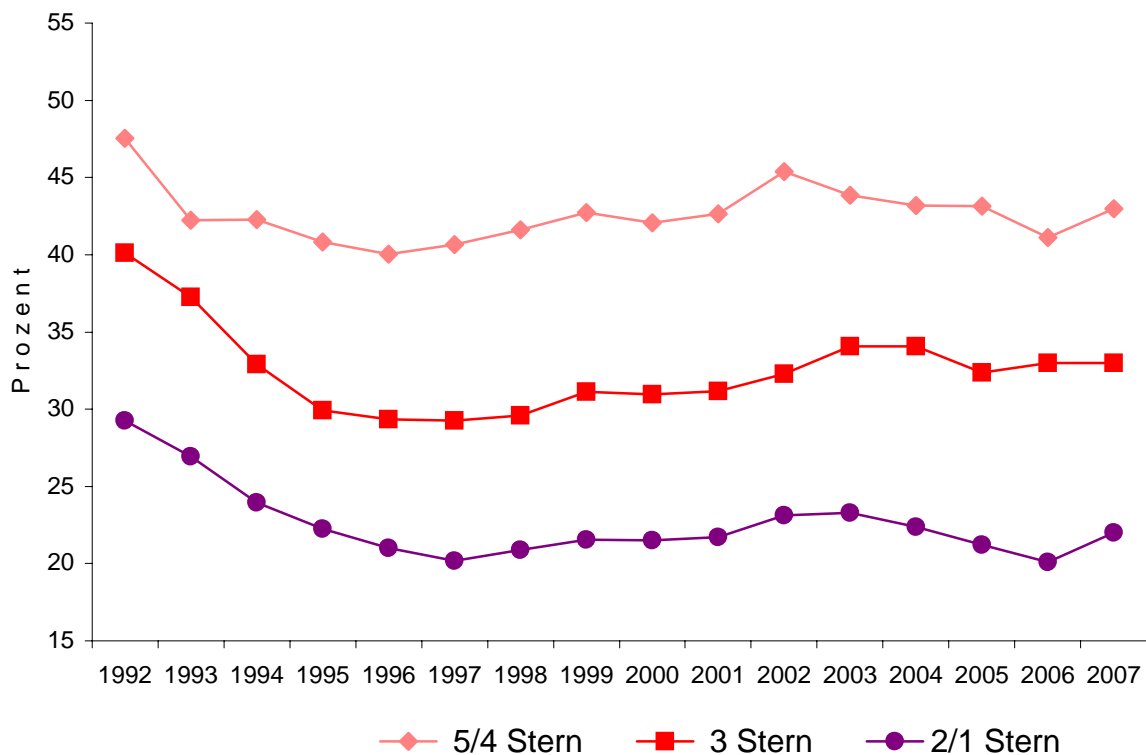
Bettenbestand nach Unterkunftsarten in der Sommersaison



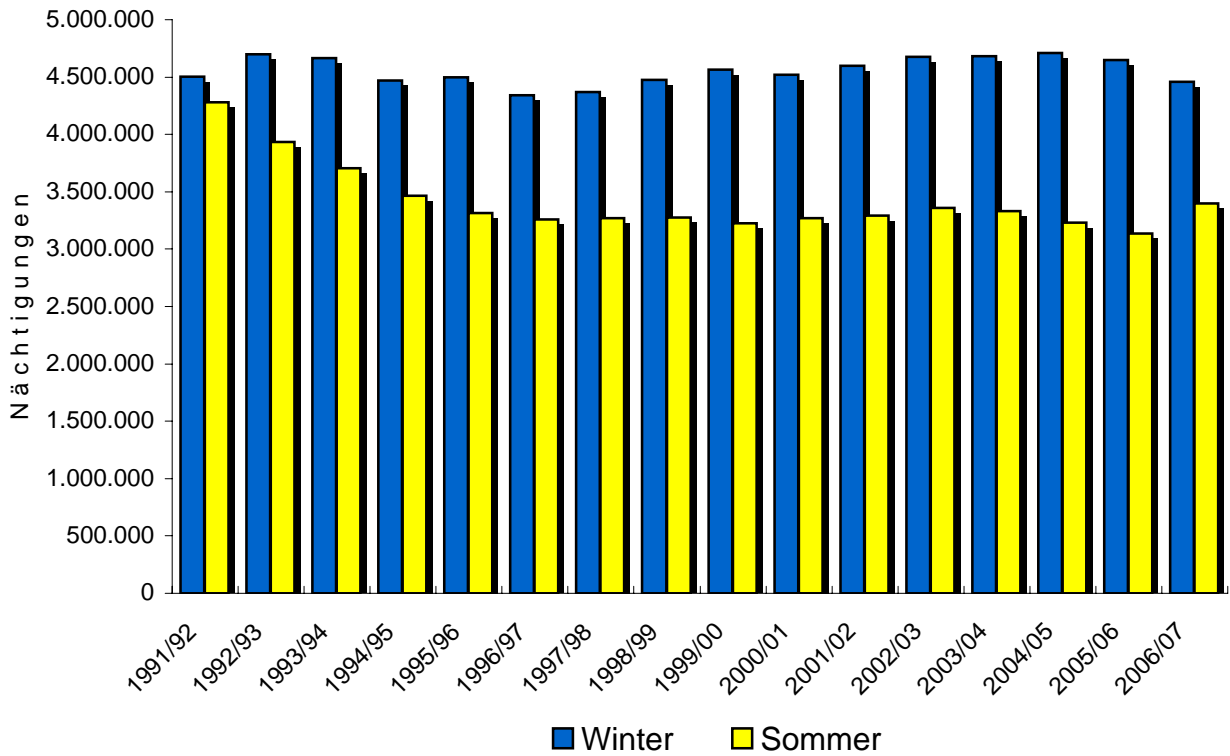
Auslastung der gewerblichen und privaten Betten in der Sommersaison



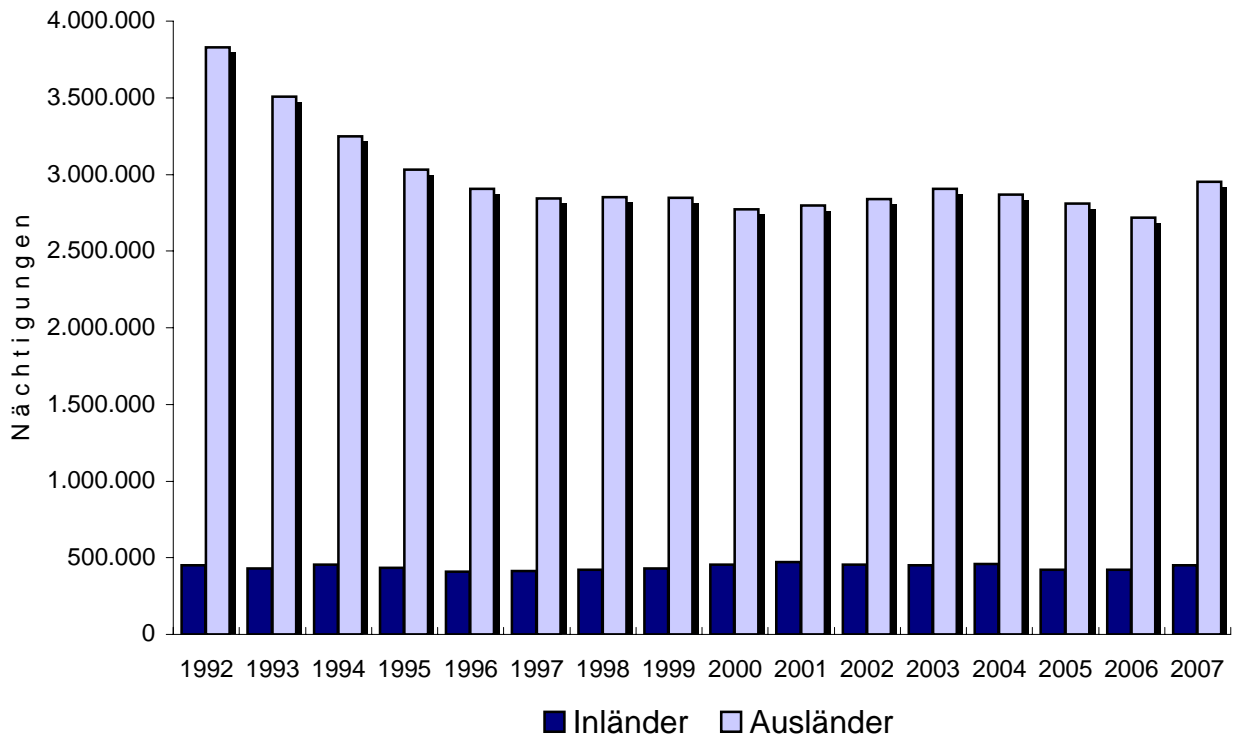
Auslastung der gewerblichen Betten nach Kategorien in der Sommersaison



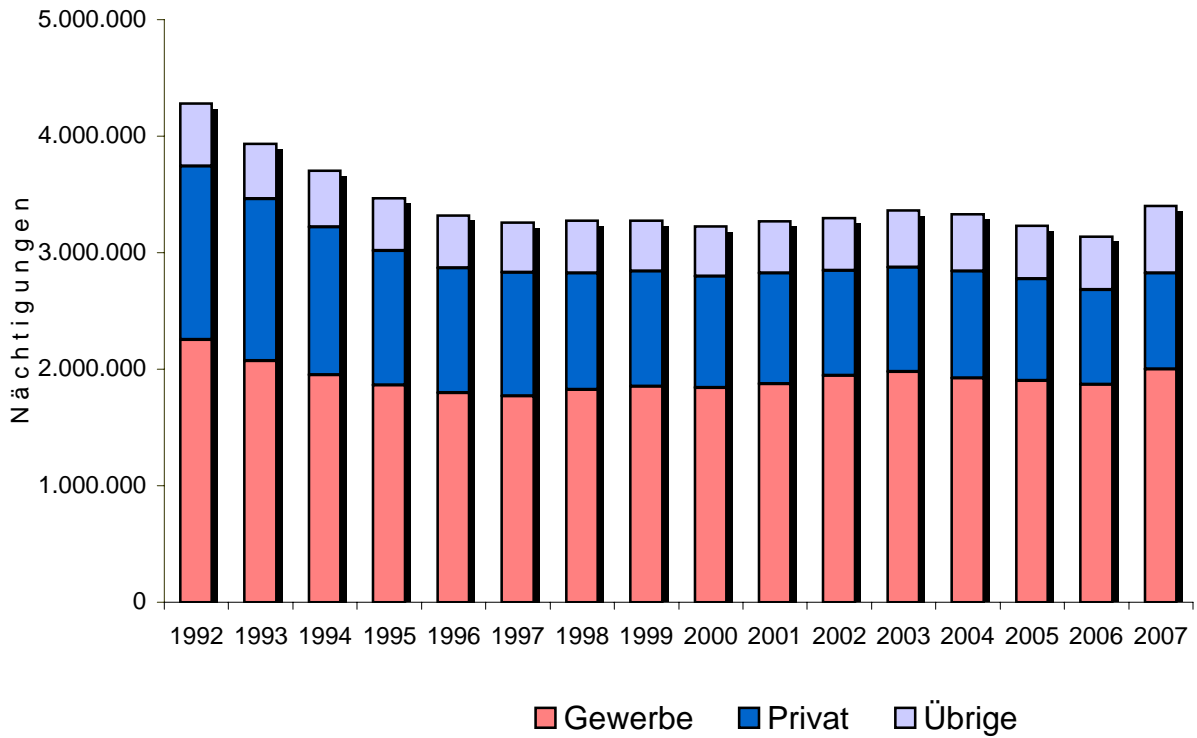
Nächtigungen in der Winter- und Sommersaison



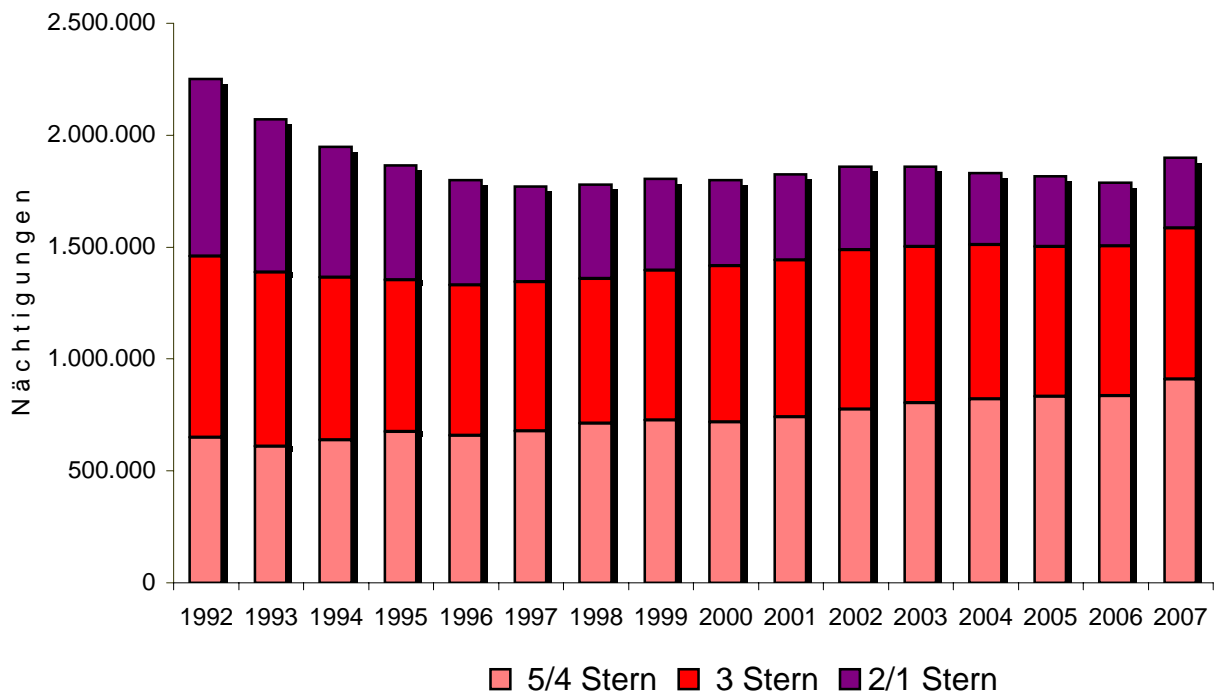
Nächtigungen von In- und Ausländern in der Sommersaison



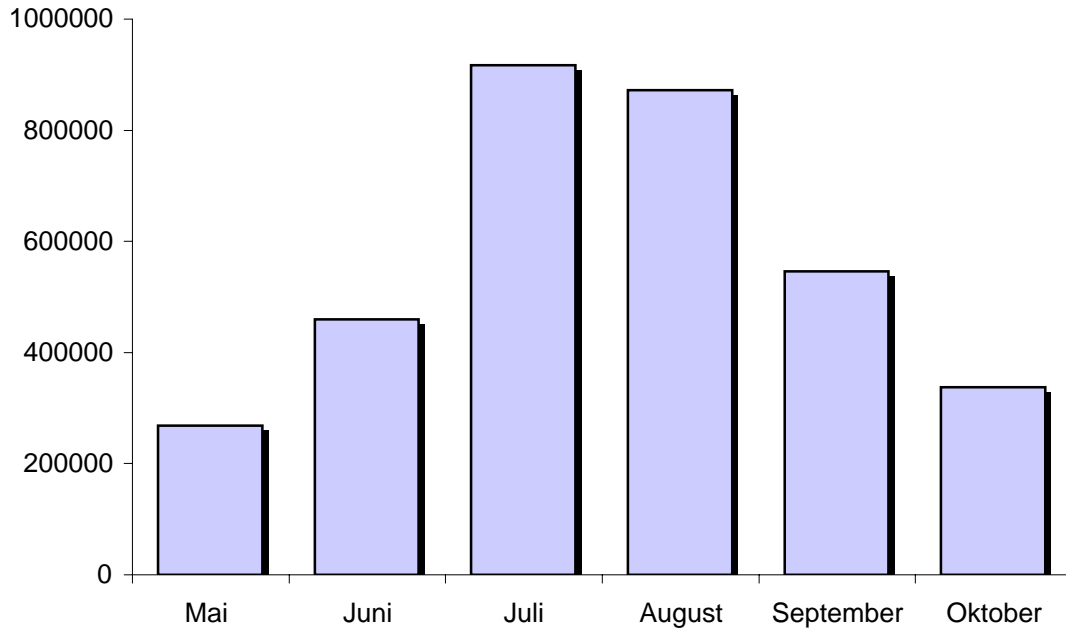
Nächtigungen nach Unterkunftsarten in der Sommersaison



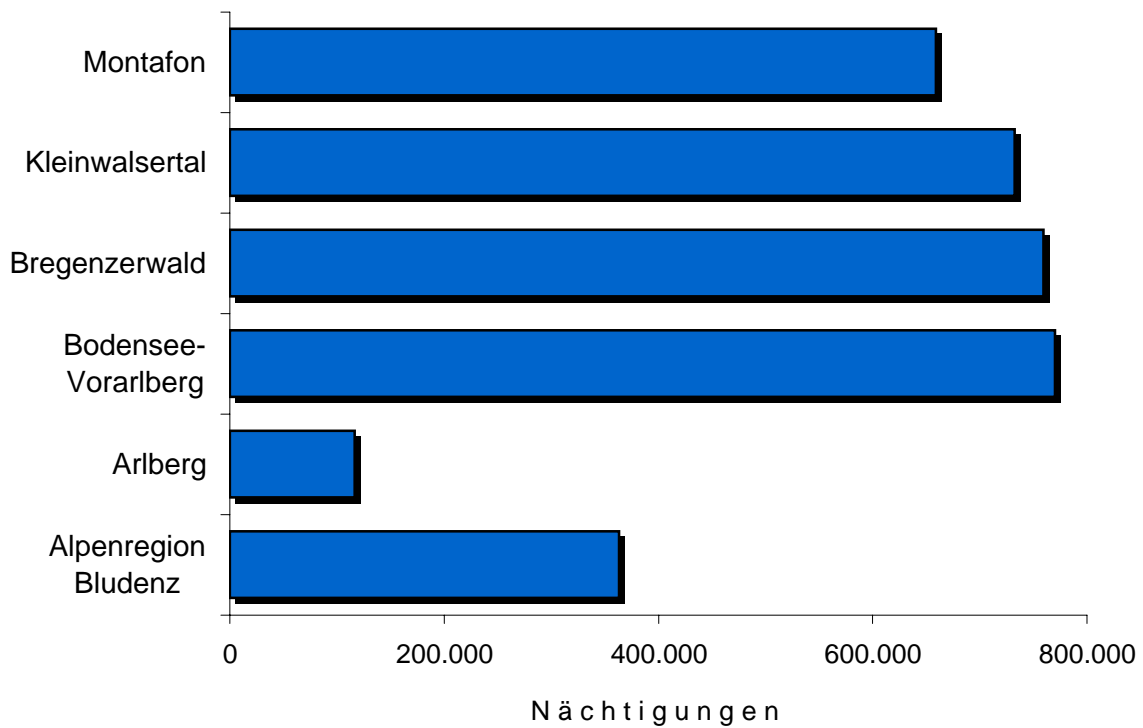
Gewerbliche Nächtigungen nach Kategorien in der Sommersaison



Nächtigungen nach Monaten in der Sommersaison 2007

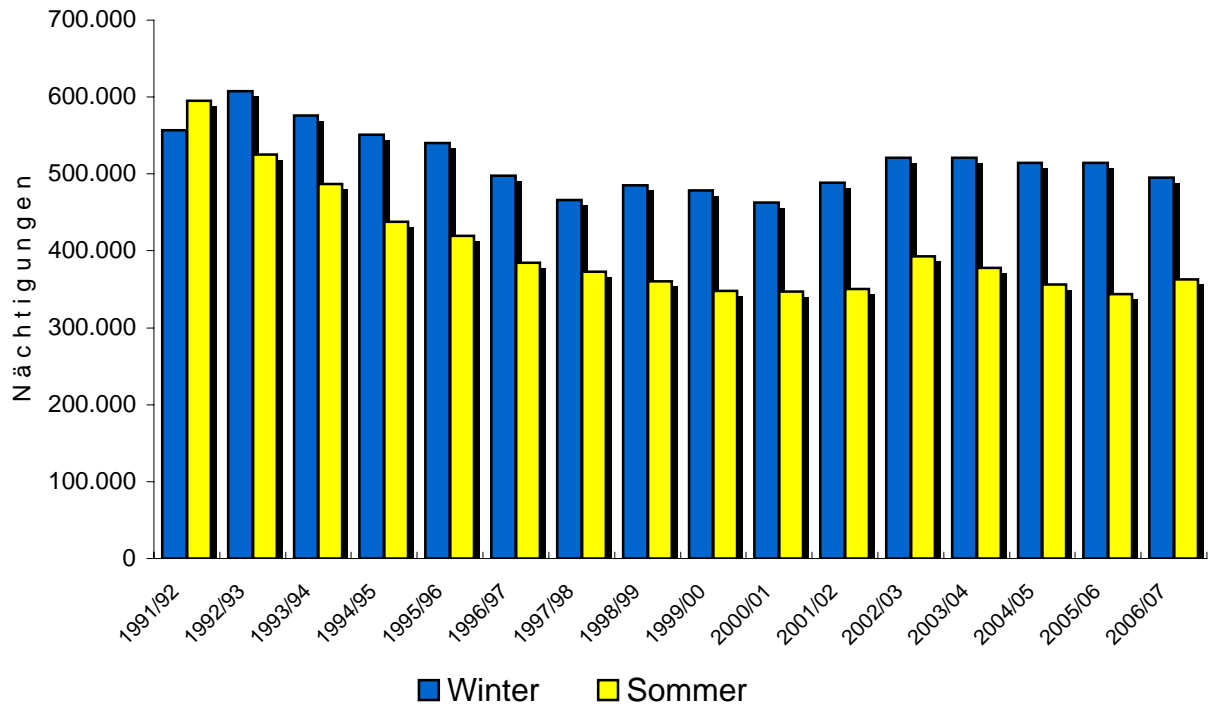


Verteilung der Nächtigungen auf die Tourismusregionen in der Sommersaison 2007

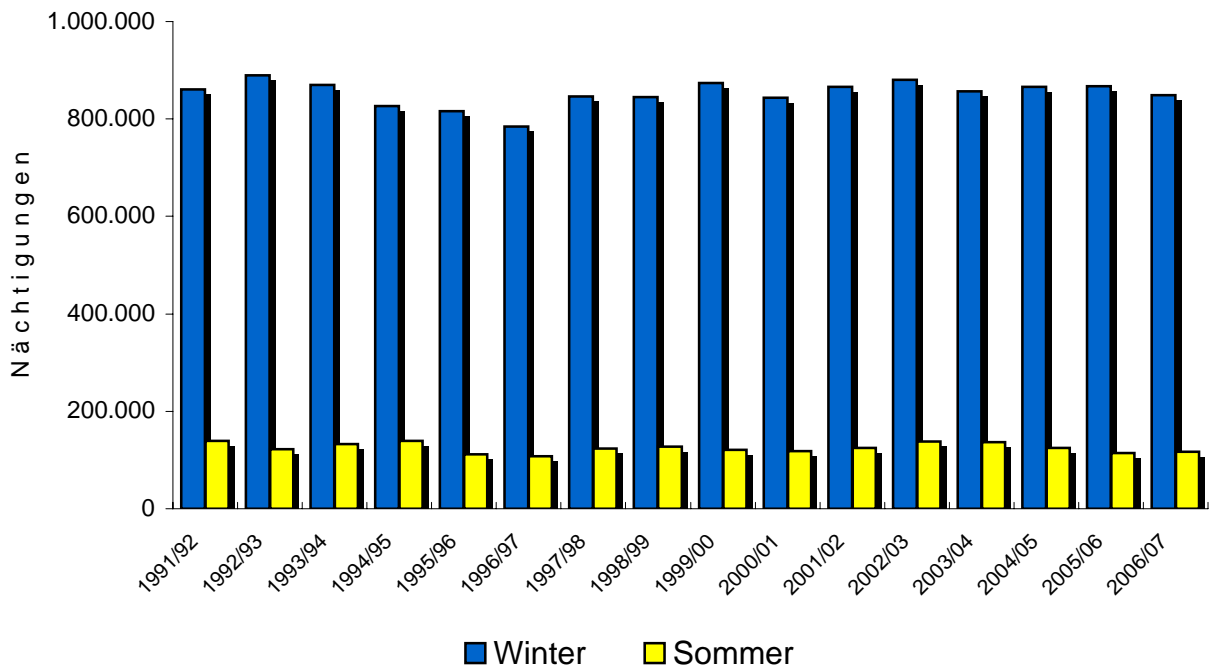


Nächtigungsentwicklung in den Tourismusregionen

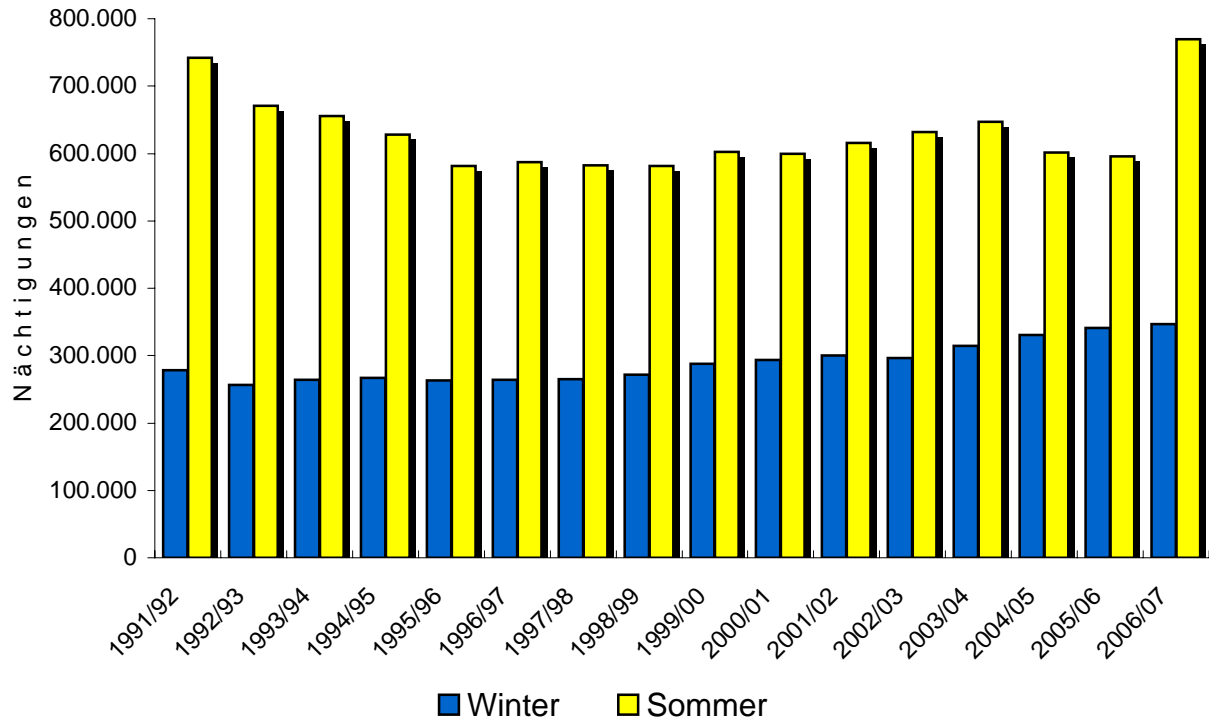
Alpenregion Bludenz



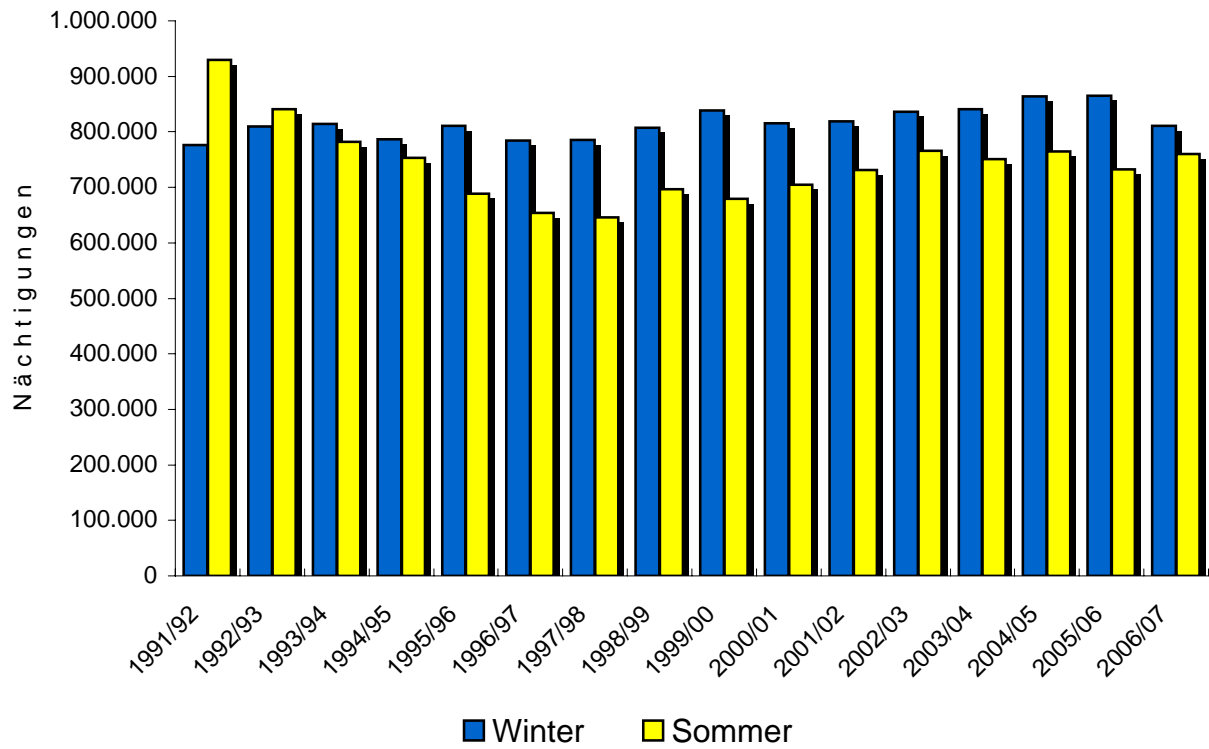
Arlberg



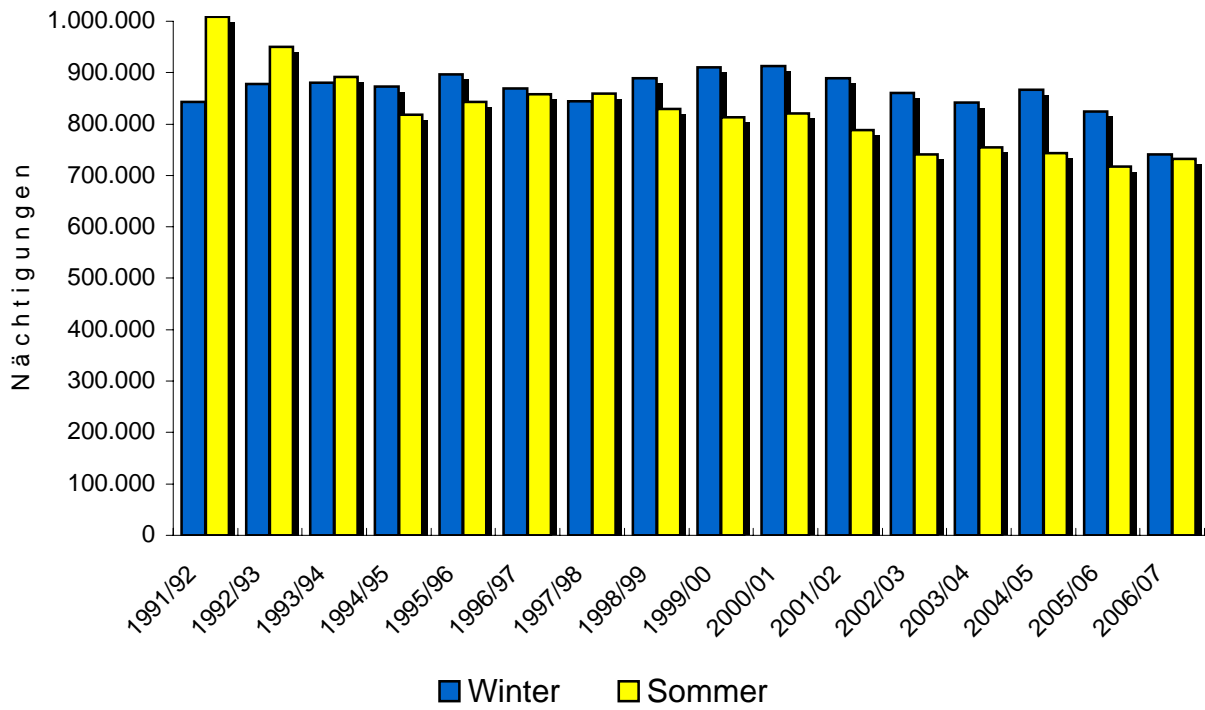
Bodensee-Vorarlberg



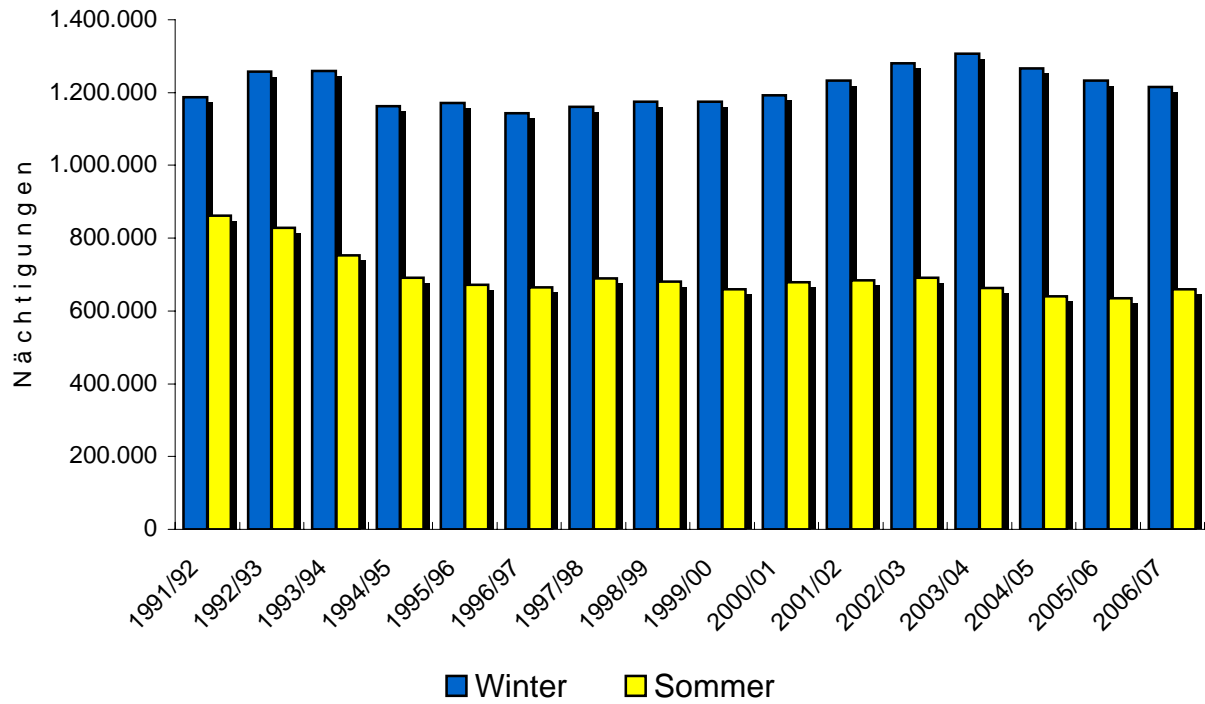
Bregenzerwald



Kleinwalsertal



Montafon



1. Ergebnisse nach Bundesländern

1.1 Bettenbestand im Sommerhalbjahr 2007¹⁾

Bundesländer	Hotels, Gasthöfe, Pensionen		Ferienwohnungen		Übrige	Gesamt
	Gewerbe	Privat	Gewerbe	Privat		
Burgenland	14.797	3.383	913	2.163	1.623	22.879
Kärnten	64.281	16.918	15.282	30.406	9.662	136.549
Niederösterreich	42.368	7.969	524	3.453	11.227	65.541
Oberösterreich	39.842	8.540	1.710	7.455	11.947	69.494
Salzburg	90.756	24.223	15.157	35.662	21.622	187.420
Steiermark	54.491	17.160	5.413	12.409	14.473	103.946
Tirol	170.093	46.563	28.173	72.832	15.432	333.093
Vorarlberg	30.355	7.068	2.966	21.187	6.059	67.635
Wien	44.414	137	101	-	2.072	46.724
ÖSTERREICH	551.397	131.961	70.239	185.567	94.117	1.033.281

1) ohne Campingbetten

1.2 Ankünfte im Sommerhalbjahr 2007

Bundesländer	Gewerbliche Unterkünfte	Private Unterkünfte	Andere Unterkünfte	Gesamt
Burgenland	409.020	73.572	87.210	569.802
Kärnten	1.231.426	187.760	376.153	1.795.339
Niederösterreich	1.158.551	140.023	171.122	1.469.696
Oberösterreich	1.053.903	121.483	244.831	1.420.217
Salzburg	1.952.074	228.632	354.102	2.534.808
Steiermark	1.167.378	214.288	262.318	1.643.984
Tirol	3.096.955	455.369	409.785	3.962.109
Vorarlberg	599.776	123.907	162.184	885.867
Wien	2.237.445	349	174.284	2.412.078
ÖSTERREICH	12.906.528	1.545.383	2.241.989	16.693.900

1.3 Nächtigungen im Sommerhalbjahr 2007

Bundesländer	Gewerbliche Unterkünfte	Private Unterkünfte	Andere Unterkünfte	Gesamt
Burgenland	1.206.823	283.999	391.167	1.881.989
Kärnten	5.417.555	1.438.033	2.242.528	9.098.116
Niederösterreich	2.731.377	424.904	783.154	3.939.435
Oberösterreich	2.657.515	583.401	1.040.160	4.281.076
Salzburg	6.895.377	1.452.465	1.507.907	9.855.749
Steiermark	3.606.752	916.802	968.033	5.491.587
Tirol	12.773.802	3.178.590	1.469.776	17.422.168
Vorarlberg	1.999.994	821.753	579.376	3.401.123
Wien	5.173.763	3.019	407.319	5.584.101
ÖSTERREICH	42.462.958	9.102.966	9.389.420	60.955.344

1.4 Nächtigungen und Betten pro 1.000 der Wohnbevölkerung im Sommerhalbjahr 2007

Bundesländer	Nächtigungen pro 1.000 der Wohnbevölkerung	Bettenbestand pro 1.000 der Wohnbevölkerung	Auslastung der gewerbl. Betten in %
Burgenland	6.706	82	42
Kärnten	16.214	243	37
Niederösterreich	2.472	41	35
Oberösterreich	3.042	49	35
Salzburg	18.609	354	35
Steiermark	4.558	86	33
Tirol	24.856	475	35
Vorarlberg	9.298	185	33
Wien	3.344	28	63
ÖSTERREICH	7.332	124	37

2. Bettenbestand

2.1 Betriebe und Betten nach Unterkunftsarten im Sommerhalbjahr 2007

Unterkunftsarten	Betriebe	Betten
Gewerbl. Beherbergungsbetriebe	1.020	33.321
5/4 Stern	183	11.520
3 Stern	315	11.059
2/1 Stern	391	7.776
Gewerbl. Ferienwohnungen	131	2.966
Privatquartiere	4.531	28.255
Privatzimmer	1.038	7.068
Private Ferienwohnungen	3.493	21.187
Kur- und Erh.-Heime	3	75
Kinder-, Jug.-Erholungsheime	30	1.464
Jugendherbergen	8	609
Bew. Schutzhütten	27	615
Campingplätze	36	-
Sonst. Unterkünfte	236	3.296
Gesamt	5.891	67.635

2.2 Bettenbestand nach Regionen und Unterkunftsarten im Sommerhalbjahr 2007

Regionen	Gewerbe	Privat	Übrige	Gesamt
Alpenregion Bludenz	3.751	3.690	1.072	8.513
Arlberg	4.461	620	112	5.193
Bodensee-Vorarlberg	6.130	1.621	1.195	8.946
Bregenzerwald	7.162	6.410	1.433	15.005
Kleinwalsertal	5.042	4.346	1.590	10.978
Montafon	6.775	11.568	657	19.000
VORARLBERG	33.321	28.255	6.059	67.635

2.3 Bettenbestand nach Gemeinden und Unterkunftsarten im Sommerhalbjahr 2007

2.3.1 Verwaltungsbezirk Bludenz

Gemeinden	Gewerbl. Unterk.	Privat-zimmer	Ferienwohnungen		Kur- u Er-hol.-Heime	Jugend- unter- künfte	Andere Unter- künfte	Gesamt
			Gewerbl.	Privat				
Bartholomäberg	228	237	60	1.186	-	-	-	1.711
Blons	-	16	-	28	-	-	21	65
Bludenz	315	97	8	99	-	-	-	519
Brand	805	190	106	508	-	-	-	1.609
Bürs	55	20	-	52	-	-	4	131
Bürserberg	312	9	-	152	-	56	106	635
Dalaas	287	118	62	347	-	58	100	972
Fontanella	339	19	-	299	-	-	88	745
Gaschurn	1.566	389	154	1.559	-	-	192	3.860
Innerbraz	42	32	-	91	-	-	-	165
Klösterle	904	501	87	-	-	87	76	1.655
Lech	4.350	480	111	140	-	107	5	5.193
Ludesch	35	6	-	9	-	-	-	50
Nenzing	102	25	6	287	-	-	-	420
Nüziders	95	12	-	42	-	-	20	169
Raggal	89	67	-	325	-	140	216	837
St. Anton i. M.	78	52	-	43	-	-	-	173
St. Gallenkirch	1.407	759	826	1.670	8	-	-	4.670
Schruns	1.162	326	119	1.196	-	-	68	2.871
Silbertal	189	71	-	606	-	-	58	924
Sonntag	102	21	-	224	-	-	65	412
Thüringen	-	6	-	12	-	35	-	53
Thüringerberg	-	11	-	65	-	-	-	76
Tschagguns	560	453	-	2.406	-	185	72	3.676
Vandans	389	121	37	494	-	-	74	1.115
Bezirk Bludenz	13.411	4.038	1.576	11.840	8	668	1.165	32.706

2.3.2 Verwaltungsbezirk Bregenz

Gemeinden	Gewerbl. Unterkr.	Privat-zimmer	Ferienwohnungen		Kur- u Er-hol.-Heime	Jugend-unter-künfte	Andere Unter-künfte	Gesamt
			Gewerbl.	Privat				
Alberschwende	229	81	-	93	-	-	-	403
Andelsbuch	218	84	-	147	-	-	10	459
Au	519	204	73	557	-	115	31	1.499
Bezau	383	46	10	309	-	196	-	944
Bildstein	16	24	7	41	-	-	-	88
Bizau	90	33	-	216	-	-	-	339
Bregenz	1.479	225	-	-	-	200	-	1.904
Damüls	995	161	219	173	-	-	132	1.680
Doren	71	-	-	50	-	35	-	156
Egg	186	82	110	441	-	47	-	866
Eichenberg	92	9	12	68	-	-	-	181
Fußsach	10	16	-	-	-	-	-	26
Hard	310	165	32	44	-	69	-	620
Hittisau	231	82	35	257	-	148	12	765
Höchst	160	49	-	5	-	-	-	214
Hörbranz	177	43	-	28	-	-	-	248
Krumbach	114	-	4	95	-	-	62	275
Langen b. Br.	38	-	-	18	-	-	-	56
Langenegg	62	-	-	41	-	-	-	103
Lauterach	74	6	-	14	-	-	-	94
Lingenau	249	43	-	41	-	-	-	333
Lochau	180	85	-	23	-	-	-	288
Mellau	527	96	45	307	-	200	48	1.223
Mittelberg	4.504	702	538	3.644	-	-	1.590	10.978
Möggers	30	-	4	24	-	-	-	58

Gemeinden	Gewerbl. Unterk.	Privat-zimmer	Ferienwohnungen		Kur- u Er-hol.-Heime	Jugend-unter-künfte	Andere Unter-künfte	Gesamt
			Gewerbl.	Privat				
Reuthe	291	10	-	22	-	-	-	323
Riefensberg	214	9	32	119	-	-	61	435
Schnepfau	46	18	19	67	-	6	-	156
Schoppennau	544	192	68	821	-	-	97	1.722
Schröcken	258	74	58	427	-	35	10	862
Schwarzenberg	121	63	-	298	-	52	20	554
Sibratsgfall	166	36	9	161	-	26	28	426
Sulzberg	173	26	12	159	-	60	-	430
Warth	747	93	34	176	-	-	2	1.052
Wolfurt	19	-	31	-	-	-	-	50
Bezirk Bregenz	13.523	2.757	1.352	8.886	-	1.189	2.103	29.810

2.3.3 Verwaltungsbezirk Dornbirn

Gemeinden	Gewerbl. Unterk.	Privat-zimmer	Ferienwohnungen		Kur- u Er-hol.-Heime	Jugend-unter-künfte	Andere Unter-künfte	Gesamt
			Gewerbl.	Privat				
Dornbirn	1.098	57	-	220	-	-	80	1.455
Hohenems	180	31	-	18	-	-	202	431
Lustenau	190	-	-	-	-	-	-	190
Bezirk Dornbirn	1.468	88	-	238	-	-	282	2.076

2.3.4 Verwaltungsbezirk Feldkirch

Gemeinden	Gewerbl. Unterkr.	Privat-zimmer	Ferienwohnungen		Kur- u Er-hol.-Heime	Jugend-unter-künfte	Andere Unter-künfte	Gesamt
			Gewerbl.	Privat				
Altach	75	6	-	-	-	-	-	81
Düns	-	-	-	10	-	-	-	10
Dünserberg	-	13	-	10	-	-	50	73
Feldkirch	1.033	38	-	2	29	85	-	1.187
Frastanz	18	19	38	28	-	95	32	230
Fraxern	-	-	-	10	-	-	-	10
Götzis	172	3	-	10	-	-	104	289
Klaus	60	12	-	-	-	-	-	72
Koblach	43	-	-	-	-	-	-	43
Laterns	77	37	-	78	38	36	175	441
Rankweil	148	16	-	4	-	-	-	168
Röthis	104	-	-	-	-	-	-	104
Schlins	50	-	-	16	-	-	-	66
Übersaxen	28	22	-	25	-	-	-	75
Viktorsberg	94	19	-	8	-	-	-	121
Zwischenwasser	51	-	-	22	-	-	-	73
Bezirk Feldkirch	1.953	185	38	223	67	216	361	3.043
VORARLBERG	30.355	7.068	2.966	21.187	75	2.073	3.911	67.635

2.4 Bettenbestand und Bettenauslastung in gewerblichen Beherbergungsbetrieben
nach Gemeinden und Kategorien im Sommerhalbjahr 2007

2.4.1 Verwaltungsbezirk Bludenz

Gemeinden	Bettenbestand				Bettenauslastung in Prozent						
	5/4	3	2/1	FW	5/4	3	2/1	FW	Gesamt		
Bartholomäberg	125	57	46	60	29	29	7	33	26		
Bludenz	105	200	10	8	44	44	44	4	43		
Brand	458	273	74	106	48	51	30	27	45		
Bürs	-	-	55	-	-	-	14	-	14		
Bürserberg	130	86	96	-	39	18	12	-	25		
Dalaas	-	136	151	62	-	24	6	3	12		
Fontanella	129	135	75	-	33	18	9	-	22		
Gaschurn	643	497	426	154	28	23	23	7	23		
Innerbrax	-	36	6	-	-	24	16	-	23		
Klösterle	56	408	440	87	-	14	5	5	8		
Lech	1.996	1.755	599	111	18	9	7	8	13		
Ludesch	-	-	35	-	-	-	1	-	1		
Nenzing	-	21	81	6	-	12	16	32	16		
Nüziders	-	40	55	-	-	19	25	-	23		
Raggal	-	-	89	-	-	-	39	-	39		
St. Anton i. M.	78	-	-	-	32	-	-	-	32		
St. Gallenkirch	631	575	201	826	24	23	18	23	23		
Schruns	634	358	170	119	39	49	20	17	38		
Silbertal	81	66	42	-	26	42	31	-	33		
Sonntag	-	30	72	-	-	30	13	-	18		
Tschagguns	102	151	307	-	53	38	16	-	29		
Vandans	64	162	163	37	2	24	12	20	16		
Bezirk Bludenz	5.232	4.986	3.193	1.576	27	22	14	19	22		

2.4.2 Verwaltungsbezirk Bregenz

Gemeinden	Bettenbestand				Bettenauslastung in Prozent				
	5/4	3	2/1	FW	5/4	3	2/1	FW	Gesamt
Alberschwende	79	72	78	-	30	48	5	-	27
Andelsbuch	-	134	84	-	-	34	34	-	34
Au	384	113	22	73	48	52	5	32	45
Bezau	203	86	94	10	67	62	46	22	60
Bildstein	16	-	-	7	33	-	-	-	23
Bizau	-	77	13	-	-	41	1	-	35
Bregenz	667	492	320	-	60	56	37	-	54
Damüls	377	508	110	219	50	11	57	0	26
Doren	-	11	60	-	-	13	10	-	11
Egg	-	20	166	110	-	5	47	7	29
Eichenberg	46	32	14	12	38	43	32	31	38
Fußach	-	-	10	-	-	-	16	-	16
Hard	-	36	274	32	-	30	4	21	8
Hittisau	56	158	17	35	49	46	36	24	43
Höchst	58	82	20	-	39	40	12	-	36
Hörbranz	-	115	62	-	-	24	8	-	18
Krumbach	-	58	56	4	-	39	16	-	27
Langen b. Br.	-	-	38	-	-	-	10	-	10
Langenegg	54	-	8	-	6	-	3	-	6
Lauterach	-	-	74	-	-	-	4	-	4
Lingenau	-	249	-	-	-	47	-	-	47
Lochau	-	90	90	-	-	33	23	-	28
Mellau	109	301	117	45	67	43	13	30	40
Mittelberg	1.040	1.887	1.577	538	70	56	41	24	51
Möggers	-	-	30	4	-	-	23	46	26
Reuthe	291	-	-	-	73	-	-	-	73

Gemeinden	Bettenbestand				Bettenauslastung in Prozent				
	5/4	3	2/1	FW	5/4	3	2/1	FW	Gesamt
Riefensberg	-	122	92	32	-	17	8	19	14
Schnepfau	-	-	46	19	-	-	26	11	21
Schoppernau	336	39	169	68	41	51	10	23	31
Schröcken	100	82	76	58	38	13	10	7	19
Schwarzenberg	65	50	6	-	65	18	11	-	43
Sibratsgöll	-	144	22	9	-	30	7	1	26
Sulzberg	83	30	60	12	54	27	17	21	35
Warth	477	188	82	34	33	15	6	15	25
Wolfurt	-	19	-	31	-	30	-	49	42
Bezirk Bregenz	4.441	5.195	3.887	1.352	55	43	29	19	41

2.4.3 Verwaltungsbezirk Dornbirn

Gemeinden	Bettenbestand				Bettenauslastung in Prozent				
	5/4	3	2/1	FW	5/4	3	2/1	FW	Gesamt
Dornbirn	883	101	114	-	57	40	28	-	52
Hohenems	-	107	73	-	-	38	35	-	37
Lustenau	74	38	78	-	52	44	9	-	33
Bezirk Dornbirn	957	246	265	-	56	40	24	-	48

2.4.4 Verwaltungsbezirk Feldkirch

Gemeinden	Bettenbestand				Bettenauslastung in Prozent				
	5/4	3	2/1	FW	5/4	3	2/1	FW	Gesamt
Altach	-	54	21	-	-	42	19	-	36
Feldkirch	674	210	149	-	67	68	5	-	59
Frastanz	-	-	18	38	-	-	22	9	13
Götzis	154	-	18	-	49	-	49	-	49
Klaus	-	60	-	-	-	33	-	-	33
Koblach	-	36	7	-	-	7	2	-	6
Laterns	-	-	77	-	-	-	15	-	15
Rankweil	62	44	42	-	5	38	8	-	16
Röthis	-	54	50	-	-	49	7	-	29
Schlins	-	50	-	-	-	12	-	-	12
Übersaxen	-	-	28	-	-	-	*	-	*
Viktorsberg	-	84	10	-	-	18	-	-	16
Weiler	-	-	-	-	-	-	-	-	-
Zwischenwasser	-	40	11	-	-	3	-	-	2
Bezirk Feldkirch	890	632	431	38	60	40	10	9	42
VORARLBERG	11.520	11.059	7.776	2.966	43	33	22	19	33

* Auswertung nicht möglich

3. Ankünfte und Nächtigungen

3.1 Ankünfte und Nächtigungen nach Unterkunftsarten im Sommerhalbjahr 2007

Unterkunftsart	Ankünfte	Veränd. geg. Vorj. in %	Nächti- gungen	Veränd. geg. Vorj. in %
Hotels, Gasthöfe, Pensionen	585.824	+ 6,9	1.898.928	+ 6,3
Gewerbliche Ferienwohnungen	13.952	+ 20,2	101.066	+ 24,7
Gewerbliche Beherbergungsbetriebe	599.776	+ 7,1	1.999.994	+ 7,1
Privatzimmer nicht auf Bauernhof	32.341	- 4,7	191.135	- 3,3
Privatzimmer auf Bauernhof	4.329	- 6,9	25.310	- 3,6
Privatzimmer	36.670	- 4,9	216.445	- 3,4
Ferienwohnung nicht auf Bauernhof	72.425	+ 5,9	499.526	+ 3,4
Ferienwohnung auf Bauernhof	14.812	+ 0,2	105.782	+ 0,3
Ferienwohnung	-	-	-	-
Private Ferienwohnungen	87.237	+ 4,9	605.308	+ 2,8
Privatquartiere	123.907	+ 1,8	821.753	+ 1,1
Campingplätze	46.796	+ 8,4	193.688	- 0,4
Kurheime der SV-Träger	-	.	-	.
Andere Kurheime	1.072	+ 48,9	3.140	+ 49,5
Sanatorien	-	-	-	-
Kinder- u. Jugenderholungsheime	14.327	+ 4,0	67.707	+ 8,4
Jugendherbergen	18.997	+ 6,8	45.451	+ 10,0
Bewirtschaftete Schutzhütten	33.629	- 10,8	35.135	- 17,9
Sonstige Unterkünfte	47.363	+ 57,4	234.255	.
Andere Unterkünfte	162.184	+ 13,2	579.376	+ 26,6
VORARLBERG	885.867	+ 7,4	3.401.123	+ 8,4

3.2 Ankünfte nach Berichtsgemeinden und Unterkunftsarten im Sommerhalbjahr 2007

Gemeinden	Hotels, Gasthöfe,	Gew. Ferien- whg.	Privat- zimmer	Priv. Ferien- whg.	Übrige	Gesamt	Veränd. geg. Vorj. in %
Bartholomäberg	2.816	448	439	2.569	656	6.928	+ 35,7
Blons	-	-	167	180	-	347	+ 21,3
Bludenz	13.547	4	499	445	1.966	16.461	+ 7,3
Brand	16.738	516	999	2.603	-	20.856	+ 2,0
Bürs	495	-	139	94	419	1.147	- 20,8
Bürserberg	3.844	-	46	607	1.625	6.122	+ 0,3
Dalaas	3.218	40	468	633	1.024	5.383	+ 17,7
Fontanella	3.472	-	40	1.196	792	5.500	+ 6,8
Gaschurn	17.994	214	1.149	5.004	14.377	38.738	+ 8,5
Innerbraz	1.028	-	97	379	-	1.504	+ 24,3
Klösterle	4.741	177	1.137	11	1.939	8.005	+ 8,3
Lech	23.834	218	962	487	715	26.216	- 1,7
Ludesch	33	-	19	-	-	52	+ 10,6
Nenzing	1.536	46	85	1.329	4.677	7.673	- 5,9
Nüziders	1.582	-	64	86	2.294	4.026	+ 18,5
Raggal	1.626	-	464	1.550	3.518	7.158	+ 25,6
Schruns	22.632	530	1.444	3.716	1.017	29.339	+ 11,8
Silbental	2.989	-	411	2.573	602	6.575	+ 15,3
Sonntag	953	-	238	1.053	470	2.714	+ 5,2
St. Anton i. M.	1.567	-	290	136	-	1.993	+ 8,0
St.Gallenkirch	12.816	4.242	3.091	4.089	228	24.466	+ 9,5
Thüringen	-	-	7	34	148	189	- 36,1
Thüringerberg	-	-	-	715	-	715	- 2,2
Tschagguns	8.176	-	1.131	8.097	11.574	28.978	- 15,3
Vandans	2.731	312	358	1.476	8.319	13.196	- 1,7
Bezirk Bludenz	148.368	6.747	13.744	39.062	56.360	264.281	+ 4,0
Alberschwende	2.812	-	380	208	290	3.690	+ 4,0
Andelsbuch	3.612	-	261	668	235	4.776	- 14,0
Au	10.714	602	1.973	3.279	2.217	18.785	+ 6,9
Bezau	13.902	57	114	2.407	3.621	20.101	+ 7,2
Bildstein	515	-	162	123	-	800	+ 3,1
Bizau	1.199	-	368	1.665	-	3.232	+ 5,2
Bregenz	83.835	-	1.872	-	28.344	114.051	+ 6,2
Buch	-	-	-	-	-	-	.
Damüls	13.786	33	633	324	16	14.792	+ 25,7
Doren	259	-	-	221	783	1.263	+ 7,7
Egg	2.212	452	410	1.723	605	5.402	- 12,4
Eichenberg	2.968	233	180	792	-	4.173	+ 15,0
Fußach	174	-	184	-	2.718	3.076	+ 7,4
Hard	2.076	261	609	101	2.911	5.958	+ 27,3
Hittisau	5.025	237	216	1.043	1.568	8.089	+ 0,0
Höchst	6.475	-	146	19	543	7.183	+ 2,4
Hörbranz	2.900	-	209	129	-	3.238	- 11,1
Krumbach	1.126	-	-	375	582	2.083	+ 4,0
Langen b. Br.	239	-	-	49	-	288	- 10,6
Langenegg	197	-	-	207	-	404	+ 12,2

Gemeinden	Hotels, Gasthöfe,	Gew. Ferien- whg.	Privat- zimmer	Priv. Ferien- whg.	Übrige	Gesamt	Veränd. geg. Vorj. in %
Lauterach	166	-	34	73	564	837	.
Lingenau	6.358	-	549	843	991	8.741	+ 11,8
Lochau	4.394	-	1.098	90	273	5.855	+ 31,8
Mellau	9.395	349	1.453	1.815	2.255	15.267	- 4,6
Mittelberg	82.738	3.382	7.041	15.907	22.830	131.898	+ 5,2
Möggers	441	38	-	129	15	623	+ 10,3
Reuthe	8.611	-	6	40	-	8.657	+ 0,2
Riefensberg	1.996	131	-	277	450	2.854	+ 10,8
Schnepfau	651	69	622	344	381	2.067	+ 4,9
Schoppernau	7.528	442	1.880	4.761	836	15.447	+ 2,2
Schröcken	2.500	187	197	2.215	407	5.506	- 7,0
Schwarzach	-	-	-	-	-	-	.
Schwarzenberg	4.201	-	519	2.254	951	7.925	+ 25,8
Sibratsgfäll	2.034	5	172	853	447	3.511	- 2,8
Sulzberg	3.213	101	44	868	850	5.076	+ 36,6
Warth	9.340	109	323	409	1.770	11.951	+ 32,7
Wolfurt	291	255	-	-	626	1.172	+ 85,7
Bezirk Bregenz	297.883	6.943	21.655	44.211	78.079	448.771	+ 6,8
Dornbirn	53.407	-	383	3.123	7.524	64.437	+ 21,8
Hohenems	5.727	-	261	92	1.382	7.462	+ 23,7
Lustenau	5.992	-	-	-	1.389	7.381	+ 41,2
Bezirk Dornbirn	65.126	-	644	3.215	10.295	79.280	+ 23,6
Altach	447	-	14	-	196	657	+ 26,6
Düns	-	-	-	83	-	83	+ 88,6
Dünserberg	-	-	45	35	135	215	- 39,3
Feldkirch	58.312	-	154	-	8.475	66.941	+ 8,1
Frastanz	348	259	125	69	1.022	1.823	- 8,1
Fraxern	-	-	-	54	-	54	- 15,6
Göfis	-	-	-	-	-	-	.
Götzis	6.974	-	9	39	3.667	10.689	+ 3,4
Klaus	1.254	-	108	-	78	1.440	- 6,7
Koblach	132	-	-	-	-	132	.
Laterns	690	-	53	162	2.713	3.618	+ 18,1
Rankweil	1.935	-	42	6	1.040	3.023	+ 43,2
Röthis	2.680	-	-	-	-	2.680	+ 23,9
Schlins	245	-	-	79	124	448	.
Übersaxen	-	3	65	-	-	68	+ 4,6
Viktorsberg	1.321	-	12	10	-	1.343	+ 0,1
Weiler	-	-	-	-	-	-	.
Zwischenwasser	109	-	-	212	-	321	- 39,8
Bezirk Feldkirch	74.447	262	627	749	17.450	93.535	+ 8,4
VORARLBERG	585.824	13.952	36.670	87.237	162.184	885.867	+ 7,4

3.3 Nächtigungen nach Berichtsgemeinden und Unterkunftsarten im Sommerhalbjahr 2007

Gemeinden	Hotels, Gasthöfe,	Gew. Ferien- whg.	Privat- zimmer	Priv. Ferien- whg.	Übrige	Gesamt	Veränd. geg. Vorj. in %
Bartholomäberg	10.193	3.661	2.831	23.452	2.970	43.107	+ 8,3
Blons	-	-	652	1.140	-	1.792	+ 14,4
Bludenz	25.374	60	2.131	2.838	7.823	38.226	+ 10,4
Brand	70.255	5.298	4.872	19.735	-	100.160	+ 3,6
Bürs	1.412	-	732	769	2.250	5.163	- 8,0
Bürserberg	14.323	-	243	3.662	5.339	23.567	- 5,2
Dalaas	7.650	336	1.834	3.895	3.430	17.145	+ 11,1
Fontanella	13.473	-	127	8.298	3.241	25.139	+ 9,7
Gaschurn	72.115	1.920	5.774	34.516	18.469	132.794	- 0,8
Innerbraz	1.788	-	280	1.727	-	3.795	+ 11,1
Klösterle	14.444	811	5.062	23	6.365	26.705	+ 10,0
Lech	102.553	1.647	6.005	2.397	3.868	116.470	+ 1,5
Ludesch	61	-	171	-	-	232	+ 38,9
Nenzing	2.839	358	303	7.820	33.444	44.764	+ 0,4
Nüziders	3.957	-	366	861	17.763	22.947	+ 11,4
Raggal	6.340	-	1.919	10.648	18.731	37.638	+ 15,8
Schruns	84.662	3.746	8.510	34.685	3.088	134.691	+ 3,9
Silbortal	11.361	-	2.478	18.206	1.745	33.790	+ 13,3
Sonntag	3.379	-	907	4.644	1.303	10.233	- 5,2
St. Anton i. M.	4.537	-	1.086	955	-	6.578	+ 7,9
St.Gallenkirch	59.586	35.000	35.453	33.586	3.484	167.109	+ 19,6
Thüringen	-	-	50	182	1.784	2.016	- 24,0
Thüringerberg	-	-	-	3.607	-	3.607	+ 6,8
Tschagguns	29.683	-	6.103	48.404	22.105	106.295	- 11,3
Vandans	10.790	1.383	2.110	11.812	8.759	34.854	- 3,2
Bezirk Bludenz	550.775	54.220	89.999	277.862	165.961	1.138.817	+ 4,1
Alberschwende	11.507	-	2.468	1.452	2.059	17.486	+ 14,4
Andelsbuch	13.508	-	1.045	4.739	1.556	20.848	- 2,1
Au	44.948	4.355	11.113	21.616	10.481	92.513	+ 1,5
Bezau	42.860	404	561	14.885	18.962	77.672	+ 8,1
Bildstein	979	-	1.600	1.117	-	3.696	+ 34,0
Bizau	5.830	-	1.914	10.748	-	18.492	- 0,4
Bregenz	145.865	-	8.249	-	77.467	231.581	+ 18,1
Buch	-	-	-	-	-	-	.
Damüls	56.833	164	3.440	2.181	66	62.684	+ 18,4
Doren	1.428	-	-	1.569	3.279	6.276	- 11,2
Egg	14.609	1.453	2.882	12.023	3.757	34.724	- 2,1
Eichenberg	6.566	691	923	6.312	-	14.492	+ 5,8
Fußsach	297	-	383	-	6.502	7.182	+ 23,4
Hard	4.015	1.242	2.550	925	10.584	19.316	+ 53,3
Hittisau	19.631	1.549	1.076	7.143	6.891	36.290	+ 5,5
Höchst	10.602	-	578	123	4.344	15.647	+ 24,3
Hörbranz	5.853	-	1.470	1.057	-	8.380	- 12,4
Krumbach	5.831	-	-	2.216	2.175	10.222	- 10,8
Langen b. Br.	666	-	-	371	-	1.037	- 10,1
Langenegg	646	-	-	1.788	-	2.434	- 16,5

Gemeinden	Hotels, Gasthöfe,	Gew. Ferien- whg.	Privat- zimmer	Priv. Ferien- whg.	Übrige	Gesamt	Veränd. geg. Vorj. in %
Lauterach	512	-	197	829	4.512	6.050	.
Lingenau	21.692	-	2.594	3.916	2.569	30.771	+ 14,9
Lochau	9.270	-	4.999	758	1.265	16.292	+ 31,2
Mellau	39.798	2.510	7.231	12.426	10.119	72.084	- 4,0
Mittelberg	446.804	24.082	43.648	123.036	95.144	732.714	+ 2,2
Möggers	1.296	336	-	909	30	2.571	+ 2,0
Reuthe	38.916	-	24	229	-	39.169	- 7,1
Riefensberg	5.145	1.121	-	1.826	1.547	9.639	+ 10,1
Schnepfau	2.173	379	2.852	1.966	1.789	9.159	+ 0,5
Schoppernau	32.189	2.927	11.365	33.699	3.044	83.224	- 2,9
Schröcken	10.330	732	782	10.650	1.232	23.726	- 19,9
Schwarzach	-	-	-	-	-	-	.
Schwarzenberg	9.625	-	2.845	15.602	3.495	31.567	+ 18,7
Sibratsgfall	8.317	21	973	4.900	1.355	15.566	- 0,1
Sulzberg	11.609	455	268	6.628	3.750	22.710	+ 13,2
Warth	34.940	966	1.784	2.686	1.957	42.333	+ 40,3
Wolfurt	1.032	2.797	-	-	5.008	8.837	.
Bezirk Bregenz	1.066.122	46.184	119.814	310.325	284.939	1.827.384	+ 6,0
Dornbirn	105.652	-	2.200	11.865	43.089	162.806	+ 50,3
Hohenems	12.098	-	897	561	6.632	20.188	+ 57,1
Lustenau	11.426	-	-	-	11.112	22.538	.
Bezirk Dornbirn	129.176	-	3.097	12.426	60.833	205.532	+ 58,3
Altach	4.933	-	59	-	1.568	6.560	+ 45,1
Düns	-	-	-	633	-	633	+ 70,2
Dünserberg	-	-	172	141	326	639	- 31,5
Feldkirch	111.535	-	603	-	30.824	142.962	+ 14,0
Frastanz	713	648	703	535	5.773	8.372	+ 3,4
Fraxern	-	-	-	238	-	238	- 34,8
Göfis	-	-	-	-	-	-	.
Götzis	15.542	-	28	288	13.697	29.555	+ 28,6
Klaus	3.605	-	496	-	624	4.725	+ 3,4
Koblach	471	-	-	-	-	471	+ 48,1
Laterns	2.175	-	268	1.094	5.519	9.056	+ 17,9
Rankweil	4.254	-	265	38	8.320	12.877	.
Röthis	5.482	-	-	-	-	5.482	+ 30,7
Schlins	1.090	-	-	667	992	2.749	.
Übersaxen	-	14	902	-	-	916	+ 2,7
Viktorsberg	2.842	-	39	237	-	3.118	- 10,8
Weiler	-	-	-	-	-	-	.
Zwischenwasser	213	-	-	824	-	1.037	- 38,7
Bezirk Feldkirch	152.855	662	3.535	4.695	67.643	229.390	+ 20,2
VORARLBERG	1.898.928	101.066	216.445	605.308	579.376	3.401.123	+ 8,4

3.4 Ankünfte und Nächtigungen nach Regionen im Sommerhalbjahr 2007

Regionen	Ankünfte	Veränd. geg. Vorj. in %	Nächti- gungen	Veränd. geg. Vorj. in %
Alpenregion Bludenz	87.852	+ 6,0	363.129	+ 5,5
Arlberg	26.216	- 1,7	116.470	+ 1,5
Bodensee-Vorarlberg	320.069	+ 11,7	770.003	+29,0
Bregenzerwald	169.619	+ 6,9	759.589	+ 3,8
Kleinwalsertal	131.898	+ 5,2	732.714	+ 2,2
Montafon	150.213	+ 3,9	659.218	+ 3,8
VORARLBERG	885.867	+ 7,4	3.401.123	+ 8,4

3.5 Ankünfte in gewerblichen Beherbergungsbetrieben im Sommerhalbjahr 2007

Regionen	5/4 Stern	3 Stern	2/1 Stern	Ferien- whg.	Gesamt	Veränd. geg. Vorj. in %
Alpenregion Bludenz	19.235	24.372	9.206	783	53.596	+ 8,2
Arlberg	15.387	6.513	1.934	218	24.052	- 0,7
Bodensee-Vorarlberg	148.062	71.797	24.188	1.049	245.096	+ 5,2
Bregenzerwald	60.963	35.075	14.633	2.774	113.445	+10,0
Kleinwalsertal	24.861	34.482	23.395	3.382	86.120	+ 6,3
Montafon	33.527	25.624	12.570	5.746	77.467	+11,0
VORARLBERG	302.035	197.863	85.926	13.952	599.776	+ 7,1

3.6 Nächtigungen in gewerblichen Beherbergungsbetrieben im Sommerhalbjahr 2006

Regionen	5/4 Stern	3 Stern	2/1 Stern	Ferien- whg.	Gesamt	Veränd. geg. Vorj. in %
Alpenregion Bludenz	65.992	70.538	28.765	6.863	172.158	+ 8,0
Arlberg	66.186	28.168	8.199	1.647	104.200	+ 3,4
Bodensee-Vorarlberg	278.967	137.560	52.457	5.728	474.712	+ 8,8
Bregenzerwald	232.867	141.178	58.320	17.036	449.401	+ 6,8
Kleinwalsertal	134.593	192.950	119.261	24.082	470.886	+ 3,6
Montafon	132.300	103.953	46.674	45.710	328.637	+11,0
VORARLBERG	910.905	674.347	313.676	101.066	1.999.994	+ 7,1

3.7 Ankünfte und Nächtigungen nach ausgewählten Herkunftsländern im Sommerhalbjahr 2007

Herkunftsländer	Ankünfte	Veränd. geg. Vorj. in %	Nächti- gungen	Veränd. geg. Vorj. in %
Burgenland	6.386	+ 52,0	12.143	+ 41,5
Kärnten	7.224	- 7,9	15.167	- 25,5
Niederösterreich	19.550	+ 11,1	52.718	+ 10,3
Oberösterreich	19.400	- 0,6	47.250	+ 4,2
Salzburg	12.637	+ 7,3	24.739	+ 8,6
Steiermark	13.432	+ 11,2	34.712	+ 8,2
Tirol	24.303	+ 9,3	49.337	+ 10,2
Vorarlberg	43.676	- 0,8	133.232	+ 3,9
Wien	31.861	+ 14,2	80.036	+ 14,5
Inland gesamt	178.469	+ 6,7	449.334	+ 7,0
Bayern	82.548	- 1,4	234.854	- 3,0
Baden-Württemberg	169.658	+ 3,3	614.865	- 1,7
Nordrhein-Westfalen	54.884	+ 3,7	316.348	+ 1,8
Mitteldeutschland	76.541	+ 4,4	396.829	+ 5,7
Norddeutschland	26.235	- 3,6	150.880	- 1,7
Ostdeutschland	32.910	+ 5,7	180.353	+ 3,1
Berlin	8.947	+ 13,5	37.941	+ 6,2
Deutschland gesamt	451.723	+ 2,6	1.932.070	+ 0,7
<hr/>				
Wien	31.861	+ 14,2	80.036	+ 14,5
Übriges Inland	146.608	+ 5,3	369.298	+ 5,6
Inland gesamt	178.469	+ 6,7	449.334	+ 7,0
Belgien, Luxemburg	12.495	+ 19,4	81.473	+ 21,7
Deutschland	451.723	+ 2,6	1.932.070	+ 0,7
Dänemark	4.029	+ 31,5	15.121	+ 65,1
Frankreich, Monaco	24.581	+ 4,3	84.864	+ 4,6
Vereinigtes Königreich	8.923	+ 14,8	37.537	+ 40,4
Italien	12.068	+ 4,2	42.482	+ 3,7
Niederlande	42.404	+ 17,3	257.921	+ 22,0
Schweden	4.906	+ 40,1	18.022	.
Schweiz, Liechtenstein	101.877	+ 13,7	333.083	+ 19,4
Spanien	3.409	+ 40,3	8.979	+ 71,6
Polen	1.854	+ 11,8	5.925	+ 43,0
Tschechische Republik	3.620	+ 30,7	13.405	+ 62,7
Slowakei	746	+ 70,3	2.149	+ 94,3
Slowenien	1.276	+ 3,2	2.282	+ 6,5
Ungarn	2.584	- 6,6	6.173	- 2,7
GUS	2.255	+ 47,2	4.230	+ 19,2
Übriges Europa	10.522	.	46.825	.
Australien, Neuseeland	1.193	+ 15,2	4.451	+ 20,7
USA, Kanada	6.025	+ 22,4	20.045	+ 55,5
Übriges Ausland	10.908	+ 42,9	34.752	+ 90,9
Ausland gesamt	707.398	+ 7,6	2.951.789	+ 8,6
INSGESAMT	885.867	+ 7,4	3.401.123	+ 8,4

3.8 Ankünfte und Nächtigungen der Regionen nach ausgewählten Herkunftsländern Sommerhalbjahr 2007

3.8.1 Alpenregion Bludenz

Herkunftsländer	Ankünfte	Veränd. geg. Vorj. in %	Nächti- gungen	Veränd. geg. Vorj. in %
Burgenland	269	- 33,4	822	+ 8,0
Kärnten	571	+ 1,8	1.457	+ 15,9
Niederösterreich	1.655	+ 6,2	4.921	+ 2,5
Oberösterreich	1.812	- 4,6	4.368	- 13,2
Salzburg	1.356	+ 40,2	2.929	+ 58,9
Steiermark	1.296	+ 19,2	2.953	+ 10,6
Tirol	1.877	+ 46,9	4.587	+ 49,0
Vorarlberg	3.481	+ 4,5	10.557	- 0,3
Wien	3.287	+ 20,3	7.805	+ 14,1
Inland gesamt	15.604	+ 12,9	40.399	+ 9,6
Bayern	6.412	- 4,0	22.690	- 4,1
Baden-Württemberg	16.925	+ 0,6	63.111	- 0,6
Nordrhein-Westfalen	3.989	+ 1,7	23.345	- 1,3
Mitteldeutschland	7.942	+ 3,5	36.488	+ 0,4
Norddeutschland	1.917	- 5,0	11.503	+ 0,6
Ostdeutschland	2.704	+ 29,3	16.210	+ 19,4
Berlin	520	+ 11,1	2.324	+ 12,2
Deutschland gesamt	40.409	+ 1,8	175.671	+ 0,8
<hr/>				
Wien	3.287	+ 20,3	7.805	+ 14,1
Übriges Inland	12.317	+ 11,1	32.594	+ 8,5
Inland gesamt	15.604	+ 12,9	40.399	+ 9,6
Belgien, Luxemburg	2.269	+ 32,5	14.295	+ 17,3
Deutschland	40.409	+ 1,8	175.671	+ 0,8
Dänemark	434	- 13,0	1.645	- 25,9
Frankreich, Monaco	2.414	- 15,2	8.474	- 18,4
Vereinigtes Königreich	1.037	+ 72,3	5.591	.
Italien	769	- 4,2	1.888	- 7,0
Niederlande	7.956	+ 15,2	62.486	+ 15,0
Schweden	133	+ 22,0	305	+ 38,6
Schweiz, Liechtenstein	12.983	+ 7,5	43.325	+ 5,7
Spanien	213	+ 52,1	651	+ 92,0
Polen	254	+ 60,8	616	+ 20,3
Tschechische Republik	146	- 14,1	408	- 24,9
Slowakei	116	.	256	.
Slowenien	96	+ 33,3	112	- 13,8
Ungarn	399	- 15,5	806	- 39,4
GUS	69	- 6,8	261	- 4,0
Übriges Europa	1.511	+ 13,4	2.380	+ 28,7
Australien, Neuseeland	82	+ 34,4	115	- 13,5
USA, Kanada	428	- 11,9	1.212	+ 24,3
Übriges Ausland	530	- 33,3	2.233	- 4,5
Ausland gesamt	72.248	+ 4,7	322.730	+ 5,0
INSGESAMT	87.852	+ 6,0	363.129	+ 5,5

3.8.2 Arlberg

Herkunftsländer	Ankünfte	Veränd. geg. Vorj. in %	Nächti- gungen	Veränd. geg. Vorj. in %
Burgenland	75	- 66,4	225	- 59,6
Kärnten	117	+ 14,7	323	- 2,7
Niederösterreich	480	- 23,0	2.041	+ 1,6
Oberösterreich	473	- 20,0	1.724	- 8,2
Salzburg	275	+ 12,2	892	+ 50,9
Steiermark	314	+ 5,7	1.275	- 0,9
Tirol	517	+ 46,9	1.214	+ 28,7
Vorarlberg	1.644	- 2,0	6.078	- 8,1
Wien	565	- 26,1	2.169	- 22,8
Inland gesamt	4.460	- 8,5	15.941	- 6,3
Bayern	2.080	- 18,2	6.582	- 31,0
Baden-Württemberg	4.859	+ 3,1	19.953	+ 12,8
Nordrhein-Westfalen	1.492	- 6,9	8.584	- 5,5
Mitteldeutschland	1.285	- 17,8	6.418	- 11,3
Norddeutschland	775	+ 24,2	4.740	+ 40,7
Ostdeutschland	570	+ 12,4	3.520	+ 4,2
Berlin	190	- 7,8	1.024	- 16,7
Deutschland gesamt	11.251	- 4,3	50.821	- 1,4
<hr/>				
Wien	565	- 26,1	2.169	- 22,8
Übriges Inland	3.895	- 5,2	13.772	- 3,1
Inland gesamt	4.460	- 8,5	15.941	- 6,3
Belgien, Luxemburg	555	+ 8,8	3.058	+ 15,7
Deutschland	11.251	- 4,3	50.821	- 1,4
Dänemark	129	+ 98,5	485	.
Frankreich, Monaco	1.388	- 2,5	7.007	+ 5,7
Vereinigtes Königreich	1.142	+ 13,7	7.871	+ 19,9
Italien	1.401	+ 4,9	9.476	+ 5,8
Niederlande	545	+ 6,0	2.597	+ 14,7
Schweden	404	+ 29,1	2.168	+ 33,7
Schweiz, Liechtenstein	3.201	- 0,6	10.329	- 5,2
Spanien	106	+ 12,8	415	- 0,7
Polen	32	.	111	.
Tschechische Republik	401	+ 18,3	2.004	+ 16,7
Slowakei	7	- 61,1	19	- 75,6
Slowenien	8	- 38,5	12	- 52,0
Ungarn	60	- 9,1	246	+ 23,0
GUS	42	+ 23,5	206	- 27,7
Übriges Europa	311	+ 2,0	1.272	+ 8,5
Australien, Neuseeland	47	+ 9,3	118	+ 45,7
USA, Kanada	294	- 8,4	767	- 13,1
Übriges Ausland	432	+ 9,4	1.547	- 1,0
Ausland gesamt	21.756	- 0,1	100.529	+ 2,8
INSGESAMT	26.216	- 1,7	116.470	+ 1,5

3.8.3 Bodensee-Vorarlberg

Herkunftsländer	Ankünfte	Veränd. geg. Vorj. in %	Nächti- gungen	Veränd. geg. Vorj. in %
Burgenland	3.943	+ 24,6	7.594	+ 32,4
Kärnten	5.555	- 0,7	10.793	- 4,4
Niederösterreich	13.758	+ 10,8	29.987	+ 8,6
Oberösterreich	12.868	- 2,0	26.405	+ 9,1
Salzburg	9.075	+ 2,2	15.847	+ 0,3
Steiermark	9.520	+ 15,4	21.309	+ 19,5
Tirol	16.722	+ 1,1	29.954	+ 4,7
Vorarlberg	17.443	- 3,7	48.041	+ 8,0
Wien	23.809	+ 15,5	49.072	+ 20,4
Inland gesamt	112.693	+ 5,6	239.002	+ 10,5
Bayern	25.426	+ 3,7	49.339	+ 4,3
Baden-Württemberg	28.417	+ 7,3	57.226	+ 4,0
Nordrhein-Westfalen	14.619	+ 10,5	32.371	+ 7,7
Mitteldeutschland	14.657	+ 4,2	38.830	+ 18,7
Norddeutschland	8.455	- 5,1	20.590	+ 18,0
Ostdeutschland	9.646	+ 0,2	25.929	+ 0,7
Berlin	4.329	+ 19,3	8.623	+ 14,6
Deutschland gesamt	105.549	+ 5,1	232.908	+ 7,9
<hr/>				
Wien	23.809	+ 15,5	49.072	+ 20,4
Übriges Inland	88.884	+ 3,2	189.930	+ 8,2
Inland gesamt	112.693	+ 5,6	239.002	+ 10,5
Belgien, Luxemburg	2.401	+ 58,2	10.004	.
Deutschland	105.549	+ 5,1	232.908	+ 7,9
Dänemark	2.411	+ 43,8	8.009	.
Frankreich, Monaco	11.090	+ 7,2	25.369	+ 21,4
Vereinigtes Königreich	5.219	+ 18,3	16.263	+ 66,1
Italien	7.906	+ 12,5	18.951	+ 44,5
Niederlande	10.224	+ 21,5	31.135	+ 38,2
Schweden	3.924	+ 46,0	13.957	.
Schweiz, Liechtenstein	25.288	+ 17,8	62.834	+ 53,0
Spanien	2.264	+ 25,2	4.985	+ 53,5
Polen	1.298	- 0,9	3.989	+ 40,9
Tschechische Republik	2.465	+ 47,7	7.866	.
Slowakei	563	+ 59,5	1.576	.
Slowenien	1.059	- 6,1	1.916	- 0,2
Ungarn	1.656	- 12,4	3.487	- 4,5
GUS	2.088	+ 53,9	3.438	+ 23,9
Übriges Europa	7.819	.	39.617	.
Australien, Neuseeland	744	+ 38,8	2.831	.
USA, Kanada	4.225	+ 27,3	13.643	+ 96,7
Übriges Ausland	9.183	+ 57,3	28.223	.
Ausland gesamt	207.376	+ 15,3	531.001	+ 40,1
INSGESAMT	320.069	+ 11,7	770.003	+ 29,3

3.8.4 Bregenzerwald

Herkunftsländer	Ankünfte	Veränd. geg. Vorj. in %	Nächti- gungen	Veränd. geg. Vorj. in %
Burgenland	353	+ 68,1	1.412	+ 62,5
Kärnten	714	+ 85,9	1.638	+ 33,0
Niederösterreich	2.263	+ 19,7	10.566	+ 18,0
Oberösterreich	2.639	- 3,5	10.022	+ 4,4
Salzburg	926	- 12,1	3.018	+ 6,4
Steiermark	1.489	+ 9,3	6.209	+ 4,1
Tirol	2.812	+ 25,6	8.252	+ 7,1
Vorarlberg	11.613	+ 18,3	44.292	+ 10,3
Wien	2.680	+ 9,2	13.440	+ 5,6
Inland gesamt	25.489	+ 15,1	98.849	+ 9,8
Bayern	13.896	+ 6,9	51.690	+ 3,0
Baden-Württemberg	46.910	- 1,9	187.109	- 5,6
Nordrhein-Westfalen	8.879	- 1,6	51.913	- 4,5
Mitteldeutschland	14.840	+ 2,0	79.571	+ 4,0
Norddeutschland	3.832	+ 3,2	25.136	- 2,4
Ostdeutschland	4.793	+ 24,9	28.460	+ 13,5
Berlin	987	+ 50,9	4.860	+ 6,0
Deutschland gesamt	94.137	+ 1,7	428.739	- 1,4
<hr/>				
Wien	2.680	+ 9,2	13.440	+ 5,6
Übriges Inland	22.809	+ 15,8	85.409	+ 10,5
Inland gesamt	25.489	+ 15,1	98.849	+ 9,8
Belgien, Luxemburg	3.727	+ 13,8	28.215	+ 18,7
Deutschland	94.137	+ 1,7	428.739	- 1,4
Dänemark	198	- 6,6	780	+ 15,2
Frankreich, Monaco	5.167	+ 4,8	23.485	+ 1,7
Vereinigtes Königreich	948	+ 2,4	4.974	+ 2,4
Italien	1.123	- 17,9	8.232	- 28,6
Niederlande	6.733	+ 4,9	50.049	+ 5,1
Schweden	156	- 12,4	593	+ 7,4
Schweiz, Liechtenstein	29.475	+ 19,9	105.861	+ 22,7
Spanien	573	.	1.618	.
Polen	114	+ 65,2	542	+ 56,6
Tschechische Republik	182	- 20,9	899	- 13,8
Slowakei	23	+ 15,0	102	- 47,4
Slowenien	9	.	23	.
Ungarn	259	+ 42,3	834	+ 21,8
GUS	22	- 60,0	98	- 4,9
Übriges Europa	466	+ 32,0	2.038	+ 80,2
Australien, Neuseeland	88	- 74,8	385	- 83,6
USA, Kanada	487	+ 62,9	2.165	+ 69,0
Übriges Ausland	243	- 6,5	1.108	+ 2,6
Ausland gesamt	144.130	+ 5,5	660.740	+ 2,9
INSGESAMT	169.619	+ 6,9	759.589	+ 3,8

3.8.5 Kleinwalsertal

Herkunftsländer	Ankünfte	Veränd. geg. Vorj. in %	Nächti- gungen	Veränd. geg. Vorj. in %
Burgenland	2	- 93,8	6	- 90,0
Kärnten	69	- 93,3	209	- 95,8
Niederösterreich	204	+ 80,5	555	+ 33,7
Oberösterreich	230	+ 36,1	694	+ 7,3
Salzburg	79	- 2,5	229	- 5,8
Steiermark	109	- 27,3	378	- 21,9
Tirol	218	+ 74,4	799	+ 82,8
Vorarlberg	437	- 34,8	1.189	- 31,8
Wien	100	- 32,4	494	- 5,5
Inland gesamt	1.448	- 42,6	4.553	- 52,3
Bayern	16.291	+ 1,0	62.956	- 3,1
Baden-Württemberg	42.519	+ 11,3	170.642	+ 4,2
Nordrhein-Westfalen	17.612	+ 8,6	139.990	+ 5,3
Mitteldeutschland	24.009	+ 5,9	143.626	+ 4,8
Norddeutschland	7.740	- 4,8	63.976	- 6,5
Ostdeutschland	11.192	+ 2,2	77.157	+ 0,2
Berlin	2.215	+ 17,4	15.367	+ 16,8
Deutschland gesamt	121.578	+ 6,5	673.714	+ 2,5
Wien	100	- 32,4	494	- 5,5
Übriges Inland	1.348	- 43,2	4.059	- 55,0
Inland gesamt	1.448	- 42,6	4.553	- 52,3
Belgien, Luxemburg	1.014	+ 34,1	7.658	+ 35,2
Deutschland	121.578	+ 6,5	673.714	+ 2,5
Dänemark	560	.	2.904	.
Frankreich, Monaco	430	+ 9,7	2.610	+ 34,0
Vereinigtes Königreich	118	- 27,2	466	- 29,5
Italien	36	- 58,6	206	- 59,8
Niederlande	2.915	- 4,0	22.639	- 2,7
Schweden	27	+ 3,8	94	- 5,1
Schweiz, Liechtenstein	3.329	- 6,1	15.665	+ 7,8
Spanien	115	.	583	.
Polen	13	+ 18,2	47	+ 14,6
Tschechische Republik	27	- 18,2	155	- 8,3
Slowakei	2	-	2	-
Slowenien	3	-	12	-
Ungarn	40	.	198	.
GUS	8	.	35	+ 20,7
Übriges Europa	76	- 60,0	374	- 66,3
Australien, Neuseeland	12	- 7,7	60	+ 22,4
USA, Kanada	122	- 24,7	558	- 10,7
Übriges Ausland	25	+ 78,6	181	.
Ausland gesamt	130.450	+ 6,1	728.161	+ 2,9
INSGESAMT	131.898	+ 5,2	732.714	+ 2,2

3.8.6 Montafon

Herkunftsländer	Ankünfte	Veränd. geg. Vorj. in %	Nächti- gungen	Veränd. geg. Vorj. in %
Burgenland	1.744	.	2.084	.
Kärnten	198	+ 14,5	747	- 39,9
Niederösterreich	1.190	+ 19,8	4.648	+ 16,5
Oberösterreich	1.378	+ 39,2	4.037	+ 0,7
Salzburg	926	+ 67,8	1.824	+ 24,3
Steiermark	704	- 24,6	2.588	- 32,6
Tirol	2.157	+ 27,0	4.531	+ 13,5
Vorarlberg	9.058	- 13,1	23.075	- 6,1
Wien	1.420	+ 18,6	7.056	+ 12,6
Inland gesamt	18.775	+ 9,6	50.590	+ 1,2
Bayern	18.443	- 11,7	41.597	- 10,3
Baden-Württemberg	30.028	- 0,4	116.824	- 8,3
Nordrhein-Westfalen	8.293	- 7,1	60.145	- 0,9
Mitteldeutschland	13.808	+ 7,9	91.896	+ 7,3
Norddeutschland	3.516	- 8,2	24.935	- 7,7
Ostdeutschland	4.005	- 2,5	29.077	- 3,6
Berlin	706	- 31,9	5.743	- 19,9
Deutschland gesamt	78.799	- 3,6	370.217	- 3,7
Wien	1.420	+ 18,6	7.056	+ 12,6
Übriges Inland	17.355	+ 8,9	43.534	- 0,4
Inland gesamt	18.775	+ 9,6	50.590	+ 1,2
Belgien, Luxemburg	2.529	- 6,0	18.243	- 2,9
Deutschland	78.799	- 3,6	370.217	- 3,7
Dänemark	297	- 14,4	1.298	- 26,6
Frankreich, Monaco	4.092	+ 12,6	17.919	- 1,3
Vereinigtes Königreich	459	- 31,4	2.372	- 12,6
Italien	833	- 13,8	3.729	- 22,9
Niederlande	14.031	+ 29,3	89.015	+ 45,1
Schweden	262	+ 40,1	905	+ 40,3
Schweiz, Liechtenstein	27.601	+ 11,7	95.069	+ 11,5
Spanien	138	+ 17,9	727	+ 40,9
Polen	143	+ 47,4	620	+ 59,8
Tschechische Republik	399	+ 21,3	2.073	+ 40,9
Slowakei	35	.	194	.
Slowenien	101	.	207	.
Ungarn	170	+ 17,2	602	+ 43,0
GUS	26	.	192	.
Übriges Europa	339	+ 52,7	1.144	+ 41,6
Australien, Neuseeland	220	.	942	.
USA, Kanada	469	+ 39,6	1.700	- 22,3
Übriges Ausland	495	+ 49,5	1.460	+ 57,7
Ausland gesamt	131.438	+ 3,1	608.628	+ 4,1
INSGESAMT	150.213	+ 3,9	659.218	+ 3,8

4. Tourismusjahr

4.1 Ankünfte und Nächtigungen nach Unterkunftsarten im Tourismusjahr 2006/2007

Unterkunftsart	Ankünfte	Veränd. geg. Vorj. in %	Nächtigungen	Veränd. geg. Vorj. in %
Hotels, Gasthöfe, Pensionen	1.221.261	+ 1,4	4.550.963	- 0,0
Gewerbliche Ferienwohnungen	48.688	+ 23,5	317.953	+ 21,7
Gewerbliche Beherbergungsbetriebe	1.269.949	+ 2,1	4.868.916	+ 1,2
Privatzimmer nicht auf Bauernhof	87.399	- 10,0	485.069	- 8,6
Privatzimmer auf Bauernhof	12.109	- 13,9	66.786	- 9,7
Privatzimmer	99.508	- 10,5	551.855	- 8,8
Ferienwohnung nicht auf Bauernhof	204.608	- 3,1	1.324.061	- 3,1
Ferienwohnung auf Bauernhof	33.599	- 5,5	217.762	- 4,0
Ferienwohnung	-	-	-	-
Private Ferienwohnungen	238.207	- 3,5	1.541.823	- 3,2
Privatquartiere	337.715	- 5,6	2.093.678	- 4,7
Campingplätze	58.634	+ 7,0	290.841	+ 0,6
Kurheime der SV-Träger	3	- 66,7	60	- 66,7
Andere Kurheime	1.726	+ 29,8	4.787	+ 33,2
Sanatorien	-	-	-	-
Kinder- u. Jugenderholungsheime	28.288	+ 0,2	123.205	+ 5,8
Jugendherbergen	29.557	+ 5,8	68.127	+ 3,5
Bewirtschaftete Schutzhütten	40.584	+ 3,0	44.925	- 5,1
Sonstige Unterkünfte	78.122	+ 22,7	364.956	+ 45,0
Andere Unterkünfte	236.914	+ 10,0	896.901	+ 15,9
VORARLBERG	1.844.578	+ 1,5	7.859.495	+ 1,0

4.2 Ankünfte nach Berichtsgemeinden und Unterkunftsarten im Tourismusjahr 2006/2007

Gemeinden	Hotels, Gasthöfe,	Gew. Ferien- whg.	Privat- zimmer	Priv. Ferien- whg.	Übrige	Gesamt	Veränd. geg. Vorj. in %
Bartholomäberg	6.011	1.308	1.454	6.062	1.131	15.966	+ 8,5
Blons	-	-	407	360	-	767	+ 8,3
Bludenz	25.483	17	1.427	1.088	2.854	30.869	+ 5,3
Brand	30.991	2.107	2.718	8.514	-	44.330	- 5,2
Bürs	1.025	-	304	265	880	2.474	- 13,6
Bürserberg	6.943	-	284	1.498	3.084	11.809	- 10,0
Dalaas	7.926	435	2.378	3.459	3.861	18.059	+ 3,4
Fontanella	7.972	-	161	2.909	1.979	13.021	- 7,1
Gaschurn	45.497	1.680	5.639	21.130	20.217	94.163	+ 6,0
Innerbraz	1.972	-	305	1.236	-	3.513	+ 5,8
Klösterle	22.085	1.245	6.723	11	3.947	34.011	+ 0,2
Lech	165.190	2.026	5.904	1.830	1.708	176.658	- 1,6
Ludesch	167	-	53	-	-	220	.
Nenzing	2.009	62	147	2.045	5.281	9.544	- 6,8
Nüziders	3.168	-	81	192	2.294	5.735	+ 21,9
Raggal	2.496	-	858	3.169	5.291	11.814	+ 8,2
Schruns	46.204	1.857	5.143	15.608	3.030	71.842	+ 1,7
Silbental	6.344	-	1.130	7.377	1.344	16.195	+ 10,8
Sonntag	1.625	-	461	2.333	1.037	5.456	+ 0,3
St. Anton i. M.	2.993	-	834	669	-	4.496	- 9,9
St.Gallenkirch	37.382	17.317	10.442	21.213	1.263	87.617	+ 7,3
Thüringen	-	-	7	50	219	276	- 26,2
Thüringerberg	-	-	-	1.345	-	1.345	- 5,7
Tschagguns	20.223	-	4.789	23.176	15.185	63.373	- 13,9
Vandans	7.797	775	1.327	6.444	8.319	24.662	- 5,9
Bezirk Bludenz	451.503	28.829	52.976	131.983	82.924	748.215	- 0,2
Alberschwende	3.645	-	582	302	290	4.819	- 11,5
Andelsbuch	5.509	-	424	1.329	483	7.745	- 16,7
Au	17.004	1.366	4.756	8.448	3.927	35.501	- 2,6
Bezau	26.390	167	161	3.782	6.541	37.041	+ 7,4
Bildstein	641	-	200	224	-	1.065	+ 9,9
Bizau	2.178	-	395	3.033	-	5.606	- 0,2
Bregenz	126.299	-	2.408	-	34.238	162.945	+ 9,3
Buch	-	-	-	-	-	-	.
Damüls	34.239	469	3.763	1.716	16	40.203	+ 7,3
Doren	449	-	-	317	1.006	1.772	+ 3,4
Egg	4.098	1.690	548	3.034	685	10.055	- 11,9
Eichenberg	3.913	259	218	1.080	-	5.470	+ 15,1
Fußach	244	-	207	-	3.016	3.467	+ 15,3
Hard	3.266	261	683	119	3.446	7.775	+ 18,2
Hittisau	8.222	397	472	2.160	2.864	14.115	- 9,0
Höchst	7.964	-	161	19	543	8.687	- 1,7
Hörbranz	3.344	-	243	140	-	3.727	- 9,7
Krumbach	1.669	-	-	615	796	3.080	- 5,3
Langen b. Br.	316	-	-	54	-	370	+ 5,7
Langenegg	303	-	-	378	-	681	+ 13,9

Gemeinden	Hotels, Gasthöfe,	Gew. Ferien- whg.	Privat- zimmer	Priv. Ferien- whg.	Übrige	Gesamt	Veränd. geg. Vorj. in %
Lauterach	219	-	35	108	564	926	.
Lingenau	10.646	-	860	1.504	1.480	14.490	+ 4,8
Lochau	5.900	-	1.169	103	273	7.445	+ 34,5
Mellau	16.718	802	3.014	4.213	4.440	29.187	- 10,1
Mittelberg	152.394	9.066	14.971	36.213	42.971	255.615	- 2,8
Möggers	504	58	-	180	15	757	+ 18,1
Reuthe	19.478	-	6	162	-	19.646	+ 0,8
Riefensberg	4.082	434	3	570	1.503	6.592	- 8,2
Schnepfau	1.103	132	1.487	625	458	3.805	- 2,9
Schoppernau	13.570	950	4.050	12.468	1.643	32.681	- 5,0
Schröcken	6.732	1.007	1.052	7.301	874	16.966	- 9,0
Schwarzach	-	-	-	-	-	-	.
Schwarzenberg	6.273	-	710	3.720	1.717	12.420	+ 5,0
Sibratsgfall	3.270	32	279	1.674	868	6.123	- 8,0
Sulzberg	5.388	128	93	1.366	1.262	8.237	+ 45,4
Warth	28.861	1.698	1.721	1.889	2.011	36.180	+ 10,7
Wolfurt	470	386	-	-	626	1.482	+ 50,6
Bezirk Bregenz	525.301	19.302	44.671	98.846	118.556	806.676	+ 1,4
Dornbirn	93.547	-	630	5.809	7.729	107.715	+ 16,5
Hohenems	9.959	-	339	139	1.382	11.819	+ 13,7
Lustenau	10.717	-	-	-	1.389	12.106	- 22,9
Bezirk Dornbirn	114.223	-	969	5.948	10.500	131.640	+ 11,0
Altach	702	-	14	-	196	912	+ 17,1
Düns	-	-	-	108	-	108	+ 92,9
Dünserberg	-	-	45	93	185	323	- 35,5
Feldkirch	101.258	-	211	-	11.026	112.495	+ 5,1
Frastanz	665	554	158	113	1.307	2.797	- 11,1
Fraxern	-	-	-	84	-	84	- 8,7
Göfis	-	-	-	-	-	-	.
Götzis	12.457	-	10	66	6.174	18.707	+ 6,9
Klaus	1.815	-	153	-	78	2.046	+ 3,4
Koblach	260	-	-	-	-	260	.
Laterns	2.481	-	105	340	4.804	7.730	- 15,1
Rankweil	3.355	-	73	10	1.040	4.478	+ 20,1
Röthis	4.483	-	-	-	-	4.483	- 8,7
Schlins	398	-	-	151	124	673	+ 73,5
Übersaxen	-	3	96	-	-	99	- 7,5
Viktorsberg	2.202	-	27	10	-	2.239	- 5,3
Weiler	-	-	-	-	-	-	.
Zwischenwasser	158	-	-	455	-	613	- 39,2
Bezirk Feldkirch	130.234	557	892	1.430	24.934	158.047	+ 3,5
VORARLBERG	1.221.261	48.688	99.508	238.207	236.914	1.844.578	+ 1,5

4.3 Nächtigungen nach Berichtsgemeinden und Unterkunftsarten im Tourismusjahr 2006/2007

Gemeinden	Hotels, Gasthöfe,	Gew. Ferien- whg.	Privat- zimmer	Priv. Ferien- whg.	Übrige	Gesamt	Veränd. geg. Vorj. in %
Bartholomäberg	23.737	9.860	7.565	46.839	9.423	97.424	+ 4,4
Blons	-	-	1.583	2.280	-	3.863	+ 8,6
Bludenz	48.793	101	5.467	5.963	13.287	73.611	+ 6,4
Brand	142.634	16.346	13.195	58.260	-	230.435	- 2,2
Bürs	3.216	-	1.641	1.961	4.532	11.350	+ 0,5
Bürserberg	30.717	-	1.706	8.168	9.925	50.516	- 11,2
Dalaas	28.924	2.007	9.140	19.557	20.665	80.293	+ 3,5
Fontanella	36.982	-	712	18.076	9.390	65.160	- 3,5
Gaschurn	204.405	11.332	26.019	137.065	32.960	411.781	- 3,0
Innerbraz	4.506	-	1.132	5.381	-	11.019	- 0,1
Klösterle	98.998	7.230	30.371	23	14.701	151.323	+ 1,3
Lech	893.465	13.833	38.556	10.828	8.015	964.697	- 1,8
Ludesch	358	-	375	-	-	733	+ 96,5
Nenzing	3.805	448	457	10.908	42.555	58.173	- 3,9
Nüziders	7.706	-	500	1.570	17.763	27.539	+ 15,9
Raggal	11.028	-	4.058	20.368	29.360	64.814	+ 5,8
Schruns	185.916	12.170	26.560	114.419	8.707	347.772	- 2,4
Silbortal	29.438	-	6.043	48.543	4.556	88.580	+ 12,5
Sonntag	5.804	-	1.624	10.161	3.548	21.137	- 3,3
St. Anton i. M.	9.764	-	3.144	3.945	-	16.853	- 8,2
St.Gallenkirch	189.713	118.065	85.353	140.372	21.399	554.902	+ 11,2
Thüringen	-	-	50	261	2.203	2.514	- 20,7
Thüringerberg	-	-	-	5.953	-	5.953	+ 2,0
Tschagguns	75.968	-	22.056	133.862	35.288	267.174	- 11,0
Vandans	30.113	3.593	6.801	40.654	8.759	89.920	- 7,7
Bezirk Bludenz	2.065.990	194.985	294.108	845.417	297.036	3.697.536	- 0,3
Alberschwende	13.733	-	3.837	1.919	2.059	21.548	- 1,9
Andelsbuch	20.881	-	1.601	8.199	2.158	32.839	- 4,2
Au	76.550	9.818	24.323	53.271	19.340	183.302	- 4,6
Bezau	77.807	899	788	21.901	29.583	130.978	+ 5,1
Bildstein	1.199	-	1.929	1.490	-	4.618	+ 29,4
Bizau	9.668	-	2.133	18.147	-	29.948	- 1,2
Bregenz	216.294	-	9.578	-	89.505	315.377	+ 18,4
Buch	-	-	-	-	-	-	.
Damüls	151.420	2.735	20.644	11.275	66	186.140	+ 6,6
Doren	2.481	-	-	2.139	3.761	8.381	- 8,2
Egg	27.365	3.337	3.998	18.499	4.378	57.577	- 10,3
Eichenberg	8.375	782	1.073	7.868	-	18.098	+ 4,9
Fußach	571	-	431	-	7.242	8.244	+ 37,0
Hard	6.210	1.242	3.175	1.185	11.470	23.282	+ 32,7
Hittisau	31.121	2.564	2.392	13.484	10.551	60.112	- 7,6
Höchst	13.318	-	602	123	4.344	18.387	+ 13,6
Hörbranz	6.875	-	2.110	1.107	-	10.092	- 11,0
Krumbach	9.530	-	-	3.469	2.830	15.829	- 10,2
Langen b. Br.	813	-	-	427	-	1.240	+ 0,9
Langenegg	1.050	-	-	3.209	-	4.259	- 7,0

Gemeinden	Hotels, Gasthöfe,	Gew. Ferien- whg.	Privat- zimmer	Priv. Ferien- whg.	Übrige	Gesamt	Veränd. geg. Vorj. in %
Lauterach	673	-	212	1.145	4.512	6.542	.
Lingenau	32.696	-	3.750	6.228	4.203	46.877	+ 6,4
Lochau	11.944	-	5.512	849	1.265	19.570	+ 33,3
Mellau	68.333	4.948	15.189	26.626	20.374	135.470	- 7,1
Mittelberg	846.199	61.884	93.576	274.609	197.865	1.474.133	- 4,4
Möggers	1.467	474	-	1.220	30	3.191	+ 11,9
Reuthe	82.178	-	24	892	-	83.094	- 5,6
Riefensberg	14.465	3.022	45	3.370	5.626	26.528	- 3,5
Schnepfau	3.810	707	6.206	3.358	2.012	16.093	- 1,5
Schoppernau	60.668	6.703	24.232	85.116	5.827	182.546	- 6,4
Schröcken	29.482	4.893	4.924	38.485	2.908	80.692	- 11,0
Schwarzach	-	-	-	-	-	-	.
Schwarzenberg	14.918	-	3.939	24.699	6.240	49.796	+ 3,0
Sibratsgfäll	13.803	182	1.629	9.195	2.470	27.279	- 4,1
Sulzberg	19.691	600	515	9.619	6.420	36.845	+ 29,3
Warth	118.049	11.380	9.461	12.500	3.245	154.635	+ 6,1
Wolfurt	1.753	5.222	-	-	5.008	11.983	+ 60,4
Bezirk Bregenz	1.995.390	121.392	247.828	665.623	455.292	3.485.525	- 0,6
Dornbirn	178.853	-	3.338	21.733	44.105	248.029	+ 34,0
Hohenems	20.309	-	1.567	750	6.632	29.258	+ 37,7
Lustenau	18.809	-	-	-	11.112	29.921	+ 33,4
Bezirk Dornbirn	217.971	-	4.905	22.483	61.849	307.208	+ 34,3
Altach	7.326	-	59	-	1.568	8.953	+ 26,8
Düns	-	-	-	795	-	795	+ 64,9
Dünserberg	-	-	172	475	431	1.078	- 23,4
Feldkirch	199.461	-	1.055	-	34.284	234.800	+ 5,9
Frastanz	1.296	1.562	815	782	6.421	10.876	- 2,6
Fraxern	-	-	-	358	-	358	- 22,0
Göfis	-	-	-	-	-	-	.
Götzis	25.947	-	32	562	18.219	44.760	+ 23,4
Klaus	4.810	-	619	-	624	6.053	+ 9,0
Koblach	885	-	-	-	-	885	+ 59,7
Laterns	8.472	-	549	2.202	11.865	23.088	- 16,7
Rankweil	7.033	-	525	50	8.320	15.928	+ 95,3
Röthis	8.982	-	-	-	-	8.982	- 1,0
Schlins	1.422	-	-	1.010	992	3.424	.
Übersaxen	-	14	1.072	-	-	1.086	- 2,5
Viktorsberg	5.467	-	116	237	-	5.820	+ 0,8
Weiler	-	-	-	-	-	-	.
Zwischenwasser	511	-	-	1.829	-	2.340	- 31,6
Bezirk Feldkirch	271.612	1.576	5.014	8.300	82.724	369.226	+ 8,1
VORARLBERG	4.550.963	317.953	551.855	1.541.823	896.901	7.859.495	+ 1,0

4.4 Ankünfte und Nächtigungen nach Regionen im Tourismusjahr 2006/2007

Regionen	Ankünfte	Veränd. geg. Vorj. in %	Nächti- gungen	Veränd. geg. Vorj. in %
Alpenregion Bludenz	193.243	- 0,8	858.433	- 0,0
Arlberg	176.658	- 1,6	964.697	- 1,8
Bodensee-Vorarlberg	493.803	+ 8,2	1.117.058	+ 19,
Bregenzerwald	346.945	- 0,3	1.570.768	- 1,6
Kleinwalsertal	255.615	- 2,8	1.474.133	- 4,4
Montafon	378.314	+ 0,8	1.874.406	+ 0,4
VORARLBERG	1.844.578	+ 1,5	7.859.495	+ 1,0

4.5 Ankünfte in gewerblichen Beherbergungsbetrieben im Tourismusjahr 2006/2007

Regionen	5/4 Stern	3 Stern	2/1 Stern	Ferien- whg.	Gesamt	Veränd. geg. Vorj. in %
Alpenregion Bludenz	36.644	52.423	24.795	3.866	117.728	+ 0,0
Arlberg	106.139	47.479	11.572	2.026	167.216	- 0,2
Bodensee-Vorarlberg	253.134	109.055	35.348	1.521	399.058	+ 4,1
Bregenzerwald	118.490	65.819	35.518	9.272	229.099	+ 2,8
Kleinwalsertal	45.829	61.839	44.726	9.066	161.460	- 1,3
Montafon	75.813	62.987	33.651	22.937	195.388	+ 3,6
VORARLBERG	636.049	399.602	185.610	48.688	1.269.949	+ 2,1

4.6 Nächtigungen in gewerblichen Beherbergungsbetrieben im Tourismusjahr 2006/2007

Regionen	5/4 Stern	3 Stern	2/1 Stern	Ferien- whg.	Gesamt	Veränd. geg. Vorj. in %
Alpenregion Bludenz	142.127	184.130	97.214	26.132	449.603	- 0,3
Arlberg	572.960	259.966	60.539	13.833	907.298	- 0,1
Bodensee-Vorarlberg	473.123	207.959	77.993	9.296	768.371	+ 6,4
Bregenzerwald	453.748	274.987	150.964	51.788	931.487	+ 0,9
Kleinwalsertal	250.731	352.879	242.589	61.884	908.083	- 3,7
Montafon	330.571	280.462	138.021	155.020	904.074	+ 4,4
VORARLBERG	2.223.260	1.560.383	767.320	317.953	4.868.916	+ 1,2

4.7 Ankünfte und Nächtigungen nach ausgewählten Herkunftsländern im Tourismusjahr 2006/2007

Herkunftsländer	Ankünfte	Veränd. geg. Vorj. in %	Nächti- gungen	Veränd. geg. Vorj. in %
Burgenland	9.168	+ 35,3	18.349	+ 16,0
Kärnten	12.010	- 5,4	28.246	- 15,2
Niederösterreich	33.113	+ 9,4	99.812	+ 4,8
Oberösterreich	33.122	+ 0,8	85.023	+ 1,7
Salzburg	22.491	+ 10,0	47.852	+ 8,1
Steiermark	22.404	+ 5,9	62.588	+ 0,1
Tirol	40.766	+ 13,0	84.194	+ 12,6
Vorarlberg	80.606	- 1,0	251.530	+ 1,5
Wien	58.410	+ 10,1	170.463	+ 7,0
Inland gesamt	312.090	+ 5,9	848.057	+ 3,9
Bayern	162.209	- 4,3	524.435	- 8,0
Baden-Württemberg	379.844	- 6,0	1.466.995	- 7,7
Nordrhein-Westfalen	140.961	- 3,4	880.324	- 4,0
Mitteldeutschland	194.907	- 0,4	1.045.851	+ 1,3
Norddeutschland	63.642	- 3,8	400.733	- 3,0
Ostdeutschland	52.923	+ 1,1	287.084	- 1,0
Berlin	18.137	+ 9,8	88.706	+ 2,4
Deutschland gesamt	1.012.623	- 3,6	4.694.128	- 4,2
Wien	58.410	+ 10,1	170.463	+ 7,0
Übriges Inland	253.680	+ 5,0	677.594	+ 3,1
Inland gesamt	312.090	+ 5,9	848.057	+ 3,9
Belgien, Luxemburg	27.639	+ 8,8	171.662	+ 11,3
Deutschland	1.012.623	- 3,6	4.694.128	- 4,2
Dänemark	7.900	+ 14,2	33.452	+ 14,3
Frankreich, Monaco	43.193	+ 4,1	172.997	+ 0,5
Vereinigtes Königreich	31.982	+ 12,5	167.059	+ 15,1
Italien	19.612	- 0,5	61.121	+ 1,0
Niederlande	103.912	+ 9,3	639.148	+ 11,8
Schweden	8.592	+ 25,9	34.430	+ 34,8
Schweiz, Liechtenstein	200.922	+ 7,7	743.162	+ 6,9
Spanien	5.979	+ 25,0	20.703	+ 25,5
Polen	3.800	+ 6,6	15.653	+ 30,5
Tschechische Republik	5.013	+ 19,5	18.193	+ 36,4
Slowakei	1.335	+ 35,4	4.532	+ 50,1
Slowenien	2.111	+ 13,7	4.191	+ 15,7
Ungarn	3.808	+ 3,1	9.217	- 0,2
GUS	5.065	+ 14,8	21.073	- 8,9
Übriges Europa	17.838	+ 68,9	80.348	.
Australien, Neuseeland	2.493	+ 15,6	11.536	+ 13,0
USA, Kanada	11.004	+ 10,2	43.674	+ 13,3
Übriges Ausland	17.667	+ 17,4	65.159	+ 32,9
Ausland gesamt	1.532.488	+ 0,7	7.011.438	+ 0,6
INSGESAMT	1.844.578	+ 1,5	7.859.495	+ 1,0

4.8 Ankünfte und Nächtigungen der Regionen nach ausgewählten Herkunftsländern im Tourismusjahr 2006/2007

4.8.1 Alpenregion Bludenz

Herkunftsländer	Ankünfte	Veränd. geg. Vorj. in %	Nächti- gungen	Veränd. geg. Vorj. in %
Burgenland	456	- 33,0	1.326	- 17,9
Kärnten	985	+ 13,6	2.589	+ 12,1
Niederösterreich	2.758	+ 0,3	9.119	- 2,1
Oberösterreich	2.988	+ 0,6	8.042	- 6,0
Salzburg	2.143	+ 37,1	5.280	+ 46,3
Steiermark	2.111	+ 3,7	5.289	- 9,3
Tirol	2.794	+ 33,9	6.329	+ 19,9
Vorarlberg	6.387	- 0,2	20.161	- 6,9
Wien	5.090	+ 19,5	13.806	+ 15,0
Inland gesamt	25.712	+ 8,9	71.941	+ 2,5
Bayern	14.647	- 14,8	54.524	- 17,7
Baden-Württemberg	46.499	- 7,1	186.541	- 5,7
Nordrhein-Westfalen	11.644	- 4,4	69.058	- 6,1
Mitteldeutschland	23.168	+ 4,6	111.687	+ 9,2
Norddeutschland	6.003	+ 12,0	36.280	+ 14,2
Ostdeutschland	4.566	+ 9,3	25.914	+ 4,8
Berlin	1.361	+ 7,2	7.390	+ 3,6
Deutschland gesamt	107.888	- 4,0	491.394	- 2,4
<hr/>				
Wien	5.090	+ 19,5	13.806	+ 15,0
Übriges Inland	20.622	+ 6,6	58.135	- 0,1
Inland gesamt	25.712	+ 8,9	71.941	+ 2,5
Belgien, Luxemburg	4.110	+ 18,7	25.153	+ 10,4
Deutschland	107.888	- 4,0	491.394	- 2,4
Dänemark	799	- 18,5	3.091	- 29,1
Frankreich, Monaco	4.152	- 5,4	17.194	- 5,6
Vereinigtes Königreich	2.398	+ 17,3	13.250	+ 27,0
Italien	1.302	+ 2,0	3.489	+ 7,8
Niederlande	15.952	+ 3,4	112.668	+ 5,2
Schweden	275	0,0	1.050	+ 12,1
Schweiz, Liechtenstein	24.982	- 1,9	102.132	- 1,0
Spanien	330	+ 24,5	1.112	+ 16,3
Polen	405	+ 67,4	1.558	+ 60,5
Tschechische Republik	301	+ 22,4	825	+ 17,7
Slowakei	153	+ 51,5	378	- 11,9
Slowenien	126	+ 29,9	182	+ 12,3
Ungarn	502	- 6,0	993	- 32,4
GUS	226	- 2,2	990	+ 35,4
Übriges Europa	1.957	+ 21,7	4.486	+ 44,9
Australien, Neuseeland	139	+ 37,6	311	- 34,8
USA, Kanada	640	- 13,2	2.094	+ 1,4
Übriges Ausland	894	- 26,1	4.142	+ 10,7
Ausland gesamt	167.531	- 2,1	786.492	- 0,3
INSGESAMT	193.243	- 0,8	858.433	- 0,0

4.8.2 Arlberg

Herkunftsländer	Ankünfte	Veränd. geg. Vorj. in %	Nächti- gungen	Veränd. geg. Vorj. in %
Burgenland	394	- 38,6	1.766	- 31,2
Kärnten	908	- 5,0	4.144	- 11,3
Niederösterreich	4.712	- 5,1	26.786	- 3,9
Oberösterreich	3.332	- 18,2	16.262	- 17,1
Salzburg	2.046	- 4,9	8.633	- 2,8
Steiermark	2.437	- 17,8	12.914	- 18,6
Tirol	1.673	- 3,2	5.162	- 17,5
Vorarlberg	5.329	- 8,5	21.540	- 6,0
Wien	8.916	- 1,2	50.634	- 3,0
Inland gesamt	29.747	- 8,0	147.841	- 8,1
Bayern	18.594	- 10,2	85.219	- 11,5
Baden-Württemberg	21.146	- 10,6	94.594	- 10,2
Nordrhein-Westfalen	15.535	- 3,0	102.337	- 4,1
Mitteldeutschland	16.151	+ 6,7	87.736	+ 5,1
Norddeutschland	9.142	+ 4,5	62.390	+ 2,2
Ostdeutschland	1.838	+ 5,4	10.485	+ 1,2
Berlin	2.188	+ 4,4	13.749	- 0,3
Deutschland gesamt	84.594	- 4,0	456.510	- 4,3
<hr/>				
Wien	8.916	- 1,2	50.634	- 3,0
Übriges Inland	20.831	- 10,6	97.207	- 10,5
Inland gesamt	29.747	- 8,0	147.841	- 8,1
Belgien, Luxemburg	3.573	+ 3,4	21.806	+ 4,1
Deutschland	84.594	- 4,0	456.510	- 4,3
Dänemark	1.147	+ 43,4	6.372	+ 32,6
Frankreich, Monaco	2.859	- 3,2	15.955	- 0,7
Vereinigtes Königreich	16.170	+ 17,3	103.021	+ 14,8
Italien	2.686	- 6,6	15.400	- 3,2
Niederlande	6.973	+ 7,9	42.101	+ 5,1
Schweden	1.712	+ 26,6	10.083	+ 24,8
Schweiz, Liechtenstein	11.413	- 5,6	48.223	- 7,5
Spanien	1.365	+ 2,5	7.999	+ 1,3
Polen	476	+ 33,7	3.044	+ 41,1
Tschechische Republik	714	+ 11,2	3.757	+ 12,8
Slowakei	173	.	821	+ 85,3
Slowenien	77	+ 35,1	324	+ 9,1
Ungarn	144	- 16,8	747	- 5,6
GUS	2.053	- 16,6	14.210	- 22,1
Übriges Europa	3.829	+ 23,9	21.973	+ 21,3
Australien, Neuseeland	763	+ 16,8	5.637	+ 24,6
USA, Kanada	2.879	- 10,4	17.506	- 9,7
Übriges Ausland	3.311	+ 1,0	21.367	+ 0,2
Ausland gesamt	146.911	- 0,2	816.856	- 0,5
INSGESAMT	176.658	- 1,6	964.697	- 1,8

4.8.3 Bodensee-Vorarlberg

Herkunftsländer	Ankünfte	Veränd. geg. Vorj. in %	Nächti- gungen	Veränd. geg. Vorj. in %
Burgenland	5.971	+ 27,2	10.885	+ 29,0
Kärnten	8.665	- 3,1	17.168	- 3,3
Niederösterreich	20.633	+ 13,3	42.467	+ 12,5
Oberösterreich	21.291	+ 1,8	41.886	+ 13,8
Salzburg	15.332	+ 7,5	26.091	+ 5,6
Steiermark	14.612	+ 14,3	31.122	+ 17,0
Tirol	28.123	+ 7,0	49.447	+ 11,5
Vorarlberg	28.278	- 6,6	70.347	+ 2,5
Wien	37.873	+ 12,0	74.501	+ 15,3
Inland gesamt	180.778	+ 6,2	363.914	+ 10,4
Bayern	40.080	- 2,3	77.537	- 2,7
Baden-Württemberg	47.046	+ 3,5	100.138	+ 0,5
Nordrhein-Westfalen	23.827	+ 0,4	52.946	- 1,5
Mitteldeutschland	22.439	+ 4,4	55.652	+ 10,1
Norddeutschland	12.442	- 4,1	28.130	+ 11,1
Ostdeutschland	13.448	- 3,4	36.345	- 7,0
Berlin	6.385	+ 24,6	12.533	+ 23,5
Deutschland gesamt	165.667	+ 1,2	363.281	+ 1,5
<hr/>				
Wien	37.873	+ 12,0	74.501	+ 15,3
Übriges Inland	142.905	+ 4,8	289.413	+ 9,2
Inland gesamt	180.778	+ 6,2	363.914	+ 10,4
Belgien, Luxemburg	3.879	+ 22,6	13.799	+ 94,9
Deutschland	165.667	+ 1,2	363.281	+ 1,5
Dänemark	3.414	+ 33,2	9.695	.
Frankreich, Monaco	14.471	+ 9,9	32.185	+ 17,4
Vereinigtes Königreich	9.339	+ 13,8	27.084	+ 33,9
Italien	12.542	+ 1,8	26.721	+ 26,9
Niederlande	15.380	+ 15,8	40.230	+ 28,3
Schweden	5.241	+ 44,4	16.054	.
Schweiz, Liechtenstein	38.033	+ 13,5	88.969	+ 37,5
Spanien	2.938	+ 18,5	6.168	+ 38,0
Polen	1.999	- 10,5	5.632	+ 24,2
Tschechische Republik	3.064	+ 36,2	8.790	.
Slowakei	857	+ 36,5	2.493	+ 97,4
Slowenien	1.726	+ 6,7	3.100	+ 12,9
Ungarn	2.558	+ 0,8	5.295	- 0,6
GUS	2.477	+ 61,7	4.256	+ 33,2
Übriges Europa	10.150	.	44.572	.
Australien, Neuseeland	1.145	+ 39,1	3.423	.
USA, Kanada	5.859	+ 24,3	16.886	+ 68,8
Übriges Ausland	12.286	+ 28,4	34.511	+ 74,4
Ausland gesamt	313.025	+ 9,4	753.144	+ 24,0
<hr/>				
INSGESAMT	493.803	+ 8,2	1.117.058	+ 19,2

4.8.4 Bregenzerwald

Herkunftsländer	Ankünfte	Veränd. geg. Vorj. in %	Nächti- gungen	Veränd. geg. Vorj. in %
Burgenland	464	+ 58,4	1.733	+ 44,1
Kärnten	934	+ 68,6	2.533	+ 45,2
Niederösterreich	2.736	+ 13,5	12.430	+ 7,4
Oberösterreich	3.209	+ 2,4	11.670	+ 6,5
Salzburg	1.324	- 12,7	4.035	- 4,7
Steiermark	1.903	+ 8,7	7.803	+ 3,3
Tirol	4.015	+ 30,0	12.726	+ 22,5
Vorarlberg	23.620	+ 13,3	86.871	+ 8,6
Wien	3.346	+ 1,8	16.238	- 2,9
Inland gesamt	41.551	+ 12,6	156.039	+ 8,1
Bayern	26.267	- 0,3	99.594	+ 0,8
Baden-Württemberg	105.281	- 10,1	418.246	- 9,4
Nordrhein-Westfalen	19.693	- 3,6	123.863	- 4,0
Mitteldeutschland	33.028	- 4,3	176.328	- 1,8
Norddeutschland	8.291	- 3,3	56.465	- 6,5
Ostdeutschland	7.685	+ 15,7	44.529	+ 8,4
Berlin	2.058	+ 21,9	11.977	+ 5,9
Deutschland gesamt	202.303	- 6,0	931.002	- 5,2
<hr/>				
Wien	3.346	+ 1,8	16.238	- 2,9
Übriges Inland	38.205	+ 13,7	139.801	+ 9,5
Inland gesamt	41.551	+ 12,6	156.039	+ 8,1
Belgien, Luxemburg	6.990	+ 2,1	49.262	+ 6,3
Deutschland	202.303	- 6,0	931.002	- 5,2
Dänemark	503	- 23,2	2.575	- 29,6
Frankreich, Monaco	11.162	- 4,5	56.212	- 6,7
Vereinigtes Königreich	1.761	+ 8,8	9.101	+ 5,3
Italien	1.395	- 19,4	9.254	- 29,4
Niederlande	18.225	- 3,2	125.426	- 3,1
Schweden	261	- 22,8	1.023	- 34,3
Schweiz, Liechtenstein	59.189	+ 16,3	215.864	+ 12,4
Spanien	783	.	2.251	.
Polen	199	+ 13,1	956	- 7,3
Tschechische Republik	304	- 29,0	1.475	- 22,7
Slowakei	47	- 62,7	365	- 52,0
Slowenien	33	0,0	179	- 13,5
Ungarn	327	+ 32,4	1.026	+ 7,5
GUS	89	+ 39,1	350	.
Übriges Europa	724	+ 12,6	3.347	+ 17,2
Australien, Neuseeland	119	- 74,9	567	- 82,0
USA, Kanada	599	+ 47,2	2.667	+ 46,7
Übriges Ausland	381	+ 13,4	1.827	+ 23,4
Ausland gesamt	305.394	- 1,8	1.414.729	- 2,6
INSGESAMT	346.945	- 0,3	1.570.768	- 1,6

4.8.5 Kleinwalsertal

Herkunftsländer	Ankünfte	Veränd. geg. Vorj. in %	Nächti- gungen	Veränd. geg. Vorj. in %
Burgenland	9	- 80,9	45	- 60,5
Kärnten	82	- 92,2	265	- 94,8
Niederösterreich	264	+ 31,3	854	+ 6,1
Oberösterreich	264	+ 14,3	806	- 14,7
Salzburg	105	- 5,4	329	- 24,7
Steiermark	139	- 30,8	470	- 35,0
Tirol	298	+ 34,8	1.062	+ 55,5
Vorarlberg	762	- 24,7	2.230	- 20,2
Wien	176	- 37,4	766	- 20,1
Inland gesamt	2.099	- 37,4	6.827	- 45,5
Bayern	30.652	+ 9,2	108.403	- 5,5
Baden-Württemberg	69.705	+ 1,0	287.003	- 3,3
Nordrhein-Westfalen	42.143	- 3,3	335.813	- 4,1
Mitteldeutschland	49.343	- 7,8	300.722	- 3,5
Norddeutschland	16.263	- 11,8	133.676	- 11,6
Ostdeutschland	16.138	- 3,8	108.857	- 4,8
Berlin	3.961	+ 2,6	27.843	+ 2,1
Deutschland gesamt	228.205	- 2,2	1.302.317	- 4,7
Wien	176	- 37,4	766	- 20,1
Übriges Inland	1.923	- 37,4	6.061	- 47,6
Inland gesamt	2.099	- 37,4	6.827	- 45,5
Belgien, Luxemburg	2.371	+ 8,5	17.417	+ 13,5
Deutschland	228.205	- 2,2	1.302.317	- 4,7
Dänemark	1.017	+ 42,0	5.856	+ 34,3
Frankreich, Monaco	899	+ 8,8	5.387	+ 14,3
Vereinigtes Königreich	249	- 25,0	1.415	- 21,3
Italien	67	- 51,4	357	- 49,0
Niederlande	13.715	- 9,3	98.968	- 4,2
Schweden	133	.	829	.
Schweiz, Liechtenstein	6.025	- 1,3	30.063	+ 5,0
Spanien	176	.	995	+ 65,6
Polen	76	- 2,6	570	+ 20,5
Tschechische Republik	58	- 28,4	331	- 22,7
Slowakei	12	+ 33,3	56	+ 93,1
Slowenien	10	-	63	-
Ungarn	52	.	277	.
GUS	26	.	149	+ 84,0
Übriges Europa	118	- 46,6	607	- 53,9
Australien, Neuseeland	33	.	195	.
USA, Kanada	201	- 8,2	1.007	+ 5,9
Übriges Ausland	73	+ 87,2	447	+ 59,1
Ausland gesamt	253.516	- 2,3	1.467.306	- 4,1
INSGESAMT	255.615	- 2,8	1.474.133	- 4,4

4.8.6 Montafon

Herkunftsländer	Ankünfte	Veränd. geg. Vorj. in %	Nächti- gungen	Veränd. geg. Vorj. in %
Burgenland	1.874	.	2.594	+ 38,1
Kärnten	436	+ 35,4	1.547	- 11,7
Niederösterreich	2.010	+ 15,9	8.156	+ 2,9
Oberösterreich	2.038	+ 32,2	6.357	- 5,0
Salzburg	1.541	+ 83,5	3.484	+ 44,1
Steiermark	1.202	- 14,8	4.990	- 16,3
Tirol	3.863	+ 44,6	9.468	+ 21,0
Vorarlberg	16.230	- 4,9	50.381	- 2,8
Wien	3.009	+ 25,6	14.518	+ 13,7
Inland gesamt	32.203	+ 13,4	101.495	+ 2,5
Bayern	31.969	- 11,4	99.158	- 13,3
Baden-Württemberg	90.167	- 8,8	380.473	- 11,0
Nordrhein-Westfalen	28.119	- 6,3	196.307	- 3,7
Mitteldeutschland	50.778	+ 3,8	313.726	+ 2,8
Norddeutschland	11.501	- 4,5	83.792	+ 0,6
Ostdeutschland	9.248	+ 2,0	60.954	+ 1,0
Berlin	2.184	- 11,8	15.214	- 10,3
Deutschland gesamt	223.966	- 5,7	1.149.624	- 5,1
Wien	3.009	+ 25,6	14.518	+ 13,7
Übriges Inland	29.194	+ 12,2	86.977	+ 0,8
Inland gesamt	32.203	+ 13,4	101.495	+ 2,5
Belgien, Luxemburg	6.716	+ 6,6	44.225	+ 6,0
Deutschland	223.966	- 5,7	1.149.624	- 5,1
Dänemark	1.020	- 15,4	5.863	- 20,7
Frankreich, Monaco	9.650	+ 14,1	46.064	+ 1,2
Vereinigtes Königreich	2.065	- 15,2	13.188	- 7,8
Italien	1.620	+ 19,2	5.900	- 9,7
Niederlande	33.667	+ 29,6	219.755	+ 37,1
Schweden	970	- 18,4	5.391	- 25,6
Schweiz, Liechtenstein	61.280	+ 4,6	257.911	+ 1,5
Spanien	387	+ 30,7	2.178	+ 37,4
Polen	645	+ 34,9	3.893	+ 37,6
Tschechische Republik	572	+ 4,6	3.015	+ 10,6
Slowakei	93	.	419	.
Slowenien	139	.	343	+ 61,8
Ungarn	225	+ 23,6	879	+ 47,0
GUS	194	+ 73,2	1.118	+ 47,1
Übriges Europa	1.060	+ 38,0	5.363	+ 19,2
Australien, Neuseeland	294	.	1.403	.
USA, Kanada	826	+ 18,7	3.514	- 18,2
Übriges Ausland	722	+ 16,8	2.865	+ 18,1
Ausland gesamt	346.111	- 0,2	1.772.911	+ 0,2
INSGESAMT	378.314	+ 0,8	1.874.406	+ 0,4

5. ZEITREIHEN

5.1 Entwicklung des Bettenbestandes nach Unterkunftsarten

5.1.1 Grundzahlen

Sommer- halbjahre	Gewerbe	Privat	Übrige	Gesamt
1950	7.198	2.959	1.935	12.092
1955	11.335	8.064	3.448	22.847
1960	15.357	14.316	5.494	35.167
1965	21.308	24.850	6.310	52.468
1970	28.049	27.152	8.153	63.354
1971	28.649	28.483	8.696	65.828
1972	28.048	29.056	8.124	65.228
1973	30.255	31.911	8.104	70.270
1974	29.868	29.839	6.780	66.487
1975	30.407	30.546	6.546	67.499
1976	30.991	33.201	5.870	70.062
1977	32.713	34.030	5.305	72.048
1978	33.751	33.702	5.512	72.965
1979	34.335	34.860	5.741	74.936
1980	34.345	35.908	5.229	75.482
1981	34.662	37.091	4.164	75.917
1982	34.998	37.088	3.982	76.068
1983	34.822	36.667	4.156	75.645
1984	35.133	36.671	4.445	76.249
1985	35.077	36.088	5.195	76.360
1986	34.965	36.802	4.786	76.553
1987	34.847	36.469	4.610	75.926
1988	34.669	36.182	4.753	75.604
1989	34.423	36.546	4.838	75.807
1990	33.890	35.384	5.554	74.828
1991	33.620	34.721	5.642	73.983
1992	33.097	34.366	5.251	72.714
1993	32.957	34.148	4.901	72.006
1994	33.443	33.390	4.927	71.760
1995	33.806	32.519	5.055	71.380
1996	33.514	32.513	5.137	71.164
1997	32.933	31.696	5.142	69.771
1998	33.477	30.184	5.148	68.809
1999	32.813	30.086	4.979	67.878
2000	32.681	29.849	5.217	67.747
2001	32.799	28.965	5.055	66.819
2002	32.360	28.070	5.115	65.545
2003	32.317	27.612	5.465	65.394
2004	31.486	27.969	5.477	64.932
2005	32.222	28.450	5.557	66.229
2006	32.465	28.217	5.970	66.652
2007	33.321	28.255	6.059	67.635

5.1.2 In Prozent ¹⁾

Sommer- halbjahre	Gewerbe	Privat	Übrige	Gesamt
1950	59,5	24,5	16,0	100
1955	49,6	35,3	15,1	100
1960	43,7	40,7	15,6	100
1965	40,6	47,4	12,0	100
1970	44,2	42,9	12,9	100
1971	43,5	43,3	13,2	100
1972	43,0	44,5	12,5	100
1973	43,1	45,4	11,5	100
1974	44,9	44,9	10,2	100
1975	45,0	45,3	9,7	100
1976	44,2	47,4	8,4	100
1977	45,4	47,2	7,4	100
1978	46,2	46,2	7,6	100
1979	45,8	46,5	7,7	100
1980	45,5	47,6	6,9	100
1981	45,7	48,8	5,5	100
1982	46,0	48,8	5,2	100
1983	46,0	48,5	5,5	100
1984	46,1	48,1	5,8	100
1985	45,9	47,3	6,8	100
1986	45,7	48,1	6,2	100
1987	45,9	48,0	6,1	100
1988	45,9	47,9	6,2	100
1989	45,4	48,2	6,4	100
1990	45,3	47,3	7,4	100
1991	45,3	46,9	7,6	100
1992	45,5	47,3	7,2	100
1993	45,8	47,4	6,8	100
1994	46,6	46,5	6,9	100
1995	47,3	45,6	7,1	100
1996	47,1	45,7	7,2	100
1997	47,2	45,4	7,4	100
1998	48,6	43,9	7,5	100
1999	48,4	44,3	7,3	100
2000	48,2	44,1	7,7	100
2001	49,1	43,3	7,6	100
2002	49,4	42,8	7,8	100
2003	49,4	42,2	8,4	100
2004	48,5	43,1	8,4	100
2005	48,6	43,0	8,4	100
2006	48,7	42,3	9,0	100
2007	49,3	41,8	9,0	100

1) Rundungsdifferenzen werden nicht ausgeglichen

5.2. Auslastung der gewerblichen und privaten Betten in Prozent

Sommer- halbjahre	Gewerbe	Privat	Gesamt
1965	32	26	29
1966	32	28	30
1967	30	26	28
1968	30	27	29
1969	29	29	29
1970	32	31	31
1971	33	36	35
1972	35	37	37
1973	33	34	33
1974	30	31	31
1975	32	32	32
1976	33	29	31
1977	31	26	29
1978	30	26	28
1979	32	25	28
1980	34	26	30
1981	33	24	29
1982	32	23	28
1983	29	19	26
1984	29	19	24
1985	29	19	24
1986	29	19	24
1987	29	18	23
1988	30	18	24
1989	32	19	26
1990	34	21	28
1991	37	23	30
1992	37	24	30
1993	34	22	28
1994	32	21	26
1995	30	19	25
1996	29	18	24
1997	29	18	24
1998	30	18	24
1999	31	18	25
2000	31	17	24
2001	31	18	25
2002	33	17	26
2003	33	18	26
2004	33	18	26
2005	32	17	25
2006	31	16	24
2007	33	16	25

5.3 Ankünfte von In- und Ausländern

Sommer- halbjahre	Ausländer		Inländer		Gesamt	
	Absolut	in %	Absolut	in %	Absolut	in %
1955	204.644	78,6	55.852	21,4	260.496	100,0
1960	323.874	83,2	65.460	16,8	389.334	100,0
1965	370.975	84,1	70.244	15,9	441.219	100,0
1966	390.249	84,0	74.228	16,0	464.477	100,0
1967	365.328	83,9	70.128	16,1	435.456	100,0
1968	400.923	84,4	74.089	15,6	475.012	100,0
1969	414.465	84,6	75.206	15,4	489.671	100,0
1970	472.909	86,2	75.559	13,8	548.468	100,0
1971	531.421	87,2	77.684	12,8	609.105	100,0
1972	567.911	87,7	79.385	12,3	647.296	100,0
1973	559.699	87,3	81.726	12,7	641.425	100,0
1974	497.411	86,2	79.864	13,8	577.275	100,0
1975	530.587	86,2	85.056	13,8	615.643	100,0
1976	547.273	84,9	97.019	15,1	644.292	100,0
1977	540.368	83,8	104.174	16,2	644.542	100,0
1978	529.050	83,3	106.437	16,7	635.487	100,0
1979	568.558	83,1	115.594	16,9	684.152	100,0
1980	585.957	83,0	120.045	17,0	706.002	100,0
1981	600.279	82,9	123.391	17,1	723.670	100,0
1982	608.996	83,4	120.781	16,6	729.777	100,0
1983	609.520	82,6	128.570	17,4	738.090	100,0
1984	585.497	82,3	125.721	17,7	711.218	100,0
1985	590.059	82,1	128.781	17,9	718.840	100,0
1986	597.836	82,1	130.738	17,9	728.574	100,0
1987	577.596	82,0	126.737	18,0	704.333	100,0
1988	598.327	81,3	137.374	18,7	735.701	100,0
1989	643.452	81,7	144.396	18,3	787.848	100,0
1990	719.636	83,6	141.478	16,4	861.114	100,0
1991	773.222	83,5	152.248	16,5	925.470	100,0
1992	750.816	83,9	144.103	16,1	894.919	100,0
1993	672.143	82,8	139.515	17,2	811.658	100,0
1994	641.632	81,0	150.306	19,0	791.938	100,0
1995	610.953	81,1	142.217	18,9	753.170	100,0
1996	597.776	81,4	136.589	18,6	734.365	100,0
1997	595.262	80,7	142.446	19,3	737.708	100,0
1998	596.999	80,4	145.447	19,6	742.446	100,0
1999	605.418	80,1	150.730	19,9	756.148	100,0
2000	608.896	79,2	160.038	20,8	768.934	100,0
2001	621.393	78,8	167.374	21,2	788.767	100,0
2002	641.978	78,7	174.111	21,3	816.089	100,0
2003	667.426	79,5	172.438	20,5	839.864	100,0
2004	656.977	79,0	174.992	21,0	831.969	100,0
2005	653.462	79,6	167.477	20,4	820.939	100,0
2006	657.606	79,7	167.195	20,3	824.801	100,0
2007	707.398	79,9	178.469	20,1	885.867	100,0

5.4 Nächtigungen von In- und Ausländern

Sommer- halbjahre	Ausländer		Inländer		Gesamt	
	Absolut	in %	Absolut	in %	Absolut	in %
1955	1.000.073	83,9	192.165	16,1	1.192.238	100,0
1960	1.733.009	86,5	269.502	13,5	2.002.511	100,0
1965	2.479.641	90,0	276.039	10,0	2.755.680	100,0
1966	2.619.245	90,0	292.363	10,0	2.911.608	100,0
1967	2.566.249	90,4	271.255	9,6	2.837.504	100,0
1968	2.717.066	90,2	295.455	9,8	3.012.521	100,0
1969	2.866.171	90,8	290.067	9,2	3.156.238	100,0
1970	3.261.301	92,0	282.108	8,0	3.543.409	100,0
1971	3.808.213	92,7	299.661	7,3	4.107.874	100,0
1972	4.153.417	93,2	301.434	6,8	4.454.851	100,0
1973	4.076.597	93,2	296.691	6,8	4.373.288	100,0
1974	3.653.211	92,7	289.609	7,3	3.942.820	100,0
1975	3.872.174	92,4	316.953	7,6	4.189.127	100,0
1976	3.890.472	92,1	333.560	7,9	4.224.032	100,0
1977	3.719.224	91,5	345.905	8,5	4.065.129	100,0
1978	3.631.426	90,9	363.917	9,1	3.995.343	100,0
1979	3.813.631	90,7	391.302	9,3	4.204.933	100,0
1980	3.843.016	90,2	415.397	9,8	4.258.413	100,0
1981	3.865.660	90,1	424.857	9,9	4.290.517	100,0
1982	3.693.846	89,9	413.262	10,1	4.107.108	100,0
1983	3.461.717	89,2	418.765	10,8	3.880.482	100,0
1984	3.218.154	88,7	410.363	11,3	3.628.517	100,0
1985	3.188.557	88,5	415.791	11,5	3.604.348	100,0
1986	3.174.744	88,3	421.405	11,7	3.596.149	100,0
1987	3.065.761	88,2	411.429	11,8	3.477.190	100,0
1988	3.109.630	87,6	441.277	12,4	3.550.907	100,0
1989	3.313.657	87,4	475.733	12,6	3.789.390	100,0
1990	3.542.191	88,5	458.263	11,5	4.000.454	100,0
1991	3.825.982	88,8	480.297	11,2	4.306.279	100,0
1992	3.827.214	89,5	450.480	10,5	4.277.694	100,0
1993	3.507.339	89,1	429.420	10,9	3.936.759	100,0
1994	3.246.482	87,7	456.415	12,3	3.702.897	100,0
1995	3.031.810	87,5	435.068	12,5	3.466.878	100,0
1996	2.906.110	87,6	410.395	12,4	3.316.505	100,0
1997	2.841.559	87,3	414.587	12,7	3.256.146	100,0
1998	2.849.694	87,1	423.105	12,9	3.272.799	100,0
1999	2.845.685	86,9	430.283	13,1	3.275.968	100,0
2000	2.771.465	85,9	453.105	14,1	3.224.570	100,0
2001	2.795.454	85,5	473.038	14,5	3.268.492	100,0
2002	2.838.590	86,2	455.411	13,8	3.294.001	100,0
2003	2.907.203	86,5	452.781	13,5	3.359.984	100,0
2004	2.867.524	86,1	461.264	13,9	3.328.788	100,0
2005	2.810.537	87,0	420.073	13,0	3.230.610	100,0
2006	2.718.567	86,6	419.782	13,4	3.138.349	100,0
2007	2.951.789	86,8	449.334	13,2	3.401.123	100,0

5.5 Nächtigungen nach Unterkunftsarten

Sommer- halbjahre	Gewerbe	Privat	Übrige	Gesamt
1957	973.703	444.131	79.666	1.497.500
1959	1.037.660	673.141	121.299	1.832.100
1961	1.163.353	973.341	175.768	2.312.462
1963	1.284.037	1.165.741	261.076	2.710.854
1965	1.284.185	1.210.473	261.022	2.755.680
1966	1.338.652	1.290.144	282.812	2.911.608
1967	1.338.975	1.222.917	275.612	2.837.504
1968	1.380.850	1.275.631	356.040	3.012.521
1969	1.428.287	1.338.671	389.280	3.156.238
1970	1.640.600	1.494.010	408.799	3.543.409
1971	1.806.046	1.839.730	462.098	4.107.874
1972	1.878.168	1.999.787	576.896	4.454.851
1973	1.814.293	2.003.402	555.593	4.373.288
1974	1.672.763	1.727.024	543.033	3.942.820
1975	1.810.356	1.801.270	577.501	4.189.127
1976	1.872.211	1.742.695	609.126	4.224.032
1977	1.845.227	1.659.155	560.747	4.065.129
1978	1.869.107	1.586.941	539.295	3.995.343
1979	2.012.823	1.609.745	582.365	4.204.933
1980	2.117.889	1.929.787	510.737	4.558.413
1981	2.085.272	1.635.112	570.133	4.290.517
1982	2.029.829	1.564.888	512.391	4.107.108
1983	1.954.837	1.443.327	482.318	3.880.482
1984	1.877.448	1.298.389	452.680	3.628.517
1985	1.846.604	1.269.584	488.160	3.604.348
1986	1.861.584	1.273.872	460.693	3.596.149
1987	1.837.810	1.210.569	428.811	3.477.190
1988	1.893.853	1.211.843	445.211	3.550.907
1989	2.033.841	1.302.978	452.571	3.789.390
1990	2.139.432	1.389.148	471.874	4.000.454
1991	2.286.865	1.489.113	530.301	4.306.279
1992	2.250.263	1.490.641	536.790	4.277.694
1993	2.070.176	1.388.660	477.923	3.936.759
1994	1.947.977	1.270.690	484.230	3.702.897
1995	1.864.050	1.153.523	449.305	3.466.878
1996	1.799.149	1.071.019	446.337	3.316.505
1997	1.770.544	1.059.825	425.777	3.256.146
1998	1.825.489	997.170	450.140	3.272.799
1999	1.852.917	990.121	432.930	3.275.968
2000	1.839.770	957.000	427.800	3.224.570
2001	1.873.134	952.038	443.320	3.268.492
2002	1.943.595	903.699	446.707	3.294.001
2003	1.977.177	897.862	484.945	3.359.984
2004	1.921.362	921.293	486.133	3.328.788
2005	1.898.886	874.235	457.489	3.230.610
2006	1.868.097	812.555	457.697	3.138.349
2007	1.999.994	821.753	579.376	3.401.123

5.6 Entwicklung der mittleren Aufenthaltsdauer in Tagen

Tourismus-jahr	Winter	Sommer	Tourismus-jahr
1955/56	6,8	4,7	5,3
1961/62	6,9	5,8	6,2
1963/64	7,3	6,1	6,5
1965/66	7,1	6,3	6,6
1966/67	7,0	6,5	6,7
1967/68	7,2	6,3	6,7
1968/69	7,5	6,5	6,8
1969/70	7,5	6,5	6,8
1970/71	7,4	6,7	7,0
1971/72	7,3	6,9	7,0
1972/73	7,1	6,8	6,9
1973/74	7,1	6,8	6,9
1974/75	7,1	6,8	6,9
1975/76	6,9	6,6	6,7
1976/77	7,0	6,3	6,6
1977/78	6,9	6,3	6,6
1978/79	6,7	6,2	6,4
1979/80	6,6	6,0	6,3
1980/81	6,6	5,9	6,3
1981/82	6,5	5,6	6,1
1982/83	6,3	5,3	5,8
1983/84	6,0	5,1	5,6
1984/85	6,3	5,0	5,6
1985/86	6,2	4,9	5,6
1986/87	6,0	4,9	5,5
1987/88	6,0	4,8	5,4
1988/89	5,8	4,8	5,3
1989/90	5,8	4,6	5,2
1990/91	5,7	4,7	5,1
1991/92	5,5	4,8	5,1
1992/93	5,7	4,9	5,3
1993/94	5,7	4,7	5,2
1994/95	5,5	4,6	5,1
1995/96	5,4	4,5	5,0
1996/97	5,4	4,4	4,9
1997/98	5,2	4,4	4,9
1998/99	5,2	4,3	4,8
1999/00	5,0	4,2	4,6
2000/01	5,1	4,1	4,7
2001/02	5,0	4,0	4,6
2002/03	4,9	4,0	4,5
2003/04	4,9	4,0	4,5
2004/05	4,8	3,9	4,4
2005/06	4,7	3,8	4,3
2006/07	4,7	3,8	4,3

5.7 Ankünfte und Nächtigungen im Tourismusjahr

Tourismusjahr	Wintersaison		Sommersaison		Tourismusjahr	
	Ankünfte	Nächtigungen	Ankünfte	Nächtigungen	Ankünfte	Nächtigungen
1956/57	129.761	878.637	310.226	1.497.521	439.987	2.376.158
1958/59	153.622	1.079.047	372.514	1.832.063	526.136	2.911.110
1960/61	186.428	1.362.538	424.734	2.312.462	611.162	3.675.000
1962/63	196.252	1.458.492	443.735	2.710.854	639.987	4.169.346
1964/65	211.525	1.586.134	441.219	2.755.680	652.744	4.341.814
1965/66	240.198	1.701.431	464.477	2.911.608	704.675	4.613.039
1966/67	242.516	1.698.349	435.456	2.837.504	677.972	4.535.853
1967/68	252.678	1.824.339	475.012	3.012.521	727.690	4.836.860
1968/69	274.128	2.059.707	489.671	3.156.238	763.799	5.215.945
1969/70	285.088	2.142.680	548.468	3.543.409	833.556	5.686.089
1970/71	309.289	2.295.682	609.105	4.107.874	918.394	6.403.556
1971/72	326.311	2.387.110	647.296	4.454.851	973.607	6.841.961
1972/73	373.026	2.647.272	641.425	4.373.288	1.014.451	7.020.560
1973/74	412.330	2.916.905	577.275	3.942.820	989.605	6.859.725
1974/75	457.237	3.259.067	615.643	4.189.127	1.072.880	7.448.194
1975/76	497.009	3.443.256	644.292	4.224.032	1.141.301	7.667.288
1976/77	514.528	3.625.155	644.542	4.065.129	1.159.070	7.690.284
1977/78	539.609	3.705.095	635.487	3.995.343	1.175.096	7.700.438
1978/79	551.420	3.691.999	684.152	4.204.933	1.235.572	7.896.932
1979/80	588.210	3.903.390	706.002	4.258.413	1.294.212	8.161.803
1980/81	625.852	4.139.560	723.670	4.290.517	1.349.522	8.430.077
1981/82	660.318	4.322.040	729.777	4.107.108	1.390.095	8.429.148
1982/83	667.571	4.238.732	738.090	3.880.482	1.405.661	8.119.214
1983/84	708.761	4.254.789	711.218	3.628.517	1.419.979	7.883.306
1984/85	684.446	4.310.760	718.840	3.604.348	1.403.286	7.915.108
1985/86	700.784	4.358.592	728.574	3.596.149	1.429.358	7.954.741
1986/87	726.827	4.378.651	704.333	3.477.190	1.431.160	7.855.841
1987/88	737.910	4.403.811	735.701	3.550.907	1.473.611	7.954.718
1988/89	785.934	4.587.087	787.848	3.789.390	1.573.782	8.376.477
1989/90	703.758	4.104.318	861.114	4.000.454	1.564.872	8.104.772
1990/91	766.138	4.374.034	925.470	4.306.279	1.691.608	8.680.313
1991/92	813.216	4.503.891	894.919	4.277.694	1.708.135	8.781.585
1992/93	823.250	4.699.406	811.658	3.936.759	1.634.908	8.636.165
1993/94	823.825	4.662.964	791.938	3.702.897	1.615.763	8.365.861
1994/95	814.778	4.467.396	753.170	3.466.878	1.567.948	7.934.274
1995/96	828.032	4.497.549	734.365	3.316.505	1.562.397	7.814.054
1996/97	801.671	4.343.074	737.708	3.256.146	1.539.379	7.599.220
1997/98	831.856	4.367.016	742.446	3.272.799	1.574.302	7.639.815
1998/99	859.596	4.474.646	756.148	3.275.968	1.615.744	7.750.614
1999/00	911.480	4.565.031	768.934	3.224.570	1.680.414	7.789.601
2000/01	883.314	4.521.546	788.767	3.268.492	1.672.081	7.790.038
2001/02	912.945	4.595.938	816.089	3.294.001	1.729.034	7.889.939
2002/03	950.189	4.674.446	839.864	3.359.984	1.790.053	8.034.430
2003/04	964.006	4.681.019	831.969	3.328.788	1.795.975	8.009.807
2004/05	973.048	4.707.666	820.939	3.230.610	1.793.987	7.938.276
2005/06	991.927	4.646.364	824.801	3.138.349	1.816.728	7.784.713
2006/07	958.711	4.458.372	885.867	3.401.123	1.844.578	7.859.495