



# 2011

Neues von der Statistik Juli/August 2011

# NEUES von der STATISTIK

Juli/August 2011

Amt der Vorarlberger Landesregierung  
Landesstelle für Statistik



*Herausgeber und Hersteller*

Amt der Vorarlberger Landesregierung  
Landesstelle für Statistik  
Römerstraße 15  
A-6901 Bregenz  
Internet: [www.vorarlberg.at](http://www.vorarlberg.at)  
E-Mail: [statistik@vorarlberg.at](mailto:statistik@vorarlberg.at)  
Telefon: +43(0)5574/511-20155 bzw. 20157  
Telefax: +43(0)5574/511-920197

*Redaktion*

DI Egon Rucker

*Inhalt*

Doris Krammer  
Telefon: +43(0)5574/511-20155  
E-Mail: [doris.krammer@vorarlberg.at](mailto:doris.krammer@vorarlberg.at)

Bregenz, September 2011

# Inhaltsverzeichnis

	Seite
Bevölkerung	1
Natürliche Bevölkerungsbewegung	2
Arbeitsmarkt	3
Produzierender Bereich	5
Tourismus	6
Bauwirtschaft	7
Industriekonjunktur	7
Exporte	8
Ertragsanteile an gemeinschaftlichen Bundesabgaben	9
Zinssätze auf dem Geld- und Kreditmarkt	9
Wechselkurse	9
Neuzulassung von Kraftfahrzeugen	10
Straßenverkehrsunfälle	10
Lebenshaltungskostenindex	11
Verbraucherpreisindex	13
Wanderungsstatistik 2010 <b>Neu</b>	15
Vornamenstatistik für Vorarlberg 2010 <b>Neu</b>	17

## **Anhang: „Statistik kurz gefasst“**

### **• Österreich-Daten**

Volkswirtschaftliche Gesamtrechnung	19
Zahlungsbilanz	19
Öffentliche Finanzen	19
Preise (Indizes)	20
Einkommen, Löhne	20
Produzierender Bereich	20
Tourismus	21
Verkehr	21
Außenhandel	21
Beschäftigung und Arbeitsmarkt	22

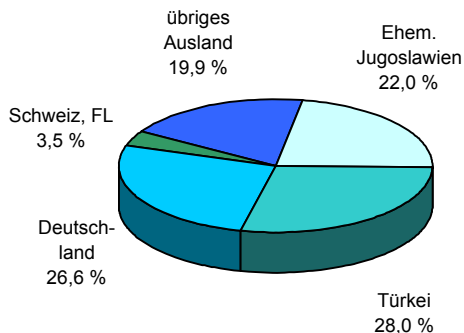
### **• Internationale Wirtschaftskennzahlen**

22

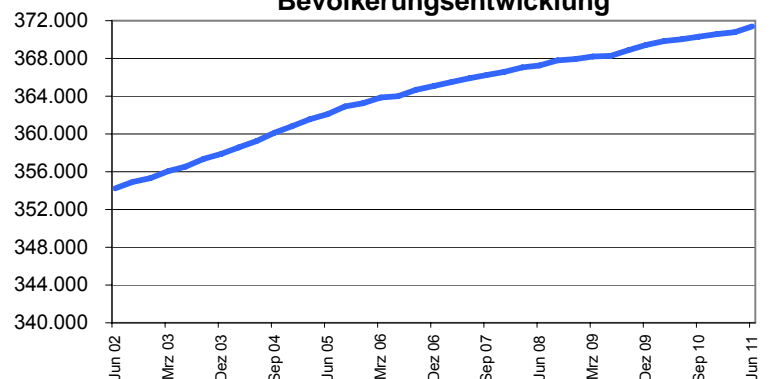
## Wohnbevölkerung (Bevölkerung mit Hauptwohnsitz)

Gebietseinheit		Volks- zählung 2001	Verwaltungszählung								Veränderung	
			Stichtag 31. Dezember					Stichtag				
			2006	2007	2008	2009	2010	36.06.2010	30.6.2011	Absolut	In %	
Bezirke	Bludenz	60.471	62.161	62.008	61.933	61.877	61.428	61.634	61.383	-251	-0,4	
	Bregenz	121.123	125.044	125.539	125.687	126.250	127.014	126.649	127.324	+675	+0,5	
	Dornbirn	75.901	79.733	80.292	80.873	81.557	82.017	81.802	82.281	+479	+0,6	
	Feldkirch	93.600	98.117	98.717	99.466	99.740	100.093	99.980	100.396	+416	+0,4	
Regionen	Arlberg/Klostertal	4.757	5.121	5.110	5.131	5.066	4.795	4.815	4.696	-119	-2,5	
	Bregenzerwald	29.342	30.021	29.967	30.067	30.058	30.090	30.041	30.123	+82	+0,3	
	Brandnertal	1.253	1.226	1.183	1.184	1.200	1.187	1.205	1.203	-2	-0,2	
	Großes Walsertal	3.446	3.394	3.366	3.345	3.321	3.338	3.341	3.318	-23	-0,7	
	Kleinwalsertal	4.717	5.014	4.963	4.964	5.056	5.063	5.034	4.928	-106	-2,1	
	Leiblachtal	13.587	13.967	13.918	13.882	13.928	13.955	13.957	13.957	-	+0,0	
	Montafon	16.412	16.493	16.414	16.286	16.161	16.111	16.131	16.066	-65	-0,4	
	Walgau	46.822	48.563	48.607	48.677	48.815	48.643	48.840	48.749	-91	-0,2	
	Rheintal	230.759	241.256	243.028	244.423	245.819	247.370	246.701	248.344	+1.643	+0,7	
Städte	Bludenz	13.701	13.934	13.919	13.844	13.849	13.746	13.825	13.805	-20	-0,1	
	Bregenz	26.752	27.154	27.331	27.319	27.488	27.824	27.726	27.950	+224	+0,8	
	Dornbirn	42.301	44.256	44.598	44.878	45.286	45.649	45.520	45.797	+277	+0,6	
	Feldkirch	28.607	30.112	30.384	30.703	30.681	31.045	30.869	31.093	+224	+0,7	
	Hohenems	13.891	14.854	15.003	15.077	15.172	15.167	15.176	15.239	+63	+0,4	
	Marktgemeinden	Bezau	1.878	1.977	1.956	1.986	1.978	1.979	1.972	1.981	+9	+0,5
Frastanz		6.214	6.288	6.254	6.261	6.207	6.148	6.187	6.200	+13	+0,2	
Göttzis		10.097	10.553	10.659	10.658	10.658	10.634	10.653	10.703	+50	+0,5	
Hard		11.471	12.052	12.300	12.383	12.495	12.558	12.503	12.598	+95	+0,8	
Hörbranz		6.153	6.330	6.315	6.351	6.354	6.294	6.336	6.300	-36	-0,6	
Lauterach		8.678	9.139	9.210	9.210	9.290	9.456	9.339	9.520	+181	+1,9	
Lustenau		19.709	20.623	20.691	20.918	21.099	21.201	21.106	21.245	+139	+0,7	
Nenzing		5.652	5.990	5.967	6.018	6.072	5.998	6.030	5.995	-35	-0,6	
Rankweil		11.171	11.635	11.628	11.565	11.592	11.573	11.617	11.635	+18	+0,2	
Schruns		3.715	3.763	3.745	3.699	3.688	3.711	3.690	3.692	+2	+0,1	
Wolfurt		7.849	8.084	8.140	8.135	8.106	8.096	8.111	8.220	+109	+1,3	
Übrige Gemeinden	133.256	138.311	138.456	138.954	139.409	139.473	139.405	139.411	+6	+0,0		
Staatsbürger- schaft	<b>Österreicher</b>	<b>304.395</b>	<b>319.341</b>	<b>320.312</b>	<b>320.934</b>	<b>321.405</b>	<b>321.890</b>	<b>321.938</b>	<b>322.109</b>	<b>+171</b>	<b>+0,1</b>	
	Ausländer	46.700	45.714	46.244	47.025	48.019	48.662	<b>48.127</b>	<b>49.275</b>	+1.148	+2,4	
	<b>davon</b>											
	Deutschland	5.880	9.486	10.287	11.276	12.145	12.832	<b>12.395</b>	<b>13.083</b>	+688	+5,6	
	Schweiz	1.197	1.433	1.452	1.474	1.460	1.481	<b>1.463</b>	<b>1.491</b>	+28	+1,9	
	Liechtenstein	232	235	238	238	247	253	<b>253</b>	<b>252</b>	-1	-0,4	
	Ehem. Jug.	15.710	12.754	12.080	11.614	11.316	10.929	<b>11.061</b>	<b>10.850</b>	-211	-1,9	
	<b>davon</b>											
	<i>Bosnien/Herzeg.</i>	5.662	4.100	3.897	3.783	3.688	3.571	<b>3.598</b>	<b>3.498</b>	-100	-2,8	
	<i>Kroatien</i>	2.677	2.152	2.067	1.995	1.944	1.852	<b>1.873</b>	<b>1.827</b>	-46	-2,5	
	<i>Serbien u. Monten. (hist.)</i>	6.462	5.234	4.424	3.678	2.541	1.461	<b>2.000</b>	<b>964</b>	-1.036	-51,8	
	<i>Serbien</i>	.	141	623	1.127	1.879	2.145	<b>2.046</b>	<b>2.342</b>	+296	+14,5	
	<i>Slowenien</i>	715	570	558	549	516	502	<b>507</b>	<b>502</b>	-5	-1,0	
Türkei	18.838	14.222	14.071	13.903	13.897	13.777	<b>13.841</b>	<b>13.782</b>	-59	-0,4		
Italien	721	948	973	1.007	1.022	1.011	<b>1.014</b>	<b>1.058</b>	+44	+4,3		
<b>Bevölkerung insgesamt</b>	<b>351.095</b>	<b>365.055</b>	<b>366.556</b>	<b>367.959</b>	<b>369.424</b>	<b>370.552</b>	<b>370.065</b>	<b>371.384</b>	<b>+1.319</b>	<b>+0,4</b>		

**Ausländer am 30.06.2011**



**Bevölkerungsentwicklung**



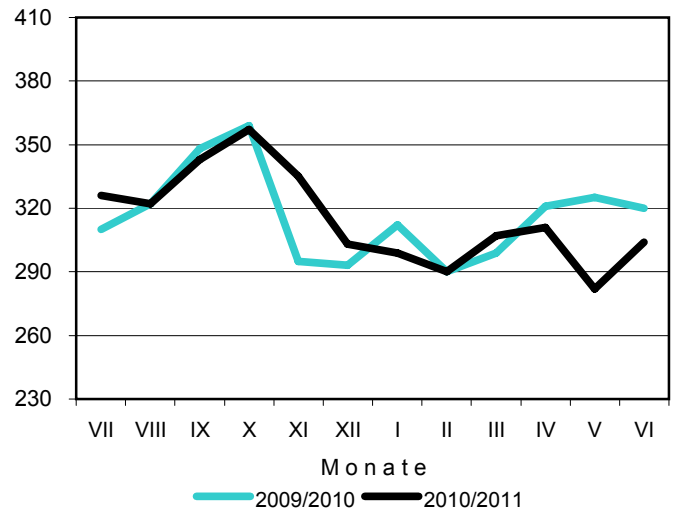
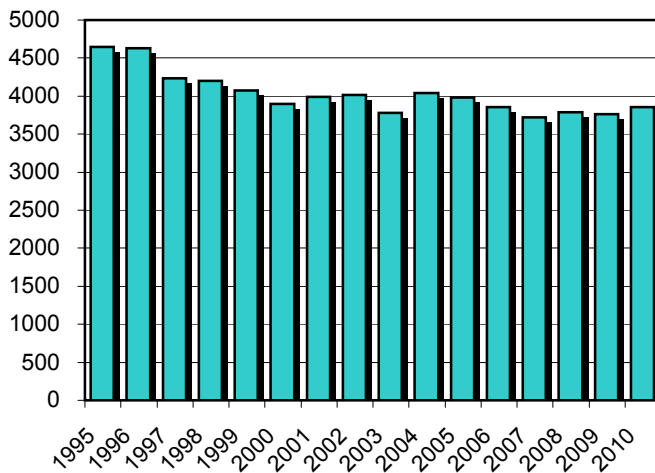
## Natürliche Bevölkerungsbewegung

Geborene, Gestorbene Eheschließungen	2007	2008	2009	2010	Jänner - Juni			Juni		
					2010	2011 <sup>1)</sup>	+/- %	2010	2011 <sup>1)</sup>	+/- %
<b>Lebendgeborene</b>	3.722	3.791	3.766	3.853	1.867	1.793	-4,0	320	304	-5,0
davon unehelich	1.180	1.267	1.256	1.349	654	636	-2,8	113	110	-2,7
Geburtenüberschuss	1.198	1.290	1.174	1.252	635	501	+26,7	125	109	-12,8
Totgeborene	13	14	6	15	9	3	-66,7	3	0	.
<b>Gestorbene</b>	2.524	2.501	2.592	2.601	1.232	1.292	+4,9	195	195	+0,0
davon im 1. Lebensjahr	12	15	13	10	6	9	+50,0	0	0	.
<b>Eheschließungen</b>	1.606	1.578	1.469	1.629	695	674	-3,0	189	225	+19,0

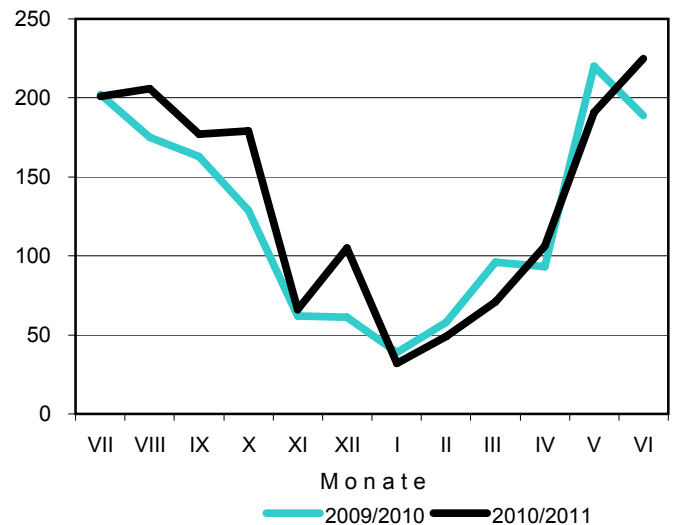
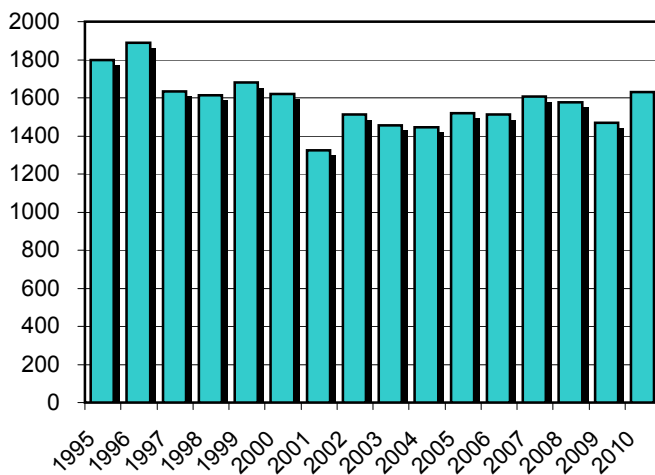
<sup>1)</sup> Vorläufige Ergebnisse, ohne im Ausland verstorbene Vorarlberger

Ab dem Jahr 2009 werden in den endgültigen Ergebnissen die im Ausland verstorbenen mit Hauptwohnsitz in Vorarlberg mitberücksichtigt.

### Entwicklung der Lebendgeborenen



### Entwicklung der Eheschließungen



## Arbeitsmarktkennzahlen

Beschäftigung, Arbeitslosigkeit		Jahresdurchschnitt			Jänner - Juli (im Monatsdurchschnitt)			Juli		
		2008	2009	2010	2010	2011	+/- %	2010	2011	+/- %
<b>Arbeitskräftepotential</b> (Unselb.Beschäftigte <sup>1</sup> + vorgem.Arbeitslose)		<b>152.597</b>	<b>153.529</b>	<b>154.598</b>	<b>154.054</b>	<b>155.755</b>	<b>+1,1</b>	<b>156.097</b>	<b>157.778</b>	<b>+1,1</b>
<b>Unselbständig Beschäftigte</b>	<b>Gesamt</b>	<b>144.177</b>	<b>142.362</b>	<b>144.268</b>	<b>143.301</b>	<b>147.063</b>	<b>+2,6</b>	<b>147.032</b>	<b>150.190</b>	<b>+2,1</b>
	- Männer	80.014	78.001	78.871	78.179	80.106	+2,5	80.431	81.770	+1,7
	- Frauen	64.163	64.361	65.397	65.121	66.957	+2,8	66.601	68.420	+2,7
	- Arbeiter	59.659	56.874	57.672	57.136	58.992	+3,2	59.868	60.953	+1,8
	- Angestellte	77.766	78.967	80.278	79.798	81.879	+2,6	80.837	83.062	+2,8
	- Beamte	6.752	6.521	6.318	6.367	6.192	-2,7	6.327	6.175	-2,4
	<b>- Ausländer</b>	<b>28.483</b>	<b>27.391</b>	<b>28.264</b>	<b>27.994</b>	<b>29.687</b>	<b>+6,0</b>	<b>28.664</b>	<b>30.138</b>	<b>+5,1</b>
	-- Deutsche	8.368	8.499	8.996	8.899	9.618	+8,1	9.080	9.665	+6,4
	-- Ehem. Jugoslawien	7.545	6.945	6.803	6.818	6.832	+0,2	6.879	6.831	-0,7
	-- Türkei	7.997	7.391	7.691	7.528	7.969	+5,9	7.782	8.095	+4,0
- Freie Dienstverträge	322	353	373	367	366	-0,3	359	372	+3,6	
Geringfügig Beschäftigte <sup>2</sup>		15.652	16.209	16.358	16.418	16.594	+1,1	16.464	16.346	-0,7
Geringfügig freie Dienstverträge <sup>2</sup>		1.114	1.121	1.068	1.085	1.031	-5,0	1.058	983	-7,1
<b>Vorgemerkte Arbeitslose</b>	<b>Gesamt</b>	<b>8.421</b>	<b>11.166</b>	<b>10.332</b>	<b>10.753</b>	<b>8.692</b>	<b>-19,2</b>	<b>9.065</b>	<b>7.588</b>	<b>-16,3</b>
	- Männer	4.227	6.006	5.439	5.838	4.523	-22,5	4.552	3.642	-20,0
	- Frauen	4.194	5.160	4.893	4.915	4.169	-15,2	4.513	3.946	-12,6
	- 15 bis unter 20 Jahre	410	475	404	402	335	-16,8	351	322	-8,3
	- 20 bis unter 25 Jahre	1.132	1.493	1.337	1.407	1.114	-20,9	1.210	990	-18,2
	- 25 bis unter 50 Jahre	5.168	6.960	6.442	6.713	5.315	-20,8	5.606	4.617	-17,6
	- 50 Jahre und älter	1.711	2.238	2.148	2.231	1.928	-13,6	1.898	1.659	-12,6
	- Österreicher	6.419	8.371	7.828	8.132	6.593	-18,9	7.185	5.965	-17,0
	- Ausländer	2.002	2.795	2.503	2.621	2.098	-19,9	1.880	1.623	-13,7
<b>Arbeitslosen- quote</b>	<b>Vorarlberg</b>	<b>5,5%</b>	<b>7,3%</b>	<b>6,7%</b>	<b>7,0%</b>	<b>5,6%</b>	<b>.</b>	<b>5,8%</b>	<b>4,8%</b>	<b>.</b>
	- Männer	5,0%	7,1%	6,5%	7,0%	5,4%	.	5,4%	4,3%	.
	- Frauen	6,1%	7,4%	7,0%	7,0%	5,9%	.	6,3%	5,5%	.
	- 15 bis unter 20 Jahre	3,8%	4,5%	3,8%	3,9%	3,2%	.	3,0%	2,7%	.
	- 20 bis unter 25 Jahre	6,7%	8,9%	8,0%	8,3%	6,6%	.	6,9%	5,7%	.
	- 25 bis unter 40 Jahre	5,3%	7,2%	6,8%	7,0%	5,7%	.	5,9%	5,0%	.
	- 40 bis unter 50 Jahre	5,0%	6,7%	6,1%	6,4%	5,0%	.	5,3%	4,3%	.
- 50 Jahre und älter	6,3%	7,9%	7,4%	7,7%	6,5%	.	6,5%	5,5%	.	
<b>Österreich</b>		<b>5,8%</b>	<b>7,2%</b>	<b>6,9%</b>	<b>7,2%</b>	<b>6,8%</b>	<b>.</b>	<b>5,8%</b>	<b>5,7%</b>	<b>.</b>
<b>EU-Arbeits- losenquote</b> <sup>3</sup>	Vorarlberg o. Saisonber.	4,0%	4,9%	4,0%	4,1%	3,3%	.	3,4%	2,8%	.
	Österreich o. Saisonber.	3,8%	4,8%	4,4%	4,5%	4,3%	.	3,7%	3,6%	.
	Österreich m. Saisonber.	3,8%	4,8%	4,4%	4,5%	4,2%	.	4,5%	3,7%	.
	EU 27 m.Saisonber.	7,0%	8,9%	9,7%	9,7%	9,5%	.	9,7%	9,5%	.
	EU 25 m.Saisonber.	7,1%	9,1%	9,8%	9,8%	9,5%	.	9,8%	9,5%	.
	EU 15 m.Saisonber.	7,1%	9,0%	9,6%	9,6%	9,5%	.	9,6%	9,5%	.
<b>Lehrstellen- suchende</b>	Sofort verfügbare vorgem.									
	Lehrstellensuchende	271	335	289	266	211	-20,7	241	205	-14,9
	- Männer	133	179	151	140	111	-20,4	127	114	-10,2
	- Frauen	138	156	138	126	100	-21,0	114	91	-20,2
<b>Stellen- angebot</b>	Offene Stellen gesamt	1.695	1.144	1.546	1.428	1.812	+26,9	1.654	2.111	+27,6
	Offene Lehrstellen	137	177	162	140	132	-6,2	118	99	-16,1
<b>Arbeitsmarkt- pol. Maßnahmen</b>	Bildungsmaßnahmen u. Arbeitsstiftungen	1.653	1.980	2.400	2.503	2.411	-3,7	1.797	1.730	-3,7

<sup>1</sup> Lt. Hauptverband der Österreichischen Sozialversicherungsträger werden aufrechte Beschäftigungsverhältnisse gezählt (inkl. Karenzgeld-bezieher, Präsenz- und Zivildienstler). Pro Person sind mehrere Beschäftigungsverhältnisse möglich.

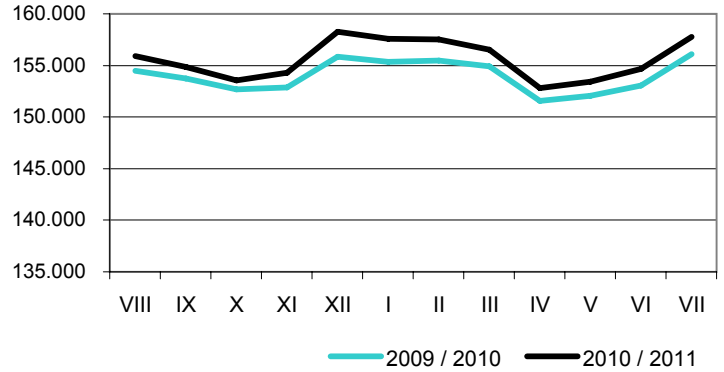
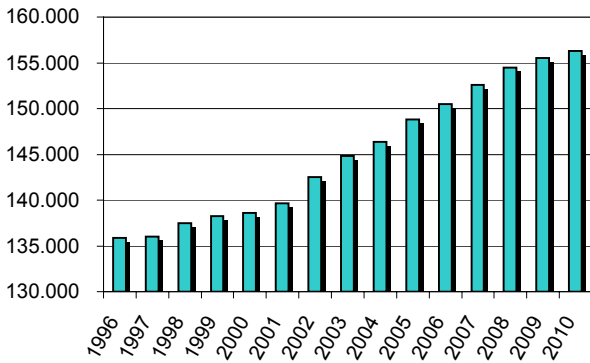
<sup>2</sup> Nicht zu dem Arbeitskräftepotential addiert

<sup>3</sup> Ab 2010 vorläufige Werte

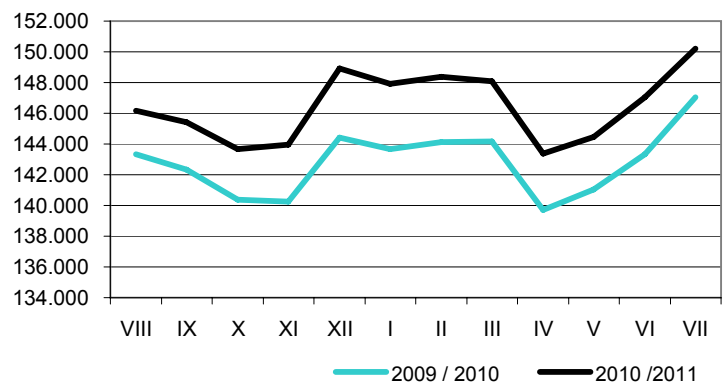
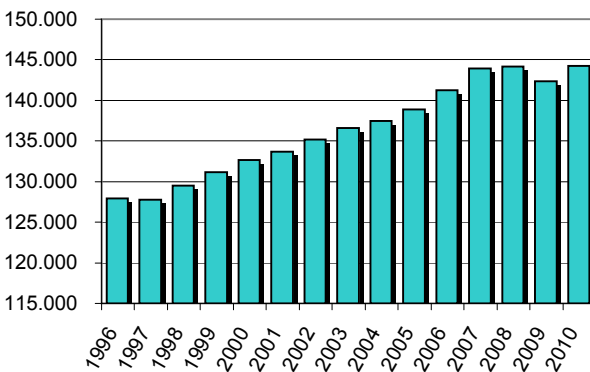
Die Beschäftigtendaten wurden vom Hauptverband rückwirkend bereinigt (2008 - 2010).

Rundungsdifferenzen werden nicht ausgeglichen.

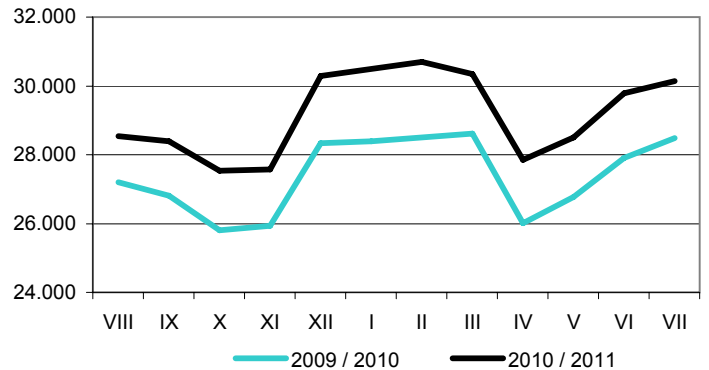
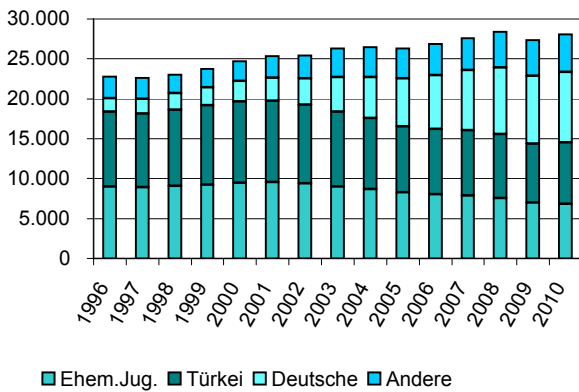
## Entwicklung des Arbeitskräftepotentials



## Entwicklung der unselbständig Beschäftigten

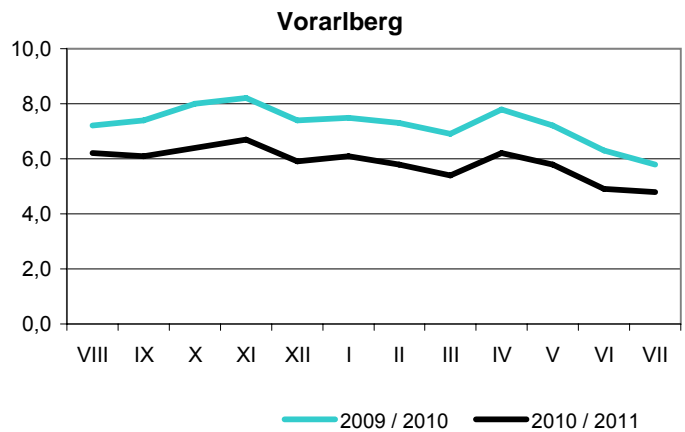
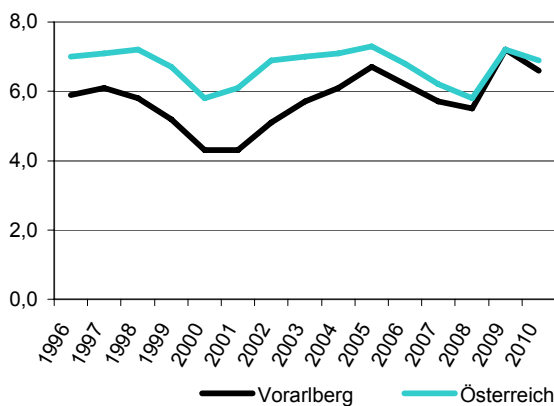


## Entwicklung der unselbständig beschäftigten Ausländer



■ Ehem. Jug. ■ Türkei ■ Deutsche ■ Andere

## Entwicklung der Arbeitslosenquote<sup>1)</sup>



Nicht bereinigte Daten der Zeitreihen 1996 - 2010

<sup>1)</sup> Nationale Methode (AMS)

## Produzierender Bereich

(Bergbau, Gewinnung von Steinen und Erden, Herstellung von Waren, Energieversorgung, Wasserversorgung; Abwasser- und Abfallentsorgung und Beseitigung von Umweltverschmutzungen)

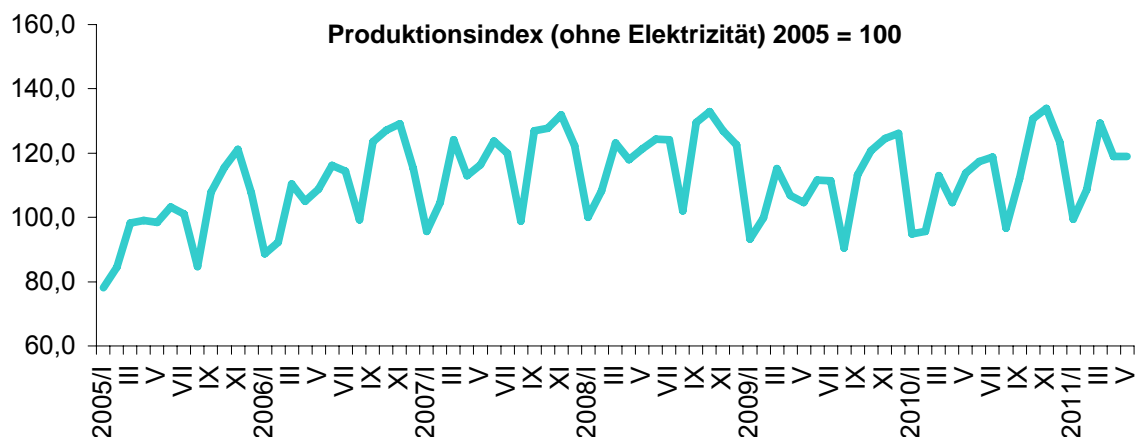
Produktionsbereiche	2008	2009	2010	Jänner - Mai			M a i		
				2010	2011	+/- %	2010 <sup>1)</sup>	2011 <sup>1)</sup>	+/- %
Wert d. techn. Gesamtprod. (Mio. Euro) <sup>2)3)</sup>	8.169,1	7.227,2	7.629,8	2.913,0	3.487,8	+19,7	614,7	771,9	+25,6
Summe Auftragseingänge (Mio. Euro) <sup>2)4)</sup>	5.681,3	4.409,2	5.432,5	2.206,4	2.548,8	+15,5	414,4	587,2	+41,7
Auftragsbestände, Monatsdurchschnitt bzw. Monatsende (Mio. Euro) <sup>2)</sup>	2.395,8	1.882,8	1.702,5	1.598,0	1.684,5	+5,4	1.731,2	1.761,3	+1,7
<b>Produktionsindex 2005=100<sup>1)</sup> - ÖNACE 2008</b>									
- Gesamtindex	119,0	110,0	113,9	105,4	116,2	+10,2	114,5	120,2	+5,0
- Gesamtindex (ohne Elektrizität)	119,5	109,8	112,9	104,4	115,1	+10,2	113,8	118,9	+4,5
- Gesamtindex (ohne Bau)	121,7	111,2	115,5	108,8	121,5	+11,7	117,3	122,7	+4,6
<b>Verwendungskategorien:</b>									
- Investitionsgüter	153,7	140,2	133,8	115,1	132,2	+14,9	122,4	132,3	+8,1
- Langlebige Konsumgüter	94,8	97,4	93,2	82,3	82,3	+0,0	81,6	85,0	+4,2
- Kurzlebige Konsumgüter	102,9	93,9	95,1	92,0	95,3	+3,6	97,7	92,7	-5,1
<b>Abschnitte:</b>									
- Herstellung von Waren	121,7	111,0	114,4	107,8	117,8	+9,3	115,6	119,7	+3,5
- Energieversorgung	107,2	112,9	133,9	126,9	139,9	+10,2	128,0	146,7	+14,6
- Wasservers., Abwasser- u. Abfallents. u. Beseitigung v. Umweltverschmutzungen	132,2	126,8	198,4	189,4	.	.	241,3	.	.
- Bauwesen	108,9	103,2	100,3	82,6	83,5	+1,1	96,8	100,8	+4,1
<b>Aggregierte Abteilungen:</b>									
- Nahrung, Getränke, Tabak	99,9	92,0	91,4	88,3	90,7	+2,7	94,3	90,9	-3,6
- Textil u. Bekleidung	97,2	82,5	84,6	85,9	85,0	-1,0	90,8	82,1	-9,6
- Metallerzeugung	120,7	108,0	119,4	114,8	127,3	+10,9	125,6	131,3	+4,5
- Elektrische u. optische Erzeugung	130,1	120,0	131,8	119,5	140,6	+17,7	118,9	143,0	+20,3
<b>Abteilungen:</b>									
- Herstellung v. Holz-, Flecht-, Korb- u. Korkwaren (o. Möbel)	126,5	106,1	113,1	93,8	107,5	+14,6	109,6	124,9	+14,0
- Herstellung v. Papier, Pappe u. Waren daraus	89,7	86,4	94,7	95,5	102,0	+6,8	96,0	106,4	+10,8
- Herstellung v. Gummi- u. Kunststoffwaren	112,9	104,3	108,8	105,2	117,7	+11,9	112,1	118,5	+5,7
- Herstellung v. Glas u. Glaswaren, Keramik, Verarbeitung v. Steinen u. Erden	96,1	97,4	92,4	77,5	73,7	-4,9	103,2	94,8	-8,1
- Maschinenbau	165,2	151,5	134,9	117,8	136,7	+16,0	125,4	131,7	+5,0

<sup>1)</sup> Vorläufige Ergebnisse

<sup>2)</sup> Ab dem Berichtsmontat **Jänner 2008** erfolgt die Klassifikation nach der **ÖNACE 2008 (Abschnitt B-E)**.

<sup>3)</sup> Alle zum Verkauf an Dritte oder zur Weiterverarbeitung in einer anderen Einheit desselben Unternehmens bestimmten, selbst (oder im Lohnauftrag des Unternehmens) hergestellten Erzeugnisse - nach dem Aktivitätsansatz

<sup>4)</sup> Nur ausgewählte ÖNACE-Abteilungen bzw. - Gruppen

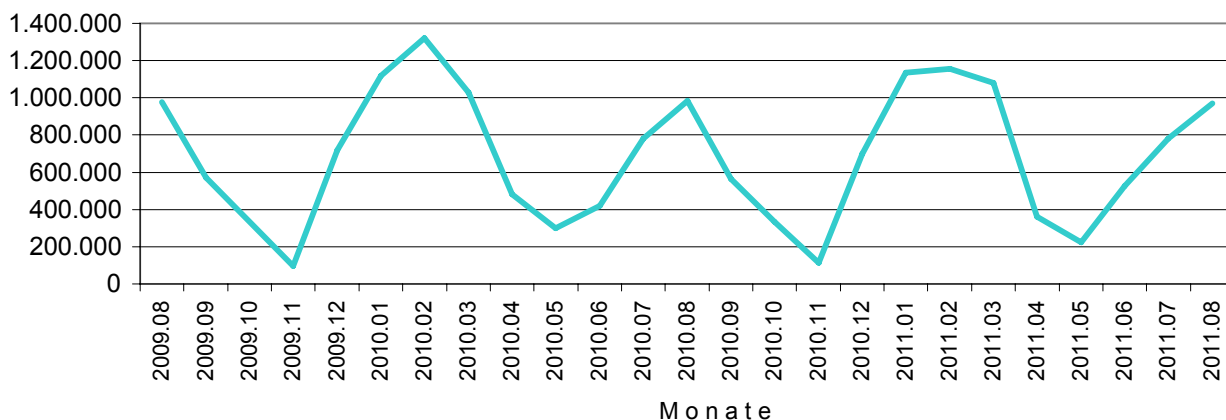


## Nächtigungen im Tourismus (1.000 Nächtigungen)

Unterkunftsarten, Regionen, Herkunftsländer	Sommer		Winter		Mai - August			August		
	2009	2010	2009/10	2010/11 <sup>1)</sup>	2010	2011 <sup>1)</sup>	+/- %	2010	2011 <sup>1)</sup>	+/- %
<b>Unterkunftsarten</b>										
5/4S/4 Sterne-Hotels	978,0	1.008,6	1.472,3	1.474,3	695,0	726,9	+4,6	252,2	259,1	+2,7
3 Sterne-Hotels	693,8	728,0	959,3	914,7	525,6	491,5	-6,5	190,9	177,4	-7,1
2/1 Sterne-Hotels	276,1	278,7	398,9	381,5	201,9	196,5	-2,7	78,7	75,3	-4,3
Gewerbliche Ferienwohnungen	117,6	105,1	241,0	219,2	84,8	108,5	+28,0	37,6	46,6	+23,9
<b>Gewerbl. Beherbergungsbetriebe</b>	<b>2.065,4</b>	<b>2.120,5</b>	<b>3.071,5</b>	<b>2.989,7</b>	<b>1.507,4</b>	<b>1.523,5</b>	<b>+1,1</b>	<b>559,4</b>	<b>558,4</b>	<b>-0,2</b>
Privatzimmer	200,5	171,7	318,5	270,9	125,2	124,2	-0,8	55,0	53,8	-2,3
Private Ferienwohnungen	601,9	596,2	1.030,4	948,7	464,4	474,6	+2,2	207,2	203,0	-2,0
<b>Privatquartiere</b>	<b>802,4</b>	<b>767,9</b>	<b>1.348,9</b>	<b>1.219,6</b>	<b>589,6</b>	<b>598,8</b>	<b>+1,6</b>	<b>262,2</b>	<b>256,8</b>	<b>-2,1</b>
Campingplätze	226,1	224,2	103,8	104,3	186,3	181,6	-2,5	83,1	77,6	-6,6
Kinder- u. Jugendherholungsheime	65,6	60,3	54,8	52,8	49,2	45,8	-7,1	20,9	18,5	-11,1
Jugendherbergen	37,0	43,9	29,4	31,0	33,5	34,8	+3,9	9,9	11,0	+11,2
Bewirtschaftete Schutzhütten	44,0	39,6	12,1	11,5	30,2	31,5	+4,3	14,6	14,8	+1,4
Sonstige Unterkünfte	133,7	128,3	143,6	137,2	88,4	85,3	-3,5	32,3	31,6	-2,2
<b>Andere Unterkünfte</b>	<b>506,5</b>	<b>496,2</b>	<b>343,8</b>	<b>336,7</b>	<b>387,6</b>	<b>378,9</b>	<b>-2,2</b>	<b>160,7</b>	<b>153,5</b>	<b>-4,5</b>
<b>Regionen</b>										
Alpenregion Bludenz	389,4	419,2	574,8	542,2	332,4	314,2	-5,5	142,8	129,3	-9,5
Arlberg	128,9	120,1	856,0	812,4	102,0	108,3	+6,2	57,9	61,2	+5,7
Bodensee-Vorarlberg	669,7	672,0	360,8	376,1	492,9	508,5	+3,2	156,7	158,0	+0,9
Bregenzerwald	730,2	731,1	924,5	900,3	533,6	534,5	+0,2	217,1	209,6	-3,5
Kleinwalsertal	759,9	761,0	776,6	728,7	506,6	503,4	-0,6	187,9	185,5	-1,3
Montafon	696,1	681,3	1.271,5	1.186,4	517,1	532,3	+2,9	219,8	225,1	+2,4
<b>Herkunftsländer</b>										
<b>Österreich</b>	<b>465,2</b>	<b>459,5</b>	<b>421,9</b>	<b>402,5</b>	<b>336,4</b>	<b>339,5</b>	<b>+0,9</b>	<b>113,4</b>	<b>114,2</b>	<b>+0,7</b>
<b>Ausland gesamt</b>	<b>2.909,1</b>	<b>2.925,1</b>	<b>4.342,3</b>	<b>4.143,5</b>	<b>2.148,2</b>	<b>2.161,7</b>	<b>+0,6</b>	<b>868,9</b>	<b>854,5</b>	<b>-1,7</b>
dav. - Deutschland	2.009,8	1.951,7	2.945,1	2.694,7	1.389,8	1.403,6	+1,0	581,1	571,1	-1,7
- Schweiz, FL	298,2	335,6	413,1	466,7	216,9	236,8	+9,2	67,3	74,0	+10,0
- Niederlande	253,3	265,9	453,2	454,1	235,0	217,6	-7,4	97,7	85,8	-12,2
- Belgien, Lux.	73,3	74,3	106,0	96,9	65,1	66,4	+2,0	24,3	26,6	+9,4
- Großbritannien	24,4	36,5	109,7	107,7	29,8	22,7	-23,7	11,7	9,2	-21,1
- Frankreich	93,4	93,8	95,6	96,6	79,2	76,8	-3,0	34,7	35,4	+2,0
- Italien	38,1	37,7	17,3	15,0	32,9	30,7	-6,6	21,3	20,2	-5,5
<b>Nächtigungen insgesamt</b>	<b>3.374,3</b>	<b>3.384,6</b>	<b>4.764,2</b>	<b>4.546,0</b>	<b>2.484,6</b>	<b>2.501,2</b>	<b>+0,7</b>	<b>982,3</b>	<b>968,7</b>	<b>-1,4</b>

<sup>1)</sup> Vorläufige Ergebnisse

### Entwicklung der Nächtigungen in Vorarlberg



## Bauwirtschaft

(Millionen Euro)

	2009	2010	Jänner - Mai			M a i		
			2010	2011 <sup>1)</sup>	+/- %	2010	2011 <sup>1)</sup>	+/- %
<b>Gesamte Bauwirtschaft<sup>2)</sup></b>								
- Summe Auftragseingänge	736,7	805,3	299,7	295,1	-1,5	64,7	67,2	+3,9
- Auftragsbestände, Monatsdurchschnitt bzw. -ende	279,5	242,1	241,6	175,3	-27,4	252,1	164,6	-34,7
- Wert d.abgesetzten Produktion - n.d.Aktivitätsansatz	1.183,7	1.165,4	385,7	440,7	+14,3	87,6	104,6	+19,4
<b>Hoch- und Tiefbau</b>								
- Summe Auftragseingänge <sup>3)</sup>	384,7	412,5	167,5	139,4	-16,8	33,9	32,2	-4,9
- Auftragsbestände, Monatsdurchschnitt bzw. -ende <sup>3)</sup>	220,0	188,4	207,4	119,6	-42,3	200,9	105,1	-47,7
- Wert der technischen Gesamtproduktion <sup>4)</sup>	522,3	468,6	149,7	151,4	+1,1	34,5	41,7	+20,9
- Wert der abgesetzten Produktion <sup>4)</sup>	530,4	475,3	150,5	160,5	+6,6	34,8	42,1	+21,0

<sup>1)</sup> Vorläufige Ergebnisse

<sup>2)</sup> Ab dem Berichtsmontat **Jänner 2008** erfolgt die Klassifikation nach der **ÖNACE 2008** (Abschnitt F).

<sup>3)</sup> ÖNACE 2008: Gruppe 41 und 42

<sup>4)</sup> ÖNACE 2008: Gruppe 41, 42 und 43.1 (ohne 41.1) - nach dem Güteransatz

## Industriekonjunktur 2011<sup>1)</sup>

(Prozent)

Indikatoren/Branchen	Gut/steigend		Gleichbleibend		Schlecht/fallend		Nicht zutreffend	
	1. Qu. 11	2. Qu 11	1. Qu. 11	2. Qu 11	1. Qu. 11	2. Qu 11	1. Qu. 11	2. Qu 11
<b>Derzeitige Geschäftslage</b>								
- Maschinen- und Metallindustrie	68	87	32	13	-	-	-	-
- Nahrungs- und Genussmittelindustrie	42	38	58	62	-	-	-	-
- Textilindustrie	45	10	55	87	-	2	-	-
- Elektroindustrie	74	87	26	13	-	-	-	-
- Industrie gesamt	62	73	36	26	1	2	-	-
<b>Derzeitige Auftragsbestände</b>								
- Maschinen- und Metallindustrie	61	98	35	2	4	-	-	-
- Nahrungs- und Genussmittelindustrie	42	74	58	26	-	-	-	-
- Textilindustrie	34	3	66	94	-	2	-	-
- Elektroindustrie	74	87	26	13	-	-	-	-
- Industrie gesamt	59	79	40	21	2	-	-	-
<b>Derzeitige Auslandsaufträge</b>								
- Maschinen- und Metallindustrie	61	98	29	2	8	-	2	-
- Nahrungs- und Genussmittelindustrie	48	79	52	21	-	-	-	-
- Textilindustrie	37	12	63	86	-	2	-	-
- Elektroindustrie	74	84	24	13	-	-	2	2
- Industrie gesamt	57	78	39	21	3	-	1	-
<b>Produktionskapazität in drei Monaten</b>								
- Maschinen- und Metallindustrie	60	29	40	71	-	-	-	-
- Nahrungs- und Genussmittelindustrie	72	70	28	25	-	5	-	-
- Textilindustrie	33	3	62	56	5	41	-	-
- Elektroindustrie	74	45	26	55	-	-	-	-
- Industrie gesamt	57	31	42	63	1	6	-	-

<sup>1)</sup> Ergebnisse der Konjunkturumfrage der Wirtschaftskammer Vorarlberg und Industriellenvereinigung Vorarlberg, Gewichtung nach Beschäftigten

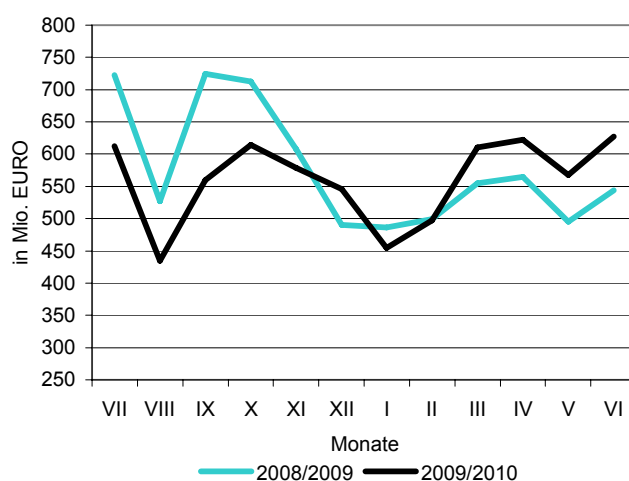
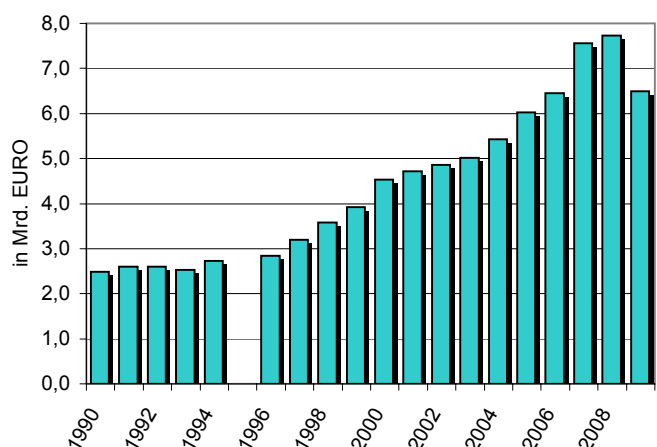
## Exporte (Millionen Euro)

Warengruppen, Wirtschaftsböcke, Bestimmungsländer		2004	2005	2006	2007	2008	2009	Jänner - Juni		
								2009	2010 <sup>1)</sup>	+/- %
Waren- gruppen	Nahrungs- u. Genussmittel	679,0	761,7	782,3	822,7	947,1	786,7	397,8	325,0	-18,3
	Textilien u. Bekleidung	768,5	708,5	690,5	688,9	665,9	547,6	267,0	303,4	+13,6
	Eisen-, Metallwaren	1.013,0	1.139,2	1.343,6	1.625,8	1.671,7	1.334,1	648,5	749,7	+15,6
	Kessel, Maschinen, Apparate	918,9	1.127,0	1.107,0	1.613,8	1.665,3	1.344,2	607,7	644,1	+6,0
	Elektr. Maschinen	407,9	469,2	533,8	603,1	599,0	496,3	237,6	276,3	+16,3
	Erdölprodukte, Strom	105,4	116,6	114,7	141,2	165,6	187,4	111,8	141,5	+26,6
	Übrige	1.529,4	1.695,6	1.884,2	2.058,5	2.009,2	1.794,9	874,5	939,2	+7,4
Wirt- schafts- blöcke	EU 27	3.472,6	3.913,8	4.287,7	4.721,2	4.727,1	3.933,1	1.932,7	2.060,4	+6,6
	davon EU 15	3.140,6	3.497,5	3.842,6	4.123,0	4.070,0	3.453,7	1.694,6	1.823,0	+7,6
	EFTA	994,6	1.067,4	1.108,1	1.255,2	1.308,2	1.141,5	552,2	585,2	+6,0
	GUS	66,7	97,6	105,2	177,9	209,0	177,9	40,0	48,4	+21,0
	Andere europäische Staaten	102,7	140,5	141,7	164,1	173,5	133,8	61,0	54,8	-10,2
	USA und Kanada	285,3	286,8	291,8	405,4	362,8	238,0	141,2	147,9	+4,7
	Andere amerikanische Staaten	27,5	37,7	52,2	80,5	66,6	49,3	18,3	21,6	+18,0
	Asien	315,1	329,0	314,7	496,7	514,5	473,7	242,6	302,0	+24,5
	Afrika	107,0	94,3	90,8	155,5	135,4	138,9	55,1	66,3	+20,3
	Australien	50,6	50,7	63,9	97,6	84,6	70,6	33,0	42,3	+28,2
	Andere Regionen	.	.	.	.	142,0	134,0	68,6	50,3	-26,7
Bestim- mungs- länder	Deutschland	1.642,0	1.786,7	1.990,9	2.147,8	2.242,6	2.019,3	994,0	1.070,6	+7,7
	Schweiz	738,9	803,9	820,8	932,8	979,3	888,2	432,4	460,4	+6,5
	Liechtenstein	224,2	220,7	246,9	278,3	289,5	217,4	103,1	110,1	+6,8
	Frankreich	232,8	242,1	254,1	255,4	264,2	256,2	127,0	131,0	+3,1
	Großbritannien	253,7	290,9	286,5	300,4	294,3	227,8	114,2	122,1	+6,9
	Belgien, Luxemburg	85,7	86,5	91,1	96,3	90,5	69,6	35,1	41,9	+19,4
	Niederlande	69,0	88,0	101,6	108,9	113,6	108,3	44,7	46,6	+4,3
	Schweden	80,3	87,9	99,7	107,8	100,7	76,2	34,4	40,0	+16,3
	Tschechien	74,3	74,2	83,7	98,6	103,0	90,2	43,1	51,7	+20,0
	Ungarn	58,2	99,1	79,0	72,5	78,5	50,4	25,8	31,4	+21,7
	USA	235,8	243,5	242,4	335,1	277,6	187,4	113,2	118,2	+4,4
	Übrige	1.727,2	1.994,4	2.159,3	2.820,1	2.889,9	2.300,2	1.077,9	1.155,2	+7,2
Insgesamt	5.422,1	6.017,8	6.456,1	7.554,0	7.723,9	6.491,2	3.144,9	3.379,2	+7,5	

<sup>1)</sup> Vorläufige Ergebnisse

Exportzahlen auf Bundesländerebene werden in Zukunft mittels neuer verbesserter Methodik berechnet. Statistik Österreich stellt in der Übergangszeit keine regionalen Exportzahlen zur Verfügung.

### Entwicklung der Exporte



Anmerkung: Für 1995 stehen keine Exportergebnisse zur Verfügung.

## Ertragsanteile an gemeinschaftlichen Bundesabgaben <sup>1) 3)</sup>

(1.000 Euro)

Land/Gemeinden	2007	2008 <sup>2)</sup>	2009	2010	Jänner - Oktober			O k t o b e r		
					2010	2011	+/- %	2010	2011	+/- %
Land Vorarlberg: Brutto-Ertragsanteile lfd.	377.666,6	461.810,6	566.880,7	557.421,0	456.256,3	506.605,0	11,0	56.174,7	62.841,2	11,9
Vorarlberger Gemeinden: Brutto-Ertragsanteile lfd.	330.646,2	363.113,5	345.271,6	341.141,5	276.513,0	314.386,6	13,7	34.599,5	38.539,0	11,4

<sup>1)</sup> Ohne Ertragsanteile an der Spielbankabgabe an Länder und Gemeinden

<sup>2)</sup> Nach dem neuen FAG 2008 wurden zahlreiche Finanzzuweisungen und Finanzzuschüsse an Länder und Gemeinden abgeschafft und in Ertragsanteile umgewandelt. Deshalb ist ein Vergleich der Ertragsanteile 2008 mit jenen des Vorjahres nur eingeschränkt möglich

<sup>3)</sup> Ab dem Jahr 2009 wurden nach dem neuen FAG 2008 die Bedarfszuweisung zum Haushaltsausgleich an die Länder und der Zweckzuschuss für die Wohnbauförderung an die Länder in Ertragsanteile umgewandelt. Deshalb sind die Ertragsanteile des Landes Vorarlberg mit jenen des Jahres 2008 nicht mehr vergleichbar.

## Zinssätze auf dem Geld- und Kreditmarkt

(in % p.a.)

Zinssätze	2009	2010	2010 / 2011				2011		
			3. Qu.	4. Qu.	1. Qu.	2. Qu.	Mai	Juni	Juli
Basiszinssatz	0,7	0,4	0,4	0,4	0,4	0,4	0,4	0,4	0,7
Taggeldsatz	0,7	0,4	0,5	0,6	0,7	1,0	1,0	1,1	1,0
Dreimonatszinssatz:									
- Euro-Raum	1,2	0,8	0,9	1,0	1,1	1,4	1,4	1,5	1,6
- USA	0,6	0,3	0,3	0,3	0,3	0,2	0,2	0,2	0,2
- Japan	0,3	0,2	0,1	0,1	0,1	.	0,1	.	.
- Schweiz	0,4	0,2	0,2	0,2	0,2	0,2	0,2	0,2	0,2
Sekundärmarktrendite (Benchmark)	3,9	3,2	2,9	3,1	3,6	3,6	3,5	3,4	3,3
Sekundärmarktrendite insgesamt	3,3	2,5	2,2	2,3	2,8	3,0	3,0	2,8	2,8
<i>Sollzinssätze d. inl. Kreditinstitute</i>									
An private Haushalte									
Für Konsum: 1 bis 5 Jahre	5,1	4,4	4,4	4,6	4,5	.	4,6	.	.
Für Wohnbau: Über 10 Jahre	5,3	4,7	4,7	4,5	4,5	.	4,9	.	.
An nichtfinanzielle Unternehmen									
Bis 1 Mio.€: Bis 1 Jahr	2,8	2,4	2,4	2,5	2,6	.	2,8	.	.
Über 1 Mio.€: Bis 1 Jahr	2,3	1,9	1,9	2,1	2,3	.	2,4	.	.
An priv. Haush.u.nichtfinanz.Unternehmen									
In Yen	1,8	1,5	1,5	1,5	1,5	.	1,6	.	.
In Schweizer Franken	1,7	1,5	1,5	1,5	1,5	.	1,5	.	.
<i>Habenzinssätze der inl. Kreditinstitute</i>									
Einlagen von privaten Haushalten									
Bis 1 Jahr	1,6	1,1	1,0	1,2	1,3	.	1,6	.	.
Über 2 Jahre	2,9	2,2	2,0	2,2	2,3	.	2,5	.	.
Spareinlagen von privaten Haushalten									
Bis 1 Jahr	1,7	1,1	1,1	1,3	1,3	.	1,6	.	.
Über 2 Jahre	2,8	2,2	2,0	2,2	2,3	.	2,5	.	.

## Wechselkurse

(Fremdwährung in Euro)

Währung	2008	2009	2010	2010 / 2011				2011		
				3. Qu.	4. Qu.	1. Qu.	2. Qu.	Mai	Juni	Juli
Dollar	1,47	1,39	1,33	1,29	1,36	1,37	1,44	1,43	1,44	1,43
Yen	152,33	130,23	116,46	110,68	112,16	112,52	117,55	116,47	115,75	113,26
Schweizer Franken	1,59	1,51	1,38	1,33	1,32	1,29	1,25	1,25	1,21	1,18
Pfund Sterling	0,80	0,89	0,86	0,83	0,86	0,85	0,88	0,88	0,89	0,88

## Neuzulassung von Kraftfahrzeugen

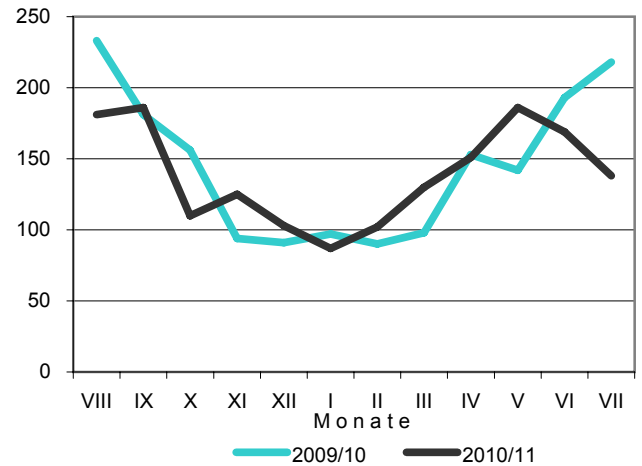
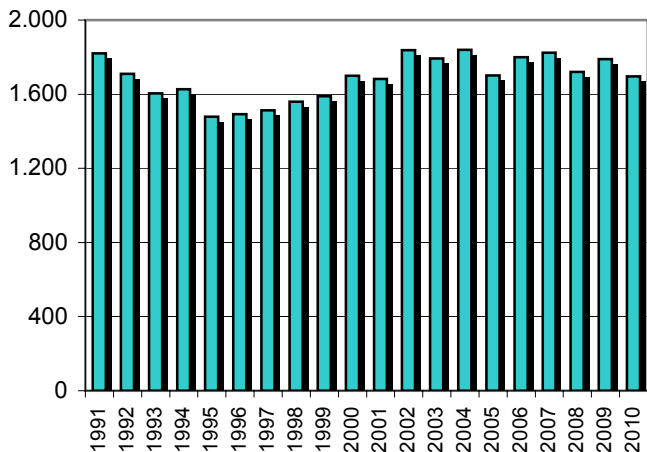
Kraftfahrzeuge	2007	2008	2009	2010	Jänner - Juli			Juli		
					2010	2011*	+/- %	2010	2011*	+/- %
PKW, Kombi	11.244	11.166	11.439	12.143	7.407	8.428	+13,8	1.059	1.143	+7,9
LKW, Omnibusse, Sattelzugfahrz.	1.497	1.663	1.138	1.305	769	1.003	+30,4	112	157	+40,2
Zugmaschinen	206	181	209	193	123	104	-15,4	13	12	-7,7
Motorräder, Leichtmotorräder	774	869	793	849	708	703	-0,7	122	120	-1,6
Mopeds	1.843	1.896	1.789	1.613	1.133	1.131	-0,2	242	224	-7,4
Drei- u. vierrädrige Kfz.	160	141	181	165	102	94	-7,8	20	8	-60,0
Andere	131	136	120	104	62	79	+27,4	8	7	-12,5
<b>Gesamt ohne Anhänger</b>	<b>15.855</b>	<b>16.052</b>	<b>15.669</b>	<b>16.372</b>	<b>10.304</b>	<b>11.542</b>	<b>+12,0</b>	<b>1.576</b>	<b>1.671</b>	<b>+6,0</b>

## Straßenverkehrsunfälle

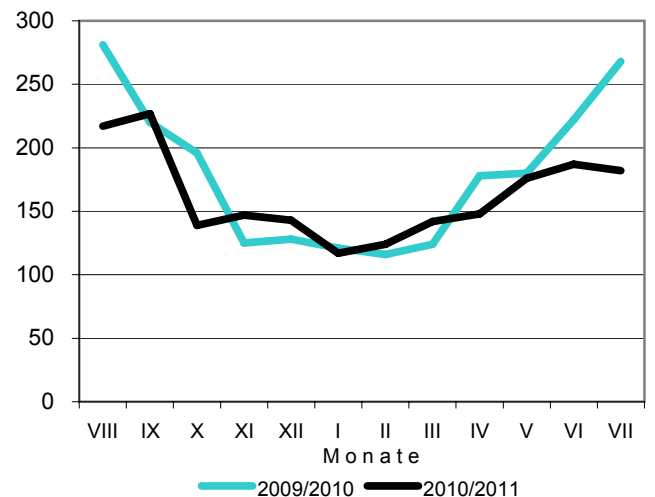
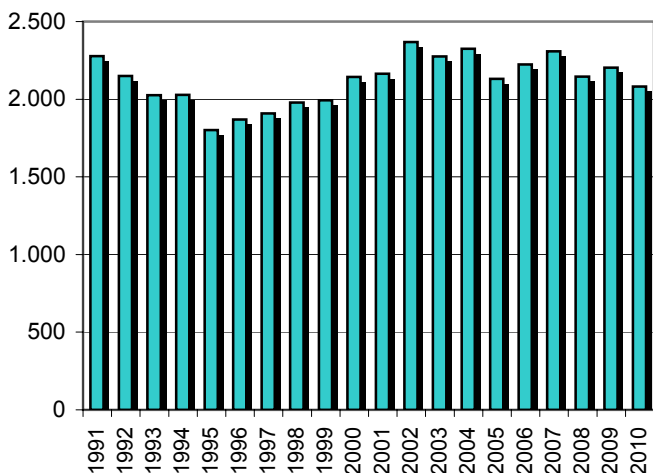
Unfälle, Verunglückte	2007	2008	2009	2010	Jänner - Juli			Juli		
					2010	2011*	+/- %	2010	2011*	+/- %
Unfälle mit Personenschaden	1.824	1.721	1.789	1.696	991	963	-2,8	218	138	-36,7
davon - Ortsgebiet	1.463	1.421	1.466	1.366	809	795	-1,7	178	106	-40,4
- Freiland	361	300	323	330	182	168	-7,7	40	32	-20,0
Verletzte	2.293	2.119	2.174	2.060	1.199	1.063	-11,3	263	180	-31,6
Tote	16	27	29	22	10	13	+30,0	5	2	-60,0

\*) Vorläufige Ergebnisse

### Entwicklung der Straßenverkehrsunfälle mit Personenschaden



### Entwicklung der Verunglückten (Verletzte, Tote) im Straßenverkehr



## Lebenshaltungskostenindex

herausgegeben vom Amt der Vorarlberger Landesregierung  
ab Jänner 2006 verkettet mit dem VPI

Jahr	Jan.	Feb.	März	April	Mai	Juni	Juli	Aug.	Sept.	Okt.	Nov.	Dez.	Durchschnitt
<b>Jahresdurchschnitt 1986=100</b>													
1987	100,4	100,6	100,8	100,8	100,7	101,3	101,5	102,1	102,0	102,4	101,8	101,7	101,3
1988	102,4	102,5	102,8	102,6	102,5	103,1	103,8	104,3	104,1	104,6	104,2	104,1	103,4
1989	104,9	105,3	105,6	105,9	106,0	106,2	107,1	107,4	107,3	107,8	107,4	107,4	106,5
1990	108,5	109,0	109,0	109,2	109,4	109,5	110,4	111,0	111,8	112,4	111,8	111,6	110,3
1991	112,3	113,1	113,2	113,3	113,4	114,1	115,2	116,1	115,6	116,0	115,9	115,3	114,5
1992	117,1	117,9	118,1	117,9	118,3	118,6	119,2	119,6	119,6	120,0	119,6	119,4	118,8
1993	120,9	121,3	121,9	121,6	122,0	122,2	123,2	123,3	123,2	123,8	123,4	123,3	122,5
1994	124,4	125,2	125,5	125,1	125,6	125,8	126,8	127,1	126,9	127,2	126,7	126,4	126,1
1995	127,2	127,4	127,8	127,6	128,0	128,1	128,9	129,0	128,5	128,9	128,5	128,5	128,2
1996	129,6	129,9	130,3	129,7	129,5	130,1	130,8	131,3	130,7	131,4	131,2	131,3	130,5
1997	131,8	132,2	132,2	132,2	132,2	132,3	132,5	132,8	132,6	132,8	132,6	133,4	132,5
1998	133,9	134,2	134,3	134,2	134,0	133,9	134,3	134,0	134,2	134,2	134,0	134,4	134,1
1999	134,8	134,9	134,8	134,9	134,9	134,9	135,2	135,3	134,9	135,7	135,9	137,2	135,3
2000	137,2	137,5	137,8	137,8	137,9	139,2	139,5	139,4	140,0	140,2	140,5	141,5	139,0
2001	140,8	141,5	141,5	142,1	142,6	142,9	143,3	142,9	142,8	142,8	142,2	142,9	142,4
2002	144,0	144,1	144,3	145,0	145,3	145,4	145,8	145,8	145,4	145,5	145,1	145,5	145,1
2003	146,5	147,1	147,3	147,1	146,8	147,2	147,8	148,0	147,6	147,5	147,3	148,0	147,4
2004	148,6	149,0	149,3	149,4	150,0	150,7	150,8	151,1	150,3	150,4	150,3	151,0	150,1
2005	151,4	152,3	152,9	152,9	153,2	153,7	154,3	154,3	154,6	154,3	154,0	154,4	153,5
2006	154,1	154,6	155,0	155,8	156,0	156,1	156,0	156,4	156,1	156,0	156,1	156,6	155,7
2007	156,6	157,0	157,8	158,6	159,0	159,2	159,2	159,0	159,3	160,3	161,0	162,2	159,1
2008	161,6	162,1	163,3	163,8	164,9	165,3	165,2	164,9	165,3	165,2	164,7	164,4	164,2
2009	163,6	164,2	164,6	164,9	165,3	165,2	164,7	165,3	165,5	165,5	165,8	166,1	165,1
2010	165,6	165,9	167,8	168,2	168,4	168,4	167,8	168,1	168,5	169,0	168,9	169,9	168,0
2011	169,7	170,9	172,9	173,7	173,9	173,9	173,5	173,7					
<b>Jahresdurchschnitt 1996=100</b>													
1997	101,0	101,3	101,3	101,3	101,3	101,4	101,5	101,8	101,6	101,8	101,6	102,2	101,5
1998	102,6	102,8	102,9	102,8	102,7	102,6	102,9	102,7	102,8	102,8	102,7	103,0	102,8
1999	103,3	103,4	103,3	103,4	103,4	103,4	103,6	103,7	103,4	104,0	104,1	105,1	103,7
2000	105,1	105,4	105,6	105,6	105,7	106,7	106,9	106,8	107,3	107,4	107,7	108,4	106,6
2001	108,0	108,5	108,5	108,9	109,4	109,6	109,9	109,6	109,5	109,5	109,1	109,6	109,2
2002	110,4	110,5	110,7	111,2	111,4	111,5	111,8	111,8	111,5	111,6	111,3	111,6	111,3
2003	112,4	112,8	113,0	112,8	112,6	112,9	113,3	113,5	113,2	113,1	113,0	113,5	113,0
2004	114,0	114,3	114,5	114,6	115,0	115,6	115,7	115,9	115,2	115,3	115,2	115,8	115,1
2005	116,1	116,8	117,3	117,3	117,5	117,9	118,3	118,3	118,5	118,3	118,1	118,4	117,7
2006	118,2	118,5	118,9	119,5	119,6	119,7	119,6	119,9	119,7	119,6	119,7	120,1	119,4
2007	120,1	120,4	121,0	121,6	121,9	122,1	122,1	121,9	122,2	122,9	123,5	124,4	122,0
2008	123,9	124,3	125,2	125,6	126,4	126,8	126,6	126,4	126,8	126,6	126,3	126,1	125,9
2009	125,5	125,9	126,2	126,4	126,8	126,6	126,3	126,8	126,9	126,9	127,1	127,4	126,6
2010	127,0	127,2	128,6	129,0	129,1	129,1	128,6	128,9	129,2	129,6	129,5	130,3	128,8
2011	130,1	131,0	132,5	133,2	133,3	133,3	133,1	133,2					

Anmerkung: Der zuletzt verlaubliche Monatswert ist jeweils vorläufig

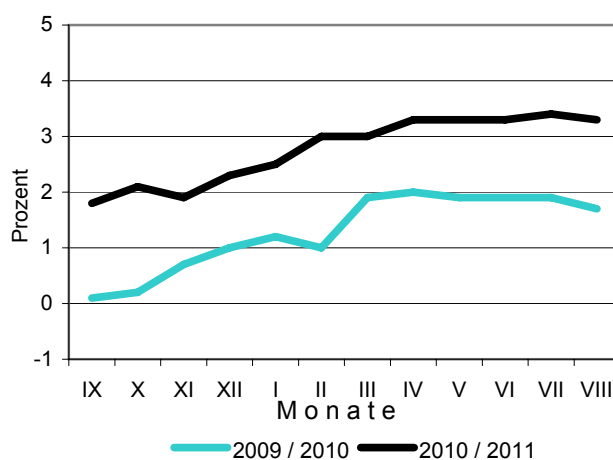
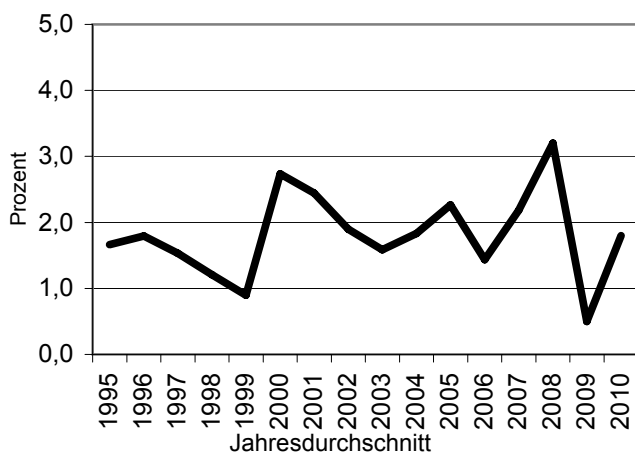
## Lebenshaltungskostenindex

herausgegeben vom Amt der Vorarlberger Landesregierung  
ab Jänner 2006 verkettet mit dem VPI

Jahr	Jan.	Feb.	März	April	Mai	Juni	Juli	Aug.	Sept.	Okt.	Nov.	Dez.	Durchschnitt
<b>Jahresdurchschnitt 2000=100</b>													
2001	101,3	101,8	101,8	102,2	102,6	102,8	103,1	102,8	102,7	102,7	102,3	102,8	102,4
2002	103,6	103,7	103,8	104,3	104,5	104,6	104,9	104,9	104,6	104,7	104,4	104,7	104,4
2003	105,4	105,8	106,0	105,8	105,6	105,9	106,3	106,5	106,2	106,1	106,0	106,5	106,0
2004	106,9	107,2	107,4	107,5	107,9	108,4	108,5	108,7	108,1	108,2	108,1	108,6	108,0
2005	108,9	109,6	110,0	110,0	110,2	110,6	111,0	111,0	111,2	111,0	110,8	111,1	110,5
2006	110,9	111,3	111,6	112,2	112,3	112,4	112,3	112,6	112,4	112,3	112,4	112,7	112,1
2007	112,7	113,0	113,6	114,1	114,5	114,6	114,6	114,5	114,7	115,4	115,9	116,8	114,5
2008	116,4	116,7	117,6	117,9	118,7	119,0	120,9	121,1	119,0	118,9	118,6	118,3	118,2
2009	117,8	118,2	118,5	118,7	119,0	118,9	118,6	119,0	119,1	119,1	119,3	119,6	118,8
2010	119,2	119,5	120,8	121,1	121,2	121,2	120,8	121,0	121,3	121,7	121,6	122,3	121,0
2011	122,2	123,1	124,5	125,1	125,2	125,2	125,0	125,1					

Anmerkung: Der zuletzt verlaubliche Monatswert ist jeweils vorläufig

### Inflationsrate



**Verbraucherpreisindex**  
herausgegeben von Statistik Austria

Jahr	Jan.	Feb.	März	April	Mai	Juni	Juli	Aug.	Sept.	Okt.	Nov.	Dez.	Durchschnitt
<b>Jahresdurchschnitt 1986=100</b>													
1987	100,3	100,2	100,4	100,6	100,9	101,8	102,3	102,8	102,2	102,0	101,7	101,8	101,4
1988	102,2	102,4	102,7	102,8	102,6	103,2	104,4	104,7	104,1	103,8	103,7	103,7	103,4
1989	104,4	104,9	105,0	105,3	105,5	105,8	107,1	107,5	106,7	106,7	106,5	106,7	106,0
1990	107,4	108,2	108,3	108,6	108,7	108,9	110,3	110,9	110,7	110,8	110,4	110,4	109,5
1991	111,0	111,8	112,1	112,2	112,3	113,0	114,3	115,0	114,2	113,8	114,0	113,8	113,1
1992	115,3	116,4	116,7	116,7	117,1	117,5	118,9	119,4	118,6	118,4	118,5	118,6	117,7
1993	120,0	120,7	121,2	121,2	121,4	121,7	123,1	123,5	122,6	122,5	122,6	122,8	121,9
1994	123,7	124,5	124,9	124,8	125,0	125,2	126,6	127,4	126,4	126,1	126,0	126,0	125,6
1995	126,9	127,5	127,9	128,0	128,0	128,5	129,4	130,1	128,9	128,5	128,4	128,3	128,4
1996	129,0	129,6	130,2	130,1	129,9	130,6	131,8	132,5	131,5	131,2	131,3	131,3	130,8
1997	131,7	132,2	132,4	132,4	132,5	132,5	132,5	132,5	132,5	132,9	132,9	133,2	132,5
1998	133,3	133,5	133,7	133,9	133,8	133,7	133,7	133,7	133,7	133,8	133,9	134,1	133,7
1999	133,9	134,2	134,2	134,2	134,5	134,2	134,2	134,3	134,3	134,9	135,0	135,9	134,5
2000	135,5	136,4	136,8	136,7	136,8	137,9	138,0	138,0	138,4	138,6	139,2	139,4	137,6
2001	139,7	140,1	140,4	141,0	141,3	141,6	141,7	141,5	141,9	142,0	141,9	142,1	141,3
2002	142,6	142,7	143,0	143,5	143,9	144,1	143,9	144,2	144,2	144,5	144,3	144,8	143,8
2003	145,0	145,2	145,6	145,4	145,4	145,7	145,6	146,0	146,3	146,0	146,3	146,5	145,8
2004	146,7	147,2	147,8	147,8	148,5	149,0	148,7	149,3	149,3	149,8	150,1	150,8	148,8
2005	150,9	151,4	152,0	151,6	151,9	152,5	152,0	152,3	152,9	152,9	152,6	153,1	152,2
2006	152,8	153,3	153,7	154,5	154,6	154,8	154,6	155,1	154,8	154,6	154,8	155,2	154,4
2007	155,2	155,7	156,5	157,2	157,7	157,8	157,8	157,7	158,0	158,9	159,7	160,9	157,8
2008	160,3	160,7	161,9	162,4	163,5	163,9	163,8	163,5	163,9	163,8	163,3	163,0	162,8
2009	162,2	162,9	163,2	163,5	163,9	163,8	163,3	163,9	164,1	164,1	164,4	164,7	163,7
2010	164,2	164,5	166,4	166,8	167,0	167,0	166,4	166,7	167,1	167,6	167,4	168,5	166,6
2011	168,3	169,4	171,4	172,3	172,4	172,4	172,1	172,3					
<b>Jahresdurchschnitt 1996=100</b>													
1997	100,7	101,1	101,2	101,2	101,3	101,3	101,3	101,3	101,3	101,6	101,6	101,8	101,3
1998	101,9	102,1	102,2	102,4	102,3	102,2	102,2	102,2	102,2	102,3	102,4	102,5	102,2
1999	102,4	102,6	102,6	102,6	102,8	102,6	102,6	102,7	102,7	103,1	103,2	103,9	102,8
2000	103,6	104,3	104,6	104,5	104,6	105,4	105,5	105,5	105,8	106,0	106,4	106,6	105,2
2001	106,8	107,1	107,3	107,8	108,0	108,3	108,4	108,1	108,5	108,6	108,5	108,7	108,0
2002	109,0	109,1	109,3	109,7	110,0	110,1	110,0	110,2	110,2	110,5	110,4	110,7	109,9
2003	110,9	111,0	111,3	111,2	111,2	111,4	111,3	111,6	111,8	111,6	111,8	112,0	111,4
2004	112,1	112,6	113,0	113,0	113,5	113,9	113,7	114,1	114,1	114,6	114,8	115,3	113,7
2005	115,4	115,7	116,2	115,9	116,1	116,6	116,2	116,5	116,9	116,9	116,7	117,1	116,4
2006	116,9	117,2	117,6	118,1	118,3	118,4	118,3	118,6	118,4	118,3	118,4	118,7	118,1
2007	118,7	119,1	119,7	120,2	120,6	120,7	120,7	120,6	120,8	121,5	122,1	123,0	120,6
2008	122,6	122,9	123,8	124,2	125,0	125,4	125,2	125,0	125,4	125,2	124,9	124,7	124,5
2009	124,1	124,5	124,8	125,0	125,4	125,2	124,9	125,4	125,5	125,5	125,7	125,9	125,2
2010	125,6	125,8	127,2	127,6	127,7	127,7	127,2	127,5	127,8	128,2	128,0	128,9	127,4
2011	128,7	129,6	131,1	131,7	131,9	131,9	131,6	131,7					

Anmerkung: Der zuletzt verlaubliche Monatswert ist jeweils vorläufig

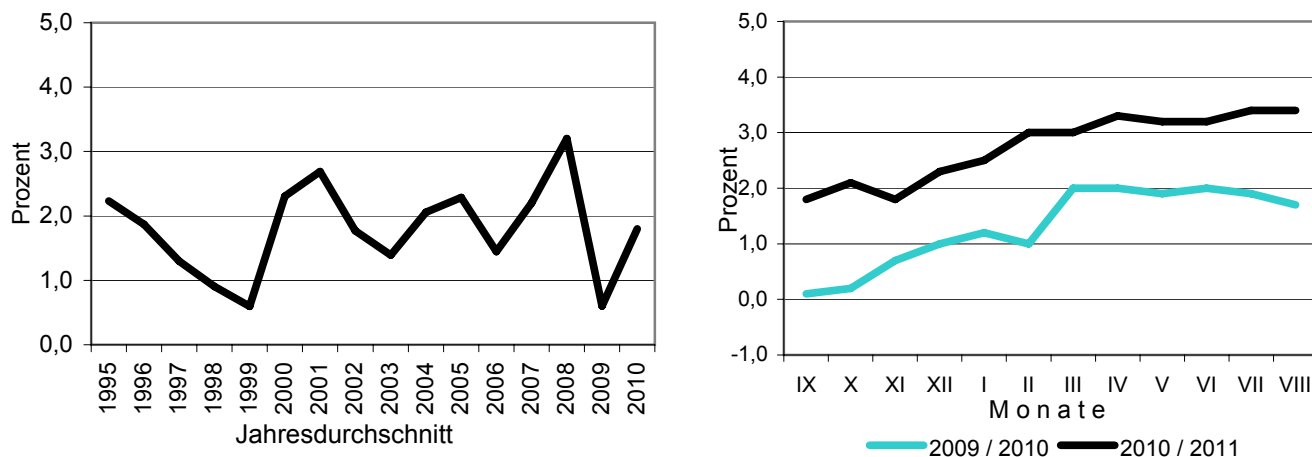
## Verbraucherpreisindex

herausgegeben von Statistik Austria

Jahr	Jan.	Feb.	März	April	Mai	Juni	Juli	Aug.	Sept.	Okt.	Nov.	Dez.	Durchschnitt
<b>Jahresdurchschnitt 2000=100</b>													
2001	101,5	101,8	102,0	102,5	102,7	102,9	103,0	102,8	103,1	103,2	103,1	103,3	102,7
2002	103,6	103,7	103,9	104,3	104,6	104,7	104,6	104,8	104,8	105,0	104,9	105,2	104,5
2003	105,4	105,5	105,8	105,7	105,7	105,9	105,8	106,1	106,3	106,1	106,3	106,5	105,9
2004	106,6	107,0	107,4	107,4	107,9	108,3	108,1	108,5	108,5	108,9	109,1	109,6	108,1
2005	109,7	110,0	110,5	110,2	110,4	110,8	110,5	110,7	111,1	111,1	110,9	111,3	110,6
2006	111,0	111,4	111,7	112,3	112,4	112,5	112,4	112,7	112,5	112,4	112,5	112,8	112,2
2007	112,8	113,1	113,7	114,2	114,6	114,7	114,7	114,6	114,8	115,5	116,0	116,9	114,6
2008	116,5	116,8	117,7	118,0	118,8	119,1	119,0	118,8	119,1	119,0	118,7	118,5	118,3
2009	117,9	118,3	118,6	118,8	119,1	119,0	118,7	119,1	119,2	119,2	119,4	119,7	118,9
2010	119,3	119,6	120,9	121,2	121,3	121,3	120,9	121,1	121,4	121,8	121,7	122,4	121,1
2011	122,3	123,2	124,6	125,2	125,3	125,3	125,1	125,2					
<b>Jahresdurchschnitt 2005=100</b>													
2006	100,4	100,7	101,0	101,5	101,6	101,7	120,8	121,0	101,7	101,6	101,7	102,0	101,5
2007	102,0	102,3	102,8	103,3	103,6	103,7	103,7	103,6	103,8	104,4	104,9	105,7	103,7
2008	105,3	105,6	106,4	106,7	107,4	107,7	107,6	107,4	107,7	107,6	107,3	107,1	107,0
2009	106,6	107,0	107,2	107,4	107,7	107,6	107,3	107,7	107,8	107,8	108,0	108,2	107,5
2010	107,9	108,1	109,3	109,6	109,7	109,7	109,3	109,5	109,8	110,1	110,0	110,7	109,5
2011	110,6	111,4	112,7	113,2	113,3	113,3	113,1	113,2					
<b>Jahresdurchschnitt 2010=100</b>													
2011	101,0	101,7	102,9	103,4	103,5	103,5	103,3	103,4					

Anmerkung: Der zuletzt verlautebarte Monatswert ist jeweils vorläufig

### Inflationsrate



# Wanderungsstatistik 2010

Im Jahr 2010 wechselten 6.772 Personen ihren Hauptwohnsitz vom Ausland bzw. aus anderen Bundesländern nach Vorarlberg, während 6.936 Personen aus Vorarlberg abwanderten. Dies ergab einen negativen Saldo von -164 Wanderungen. 30.162 Personen wanderten innerhalb Vorarlbergs, entweder in andere Gemeinden bzw. Regionen oder auch innerhalb derselben Gemeinde.

## Außenwanderungen

Insgesamt sind um 294 mehr Personen aus dem Ausland nach Vorarlberg, als von Vorarlberg ins Ausland gezogen. Die größten ausländischen Wanderbewegungen erfolgten nach bzw. von Deutschland. Mit 1.902 Zuzügen aus Deutschland nach Vorarlberg und 1.209 Wegzügen nach Deutschland, ergab sich ein positiver Saldo von 693. Umgekehrt verhielt sich das Verhältnis mit der Schweiz. Ein negativer Saldo von -192 resultierte aus 339 Zuzügen aber 531 Wegzügen.

Die meisten Zuzüge aus Österreich (ohne Vorarlberg) kamen aus dem Tirol mit 575 Zuzügen, gefolgt von Wien mit 488 Zuzügen. Die meisten Wegzüge erfolgten nach Wien (813) und Tirol (717). Der Saldo für alle Bundesländer lag bei -458 Personen.

## Binnenwanderungen

Rund 50% der Binnenwanderungen erfolgten in derselben Gemeinde und ca. 85% in derselben Region. Im Rheintal gab es um 572 mehr Zu- als Wegzüge und es sind um 395 mehr Personen aus den Gemeinden in die Städte gezogen, als aus den Städten in die Gemeinden.

## Staatsangehörigkeit

Bei den Personen mit österreichischer Staatsbürgerschaft sind um 1.023 weniger nach Vorarlberg gezogen, als von Vorarlberg weggezogen sind. Bei den nicht-österreichischen Staatsbürgern betrug der Saldo 859, wobei alleine der Saldo Deutschlands mit 644 ausgewiesen wurde.

## Geschlecht

Bei den Binnenwanderungen ist die Geschlechterverteilung ähnlich. Leichte Unterschiede gab es bei den Zu- und Wegzügen, mit ca. 53% männlicher und 47% weiblicher Bevölkerung. Die Salden waren in beiden Fällen negativ, jener der Männer ist mit -113 stärker negativ als jener der Frauen mit -51.

## Alter

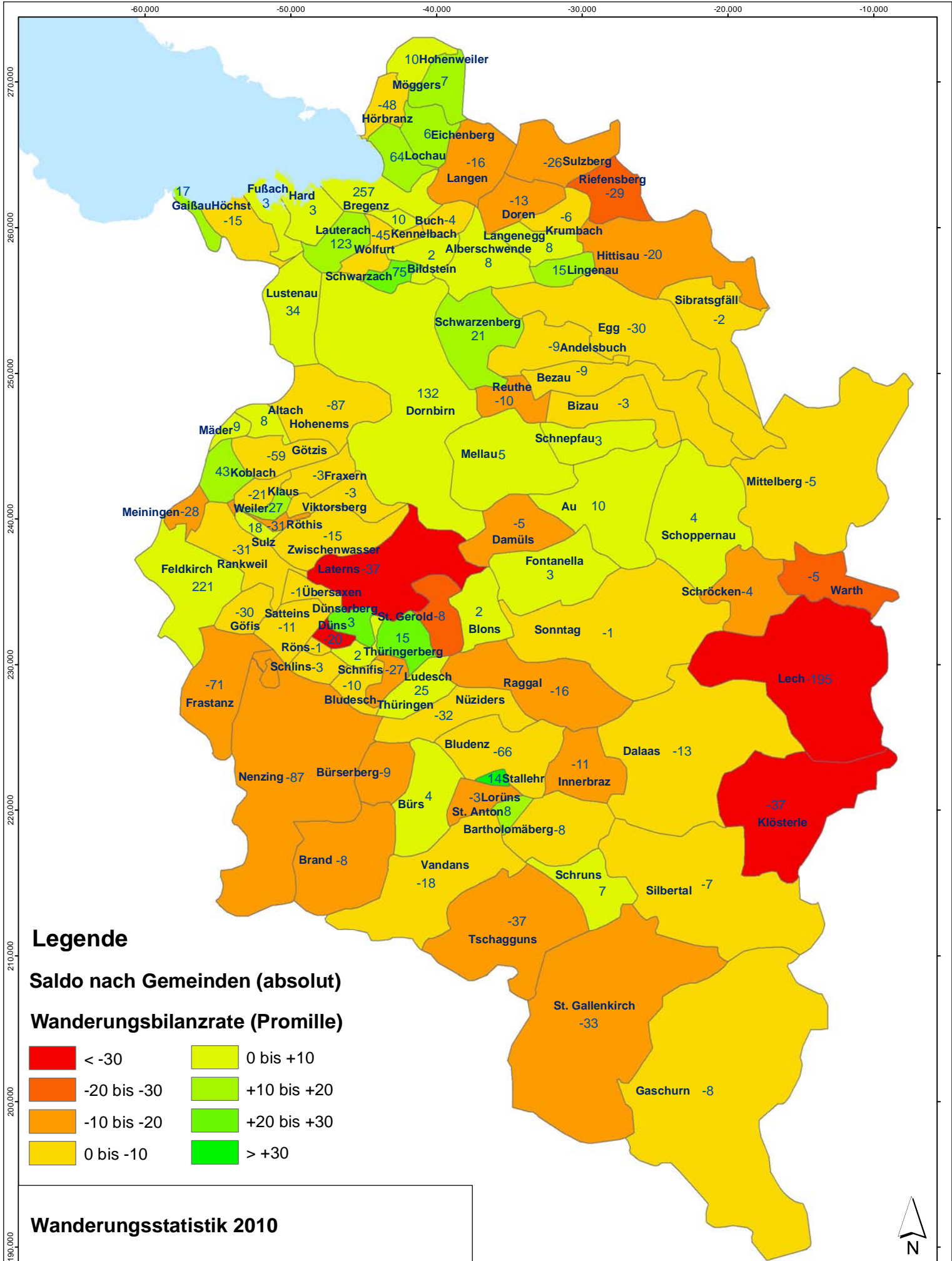
Das Durchschnittsalter der Personen welche bei Wanderbewegungen in Vorarlberg erfasst wurden betrug ca. 30 Jahre. Die Zuwanderer mit dem höchsten Durchschnittsalter kamen mit ca. 36 Jahren aus Bosnien und Herzegowina, gleichzeitig waren sie, mit ca. 44 Jahren, jene mit dem höchsten Durchschnittsalter bei den Wegzügen.

## Zeitpunkt

In den Monaten August und September gab es die größten Zuwächse durch Zuwanderungen. Wegzüge ins Ausland bzw. in die anderen Bundesländer waren in den Monaten September, Oktober und April am stärksten und brachten starke negative Salden mit sich.

## Regionen

Das Rheintal wies mit 572 Personen den größten positiven Saldo aus - ebenfalls positiv war der Saldo des Leiblachtals (39). Stark negativ waren hingegen die Salden im Walgau (-283) der Region Arlberg/Klostertal (-256) und dem Bregenzerwald (-113).



**Wanderungsstatistik 2010**



Ausgabe: 14. September 2010

9km

M 1:325.000  
Quelle: VOGIS - Daten



## Vornamenstatistik für Vorarlberg 2010

### Hitliste

Rang	Knaben	Anzahl	Rang	Mädchen	Anzahl
1	Elias*	38	1	Emma	31
2	David*	35		Sarah*	31
3	Jakob*	32	3	Lena*	30
4	Julian*	29	4	Anna	26
5	Maximilian*	27		Hannah*	26
6	Luca*	26		Sophia*	26
	Niklas*	26	7	Laura	25
	Noah*	26		Leonie*	25
9	Lukas*	25	9	Lea*	23
	Samuel*	25		Lina*	23
11	Leon*	24	11	Johanna	22
12	Alexander*	23		Julia*	22
	Raphael*	23		Lara*	22
	Tobias*	23	14	Mia	21
15	Gabriel*	22	15	Jana*	20
16	Felix	21	16	Luisa*	17
17	Linus	20	17	Amelie*	16
	Paul*	20		Maja*	16
19	Jonas	19		Marie*	16
	Laurin	19	20	Clara*	15
	Luis	19		Emilia*	15
	Simon	19		Katharina*	15
23	Kilian*	17		Matilda*	15
	Lorenz	17		Pia	15
	Nico*	17	25	Lilly*	14
26	Fabian*	15		Lisa*	14
	Johannes	15		Paula	14
	Philipp*	15		Sophie*	14
29	Valentin*	14		Theresa*	14
30	Adrian*	13	30	Ela*	13

	Matteo*	13		Ida	13
	Michael	13		Nina*	13
	Sebastian*	13		Valentina*	13
34	Daniel*	12	34	Magdalena*	12
	Marc*	12	35	Chiara	11
36	Aaron*	11		Emily*	11
	Benjamin*	11		Leni	11
	Dominik*	11		Rosa	11
	Vincent*	11		Selina	11
40	Ben	10		Viktoria*	11
	Elia*	10	41	Ecrin	10
	Levin*	10		Elena*	10
	Max	10	43	Isabella*	9
44	Liam	9		Maria*	9
	Moritz*	9	45	Anna-Lena*	8
	Muhammed*	9		Elisa	8
	Noel*	9		Isabel*	8
	Yannick*	9		Madeleine*	8
49	Arda	8		Miriam*	8
	Fabio	8		Valerie*	8
	Florian*	8		Zoe*	8
	Marco*	8	52	Melina	7
	Mert	8		Vanessa	7
	Robin*	8	54	Angelina	6
	Stefan*	8		Anika*	6
	Timo*	8		Annika*	6
57	Eymen	7		Aurelina	6
	Finn	7		Carla*	6
	Jan*	7		Christina*	6
	Joel*	7		Elif*	6

\* Phonetisch gleichlautende Vornamen wurden teilweise zusammengefasst.

Volkswirtschaftliche Gesamtrechnungen	(Rundungsdifferenzen rechnerisch bedingt)					
	2008		2009		2010 *)	
	in Mrd. EUR bzw. Veränderung gegenüber Vorjahr in %					
<b>Entstehung des Bruttoinlandsprodukts</b>						
Land- und Forstwirtschaft, Fischerei	4,39	1,2	3,79	-13,5	3,92	3,3
Bergbau und Gewinnung von Steinen und Erden	1,20	21,1	0,99	-17,2	1,16	16,7
Sachgütererzeugung	52,24	3,9	46,16	-11,6	49,54	7,3
Energie- und Wasserversorgung	6,06	6,2	6,94	14,5	6,85	-1,2
Bauwesen	18,10	5,8	18,20	0,6	17,76	-2,4
Handel; Reparatur v. Kfz u. Gebrauchsgütern	33,41	6,6	31,65	-5,3	33,88	7,0
Beherbergungs- und Gaststättenwesen	11,92	6,5	12,10	1,5	12,14	0,4
Verkehr und Nachrichtenübermittlung	15,43	0,3	14,55	-5,7	14,16	-2,7
Kredit- und Versicherungswesen	13,54	-0,6	11,13	-17,8	12,44	11,7
Realitätenwesen, Vermietung beweglicher Sachen, unternehmensbezogene Dienstleistungen	47,48	3,3	47,58	0,2	49,64	4,3
Öffentliche Verwaltung, Landesverteidigung, Sozialversicherung	14,51	5,5	15,07	3,9	15,39	2,1
Sonstige Dienstleistungen	38,27	5,0	39,82	4,1	41,19	3,4
Bruttowertschöpfung zu Herstellungspreisen, insgesamt	256,53	4,2	248,00	-3,3	258,07	4,1
Gütersteuern	31,96	3,5	32,05	0,3	32,80	2,3
minus Gütersubventionen	5,41	8,5	5,73	6,0	6,46	12,8
Bruttoinlandsprodukt, laufende Preise	283,09	4,1	274,32	-3,1	284,41	3,7
Bruttoinlandsprodukt, reale Veränderung auf Vorjahrespreisbasis		2,2		-3,9		2,1
<b>Verwendung des BIP</b>						
Konsumausgaben der inländischen privaten Haushalte	144,51	3,0	145,41	0,6	149,26	2,7
Konsumausgaben der privaten Organisationen ohne Erwerbscharakter	3,64	4,5	3,60	-1,2	3,73	3,8
Konsumausgaben des Staates	52,88	6,8	54,71	3,5	55,65	1,7
Bruttoinvestitionen	65,61	4,1	58,41	-11,0	62,29	6,6
Statistische Differenz	0,03	.	-0,27	.	0,06	.
Exporte	167,60	3,8	138,62	-17,3	156,74	13,1
Importe	151,18	3,8	126,17	-16,5	143,33	13,6
<b>Verteilung des BIP, nominell</b>						
Arbeitnehmerentgelt	138,49	5,3	139,69	0,9	143,07	2,4
Bruttobetriebsüberschuss und Selbständigeneinkommen	114,92	3,0	105,04	-8,6	111,51	6,2
Produktionsabgaben minus Subventionen	29,68	2,5	29,58	-0,3	29,83	0,8
Bruttoinlandsprodukt	283,09	4,1	274,32	-3,1	284,41	3,7
Primäreinkommen aus der/an die übrige Welt	-3,92	.	-2,86	.	-1,44	.
Abschreibungen	43,31	5,3	44,77	3,4	46,73	4,4
Nettonationaleinkommen	235,85	3,6	226,69	-3,9	236,23	4,2
Laufende Transfers aus der/an die übrige Welt	-2,06	.	-2,40	.	-2,63	.
Verfügbares Nettoeinkommen der Volkswirtschaft	233,79	3,4	224,29	-4,1	233,61	4,2
<b>Zahlungsbilanz (in Mio. EUR)</b>						
		2008	2009	2010		
<b>Leistungsbilanz</b>						
Credit	199.051	.	165.112	.	182.619	.
Debet	185.294	.	156.583	.	174.861	.
<b>Güter</b>						
Credit	121.511	.	97.043	.	111.319	.
Debet	122.082	.	99.370	.	114.535	.
<b>Dienstleistungen</b>						
Credit	43.397	.	39.356	.	41.167	.
Debet	29.148	.	26.507	.	27.838	.
<b>Einkommen</b>						
Credit	30.372	.	25.244	.	26.765	.
Debet	28.679	.	25.515	.	27.055	.
<b>Laufende Transfers</b>						
Credit	3.771	.	3.469	.	3.368	.
Debet	5.385	.	5.191	.	5.433	.
Vermögensübertragungen, netto	-41	.	221	.	355	.
Kapitalbilanz, netto	-14.965	.	-9.405	.	-3.720	.
<b>Öffentliche Finanzen (in Mio. EUR)</b>						
		Jahr	Aktueller Monat: Veränderung gegenüber Vormonat bzw. Vorjahresmonat in %			
		2010	3/2011	2/2011	3/2010	
Einkommen- und Vermögensteuern	31.292,0	1.276,3	3.486,3	.	1.311,9	-2,7
Umsatzsteuer	22.466,7	1.786,3	2.274,6	.	1.781,3	0,3
Verbrauchssteuern	5.683,9	671,1	256,6	.	620,2	8,2
Einfuhrabgaben, Gebühren und Verkehrssteuern <sup>1)</sup>	6.048,8	647,0	671,8	.	519,5	24,5
Öffentliche Abgaben, brutto	65.491,8	4.361,7	6.689,3	.	4.232,8	3,0
Überweisungen an Länder, Gemeinden, Fonds, Kammern etc.	23.340,3	1.863,0	2.188,6	.	1.242,9	49,9
Überweisungen an die EU	2.335,8	178,2	688,4	.	34,9	410,6
Öffentliche Abgaben, netto	39.815,6	2.320,5	3.812,3	.	2.955,0	-21,5

1) Inkl. Zölle, Abgaben lt. Ausgleichsabgabengesetz, Nebenansprüchen und Resteingänge wegfallender Abgaben, Abgabestrafen usw.

Preise (Indizes)	Jahr	Aktueller Monat: Veränderung gegenüber Vormonat bzw. Vorjahresmonat in %				
	Ø 2010	6/2011 *)	5/2011	6/2010		
<b>Verbraucherpreisindex (Ø 2010=100)</b>	100,0	103,5	103,5	.	3,3	
<b>Harmonisierter Verbraucherpreisindex (Ø 2005=100)</b>	109,53	113,64	113,68	-0,0	109,63	3,7
<b>Großhandelspreisindex <sup>1)</sup> (Ø 2010=100)</b>						
Insgesamt	100,0	109,1	108,6	0,5	.	8,9
Gebrauchsgüter	100,0	98,9	98,8	0,1	.	-1,5
Verbrauchsgüter	100,0	114,3	113,4	0,8	.	12,8
Konsumgüter	100,0	110,2	109,5	0,6	.	9,3
Investitionsgüter	100,0	96,5	96,5	0,0	.	-4,5
Intermediärgüter	100,0	112,1	111,6	0,4	.	13,2
Saisonwaren	100,0	92,5	96,2	-3,8	.	-7,4
Nichtseasonwaren	100,0	109,4	108,8	0,6	.	9,2
<b>Baukostenindex (Ø 2010=100)</b>	Ø 2010	6/2011	5/2011	6/2010 <sup>2)</sup>		
Wohnhaus- und Siedlungsbau (Gesamtbaukosten)	100,0	102,4 *)	102,4 *)	0,0	100,5	1,9
Straßenbau	100,0	106,5 *)	105,9 *)	0,6	101,0	5,4
Brückenbau	100,0	104,6 *)	104,4 *)	0,2	101,6	3,0
<b>Baupreisindex (Ø 2005=100)</b>	Jahr	Aktuelles Quartal: Veränderung gegenüber Vor- bzw. Vorjahresquartal in %				
	Ø 2010	1. Qu. 2011	4. Qu. 2010	1. Qu. 2010		
Hoch- und Tiefbau	100,0	102,7	101,3	1,4	98,6	4,2

\*) Vorläufige Ergebnisse. - 1) Ohne Mehrwertsteuer. - 2) Für das Jahr 2010 gelten die berechneten Werte auf Basis 2005, die auf die neue Basis 2010 umbasiert wurden.

Einkommen, Löhne	Jahr	Aktueller Monat: Veränderung gegenüber Vormonat bzw. Vorjahresmonat in %				
	Ø 2010	6/2011 *)	5/2011 *)	6/2010		
<b>Tariflohnindex (Ø 2006=100)</b>						
Insgesamt	110,9	113,2	113,1	0,1	110,9	2,1
Arbeiter und Arbeiterinnen	111,3	114,1	114,0	0,1	111,9	2,4
Angestellte	111,9	113,5	113,5	0,0	111,0	2,3
Öffentlich Bedienstete	110,1	111,3	111,3	0,0	110,1	1,1

\*) Vorläufige Ergebnisse

Produzierender Bereich insgesamt (ÖNACE 2008) <sup>1)</sup>	Jahr	Aktueller Monat: Veränderung gegenüber Vormonat bzw. Vorjahresmonat in %				
	2010 *)	4/2011 *)	3/2011 *)	4/2010 *)		
Unternehmen	11.789 <sup>2)</sup>	12.105	12.116	-0,1	11.894	1,8
Beschäftigte in 1.000	741 <sup>2)</sup>	768	756	1,5	753	2,0
darunter unselbständig	739	765	754	1,5	750	2,0
Bruttoverdienste in Mio. EUR	28.979	2.266	2.251	0,7	2.175	4,2
Umsatz in Mio. EUR	210.491	18.648	20.663	-9,8	16.519	12,9
darunter im Inland	114.669	9.646	10.432	-7,5	9.022	6,9
<b>Davon Sachgüterbereich <sup>1)</sup></b>						
Unternehmen	6.401 <sup>2)</sup>	6.521	6.525	-0,1	6.443	1,2
Beschäftigte in 1.000	564 <sup>2)</sup>	572	571	0,2	560	2,1
darunter unselbständig	563	571	569	0,2	559	2,1
Bruttoverdienste in Mio. EUR	22.388	1.772	1.767	0,3	1.683	5,3
Umsatz in Mio. EUR	181.726	16.438	18.508	-11,2	14.372	14,4
darunter im Inland	86.937	7.504	8.350	-10,1	6.939	8,1
<b>Davon Bau <sup>1)</sup></b>						
Unternehmen	5.388 <sup>2)</sup>	5.584	5.591	-0,1	5.451	2,4
Beschäftigte in 1.000	177 <sup>2)</sup>	196	186	5,4	193	1,7
darunter unselbständig	176	195	185	5,4	192	1,7
Bruttoverdienste in Mio. EUR	6.591	494	484	2,0	492	0,4
Umsatz in Mio. EUR	28.765	2.210	2.155	2,5	2.147	2,9
darunter im Inland	27.732	2.142	2.083	2,8	2.083	2,8

\*) Vorläufige Ergebnisse. - 1) 2007 auf Basis ÖNACE 2003, ab 2008 absolute Werte sowie Veränderungsraten zu 2007 auf Basis ÖNACE 2008. - 2) Stichtag 31.12.

Sachgüterbereich (ÖNACE 2008) <sup>1)</sup> Indizes (Ø 2005=100)	Jahr	Aktueller Monat: Veränderung gegenüber Vormonat bzw. Vorjahresmonat in %				
	Ø 2010 *)	5/2011 *)	4/2011 *)	5/2010 *)		
Produktionsindex (B-F)	108,5	113,7	111,4	2,1	106,6	6,7
Index der Beschäftigten insgesamt (B-F)	98,8	101,0	100,4	0,6	99,5	1,5
Index der Bruttoverdienste (B-F)	111,7	122,1	104,5	16,8	117,3	4,1
Index des Arbeitsvolumens (B-F)	98,0	108,3	100,6	7,7	97,4	11,2
Umsatzindex (B-F)	119,8	136,1	126,9	7,2	116,4	16,9
Index des Inlandsumsatzes (B-F)	116,8	126,9	116,8	8,6	114,4	10,9
Index des Auslandsumsatzes (B-F)	123,5	147,6	139,4	5,9	118,9	24,1
Auftragseingangsindex (C+F)	111,3	125,6	116,4	7,9	103,1	21,8
Index des Auftragseingangs für den Inlandsmarkt (C+F)	101,8	114,2	103,5	10,3	98,0	16,5
Index des Auftragseingangs für den Auslandsmarkt (C+F)	118,8	134,6	126,7	6,2	107,2	25,6

\*) Vorläufige Ergebnisse. - 1) ÖNACE-2008-Abschnitte: B: Bergbau u. Gewinnung v. Steinen u. Erden, C: Herstellung v. Waren, D: Energieversorgung, E: Wasserversorgung, Abwasser- u. Abfallentsorgung u. Beseitigung v. Umweltverschmutzungen, F: Bau.

Tourismus (in 1.000)	Jahr	Aktueller Monat: Veränderung gegenüber Vormonat bzw. Vorjahresmonat in %				
	2010	6/2011 *)	5/2011	6/2010		
<b>Ankünfte insgesamt</b>	33.389	3.046	2.141	.	2.633	15,7
<b>Übernachtungen insgesamt</b>	124.881	9.693	5.775	.	8.408	15,3
davon Inländer und Inländerinnen	35.024	3.227	2.473	.	3.059	5,5
Ausländer und Ausländerinnen	89.857	6.467	3.301	.	5.349	20,9
darunter EU (inkl. Österreich)	113.739	8.674	4.987	.	7.560	14,7
Deutschland	48.134	3.915	1.586	.	3.052	28,3
Niederlande	9.066	390	176	.	356	9,6
Italien	3.020	153	111	.	131	16,8
Schweiz	3.797	345	195	.	257	34,2
USA	1.244	149	115	.	154	-3,2
Osteuropa <sup>1)</sup>	8.965	425	397	.	372	14,2
darunter in Hotels und ähnlichen Betrieben	81.320	6.646	4.296	.	5.917	12,3
in Privatquartieren (auf-, nicht auf Bauernhof)	6.838	460	224	.	387	.
in Ferienwohnungen und -häuser (privat)	14.086	685	233	.	523	31,0
<b>Reiseverkehr, Mio. EUR</b>		2008 <sup>2)</sup>	2009 <sup>2)</sup>	2010 <sup>2)</sup>		
Saldo	6.956	.	6.168	.	6.360	.
Eingänge	14.677	.	13.912	.	14.078	.
Ausgänge	7.721	.	7.744	.	7.718	.

1) Baltische Staaten, Bulgarien, GUS, Kroatien, Polen, Rumänien, Slowakei, Slowenien, Tschechische Republik, übriges ehemaliges Jugoslawien, Ungarn. - 2) Daten für 2008 endgültig, für 2009 revidiert und für 2010 provisorisch.

Verkehr	Jahr	Aktueller Monat: Veränderung gegenüber Vormonat bzw. Vorjahresmonat in %				
	2010	6/2011	5/2011	6/2010		
<b>Kfz-Neuzulassungen</b>	424.114	42.083	46.934	-10,3	43.399	-3,0
Personenkraftwagen	328.563	32.018	34.393	-6,9	32.957	-2,8
darunter Diesel	167.130	17.358	18.531	-6,3	16.307	6,4
<b>Straßenverkehrsunfälle</b>	2010	5/2011	4/2011 *)	5/2010 <sup>1)</sup>		
Unfälle mit Personenschaden	35.348	2.761	2.419	14,1	3.111	.
Verunglückte insgesamt	46.410	3.441	3.101	11,0	4.044	.
darunter Tote	552	55	40	37,5	50	.

\*) Vorläufige Ergebnisse. - 1) Ein Vergleich endgültiger Daten mit den vorläufigen ist nicht zulässig.

Außenhandel (in Mio. EUR)	Jahr	Aktueller Monat: Veränderung gegenüber Vormonat bzw. Vorjahresmonat in %				
	2010	5/2011 *)	4/2011 *)	5/2010		
<b>Einfuhren insgesamt</b>	113.652	11.052	10.529	5,0	9.189	20,3
darunter EU	82.345	8.101	7.723	4,9	6.663	21,6
Deutschland	44.851	4.296	4.051	6,0	3.590	19,7
Italien	7.690	771	718	7,4	642	20,1
USA	3.261	247	269	-8,2	222	11,3
Schweiz	5.941	555	465	19,4	660	-15,9
Ungarn	3.132	316	305	3,6	276	14,5
Tschechische Republik	4.186	436	450	-3,1	353	23,5
Nahrungs- und Genussmittel	7.494	676	663	2,0	575	17,6
Erdöl und -erzeugnisse	7.716	841	781	7,7	583	44,3
Eisen und Stahl	3.359	409	351	16,5	290	41,0
Maschinen	12.636	1.321	1.238	6,7	1.000	32,1
Personenkraftwagen	5.969	626	593	5,6	501	25,0
<b>Ausfuhren insgesamt</b>	109.373	10.720	9.955	7,7	8.891	20,6
darunter EU	77.145	7.507	6.952	8,0	6.353	18,2
Deutschland	34.530	3.354	3.087	8,6	2.912	15,2
Italien	8.576	854	773	10,5	682	25,2
USA	4.958	551	512	7,6	396	39,1
Schweiz	5.199	495	524	-5,5	408	21,3
Ungarn	3.345	323	306	5,6	260	24,2
Tschechische Republik	4.145	403	398	1,3	324	24,4
Nahrungs- und Genussmittel	7.090	728	680	7,1	569	27,9
Erdöl und -erzeugnisse	1.395	156	158	-1,3	95	64,2
Eisen und Stahl	6.083	662	610	8,5	497	33,2
Maschinen	19.568	2.032	1.849	9,9	1.530	32,8
Personenkraftwagen	3.067	371	310	19,7	264	40,5
<b>Warenverkehrsbilanz insgesamt</b>	-4.279	-332	-574	.	-298	.

\*) Vorläufige Ergebnisse

Beschäftigung und Arbeitsmarkt		Jahr	Aktueller Monat: Veränderung gegenüber Vormonat bzw. Vorjahresmonat in %				
		Ø 2010	6/2011	5/2011		6/2010	
<b>Unselbständig Beschäftigte (lt. HV) <sup>1)</sup>, in 1.000</b>		3.395,8	3.451,4	3.417,2	0,6	3.387,1	2,2
davon	Männer	1.796,2	1.847,6	1.831,2	0,9	1.810,8	2,8
	Frauen	1.599,6	1.603,7	1.586,0	0,2	1.576,2	1,5
davon	Arbeiter und Arbeiterinnen	1.295,7	1.361,6	1.331,2	1,3	1.331,2	3,5
	Angestellte	1.838,6	1.841,8	1.837,8	0,3	1.800,9	2,1
	Beamte und Beamtinnen	261,6	247,9	248,1	-0,3	255,0	-2,8
darunter	Ausländer und Ausländerinnen	446,7	502,6	487,1	1,9	463,0	8,1
darunter	im Primären Sektor	18,8	26,4	25,1	10,0	24,5	12,1
	Sekundären Sektor	855,5	877,0	872,8	1,2	865,5	2,5
	Tertiären Sektor	2.413,1	2.446,3	2.417,9	0,3	2.392,7	2,2
<b>Vorgemerkte Arbeitslose, in 1.000</b>		250,8	207,9	221,4	-5,6	212,8	-6,6
davon	Männer	145,1	109,4	116,8	-7,6	114,7	-10,2
	Frauen	105,7	98,6	104,6	-1,8	98,0	0,5
darunter	Ausländer und Ausländerinnen	48,2	40,5	44,5	-6,1	38,4	-1,9
darunter	im Alter von 15 bis unter 19 Jahren	3,9	3,1	3,0	-8,7	3,3	-10,0
	50 Jahre und älter	52,4	46,5	49,3	-3,1	46,0	-1,8
Arbeitslosenquote (national) in %		6,9	5,7	6,1	.	5,9	.
Arbeitslosenquote (international) <sup>2)</sup> in %		4,4	...	4,3	.	4,4	.
Offene Stellen, in 1.000		31,0	36,7	36,2	8,4	34,0	20,7

1) HV= Hauptverband der österreichischen Sozialversicherungsträger. Inklusive Beschäftigte mit freiem Dienstvertrag gemäß § 4 Abs. 4 ASVG. - 2) Trendreihe.

Internationale Wirtschaftskennzahlen		Jahr	Aktueller Monat: Veränderung gegenüber Vormonat bzw. Vorjahresmonat in %				
		2010	5/2011	4/2011		5/2010	
<b>Industrielle Produktion (Ø 2000=100)</b>							
Belgien		114,9 *)	...	118,7 *)	.	111,3 *)	.
Dänemark		85,1	...	...	.	84,9	.
Deutschland		103,9	111,3	110,6	.	103,4	.
Finnland		104,6	114,2	102,6	.	106,4	.
Frankreich		91,9	...	93,2	.	90,1	.
Griechenland		80,8	...	...	.	84,9	.
Irland		82,3	...	...	.	87,0	.
Italien		89,0 *)	...	90,6 *)	.	96,2 *)	.
Luxemburg		95,6	...	102,0	.	103,9	.
Niederlande		101,5 *)	...	102,1 *)	.	99,4 *)	.
Österreich		108,0	...	111,1	.	106,3	.
Portugal		87,2	...	84,5	.	91,1	.
Schweden		98,0	109,3	109,1	.	101,0	.
Spanien		73,2	...	71,0	.	73,2	.
Vereinigtes Königreich		92,2	...	88,3	.	91,1	.
Bulgarien		97,7 *)	104,5 *)	101,9 *)	.	101,3 *)	.
Estland		100,8	...	...	.	96,8	.
Lettland		98,1	...	...	.	83,8	.
Litauen		104,8	...	...	.	93,5	.
Malta		99,0	...	...	.	104,6	.
Polen		134,5	148,8	140,6	.	133,5	.
Rumänien		123,4	138,3	124,6	.	129,1	.
Slowakei		143,3	...	148,4	.	145,2	.
Slowenien		102,4	109,6 *)	99,6 *)	.	108,7 *)	.
Tschechische Republik		112,3 *)	125,1 *)	115,2 *)	.	113,7 *)	.
Ungarn		107,8	...	102,2	.	103,7	.
Zypern		98,0	...	...	.	107,1 *)	.

Q: OECD, Eurostat, Statistische Ämter (Internet). - \*) Vorläufige Ergebnisse.

### Blattlinie:

Zielsetzung der STATISTIK AUSTRIA für die Statistischen Nachrichten ist die Information einer qualifizierten Öffentlichkeit über die wichtigsten Ergebnisse und Methoden der amtlichen Statistik Österreichs mittels Deskription, Kommentierung und Analyse sowie Dokumentation einschlägiger, auch theoretischer Konzepte.

Internationale Wirtschaftskennzahlen	Jahr	Aktueller Monat, Vormonat und Vorjahresmonat			
	2010	6/2011	5/2011	6/2010	
<b>Inflationsraten (Harmonisierter Verbraucherpreisindex)</b>					
Belgien	2,3	3,4	3,1	.	2,7
Dänemark	2,2	2,9	3,1	.	1,7
Deutschland	1,2	2,4	2,4	.	0,8
Finnland	1,7	3,4	3,4	.	1,3
Frankreich	1,7	2,3	2,2	.	1,7
Griechenland	4,7	3,1	3,1	.	5,2
Irland	-1,6	...	1,2	.	-2,0
Italien	1,6	3,0	3,0	.	1,5
Luxemburg	2,8	3,8	3,8	.	2,3
Niederlande	0,9	2,5 *)	2,4	.	0,2
Österreich	1,7	3,7	3,7	.	1,8
Portugal	1,4	3,3	3,7	.	1,1
Schweden	1,9	1,5	1,7	.	1,6
Spanien	2,0	3,0	3,4	.	2,1
Vereinigtes Königreich	3,3	4,2	4,5	.	3,2
Bulgarien	3,0	3,5	3,4	.	2,5
Estland	2,7	4,9	5,5	.	3,4
Lettland	-1,2	4,7	4,8	.	-1,6
Litauen	1,2	4,8	5,0	.	0,9
Malta	2,0	3,1	2,5	.	1,8
Polen	2,7	3,7	4,3	.	2,4
Rumänien	6,1	8,0	8,5	.	4,3
Slowakei	0,7	4,1	4,2	.	0,7
Slowenien	2,1	1,6	2,4	.	2,1
Tschechische Republik	1,2	1,9	2,0	.	1,0
Ungarn	4,7	3,5	3,9	.	5,0
Zypern	2,6	4,5	4,1	.	2,1
<b>Harmonisierte Arbeitslosenquoten</b>					
	2009	11/2010	10/2010	11/2009	
Belgien	7,9	8,3	8,3	.	8,1
Dänemark	6,0	8,0	7,8	.	7,2
Deutschland	7,5	6,7	6,7	.	7,5
Finnland	8,2	7,9	8,0	.	8,8
Frankreich	9,5	9,8	9,7	.	9,8
Griechenland	9,5	...	...	.	10,2
Irland	11,9	13,9	13,9	.	13,1
Italien	7,8	8,7	8,7	.	8,3
Luxemburg	5,4	4,8	4,7	.	5,2
Niederlande	3,4	4,4	4,4	.	3,8
Österreich	4,8	5,1	4,9	.	4,8
Portugal	9,6	11,0	11,0	.	10,2
Schweden	8,3	7,8	8,1	.	8,7
Spanien	18,0	20,6	20,6	.	19,0
Vereinigtes Königreich	7,6	...	...	.	7,8
Bulgarien	6,8	10,2	10,1	.	8,2
Estland	13,8	...	...	.	15,6
Lettland	17,1	...	...	.	19,8
Litauen	13,7	...	...	.	15,9
Malta	6,9	6,3	6,5	.	7,0
Polen	8,2	9,8	9,8	.	8,9
Rumänien	6,9	...	...	.	7,6
Slowakei	12,0	14,5	14,5	.	14,2
Slowenien	5,9	7,5	7,5	.	6,4
Tschechische Republik	6,7	7,3	7,2	.	7,4
Ungarn	10,0	11,3	11,2	.	10,6
Zypern	5,3	7,2	7,1	.	6,3

Q: OECD, Eurostat, Statistische Ämter (Internet). - \*) Vorläufige Ergebnisse.

### Begutachtungssystem:

Die STATISTIK AUSTRIA ist bestrebt, ihrer Leserschaft mit dieser Monatszeitschrift weiterhin ein möglichst hochwertiges Produkt anzubieten. Um die Qualität der Beiträge zu sichern bzw. zu verbessern, wurde ein Feedback- bzw. Begutachtungssystem eingeführt. Eine genaue Beschreibung von Zielsetzung und Methode ist im Heft 1/2008, S. 12 nachzulesen. Artikel dieser Art werden mit dem Vermerk > **Begutachteter Beitrag** < gekennzeichnet.