



# 2010

Neues von der Statistik September/Oktober 2010

# NEUES von der STATISTIK

September/Oktober 2010

Amt der Vorarlberger Landesregierung  
Landesstelle für Statistik



*Herausgeber und Hersteller*

Amt der Vorarlberger Landesregierung  
Landesstelle für Statistik  
Römerstraße 15  
A-6901 Bregenz  
Internet: [www.vorarlberg.at](http://www.vorarlberg.at)  
E-Mail: [statistik@vorarlberg.at](mailto:statistik@vorarlberg.at)  
Telefon: +43(0)5574/511-20155 bzw. 20157  
Telefax: +43(0)5574/511-920197

*Redaktion*

DI Egon Rucker

*Inhalt*

Elisabeth Schneider  
Telefon: +43(0)5574/511-20155  
E-Mail: [elisabeth.schneider@vorarlberg.at](mailto:elisabeth.schneider@vorarlberg.at)

Bregenz, November 2010

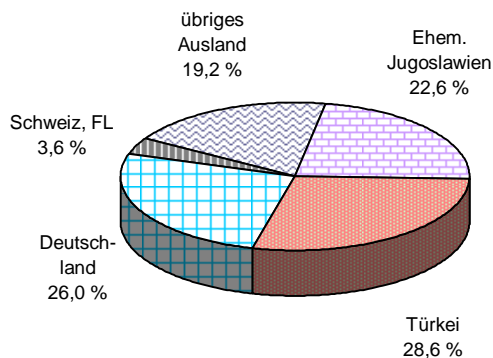
# Inhaltsverzeichnis

	Seite
Bevölkerung	1
Natürliche Bevölkerungsbewegung	2
Arbeitsmarkt	3
Produzierender Bereich	5
Tourismus	6
Bauwirtschaft	7
Industriekonjunktur	7
Exporte	8
Ertragsanteile an gemeinschaftlichen Bundesabgaben	9
Zinssätze auf dem Geld- und Kreditmarkt	9
Wechselkurse	9
Neuzulassung von Kraftfahrzeugen	10
Straßenverkehrsunfälle	10
Lebenshaltungskostenindex	11
Verbraucherpreisindex	13
<b>Anhang: „Statistik kurz gefasst“</b>	
<b>• Österreich-Daten</b>	
Volkswirtschaftliche Gesamtrechnung	15
Zahlungsbilanz	15
Öffentliche Finanzen	15
Preise (Indizes)	16
Einkommen, Löhne	16
Produzierender Bereich	16
Tourismus	17
Verkehr	17
Außenhandel	17
Beschäftigung und Arbeitsmarkt	18
<b>• Internationale Wirtschaftskennzahlen</b>	<b>18</b>

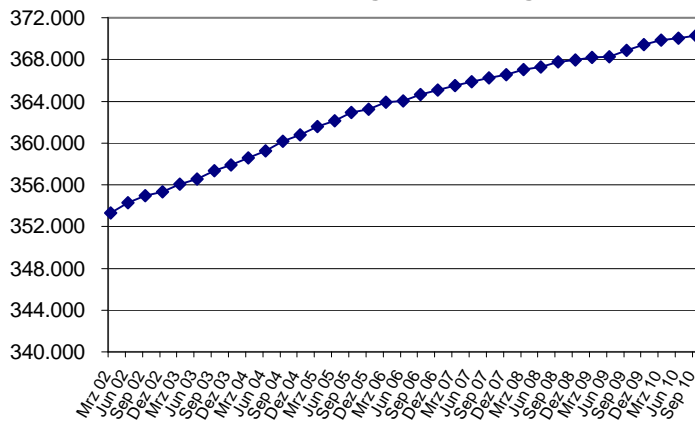
## Wohnbevölkerung (Bevölkerung mit Hauptwohnsitz)

Gebietseinheit		Volks- zählung 2001	Verwaltungszählung								
			Stichtag 31. Dezember					Stichtag		Veränderung	
			2005	2006	2007	2008	2009	30.9.2009	30.9.2010	Absolut	In %
Bezirke	Bludenz	60.471	62.243	62.161	62.008	61.933	61.877	61.702	61.480	-222	-0,4
	Bregenz	121.123	124.558	125.044	125.539	125.687	126.250	126.056	126.716	+660	+0,5
	Dornbirn	75.901	78.982	79.733	80.292	80.873	81.557	81.396	81.998	+602	+0,7
	Feldkirch	93.600	97.454	98.117	98.717	99.466	99.740	99.717	100.100	+383	+0,4
Regionen	Arlberg/Klostertal	4.757	5.184	5.121	5.110	5.131	5.066	4.873	4.770	-103	-2,1
	Bregenzerwald	29.342	29.877	30.021	29.967	30.067	30.058	30.059	30.036	-23	-0,1
	Brandnertal	1.253	1.214	1.226	1.183	1.184	1.200	1.189	1.184	-5	-0,4
	Großes Walsertal	3.446	3.412	3.394	3.366	3.345	3.321	3.341	3.336	-5	-0,1
	Kleinwalsertal	4.717	4.996	5.014	4.963	4.964	5.056	4.944	4.929	-15	-0,3
	Leiblachtal	13.587	13.918	13.967	13.918	13.882	13.928	13.949	13.947	-2	-0,0
	Montafon	16.412	16.538	16.493	16.414	16.286	16.161	16.162	16.117	-45	-0,3
	Walgau	46.822	48.509	48.563	48.607	48.677	48.815	48.805	48.770	-35	-0,1
	Rheintal	230.759	239.589	241.256	243.028	244.423	245.819	245.549	247.205	+1.656	+0,7
Städte	Bludenz	13.701	13.984	13.934	13.919	13.844	13.849	13.879	13.753	-126	-0,9
	Bregenz	26.752	27.249	27.154	27.331	27.319	27.488	27.417	27.788	+371	+1,4
	Dornbirn	42.301	43.860	44.256	44.598	44.878	45.286	45.269	45.671	+402	+0,9
	Feldkirch	28.607	29.843	30.112	30.384	30.703	30.681	30.756	30.963	+207	+0,7
	Hohenems	13.891	14.593	14.854	15.003	15.077	15.172	15.119	15.192	+73	+0,5
Marktgemeinden	Bezau	1.878	1.980	1.977	1.956	1.986	1.978	1.979	1.963	-16	-0,8
	Frastanz	6.214	6.308	6.288	6.254	6.261	6.207	6.216	6.174	-42	-0,7
	Götzis	10.097	10.456	10.553	10.659	10.658	10.658	10.658	10.668	+10	+0,1
	Hard	11.471	11.917	12.052	12.300	12.383	12.495	12.469	12.512	+43	+0,3
	Hörbranz	6.153	6.359	6.330	6.315	6.351	6.354	6.375	6.287	-88	-1,4
	Lauterach	8.678	9.125	9.139	9.210	9.210	9.290	9.259	9.387	+128	+1,4
	Lustenau	19.709	20.529	20.623	20.691	20.918	21.099	21.008	21.135	+127	+0,6
	Nenzing	5.652	6.048	5.990	5.967	6.018	6.072	6.058	6.014	-44	-0,7
	Rankweil	11.171	11.619	11.635	11.628	11.565	11.592	11.557	11.630	+73	+0,6
	Schruns	3.715	3.784	3.763	3.745	3.699	3.688	3.688	3.685	-3	-0,1
	Wolfurt	7.849	7.979	8.084	8.140	8.135	8.106	8.141	8.109	-32	-0,4
Übrige Gemeinden	133.256	137.604	138.311	138.456	138.954	139.409	139.023	139.363	+340	+0,2	
Staatsbürger- schaft	<b>Österreicher</b>	<b>304.395</b>	<b>317.575</b>	<b>319.341</b>	<b>320.312</b>	<b>320.934</b>	<b>321.405</b>	<b>321.376</b>	<b>321.873</b>	<b>+497</b>	<b>+0,2</b>
	Ausländer	46.700	45.662	45.714	46.244	47.025	48.019	47.495	48.421	+926	+1,9
	davon - Deutschland	5.880	8.771	9.486	10.287	11.276	12.145	11.770	12.573	+803	+6,8
	- Schweiz	1.197	1.400	1.433	1.452	1.474	1.460	1.473	1.477	+4	+0,3
	- Liechtenstein	232	233	235	238	238	247	240	252	+12	+5,0
	- Ehem. Jug.	15.710	13.245	12.754	12.080	11.614	11.316	11.250	10.968	-282	-2,5
	<b>davon</b>										
	- Bosnien/Herzeg.	5.662	.	4.100	3.897	3.783	3.688	3.675	3.574	-101	-2,7
	- Kroatien	2.677	.	2.152	2.067	1.995	1.944	1.912	1.860	-52	-2,7
	- Serbien, Monten.	6.462	.	5.234	4.424	3.678	2.541	3.155	1.866	-1.289	-40,9
	- Serbien	.	.	141	623	1.127	1.879	1.473	2.106	+633	+43,0
	- Slowenien	715	.	570	558	549	516	515	508	-7	-1,4
	- Türkei	18.838	14.749	14.222	14.071	13.903	13.897	13.897	13.840	-57	-0,4
- Italien	721	940	948	973	1.007	1.022	1.031	1.011	-20	-1,9	
<b>Bevölkerung insgesamt</b>	<b>351.095</b>	<b>363.237</b>	<b>365.055</b>	<b>366.556</b>	<b>367.959</b>	<b>369.424</b>	<b>368.871</b>	<b>370.294</b>	<b>+1.423</b>	<b>+0,4</b>	

**Ausländer am 30.09. 2010**



**Bevölkerungsentwicklung**

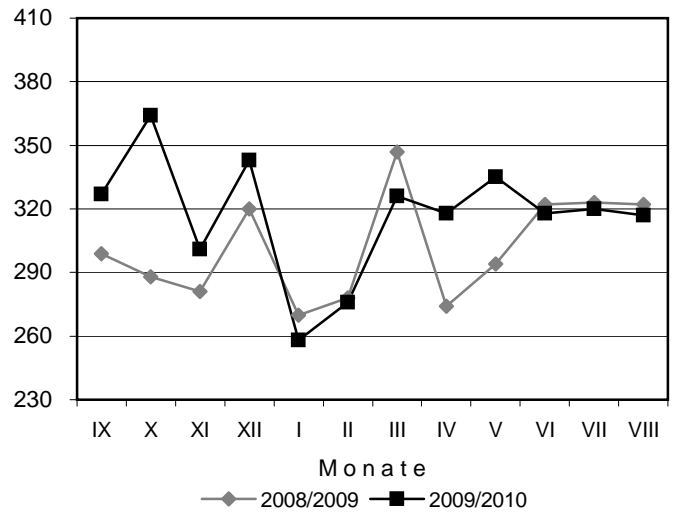
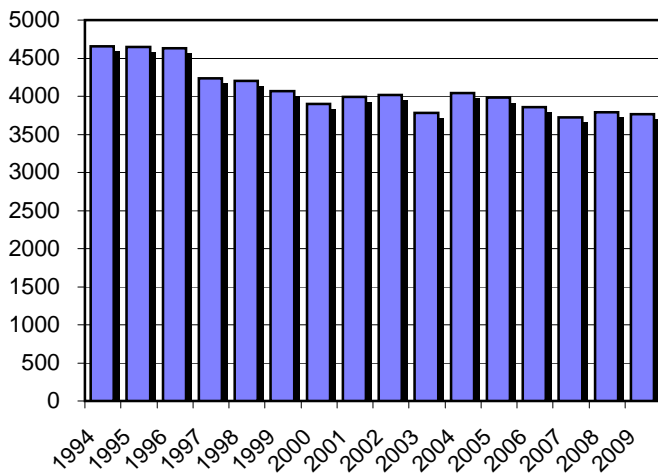


## Natürliche Bevölkerungsbewegung

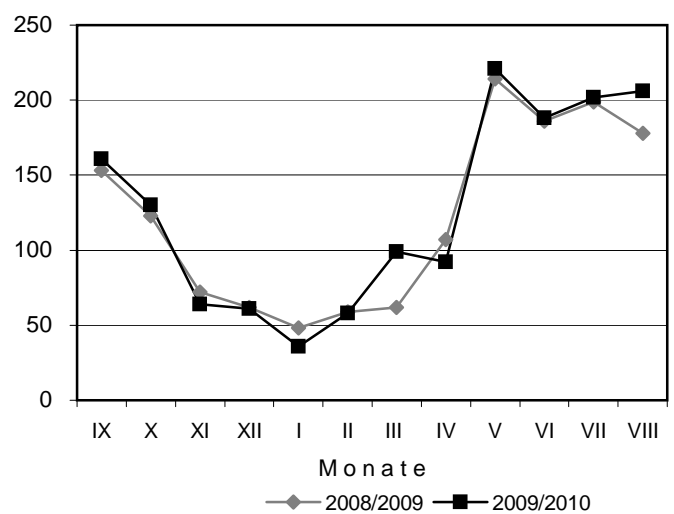
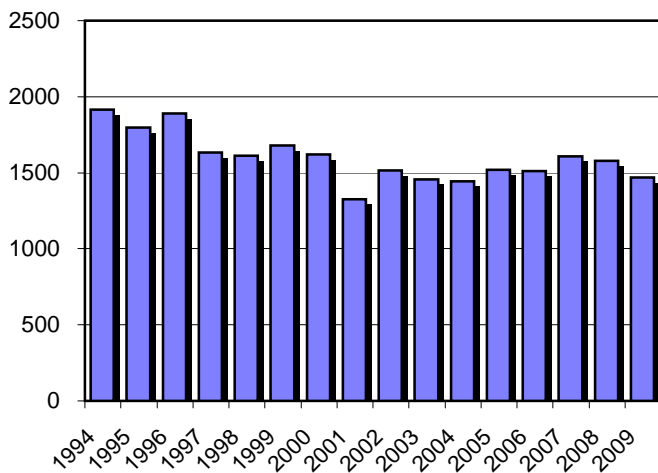
Geborene, Gestorbene Eheschließungen	2006	2007	2008	2009	Jänner - August			August		
					2009	2010 <sup>1)</sup>	+/- %	2009	2010 <sup>1)</sup>	+/- %
<b>Lebendgeborene</b>	3.853	3.722	3.791	3.766	2.430	2.468	+1,6	322	317	-1,6
davon unehelich	1.194	1.180	1.267	1.256	781	848	+8,6	109	95	-12,8
Geburtenüberschuss	1.339	1.198	1.290	1.259	728	889	+22,1	156	119	-23,7
Totgeborene	19	13	14	6	4	11	.	0	1	.
<b>Gestorbene</b>	2.514	2.524	2.501	2.592	1.702	1.579	-7,2	166	198	+19,3
davon im 1. Lebensjahr	18	12	15	13	10	8	-20,0	2	1	-50,0
<b>Eheschließungen</b>	1.512	1.606	1.578	1.469	1.053	1.102	+4,7	178	206	+15,7

<sup>1)</sup> Vorläufige Ergebnisse

### Entwicklung der Lebendgeborenen



### Entwicklung der Eheschließungen



## Arbeitsmarktkennzahlen

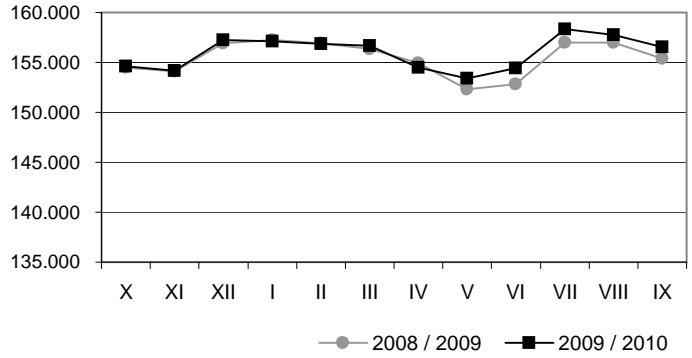
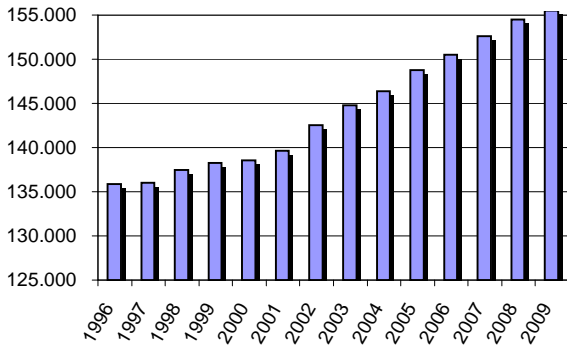
Beschäftigung, Arbeitslosigkeit	Jahresdurchschnitt			Jänner - September (im Monatsdurchschnitt)			September		
	2007	2008	2009	2009	2010	+/- %	2009	2010	+/- %
<b>Arbeitskräftepotential</b> (Unselb.Beschäftigte <sup>1</sup> + vorgem.Arbeitslose)	<b>152.575</b>	<b>154.496</b>	<b>155.497</b>	<b>155.551</b>	<b>156.183</b>	<b>+0,4</b>	<b>155.409</b>	<b>156.553</b>	<b>+0,7</b>
<b>Unselbständig Beschäftigte</b>	<b>143.929</b>	<b>146.075</b>	<b>144.331</b>	<b>144.701</b>	<b>145.689</b>	<b>+0,7</b>	<b>144.011</b>	<b>147.127</b>	<b>+2,2</b>
- Männer	79.982	80.609	78.687	78.865	79.176	+0,4	78.715	80.299	+2,0
- Frauen	63.947	65.466	65.644	65.836	66.513	+1,0	65.296	66.828	+2,3
- Arbeiter	60.115	60.303	57.584	58.018	58.121	+0,2	57.393	58.960	+2,7
- Angestellte	76.696	78.818	79.944	79.859	80.933	+1,3	79.865	81.610	+2,2
- Beamte	7.119	6.954	6.803	6.823	6.635	-2,8	6.753	6.557	-2,9
- <b>Ausländer<sup>2</sup></b>	<b>27.592</b>	<b>28.394</b>	<b>27.385</b>	<b>27.618</b>	<b>27.957</b>	<b>+1,2</b>	<b>26.803</b>	<b>28.394</b>	<b>+5,9</b>
-- Deutsche	7.510	8.297	8.465	8.518	8.806	+3,4	8.226	8.893	+8,1
-- Ehem. Jugoslawien	7.898	7.544	6.962	7.056	6.824	-3,3	6.773	6.816	+0,6
-- Türkei	8.143	8.042	7.418	7.440	7.614	+2,3	7.438	8.007	+7,6
Geringfügig Beschäftigte*	14.663	15.787	16.337	16.370	16.354	-0,1	16.000	16.138	+0,9
Geringfügig freie Dienstverträge*	1.303	1.123	1.128	1.139	1.076	-5,5	1.099	1.043	-5,1
Freie Dienstverträge*	342	326	358	354	368	+3,9	353	394	+11,6
<b>Vorgemerkte Arbeitslose</b>	<b>8.646</b>	<b>8.421</b>	<b>11.166</b>	<b>10.850</b>	<b>10.493</b>	<b>-3,3</b>	<b>11.398</b>	<b>9.426</b>	<b>-17,3</b>
- Männer	4.280	4.227	6.006	5.855	5.587	-4,6	5.986	4.688	-21,7
- Frauen	4.366	4.194	5.160	4.995	4.903	-1,8	5.412	4.738	-12,5
- 15 bis unter 20 Jahre	402	410	475	458	406	-11,4	510	404	-20,8
- 20 bis unter 25 Jahre	1.182	1.132	1.493	1.465	1.377	-6,0	1.538	1.217	-20,9
- 25 bis unter 50 Jahre	5.443	5.168	6.960	6.764	6.536	-3,4	7.064	5.848	-17,2
- 50 Jahre und älter	1.619	1.711	2.238	2.162	2.174	+0,5	2.286	1.957	-14,4
- Österreicher	6.603	6.419	8.371	8.163	7.973	-2,3	8.652	7.238	-16,3
- Ausländer	2.043	2.002	2.795	2.687	2.520	-6,2	2.746	2.188	-20,3
<b>Arbeitslosenquote</b>	<b>5,7%</b>	<b>5,5%</b>	<b>7,2%</b>	<b>7,0%</b>	<b>6,7%</b>	<b>.</b>	<b>7,3%</b>	<b>6,0%</b>	<b>.</b>
- Männer	5,1%	5,0%	7,1%	6,9%	6,6%	.	7,1%	5,5%	.
- Frauen	6,4%	6,0%	7,3%	7,1%	6,9%	.	7,7%	6,6%	.
- 15 bis unter 20 Jahre	3,7%	3,8%	4,5%	4,3%	3,9%	.	4,6%	3,6%	.
- 20 bis unter 25 Jahre	6,9%	6,7%	8,9%	8,7%	8,1%	.	9,4%	7,3%	.
- 25 bis unter 40 Jahre	5,7%	5,3%	7,2%	6,9%	6,8%	.	7,3%	6,2%	.
- 40 bis unter 50 Jahre	5,3%	5,0%	6,7%	6,5%	6,2%	.	6,7%	5,4%	.
- 50 Jahre und älter	6,2%	6,3%	7,9%	7,7%	7,5%	.	8,1%	6,7%	.
<b>Österreich</b>	<b>6,2%</b>	<b>5,8%</b>	<b>7,2%</b>	<b>7,0%</b>	<b>6,8%</b>	<b>.</b>	<b>6,4%</b>	<b>5,9%</b>	<b>.</b>
<b>EU-Arbeitslosenquote</b>	<b>3,6%</b>	<b>4,0%</b>	<b>4,9%</b>	<b>4,8%</b>	<b>4,6%</b>	<b>.</b>	<b>5,0%</b>	<b>4,1%</b>	<b>.</b>
Vorarlberg o. Saisonber.	3,6%	4,0%	4,9%	4,8%	4,6%	.	5,0%	4,1%	.
Österreich o. Saisonber.	4,4%	3,8%	4,8%	4,7%	4,6%	.	4,3%	3,9%	.
Österreich m. Saisonber.	4,4%	3,8%	4,8%	4,8%	4,5%	.	5,1%	4,5%	.
EU 27 m.Saisonber.	7,1%	7,0%	8,9%	8,8%	9,6%	.	9,3%	9,6%	.
EU 25 m.Saisonber.	7,2%	7,1%	9,0%	8,9%	9,7%	.	9,4%	9,7%	.
EU 15 m.Saisonber.	7,0%	7,1%	9,0%	8,9%	9,5%	.	9,4%	9,6%	.
<b>Lehrstellen-suchende</b>	<b>269</b>	<b>271</b>	<b>335</b>	<b>317</b>	<b>290</b>	<b>-8,6</b>	<b>518</b>	<b>428</b>	<b>-17,4</b>
Lehrstellensuchende	269	271	335	317	290	-8,6	518	428	-17,4
- Männer	139	133	179	170	151	-10,8	261	228	-12,6
- Frauen	130	138	156	147	138	-6,0	257	200	-22,2
<b>Stellenangebot</b>	<b>1.514</b>	<b>1.695</b>	<b>1.144</b>	<b>1.138</b>	<b>1.480</b>	<b>+30,1</b>	<b>1.194</b>	<b>1.658</b>	<b>+38,9</b>
Offene Stellen gesamt	1.514	1.695	1.144	1.138	1.480	+30,1	1.194	1.658	+38,9
Offene Lehrstellen	127	137	177	185	155	-16,1	239	252	+5,4
<b>Arbeitsmarkt-pol. Maßnahmen</b>	<b>1.855</b>	<b>1.653</b>	<b>1.980</b>	<b>1.844</b>	<b>2.370</b>	<b>+28,5</b>	<b>1.834</b>	<b>2.089</b>	<b>+13,9</b>
Bildungsmaßnahmen u. Arbeitsstiftungen	1.855	1.653	1.980	1.844	2.370	+28,5	1.834	2.089	+13,9

\* nicht zu dem Arbeitskräftepotential addiert

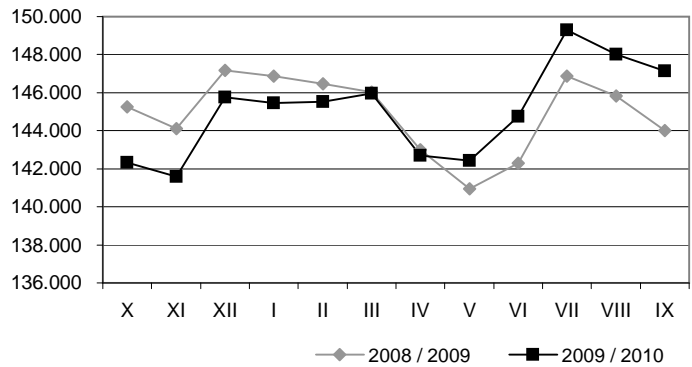
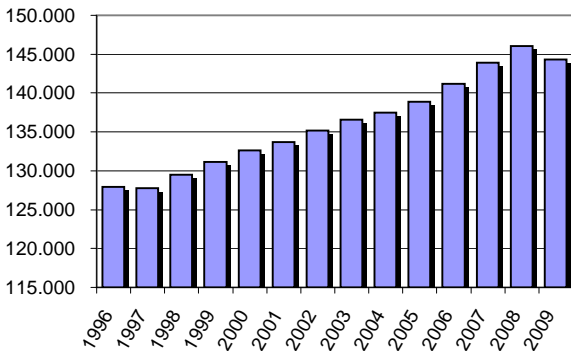
<sup>1</sup> lt. Hauptverband der Österreichischen Sozialversicherungsträger werden aufrechte Beschäftigungsverhältnisse gezählt (inkl. Karenzgeld-bezieher, Präsenz- und Zivildienstler). Pro Person sind mehrere Beschäftigungsverhältnisse möglich.

<sup>2</sup> Quelle: Hauptverband der Österreichischen Sozialversicherungsträger

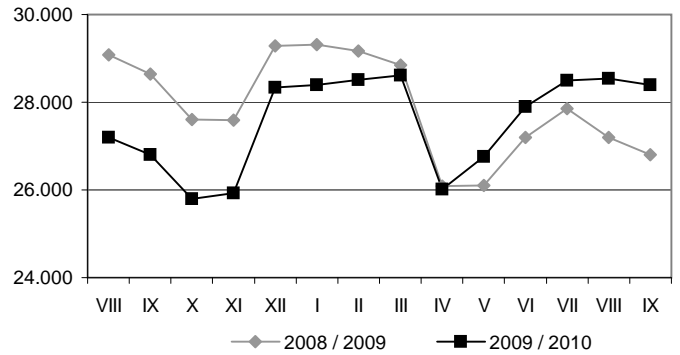
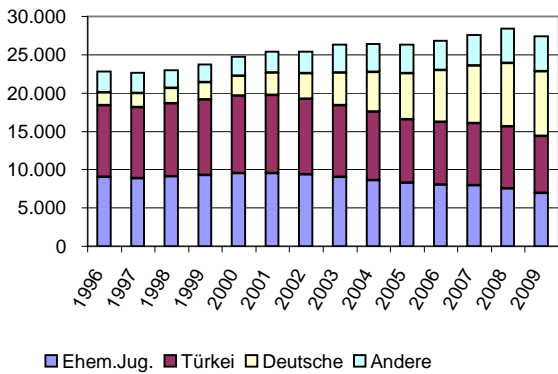
## Entwicklung des Arbeitskräftepotentials



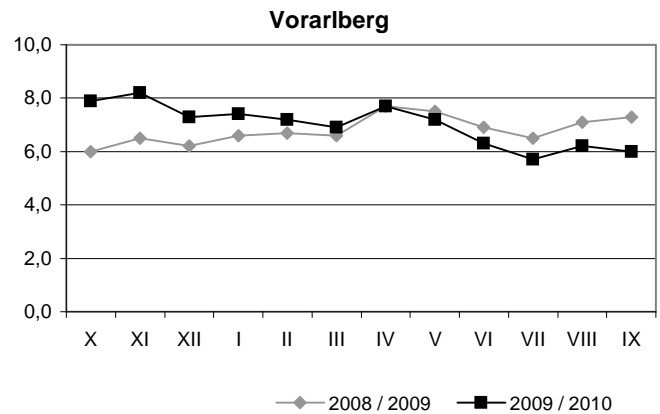
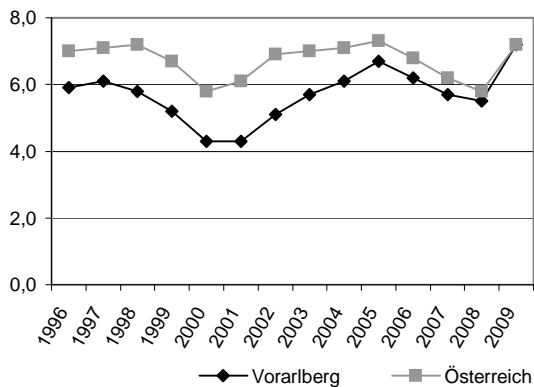
## Entwicklung der unselbständig Beschäftigten



## Entwicklung der unselbständig beschäftigten Ausländer



## Entwicklung der Arbeitslosenquote <sup>1)</sup>



<sup>1)</sup> Nationale Methode (AMS).

## Produzierender Bereich

(Bergbau, Gewinnung von Steinen und Erden, Herstellung von Waren, Energieversorgung, Wasserversorgung; Abwasser- und Abfallentsorgung und Beseitigung von Umweltverschmutzungen)

Produktionsbereiche	2007	2008	2009 <sup>1)</sup>	Jänner - August			August		
				2009 <sup>1)</sup>	2010 <sup>1)</sup>	+/- %	2009 <sup>1)</sup>	2010 <sup>1)</sup>	+/- %
Wert d. techn. Gesamtprod. (Mio. Euro) <sup>2)3)</sup>	7.835,6	8.169,1	7.227,2	4.631,4	4.755,0	+2,7	488,5	544,8	+11,5
Summe Auftragseingänge (Mio. Euro) <sup>2)4)</sup>	5.696,2	5.681,3	4.409,2	2.905,6	3.590,4	+23,6	354,5	374,1	+5,5
Auftragsbestände, Monatsdurchschnitt bzw. Monatsende (Mio. Euro) <sup>2)</sup>	2.068,0	2.395,8	1.882,8	1.934,9	1.683,2	-13,0	1.881,7	1.864,0	-0,9
<b>Produktionsindex 2005=100 <sup>1)</sup> - ÖNACE 2008</b>									
- Gesamtindex	116,4	119,0	110,0	104,6	107,9	+3,2	91,1	98,4	+8,0
- Gesamtindex (ohne Elektrizität)	117,1	119,5	109,8	104,2	106,9	+2,6	90,4	96,7	+7,0
- Gesamtindex (ohne Bau)	119,5	121,7	111,2	106,9	110,2	+3,1	89,6	97,0	+8,3
<b>Verwendungskategorien:</b>									
- Investitionsgüter	138,6	153,7	140,1	127,0	117,2	-7,7	99,4	109,7	+10,4
- Langlebige Konsumgüter	113,0	94,8	97,4	83,6	85,4	+2,2	83,2	63,7	-23,4
- Kurzlebige Konsumgüter	103,5	102,9	93,9	94,8	92,6	-2,3	84,0	82,6	-1,7
<b>Abschnitte:</b>									
- Herstellung von Waren	119,5	121,7	111,0	106,9	109,2	+2,2	89,3	95,8	+7,3
- Energieversorgung	98,5	107,2	112,9	113,2	128,8	+13,8	105,2	133,7	+27,1
- Wasservers., Abwasser- u. Abfallents. u. Beseitigung v. Umweltverschmutzungen	131,1	132,2	126,8	110,6	190,2	+72,0	103,3	167,2	+61,9
- Bauwesen	105,4	108,9	103,2	90,7	90,3	-0,4	94,2	95,5	+1,4
<b>Aggregierte Abteilungen:</b>									
- Nahrung, Getränke, Tabak	101,4	99,9	92,0	94,0	89,1	-5,2	88,5	86,0	-2,8
- Textil u. Bekleidung	104,2	97,1	82,4	81,5	83,1	+2,0	58,4	52,0	-11,0
- Metallherzeugung	120,6	120,7	108,0	104,0	115,5	+11,1	82,7	95,0	+14,9
- Elektrische u. optische Erzeugung	125,0	130,1	119,9	117,2	126,3	+7,8	110,5	125,1	+13,2
<b>Abteilungen:</b>									
- Herstellung v. Holz-, Flecht-, Korb- u. Korkwaren (o. Möbel)	124,3	126,5	106,0	94,1	105,9	+12,5	90,3	106,0	+17,4
- Herstellung v. Papier, Pappe u. Waren daraus	106,8	89,7	86,5	85,1	94,3	+10,8	80,5	91,3	+13,4
- Herstellung v. Gummi- u. Kunststoffwaren	117,9	112,9	104,3	104,0	106,6	+2,5	85,7	87,2	+1,8
- Herstellung v. Glas u. Glaswaren, Keramik, Verarbeitung v. Steinen u. Erden	84,9	96,1	97,5	91,7	87,2	-4,9	103,6	86,5	-16,5
- Maschinenbau	144,3	165,2	151,5	137,3	117,8	-14,2	96,6	105,9	+9,6

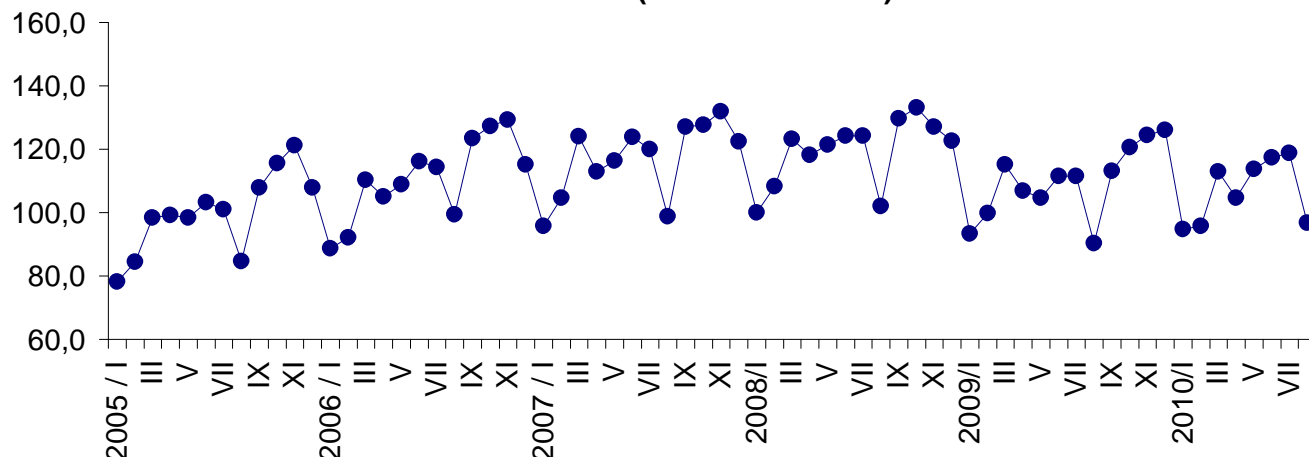
<sup>1)</sup> Vorläufige Ergebnisse

<sup>2)</sup> Ab dem Berichtsmontat **Jänner 2008** erfolgt die Klassifikation nach der **ÖNACE 2008 (Abschnitt B-E)**.

<sup>3)</sup> Alle zum Verkauf an Dritte oder zur Weiterverarbeitung in einer anderen Einheit desselben Unternehmens bestimmten, selbst (oder im Lohnauftrag des Unternehmens) hergestellten Erzeugnisse - nach dem Aktivitätsansatz

<sup>4)</sup> Nur ausgewählte ÖNACE-Abteilungen bzw. - Gruppen

### Produktionsindex (ohne Elektrizität) 2005 = 100

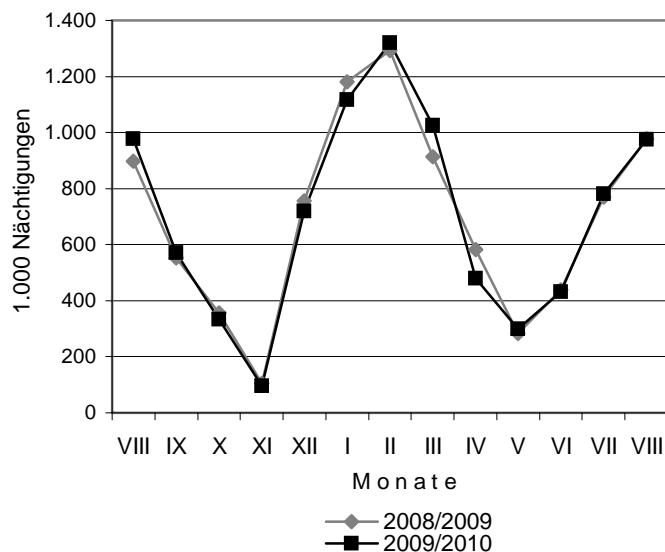
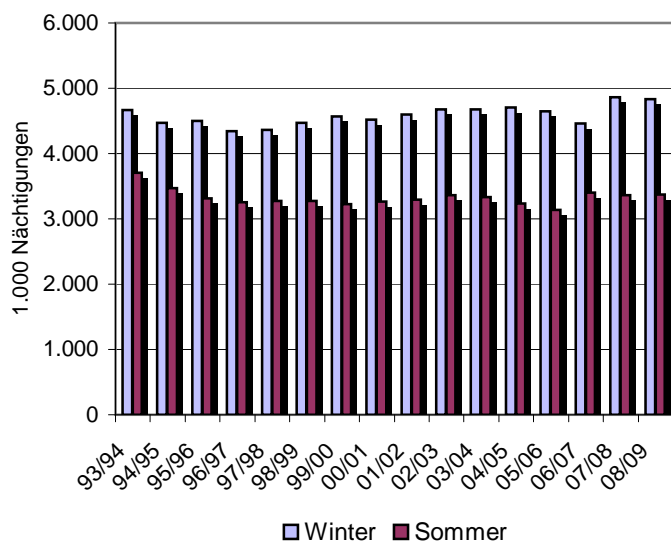


## Nächtigungen im Tourismus (1.000 Nächtigungen)

Unterkunftsarten, Regionen, Herkunftsländer		Sommer		Winter		Mai - Oktober			Oktober		
		2008	2009	2008/09	2009/10 <sup>1)</sup>	2009	2010 <sup>1)</sup>	+/- %	2009	2010 <sup>1)</sup>	+/- %
Unterkunftsarten	5/4S/4 Sterne-Hotels	970,8	978,0	1.476,5	1.472,3	978,1	1.009,2	+3,2	129,1	134,3	+4,0
	3 Sterne-Hotels	664,0	693,8	929,8	959,3	693,7	728,0	+4,9	68,9	69,4	+0,8
	2/1 Sterne-Hotels	313,0	276,1	442,6	398,9	276,1	278,5	+0,9	27,8	26,6	-4,2
	Gew.Ferienwohnungen	105,2	117,6	249,9	241,0	117,6	105,4	-10,4	8,8	7,1	-18,8
	<b>Gew.Beherb.betriebe</b>	<b>2.053,0</b>	<b>2.065,5</b>	<b>3.098,8</b>	<b>3.071,5</b>	<b>2.065,5</b>	<b>2.121,0</b>	<b>+2,7</b>	<b>234,6</b>	<b>237,5</b>	<b>+1,2</b>
	Privatzimmer	208,8	200,6	341,5	318,5	200,7	181,2	-9,7	15,5	14,7	-5,3
	Priv.Ferienwohnungen	615,1	601,9	1.047,4	1.030,4	601,8	597,4	-0,7	44,7	43,3	-3,1
	<b>Privatquartiere</b>	<b>823,9</b>	<b>802,5</b>	<b>1.388,8</b>	<b>1.348,9</b>	<b>802,5</b>	<b>778,7</b>	<b>-3,0</b>	<b>60,2</b>	<b>58,0</b>	<b>-3,7</b>
	Campingplätze	206,3	226,1	108,2	103,8	226,1	223,9	-1,0	9,5	9,7	+2,4
	Kinder-u.Jug.erh.heime	91,8	65,6	60,4	54,8	65,6	58,8	-10,3	4,8	4,8	-0,5
	Jugendherbergen	19,1	37,0	19,5	29,4	37,0	43,9	+18,6	3,4	4,6	+34,6
	Bewirt.Schutzhütten	37,5	44,0	9,7	12,1	44,0	39,6	-10,1	0,5	1,4	+180,2
	Sonstige Unterkünfte	132,5	133,8	143,4	143,2	133,7	128,3	-4,1	21,5	17,7	-17,5
	<b>Andere Unterkünfte</b>	<b>487,3</b>	<b>506,5</b>	<b>341,3</b>	<b>343,8</b>	<b>506,4</b>	<b>494,5</b>	<b>-2,4</b>	<b>39,7</b>	<b>38,2</b>	<b>-3,7</b>
Regionen	Alpenregion Bludenz	368,3	389,4	568,1	574,8	389,4	418,9	+7,6	29,2	32,2	+10,1
	Arlberg	131,6	128,9	894,2	856,0	128,9	120,1	-6,9	2,5	2,7	+7,7
	Bodensee-Vorarlberg	667,9	669,7	367,5	360,8	669,7	672,0	+0,3	72,8	72,3	-0,7
	Bregenzerwald	746,0	730,2	905,1	924,5	730,2	731,7	+0,2	67,6	68,9	+1,9
	Kleinwalsertal	770,8	759,9	802,5	776,6	760,0	761,0	+0,1	106,3	104,0	-2,2
	Montafon	679,5	696,3	1.291,4	1.271,5	696,3	690,4	-0,8	56,1	53,7	-4,3
Herkunftsländer	<b>Österreicher</b>	<b>455,6</b>	<b>465,1</b>	<b>420,7</b>	<b>421,9</b>	<b>465,1</b>	<b>459,8</b>	<b>-1,1</b>	<b>46,4</b>	<b>46,0</b>	<b>-0,9</b>
	Ausländer gesamt	2.908,6	2.909,4	4.408,1	4.342,3	2.909,4	2.934,3	+0,9	288,1	287,7	-0,1
	dav. - Deutschland	1.991,5	2.010,0	3.027,5	2.945,1	2.010,1	1.955,4	-2,7	205,9	197,4	-4,1
	- Schweiz, FL	303,0	298,2	409,1	413,1	298,2	335,5	+12,5	56,0	65,3	+16,7
	- Niederlande	257,3	253,3	440,0	453,2	253,3	271,4	+7,1	7,7	7,3	-4,8
	- Belgien, Lux.	74,3	73,3	102,4	106,0	73,3	74,3	+1,3	1,2	1,2	+0,8
	- Großbritannien	31,1	24,4	121,1	109,7	24,4	36,5	+49,6	1,4	0,8	-42,9
	- Frankreich	91,0	93,4	94,5	95,6	93,4	93,8	+0,5	3,8	3,5	-7,8
	- Übr. Ausland	160,4	156,8	213,3	219,6	156,6	167,3	+6,8	12,1	12,1	+0,4
<b>Nächtigungen insgesamt</b>		<b>3.364,2</b>	<b>3.374,5</b>	<b>4.828,9</b>	<b>4.764,2</b>	<b>3.374,5</b>	<b>3.394,1</b>	<b>+0,6</b>	<b>334,5</b>	<b>333,7</b>	<b>-0,2</b>

<sup>1)</sup> Vorläufige Ergebnisse

### Entwicklung der Nächtigungen



# Bauwirtschaft

(Millionen Euro)

	2008	2009	Jänner - August			August		
			2009	2010 <sup>1)</sup>	+/- %	2009	2010 <sup>1)</sup>	+/- %
<b>Gesamte Bauwirtschaft <sup>2)</sup></b>								
- Summe Auftragseingänge	1.019,3	736,7	444,7	511,7	+15,1	62,5	66,3	+8,2
- Auftragsbestände, Monatsdurchschnitt bzw. -ende	338,8	279,5	297,7	253,7	-14,8	268,8	248,9	-7,4
- Wert d.abgesetzten Produktion - n.d.Aktivitätsansatz	1.223,5	1.183,7	695,3	687,4	-1,1	94,4	93,3	-1,2
<b>Hoch- und Tiefbau</b>								
- Summe Auftragseingänge <sup>3)</sup>	623,2	384,7	230,1	277,4	+20,6	34,8	34,7	+22,4
- Auftragsbestände, Monatsdurchschnitt bzw. -ende <sup>3)</sup>	279,3	220,0	237,0	202,4	-14,6	204,8	188,5	-8,0
- Wert der technischen Gesamtproduktion <sup>4)</sup>	567,6	522,3	311,5	277,8	-10,8	50,4	37,7	-25,2
- Wert der abgesetzten Produktion <sup>4)</sup>	570,8	530,4	317,8	280,2	-11,8	51,6	38,3	-25,8

<sup>1)</sup> Vorläufige Ergebnisse

<sup>2)</sup> Ab dem Berichtsmonat **Jänner 2008** erfolgt die Klassifikation nach der **ÖNACE 2008** (Abschnitt F).

<sup>3)</sup> ÖNACE 2008: Gruppe 41 und 42

<sup>4)</sup> ÖNACE 2008: Gruppe 41, 42 und 43.1 (ohne 41.1) - nach dem Güteransatz

# Industriekonjunktur 2010 <sup>1)</sup>

(Prozent)

Indikatoren/Branchen	Gut/steigend		Gleichbleibend		Schlecht/fallend		Nicht zutreffend	
	2. Qu. 10	3. Qu. 10	2. Qu. 10	3. Qu. 10	2. Qu. 10	3. Qu. 10	2. Qu. 10	3. Qu. 10
<b>Derzeitige Geschäftslage</b>								
- Maschinen- und Metallindustrie	72	76	16	21	12	3	-	-
- Nahrungs- und Genussmittelindustrie	37	10	58	90	5	-	-	-
- Textilindustrie	50	27	50	73	-	-	-	-
- Elektroindustrie	49	73	51	27	-	-	-	-
- Industrie gesamt	58	56	36	42	6	1	-	-
<b>Derzeitige Auftragsbestände</b>								
- Maschinen- und Metallindustrie	57	74	37	18	6	8	-	-
- Nahrungs- und Genussmittelindustrie	68	10	28	90	5	-	-	-
- Textilindustrie	73	35	27	65	-	-	-	-
- Elektroindustrie	52	73	48	27	-	-	-	-
- Industrie gesamt	61	60	35	35	4	5	-	-
<b>Derzeitige Auslandsaufträge</b>								
- Maschinen- und Metallindustrie	65	75	22	12	11	12	2	2
- Nahrungs- und Genussmittelindustrie	39	73	61	27	-	-	-	-
- Textilindustrie	9	35	91	65	-	-	-	-
- Elektroindustrie	52	71	48	27	-	-	-	2
- Industrie gesamt	52	66	42	27	5	6	1	1
<b>Produktionskapazität in drei Monaten</b>								
- Maschinen- und Metallindustrie	53	3	41	47	6	50	-	-
- Nahrungs- und Genussmittelindustrie	45	48	55	52	-	-	-	-
- Textilindustrie	9	13	97	55	-	33	-	-
- Elektroindustrie	46	71	51	29	2	-	-	-
- Industrie gesamt	41	23	56	49	3	28	-	-

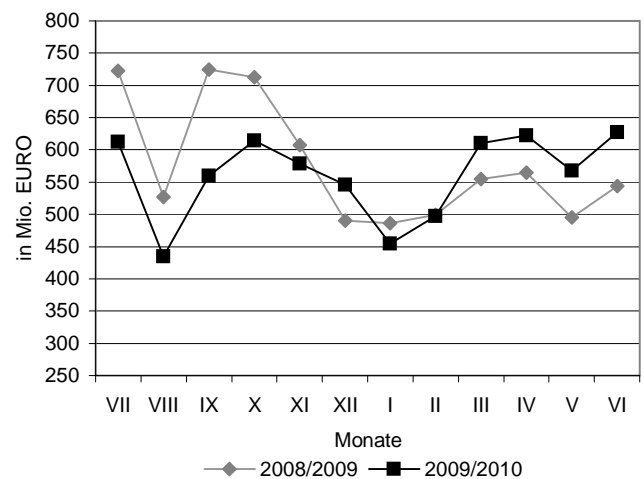
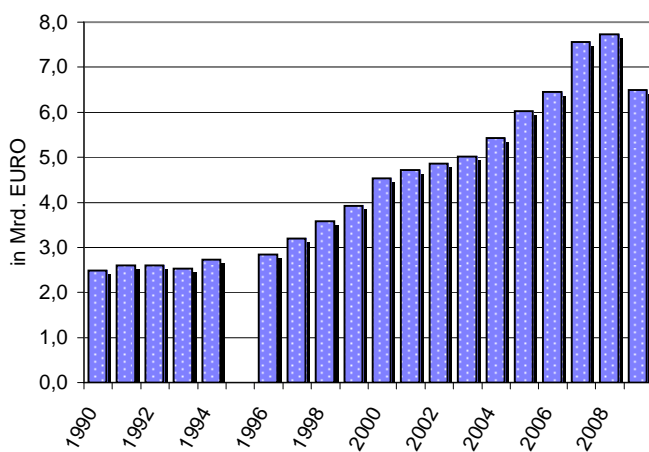
<sup>1)</sup> Ergebnisse der Konjunkturumfrage der Wirtschaftskammer Vorarlberg und Industriellenvereinigung Vorarlberg, Gewichtung nach Beschäftigten

## Exporte (Millionen Euro)

Warengruppen, Wirtschaftsblöcke, Bestimmungsländer		2004	2005	2006	2007	2008	2009	Jänner - Juni		
								2009	2010 <sup>1)</sup>	+/- %
Waren- gruppen	Nahrungs- u. Genussmittel	679,0	761,7	782,3	822,7	947,1	786,7	397,8	325,0	-18,3
	Textilien u. Bekleidung	768,5	708,5	690,5	688,9	665,9	547,6	267,0	303,4	+13,6
	Eisen-, Metallwaren	1.013,0	1.139,2	1.343,6	1.625,8	1.671,7	1.334,1	648,5	749,7	+15,6
	Kessel, Maschinen, Apparate	918,9	1.127,0	1.107,0	1.613,8	1.665,3	1.344,2	607,7	644,1	+6,0
	Elektr. Maschinen	407,9	469,2	533,8	603,1	599,0	496,3	237,6	276,3	+16,3
	Erdölprodukte, Strom	105,4	116,6	114,7	141,2	165,6	187,4	111,8	141,5	+26,6
	Übrige	1.529,4	1.695,6	1.884,2	2.058,5	2.009,2	1.794,9	874,5	939,2	+7,4
Wirt- schafts- blöcke	EU 27	3.472,6	3.913,8	4.287,7	4.721,2	4.727,1	3.933,1	1.932,7	2.060,4	+6,6
	davon EU 15	3.140,6	3.497,5	3.842,6	4.123,0	4.070,0	3.453,7	1.694,6	1.823,0	+7,6
	EFTA	994,6	1.067,4	1.108,1	1.255,2	1.308,2	1.141,5	552,2	585,2	+6,0
	GUS	66,7	97,6	105,2	177,9	209,0	177,9	40,0	48,4	+21,0
	Andere europäische Staaten	102,7	140,5	141,7	164,1	173,5	133,8	61,0	54,8	-10,2
	USA und Kanada	285,3	286,8	291,8	405,4	362,8	238,0	141,2	147,9	+4,7
	Andere amerikanische Staaten	27,5	37,7	52,2	80,5	66,6	49,3	18,3	21,6	+18,0
	Asien	315,1	329,0	314,7	496,7	514,5	473,7	242,6	302,0	+24,5
	Afrika	107,0	94,3	90,8	155,5	135,4	138,9	55,1	66,3	+20,3
	Australien	50,6	50,7	63,9	97,6	84,6	70,6	33,0	42,3	+28,2
		Andere Regionen	.	.	.	.	142,0	134,0	68,6	50,3
Bestim- mungs- länder	Deutschland	1.642,0	1.786,7	1.990,9	2.147,8	2.242,6	2.019,3	994,0	1.070,6	+7,7
	Schweiz	738,9	803,9	820,8	932,8	979,3	888,2	432,4	460,4	+6,5
	Liechtenstein	224,2	220,7	246,9	278,3	289,5	217,4	103,1	110,1	+6,8
	Frankreich	232,8	242,1	254,1	255,4	264,2	256,2	127,0	131,0	+3,1
	Großbritannien	253,7	290,9	286,5	300,4	294,3	227,8	114,2	122,1	+6,9
	Belgien, Luxemburg	85,7	86,5	91,1	96,3	90,5	69,6	35,1	41,9	+19,4
	Niederlande	69,0	88,0	101,6	108,9	113,6	108,3	44,7	46,6	+4,3
	Schweden	80,3	87,9	99,7	107,8	100,7	76,2	34,4	40,0	+16,3
	Tschechien	74,3	74,2	83,7	98,6	103,0	90,2	43,1	51,7	+20,0
	Ungarn	58,2	99,1	79,0	72,5	78,5	50,4	25,8	31,4	+21,7
	USA	235,8	243,5	242,4	335,1	277,6	187,4	113,2	118,2	+4,4
	Übrige	1.727,2	1.994,4	2.159,3	2.820,1	2.889,9	2.300,2	1.077,9	1.155,2	+7,2
Insgesamt		5.422,1	6.017,8	6.456,1	7.554,0	7.723,9	6.491,2	3.144,9	3.379,2	+7,5

<sup>1)</sup> Vorläufige Ergebnisse

### Entwicklung der Exporte



Anmerkung: Für 1995 stehen keine Exportergebnisse zur Verfügung.

## Ertragsanteile an gemeinschaftlichen Bundesabgaben <sup>1)</sup>

(1.000 Euro)

Land/Gemeinden	2006	2007	2008 <sup>2)</sup>	2009 <sup>3)</sup>	Jänner - Dezember			D e z e m b e r		
					2009 <sup>3)</sup>	2010	+/- %	2009 <sup>3)</sup>	2010	+/- %
Land Vorarlberg: Brutto-Ertragsanteile lfd.	351.938,8	377.666,6	461.810,6	566.880,7	566.880,7	557.421,0	- 1,7	58.802,5	57.521,2	- 2,2
Vorarlberger Gemeinden: Brutto-Ertragsanteile lfd.	305.167,8	330.646,2	363.113,5	345.271,6	345.271,6	341.141,5	- 1,2	37.379,2	37.558,5	+ 0,5

<sup>1)</sup> Ohne Ertragsanteile an der Spielbankabgabe an Länder und Gemeinden

<sup>2)</sup> Nach dem neuen FAG 2008 wurden zahlreiche Finanzzuweisungen und Finanzzuschüsse an Länder und Gemeinden abgeschafft und in Ertragsanteile umgewandelt. Deshalb ist ein Vergleich der Ertragsanteile 2008 mit jenen des Vorjahres nur eingeschränkt möglich.

<sup>3)</sup> Ab dem Jahr 2009 wurden nach dem neuen FAG 2008 die Bedarfszuweisung zum Haushaltsausgleich an die Länder und der Zweckzuschuss für die Wohnbauförderung an die Länder in Ertragsanteile umgewandelt. Deshalb sind die Ertragsanteile des **Landes Vorarlberg** mit jenen des Jahres 2008 nicht mehr vergleichbar.

## Zinssätze auf dem Geld- und Kreditmarkt

(in % p.a.)

Zinssätze	2008	2009	2009 / 2010				2010		
			4. Qu.	1. Qu.	2. Qu.	3. Qu.	Juli	Aug.	Sep.
Basiszinssatz	3,2	0,7	0,4	0,4	0,4	0,4	0,4	0,4	0,4
Taggeldsatz	3,9	0,7	0,4	0,3	0,3	0,5	0,5	0,4	0,4
Dreimonatszinssatz:									
- Euro-Raum	4,6	1,2	0,7	0,7	0,7	0,9	0,9	0,9	0,9
- USA	3,0	0,6	0,2	0,2	0,4	0,3	0,4	0,3	0,3
- Japan	0,7	0,3	0,2	0,2	0,2	0,1	0,2	0,1	0,1
- Schweiz	2,5	0,4	0,3	0,3	0,2	0,2	0,2	0,2	0,2
Sekundärmarktrendite (Benchmark)	4,4	3,9	3,6	3,6	3,3	2,9	3,1	2,8	2,8
Sekundärmarktrendite insgesamt	4,2	3,3	3,0	2,9	2,5	2,2	2,3	2,1	2,1
<i>Sollzinssätze d. inl. Kreditinstitute</i>									
An private Haushalte									
Für Konsum: 1 bis 5 Jahre	6,9	5,1	4,4	4,1	4,3	.	4,1	4,7	.
Für Wohnbau: Über 10 Jahre	5,6	5,3	5,2	4,9	4,7	.	4,8	4,9	.
An nichtfinanzielle Unternehmen									
Bis 1 Mio.€: Bis 1 Jahr	5,5	2,8	2,4	2,3	2,3	.	2,3	2,4	.
Über 1 Mio.€: Bis 1 Jahr	5,0	2,3	1,9	1,8	1,7	.	1,8	2,0	.
An priv. Haush.u.nichtfinanz.Unternehmen									
In Yen	2,0	1,8	1,5	1,5	1,5	.	1,5	1,5	.
In Schweizer Franken	3,7	1,7	1,6	1,5	1,5	.	1,4	1,4	.
<i>Habenzinssätze der inl. Kreditinstitute</i>									
Einlagen von privaten Haushalten									
Bis 1 Jahr	4,3	1,6	1,2	1,1	1,0	.	1,0	1,0	.
Über 2 Jahre	4,2	2,9	2,5	2,3	2,1	.	1,9	2,0	.
Spareinlagen von privaten Haushalten									
Bis 1 Jahr	4,2	1,7	1,3	1,2	1,0	.	1,1	1,0	.
Über 2 Jahre	4,1	2,8	2,5	2,3	2,1	.	2,0	2,0	.

## Wechselkurse

(Fremdwährung in Euro)

Währung	2007	2008	2009	2009 / 2010				2010		
				4. Qu.	1. Qu.	2. Qu.	3. Qu.	Aug.	Sep.	Okt.
Dollar	1,37	1,47	1,39	1,48	1,38	1,27	1,29	1,29	1,31	1,39
Yen	161,24	152,33	130,23	132,70	125,61	117,38	110,68	110,04	110,26	113,67
Schweizer Franken	1,64	1,59	1,51	1,51	1,46	1,41	1,33	1,34	1,31	1,35
Pfund Sterling	0,68	0,80	0,89	0,90	0,89	0,85	0,83	0,82	0,84	0,88

## Neuzulassung von Kraftfahrzeugen

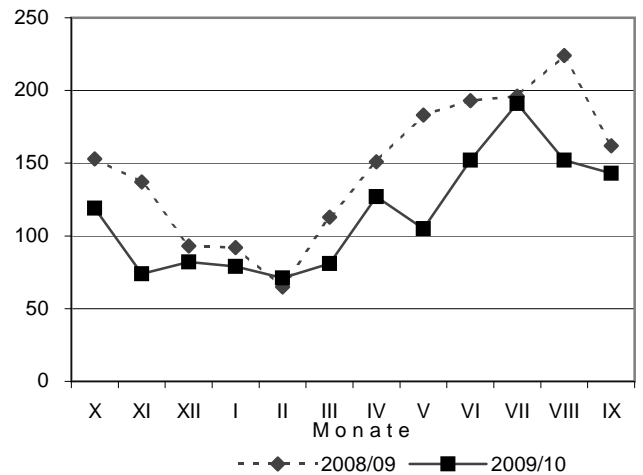
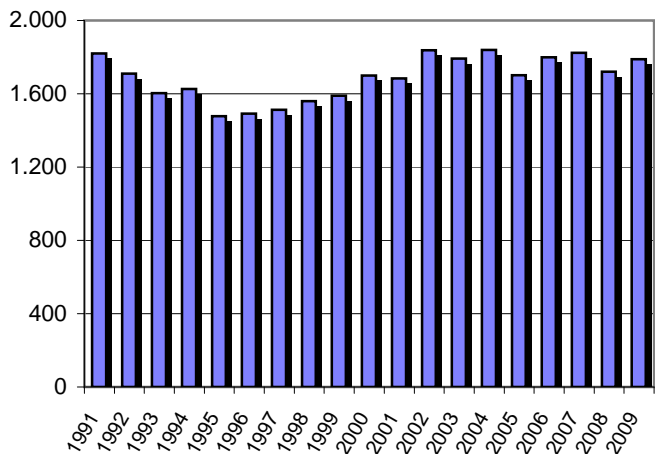
Kraftfahrzeuge	2006	2007	2008	2009	Jänner - Okt.			O k t o b e r		
					2009	2010	+/- %	2009	2010	+/- %
PKW, Kombi	11.273	11.244	11.166	11.439	9.802	10.370	+5,8	1.005	1.059	+5,4
LKW, Omnibusse, Sattelzugfahrz.	1.496	1.497	1.663	1.138	943	1.062	+12,6	89	113	+27,0
Zugmaschinen	225	206	181	209	180	159	-11,7	9	14	+55,6
Motorräder, Leichtmotorräder	660	774	869	793	784	843	+7,5	12	14	+16,7
Mopeds	1.887	1.843	1.896	1.789	1.681	1.544	-8,1	94	93	-1,1
Drei- u. vierrädrige Kfz.	224	160	141	181	155	147	-5,2	11	17	.

## Straßenverkehrsunfälle

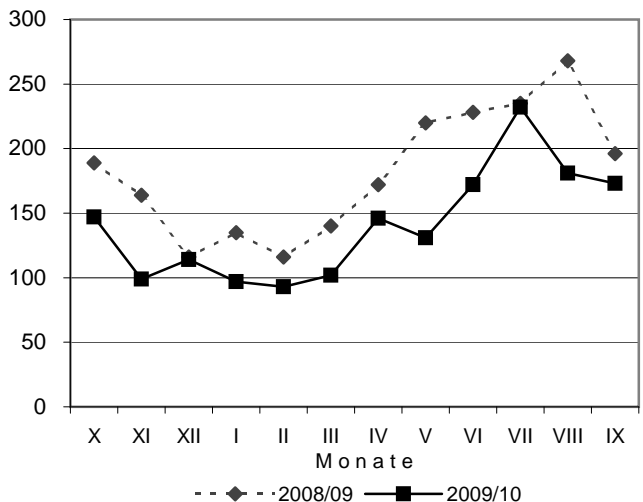
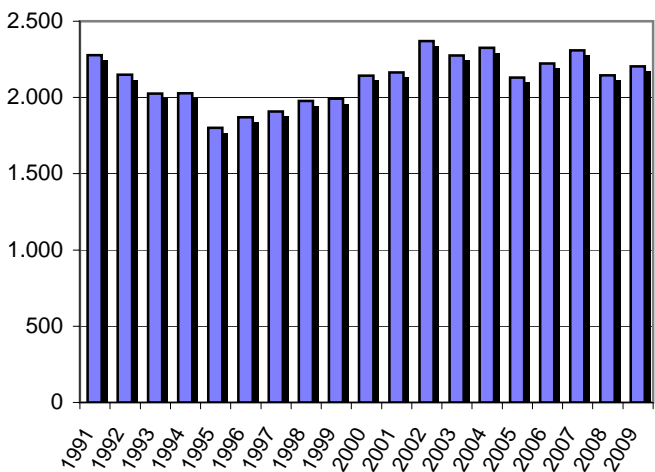
Unfälle, Verunglückte	2006	2007	2008	2009	Jänner - Sep.			S e p t e m b e r		
					2009	2010 <sup>1)</sup>	+/- %	2009	2010 <sup>1)</sup>	+/- %
Unfälle mit Personenschaden	1.800	1.824	1.704	1.633	972	806	-17,1	196	191	-2,6
davon - Ortsgebiet	1.459	1.463	1.387	1.341	798	654	-18,0	156	157	+0,6
- Freiland	341	361	296	292	174	152	-12,6	40	34	-15,0
Verletzte	2.197	2.293	2.119	2.041	1.237	964	-22,1	234	228	-2,6
Tote	26	16	27	29	9	9	+0,0	1	4	.

<sup>1)</sup> Vorläufige Ergebnisse

### Entwicklung der Straßenverkehrsunfälle mit Personenschaden



### Entwicklung der Verunglückten (Verletzte, Tote) im Straßenverkehr



## Lebenshaltungskostenindex

herausgegeben vom Amt der Vorarlberger Landesregierung  
ab Jänner 2006 verkettet mit dem VPI

Jahr	Jan.	Feb.	März	April	Mai	Juni	Juli	Aug.	Sept.	Okt.	Nov.	Dez.	Durchschnitt
<b>Jahresdurchschnitt 1986=100</b>													
1987	100,4	100,6	100,8	100,8	100,7	101,3	101,5	102,1	102,0	102,4	101,8	101,7	101,3
1988	102,4	102,5	102,8	102,6	102,5	103,1	103,8	104,3	104,1	104,6	104,2	104,1	103,4
1989	104,9	105,3	105,6	105,9	106,0	106,2	107,1	107,4	107,3	107,8	107,4	107,4	106,5
1990	108,5	109,0	109,0	109,2	109,4	109,5	110,4	111,0	111,8	112,4	111,8	111,6	110,3
1991	112,3	113,1	113,2	113,3	113,4	114,1	115,2	116,1	115,6	116,0	115,9	115,3	114,5
1992	117,1	117,9	118,1	117,9	118,3	118,6	119,2	119,6	119,6	120,0	119,6	119,4	118,8
1993	120,9	121,3	121,9	121,6	122,0	122,2	123,2	123,3	123,2	123,8	123,4	123,3	122,5
1994	124,4	125,2	125,5	125,1	125,6	125,8	126,8	127,1	126,9	127,2	126,7	126,4	126,1
1995	127,2	127,4	127,8	127,6	128,0	128,1	128,9	129,0	128,5	128,9	128,5	128,5	128,2
1996	129,6	129,9	130,3	129,7	129,5	130,1	130,8	131,3	130,7	131,4	131,2	131,3	130,5
1997	131,8	132,2	132,2	132,2	132,2	132,3	132,5	132,8	132,6	132,8	132,6	133,4	132,5
1998	133,9	134,2	134,3	134,2	134,0	133,9	134,3	134,0	134,2	134,2	134,0	134,4	134,1
1999	134,8	134,9	134,8	134,9	134,9	134,9	135,2	135,3	134,9	135,7	135,9	137,2	135,3
2000	137,2	137,5	137,8	137,8	137,9	139,2	139,5	139,4	140,0	140,2	140,5	141,5	139,0
2001	140,8	141,5	141,5	142,1	142,6	142,9	143,3	142,9	142,8	142,8	142,2	142,9	142,4
2002	144,0	144,1	144,3	145,0	145,3	145,4	145,8	145,8	145,4	145,5	145,1	145,5	145,1
2003	146,5	147,1	147,3	147,1	146,8	147,2	147,8	148,0	147,6	147,5	147,3	148,0	147,4
2004	148,6	149,0	149,3	149,4	150,0	150,7	150,8	151,1	150,3	150,4	150,3	151,0	150,1
2005	151,4	152,3	152,9	152,9	153,2	153,7	154,3	154,3	154,6	154,3	154,0	154,4	153,5
2006	154,1	154,6	155,0	155,8	156,0	156,1	156,0	156,4	156,1	156,0	156,1	156,6	155,7
2007	156,6	157,0	157,8	158,6	159,0	159,2	159,2	159,0	159,3	160,3	161,0	162,2	159,1
2008	161,6	162,1	163,3	163,8	164,9	165,3	165,2	164,9	165,3	165,2	164,7	164,4	164,2
2009	163,6	164,2	164,6	164,9	165,3	165,2	164,7	165,3	165,5	165,5	165,8	166,1	165,1
2010	165,6	165,9	167,8	168,2	168,4	168,4	167,8	168,1	168,5	168,9			
<b>Jahresdurchschnitt 1996=100</b>													
1997	101,0	101,3	101,3	101,3	101,3	101,4	101,5	101,8	101,6	101,8	101,6	102,2	101,5
1998	102,6	102,8	102,9	102,8	102,7	102,6	102,9	102,7	102,8	102,8	102,7	103,0	102,8
1999	103,3	103,4	103,3	103,4	103,4	103,4	103,6	103,7	103,4	104,0	104,1	105,1	103,7
2000	105,1	105,4	105,6	105,6	105,7	106,7	106,9	106,8	107,3	107,4	107,7	108,4	106,6
2001	108,0	108,5	108,5	108,9	109,4	109,6	109,9	109,6	109,5	109,5	109,1	109,6	109,2
2002	110,4	110,5	110,7	111,2	111,4	111,5	111,8	111,8	111,5	111,6	111,3	111,6	111,3
2003	112,4	112,8	113,0	112,8	112,6	112,9	113,3	113,5	113,2	113,1	113,0	113,5	113,0
2004	114,0	114,3	114,5	114,6	115,0	115,6	115,7	115,9	115,2	115,3	115,2	115,8	115,1
2005	116,1	116,8	117,3	117,3	117,5	117,9	118,3	118,3	118,5	118,3	118,1	118,4	117,7
2006	118,2	118,5	118,9	119,5	119,6	119,7	119,6	119,9	119,7	119,6	119,7	120,1	119,4
2007	120,1	120,4	121,0	121,6	121,9	122,1	122,1	121,9	122,2	122,9	123,5	124,4	122,0
2008	123,9	124,3	125,2	125,6	126,4	126,8	126,6	126,4	126,8	126,6	126,3	126,1	125,9
2009	125,5	125,9	126,2	126,4	126,8	126,6	126,3	126,8	126,9	126,9	127,1	127,4	126,6
2010	127,0	127,2	128,6	129,0	129,1	129,1	128,6	128,9	129,2	129,5			

Anmerkung: Der zuletzt verlaubliche Monatswert ist jeweils vorläufig

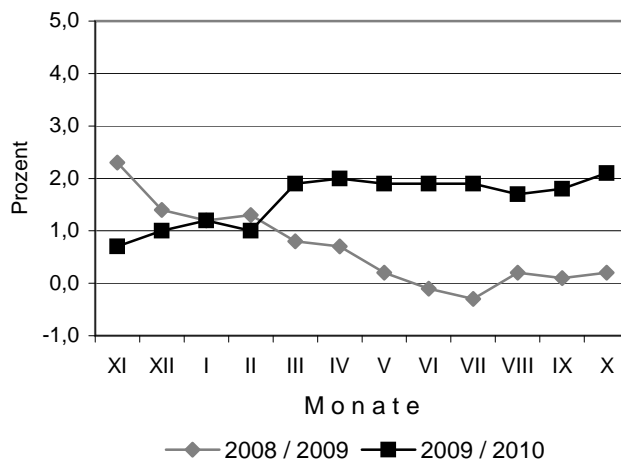
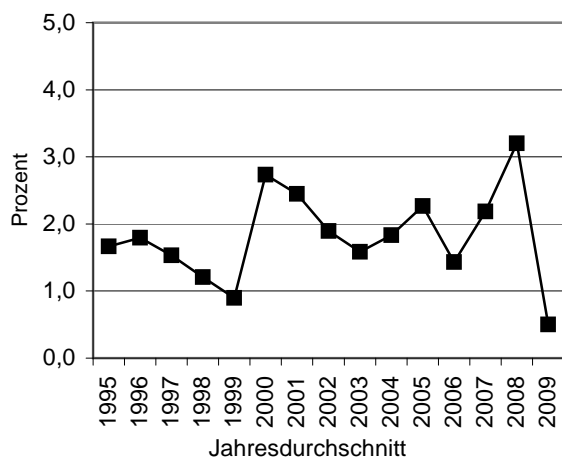
## Lebenshaltungskostenindex

herausgegeben vom Amt der Vorarlberger Landesregierung  
ab Jänner 2006 verkettet mit dem VPI

Jahr	Jan.	Feb.	März	April	Mai	Juni	Juli	Aug.	Sept.	Okt.	Nov.	Dez.	Durchschnitt
<b>Jahresdurchschnitt 2000=100</b>													
2001	101,3	101,8	101,8	102,2	102,6	102,8	103,1	102,8	102,7	102,7	102,3	102,8	102,4
2002	103,6	103,7	103,8	104,3	104,5	104,6	104,9	104,9	104,6	104,7	104,4	104,7	104,4
2003	105,4	105,8	106,0	105,8	105,6	105,9	106,3	106,5	106,2	106,1	106,0	106,5	106,0
2004	106,9	107,2	107,4	107,5	107,9	108,4	108,5	108,7	108,1	108,2	108,1	108,6	108,0
2005	108,9	109,6	110,0	110,0	110,2	110,6	111,0	111,0	111,2	111,0	110,8	111,1	110,5
2006	110,9	111,3	111,6	112,2	112,3	112,4	112,3	112,6	112,4	112,3	112,4	112,7	112,1
2007	112,7	113,0	113,6	114,1	114,5	114,6	114,6	114,5	114,7	115,4	115,9	116,8	114,5
2008	116,4	116,7	117,6	117,9	118,7	119,0	120,9	121,1	119,0	118,9	118,6	118,3	118,2
2009	117,8	118,2	118,5	118,7	119,0	118,9	118,6	119,0	119,1	119,1	119,3	119,6	118,8
2010	119,2	119,5	120,8	121,1	121,2	121,2	120,8	121,0	121,3	121,6			

Anmerkung: Der zuletzt verlaubliche Monatswert ist jeweils vorläufig

## Inflationsrate



**Verbraucherpreisindex**  
herausgegeben von Statistik Austria

Jahr	Jan.	Feb.	März	April	Mai	Juni	Juli	Aug.	Sept.	Okt.	Nov.	Dez.	Durchschnitt
<b>Jahresdurchschnitt 1986=100</b>													
1987	100,3	100,2	100,4	100,6	100,9	101,8	102,3	102,8	102,2	102,0	101,7	101,8	101,4
1988	102,2	102,4	102,7	102,8	102,6	103,2	104,4	104,7	104,1	103,8	103,7	103,7	103,4
1989	104,4	104,9	105,0	105,3	105,5	105,8	107,1	107,5	106,7	106,7	106,5	106,7	106,0
1990	107,4	108,2	108,3	108,6	108,7	108,9	110,3	110,9	110,7	110,8	110,4	110,4	109,5
1991	111,0	111,8	112,1	112,2	112,3	113,0	114,3	115,0	114,2	113,8	114,0	113,8	113,1
1992	115,3	116,4	116,7	116,7	117,1	117,5	118,9	119,4	118,6	118,4	118,5	118,6	117,7
1993	120,0	120,7	121,2	121,2	121,4	121,7	123,1	123,5	122,6	122,5	122,6	122,8	121,9
1994	123,7	124,5	124,9	124,8	125,0	125,2	126,6	127,4	126,4	126,1	126,0	126,0	125,6
1995	126,9	127,5	127,9	128,0	128,0	128,5	129,4	130,1	128,9	128,5	128,4	128,3	128,4
1996	129,0	129,6	130,2	130,1	129,9	130,6	131,8	132,5	131,5	131,2	131,3	131,3	130,8
1997	131,7	132,2	132,4	132,4	132,5	132,5	132,5	132,5	132,5	132,9	132,9	133,2	132,5
1998	133,3	133,5	133,7	133,9	133,8	133,7	133,7	133,7	133,7	133,8	133,9	134,1	133,7
1999	133,9	134,2	134,2	134,2	134,5	134,2	134,2	134,3	134,3	134,9	135,0	135,9	134,5
2000	135,5	136,4	136,8	136,7	136,8	137,9	138,0	138,0	138,4	138,6	139,2	139,4	137,6
2001	139,7	140,1	140,4	141,0	141,3	141,6	141,7	141,5	141,9	142,0	141,9	142,1	141,3
2002	142,6	142,7	143,0	143,5	143,9	144,1	143,9	144,2	144,2	144,5	144,3	144,8	143,8
2003	145,0	145,2	145,6	145,4	145,4	145,7	145,6	146,0	146,3	146,0	146,3	146,5	145,8
2004	146,7	147,2	147,8	147,8	148,5	149,0	148,7	149,3	149,3	149,8	150,1	150,8	148,8
2005	150,9	151,4	152,0	151,6	151,9	152,5	152,0	152,3	152,9	152,9	152,6	153,1	152,2
2006	152,8	153,3	153,7	154,5	154,6	154,8	154,6	155,1	154,8	154,6	154,8	155,2	154,4
2007	155,2	155,7	156,5	157,2	157,7	157,8	157,8	157,7	158,0	158,9	159,7	160,9	157,8
2008	160,3	160,7	161,9	162,4	163,5	163,9	163,8	163,5	163,9	163,8	163,3	163,0	162,8
2009	162,2	162,9	163,2	163,5	163,9	163,8	163,3	163,9	164,1	164,1	164,4	164,7	163,7
2010	164,2	164,5	166,4	166,8	167,0	167,0	166,4	166,7	167,1	167,4			
<b>Jahresdurchschnitt 1996=100</b>													
1997	100,7	101,1	101,2	101,2	101,3	101,3	101,3	101,3	101,3	101,6	101,6	101,8	101,3
1998	101,9	102,1	102,2	102,4	102,3	102,2	102,2	102,2	102,2	102,3	102,4	102,5	102,2
1999	102,4	102,6	102,6	102,6	102,8	102,6	102,6	102,7	102,7	103,1	103,2	103,9	102,8
2000	103,6	104,3	104,6	104,5	104,6	105,4	105,5	105,5	105,8	106,0	106,4	106,6	105,2
2001	106,8	107,1	107,3	107,8	108,0	108,3	108,4	108,1	108,5	108,6	108,5	108,7	108,0
2002	109,0	109,1	109,3	109,7	110,0	110,1	110,0	110,2	110,2	110,5	110,4	110,7	109,9
2003	110,9	111,0	111,3	111,2	111,2	111,4	111,3	111,6	111,8	111,6	111,8	112,0	111,4
2004	112,1	112,6	113,0	113,0	113,5	113,9	113,7	114,1	114,1	114,6	114,8	115,3	113,7
2005	115,4	115,7	116,2	115,9	116,1	116,6	116,2	116,5	116,9	116,9	116,7	117,1	116,4
2006	116,9	117,2	117,6	118,1	118,3	118,4	118,3	118,6	118,4	118,3	118,4	118,7	118,1
2007	118,7	119,1	119,7	120,2	120,6	120,7	120,7	120,6	120,8	121,5	122,1	123,0	120,6
2008	122,6	122,9	123,8	124,2	125,0	125,4	125,2	125,0	125,4	125,2	124,9	124,7	124,5
2009	124,1	124,5	124,8	125,0	125,4	125,2	124,9	125,4	125,5	125,5	125,7	125,9	125,2
2010	125,6	125,8	127,2	127,6	127,7	127,7	127,2	127,5	127,8	128,0			

Anmerkung: Der zuletzt verlaubliche Monatswert ist jeweils vorläufig

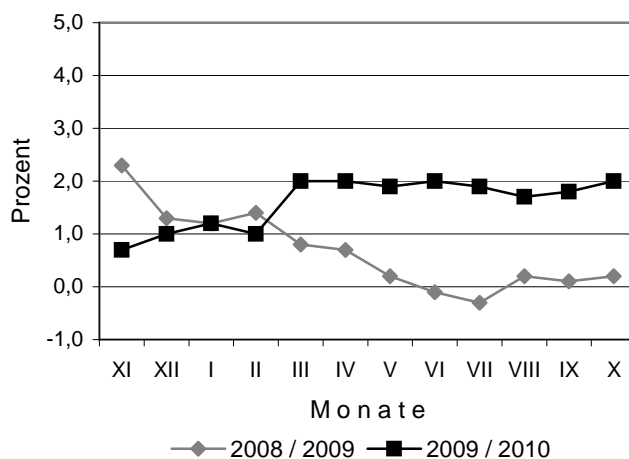
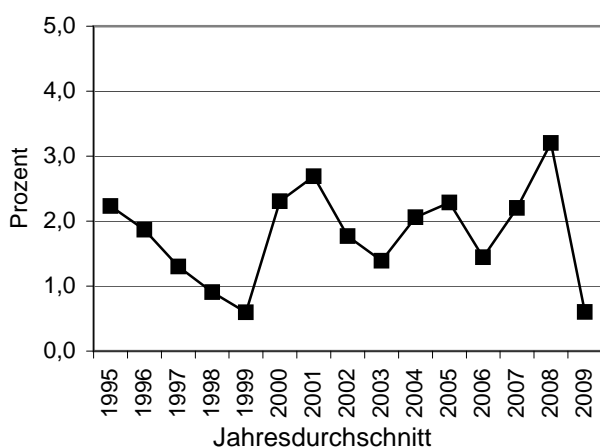
## Verbraucherpreisindex

herausgegeben von Statistik Austria

Jahr	Jan.	Feb.	März	April	Mai	Juni	Juli	Aug.	Sept.	Okt.	Nov.	Dez.	Durchschnitt
<b>Jahresdurchschnitt 2000=100</b>													
2001	101,5	101,8	102,0	102,5	102,7	102,9	103,0	102,8	103,1	103,2	103,1	103,3	102,7
2002	103,6	103,7	103,9	104,3	104,6	104,7	104,6	104,8	104,8	105,0	104,9	105,2	104,5
2003	105,4	105,5	105,8	105,7	105,7	105,9	105,8	106,1	106,3	106,1	106,3	106,5	105,9
2004	106,6	107,0	107,4	107,4	107,9	108,3	108,1	108,5	108,5	108,9	109,1	109,6	108,1
2005	109,7	110,0	110,5	110,2	110,4	110,8	110,5	110,7	111,1	111,1	110,9	111,3	110,6
2006	111,0	111,4	111,7	112,3	112,4	112,5	112,4	112,7	112,5	112,4	112,5	112,8	112,2
2007	112,8	113,1	113,7	114,2	114,6	114,7	114,7	114,6	114,8	115,5	116,0	116,9	114,6
2008	116,5	116,8	117,7	118,0	118,8	119,1	119,0	118,8	119,1	119,0	118,7	118,5	118,3
2009	117,9	118,3	118,6	118,8	119,1	119,0	118,7	119,1	119,2	119,2	119,4	119,7	118,9
2010	119,3	119,6	120,9	121,2	121,3	121,3	120,9	121,1	121,4	121,7			
<b>Jahresdurchschnitt 2005=100</b>													
2006	100,4	100,7	101,0	101,5	101,6	101,7	120,8	121,0	101,7	101,6	101,7	102,0	101,5
2007	102,0	102,3	102,8	103,3	103,6	103,7	103,7	103,6	103,8	104,4	104,9	105,7	103,7
2008	105,3	105,6	106,4	106,7	107,4	107,7	107,6	107,4	107,7	107,6	107,3	107,1	107,0
2009	106,6	107,0	107,2	107,4	107,7	107,6	107,3	107,7	107,8	107,8	108,0	108,2	107,5
2010	107,9	108,1	109,3	109,6	109,7	109,7	109,3	109,5	109,8	110,0			

Anmerkung: Der zuletzt verlaubliche Monatswert ist jeweils vorläufig

### Inflationsrate



Volkswirtschaftliche Gesamtrechnungen	(Rundungsdifferenzen rechnerisch bedingt)					
	2007	2008		2009		
	in Mrd. EUR bzw. Veränderung gegenüber Vorjahr in %					
<b>Entstehung des Bruttoinlandsprodukts</b>						
Land- und Forstwirtschaft, Fischerei	4,33	12,9	4,39	1,2	3,79	-13,5
Bergbau und Gewinnung von Steinen und Erden	0,99	-6,6	1,20	21,1	0,99	-17,2
Sachgütererzeugung	50,28	8,4	52,24	3,9	46,16	-11,6
Energie- und Wasserversorgung	5,70	3,4	6,06	6,2	6,94	14,5
Bauwesen	17,12	7,4	18,10	5,8	18,20	0,6
Handel; Reparatur v. Kfz u. Gebrauchsgütern	31,35	5,1	33,41	6,6	31,65	-5,3
Beherbergungs- und Gaststättenwesen	11,19	3,9	11,92	6,5	12,10	1,5
Verkehr und Nachrichtenübermittlung	15,39	5,9	15,43	0,3	14,55	-5,7
Kredit- und Versicherungswesen	13,62	7,6	13,54	-0,6	11,13	-17,8
Realitätenwesen, Vermietung beweglicher Sachen, unternehmensbezogene Dienstleistungen	45,95	5,1	47,48	3,3	47,58	0,2
Öffentliche Verwaltung, Landesverteidigung, Sozialversicherung	13,75	2,1	14,51	5,5	15,07	3,9
Sonstige Dienstleistungen	36,45	4,6	38,27	5,0	39,82	4,1
Bruttowertschöpfung zu Herstellungspreisen, insgesamt	246,11	5,8	256,53	4,2	248,00	-3,3
Gütersteuern	30,88	5,3	31,96	3,5	32,05	0,3
minus Gütersubventionen	4,98	2,0	5,41	8,5	5,73	6,0
Bruttoinlandsprodukt, laufende Preise	272,01	5,9	283,09	4,1	274,32	-3,1
Bruttoinlandsprodukt, reale Veränderung auf Vorjahrespreisbasis		3,7		2,2		-3,9
<b>Verwendung des BIP</b>						
Konsumausgaben der inländischen privaten Haushalte	140,33	3,5	144,51	3,0	145,41	0,6
Konsumausgaben der privaten Organisationen ohne Erwerbscharakter	3,48	0,4	3,64	4,5	3,60	-1,2
Konsumausgaben des Staates	49,50	4,4	52,88	6,8	54,71	3,5
Bruttoinvestitionen	63,00	9,9	65,61	4,1	58,41	-11,0
Statistische Differenz	0,00	.	0,03	.	-0,27	.
Exporte	161,40	10,5	167,60	3,8	138,62	-17,3
Importe	145,70	9,6	151,18	3,8	126,17	-16,5
<b>Verteilung des BIP, nominell</b>						
Arbeitnehmerentgelt	131,53	5,1	138,49	5,3	139,69	0,9
Bruttobetriebsüberschuss und Selbständigeneinkommen	111,53	6,5	114,92	3,0	105,04	-8,6
Produktionsabgaben minus Subventionen	28,95	6,7	29,68	2,5	29,58	-0,3
Bruttoinlandsprodukt	272,01	5,9	283,09	4,1	274,32	-3,1
Primäreinkommen aus der/an die übrige Welt	-3,30	.	-3,92	.	-2,86	.
Abschreibungen	41,15	5,2	43,31	5,3	44,77	3,4
Nettonationaleinkommen	227,56	5,8	235,85	3,6	226,69	-3,9
Laufende Transfers aus der/an die übrige Welt	-1,52	.	-2,06	.	-2,40	.
Verfügbares Nettoeinkommen der Volkswirtschaft	226,04	6,0	233,79	3,4	224,29	-4,1
<b>Zahlungsbilanz (in Mio. EUR)</b>						
<b>Leistungsbilanz</b>						
Credit	193.124	.	199.051	.	165.087	.
Debet	183.504	.	185.294	.	157.110	.
<b>Güter</b>						
Credit	118.724	.	121.511	.	97.043	.
Debet	117.426	.	122.082	.	99.370	.
<b>Dienstleistungen</b>						
Credit	39.640	.	43.397	.	39.356	.
Debet	28.477	.	29.148	.	26.507	.
<b>Einkommen</b>						
Credit	31.169	.	30.372	.	25.219	.
Debet	32.786	.	28.679	.	26.042	.
<b>Laufende Transfers</b>						
Credit	3.591	.	3.771	.	3.469	.
Debet	4.815	.	5.385	.	5.191	.
<b>Vermögensübertragungen, netto</b>	200	.	-41	.	218	.
<b>Kapitalbilanz, netto</b>	-11.503	.	-14.965	.	-4.677	.
<b>Öffentliche Finanzen (in Mio. EUR)</b>	<b>Jahr</b>	<b>Aktueller Monat: Veränderung gegenüber Vormonat bzw. Vorjahresmonat in %</b>				
	<b>2009</b>	<b>8/2010</b>	<b>7/2010</b>	<b>8/2009</b>		
Einkommen- und Vermögensteuern	30.432,0	3.527,8	1.899,3	.	3.397,2	3,8
Umsatzsteuer	21.628,3	1.907,5	1.791,4	.	1.780,6	7,1
Verbrauchssteuern	5.389,1	505,5	607,9	.	485,9	4,0
Einfuhrabgaben, Gebühren und Verkehrssteuern <sup>1)</sup>	5.671,3	769,0	518,9	.	448,5	71,5
Öffentliche Abgaben, brutto	63.120,7	6.709,9	4.817,5	.	6.112,2	9,8
Überweisungen an Länder, Gemeinden, Fonds, Kammern etc.	23.396,8	1.814,1	2.346,4	.	1.667,5	8,8
Überweisungen an die EU	2.279,3	178,8	96,7	.	239,4	-25,3
Öffentliche Abgaben, netto	37.444,5	4.717,0	2.374,3	.	4.205,4	12,2

1) Inkl. Zölle, Abgaben lt. Ausgleichsabgabengesetz, Nebenansprüchen und Resteingänge wegfallender Abgaben, Abgabestrafen usw.

Preise (Indizes)	Jahr	Aktueller Monat: Veränderung gegenüber Vormonat bzw. Vorjahresmonat in %				
	Ø 2009	8/2010 *)	7/2010		8/2009	
<b>Verbraucherpreisindex (Ø 2005=100)</b>	107,5	109,5	109,3	0,2	107,7	1,7
Saisonwaren	110,3	113,2	111,9	1,2	99,5	13,8
Nicht-saisonwaren	107,5	109,4	109,2	0,2	107,9	1,4
<b>Harmonisierter Verbraucherpreisindex (Ø 2005=100)</b>	107,71	109,36	109,07	0,3	107,69	1,6
<b>Großhandelspreisindex <sup>1)</sup> (Ø 2005=100)</b>						
Insgesamt	105,5	111,6	110,1	1,4	105,7	5,6
Gebrauchsgüter	97,1	98,2	98,2	0,0	97,2	1,0
Verbrauchsgüter	110,7	113,8	114,5	-0,6	111,1	2,4
Konsumgüter	107,2	109,2	109,6	-0,4	107,5	1,6
Investitionsgüter	91,1	92,7	92,8	-0,1	91,0	1,9
Intermediärgüter	109,6	121,1	117,4	3,2	109,8	10,3
Saisonwaren	106,6	114,8	122,1	-6,0	95,3	20,5
Nicht-saisonwaren	105,5	111,5	109,9	1,5	105,9	5,3
<b>Baukostenindex (Ø 2005=100)</b>						
Wohnhaus- und Siedlungsbau (Gesamtbaukosten)	115,6	119,8 *)	119,6 *)	0,2	115,9	3,4
Straßenbau	119,6	125,3 *)	125,3 *)	0,0	119,9	4,5
Brückenbau	110,4	116,1 *)	115,7 *)	0,3	109,9	5,6
<b>Baupreisindex (Ø 2005=100)</b>						
	Jahr	Aktuelles Quartal: Veränderung gegenüber Vor- bzw. Vorjahresquartal in %				
	Ø 2009	2. Qu. 2010	1. Qu. 2010		2. Qu. 2009	
Hoch- und Tiefbau	115,5	119,7	118,3	1,2	111,4	7,5
*) Vorläufige Ergebnisse. - 1) Ohne Mehrwertsteuer.						
<b>Einkommen, Löhne</b>						
<b>Tariflohnindex (Ø 2006=100)</b>	Jahr	Aktueller Monat: Veränderung gegenüber Vormonat bzw. Vorjahresmonat in %				
	Ø 2009	8/2010 *)	7/2010 *)		8/2009	
Insgesamt	109,2	111,0	111,0	0,0	109,4	1,5
Arbeiter und Arbeiterinnen	109,4	111,4	111,4	0,0	109,8	1,5
Angestellte	109,2	111,0	111,0	0,0	109,4	1,5
Öffentlich Bedienstete	108,9	110,1	110,1	0,0	108,9	1,1
*) Vorläufige Ergebnisse						
<b>Produzierender Bereich insgesamt (ÖNACE 2008) <sup>1)</sup></b>	Jahr	Aktueller Monat: Veränderung gegenüber Vormonat bzw. Vorjahresmonat in %				
	2008	6/2010 *)	5/2010 *)		6/2009 *)	
Unternehmen	11.553	11.891	11.899	-0,1	12.187	-2,4
Beschäftigte in 1.000	768	760	757	0,4	769	-1,2
darunter unselbständig	766	758	755	0,4	767	-1,2
Bruttoverdienste in Mio. EUR	29.511	3.130	2.529	23,8	3.139	-0,3
Umsatz in Mio. EUR	220.482	18.199	16.955	7,3	16.088	13,1
darunter im Inland	121.949	9.879	9.284	6,4	9.198	7,4
<b>Davon Sachgüterbereich <sup>1)</sup></b>						
Unternehmen	6.541 <sup>2)</sup>	6.445	6.445	0,0	6.741	-4,4
Beschäftigte in 1.000	589 <sup>2)</sup>	562	560	0,3	570	-1,4
darunter unselbständig	588 <sup>2)</sup>	561	559	0,3	569	-1,4
Bruttoverdienste in Mio. EUR	23.075	2.456	2.006	22,4	2.465	-0,4
Umsatz in Mio. EUR	190.701	15.538	14.637	6,2	13.517	15,0
darunter im Inland	93.504	7.306	7.071	3,3	6.710	8,9
<b>Davon Bau <sup>1)</sup></b>						
Unternehmen	5.012 <sup>2)</sup>	5.446	5.454	-0,1	5.446	0,0
Beschäftigte in 1.000	179 <sup>2)</sup>	198	197	0,6	199	-0,5
darunter unselbständig	178 <sup>2)</sup>	197	196	0,6	198	-0,4
Bruttoverdienste in Mio. EUR	6.436	673	522	28,9	673	0,0
Umsatz in Mio. EUR	29.781	2.661	2.318	14,8	2.571	3,5
darunter im Inland	28.445	2.574	2.213	16,3	2.489	3,4
*) Vorläufige Ergebnisse. - 1) 2007 auf Basis ÖNACE 2003, ab 2008 absolute Werte sowie Veränderungsraten zu 2007 auf Basis ÖNACE 2008. - 2) Stichtag 31.12.						
<b>Sachgüterbereich (ÖNACE 2008) <sup>1)</sup></b>	Jahr	Aktueller Monat: Veränderung gegenüber Vormonat bzw. Vorjahresmonat in %				
<b>Indizes (Ø 2005=100)</b>	Ø 2009 *)	7/2010 *)	6/2010 *)		7/2009 *)	
Produktionsindex (B-F)	102,9	111,9	111,2	0,6	104,8	6,8
Index der Beschäftigten insgesamt (B-F)	100,4	101,6	99,8	1,8	102,7	-1,1
Index der Bruttoverdienste (B-F)	112,2	104,4	145,4	-28,2	105,6	-1,1
Index des Arbeitsvolumens (B-F)	97,4	101,1	101,4	-0,3	101,4	-0,3
Umsatzindex (B-F)	110,9	121,8	124,5	-2,2	113,9	6,9
Index des Inlandsumsatzes (B-F)	114,2	118,8	120,9	-1,7	116,7	1,8
Index des Auslandsumsatzes (B-F)	106,8	125,6	128,9	-2,6	110,4	13,8
Auftragseingangsindex (C+F)	96,0	112,2	123,2	-8,9	98,9	13,4
Index des Auftragseingangs für den Inlandsmarkt (C+F)	96,9	105,8	111,7	-5,3	103,9	1,8
Index des Auftragseingangs für den Auslandsmarkt (C+F)	95,4	117,2	132,4	-11,5	95,0	23,4
*) Vorläufige Ergebnisse. - 1) ÖNACE-2008-Abschnitte: B: Bergbau u. Gewinnung v. Steinen u. Erden, C: Herstellung v. Waren, D: Energieversorgung, E: Wasserversorgung, Abwasser- u. Abfallentsorgung u. Beseitigung v. Umweltverschmutzungen, F: Bau.						

Tourismus (in 1.000)	Jahr	Aktueller Monat: Veränderung gegenüber Vormonat bzw. Vorjahresmonat in %				
	2009	8/2010 *)	7/2010	8/2009		
<b>Ankünfte insgesamt</b>	32.317	3.999	3.871	.	4.088	-2,2
<b>Übernachtungen insgesamt</b>	124.307	16.671	14.946	.	16.695	-0,1
davon Inländer und Inländerinnen	34.443	4.635	4.337	.	4.774	-2,9
Ausländer und Ausländerinnen	89.864	12.036	10.609	.	11.921	1,0
darunter EU (inkl. Österreich)	114.149	15.579	13.399	.	15.655	-0,5
Deutschland	48.857	6.595	5.347	.	6.531	1,0
Niederlande	9.452	1.280	1.275	.	1.357	-5,7
Italien	3.016	1.082	313	.	1.079	0,3
Schweiz	3.642	384	530	.	355	8,2
USA	1.111	127	224	.	121	5,0
Osteuropa 1)	8.588	677	671	.	623	8,7
darunter in Hotels und ähnlichen Betrieben	80.071	9.960	8.771	.	9.738	2,3
in Privatquartieren (auf-, nicht auf Bauernhof)	7.333	1.070	888	.	1.160	-7,8
in Ferienwohnungen und -häuser (privat)	14.141	1.982	1.672	.	1.942	2,1
<b>Reiseverkehr, Mio. EUR</b>		2007 2)	2008 2)		2009 2)	
Saldo	5.942	.	6.956	.	6.168	.
Eingänge	13.641	.	14.677	.	13.912	.
Ausgänge	7.699	.	7.721	.	7.744	.

1) Baltische Staaten, Bulgarien, GUS, Kroatien, Polen, Rumänien, Slowakei, Slowenien, Tschechische Republik, übriges ehemaliges Jugoslawien, Ungarn. - 2) Daten für 2007 endgültig, für 2008 revidiert und für 2009 provisorisch.

Verkehr	Jahr	Aktueller Monat: Veränderung gegenüber Vormonat bzw. Vorjahresmonat in %				
	2009	8/2010	7/2010	8/2009		
<b>Kfz-Neuzulassungen</b>	414.795	33.457	40.586	-17,6	30.898	8,3
Personenkraftwagen	319.403	24.693	28.977	-14,8	22.423	10,1
darunter Diesel	146.962	12.515	14.664	-14,7	9.750	28,4
<b>Straßenverkehrsunfälle</b>	2009	7/2010 *)	6/2010		7/2009 1)	
Unfälle mit Personenschaden	37.925	3.294	2.771	18,9	4.070	.
Verunglückte insgesamt	49.791	4.321	3.516	22,9	5.257	.
darunter Tote	633	58	49	18,4	59	.

\*) Vorläufige Ergebnisse. - 1) Ein Vergleich endgültiger Daten mit den vorläufigen ist nicht zulässig.

Außenhandel (in Mio. EUR)	Jahr	Aktueller Monat: Veränderung gegenüber Vormonat bzw. Vorjahresmonat in %				
	2009	7/2010 *)	6/2010 *)		7/2009 *)	
<b>Einfuhren insgesamt</b>	97.574	9.428	9.884	-4,6	8.254	14,2
darunter EU	71.292	6.832	7.106	-3,9	6.176	10,6
Deutschland	39.827	3.696	3.839	-3,7	3.461	6,8
Italien	6.627	666	671	-0,7	627	6,2
USA	2.562	226	290	-22,1	192	17,7
Schweiz	5.620	472	785	-39,9	376	25,5
Ungarn	2.337	266	277	-4,0	198	34,3
Tschechische Republik	3.382	337	362	-6,9	295	14,2
Nahrungs- und Genussmittel	6.934	612	613	-0,2	577	6,1
Erdöl und -erzeugnisse	5.804	687	548	25,4	593	15,9
Eisen und Stahl	2.703	291	330	-11,8	221	31,7
Maschinen	11.138	1.091	1.087	0,4	940	16,1
Personenkraftwagen	5.296	476	577	-17,5	466	2,1
<b>Ausfuhren insgesamt</b>	93.739	9.601	9.688	-0,9	8.182	17,3
darunter EU	66.527	6.433	6.881	-6,5	5.717	12,5
Deutschland	29.179	2.960	3.106	-4,7	2.532	16,9
Italien	7.586	735	837	-12,2	689	6,7
USA	4.035	477	428	11,4	376	26,9
Schweiz	4.347	590	414	42,5	404	46,0
Ungarn	2.917	288	268	7,5	249	15,7
Tschechische Republik	3.430	323	351	-8,0	272	18,8
Nahrungs- und Genussmittel	6.510	598	605	-1,2	574	4,2
Erdöl und -erzeugnisse	1.091	129	106	21,7	97	33,0
Eisen und Stahl	4.941	509	553	-8,0	428	18,9
Maschinen	17.139	1.837	1.789	2,7	1.521	20,8
Personenkraftwagen	2.426	263	272	-3,3	213	23,5
<b>Warenverkehrsbilanz insgesamt</b>	-3.835	172	-196	.	-72	.

\*) Vorläufige Ergebnisse

Beschäftigung und Arbeitsmarkt	Jahr	Aktueller Monat: Veränderung gegenüber Vormonat bzw. Vorjahresmonat in %				
	Ø 2009	8/2010	7/2010	8/2009		
<b>Unselbständig Beschäftigte (lt. HV) <sup>1)</sup>, in 1.000</b>	3.375,3	3.464,5	3.488,6	-0,7	3.426,6	1,1
davon Männer	1.787,2	1.848,4	1.858,0	-0,5	1.824,8	1,3
Frauen	1.588,1	1.616,0	1.630,6	-0,9	1.601,8	0,9
davon Arbeiter und Arbeiterinnen	1.289,5	1.398,0	1.368,7	2,1	1.339,4	4,4
Angestellte	1.817,1	1.844,9	1.858,0	-0,7	1.819,4	1,4
Beamte und Beamtinnen	268,7	261,5	261,9	-0,2	267,7	-2,3
darunter Ausländer und Ausländerinnen	430,5	464,9	462,7	0,5	440,1	5,6
darunter im Primären Sektor	18,0	22,2	23,5	-5,5	22,3	-0,4
Sekundären Sektor	864,0	891,4	896,3	-0,5	886,6	0,5
Tertiären Sektor	2.376,8	2.442,5	2.459,8	-0,7	2.401,5	1,7
<b>Vorgemerkte Arbeitslose, in 1.000</b>	260,3	218,4	211,7	3,2	238,8	-8,5
davon Männer	153,6	113,1	112,0	1,0	129,4	-12,6
Frauen	106,7	105,3	99,6	5,7	109,4	-3,7
darunter Ausländer und Ausländerinnen	48,9	38,0	34,9	8,9	41,2	-7,8
darunter im Alter von 15 bis unter 19 Jahren	4,3	4,0	3,6	11,1	4,4	-9,1
50 Jahre und älter	51,7	44,7	44,7	0,0	45,9	-2,6
Arbeitslosenquote (national) in %	7,2	5,9	5,7	.	6,5	.
Arbeitslosenquote (Eurostat) in %	...	...	3,8	.	5,1	.
Offene Stellen, in 1.000	27,2	34,4	35,2	-2,3	30,0	14,7

1) HV= Hauptverband der österreichischen Sozialversicherungsträger.

Internationale Wirtschaftskennzahlen	Jahr	Aktueller Monat: Veränderung gegenüber Vormonat bzw. Vorjahresmonat in %		
	2009	7/2010	6/2010	7/2009
<b>Industrielle Produktion (Ø 2000=100)</b>				
Belgien	93,2 *)	...	109,4 *)	81,6 *)
Dänemark	85,7	75,6	88,1	76,2
Deutschland	93,8	104,9	106,7	94,6
Finnland	94,8	96,5	114,2	87,6
Frankreich	90,5	94,1	98,5	91,1
Griechenland	92,6	...	91,1	100,3
Irland	80,9	...	87,9	76,6
Italien	86,1 *)	101,8 *)	95,6 *)	98,5 *)
Luxemburg	90,2	100,8	102,3	95,4
Niederlande	100,2 *)	89,0 *)	100,8 *)	86,6 *)
Österreich	102,6	111,7	110,9	104,6
Portugal	88,6	91,9	87,2	92,8
Schweden	90,7	80,2	108,1	70,3
Spanien	78,9	70,4	86,8	79,3
Vereinigtes Königreich	88,6	92,7	95,0	87,5
Bulgarien	101,6 *)	102,6 *)	104,6 *)	105,6 *)
Estland	85,3	...	98,9	82,2
Lettland	86,6	...	88,1	84,8
Litauen	93,9	...	98,9	98,0
Malta	.	.	.	.
Polen	125,3	136,3	143,0	124,2
Rumänien	124,7	127,7	138,8	129,2
Slowakei	118,0	129,3	145,0	112,8
Slowenien	100,5	102,2 *)	109,0 *)	98,6 *)
Tschechische Republik	105,3 *)	107,4 *)	116,9 *)	99,1 *)
Ungarn	95,4	99,7	107,4	90,6
Zypern	100,6	...	109,3 *)	106,4 *)

Q: OECD, Eurostat, Statistische Ämter (Internet). - \*) Vorläufige Ergebnisse.

### Begutachtungssystem:

Die STATISTIK AUSTRIA ist bestrebt, ihrer Leserschaft mit dieser Monatszeitschrift weiterhin ein möglichst hochwertiges Produkt anzubieten. Um die Qualität der Beiträge zu sichern bzw. zu verbessern, wurde ein Feedback- bzw. Begutachtungssystem eingeführt. Eine genaue Beschreibung von Zielsetzung und Methode ist im Heft 1/2008, S. 12 nachzulesen. Artikel dieser Art werden mit dem Vermerk ➤ **Begutachteter Beitrag** ◀ gekennzeichnet.

Internationale Wirtschaftskennzahlen	Jahr	Aktueller Monat, Vormonat und Vorjahresmonat			
	2009	8/2010	7/2010	8/2009	
<b>Inflationsraten (Harmonisierter Verbraucherpreisindex)</b>					
Belgien	0,0	2,4	2,4	.	-0,7
Dänemark	1,1	2,3	2,1	.	0,7
Deutschland	0,2	1,0	1,2	.	-0,1
Finnland	1,6	1,3	1,3	.	1,3
Frankreich	0,1	1,6	1,9	.	-0,2
Griechenland	1,3	5,6	5,5	.	1,0
Irland	-1,7	-1,2	-1,2	.	-2,4
Italien	0,8	1,8	1,8	.	0,1
Luxemburg	0,0	2,5	2,9	.	-0,2
Niederlande	1,0	1,2 *)	1,3	.	-0,1
Österreich	0,4	1,6 *)	1,7	.	0,2
Portugal	-0,9	2,0	1,9	.	-1,2
Schweden	1,9	1,1	1,4	.	1,9
Spanien	-0,3	1,8	1,9	.	-0,8
Vereinigtes Königreich	2,2	3,1	3,1	.	1,6
Bulgarien	2,5	3,2	3,2	.	1,3
Estland	0,2	2,8	2,8	.	-0,7
Lettland	3,3	-0,4	-0,7	.	1,5
Litauen	4,2	1,8	1,7	.	2,2
Malta	1,8	3,0	2,5	.	1,0
Polen	4,0	1,9	1,9	.	4,3
Rumänien	5,6	7,6	7,1	.	4,9
Slowakei	0,9	1,1	1,0	.	0,5
Slowenien	0,9	2,4	2,3	.	0,1
Tschechische Republik	0,6	1,5	1,6	.	0,0
Ungarn	4,0	3,6	3,6	.	5,0
Zypern	0,2	3,4	2,7	.	-0,9
<b>Harmonisierte Arbeitslosenquoten</b>	<b>2009</b>	<b>7/2010</b>	<b>6/2010</b>	<b>7/2009</b>	
Belgien	7,9	8,9	8,8	.	8,0
Dänemark	6,0	6,9	7,3	.	6,1
Deutschland	7,5	6,9	6,9	.	7,6
Finnland	8,2	8,5	8,5	.	8,5
Frankreich	9,5	10,0	10,0	.	9,6
Griechenland	9,5	...	...	.	9,8
Irland	11,9	13,6	13,3	.	12,3
Italien	7,8	8,4	8,5	.	7,7
Luxemburg	5,4	5,3	5,3	.	5,3
Niederlande	3,4	...	4,4	.	3,6
Österreich	4,8	3,8	3,9	.	5,1
Portugal	9,6	10,8	11,0	.	10,1
Schweden	8,3	8,5	8,1	.	8,4
Spanien	18,0	20,3	20,2	.	18,4
Vereinigtes Königreich	7,6	...	7,8	.	7,8
Bulgarien	6,8	9,7	9,7	.	6,7
Estland	13,8	...	18,6	.	15,2
Lettland	17,1	...	...	.	18,0
Litauen	13,7	...	...	.	14,4
Malta	6,9	6,5	6,5	.	7,2
Polen	8,2	9,4	9,6	.	8,3
Rumänien	6,9	...	...	.	7,2
Slowakei	12,0	15,0	14,9	.	12,1
Slowenien	5,9	6,8	7,0	.	6,3
Tschechische Republik	6,7	7,3	7,4	.	7,1
Ungarn	10,0	10,3	10,4	.	10,2
Zypern	5,3	7,1	7,2	.	5,4

Q: OECD, Eurostat, Statistische Ämter (Internet). - \*) Vorläufige Ergebnisse.