



2008

Neues von der Statistik September/Oktober 2008

NEUES von der STATISTIK

September/Oktober 2008

Amt der Vorarlberger Landesregierung
Landesstelle für Statistik



Herausgeber und Hersteller

Amt der Vorarlberger Landesregierung
Landesstelle für Statistik
Römerstraße 15
A-6901 Bregenz
Internet: www.vorarlberg.at
E-Mail: statistik@vorarlberg.at
Telefon: +43(0)5574/511-20155 bzw. 20157
Telefax: +43(0)5574/511-920197

Redaktion

DI Egon Rucker

Inhalt

Margot Niederbacher
Telefon: +43(0)5574/20155
E-Mail: margot.niederbacher@vorarlberg.at

Bregenz, November 2008

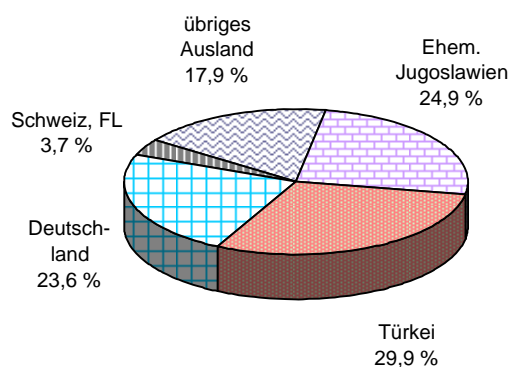
Inhaltsverzeichnis

	Seite
Bevölkerung	1
Natürliche Bevölkerungsbewegung	2
Arbeitsmarkt	3
Produzierender Bereich	5
Tourismus	6
Bauwirtschaft	7
Industriekonjunktur	7
Exporte	8
Ertragsanteile an gemeinschaftlichen Bundesabgaben	9
Zinssätze auf dem Geld- und Kreditmarkt	9
Wechselkurse	9
Neuzulassung von Kraftfahrzeugen	10
Straßenverkehrsunfälle	10
Lebenshaltungskostenindex	11
Verbraucherpreisindex	13
Anhang: „Statistik kurz gefasst“	
• Österreich-Daten	
Volkswirtschaftliche Gesamtrechnung	15
Zahlungsbilanz	15
Öffentliche Finanzen	15
Preise (Indizes)	16
Einkommen, Löhne	16
Produzierender Bereich	16
Tourismus	17
Verkehr	17
Außenhandel	17
Beschäftigung und Arbeitsmarkt	18
• Internationale Wirtschaftskennzahlen	18

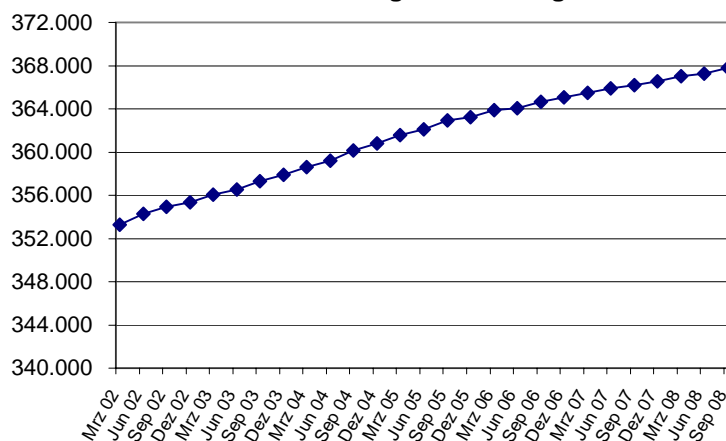
Wohnbevölkerung (Bevölkerung mit Hauptwohnsitz)

Gebietseinheit		Volks- zählung 2001	Verwaltungszählung								
			Stichtag 31. Dezember					Stichtag		Veränderung	
			2003	2004	2005	2006	2007	30.9.2007	30.9.2008	Absolut	In %
Bezirke	Bludenz	60.471	61.626	61.989	62.243	62.161	62.008	61.906	61.765	-141	-0,2
	Bregenz	121.123	123.027	123.890	124.558	125.044	125.539	125.353	125.830	+477	+0,4
	Dornbirn	75.901	77.610	78.520	78.982	79.733	80.292	80.223	80.796	+573	+0,7
	Feldkirch	93.600	95.631	96.390	97.454	98.117	98.717	98.730	99.375	+645	+0,7
Regionen	Arlberg/Klostertal	4.757	5.101	5.156	5.184	5.121	5.110	4.927	4.937	+10	+0,2
	Bregenzerwald	29.342	29.567	29.757	29.877	30.021	29.967	29.979	30.052	+73	+0,2
	Brandnertal	1.253	1.229	1.229	1.214	1.226	1.183	1.174	1.173	-1	-0,1
	Großes Walsertal	3.446	3.439	3.443	3.412	3.394	3.366	3.363	3.349	-14	-0,4
	Kleinwalsertal	4.717	4.989	5.005	4.996	5.014	4.963	4.907	4.936	+29	+0,6
	Leiblachtal	13.587	13.815	13.863	13.918	13.967	13.918	13.918	13.876	-42	-0,3
	Montafon	16.412	16.568	16.559	16.538	16.493	16.414	16.440	16.274	-166	-1,0
	Walgau	46.822	47.749	48.154	48.509	48.563	48.607	48.674	48.707	+33	+0,1
	Rheintal	230.759	235.437	237.623	239.589	241.256	243.028	242.830	244.462	+1.632	+0,7
Städte	Bludenz	13.701	14.052	14.078	13.984	13.934	13.919	13.961	13.901	-60	-0,4
	Bregenz	26.752	26.963	27.137	27.249	27.154	27.331	27.296	27.443	+147	+0,5
	Dornbirn	42.301	43.197	43.629	43.860	44.256	44.598	44.581	44.828	+247	+0,6
	Feldkirch	28.607	29.279	29.467	29.843	30.112	30.384	30.420	30.682	+262	+0,9
	Hohenems	13.891	14.146	14.403	14.593	14.854	15.003	14.952	15.111	+159	+1,1
	Marktgemeinden	Bezaun	1.878	1.891	1.918	1.980	1.977	1.956	1.953	1.982	+29
Frastanz		6.214	6.256	6.271	6.308	6.288	6.254	6.272	6.261	-11	-0,2
Götzis		10.097	10.276	10.271	10.456	10.553	10.659	10.616	10.684	+68	+0,6
Hard		11.471	11.678	11.833	11.917	12.052	12.300	12.235	12.365	+130	+1,1
Hörbranz		6.153	6.256	6.284	6.359	6.330	6.315	6.322	6.336	+14	+0,2
Lauterach		8.678	8.962	8.983	9.125	9.139	9.210	9.177	9.221	+44	+0,5
Lustenau		19.709	20.267	20.488	20.529	20.623	20.691	20.690	20.857	+167	+0,8
Nenzing		5.652	5.859	6.034	6.048	5.990	5.967	5.960	5.992	+32	+0,5
Rankweil		11.171	11.373	11.513	11.619	11.635	11.628	11.646	11.590	-56	-0,5
Schruns		3.715	3.713	3.736	3.784	3.763	3.745	3.726	3.700	-26	-0,7
Wolfurt		7.849	7.887	7.958	7.979	8.084	8.140	8.127	8.152	+25	+0,3
Übrige Gemeinden	133.256	135.839	136.786	137.604	138.311	138.456	138.278	138.661	+383	+0,3	
Staatsbürger- schaft	Österreicher	304.395	312.264	315.096	317.575	319.341	320.312	320.168	321.028	+860	+0,3
	Ausländer	46.700	45.630	45.693	45.662	45.714	46.244	46.044	46.738	+694	+1,5
	davon - Deutschland	5.880	7.292	7.962	8.771	9.486	10.287	10.049	11.036	+987	+9,8
	- Schweiz	1.197	1.314	1.363	1.400	1.433	1.452	1.449	1.472	+23	+1,6
	- Liechtenstein	232	231	232	233	235	238	240	238	-2	-0,8
	- Ehem. Jug.	15.710	14.837	14.006	13.245	12.754	12.080	12.163	11.630	-533	-4,4
	- Türkei	18.838	16.005	15.325	14.749	14.222	14.071	14.159	13.979	-180	-1,3
	- Italien	721	885	911	940	948	973	986	1.008	+22	+2,2
Bevölkerung insgesamt	351.095	357.894	360.789	363.237	365.055	366.556	366.212	367.766	+1.554	+0,4	

Ausländer am 30.9. 2008



Bevölkerungsentwicklung

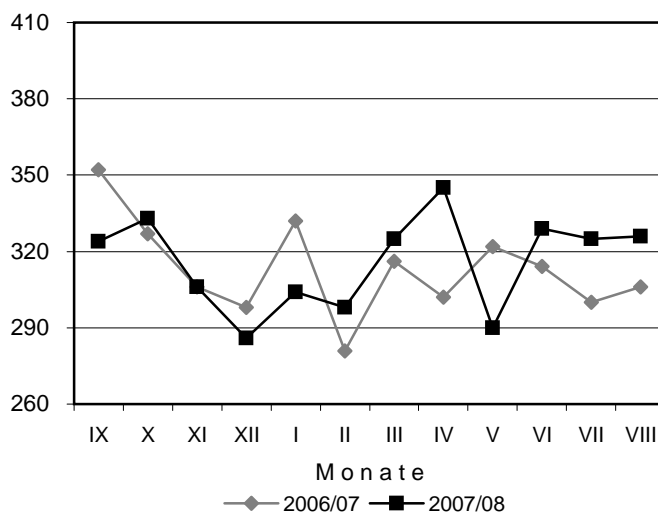
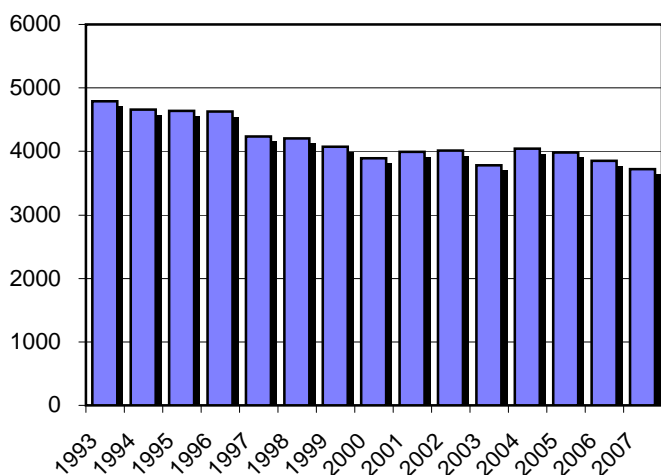


Natürliche Bevölkerungsbewegung

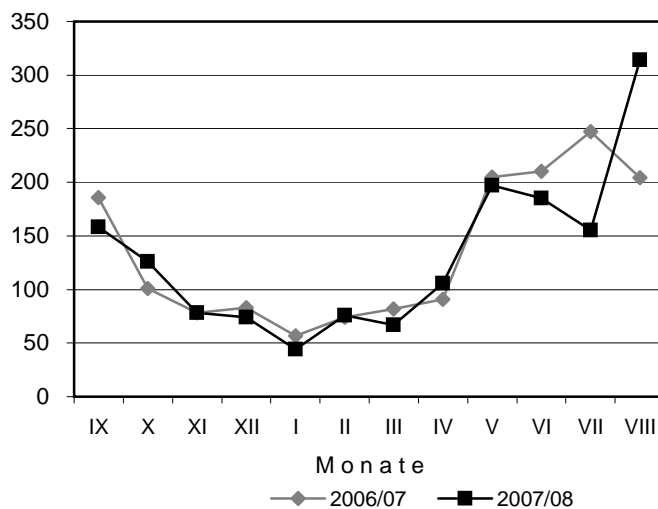
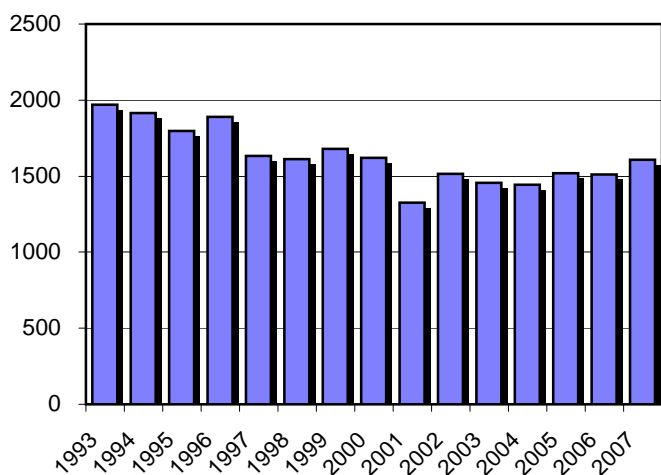
Geborene, Gestorbene Eheschließungen	2004	2005	2006	2007	Jänner - August			August		
					2007	2008 ¹⁾	+/- %	2007	2008 ¹⁾	+/- %
Lebendgeborene	4.042	3.982	3.853	3.722	2.473	2.542	+2,8	306	326	+6,5
davon unehelich	1.202	1.117	1.194	1.180	765	857	+12,0	98	98	-
Geburtenüberschuss	1.600	1.536	1.339	1.198	778	886	+13,9	102	161	+57,8
Totgeborene	23	11	19	13	10	10	-	-	1	.
Gestorbene	2.442	2.446	2.514	2.524	1.695	1.656	-2,3	204	165	-19,1
davon im 1. Lebensjahr	16	20	18	12	10	13	+30,0	-	1	.
Eheschließungen	1.445	1.520	1.512	1.606	1.170	1.144	-2,2	204	314	+53,9

¹⁾ Vorläufige Ergebnisse

Entwicklung der Lebendgeborenen



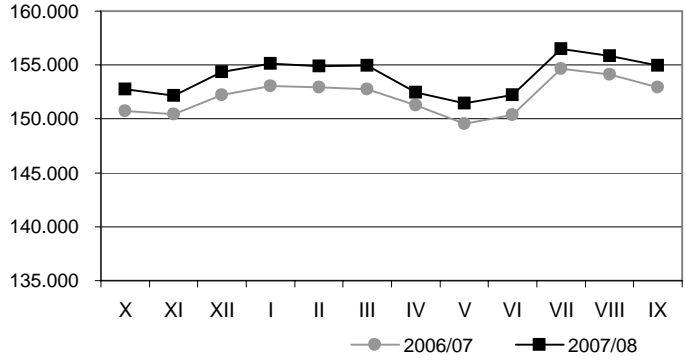
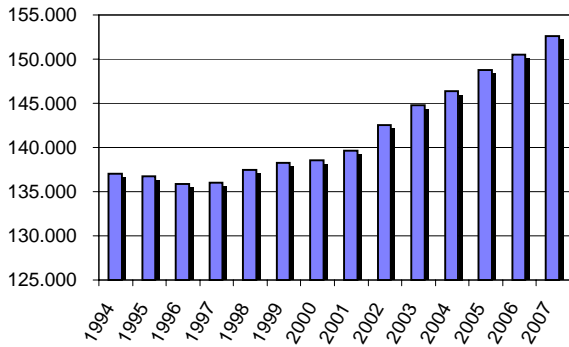
Entwicklung der Eheschließungen



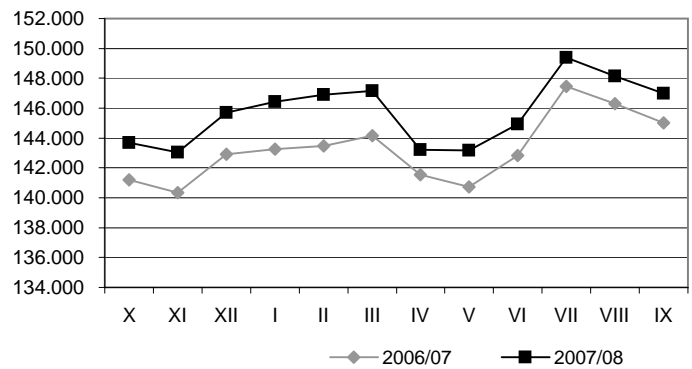
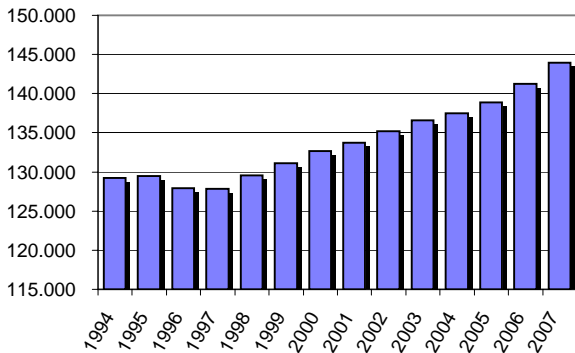
Arbeitsmarktkennzahlen

Beschäftigung, Arbeitslosigkeit	Jahresdurchschnitt			Jänner - September (im Monatsdurchschnitt)			September		
	2005	2006	2007	2007	2008	+/- %	2007	2008	+/- %
	Arbeitskräftepotential (Unselb.Beschäftigte + vorgem.Arbeitslose)	148.799	150.484	152.575	152.407	154.270	+1,2	152.936	154.953
Unselbständig Beschäftigte	138.863	141.228	143.929	143.858	146.262	+1,7	145.025	147.007	+1,4
- Männer	77.385	78.654	79.982	79.863	80.782	+1,2	80.832	81.237	+0,5
- Frauen	61.479	62.573	63.947	63.995	65.480	+2,3	64.193	65.770	+2,5
- Arbeiter	58.224	59.191	60.115	60.316	60.738	+0,7	60.849	60.811	-0,1
- Angestellte	73.142	74.773	76.696	76.397	78.557	+2,8	77.055	79.261	+2,9
- Beamte	7.498	7.264	7.119	7.146	6.966	-2,5	7.121	6.935	-2,6
- Ausländer	26.337	26.841	27.592	27.624	28.471	+3,1	27.988	28.636	+2,3
-- Deutsche	5.980	6.774	7.510	7.456	8.246	+10,6	7.659	8.438	+10,2
-- Ehem. Jugoslawien	8.248	8.028	7.898	7.965	7.716	-3,1	7.917	7.596	-4,1
-- Türkei	8.306	8.145	8.143	8.138	8.087	-0,6	8.321	8.169	-1,8
Geringfügig Beschäftigte	13.649	14.061	14.663	14.598	15.640	+7,1	14.424	15.843	+9,8
Geringfügig freie Dienstverträge	1.280	1.378	1.303	1.341	1.121	-16,4	1.207	1.120	-7,2
Freie Dienstverträge	328	351	342	345	319	-7,6	319	334	+4,7
Vorgemerkte Arbeitslose	9.936	9.257	8.646	8.549	8.008	-6,3	7.911	7.946	+0,4
- Männer	5.126	4.664	4.280	4.261	3.999	-6,2	3.748	3.838	+2,4
- Frauen	4.809	4.593	4.366	4.287	4.009	-6,5	4.163	4.108	-1,3
- 15 bis unter 20 Jahre	502	456	402	399	381	-4,4	393	425	+8,1
- 20 bis unter 25 Jahre	1.394	1.265	1.182	1.168	1.068	-8,6	1.079	1.143	+5,9
- 25 bis unter 50 Jahre	6.200	5.789	5.443	5.387	4.916	-8,8	4.966	4.763	-4,1
- 50 Jahre und älter	1.839	1.747	1.619	1.595	1.643	+3,0	1.473	1.615	+9,6
- Österreicher	7.539	7.064	6.603	6.552	6.161	-6,0	6.070	6.033	-0,6
- Ausländer	2.397	2.193	2.043	1.996	1.847	-7,5	1.841	1.913	+3,9
Arbeitslosenquote	6,7%	6,2%	5,7%	5,6%	5,2%	.	5,2%	5,1%	.
- Männer	6,2%	5,6%	5,1%	5,1%	4,7%	.	4,4%	4,5%	.
- Frauen	7,3%	6,8%	6,4%	6,3%	5,8%	.	6,1%	5,9%	.
- 15 bis unter 20 Jahre	4,8%	4,3%	3,8%	3,8%	3,6%	.	3,5%	3,7%	.
- 20 bis unter 25 Jahre	8,1%	7,4%	6,9%	6,8%	6,3%	.	6,5%	6,8%	.
- 25 bis unter 40 Jahre	6,5%	6,1%	5,7%	5,6%	5,1%	.	5,3%	4,9%	.
- 40 bis unter 50 Jahre	6,3%	5,7%	5,3%	5,3%	4,8%	.	4,6%	4,6%	.
- 50 Jahre und älter	7,7%	7,0%	6,4%	6,1%	6,0%	.	5,6%	5,9%	.
Österreich	7,3%	6,8%	6,2%	6,2%	5,6%	.	5,2%	5,0%	.
EU-Arbeitslosenquote	5,3%	4,3%	4,0%	3,9%	3,6%	.	3,6%	3,6%	.
Vorarlberg o. Saisonber.	5,3%	4,3%	4,0%	3,9%	3,6%	.	3,6%	3,6%	.
Österreich o. Saisonber.	5,1%	4,7%	4,3%	4,3%	3,9%	.	3,6%	3,4%	.
Österreich m. Saisonber.	5,2%	4,8%	4,4%	4,5%	3,6%	.	4,5%	3,2%	.
EU 27 m.Saisonber.	8,9%	8,2%	7,1%	7,2%	6,9%	.	7,0%	7,0%	.
EU 25 m.Saisonber.	8,9%	8,2%	7,2%	7,3%	6,9%	.	7,0%	7,0%	.
EU 15 m.Saisonber.	8,1%	7,7%	7,0%	7,1%	7,0%	.	6,9%	7,1%	.
Lehrstellen-suchende	Sofort verfügbare vorgem.								
Lehrstellensuchende	293	286	269	256	245	-4,3	388	384	-1,0
- Männer	144	150	139	133	120	-9,9	204	165	-19,1
- Frauen	149	136	130	124	126	+1,7	184	219	+19,0
Stellenangebot	Offene Stellen gesamt								
Offene Stellen	1.106	1.248	1.514	1.512	1.744	+15,3	1.804	1.817	+0,7
Offene Lehrstellen	128	232	127	122	150	+23,5	245	237	-3,3
Arbeitsmarkt-pol. Maßnahmen	Bildungsmaßnahmen u. Arbeitsstiftungen								
	1.491	2.112	1.855	1.863	1.629	-12,5	1.679	1.581	-5,8

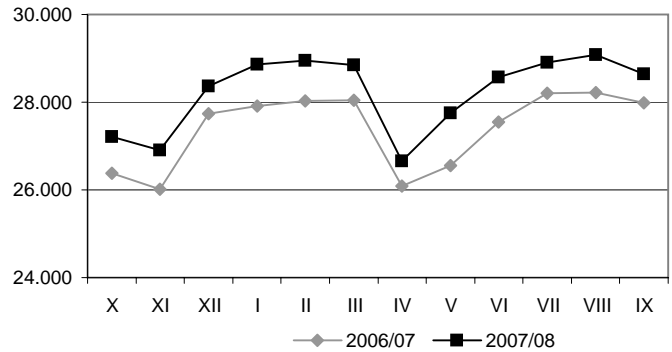
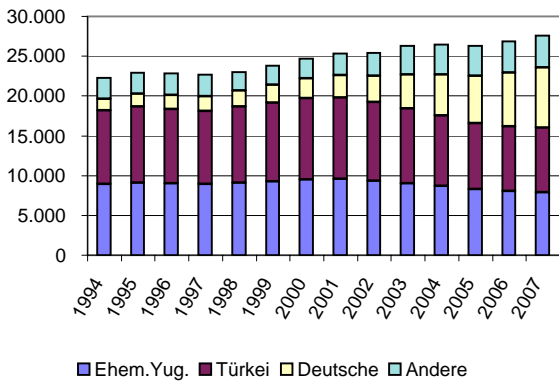
Entwicklung des Arbeitskräftepotentials



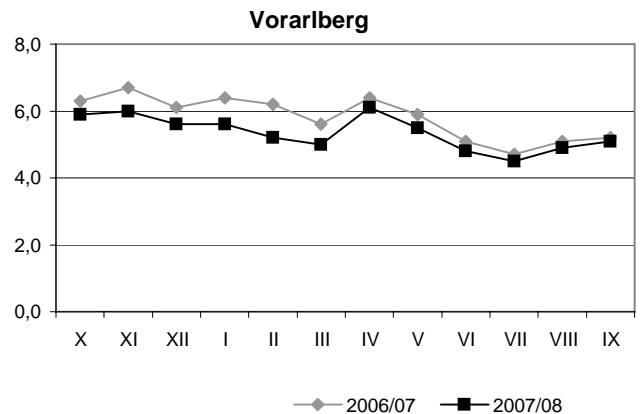
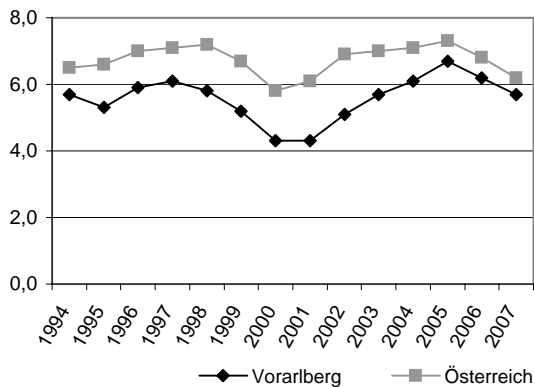
Entwicklung der unselbständig Beschäftigten



Entwicklung der unselbständig beschäftigten Ausländer



Entwicklung der Arbeitslosenquote ¹⁾



¹⁾ Nationale Methode (AMS).

Produzierender Bereich

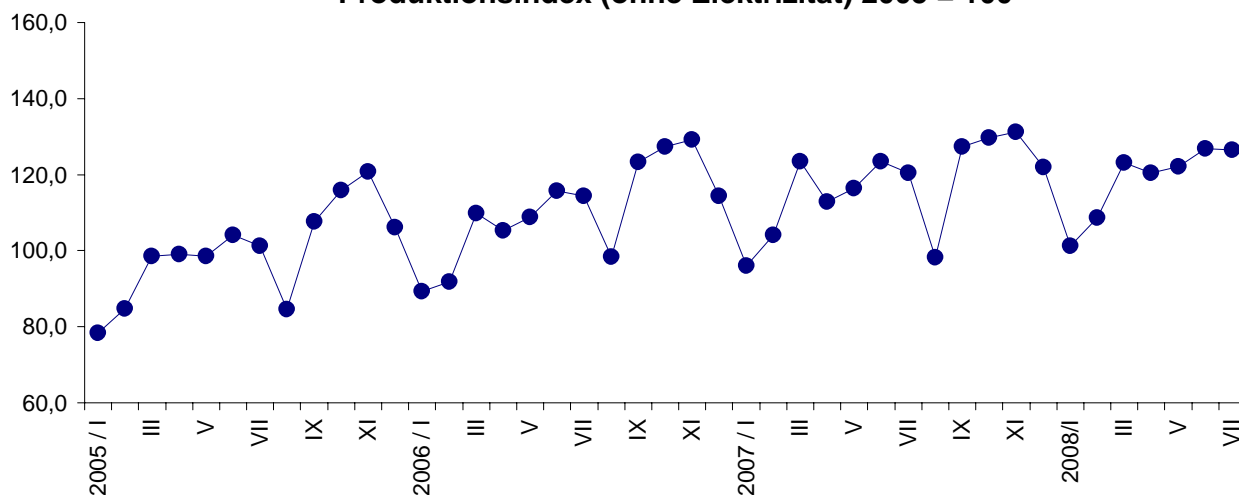
(Bergbau, Gewinnung von Steinen und Erden, Herstellung von Waren, Energie- und Wasserversorgung; Abwasser- und Abfallentsorgung und Beseitigung von Umweltverschmutzungen)

Produktionsbereiche	2005	2006	2007 ¹⁾	Jänner - Juli			Juli		
				2007 ¹⁾	2008 ¹⁾	+/- %	2007 ¹⁾	2008 ¹⁾	+/- %
Wert d. techn. Gesamtprod. (Mio. Euro) ²⁾	6.232,4	7.021,9	7.882,0	4.477,8	4.764,8	.	649,5	711,2	+11,0
Summe Auftragseingänge (Mio. Euro) ²⁾	4.578,9	5.392,6	5.575,5	3.459,0	3.291,1	.	460,1	476,7	-9,0
Auftragsbestände, Monatsdurchschnitt bzw. Monatsende (Mio. Euro) ²⁾	1.366,5	1.543,9	2.080,3	1.986,2	2.206,6	.	2.043,1	2.210,6	+4,2
Produktionsindex 2005=100									
- Gesamtindex	100,0	110,3	116,2	113,0	117,8	+4,2	118,5	125,2	+5,7
- Gesamtindex (ohne Elektrizität)	100,0	110,7	117,1	113,8	118,4	+4,0	120,4	126,5	+5,1
- Gesamtindex (ohne Bau)	100,0	110,6	118,2	116,2	121,8	+4,8	119,6	126,1	+5,4
Verwendungskategorien:									
- Investitionsgüter	100,0	119,5	136,2	126,1	141,6	+12,3	132,3	157,2	+18,8
- Langlebige Konsumgüter	100,0	117,6	128,4	130,4	131,0	+0,5	124,9	119,8	-4,1
- Kurzlebige Konsumgüter	100,0	99,8	102,6	102,2	102,4	+0,2	111,7	107,4	-3,8
Abschnitte:									
- Sachgütererzeugung	100,0	110,9	119,6	117,7	122,5	+4,1	121,5	126,9	+4,4
- Energie- und Wasserversorgung	100,0	107,5	98,6	95,8	110,1	+14,9	89,3	110,8	+24,1
- Bauwesen	100,0	108,7	105,6	95,7	96,2	+0,5	112,5	120,5	+7,1
Unterabschnitte:									
- Nahrungs- u. Genussmittel	100,0	99,9	101,4	100,2	100,7	+0,5	110,4	103,7	-6,1
- Textilien, Textilwaren	100,0	98,6	104,2	104,3	102,9	-1,3	101,7	97,6	-4,0
- Holzbe(ver)arbeitung	100,0	117,5	122,2	116,0	119,0	+2,6	139,6	127,7	-8,5
- Papiererzeugung und -verarbeitung	100,0	106,2	114,2	112,9	121,8	+7,9	109,1	122,3	+12,1
- Gummi u. Kunststoffwaren	100,0	109,6	118,0	121,0	118,3	-2,2	138,5	130,6	-5,7
- Glasverarbeitung, Waren aus Stein	100,0	91,7	85,1	79,9	101,9	+27,5	104,3	152,8	+46,5

¹⁾ Vorläufige Ergebnisse

²⁾ Ab dem Berichtsmonat **Jänner 2008** erfolgt die Klassifikation nach der **ÖNACE 2008**. Die Veränderungsraten zum Vorjahr wurden auf Basis **ÖNACE 2008** neu berechnet.

Produktionsindex (ohne Elektrizität) 2005 = 100

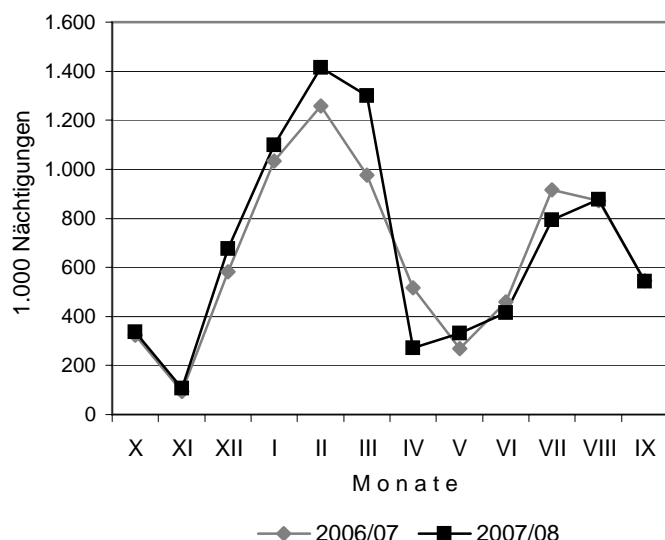
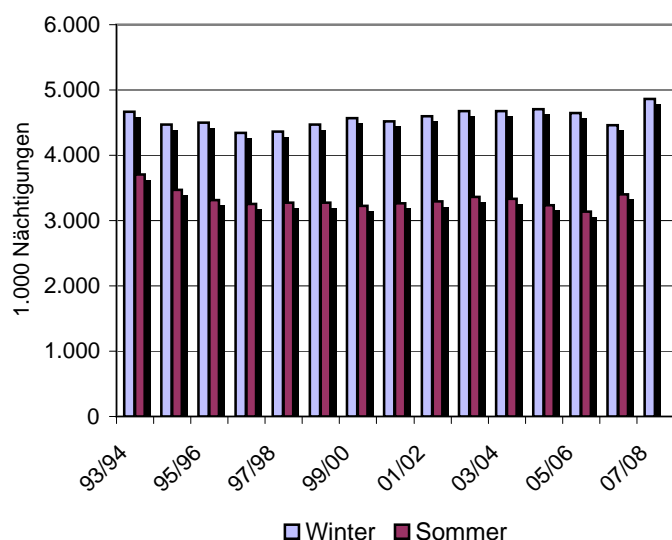


Nächtigungen im Tourismus (1.000 Nächtigungen)

Unterkunftsarten, Regionen, Herkunftsländer		Sommer		Winter		Mai - September			September		
		2006	2007	2006/07	2007/08 ¹⁾	2007	2008 ¹⁾	+/- %	2007	2008 ¹⁾	+/- %
Unterkunftsarten	5/4S/4 Sterne-Hotels	835,3	910,9	1.312,4	1.464,6	788,8	827,0	+4,8	161,1	174,0	+8,0
	3 Sterne-Hotels	670,1	674,3	886,0	925,9	604,1	584,3	-3,3	123,9	119,5	-3,6
	2/1 Sterne-Hotels	281,7	313,7	453,6	485,5	281,6	278,0	-1,3	56,5	55,3	-2,1
	Gew.Ferienwohnungen	81,0	101,1	216,9	226,2	92,7	74,7	-19,4	14,1	10,8	-23,4
	Gew.Beherb.betriebe	1.868,1	2.000,0	2.868,9	3.102,1	1.767,3	1.763,8	-0,2	355,6	359,6	+1,1
Privatquartiere	Privatzimmer	224,0	216,4	335,4	366,5	198,5	189,2	-4,7	39,3	35,6	-9,4
	Priv.Ferienwohnungen	588,6	605,3	936,5	1.061,9	556,6	559,6	+0,5	91,6	84,6	-7,6
	Privatquartiere	812,6	821,7	1.271,9	1.428,4	755,1	748,8	-0,8	130,9	120,2	-8,2
Massenunterkünfte	Campingplätze	194,5	193,7	97,1	103,5	186,3	196,0	+5,2	23,3	24,8	+6,4
	Kinder-u.Jug.erh.heime	62,5	67,7	55,5	55,7	60,3	84,2	+39,6	6,6	9,2	+39,4
	Jugendherbergen	41,3	45,5	22,7	21,3	42,0	15,1	-64,0	4,8	1,2	-75,0
	Bewirt.Schutzhütten	42,8	35,1	9,8	14,1	34,4	36,8	+7,0	6,5	6,2	-4,6
	Bonst.Massenunterk.	116,7	237,4	132,4	141,5	218,9	112,3	-48,7	18,5	20,6	+11,4
	Massenunterkünfte	457,7	579,4	317,5	336,2	541,7	444,3	-18,0	59,7	61,9	+3,7
Regionen	Alpenregion Bludenz	344,1	363,1	495,3	561,3	333,6	333,7	+0,0	52,0	49,3	-5,2
	Arlberg	114,8	116,5	848,2	923,7	114,7	127,3	+11,0	14,2	15,4	+8,5
	Bodensee-Vorarlberg	595,3	770,0	347,1	373,9	700,7	586,9	-16,2	95,5	103,9	+8,8
	Bregenzerwald	732,0	759,6	811,2	890,1	685,2	670,0	-2,2	125,4	123,5	-1,5
	Kleinwalsertal	717,3	732,7	741,4	804,1	627,9	660,7	+5,2	148,1	149,7	+1,1
	Montafon	634,8	659,2	1.215,2	1.313,6	602,1	578,3	-4,0	111,1	99,9	-10,1
Herkunftsländer	Österreicher	419,8	449,3	398,7	405,0	405,5	396,9	-2,1	67,3	75,8	+12,6
	Ausländer gesamt	2.718,5	2.951,8	4.059,7	4.461,7	2.658,4	2.560,1	-3,7	478,8	465,9	-2,7
	dav. - Deutschland	1.918,2	1.932,1	2.762,1	3.070,4	1.724,0	1.752,1	+1,6	366,0	351,0	-4,1
	- Schweiz, FL	279,0	333,1	410,1	394,9	272,5	247,5	-9,2	52,1	51,6	-1,0
	- Niederlande	211,4	257,9	381,2	423,1	250,0	228,1	-8,8	21,7	18,3	-15,7
	- Belgien, Lux.	66,9	81,5	90,2	97,9	80,4	70,7	-12,1	7,1	7,6	+7,0
	- Großbritannien	26,7	37,5	129,5	152,1	35,7	28,9	-19,0	4,6	4,7	+2,2
	- Frankreich	81,1	84,9	88,1	96,7	81,7	86,1	+5,4	10,9	11,0	+0,9
	- Übr. Ausland	135,2	224,8	198,5	226,6	214,1	146,4	-31,6	16,4	21,7	+32,3
Nächtigungen insgesamt		3.138,3	3.401,1	4.458,4	4.866,7	3.064,0	2.957,0	-3,5	546,2	541,7	-0,8

¹⁾ Vorläufige Ergebnisse

Entwicklung der Nächtigungen



Bauwirtschaft (Millionen Euro)

	2006	2007 ¹⁾	Jänner - Juli			J u l i		
			2007 ¹⁾	2008 ¹⁾	+/- %	2007 ¹⁾	2008 ¹⁾	+/- % ³⁾
Gesamte Bauwirtschaft²⁾								
- Summe Auftragseingänge	772,0	871,8	487,9	494,8	.	78,4	95,3	+30,2
- Auftragsbestände, Monatsdurchschnitt bzw. -ende	200,0	211,8	204,3	217,8	.	216,3	232,8	+5,8
- Wert der abgesetzten Produktion	965,8	1002,7	535,3	620,6	.	89,6	114,9	+27,0
Hoch- und Tiefbau²⁾								
- Summe Auftragseingänge	454,8	524,3	300,1	279,5	.	49,1	56,4	+41,1
- Auftragsbestände, Monatsdurchschnitt bzw. -ende	154,1	159,5	154,3	167,1	.	164,3	171,3	+7,9
- Wert der technischen Gesamtproduktion	516,8	535,3	288,8	296,5	.	50,4	58,8	+16,8
- Wert der abgesetzten Produktion	516,8	535,3	288,8	293,9	.	50,4	59,0	+17,1

¹⁾ Vorläufige Ergebnisse

²⁾ Ab dem Berichtsmonat **Jänner 2008** erfolgt die Klassifikation nach der **ÖNACE 2008**.

³⁾ Die Veränderungsdaten zum Vorjahr wurden auf Basis **ÖNACE 2008** neu berechnet.

Industriekonjunktur 2007/08¹⁾ (Prozent)

Indikatoren/Branchen	Gut/steigend		Gleichbleibend		Schlecht/fallend		Nicht zutreffend	
	2. Qu. 08	3. Qu. 08	2. Qu. 08	3. Qu. 08	2. Qu. 08	3. Qu. 08	2. Qu. 08	3. Qu. 08
Derzeitige Geschäftslage								
- Maschinen- und Metallindustrie	33	33	67	63	-	4	-	-
- Nahrungs- und Genussmittelindustrie	60	36	34	59	6	5	-	-
- Textilindustrie	58	9	15	70	27	21	-	-
- Elektroindustrie	49	12	51	60	-	28	-	-
- Industrie gesamt	46	26	49	65	5	10	-	-
Derzeitige Auftragsbestände								
- Maschinen- und Metallindustrie	56	52	44	30	-	18	-	-
- Nahrungs- und Genussmittelindustrie	26	14	68	82	6	5	-	-
- Textilindustrie	42	9	35	91	23	-	-	-
- Elektroindustrie	49	12	34	88	16	-	-	-
- Industrie gesamt	45	28	46	63	8	9	-	-
Derzeitige Auslandsaufträge								
- Maschinen- und Metallindustrie	49	40	47	46	-	11	3	3
- Nahrungs- und Genussmittelindustrie	88	61	6	35	6	5	-	-
- Textilindustrie	49	9	26	89	26	3	-	-
- Elektroindustrie	49	55	31	45	16	-	3	-
- Industrie gesamt	53	37	36	56	8	5	2	1
Produktionskapazität in drei Monaten								
- Maschinen- und Metallindustrie	3	2	92	95	5	3	-	-
- Nahrungs- und Genussmittelindustrie	-	44	94	56	6	-	-	-
- Textilindustrie	-	4	85	65	15	31	-	-
- Elektroindustrie	1	3	99	97	-	-	-	-
- Industrie gesamt	3	9	91	82	6	9	-	-

¹⁾ Ergebnisse der Konjunkturumfrage der Wirtschaftskammer Vorarlberg und Industriellenvereinigung Vorarlberg, Gewichtung nach Beschäftigten

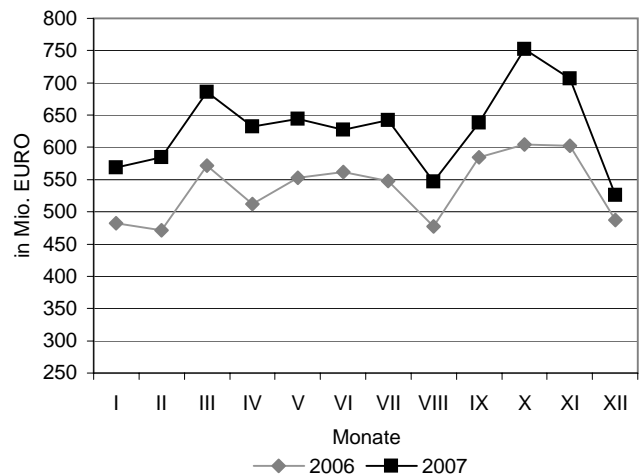
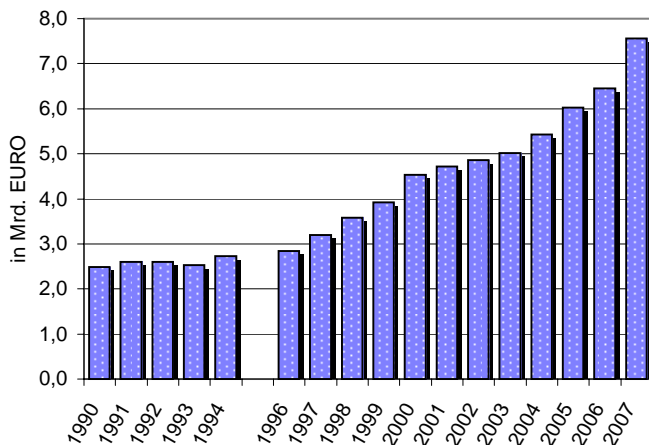
Exporte (Millionen Euro)

Warengruppen, Wirtschaftsblöcke, Bestimmungsländer		2001	2002	2003	2004	2005	2006	Jänner - Dezember		
								2006	2007	+/- %
Waren- gruppen	Nahrungs- u. Genussmittel	442,3	503,7	629,1	679,0	761,7	782,3	782,3	822,7	+5,2
	Textilien u. Bekleidung	939,0	900,0	837,2	768,5	708,5	690,5	690,5	688,9	-0,2
	Eisen-,Metallwaren	919,9	871,3	883,0	1.013,0	1.139,2	1.343,6	1.343,6	1.625,8	+21,0
	Kessel, Maschinen, Apparate	743,2	824,1	827,3	918,9	1.127,0	1.107,0	1.107,0	1.613,8	+45,8
	Elektr. Maschinen	321,8	344,7	375,1	407,9	469,2	533,8	533,8	603,1	+13,0
	Erdölprodukte, Strom	89,2	89,8	93,0	105,4	116,6	114,7	114,7	141,2	+23,1
	Übrige	1.257,3	1.326,9	1.370,4	1.529,4	1.695,6	1.884,2	1.884,2	2.058,6	+9,3
Wirt- schafts- blöcke	EU (bisher) ¹⁾	2.655,4	2.811,8	2.933,3	3.140,6	3.497,5	3.842,6	3.842,6	4.123,0	+7,3
	EU (neu) ²⁾	311,4	307,9	319,9	332,0	416,3	445,1	445,1	598,2	+34,4
	EFTA	940,7	907,9	923,2	994,6	1.067,4	1.108,1	1.108,1	1.255,2	+13,3
	GUS	45,1	45,2	50,4	66,7	97,6	105,2	105,2	177,9	+69,1
	Andere europäische Staaten	49,1	61,4	67,3	102,7	140,5	141,7	141,7	164,1	+15,8
	USA und Kanada	272,6	275,1	263,1	285,3	286,8	291,8	291,8	405,4	+38,9
	Andere amerikanische Staaten	40,1	40,0	21,1	27,5	37,7	52,2	52,2	80,5	+54,2
	Asien	241,9	249,8	275,2	315,1	329,0	314,7	314,7	496,7	+57,8
	Afrika	119,5	105,4	107,2	107,0	94,3	90,8	90,8	155,5	+71,3
	Australien	36,9	56,0	54,3	50,6	50,7	63,9	63,9	97,6	+52,7
Bestim- mungs- länder	Deutschland	1.436,4	1.469,2	1.539,0	1.642,0	1.786,7	1.990,9	1.990,9	2.147,8	+7,9
	Schweiz	756,0	728,4	736,1	738,9	803,9	820,8	820,8	932,8	+13,6
	Liechtenstein	156,2	149,8	155,3	224,2	220,7	246,9	246,9	278,3	+12,7
	Frankreich	217,9	209,3	206,8	232,8	242,1	254,1	254,1	255,4	+0,5
	Großbritannien	258,1	291,0	288,3	253,7	290,9	286,5	286,5	300,4	+4,9
	Belgien, Luxemburg	64,3	69,4	64,0	85,7	86,5	91,1	91,1	96,3	+5,7
	Niederlande	75,2	89,2	69,2	69,0	88,0	101,6	101,6	108,9	+7,2
	Schweden	69,9	77,1	90,0	80,3	87,9	99,7	99,7	107,8	+8,1
	Tschechien	85,2	81,8	85,7	74,3	74,2	83,7	83,7	98,7	+17,9
	Ungarn	73,8	60,5	55,6	58,2	99,1	79,0	79,0	72,5	-8,2
	USA	229,6	232,0	216,2	235,8	243,5	242,4	242,4	335,1	+38,2
Übrige	1.290,1	1.402,7	1.508,9	1.727,2	1.994,4	2.159,3	2.159,3	2.819,6	+30,6	
Insgesamt	Mio. Euro	4.712,7	4.860,5	5.015,1	5.422,1	6.017,8	6.456,1	6.456,1	7.554,0	+17,0

¹⁾ Ermittelt für 15 EU-Staaten

²⁾ Ermittelt für 12 EU-Staaten

Entwicklung der Exporte



Anmerkung: Für 1995 stehen keine Exportergebnisse zur Verfügung.

Ertragsanteile an gemeinschaftlichen Bundesabgaben ¹⁾

(1.000 Euro)

Land/Gemeinden	2004	2005	2006	2007	Jänner - November ²⁾			November		
					2007	2008	+/- %	2007	2008	+/- %
Land: Brutto-Ertragsanteile lfd.	329.677,1	337.488,5	351.938,8	377.666,6	334.023,8	410.435,1	+ 22,9	25.337,7	32.224,5	+ 27,2
Gemeinden: Brutto-Ertragsanteile lfd.	289.940,8	297.456,7	305.167,8	330.646,2	292.821,3	320.266,2	+ 9,4	24.380,4	26.255,1	+ 7,7

¹⁾ Ohne Spielbankabgabe

²⁾ Inkl. Zwischenabrechnung

Hinweis: Im neuen FAG 2008 wurden zahlreiche Finanzzuweisungen und Finanzausschüsse abgeschafft und in Ertragsanteile umgewandelt. Deshalb ist ein Vergleich der Ertragsanteile 2008 mit jenen des Vorjahres nur sehr eingeschränkt möglich.

Zinssätze auf dem Geld- und Kreditmarkt

(in % p.a.)

Zinssätze	2006	2007	2007/08				2008		
			4. Qu.	1. Qu.	2. Qu.	3. Qu.	Juni	Juli	August
Basiszinssatz	2,0	3,1	3,2	3,2	3,2	3,7	3,2	3,6	3,7
Taggeldsatz	2,8	3,9	3,9	4,0	4,0	4,3	4,0	4,2	4,3
Dreimonatszinssatz:									
- Euro-Raum	3,1	4,3	4,7	4,5	4,9	5,0	4,9	5,0	5,0
- USA	5,2	5,3	5,0	3,2	2,8	.	2,8	2,8	2,8
- Japan	0,2	0,7	0,8	0,8	0,7	.	0,7	0,7	0,7
- Schweiz	1,6	2,6	2,8	2,8	2,8	2,8	2,8	2,8	2,8
Sekundärmarktrendite (Benchmark)	3,8	4,3	4,3	4,1	4,4	4,5	4,7	4,7	4,4
Sekundärmarktrendite insgesamt	3,7	4,3	4,2	3,9	4,4	4,5	4,8	4,8	4,4
<i>Sollzinssätze d. inl. Kreditinstitute</i>									
An private Haushalte									
Für Konsum: 1 bis 5 Jahre	4,9	6,2	6,5	6,4	7,0	.	7,0	7,8	.
Für Wohnbau: Über 10 Jahre	4,8	5,3	5,5	5,5	5,6	.	5,6	5,8	.
An nichtfinanzielle Unternehmen									
Bis 1 Mio.€ Bis 1 Jahr	4,1	5,1	5,5	5,3	5,5	.	5,5	5,7	.
Über 1 Mio.€ Bis 1 Jahr	3,6	4,7	5,0	4,9	5,1	.	5,1	5,2	.
An priv. Haush.u.nichtfinanz.Unternehmen									
In Yen	1,3	1,8	2,0	1,9	1,9	.	1,9	1,9	.
In Schweizer Franken	2,6	3,6	3,8	3,8	3,7	.	3,8	3,7	.
<i>Habenzinssätze der inl. Kreditinstitute</i>									
Einlagen von privaten Haushalten									
Bis 1 Jahr	2,7	3,9	4,2	4,1	4,2	.	4,3	4,4	.
Über 2 Jahre	3,2	4,0	4,3	4,1	4,0	.	4,1	4,5	.
Spareinlagen von privaten Haushalten									
Bis 1 Jahr	2,7	3,8	4,3	4,1	4,1	.	4,1	4,3	.
Über 2 Jahre	3,2	4,0	4,3	4,1	3,9	.	4,0	4,4	.

Wechselkurse

(Fremdwährung in Euro)

Währung	2005	2006	2007	2007/08				2008		
				4. Qu.	1. Qu.	2. Qu.	3. Qu.	Juli	August	September
Dollar	1,24	1,26	1,37	1,45	1,50	1,56	1,50	1,58	1,50	1,44
Yen	136,87	146,06	161,24	163,80	157,75	163,38	161,76	168,45	163,63	153,20
Schweizer Franken	1,55	1,57	1,64	1,66	1,60	1,61	1,61	1,62	1,62	1,59
Pfund Sterling	0,68	0,68	0,68	0,71	0,76	0,79	0,80	0,79	0,79	0,80

Neuzulassung von Kraftfahrzeugen

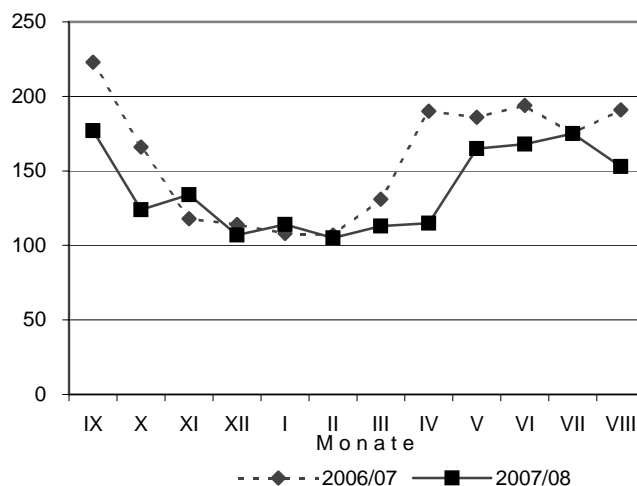
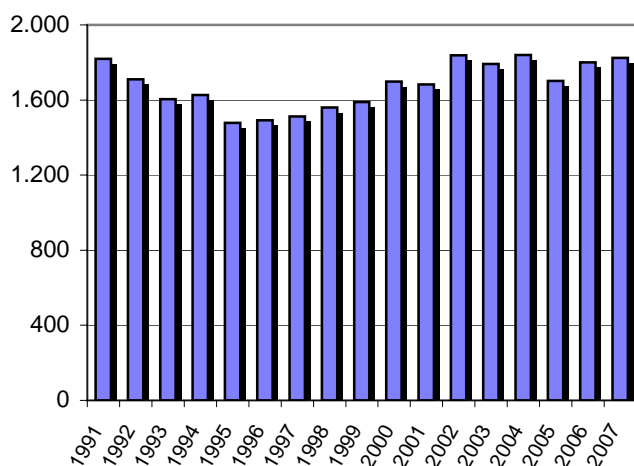
Kraftfahrzeuge	2004	2005	2006	2007	Jänner - September			September		
					2007	2008	+/- %	2007	2008	+/- %
PKW, Kombi	11.860	11.662	11.273	11.244	8.660	8.915	+2,9	836	928	+11,0
LKW, Omnibusse	1.625	1.399	1.496	1.497	1.166	1.332	+14,2	115	156	+35,7
Zugmaschinen	218	183	225	206	163	150	-8,0	9	12	+33,3
Motorräder, Leichtmotorräder	652	690	660	774	709	814	+14,8	32	53	+65,6
Mopeds	1.183	2.065	1.887	1.843	1.660	1.685	+1,5	128	175	+36,7
Drei- u. vierrädrige Kfz.	192	202	224	160	127	117	-7,9	19	13	-31,6

Straßenverkehrsunfälle

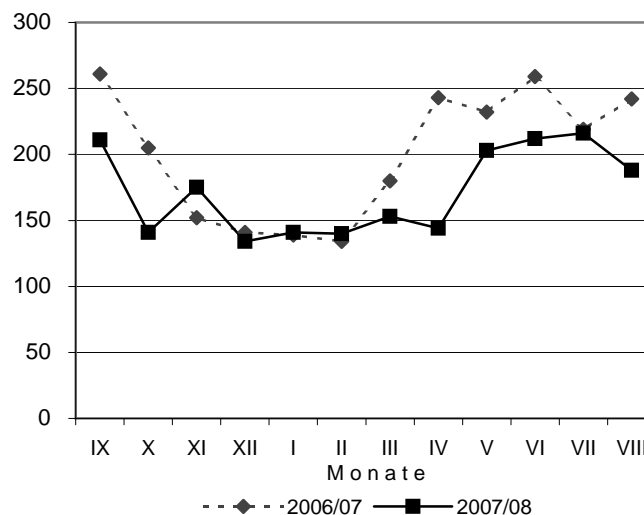
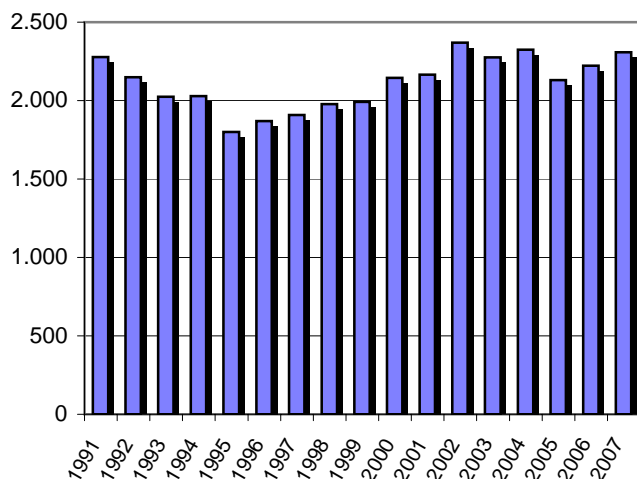
Unfälle, Verunglückte	2004	2005	2006	2007	Jänner - August			August		
					2007	2008 ¹⁾	+/- %	2007	2008 ¹⁾	+/- %
Unfälle mit Personenschaden	1.840	1.701	1.800	1.824	1.282	1.108	-13,6	191	153	-19,9
davon - Ortsgebiet	1.452	1.358	1.459	1.463	1.027	908	-11,6	145	113	-22,1
- Freiland	388	343	341	361	255	200	-21,6	46	40	-13,0
Verletzte	2.294	2.106	2.197	2.293	1.637	1.382	-15,6	241	187	-22,4
Tote	31	25	26	16	11	15	+36,4	1	1	-

¹⁾ Vorläufige Ergebnisse

Entwicklung der Straßenverkehrsunfälle mit Personenschaden



Entwicklung der Verunglückten (Verletzte, Tote) im Straßenverkehr



Lebenshaltungskostenindex

herausgegeben vom Amt der Vorarlberger Landesregierung
ab Jänner 2006 verkettet mit dem VPI

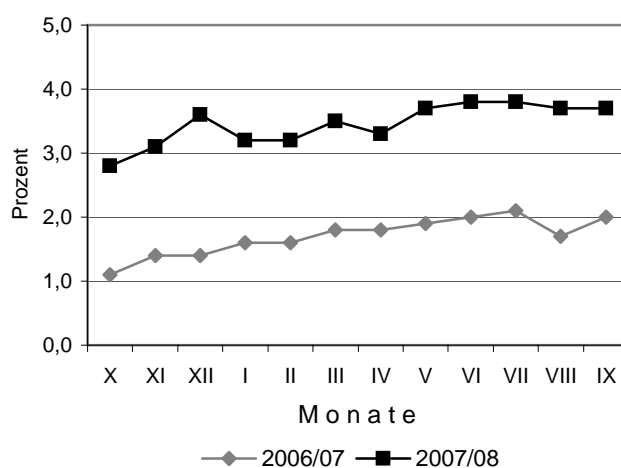
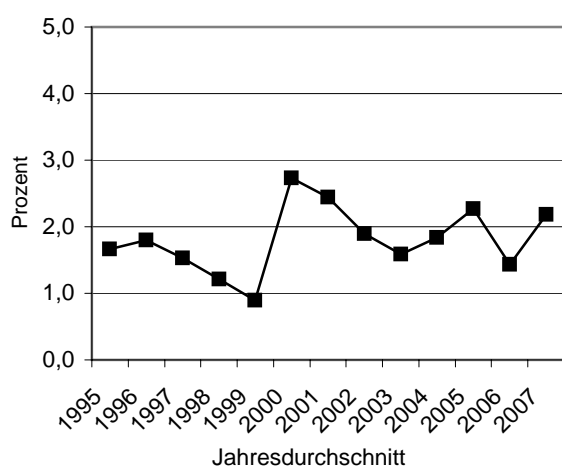
Jahr	Jan.	Feb.	März	April	Mai	Juni	Juli	Aug.	Sept.	Okt.	Nov.	Dez.	Durchschnitt
Jahresdurchschnitt 1986=100													
1987	100,4	100,6	100,8	100,8	100,7	101,3	101,5	102,1	102,0	102,4	101,8	101,7	101,3
1988	102,4	102,5	102,8	102,6	102,5	103,1	103,8	104,3	104,1	104,6	104,2	104,1	103,4
1989	104,9	105,3	105,6	105,9	106,0	106,2	107,1	107,4	107,3	107,8	107,4	107,4	106,5
1990	108,5	109,0	109,0	109,2	109,4	109,5	110,4	111,0	111,8	112,4	111,8	111,6	110,3
1991	112,3	113,1	113,2	113,3	113,4	114,1	115,2	116,1	115,6	116,0	115,9	115,3	114,5
1992	117,1	117,9	118,1	117,9	118,3	118,6	119,2	119,6	119,6	120,0	119,6	119,4	118,8
1993	120,9	121,3	121,9	121,6	122,0	122,2	123,2	123,3	123,2	123,8	123,4	123,3	122,5
1994	124,4	125,2	125,5	125,1	125,6	125,8	126,8	127,1	126,9	127,2	126,7	126,4	126,1
1995	127,2	127,4	127,8	127,6	128,0	128,1	128,9	129,0	128,5	128,9	128,5	128,5	128,2
1996	129,6	129,9	130,3	129,7	129,5	130,1	130,8	131,3	130,7	131,4	131,2	131,3	130,5
1997	131,8	132,2	132,2	132,2	132,2	132,3	132,5	132,8	132,6	132,8	132,6	133,4	132,5
1998	133,9	134,2	134,3	134,2	134,0	133,9	134,3	134,0	134,2	134,2	134,0	134,4	134,1
1999	134,8	134,9	134,8	134,9	134,9	134,9	135,2	135,3	134,9	135,7	135,9	137,2	135,3
2000	137,2	137,5	137,8	137,8	137,9	139,2	139,5	139,4	140,0	140,2	140,5	141,5	139,0
2001	140,8	141,5	141,5	142,1	142,6	142,9	143,3	142,9	142,8	142,8	142,2	142,9	142,4
2002	144,0	144,1	144,3	145,0	145,3	145,4	145,8	145,8	145,4	145,5	145,1	145,5	145,1
2003	146,5	147,1	147,3	147,1	146,8	147,2	147,8	148,0	147,6	147,5	147,3	148,0	147,4
2004	148,6	149,0	149,3	149,4	150,0	150,7	150,8	151,1	150,3	150,4	150,3	151,0	150,1
2005	151,4	152,3	152,9	152,9	153,2	153,7	154,3	154,3	154,6	154,3	154,0	154,4	153,5
2006	154,1	154,6	155,0	155,8	156,0	156,1	156,0	156,4	156,1	156,0	156,1	156,6	155,7
2007	156,6	157,0	157,8	158,6	159,0	159,2	159,2	159,0	159,3	160,3	161,0	162,2	159,1
2008	161,6	162,1	163,3	163,8	164,9	165,3	165,2	164,9	165,2				
Jahresdurchschnitt 1996=100													
1997	101,0	101,3	101,3	101,3	101,3	101,4	101,5	101,8	101,6	101,8	101,6	102,2	101,5
1998	102,6	102,8	102,9	102,8	102,7	102,6	102,9	102,7	102,8	102,8	102,7	103,0	102,8
1999	103,3	103,4	103,3	103,4	103,4	103,4	103,6	103,7	103,4	104,0	104,1	105,1	103,7
2000	105,1	105,4	105,6	105,6	105,7	106,7	106,9	106,8	107,3	107,4	107,7	108,4	106,6
2001	108,0	108,5	108,5	108,9	109,4	109,6	109,9	109,6	109,5	109,5	109,1	109,6	109,2
2002	110,4	110,5	110,7	111,2	111,4	111,5	111,8	111,8	111,5	111,6	111,3	111,6	111,3
2003	112,4	112,8	113,0	112,8	112,6	112,9	113,3	113,5	113,2	113,1	113,0	113,5	113,0
2004	114,0	114,3	114,5	114,6	115,0	115,6	115,7	115,9	115,2	115,3	115,2	115,8	115,1
2005	116,1	116,8	117,3	117,3	117,5	117,9	118,3	118,3	118,5	118,3	118,1	118,4	117,7
2006	118,2	118,5	118,9	119,5	119,6	119,7	119,6	119,9	119,7	119,6	119,7	120,1	119,4
2007	120,1	120,4	121,0	121,6	121,9	122,1	122,1	121,9	122,2	122,9	123,5	124,4	122,0
2008	123,9	124,3	125,2	125,6	126,4	126,8	126,6	126,4	126,6				

Lebenshaltungskostenindex

herausgegeben vom Amt der Vorarlberger Landesregierung
ab Jänner 2006 verkettet mit dem VPI

Jahr	Jan.	Feb.	März	April	Mai	Juni	Juli	Aug.	Sept.	Okt.	Nov.	Dez.	Durchschnitt
Jahresdurchschnitt 2000=100													
2001	101,3	101,8	101,8	102,2	102,6	102,8	103,1	102,8	102,7	102,7	102,3	102,8	102,4
2002	103,6	103,7	103,8	104,3	104,5	104,6	104,9	104,9	104,6	104,7	104,4	104,7	104,4
2003	105,4	105,8	106,0	105,8	105,6	105,9	106,3	106,5	106,2	106,1	106,0	106,5	106,0
2004	106,9	107,2	107,4	107,5	107,9	108,4	108,5	108,7	108,1	108,2	108,1	108,6	108,0
2005	108,9	109,6	110,0	110,0	110,2	110,6	111,0	111,0	111,2	111,0	110,8	111,1	110,5
2006	110,9	111,3	111,6	112,2	112,3	112,4	112,3	112,6	112,4	112,3	112,4	112,7	112,1
2007	112,7	113,0	113,6	114,1	114,5	114,6	114,6	114,5	114,7	115,4	115,9	116,8	114,5
2008	116,4	116,7	117,6	117,9	118,7	119,0	118,9	118,7	118,9				

Inflationsrate



Verbraucherpreisindex

herausgegeben von Statistik Austria

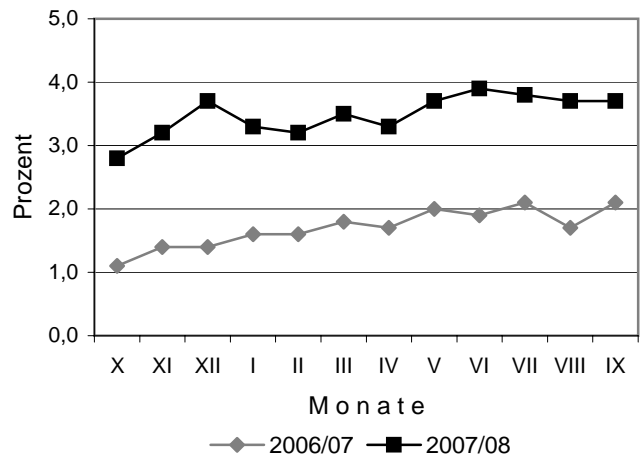
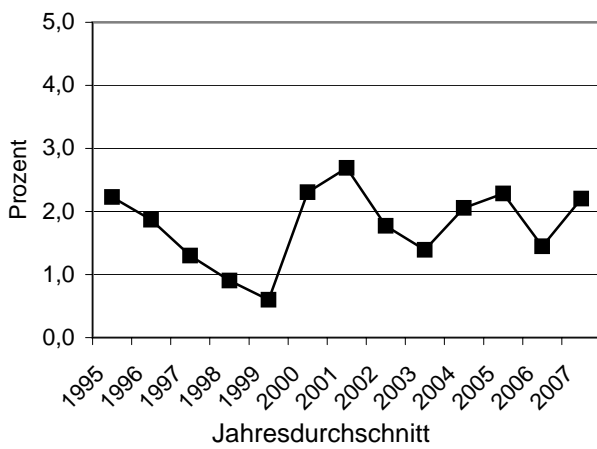
Jahr	Jan.	Feb.	März	April	Mai	Juni	Juli	Aug.	Sept.	Okt.	Nov.	Dez.	Durchschnitt
Jahresdurchschnitt 1986=100													
1987	100,3	100,2	100,4	100,6	100,9	101,8	102,3	102,8	102,2	102,0	101,7	101,8	101,4
1988	102,2	102,4	102,7	102,8	102,6	103,2	104,4	104,7	104,1	103,8	103,7	103,7	103,4
1989	104,4	104,9	105,0	105,3	105,5	105,8	107,1	107,5	106,7	106,7	106,5	106,7	106,0
1990	107,4	108,2	108,3	108,6	108,7	108,9	110,3	110,9	110,7	110,8	110,4	110,4	109,5
1991	111,0	111,8	112,1	112,2	112,3	113,0	114,3	115,0	114,2	113,8	114,0	113,8	113,1
1992	115,3	116,4	116,7	116,7	117,1	117,5	118,9	119,4	118,6	118,4	118,5	118,6	117,7
1993	120,0	120,7	121,2	121,2	121,4	121,7	123,1	123,5	122,6	122,5	122,6	122,8	121,9
1994	123,7	124,5	124,9	124,8	125,0	125,2	126,6	127,4	126,4	126,1	126,0	126,0	125,6
1995	126,9	127,5	127,9	128,0	128,0	128,5	129,4	130,1	128,9	128,5	128,4	128,3	128,4
1996	129,0	129,6	130,2	130,1	129,9	130,6	131,8	132,5	131,5	131,2	131,3	131,3	130,8
1997	131,7	132,2	132,4	132,4	132,5	132,5	132,5	132,5	132,5	132,9	132,9	133,2	132,5
1998	133,3	133,5	133,7	133,9	133,8	133,7	133,7	133,7	133,7	133,8	133,9	134,1	133,7
1999	133,9	134,2	134,2	134,2	134,5	134,2	134,2	134,3	134,3	134,9	135,0	135,9	134,5
2000	135,5	136,4	136,8	136,7	136,8	137,9	138,0	138,0	138,4	138,6	139,2	139,4	137,6
2001	139,7	140,1	140,4	141,0	141,3	141,6	141,7	141,5	141,9	142,0	141,9	142,1	141,3
2002	142,6	142,7	143,0	143,5	143,9	144,1	143,9	144,2	144,2	144,5	144,3	144,8	143,8
2003	145,0	145,2	145,6	145,4	145,4	145,7	145,6	146,0	146,3	146,0	146,3	146,5	145,8
2004	146,7	147,2	147,8	147,8	148,5	149,0	148,7	149,3	149,3	149,8	150,1	150,8	148,8
2005	150,9	151,4	152,0	151,6	151,9	152,5	152,0	152,3	152,9	152,9	152,6	153,1	152,2
2006	152,8	153,3	153,7	154,5	154,6	154,8	154,6	155,1	154,8	154,6	154,8	155,2	154,4
2007	155,2	155,7	156,5	157,2	157,7	157,8	157,8	157,7	158,0	158,9	159,7	160,9	157,8
2008	160,3	160,7	161,9	162,4	163,5	163,9	163,8	163,5	163,8				
Jahresdurchschnitt 1996=100													
1997	100,7	101,1	101,2	101,2	101,3	101,3	101,3	101,3	101,3	101,6	101,6	101,8	101,3
1998	101,9	102,1	102,2	102,4	102,3	102,2	102,2	102,2	102,2	102,3	102,4	102,5	102,2
1999	102,4	102,6	102,6	102,6	102,8	102,6	102,6	102,7	102,7	103,1	103,2	103,9	102,8
2000	103,6	104,3	104,6	104,5	104,6	105,4	105,5	105,5	105,8	106,0	106,4	106,6	105,2
2001	106,8	107,1	107,3	107,8	108,0	108,3	108,4	108,1	108,5	108,6	108,5	108,7	108,0
2002	109,0	109,1	109,3	109,7	110,0	110,1	110,0	110,2	110,2	110,5	110,4	110,7	109,9
2003	110,9	111,0	111,3	111,2	111,2	111,4	111,3	111,6	111,8	111,6	111,8	112,0	111,4
2004	112,1	112,6	113,0	113,0	113,5	113,9	113,7	114,1	114,1	114,6	114,8	115,3	113,7
2005	115,4	115,7	116,2	115,9	116,1	116,6	116,2	116,5	116,9	116,9	116,7	117,1	116,4
2006	116,9	117,2	117,6	118,1	118,3	118,4	118,3	118,6	118,4	118,3	118,4	118,7	118,1
2007	118,7	119,1	119,7	120,2	120,6	120,7	120,7	120,6	120,8	121,5	122,1	123,0	120,6
2008	122,6	122,9	123,8	124,2	125,0	125,4	125,2	125,0	125,2				

Verbraucherpreisindex

herausgegeben von Statistik Austria

Jahr	Jan.	Feb.	März	April	Mai	Juni	Juli	Aug.	Sept.	Okt.	Nov.	Dez.	Durchschnitt
Jahresdurchschnitt 2000=100													
2001	101,5	101,8	102,0	102,5	102,7	102,9	103,0	102,8	103,1	103,2	103,1	103,3	102,7
2002	103,6	103,7	103,9	104,3	104,6	104,7	104,6	104,8	104,8	105,0	104,9	105,2	104,5
2003	105,4	105,5	105,8	105,7	105,7	105,9	105,8	106,1	106,3	106,1	106,3	106,5	105,9
2004	106,6	107,0	107,4	107,4	107,9	108,3	108,1	108,5	108,5	108,9	109,1	109,6	108,1
2005	109,7	110,0	110,5	110,2	110,4	110,8	110,5	110,7	111,1	111,1	110,9	111,3	110,6
2006	111,0	111,4	111,7	112,3	112,4	112,5	112,4	112,7	112,5	112,4	112,5	112,8	112,2
2007	112,8	113,1	113,7	114,2	114,6	114,7	114,7	114,6	114,8	115,5	116,0	116,9	114,6
2008	116,5	116,8	117,7	118,0	118,8	119,1	119,0	118,8	119,0				
Jahresdurchschnitt 2005=100													
2006	100,4	100,7	101,0	101,5	101,6	101,7	101,6	101,9	101,7	101,6	101,7	102,0	101,5
2007	102,0	102,3	102,8	103,3	103,6	103,7	103,7	103,6	103,8	104,4	104,9	105,7	103,7
2008	105,3	105,6	106,4	106,7	107,4	107,7	107,6	107,4	107,6				

Inflationsrate



Volkswirtschaftliche Gesamtrechnungen	(Rundungsdifferenzen rechnerisch bedingt)					
	2005		2006		2007	
	in Mrd. EUR bzw. Veränderung gegenüber Vorjahr in %					
Entstehung des Bruttoinlandsprodukts						
Land- und Forstwirtschaft, Fischerei	3,55	-9,6	3,85	8,5	4,35	12,9
Bergbau und Gewinnung von Steinen und Erden	0,99	9,7	1,08	8,3	1,11	3,1
Sachgütererzeugung	42,89	5,6	46,82	9,2	49,40	5,5
Energie- und Wasserversorgung	5,39	4,6	6,36	18,1	7,08	11,3
Bauwesen	15,55	2,6	16,08	3,4	17,35	7,9
Handel; Reparatur v. Kfz u. Gebrauchsgütern	28,28	4,4	28,95	2,4	30,26	4,5
Beherbergungs- und Gaststättenwesen	10,01	5,5	10,65	6,4	10,92	2,5
Verkehr und Nachrichtenübermittlung	14,16	-5,1	14,69	3,7	15,52	5,6
Kredit- und Versicherungswesen	12,03	9,5	12,61	4,9	13,16	4,4
Realitätenwesen, Vermietung beweglicher Sachen, unternehmensbezogene Dienstleistungen	41,27	9,9	43,62	5,7	46,10	5,7
Öffentliche Verwaltung, Landesverteidigung, Sozialversicherung	12,87	4,0	13,46	4,6	13,74	2,1
Sonstige Dienstleistungen	33,30	4,7	34,73	4,3	36,20	4,2
Bruttowertschöpfung zu Herstellungspreisen, insgesamt	220,28	4,9	232,90	5,7	245,20	5,3
Gütersteuern	28,72	2,9	29,33	2,1	30,85	5,2
minus Gütersubventionen	4,55	-10,2	4,94	8,5	5,21	5,5
Bruttoinlandsprodukt, laufende Preise	244,45	5,0	257,29	5,3	270,84	5,3
Bruttoinlandsprodukt, reale Veränderung auf Vorjahrespreisbasis		2,9		3,4		3,1
Verwendung des BIP						
Konsumausgaben der inländischen privaten Haushalte	130,34	4,9	135,84	4,2	140,08	3,1
Konsumausgaben der privaten Organisationen ohne Erwerbscharakter	3,49	2,9	3,64	4,3	3,78	4,0
Konsumausgaben des Staates	45,14	4,1	47,34	4,9	49,36	4,3
Bruttoinvestitionen	55,41	4,8	57,96	4,6	61,76	6,6
Statistische Differenz	0,48	.	-0,24	.	-0,11	.
Exporte	132,00	9,2	145,72	10,4	161,42	10,8
Importe	122,40	9,3	132,96	8,6	145,45	9,4
Verteilung des BIP, nominell						
Arbeitnehmerentgelt	119,52	3,6	125,12	4,7	130,51	4,3
Bruttobetriebsüberschuss und Selbständigeneinkommen	98,30	7,4	105,17	7,0	111,97	6,5
Produktionsabgaben minus Subventionen	26,63	2,8	27,00	1,4	28,35	5,0
Bruttoinlandsprodukt	244,45	5,0	257,29	5,3	270,84	5,3
Primäreinkommen aus der/an die übrige Welt	-2,38	.	-4,45	.	-5,59	.
Abschreibungen	37,19	4,2	38,81	4,4	40,86	5,3
Nettonationaleinkommen	204,88	4,9	214,03	4,5	224,39	4,8
Laufende Transfers aus der/an die übrige Welt	-2,08	.	-1,79	.	-1,37	.
Verfügbares Nettoeinkommen der Volkswirtschaft	202,81	4,8	212,25	4,7	223,02	5,1
Zahlungsbilanz (in Mio. EUR)						
Leistungsbilanz						
Credit	154.052	.	170.792	.	191.311	.
Debet	149.137	.	163.534	.	182.750	.
Güter						
Credit	95.880	.	106.504	.	118.724	.
Debet	97.306	.	106.173	.	117.472	.
Dienstleistungen						
Credit	34.132	.	36.377	.	40.370	.
Debet	24.760	.	26.658	.	28.407	.
Einkommen						
Credit	20.830	.	24.541	.	28.587	.
Debet	22.452	.	26.020	.	32.207	.
Laufende Transfers						
Credit	3.212	.	3.371	.	3.630	.
Debet	4.618	.	4.685	.	4.664	.
Vermögensübertragungen, netto	-189	.	-802	.	-61	.
Kapitalbilanz, netto	-240	.	-7.944	.	-10.281	.
Öffentliche Finanzen (in Mio. EUR)						
	Jahr	Aktueller Monat: Veränderung gegenüber Vormonat bzw. Vorjahresmonat in %				
	2007	7/2008	6/2008	7/2007		
Einkommen- und Vermögensteuern	32.223,2	2.175,6	2.057,2	.	1.886,5	15,3
Umsatzsteuer	20.831,6	1.718,2	1.838,2	.	1.681,7	.
Verbrauchssteuern	5.458,0	647,2	352,7	.	581,2	11,4
Einfuhrabgaben, Gebühren und Verkehrssteuern ¹⁾	6.182,4	446,8	490,4	.	445,8	0,2
Öffentliche Abgaben, brutto	64.695,2	4.987,8	4.738,5	.	4.595,2	8,5
Überweisungen an Länder, Gemeinden, Fonds, Kammern etc.	18.872,5	2.126,1	1.405,5	.	1.839,7	15,6
Überweisungen an die EU	2.187,8	85,4	140,9	.	78,2	.
Öffentliche Abgaben, netto	43.634,9	2.776,4	3.192,1	.	2.677,3	.

¹⁾ Inkl. Zölle, Abgaben lt. Ausgleichsabgabengesetz, Nebenansprüchen und Resteingänge wegfallender Abgaben, Abgabestrafen usw.

Preise (Indizes)	Jahr	Aktueller Monat: Veränderung gegenüber Vormonat bzw. Vorjahresmonat in %				
	Ø 2007	8/2008 *)	7/2008	8/2007		
Verbraucherpreisindex (Ø 2005=100)	103,7	107,4	107,6	-0,2	103,6	3,7
Saisonwaren	110,2	107,5	110,8	-3,0	105,0	2,4
Nichtseasonwaren	103,5	107,4	107,6	-0,2	103,6	3,7
Harmonisierter Verbraucherpreisindex (Ø 2005=100)	103,93	107,49	107,70	-0,2	103,80	3,6
Großhandelspreisindex ¹⁾ (Ø 2005=100)						
Insgesamt	107,1	115,7	118,5	-2,4	107,7	7,4
Gebrauchsgüter	97,9	96,7	96,9	-0,2	97,8	-1,1
Verbrauchsgüter	106,3	115,9	118,8	-2,4	106,4	8,9
Konsumgüter	103,7	109,3	111,1	-1,6	103,8	5,3
Investitionsgüter	95,2	92,1	92,1	0,0	95,0	-3,1
Intermediärgüter	114,9	130,9	135,7	-3,5	116,4	12,5
Saisonwaren	102,0	105,9	113,2	-6,4	99,2	6,8
Nichtseasonwaren	107,2	115,9	118,6	-2,3	107,9	7,4
Baukostenindex (Ø 2005=100)						
Wohnhaus- und Siedlungsbau (Gesamtbaukosten)	109,2	117,3	117,2 *)	0,1	109,7	6,9
Straßenbau	111,5	125,7	124,0 *)	1,4	112,0	12,2
Brückenbau	110,0	124,9	125,2 *)	-0,2	111,1	12,4
Baupreisindex (Ø 2005=100)						
	Jahr	Aktuelles Quartal: Veränderung gegenüber Vor- bzw. Vorjahresquartal in %				
	Ø 2007	2. Qu. 2008	1. Qu. 2008	2. Qu. 2007		
Hoch- und Tiefbau	106,6	111,4	109,4	1,8	106,2	4,9
*) Vorläufige Ergebnisse. - 1) Ohne Mehrwertsteuer.						
Einkommen, Löhne						
	Jahr	Aktueller Monat: Veränderung gegenüber Vormonat bzw. Vorjahresmonat in %				
Tariflohnindex (Ø 2006=100)	Ø 2007	8/2008 *)	7/2008 *)	8/2007		
Insgesamt	102,5	105,8	105,8	0,0	102,6	3,1
Arbeiter und Arbeiterinnen	102,5	106,2	106,2	0,0	102,8	3,3
Angestellte	102,5	105,9	105,9	0,0	102,6	3,2
Öffentlich Bedienstete	102,4	105,2	105,2	0,0	102,4	2,7
*) Vorläufige Ergebnisse						
Produzierender Bereich insgesamt (ÖNACE 2008) ¹⁾						
	Jahr	Aktueller Monat: Veränderung gegenüber Vormonat bzw. Vorjahresmonat in %				
	2007 *)	6/2008 *)	5/2008 *)	6/2007 *)		
Unternehmen	12.398	11.626	11.628	0,0	12.304	-5,5
Beschäftigte in 1.000	782	793	789	0,6	787	0,8
darunter unselbständig	778	791	786	0,6	783	1,0
Bruttoverdienste in Mio. EUR	28.151	3.101	2.561	21,1	2.936	5,6
Umsatz in Mio. EUR	197.646	18.980	17.820	6,5	16.657	13,9
darunter im Inland	106.772	10.301	9.705	6,1	8.922	15,5
Davon Sachgüterbereich ¹⁾						
Unternehmen	6.524 ²⁾	6.570	6.574	-0,1	6.363	3,3
Beschäftigte in 1.000	595 ²⁾	598	595	0,5	582	2,8
darunter unselbständig	593 ²⁾	597	594	0,5	580	2,9
Bruttoverdienste in Mio. EUR	21.986	2.471	2.058	20,1	2.315	6,8
Umsatz in Mio. EUR	171.117	16.403	15.350	6,9	14.283	14,8
darunter im Inland	81.320	7.844	7.443	5,4	6.635	18,2
Davon Bau ¹⁾						
Unternehmen	5.874 ²⁾	5.056	5.054	0,0	5.941	-14,9
Beschäftigte in 1.000	186 ²⁾	195	193	1,0	205	-4,8
darunter unselbständig	185 ²⁾	194	192	1,0	203	-4,4
Bruttoverdienste in Mio. EUR	6.165	630	503	25,3	621	1,4
Umsatz in Mio. EUR	26.530	2.577	2.469	4,4	2.373	8,6
darunter im Inland	25.452	2.457	2.262	8,6	2.287	7,4
*) Vorläufige Ergebnisse. - 1) Zeitreihen bis inkl. 2007 auf Basis ÖNACE 2003, ab 2008 absolute Werte sowie Veränderungsdaten zu 2007 auf Basis ÖNACE 2008. ÖNACE-2008-Abschnitte: B: Bergbau u. Gewinnung v. Steinen u. Erden, C: Herstellung v. Waren, D: Energieversorgung, E: Wasserversorgung, Abwasser- u. Abfallentsorgung u. Beseitigung v. Umweltverschmutzungen, F: Bau. - 2) Stichtag 31.12.						
Sachgüterbereich (ÖNACE 2003) ¹⁾						
Indizes (Ø 2005=100)	Jahr	Aktueller Monat: Veränderung gegenüber Vormonat bzw. Vorjahresmonat in %				
	Ø 2007 *)	7/2008 *)	6/2008 *)	7/2007 *)		
Produktionsindex (C-F)	111,8	113,8	116,2	-2,1	114,3	-0,4
Index der Beschäftigten insgesamt (C-F)	101,8	105,5	103,3	2,1	104,9	0,6
Index der Bruttoverdienste (C-F)	108,0	106,5	144,1	-26,1	102,1	4,3
Index des Arbeitsvolumens (C-F)	101,7	107,0	105,5	1,4	103,9	3,0
Umsatzindex (C-F)	117,0	128,2	130,5	-1,8	118,5	8,2
Index des Inlandsumsatzes (C-F)	114,0	125,0	126,6	-1,3	115,4	8,3
Index des Auslandsumsatzes (C-F)	120,8	132,2	135,4	-2,4	122,4	8,0
Auftragseingangindex (D+F)	117,0	127,8	126,2	1,3	116,0	10,2
Index des Auftragseingangs für den Inlandsmarkt (D+F)	111,0	131,4	125,2	5,0	107,4	22,3
Index des Auftragseingangs für den Auslandsmarkt (D+F)	122,0	124,9	126,9	-1,6	123,1	1,5
*) Vorläufige Ergebnisse. - 1) ÖNACE-2003-Abschnitte: C: Bergbau u. Gewinnung v. Steinen u. Erden, D: Sachgüterherzeugung, E: Energie- u. Wasserversorgung, F: Bauwesen.						

Tourismus (in 1.000)	Jahr	Aktueller Monat: Veränderung gegenüber Vormonat bzw. Vorjahresmonat in %				
	2007	7/2008	6/2008	7/2007		
Ankünfte insgesamt	31.130	3.560	2.590	.	3.539	0,6
Übernachtungen insgesamt	121.417	15.155	8.531	.	14.743	2,8
darunter Ausländer und Ausländerinnen	88.419	10.934	5.697	.	10.543	3,7
EU	111.046	13.737	7.653	.	13.357	2,8
Deutschland	48.151	5.628	3.160	.	5.297	6,2
Niederlande	9.087	1.490	391	.	1.423	4,7
Italien	3.055	295	133	.	312	-5,4
Schweiz	3.702	518	232	.	559	-7,3
USA	1.458	204	136	.	288	-29,2
Osteuropa 1)	7.009	606	472	.	525	15,4
Übernachtungen in Hotels und ähnlichen Betrieben	79.153	8.799	5.855	.	8.448	4,2
Privatquartiere (auf-, nicht auf Bauernhof)	7.793	994	428	.	1.035	-4,0
Übernachtungen in Ferienwohnungen und -häuser (privat)	12.979	1.694	557	.	1.599	5,9
Reiseverkehr, Mio. EUR		2005	2006	2007		
Saldo	5.399	.	5.614	.	6.077	.
Eingänge	12.904	.	13.255	.	13.781	.
Ausgänge	7.506	.	7.641	.	7.704	.

1) Baltische Staaten, Bulgarien, GUS, Kroatien, Polen, Rumänien, Slowakei, Slowenien, Tschechische Republik, übriges ehemaliges Jugoslawien, Ungarn.

Verkehr	Jahr	Aktueller Monat: Veränderung gegenüber Vormonat bzw. Vorjahresmonat in %				
	2007	8/2008	7/2008	8/2007		
Kfz-Neuzulassungen	406.912	27.712	35.268	-21,4	31.866	-13,0
Personenkraftwagen	298.182	18.285	22.695	-19,4	21.329	-14,3
darunter Diesel	176.746	9.246	10.103	-8,5	11.898	-22,3
Straßenverkehrsunfälle	2007	7/2008 *)	6/2008 *)	7/2007 1)		
Unfälle mit Personenschaden	41.096	3.238	3.241	-0,1	4.215	.
Verunglückte insgesamt	53.902	4.275	4.202	1,7	5.506	.
darunter Tote	691	64	74	-13,5	76	.

*) Vorläufige Ergebnisse. - 1) Ein Vergleich endgültiger Daten mit den vorläufigen ist nicht zulässig.

Außenhandel (in Mio. EUR)	Jahr	Aktueller Monat: Veränderung gegenüber Vormonat bzw. Vorjahresmonat in %				
	2007	7/2008 *)	6/2008 *)	7/2007		
Einfuhren insgesamt	114.255	10.246	10.438	-1,8	9.619	6,5
darunter EU	85.270	7.588	7.703	-1,5	7.270	4,4
Deutschland	47.498	4.143	4.259	-2,7	4.028	2,9
Italien	7.888	816	761	7,2	744	9,7
USA	3.743	251	312	-19,6	292	-14,0
Schweiz	4.237	341	392	-13,0	322	5,9
Ungarn	2.812	271	271	0,0	244	11,1
Tschechische Republik	3.638	350	336	4,2	299	17,1
Nahrungs- und Genussmittel	6.632	602	571	5,4	554	8,7
Erdöl und -erzeugnisse	7.162	905	953	-5,0	607	49,1
Eisen und Stahl	4.435	463	461	0,4	413	12,1
Maschinen	14.591	1.295	1.313	-1,4	1.283	0,9
Personenkraftwagen	5.775	444	566	-21,6	498	-10,8
Ausfuhren insgesamt	114.680	10.195	10.365	-1,6	9.675	5,4
darunter EU	83.109	7.165	7.493	-4,4	6.985	2,6
Deutschland	34.446	3.024	3.080	-1,8	2.901	4,2
Italien	10.231	922	904	2,0	878	5,0
USA	5.776	444	456	-2,6	538	-17,5
Schweiz	4.523	384	405	-5,2	313	22,7
Ungarn	4.005	347	368	-5,7	329	5,5
Tschechische Republik	4.088	375	380	-1,3	325	15,4
Nahrungs- und Genussmittel	6.724	621	620	0,2	588	5,6
Erdöl und -erzeugnisse	1.229	126	149	-15,4	108	16,7
Eisen und Stahl	7.120	755	730	3,4	617	22,4
Maschinen	21.489	2.021	1.934	4,5	1.885	7,2
Personenkraftwagen	6.194	339	438	-22,6	487	-30,4
Warenverkehrsbalanz insgesamt	425	-51	-73	.	55	.

*) Vorläufige Ergebnisse

Beschäftigung und Arbeitsmarkt	Jahr	Aktueller Monat: Veränderung gegenüber Vormonat bzw. Vorjahresmonat in %				
	Ø 2007	8/2008	7/2008	8/2007		
Unselbständig Beschäftigte (lt. HV) ¹⁾, in 1.000	3.341,0	3.494,0	3.517,1	-0,7	3.413,3	2,4
davon Männer	1.796,6	1.880,1	1.890,1	-0,5	1.846,8	1,8
Frauen	1.544,4	1.613,9	1.627,0	-0,8	1.566,5	3,0
davon Arbeiter und Arbeiterinnen	1.317,3	1.399,9	1.411,5	-0,8	1.378,0	1,6
Angestellte	1.740,0	1.818,8	1.829,8	-0,6	1.751,7	3,8
Beamte und Beamtinnen	283,7	275,4	275,8	-0,1	283,5	-2,9
darunter Ausländer und Ausländerinnen	411,7	451,9	449,3	0,6	429,7	5,2
davon im Primären Sektor	28,3	20,4	21,3	.	.	.
Sekundären Sektor	872,1	934,1	943,3	.	.	.
Tertiären Sektor	2.323,8	2.421,2	2.433,4	.	.	.
Vorgemerkte Arbeitslose, in 1.000	222,2	183,9	178,7	2,9	191,2	-3,8
davon Männer	124,3	92,5	91,1	1,5	95,9	-3,5
Frauen	97,9	91,4	87,6	4,3	95,4	-4,2
darunter Ausländer und Ausländerinnen	39,6	29,7	28,2	5,3	30,0	-1,0
darunter im Alter von 15 bis unter 19 Jahren	3,9	3,9	3,6	8,3	4,0	-2,5
50 Jahre und älter	42,9	36,6	36,8	-0,5	36,4	0,5
Arbeitslosenquote (national) in %	6,2	5,0	4,8	.	5,3	.
Arbeitslosenquote (EUROSTAT) in %	4,4	...	4,2	.	4,4	.
Offene Stellen, in 1.000	38,2	39,5	39,5	0,0	42,2	-6,4

1) HV= Hauptverband der österreichischen Sozialversicherungsträger.

Internationale Wirtschaftskennzahlen ¹⁾	Jahr	Aktueller Monat: Veränderung gegenüber Vormonat bzw. Vorjahresmonat in %		
	2007	7/2008	6/2008	7/2007
Industrielle Produktion (Ø 2000=100)				
Belgien	110,1 *)	94,7 *)	118,4 *)	93,0 *)
Dänemark	109,6	95,3	114,1	94,1
Deutschland	116,3	117,7	120,5	118,4
Finnland	128,5	120,4	137,8	121,1
Frankreich	104,9	104,1	109,8	106,3
Griechenland	100,5	...	105,5	107,9
Irland	142,4	125,1	149,6	133,8
Italien	102,7	109,1	106,7	112,6
Luxemburg	115,1	112,7	117,6	112,5
Niederlande	107,4 *)	94,9 *)	111,5 *)	94,1 *)
Österreich	132,5	134,9	137,7	135,4
Portugal	99,0	102,9	96,6	103,3
Schweden	117,1	86,6	125,2	84,9
Spanien	114,3	111,0	106,0	119,0
Vereinigtes Königreich	101,3	98,1	101,5	99,1
Bulgarien	191,5	210,2	206,7	200,5
Estland	201,3	180,9	200,4	188,7
Lettland	165,9	...	165,5	169,2
Litauen	199,7	214,0	215,8	207,8
Malta
Polen	151,6	154,3	162,6	146,5
Rumänien	152,0	169,5	172,8	156,9
Slowakei	159,5	161,7	171,3	158,1
Slowenien	133,7	136,0	145,9	137,2
Tschechische Republik	163,2 *)	159,1 *)	171,1 *)	157,7 *)
Ungarn	153,3	146,1	154,3	150,2
Zypern	122,5 *)	...	136,9 *)	127,3 *)

*) Vorläufige Ergebnisse. - 1) Q: OECD, EUROSTAT, Statistische Ämter (Internet).

Blattlinie: Zielsetzung der STATISTIK AUSTRIA für die Statistischen Nachrichten ist die Information einer qualifizierten Öffentlichkeit über die wichtigsten Ergebnisse und Methoden der amtlichen Statistik Österreichs mittels Deskription, Kommentierung und Analyse sowie Dokumentation einschlägiger, auch theoretischer Konzepte.

Internationale Wirtschaftskennzahlen ¹⁾	Jahr	Aktueller Monat: Veränderung gegenüber Vormonat bzw. Vorjahresmonat in %			
	2007	8/2008	7/2008	8/2007	
Inflationsraten (Harmonisierter Verbraucherpreisindex)					
Belgien	1,8	5,4	5,9	.	1,2
Dänemark	1,7	4,8	4,4	.	0,9
Deutschland	2,3	3,3	3,5	.	2,0
Finnland	1,6	4,6	4,3	.	1,3
Frankreich	1,6	3,5	4,0	.	1,3
Griechenland	3,0	4,8	4,9	.	2,7
Irland	2,9	3,2	3,6	.	2,3
Italien	2,0	4,2	4,0	.	1,7
Luxemburg	2,7	4,8	5,8	.	1,9
Niederlande	1,6	3,0 *)	3,0	.	1,1
Österreich	2,2	3,6 *)	3,8	.	1,7
Portugal	2,4	3,1	3,1	.	1,9
Schweden	1,7	4,1	3,8 *)	.	1,2
Spanien	2,8	4,9	5,3	.	2,2
Vereinigtes Königreich	2,3	...	4,4	.	1,8
Bulgarien	7,6	11,8	14,4	.	9,3
Estland	6,7	11,1	11,2	.	6,1
Lettland	10,1	15,6	16,5	.	10,2
Litauen	5,8	12,2	12,4	.	5,6
Malta	0,7	5,4	5,6	.	0,6
Polen	2,6	4,4	4,5	.	2,1
Rumänien	4,9	8,1	9,1	.	5,0
Slowakei	1,9	4,4	4,4	.	1,2
Slowenien	3,8	6,0	6,9	.	3,4
Tschechische Republik	3,0	6,2	6,8	.	2,6
Ungarn	7,9	6,4	7,0	.	7,1
Zypern	2,2	5,1	5,3	.	2,2
Harmonisierte Arbeitslosenquoten	2007	8/2008	7/2008	8/2007	
Belgien	7,5	6,9	6,8	.	7,3
Dänemark	3,8	3,1	2,9	.	4,1
Deutschland	8,4	6,8	7,0	.	8,3
Finnland	6,9	5,6	5,2	.	5,9
Frankreich	8,3	8,1	7,6	.	8,4
Griechenland	8,3	7,9
Irland	4,6	6,8	6,3	.	4,9
Italien	6,1	5,7
Luxemburg	4,1	3,7	3,7	.	3,8
Niederlande	3,2	2,4	2,4	.	3,0
Österreich	4,4	3,4	3,4	.	4,8
Portugal	8,1	7,3	7,3	.	8,0
Schweden	6,1	5,2	5,8	.	5,3
Spanien	8,3	11,2	10,7	.	8,1
Vereinigtes Königreich	5,3	5,5
Bulgarien	6,9	5,6	5,6	.	6,7
Estland	4,7	3,9	3,8	.	4,1
Lettland	6,0	6,4	6,3	.	6,0
Litauen	4,3	4,9	4,8	.	3,9
Malta	6,4	5,6	5,4	.	6,4
Polen	9,6	6,6	6,6	.	9,1
Rumänien	6,4	6,0
Slowakei	11,1	10,0	10,1	.	11,2
Slowenien	4,9	3,9	4,0	.	4,4
Tschechische Republik	5,3	4,3	4,3	.	5,1
Ungarn	7,4	7,7	7,6	.	7,2
Zypern	4,0	3,5	3,8	.	3,9

1) Q: OECD, EUROSTAT, Statistische Ämter (Internet).