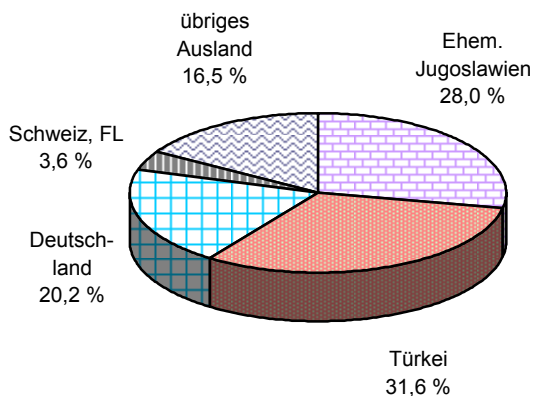


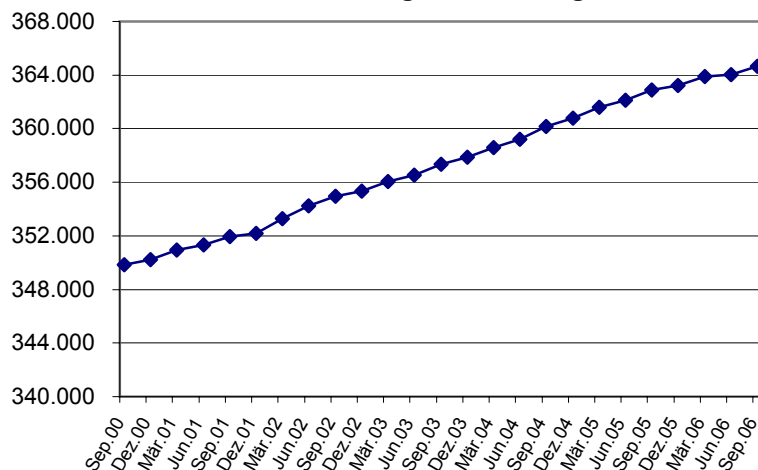
Wohnbevölkerung (Bevölkerung mit Hauptwohnsitz)

Gebietseinheit		Volks- zählung 2001	Verwaltungszählung								
			Stichtag 31. Dezember					Stichtag		Veränderung	
			2001	2002	2003	2004	2005	30.9.2005	30.9.2006	Absolut	In %
Bezirke	Bludenz	60.471	60.736	61.206	61.626	61.989	62.243	61.951	62.069	+118	+0,2
	Bregenz	121.123	121.598	122.452	123.027	123.890	124.558	124.621	124.930	+309	+0,2
	Dornbirn	75.901	76.099	76.906	77.610	78.520	78.982	78.920	79.657	+737	+0,9
	Feldkirch	93.600	93.752	94.777	95.631	96.390	97.454	97.418	98.000	+582	+0,6
Regionen	Arlberg/Klostertal	4.757	4.834	4.890	5.101	5.156	5.184	4.925	4.944	+19	+0,4
	Bregenzerwald	29.342	29.439	29.479	29.567	29.757	29.877	29.894	29.996	+102	+0,3
	Brandnertal	1.253	1.248	1.279	1.229	1.229	1.214	1.223	1.235	+12	+1,0
	Großes Walsertal	3.446	3.430	3.428	3.439	3.443	3.412	3.417	3.418	+1	+0,0
	Kleinwalsertal	4.717	4.870	4.927	4.989	5.005	4.996	4.979	4.970	-9	-0,2
	Leiblachtal	13.587	13.675	13.839	13.815	13.863	13.918	13.936	13.969	+33	+0,2
	Montafon	16.412	16.536	16.589	16.568	16.559	16.538	16.495	16.521	+26	+0,2
	Walgau	46.822	46.871	47.378	47.749	48.154	48.509	48.498	48.614	+116	+0,2
	Rheintal	230.759	231.282	233.532	235.437	237.623	239.589	239.543	240.989	+1.446	+0,6
Städte	Bludenz	13.701	13.829	13.994	14.052	14.078	13.984	14.028	13.919	-109	-0,8
	Bregenz	26.752	26.872	26.970	26.963	27.137	27.249	27.275	27.191	-84	-0,3
	Dornbirn	42.301	42.349	42.801	43.197	43.629	43.860	43.834	44.245	+411	+0,9
	Feldkirch	28.607	28.634	28.966	29.279	29.467	29.843	29.873	30.020	+147	+0,5
	Hohenems	13.891	13.952	14.060	14.146	14.403	14.593	14.548	14.828	+280	+1,9
Marktgemeinden	Bezau	1.878	1.866	1.857	1.891	1.918	1.980	1.970	1.974	+4	+0,2
	Frastanz	6.214	6.177	6.220	6.256	6.271	6.308	6.284	6.326	+42	+0,7
	Göttzis	10.097	10.155	10.225	10.276	10.271	10.456	10.442	10.534	+92	+0,9
	Hard	11.471	11.425	11.529	11.678	11.833	11.917	11.896	12.012	+116	+1,0
	Lauterach	8.678	8.675	8.800	8.962	8.983	9.125	9.116	9.154	+38	+0,4
	Lustenau	19.709	19.798	20.045	20.267	20.488	20.529	20.538	20.584	+46	+0,2
	Nenzing	5.652	5.694	5.758	5.859	6.034	6.048	6.031	6.019	-12	-0,2
	Rankweil	11.171	11.199	11.279	11.373	11.513	11.619	11.622	11.637	+15	+0,1
	Schruns	3.715	3.736	3.721	3.713	3.736	3.784	3.755	3.796	+41	+1,1
	Wolfurt	7.849	7.884	7.924	7.887	7.958	7.979	7.977	8.076	+99	+1,2
Übrige Gemeinden	139.409	139.940	141.192	142.095	143.070	143.963	143.721	144.341	+620	+0,4	
Staatsbürger- schaft	Österreicher	304.395	305.512	309.186	312.264	315.096	317.575	317.175	319.070	+1.895	+0,6
	Ausländer	46.700	46.673	46.155	45.630	45.693	45.662	45.735	45.586	-149	-0,3
	dav - Deutschland	5.880	6.295	6.696	7.292	7.962	8.771	8.575	9.228	+653	+7,6
	- Schweiz	1.197	1.246	1.286	1.314	1.363	1.400	1.395	1.423	+28	+2,0
	- Liechtenstein	232	236	239	231	232	233	236	234	-2	-0,8
	- Ehem. Jug.	15.710	15.659	15.259	14.837	14.006	13.245	13.357	12.777	-580	-4,3
	- Türkei	18.838	18.202	17.133	16.005	15.325	14.749	15.012	14.400	-612	-4,1
	- Übr. Europa	3.140	3.369	3.661	3.915	4.555	4.831	4.730	5.048	+318	+6,7
	- Amerika	654	652	733	800	829	890	915	922	+7	+0,8
	- Asien	677	689	782	855	963	1.046	1.020	1.079	+59	+5,8
	- Sonstige	372	325	366	381	458	497	495	475	-20	-4,0
Bevölkerung insgesamt	351.095	352.185	355.341	357.894	360.789	363.237	362.910	364.656	+1.746	+0,5	

Ausländer am 30. 9. 2006



Bevölkerungsentwicklung

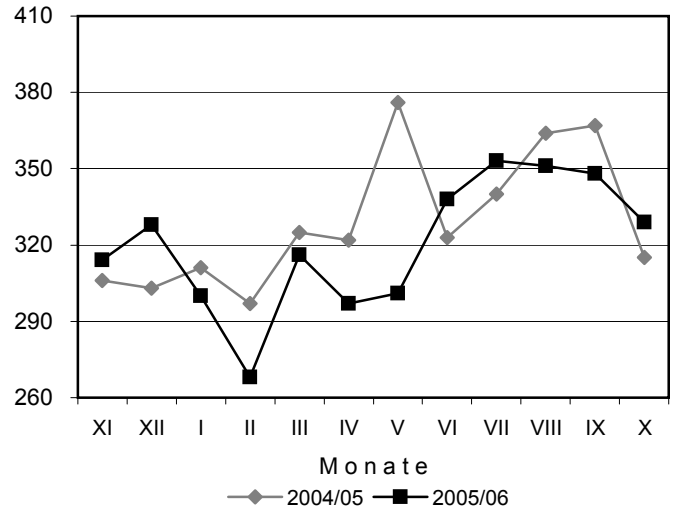
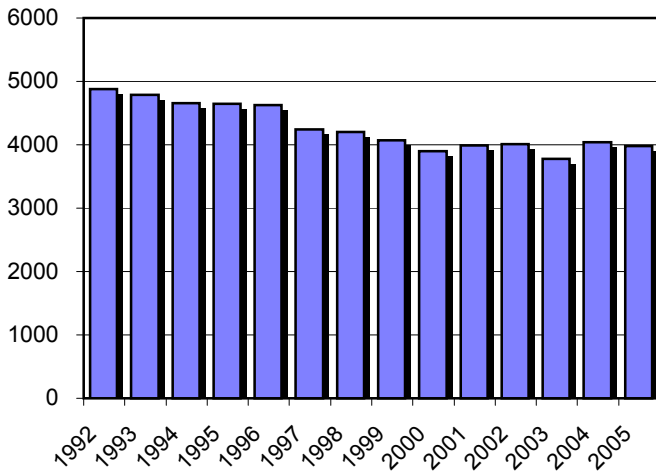


Natürliche Bevölkerungsbewegung

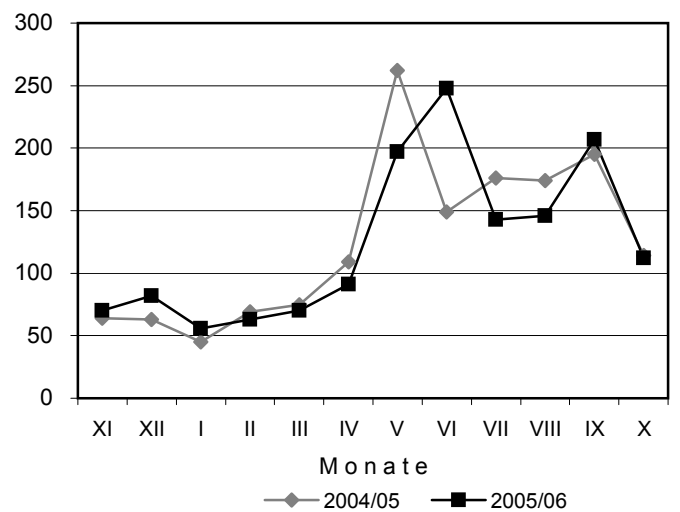
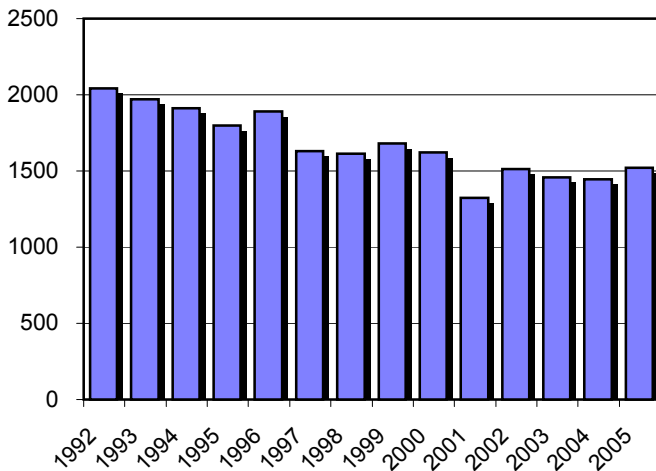
Geborene, Gestorbene Eheschließungen	2002	2003	2004	2005	Jänner - Oktober			Oktober		
					2005	2006 ¹⁾	+/- %	2005	2006 ¹⁾	+/- %
Lebendgeborene	4.015	3.780	4.042	3.982	3.340	3.201	-4,2	315	329	+4,4
davon unehelich	1.086	1.017	1.202	1.117	932	994	+6,7	95	125	+31,6
Geburtenüberschuss	1.577	1.220	1.600	1.536	1.315	1.133	-13,8	97	44	-54,6
Totgeborene	15	18	23	11	9	17	.	2	3	+50,0
Gestorbene	2.438	2.560	2.442	2.446	2.025	2.068	+2,1	218	285	+30,7
davon im 1. Lebensjahr	19	13	16	20	16	15	-6,3	-	-	-
Eheschließungen	1.514	1.456	1.445	1.520	1.368	1.333	-2,6	114	112	-1,8

¹⁾ Vorläufige Ergebnisse

Entwicklung der Lebendgeborenen



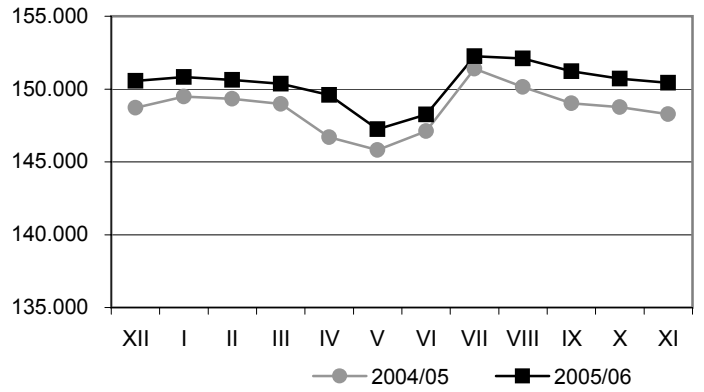
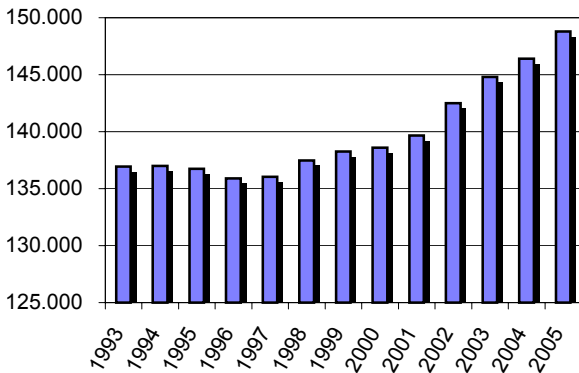
Entwicklung der Eheschließungen



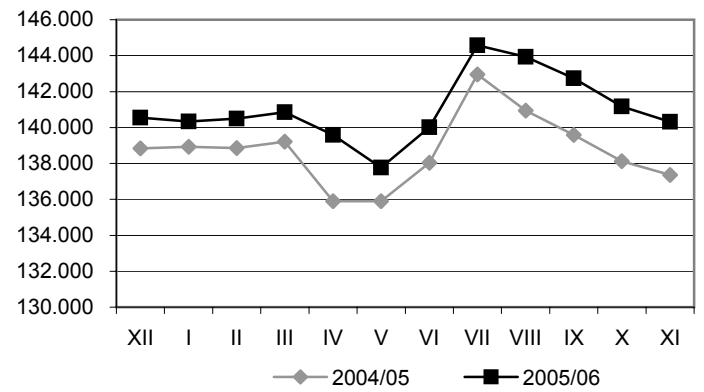
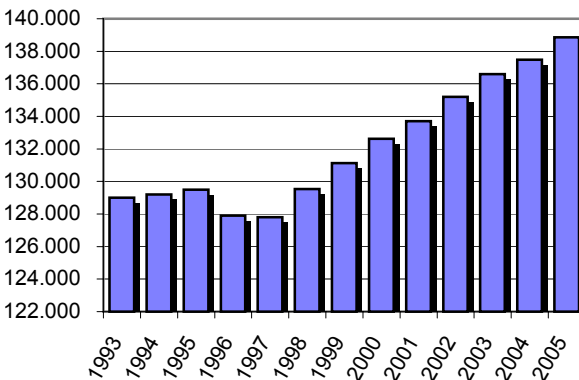
Arbeitsmarkt

Beschäftigung, Arbeitslosigkeit		Jahresdurchschnitt			Jänner - November (im Monatsdurchschnitt)			November		
		2003	2004	2005	2005	2006	+/- %	2005	2006	+/- %
Arbeitskräftepotential (Unselb.Beschäftigte + vorgem.Arbeitslose)		144.804	146.393	148.799	148.638	150.328	+1,1	148.265	150.425	+1,5
Gesamt		136.602	137.475	138.863	138.710	141.075	+1,7	137.353	140.324	+2,2
- Männer		76.481	76.694	77.385	77.341	78.606	+1,6	77.165	78.876	+2,2
- Frauen		60.121	60.781	61.479	61.369	62.469	+1,8	60.188	61.448	+2,1
Unselbständig Beschäftigte	- Arbeiter	58.082	58.099	58.224	58.135	59.138	+1,7	56.287	57.488	+2,1
	- Angestellte	70.769	71.894	73.142	73.071	74.663	+2,2	73.591	75.654	+2,8
	- Beamte	7.752	7.482	7.498	7.504	7.274	-3,1	7.475	7.182	-3,9
	- Ausländer	26.336	26.433	26.337	26.303	26.759	+1,7	25.318	26.021	+2,8
	-- Deutsche	4.275	5.160	5.980	5.936	6.715	+13,1	5.942	6.585	+10,8
	-- Ehem. Jugoslawien	9.024	8.648	8.248	8.241	8.012	-2,8	7.703	7.621	-1,1
	-- Türkei	9.368	8.881	8.306	8.333	8.149	-2,2	8.143	8.191	+0,6
	Geringfügig Beschäftigte	12.811	13.130	13.649	13.635	14.039	+3,0	13.713	14.185	+3,4
Geringfügig freie Dienstverträge	1.030	1.140	1.280	1.271	1.373	+8,1	1.341	1.377	+2,7	
Freie Dienstverträge	289	290	328	325	350	+7,6	349	347	-0,6	
Gesamt		8.202	8.918	9.936	9.928	9.253	-6,8	10.912	10.101	-7,4
- Männer		4.312	4.585	5.126	5.081	4.634	-8,8	5.340	4.634	-13,2
- Frauen		3.890	4.333	4.809	4.847	4.619	-4,7	5.572	5.467	-1,9
Vorgemerkte Arbeitslose	- 15 bis unter 20 Jahre	513	459	502	505	457	-9,6	541	509	-5,9
	- 20 bis unter 25 Jahre	1.201	1.238	1.394	1.401	1.270	-9,4	1.518	1.405	-7,4
	- 25 bis unter 50 Jahre	4.971	5.588	6.200	6.187	5.780	-6,6	6.761	6.301	-6,8
	- 50 Jahre und älter	1.517	1.634	1.839	1.835	1.746	-4,8	2.092	1.886	-9,8
	- Österreicher	6.350	6.808	7.539	7.534	7.061	-6,3	8.056	7.534	-6,5
	- Ausländer	1.851	2.111	2.397	2.394	2.192	-8,4	2.856	2.567	-10,1
Vorarlberg		5,7%	6,1%	6,7%	6,7%	6,2%	.	7,4%	6,7%	.
- Männer		5,3%	5,6%	6,2%	6,2%	5,6%	.	6,5%	5,5%	.
- Frauen		6,1%	6,7%	7,3%	7,3%	6,9%	.	8,5%	8,2%	.
Arbeitslosen- quote	- 15 bis unter 20 Jahre	3,4%	4,3%	4,8%	4,8%	4,3%	.	5,2%	4,7%	.
	- 20 bis unter 25 Jahre	7,4%	7,3%	8,1%	8,2%	7,4%	.	9,1%	8,4%	.
	- 25 bis unter 40 Jahre	5,4%	5,9%	6,5%	6,5%	6,1%	.	7,1%	6,7%	.
	- 40 bis unter 50 Jahre	5,1%	5,8%	6,3%	6,2%	5,7%	.	6,9%	6,1%	.
	- 50 Jahre und älter	6,8%	7,1%	7,6%	7,6%	7,0%	.	8,5%	7,5%	.
Österreich		7,0%	7,1%	7,3%	7,1%	6,7%	.	7,3%	6,6%	.
EU-Arbeits- losenquote	Vorarlberg o. Saisonber.	3,9%	4,0%	5,5%	5,5%	5,1%	.	6,1%	5,5%	.
	Österreich o. Saisonber.	4,2%	4,8%	5,3%	5,2%	4,9%	.	5,4%	4,8%	.
	Österreich m. Saisonber.	4,3%	4,8%	5,2%	5,2%	4,8%	.	5,2%	4,6%	.
	EU 25 m.Saisonber.	9,0%	9,1%	8,8%	8,8%	.	.	8,6%	.	.
	EU 15 m.Saisonber.	8,0%	8,1%	7,9%	7,9%	.	.	7,8%	.	.
Lehrstellen- suchende	Sofort verfügbare vorgem.									
	Lehrstellensuchende	184	200	293	296	287	-2,9	313	289	-7,7
	- Männer	93	98	144	145	152	+4,7	150	148	-1,3
- Frauen	91	102	149	151	135	-10,2	163	141	-13,5	
Stellen- angebot	Offene Stellen gesamt	716	818	1.106	1.140	1.265	+11,0	1.122	942	-16,0
	Offene Lehrstellen	133	125	128	129	245	.	169	101	-40,2
Arbeitsmarkt- pol. Maßnahmen	Bildungsmaßnahmen u. Arbeitsstiftungen	1.167	1.380	1.491	1.481	2.144	+44,7	1.850	2.177	+17,7

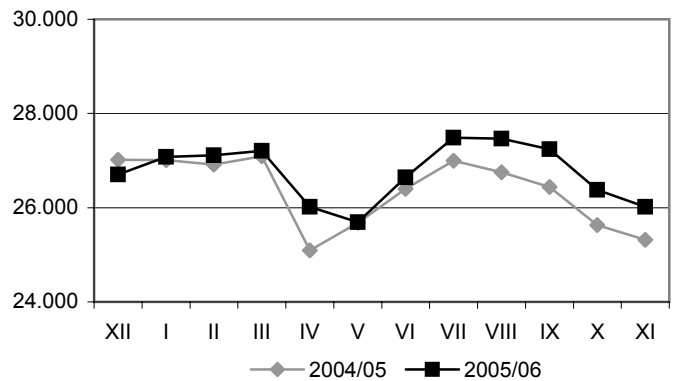
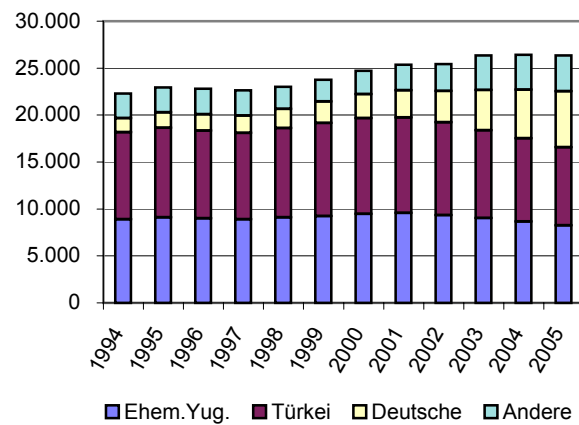
Entwicklung des Arbeitskräftepotentials



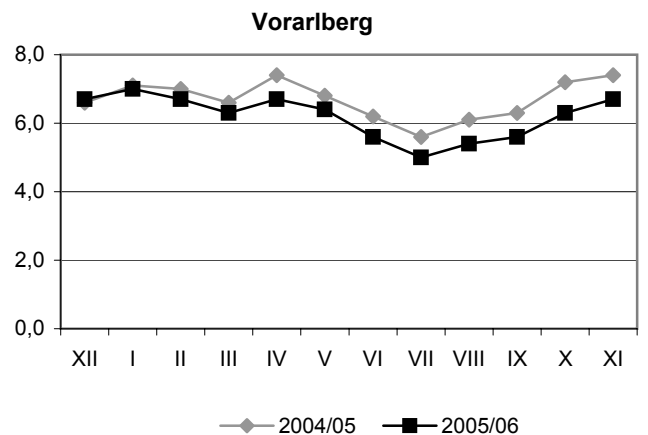
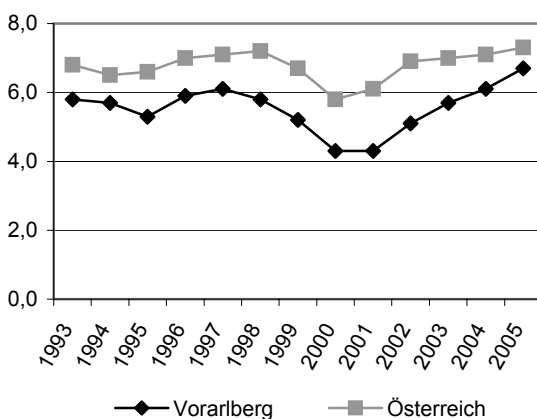
Entwicklung der unselbständig Beschäftigten



Entwicklung der unselbständig beschäftigten Ausländer



Entwicklung der Arbeitslosenquote ¹⁾



¹⁾ Nationale Methode (AMS).

Produzierender Bereich

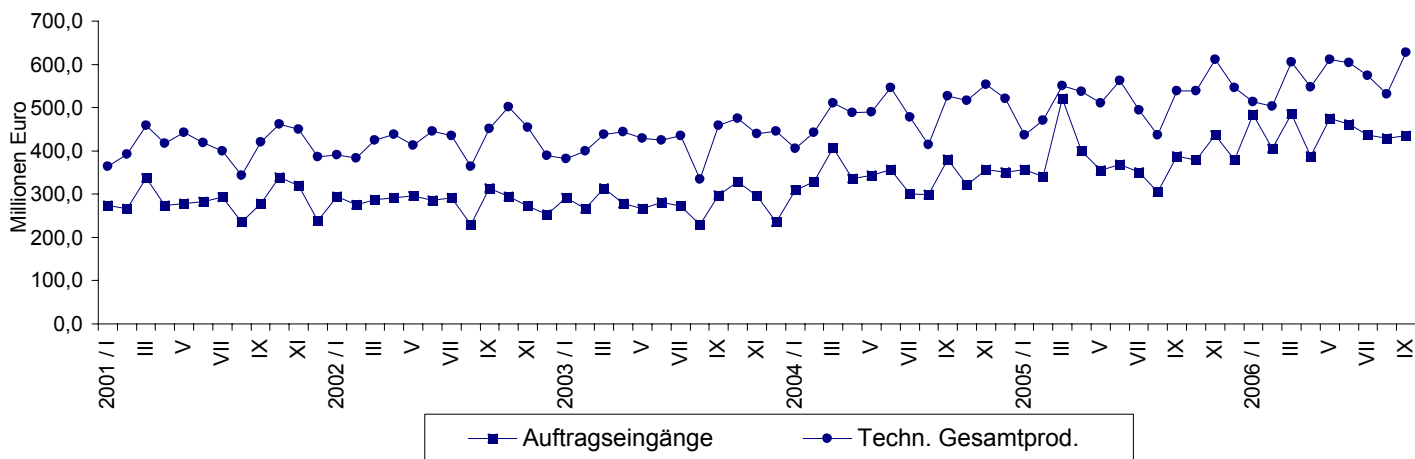
(Bergbau, Gewinnung von Steinen und Erden, Sachgütererzeugung, Energie- und Wasserversorgung)

Produktionsbereiche	2003	2004	2005	Jänner - September			September		
				2005	2006 ¹⁾	+/- %	2005	2006 ¹⁾	+/- %
Wert d. techn. Gesamtprod. (Mio. Euro) ²⁾	5.104,3	5.894,0	6.232,4	4.536,3	5.116,7	+12,8	539,0	627,2	+16,4
Summe Auftragseingänge (Mio. Euro) ²⁾	3.357,4	4.088,8	4.578,9	3.384,3	4.000,8	+18,2	387,6	435,3	+12,3
Auftragsbestände, Monatsdurchschnitt bzw. Monatsende (Mio. Euro) ²⁾	556,3	969,7	1.366,5	1.340,7	1.649,8	+23,1	1.453,2	1.740,9	+19,8
Produktionsindex 2000=100									
- Gesamtindex	104,5	113,7	119,5	113,8	125,1	+9,9	126,7	139,8	+10,3
- Gesamtindex (ohne Elektrizität)	103,2	112,6	118,7	112,7	124,9	+10,8	126,7	140,1	+10,6
- Gesamtindex (ohne Bau)	105,6	115,0	121,0	116,6	129,0	+10,6	128,0	141,9	+10,9
Verwendungskategorien:									
- Investitionsgüter	100,7	112,0	135,9	120,4	150,7	+25,2	134,0	166,4	+24,2
- Langlebige Konsumgüter	90,9	101,8	94,8	84,6	72,1	-14,8	95,0	87,3	-8,1
- Kurzlebige Konsumgüter	110,7	110,1	110,3	108,8	107,7	-1,0	113,9	114,8	+0,8
Abschnitte:									
- Sachgütererzeugung	103,7	113,6	120,4	115,6	129,2	+11,8	128,2	143,3	+11,8
- Energie- und Wasserversorgung	128,8	134,1	131,8	130,9	128,0	-2,2	124,1	124,0	-0,1
- Bauwesen	99,5	107,3	112,1	100,3	106,0	+5,7	120,5	129,4	+7,4
Unterabschnitte:									
- Nahrungs- u. Genussmittel	124,5	132,2	134,8	132,4	137,2	+3,6	133,0	142,1	+6,8
- Textilien, Textilwaren	93,3	87,2	72,5	72,2	64,5	-10,7	75,7	67,2	-11,2
- Holzbe(ver)arbeitung	108,5	113,3	87,0	80,6	79,4	-1,5	93,8	85,6	-8,7
- Papiererzeugung und -verarbeitung	99,8	106,1	117,6	114,9	123,8	+7,7	129,6	127,5	-1,6
- Gummi u. Kunststoffwaren	130,4	136,9	140,2	136,6	157,9	+15,6	131,2	169,3	+29,0
- Glasverarbeitung, Waren aus Stein	111,3	118,8	118,8	111,9	114,5	+2,3	148,8	133,7	-10,1

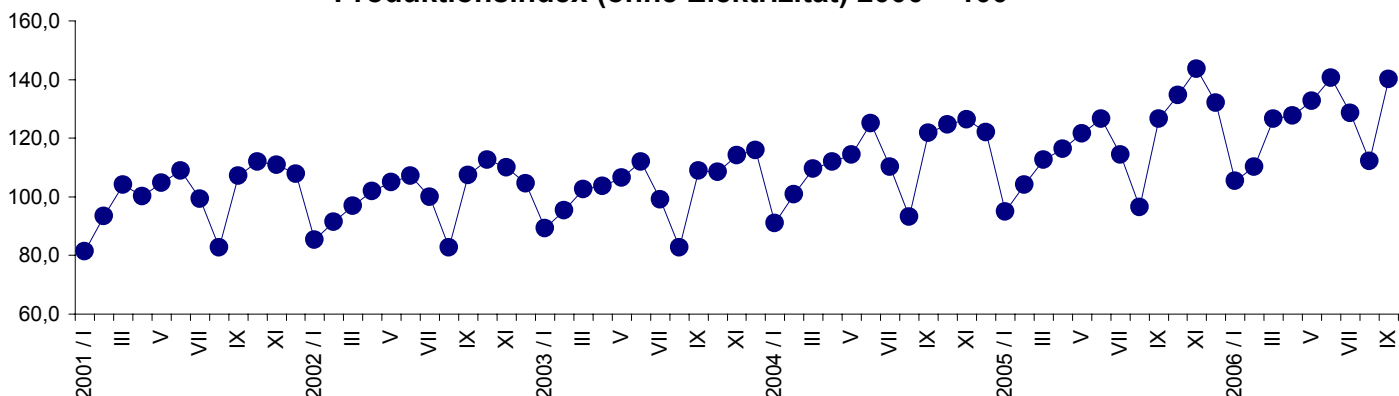
¹⁾ Vorläufige Ergebnisse

²⁾ Die für die Wirtschaftsaktivität charakteristische Produktion; es handelt sich um die Summe von Eigenproduktion plus Lohnarbeit, nur ÖNACE-Abt. C-E (ohne Bauwesen), Auftragseingänge keine vollständige Erfassung

Auftragseingänge, technische Gesamtproduktion



Produktionsindex (ohne Elektrizität) 2000 = 100

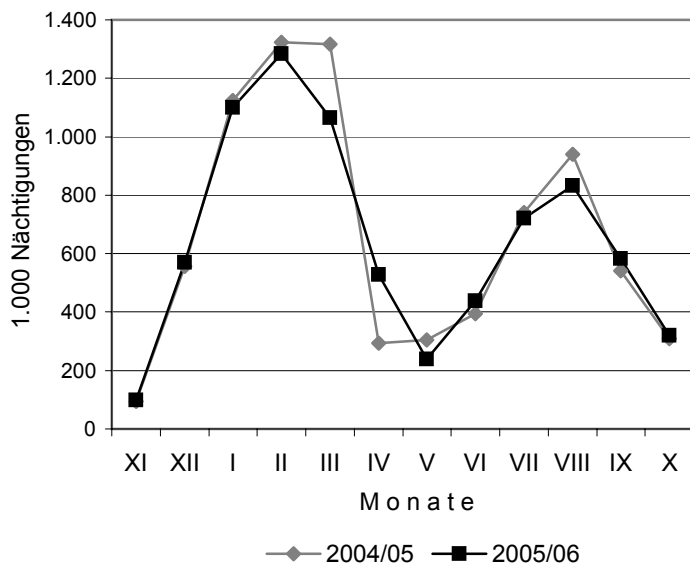
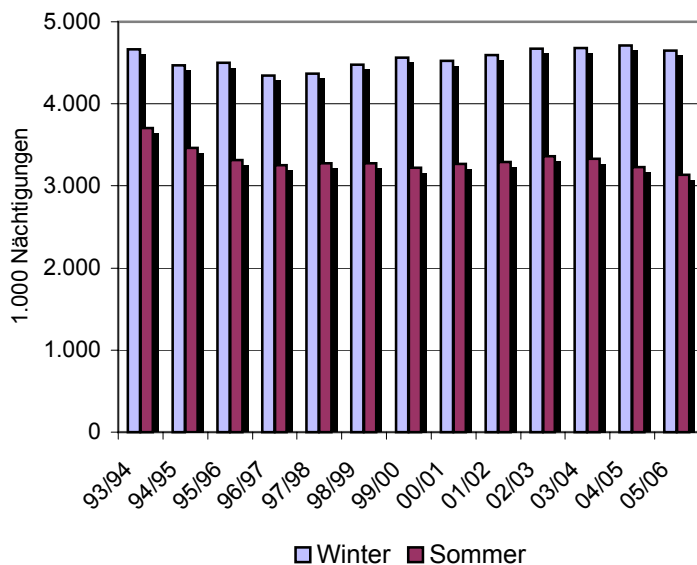


Nächtigungen im Tourismus (1.000 Nächtigungen)

Unterkunftsarten, Regionen, Herkunftsländer		Sommer		Winter		Mai - Oktober			O k t o b e r		
		2004	2005	2004/05	2005/06	2005	2006 ¹⁾	+/- %	2005	2006 ¹⁾	+/- %
Unterkunftsarten	5/4 Sterne-Hotels	822,6	831,1	1.250,5	1.306,8	831,1	834,6	+0,4	108,3	110,6	+2,1
	3 Sterne-Hotels	686,7	671,3	974,0	957,1	671,3	670,7	-0,1	68,4	72,5	+6,0
	2/1 Sterne-Hotels	320,8	314,0	505,4	500,5	313,9	281,2	-10,4	30,2	31,9	+5,6
	Gew.Ferienwohnungen	91,3	82,5	176,4	180,3	82,5	81,2	-1,6	6,1	6,6	+8,2
	Gew.Beherb.betriebe	1.921,4	1.898,9	2.906,3	2.944,7	1.898,8	1.867,5	-1,6	213,0	221,6	+4,0
	Privatzimmer	266,1	243,2	421,7	380,8	243,2	224,1	-7,9	18,0	18,2	+1,1
	Priv.Ferienwohnungen	655,2	631,0	1.045,9	1.004,5	631,0	587,9	-6,8	43,6	46,9	+7,6
	Privatquartiere	921,3	874,2	1.467,6	1.385,3	874,3	811,9	-7,1	61,6	65,0	+5,5
	Campingplätze	231,8	201,2	117,6	94,6	201,2	194,0	-3,6	6,5	7,1	+9,2
	Kinder-u.Jug.erh.heime	66,6	66,0	54,0	53,9	66,0	62,4	-5,5	6,3	5,6	-11,1
	Jugendherbergen	50,4	43,8	25,2	24,5	43,8	41,2	-5,9	4,0	3,6	-10,0
	Bewirt.Schutzhütten	21,2	27,4	6,6	4,6	27,4	42,9	+56,6	1,7	1,8	+5,9
	Sonst.Massenunterk.	116,1	119,1	130,5	138,8	119,0	113,1	-5,0	15,3	14,4	-5,9
	Massenunterkünfte	486,1	457,5	333,8	316,4	457,4	453,8	-0,8	33,9	32,7	-3,5
Regionen	Alpenregion Bludenz	377,5	356,1	514,2	514,7	356,1	343,9	-3,4	25,5	28,0	+9,8
	Arlberg	136,3	124,3	865,8	867,3	124,1	114,8	-7,5	1,8	1,6	-11,1
	Bodensee-Vorarlberg	646,7	601,4	330,7	341,5	601,5	595,5	-1,0	68,4	66,3	-3,1
	Bregenzerwald	750,8	764,9	863,5	864,9	764,9	732,2	-4,3	70,0	71,9	+2,7
	Kleinwalsertal	754,2	743,1	867,3	824,9	743,1	712,5	-4,1	94,8	98,8	+4,2
	Montafon	663,3	640,8	1.266,1	1.233,0	640,7	634,4	-1,0	48,0	52,7	+9,8
Herkunftsländer	Österreicher	461,3	420,1	397,4	396,8	420,0	419,7	-0,1	38,7	41,4	+7,0
	Ausländer gesamt	2.867,5	2.810,5	4.310,3	4.249,6	2.810,5	2.713,4	-3,5	269,8	277,8	+3,0
	dav. - Deutschland	2.044,3	1.995,6	3.108,6	2.980,0	1.995,6	1.913,3	-4,1	197,1	203,0	+3,0
	- Schweiz, FL	270,9	276,3	402,0	416,0	276,4	278,9	+0,9	52,9	52,8	-0,2
	- Niederlande	229,0	219,5	348,8	360,2	219,5	211,2	-3,8	4,8	6,8	+41,7
	- Belgien, Lux.	72,1	72,9	83,6	87,3	72,8	67,0	-8,0	0,9	1,5	+66,7
	- Großbritannien	32,1	25,7	105,0	118,4	25,7	26,8	+4,3	1,5	1,5	+0,0
	- Frankreich	84,3	86,9	83,5	91,1	86,9	81,2	-6,6	3,7	2,8	-24,3
	- Übr. Ausland	134,8	133,7	178,9	196,6	133,6	135,3	+1,3	8,9	9,5	+6,7
Nächtigungen insgesamt		3.328,8	3.230,6	4.707,7	4.646,4	3.230,6	3.133,3	-3,0	308,5	319,3	+3,5

¹⁾ Vorläufige Ergebnisse

Entwicklung der Nächtigungen



Bauwirtschaft

(Millionen Euro)

	2004	2005	Jänner - September			September		
			2005	2006 ¹⁾	+/- %	2005	2006 ¹⁾	+/- %
Gesamte Bauwirtschaft²⁾								
- Summe Auftragseingänge	696,5	756,6	569,0	544,8	-4,3	48,6	66,4	+36,6
- Auftragsbestände, Monatsdurchschnitt bzw. -ende	136,6	230,9	240,3	201,4	-16,2	225,8	200,4	-11,2
- Wert der abgesetzten Produktion	786,4	777,3	524,0	665,7	+27,0	70,4	89,4	+27,0
Hoch- und Tiefbau³⁾								
- Summe Auftragseingänge	434,2	469,2	368,7	322,9	-12,4	26,6	37,7	+41,7
- Auftragsbestände, Monatsdurchschnitt bzw. -ende	101,3	194,4	204,1	156,3	-23,4	184,8	145,2	-21,4
- Wert der technischen Gesamtproduktion	412,7	441,2	304,9	371,8	+21,9	43,9	51,0	+16,2
- Wert der abgesetzten Produktion	412,7	441,2	304,9	371,8	+21,9	43,9	51,0	+16,2

¹⁾ Vorläufige Ergebnisse, ²⁾ ÖNACE-Abt. F, ³⁾ ÖNACE-Gruppe 45.1 und 45.2 (ohne 45.22) aus ÖNACE-Abt. F

Industriekonjunktur 2006¹⁾

(Prozent)

Indikatoren/Branchen	Gut/steigend		Gleichbleibend		Schlecht/fallend		Nicht zutreffend	
	2. Qu. 06	3. Qu. 06	2. Qu. 06	3. Qu. 06	2. Qu. 06	3. Qu. 06	2. Qu. 06	3. Qu. 06
Derzeitige Geschäftslage								
- Maschinen- und Metallindustrie	100	94	-	6	-	-	-	-
- Nahrungs- und Genussmittelindustrie	73	59	14	41	13	-	-	-
- Textilindustrie	15	52	75	48	9	-	-	-
- Elektroindustrie	98	100	2	-	-	-	-	-
- Industrie gesamt	80	81	17	19	3	-	-	-
Derzeitige Auftragsbestände								
- Maschinen- und Metallindustrie	92	90	8	10	-	-	-	-
- Nahrungs- und Genussmittelindustrie	82	68	5	32	13	-	-	-
- Textilindustrie	15	52	85	48	-	-	-	-
- Elektroindustrie	96	100	4	-	-	-	-	-
- Industrie gesamt	74	73	24	27	2	-	-	1
Derzeitige Auslandsaufträge								
- Maschinen- und Metallindustrie	90	88	7	8	-	-	3	3
- Nahrungs- und Genussmittelindustrie	24	35	63	65	13	-	-	-
- Textilindustrie	19	57	81	40	-	3	-	-
- Elektroindustrie	96	97	-	3	-	-	4	-
- Industrie gesamt	67	67	30	32	2	1	2	-
Produktionskapazität in drei Monaten								
- Maschinen- und Metallindustrie	28	25	70	75	2	-	-	-
- Nahrungs- und Genussmittelindustrie	14	41	81	59	5	-	-	-
- Textilindustrie	9	17	68	83	23	-	-	-
- Elektroindustrie	50	51	50	49	-	-	-	-
- Industrie gesamt	26	27	69	70	5	3	-	-

¹⁾ Ergebnisse der Konjunkturumfrage der Wirtschaftskammer Vorarlberg und Industriellenvereinigung Vorarlberg, Gewichtung nach Beschäftigten

Exporte (Millionen Euro)

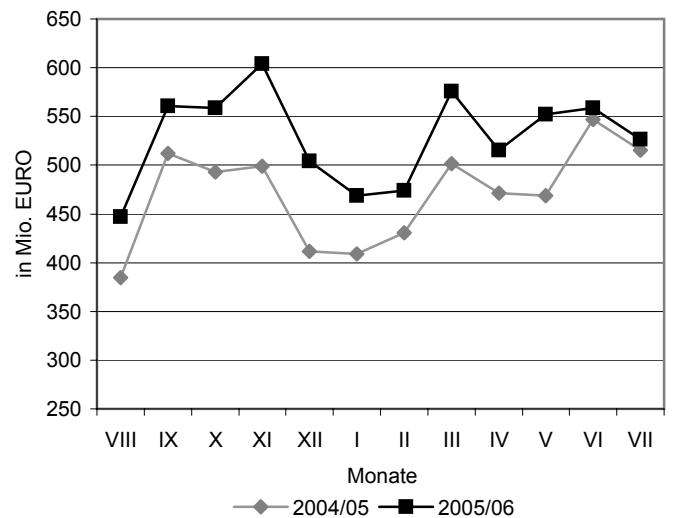
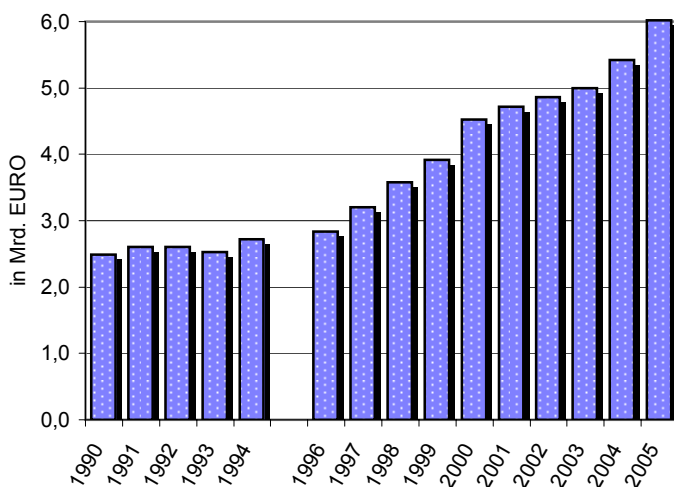
Warengruppen, Wirtschaftsböcke, Bestimmungsländer		2000	2001	2002	2003	2004	2005	Jänner - Juli		
								2005	2006 *	+/- %
Waren- gruppen	Nahrungs- u. Genussmittel	397,2	442,3	503,7	629,1	679,0	761,7	428,6	463,3	+8,1
	Textilien u. Bekleidung	977,8	939,0	900,0	837,2	768,5	708,6	405,7	406,6	+0,2
	Eisen-,Metallwaren	849,4	919,9	871,3	883,0	1.013,0	1.139,2	653,4	777,8	+19,0
	Kessel, Maschinen, Apparate	699,8	743,2	824,1	827,3	918,9	1.126,9	591,6	603,9	+2,1
	Elektr. Maschinen	320,4	321,8	344,7	375,1	407,9	469,2	257,8	287,5	+11,5
	Erdölprodukte, Strom	106,8	89,2	89,8	93,0	105,4	116,6	46,6	77,7	+66,7
	Übrige	1.176,2	1.257,3	1.326,9	1.370,4	1.529,4	1.695,6	959,8	1.053,5	+9,8
Wirt- schafts- böcke	EU (bisher) ¹⁾	2.647,9	2.655,3	2.811,8	2.933,9	3.140,5	3.497,6	2.003,4	2.207,2	+10,2
	EU (neu) ²⁾	248,4	269,9	268,0	274,3	276,4	352,0	172,3	206,5	+19,8
	EFTA	917,1	940,7	907,9	923,1	994,6	1.067,4	585,9	639,2	+9,1
	GUS	27,1	45,1	45,2	50,4	66,7	97,5	43,0	48,1	+11,9
	Andere europäische Staaten	78,9	90,7	101,3	112,3	158,3	204,7	107,9	100,1	-7,2
	USA und Kanada	228,8	272,6	275,1	263,0	285,3	286,8	164,5	173,2	+5,3
	Andere amerikanische Staaten	31,4	40,1	40,0	21,3	27,5	37,6	18,2	28,6	+57,1
	Asien	229,7	241,9	249,8	275,3	315,1	329,0	169,8	184,8	+8,8
	Afrika	86,9	119,5	105,4	107,3	107,0	94,3	49,8	51,2	+2,8
	Australien	31,6	37,0	56,0	54,2	50,6	50,7	28,7	31,4	+9,4
Bestim- mungs- länder	Deutschland	1.483,3	1.436,4	1.469,2	1.539,0	1.642,0	1.786,7	1.017,5	1.126,3	+10,7
	Schweiz	737,8	756,0	728,4	736,1	738,9	803,9	442,0	462,9	+4,7
	Liechtenstein	152,7	156,2	149,8	155,3	224,2	220,7	122,2	156,0	+27,7
	Frankreich	206,6	217,9	209,3	206,8	232,8	242,1	145,2	156,3	+7,6
	Großbritannien	246,5	258,1	291,0	288,3	253,7	290,9	164,3	157,0	-4,4
	Belgien, Luxemburg	56,4	64,3	69,4	64,0	85,7	86,5	51,3	52,5	+2,3
	Niederlande	68,9	75,2	89,2	69,2	69,0	88,0	44,8	59,1	+31,9
	Schweden	71,9	69,9	77,1	90,0	80,3	87,9	48,0	58,0	+20,8
	Tschechien	73,6	85,2	81,8	85,7	74,3	74,1	36,7	41,0	+11,7
	Ungarn	73,0	73,8	60,5	55,6	58,2	99,1	42,5	45,8	+7,8
	USA	191,9	229,6	232,0	216,2	235,8	243,5	136,3	142,1	+4,3
	Übrige	1.165,0	1.290,1	1.402,7	1.508,9	1.727,2	1.994,4	1.092,7	1.213,3	+11,0
	Insgesamt	Mio. Euro	4.527,6	4.712,7	4.860,5	5.015,1	5.422,1	6.017,8	3.343,5	3.670,3

¹⁾ Ermittelt für 15 EU-Staaten

²⁾ Ermittelt für 10 EU-Staaten

* Vorläufige Ergebnisse

Entwicklung der Exporte



Anmerkung: Für 1995 stehen keine Exportergebnisse zur Verfügung.

Ertragsanteile an gemeinschaftlichen Bundesabgaben ¹⁾

(1.000 Euro)

Land/Gemeinden	2002	2003	2004	2005	Jänner - Dezember ²⁾			J ä n n e r		
					2005	2006	+/- %	2006	2007	+/- %
Land: Brutto-Ertragsanteile lfd.	329.901,1	329.150,9	329.677,1	337.488,5	337.488,5	351.938,8	+ 4,3	36.710,1	37.737,7	+ 2,8
Gemeinden: Brutto-Ertragsanteile lfd.	288.317,1	285.655,9	289.940,8	297.456,7	297.456,7	305.167,8	+ 2,6	31.400,7	31.689,0	+ 0,9

¹⁾ Ohne Spielbankabgabe

²⁾ Inkl. Zwischenabrechnung Vorjahr

Zinssätze auf dem Geld- und Kreditmarkt

(in % p.a.)

Zinssätze	2004	2005	2005/06				2006		
			4. Qu.	1. Qu.	2. Qu.	3. Qu.	August	September	Oktober
Basiszinssatz	1,5	1,5	1,5	1,5	1,8	2,0	2,0	2,0	2,4
Taggeldsatz	2,1	2,1	2,1	2,4	2,6	2,9	3,0	3,0	3,3
Dreimonatszinssatz:									
- Euro-Raum	2,1	2,2	2,3	2,6	2,9	3,2	3,2	3,3	3,5
- USA	1,6	3,5	4,3	4,7	5,2	5,4	5,4	5,3	5,3
- Japan	0,0	0,0	0,0	0,0	0,1	0,4	0,4	0,4	0,4
- Schweiz	0,5	0,8	1,0	1,1	1,4	1,7	1,7	1,8	1,9
Sekundärmarktrendite (Benchmark)	4,2	3,4	3,4	3,5	4,0	3,9	3,9	3,8	3,8
Sekundärmarktrendite insgesamt	3,4	3,0	3,1	3,3	3,8	3,8	3,8	3,7	3,8
<i>Sollzinssätze d. inl. Kreditinstitute</i>									
An private Haushalte									
Für Konsum: 1 bis 5 Jahre	4,4	4,2	4,2	4,5	4,7	5,1	5,1	5,3	.
Für Wohnbau: Über 10 Jahre	4,8	5,1	4,9	4,7	4,6	5,0	5,1	5,6	.
An nichtfinanzielle Unternehmen									
Bis 1 Mio.€: Bis 1 Jahr	3,7	3,5	3,5	3,7	3,9	4,2	4,3	4,3	.
Über 1 Mio.€: Bis 1 Jahr	2,9	2,9	3,0	3,3	3,4	3,7	3,6	3,8	.
An priv. Haush.u.nichtfinanz.Unternehmen									
In Yen	1,1	1,1	1,1	1,2	1,1	1,4	1,4	1,5	.
In Schweizer Franken	1,6	1,9	2,0	2,2	2,5	2,7	2,8	2,8	.
<i>Habenzinssätze der inl. Kreditinstitute</i>									
Einlagen von privaten Haushalten									
Bis 1 Jahr	1,9	2,0	2,0	2,3	2,6	2,9	2,9	3,0	.
Über 2 Jahre	2,8	2,7	2,6	2,9	3,1	3,4	3,4	3,4	.
Spareinlagen von privaten Haushalten									
Bis 1 Jahr	2,0	2,0	2,1	2,3	2,6	2,9	2,9	2,9	.
Über 2 Jahre	2,8	2,7	2,6	2,9	3,1	3,4	3,4	3,4	.

Wechselkurse

(Fremdwährung in Euro)

Währung	2003	2004	2005	2005/06				2006		
				4. Qu.	1. Qu.	2. Qu.	3. Qu.	September	Oktober	November
Dollar	1,13	1,24	1,24	1,19	1,20	1,26	1,27	1,27	1,26	1,29
Yen	130,96	134,40	136,87	139,41	140,52	143,80	148,07	148,99	149,65	151,11
Schweizer Franken	1,52	1,54	1,55	1,55	1,56	1,56	1,58	1,58	1,59	1,59
Pfund Sterling	0,69	0,68	0,68	0,68	0,69	0,69	0,68	0,68	0,67	0,67

Neuzulassung von Kraftfahrzeugen

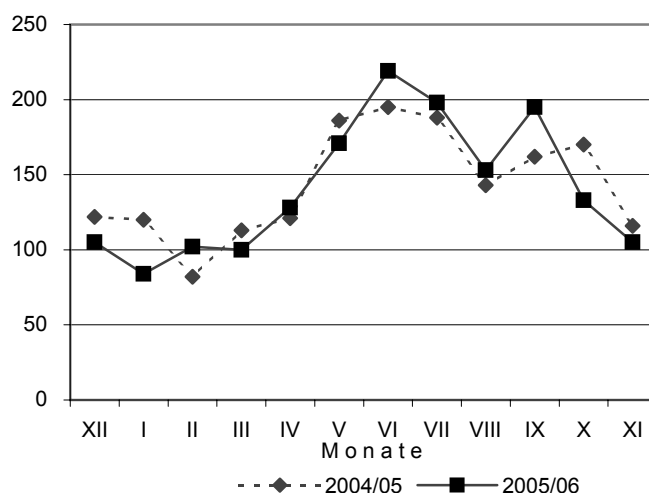
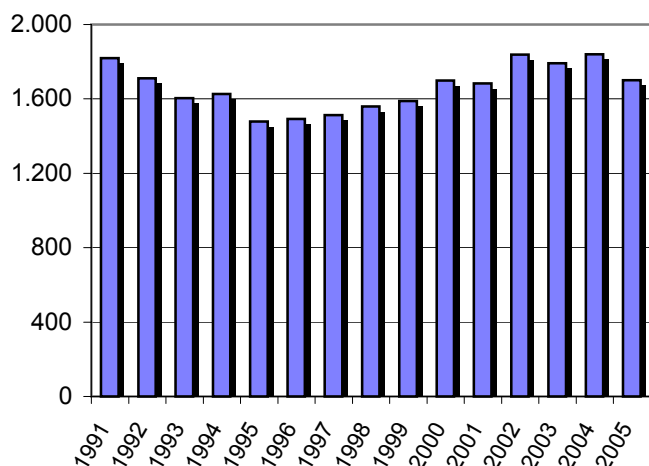
Kraftfahrzeuge	2002	2003	2004	2005	Jänner - November			November		
					2005	2006	+/- %	2005	2006	+/- %
PKW, Kombi	11.768	12.025	11.860	11.662	10.941	10.616	-3,0	834	924	+10,8
LKW, Omnibusse	1.290	1.416	1.625	1.399	1.281	1.380	+7,7	104	125	+20,2
Zugmaschinen	158	181	218	183	172	212	+23,3	10	13	+30,0
Motorräder, Leichtmotorräder	749	670	652	690	690	653	-5,4	12	5	-58,3
Mopeds	905	972	1.183	2.065	2.039	1.852	-9,2	58	50	-13,8
Drei-u.vierrädrige Kfz.	74	132	192	202	197	213	+8,1	10	15	+50,0

Straßenverkehrsunfälle

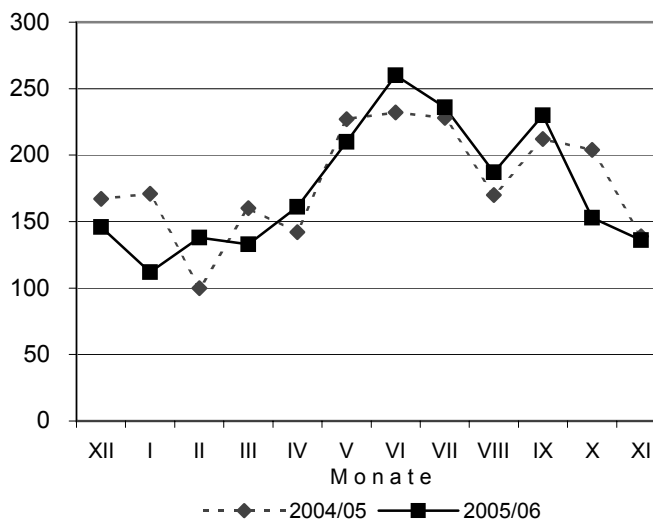
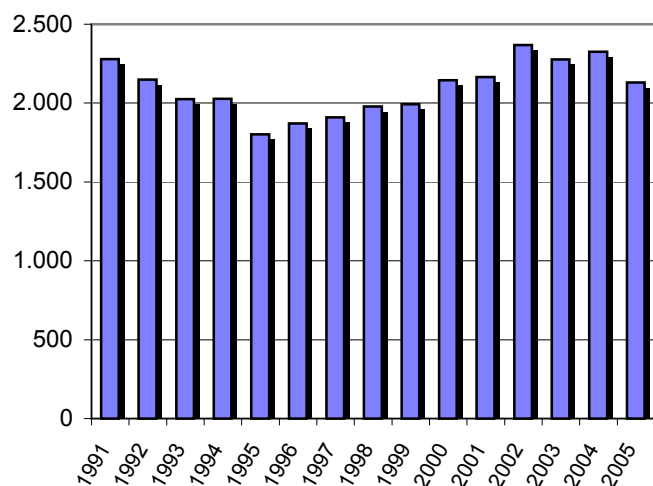
Unfälle, Verunglückte	2002	2003	2004	2005	Jänner - November			November		
					2005	2006 ¹⁾	+/- %	2005	2006 ¹⁾	+/- %
Unfälle mit Personenschaden	1.838	1.792	1.840	1.701	1.596	1.588	-0,5	116	105	-9,5
davon - Ortsgebiet	1.444	1.408	1.452	1.358	1.275	1.285	+0,8	95	89	-6,3
- Freiland	394	384	388	343	321	303	-5,6	21	16	-23,8
Verletzte	2.336	2.259	2.294	2.106	1.960	1.932	-1,4	137	134	-2,2
Tote	33	17	31	25	25	24	-4,0	2	2	-

¹⁾ Vorläufige Ergebnisse

Entwicklung der Straßenverkehrsunfälle mit Personenschaden



Entwicklung der Verunglückten (Verletzte, Tote) im Straßenverkehr

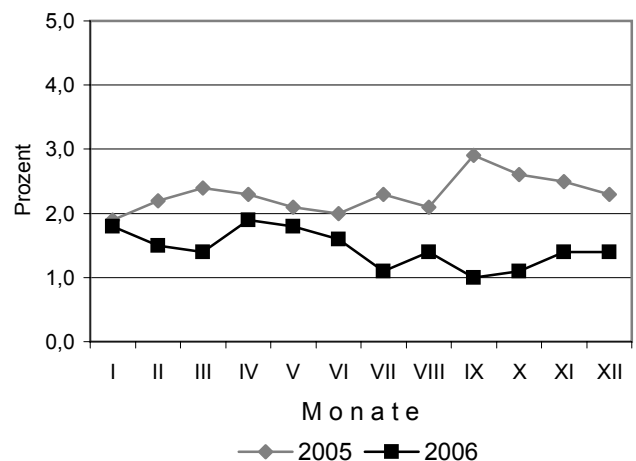
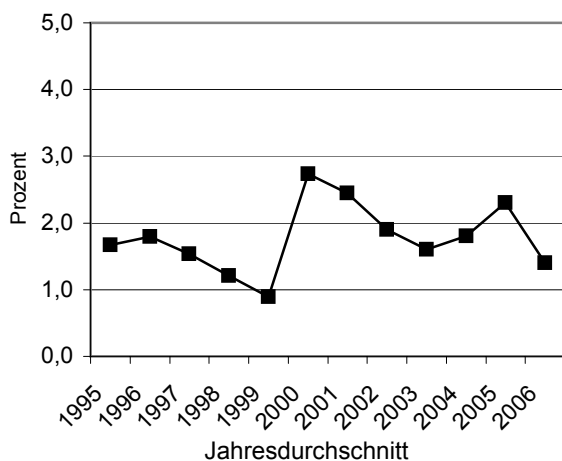


Lebenshaltungskostenindex

herausgegeben vom Amt der Vorarlberger Landesregierung
ab Jänner 2006 verkettet mit dem VPI

Jahr	Jan.	Feb.	März	April	Mai	Juni	Juli	Aug.	Sept.	Okt.	Nov.	Dez.	Durchschnitt
Jahresdurchschnitt 1986=100													
1987	100,4	100,6	100,8	100,8	100,7	101,3	101,5	102,1	102,0	102,4	101,8	101,7	101,3
1988	102,4	102,5	102,8	102,6	102,5	103,1	103,8	104,3	104,1	104,6	104,2	104,1	103,4
1989	104,9	105,3	105,6	105,9	106,0	106,2	107,1	107,4	107,3	107,8	107,4	107,4	106,5
1990	108,5	109,0	109,0	109,2	109,4	109,5	110,4	111,0	111,8	112,4	111,8	111,6	110,3
1991	112,3	113,1	113,2	113,3	113,4	114,1	115,2	116,1	115,6	116,0	115,9	115,3	114,5
1992	117,1	117,9	118,1	117,9	118,3	118,6	119,2	119,6	119,6	120,0	119,6	119,4	118,8
1993	120,9	121,3	121,9	121,6	122,0	122,2	123,2	123,3	123,2	123,8	123,4	123,3	122,5
1994	124,4	125,2	125,5	125,1	125,6	125,8	126,8	127,1	126,9	127,2	126,7	126,4	126,1
1995	127,2	127,4	127,8	127,6	128,0	128,1	128,9	129,0	128,5	128,9	128,5	128,5	128,2
1996	129,6	129,9	130,3	129,7	129,5	130,1	130,8	131,3	130,7	131,4	131,2	131,3	130,5
1997	131,8	132,2	132,2	132,2	132,2	132,3	132,5	132,8	132,6	132,8	132,6	133,4	132,5
1998	133,9	134,2	134,3	134,2	134,0	133,9	134,3	134,0	134,2	134,2	134,0	134,4	134,1
1999	134,8	134,9	134,8	134,9	134,9	134,9	135,2	135,3	134,9	135,7	135,9	137,2	135,3
2000	137,2	137,5	137,8	137,8	137,9	139,2	139,5	139,4	140,0	140,2	140,5	141,5	139,0
2001	140,8	141,5	141,5	142,1	142,6	142,9	143,3	142,9	142,8	142,8	142,2	142,9	142,4
2002	144,0	144,1	144,3	145,0	145,3	145,4	145,8	145,8	145,4	145,5	145,1	145,5	145,1
2003	146,5	147,1	147,3	147,1	146,8	147,2	147,8	148,0	147,6	147,5	147,3	148,0	147,4
2004	148,6	149,0	149,3	149,4	150,0	150,7	150,8	151,1	150,3	150,4	150,3	151,0	150,1
2005	151,4	152,3	152,9	152,9	153,2	153,7	154,3	154,3	154,6	154,3	154,0	154,4	153,5
2006	154,1	154,6	155,0	155,8	156,0	156,1	156,0	156,4	156,1	156,0	156,1	156,6	155,7
Jahresdurchschnitt 1996=100													
1997	101,0	101,3	101,3	101,3	101,3	101,4	101,5	101,8	101,6	101,8	101,6	102,2	101,5
1998	102,6	102,8	102,9	102,8	102,7	102,6	102,9	102,7	102,8	102,8	102,7	103,0	102,8
1999	103,3	103,4	103,3	103,4	103,4	103,4	103,6	103,7	103,4	104,0	104,1	105,1	103,7
2000	105,1	105,4	105,6	105,6	105,7	106,7	106,9	106,8	107,3	107,4	107,7	108,4	106,6
2001	108,0	108,5	108,5	108,9	109,4	109,6	109,9	109,6	109,5	109,5	109,1	109,6	109,2
2002	110,4	110,5	110,7	111,2	111,4	111,5	111,8	111,8	111,5	111,6	111,3	111,6	111,3
2003	112,4	112,8	113,0	112,8	112,6	112,9	113,3	113,5	113,2	113,1	113,0	113,5	113,0
2004	114,0	114,3	114,5	114,6	115,0	115,6	115,7	115,9	115,2	115,3	115,2	115,8	115,1
2005	116,1	116,8	117,3	117,3	117,5	117,9	118,3	118,3	118,5	118,3	118,1	118,4	117,7
2006	118,2	118,5	118,9	119,5	119,6	119,7	119,6	119,9	119,7	119,6	119,7	120,1	119,4
Jahresdurchschnitt 2000=100													
2001	101,3	101,8	101,8	102,2	102,6	102,8	103,1	102,8	102,7	102,7	102,3	102,8	102,4
2002	103,6	103,7	103,8	104,3	104,5	104,6	104,9	104,9	104,6	104,7	104,4	104,7	104,4
2003	105,4	105,8	106,0	105,8	105,6	105,9	106,3	106,5	106,2	106,1	106,0	106,5	106,0
2004	106,9	107,2	107,4	107,5	107,9	108,4	108,5	108,7	108,1	108,2	108,1	108,6	108,0
2005	108,9	109,6	110,0	110,0	110,2	110,6	111,0	111,0	111,2	111,0	110,8	111,1	110,5
2006	110,9	111,3	111,6	112,2	112,3	112,4	112,3	112,6	112,4	112,3	112,4	112,7	112,1

Inflationsrate



Verbraucherpreisindex

herausgegeben von Statistik Austria

Jahr	Jan.	Feb.	März	April	Mai	Juni	Juli	Aug.	Sept.	Okt.	Nov.	Dez.	Durchschnitt
Jahresdurchschnitt 1986=100													
1987	100,3	100,2	100,4	100,6	100,9	101,8	102,3	102,8	102,2	102,0	101,7	101,8	101,4
1988	102,2	102,4	102,7	102,8	102,6	103,2	104,4	104,7	104,1	103,8	103,7	103,7	103,4
1989	104,4	104,9	105,0	105,3	105,5	105,8	107,1	107,5	106,7	106,7	106,5	106,7	106,0
1990	107,4	108,2	108,3	108,6	108,7	108,9	110,3	110,9	110,7	110,8	110,4	110,4	109,5
1991	111,0	111,8	112,1	112,2	112,3	113,0	114,3	115,0	114,2	113,8	114,0	113,8	113,1
1992	115,3	116,4	116,7	116,7	117,1	117,5	118,9	119,4	118,6	118,4	118,5	118,6	117,7
1993	120,0	120,7	121,2	121,2	121,4	121,7	123,1	123,5	122,6	122,5	122,6	122,8	121,9
1994	123,7	124,5	124,9	124,8	125,0	125,2	126,6	127,4	126,4	126,1	126,0	126,0	125,6
1995	126,9	127,5	127,9	128,0	128,0	128,5	129,4	130,1	128,9	128,5	128,4	128,3	128,4
1996	129,0	129,6	130,2	130,1	129,9	130,6	131,8	132,5	131,5	131,2	131,3	131,3	130,8
1997	131,7	132,2	132,4	132,4	132,5	132,5	132,5	132,5	132,5	132,9	132,9	133,2	132,5
1998	133,3	133,5	133,7	133,9	133,8	133,7	133,7	133,7	133,7	133,8	133,9	134,1	133,7
1999	133,9	134,2	134,2	134,2	134,5	134,2	134,2	134,3	134,3	134,9	135,0	135,9	134,5
2000	135,5	136,4	136,8	136,7	136,8	137,9	138,0	138,0	138,4	138,6	139,2	139,4	137,6
2001	139,7	140,1	140,4	141,0	141,3	141,6	141,7	141,5	141,9	142,0	141,9	142,1	141,3
2002	142,6	142,7	143,0	143,5	143,9	144,1	143,9	144,2	144,2	144,5	144,3	144,8	143,8
2003	145,0	145,2	145,6	145,4	145,4	145,7	145,6	146,0	146,3	146,0	146,3	146,5	145,8
2004	146,7	147,2	147,8	147,8	148,5	149,0	148,7	149,3	149,3	149,8	150,1	150,8	148,8
2005	150,9	151,4	152,0	151,6	151,9	152,5	152,0	152,3	152,9	152,9	152,6	153,1	152,2
2006	152,8	153,3	153,7	154,5	154,6	154,8	154,6	155,1	154,8	154,6	154,8	155,2	154,4
Jahresdurchschnitt 1996=100													
1997	100,7	101,1	101,2	101,2	101,3	101,3	101,3	101,3	101,3	101,6	101,6	101,8	101,3
1998	101,9	102,1	102,2	102,4	102,3	102,2	102,2	102,2	102,2	102,3	102,4	102,5	102,2
1999	102,4	102,6	102,6	102,6	102,8	102,6	102,6	102,7	102,7	103,1	103,2	103,9	102,8
2000	103,6	104,3	104,6	104,5	104,6	105,4	105,5	105,5	105,8	106,0	106,4	106,6	105,2
2001	106,8	107,1	107,3	107,8	108,0	108,3	108,4	108,1	108,5	108,6	108,5	108,7	108,0
2002	109,0	109,1	109,3	109,7	110,0	110,1	110,0	110,2	110,2	110,5	110,4	110,7	109,9
2003	110,9	111,0	111,3	111,2	111,2	111,4	111,3	111,6	111,8	111,6	111,8	112,0	111,4
2004	112,1	112,6	113,0	113,0	113,5	113,9	113,7	114,1	114,1	114,6	114,8	115,3	113,7
2005	115,4	115,7	116,2	115,9	116,1	116,6	116,2	116,5	116,9	116,9	116,7	117,1	116,4
2006	116,9	117,2	117,6	118,1	118,3	118,4	118,3	118,6	118,4	118,3	118,4	118,7	118,1
Jahresdurchschnitt 2000=100													
2001	101,5	101,8	102,0	102,5	102,7	102,9	103,0	102,8	103,1	103,2	103,1	103,3	102,7
2002	103,6	103,7	103,9	104,3	104,6	104,7	104,6	104,8	104,8	105,0	104,9	105,2	104,5
2003	105,4	105,5	105,8	105,7	105,7	105,9	105,8	106,1	106,3	106,1	106,3	106,5	105,9
2004	106,6	107,0	107,4	107,4	107,9	108,3	108,1	108,5	108,5	108,9	109,1	109,6	108,1
2005	109,7	110,0	110,5	110,2	110,4	110,8	110,5	110,7	111,1	111,1	110,9	111,3	110,6
2006	111,0	111,4	111,7	112,3	112,4	112,5	112,4	112,7	112,5	112,4	112,5	112,8	112,2
Jahresdurchschnitt 2005=100													
2006	100,4	100,7	101,0	101,5	101,6	101,7	101,6	101,9	101,7	101,6	101,7	102,0	101,5

Inflationsrate

