



2011

Neues von der Statistik Mai/Juni 2011

NEUES von der STATISTIK

Mai/Juni 2011

Amt der Vorarlberger Landesregierung
Landesstelle für Statistik



Herausgeber und Hersteller

Amt der Vorarlberger Landesregierung
Landesstelle für Statistik
Römerstraße 15
A-6901 Bregenz
Internet: www.vorarlberg.at
E-Mail: statistik@vorarlberg.at
Telefon: +43(0)5574/511-20155 bzw. 20157
Telefax: +43(0)5574/511-920197

Redaktion

DI Egon Rucker

Inhalt

Doris Krammer
Telefon: +43(0)5574/511-20155
E-Mail: doris.krammer@vorarlberg.at

Bregenz, Juli 2011

Inhaltsverzeichnis

	Seite
Bevölkerung	1
Natürliche Bevölkerungsbewegung	2
Arbeitsmarkt	3
Produzierender Bereich	5
Tourismus	6
Bauwirtschaft	7
Industriekonjunktur	7
Exporte	8
Ertragsanteile an gemeinschaftlichen Bundesabgaben	9
Zinssätze auf dem Geld- und Kreditmarkt	9
Wechselkurse	9
Neuzulassung von Kraftfahrzeugen	10
Straßenverkehrsunfälle	10
Lebenshaltungskostenindex	11
Verbraucherpreisindex	13
Gemeindefinanzzstatistik 2009 Neu	15
Vorarlberger Brandgeschehen 2010 Neu	18

Anhang: „Statistik kurz gefasst“

• Österreich-Daten

Volkswirtschaftliche Gesamtrechnung	20
Zahlungsbilanz	20
Öffentliche Finanzen	20
Preise (Indizes)	21
Einkommen, Löhne	21
Produzierender Bereich	21
Tourismus	22
Verkehr	22
Außenhandel	22
Beschäftigung und Arbeitsmarkt	23

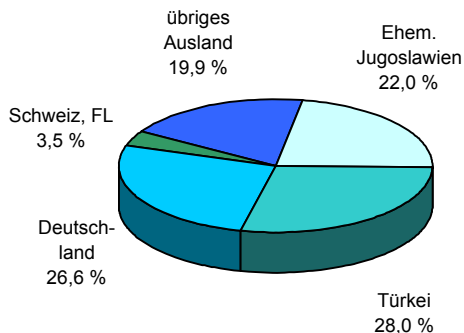
• Internationale Wirtschaftskennzahlen

23

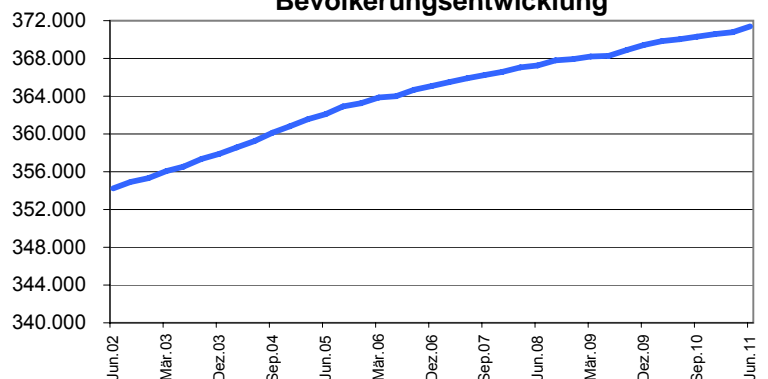
Wohnbevölkerung (Bevölkerung mit Hauptwohnsitz)

Gebietseinheit		Volks- zählung 2001	Verwaltungszählung								
			Stichtag 31. Dezember					Stichtag		Veränderung	
			2006	2007	2008	2009	2010	36.06.2010	30.06.2011	Absolut	In %
Bezirke	Bludenz	60.471	62.161	62.008	61.933	61.877	61.428	61.634	61.383	-251	-0,4
	Bregenz	121.123	125.044	125.539	125.687	126.250	127.014	126.649	127.324	+675	+0,5
	Dornbirn	75.901	79.733	80.292	80.873	81.557	82.017	81.802	82.281	+479	+0,6
	Feldkirch	93.600	98.117	98.717	99.466	99.740	100.093	99.980	100.396	+416	+0,4
Regionen	Arlberg/Klostertal	4.757	5.121	5.110	5.131	5.066	4.795	4.815	4.696	-119	-2,5
	Bregenzerwald	29.342	30.021	29.967	30.067	30.058	30.090	30.041	30.123	+82	+0,3
	Brandnertal	1.253	1.226	1.183	1.184	1.200	1.187	1.205	1.203	-2	-0,2
	Großes Walsertal	3.446	3.394	3.366	3.345	3.321	3.338	3.341	3.318	-23	-0,7
	Kleinwalsertal	4.717	5.014	4.963	4.964	5.056	5.063	5.034	4.928	-106	-2,1
	Leiblachtal	13.587	13.967	13.918	13.882	13.928	13.955	13.957	13.957	-	+0,0
	Montafon	16.412	16.493	16.414	16.286	16.161	16.111	16.131	16.066	-65	-0,4
	Walgau	46.822	48.563	48.607	48.677	48.815	48.643	48.840	48.749	-91	-0,2
	Rheintal	230.759	241.256	243.028	244.423	245.819	247.370	246.701	248.344	+1.643	+0,7
Städte	Bludenz	13.701	13.934	13.919	13.844	13.849	13.746	13.825	13.805	-20	-0,1
	Bregenz	26.752	27.154	27.331	27.319	27.488	27.824	27.726	27.950	+224	+0,8
	Dornbirn	42.301	44.256	44.598	44.878	45.286	45.649	45.520	45.797	+277	+0,6
	Feldkirch	28.607	30.112	30.384	30.703	30.681	31.045	30.869	31.093	+224	+0,7
	Hohenems	13.891	14.854	15.003	15.077	15.172	15.167	15.176	15.239	+63	+0,4
	Marktgemeinden	Bezau	1.878	1.977	1.956	1.986	1.978	1.979	1.972	1.981	+9
Frastanz		6.214	6.288	6.254	6.261	6.207	6.148	6.187	6.200	+13	+0,2
Götzis		10.097	10.553	10.659	10.658	10.658	10.634	10.653	10.703	+50	+0,5
Hard		11.471	12.052	12.300	12.383	12.495	12.558	12.503	12.598	+95	+0,8
Hörbranz		6.153	6.330	6.315	6.351	6.354	6.294	6.336	6.300	-36	-0,6
Lauterach		8.678	9.139	9.210	9.210	9.290	9.456	9.339	9.520	+181	+1,9
Lustenau		19.709	20.623	20.691	20.918	21.099	21.201	21.106	21.245	+139	+0,7
Nenzing		5.652	5.990	5.967	6.018	6.072	5.998	6.030	5.995	-35	-0,6
Rankweil		11.171	11.635	11.628	11.565	11.592	11.573	11.617	11.635	+18	+0,2
Schruns		3.715	3.763	3.745	3.699	3.688	3.711	3.690	3.692	+2	+0,1
Wolfurt		7.849	8.084	8.140	8.135	8.106	8.096	8.111	8.220	+109	+1,3
Übrige Gemeinden	133.256	138.311	138.456	138.954	139.409	139.473	139.405	139.411	+6	+0,0	
Staatsbürger- schaft	Österreicher	304.395	319.341	320.312	320.934	321.405	321.890	321.938	322.109	+171	+0,1
	Ausländer	46.700	45.714	46.244	47.025	48.019	48.662	48.127	49.275	+1.148	+2,4
	davon										
	Deutschland	5.880	9.486	10.287	11.276	12.145	12.832	12.395	13.083	+688	+5,6
	Schweiz	1.197	1.433	1.452	1.474	1.460	1.481	1.463	1.491	+28	+1,9
	Liechtenstein	232	235	238	238	247	253	253	252	-1	-0,4
	Ehem. Jug.	15.710	12.754	12.080	11.614	11.316	10.929	11.061	10.850	-211	-1,9
	davon										
	<i>Bosnien/Herzeg.</i>	5.662	4.100	3.897	3.783	3.688	3.571	3.598	3.498	-100	-2,8
	<i>Kroatien</i>	2.677	2.152	2.067	1.995	1.944	1.852	1.873	1.827	-46	-2,5
	<i>Serbien u. Monten. (hist.)</i>	6.462	5.234	4.424	3.678	2.541	1.461	2.000	964	-1.036	-51,8
	<i>Serbien</i>	.	141	623	1.127	1.879	2.145	2.046	2.342	+296	+14,5
	<i>Slowenien</i>	715	570	558	549	516	502	507	502	-5	-1,0
Türkei	18.838	14.222	14.071	13.903	13.897	13.777	13.841	13.782	-59	-0,4	
Italien	721	948	973	1.007	1.022	1.011	1.014	1.058	+44	+4,3	
Bevölkerung insgesamt	351.095	365.055	366.556	367.959	369.424	370.552	370.065	371.384	+1.319	+0,4	

Ausländer am 30.06.2011



Bevölkerungsentwicklung



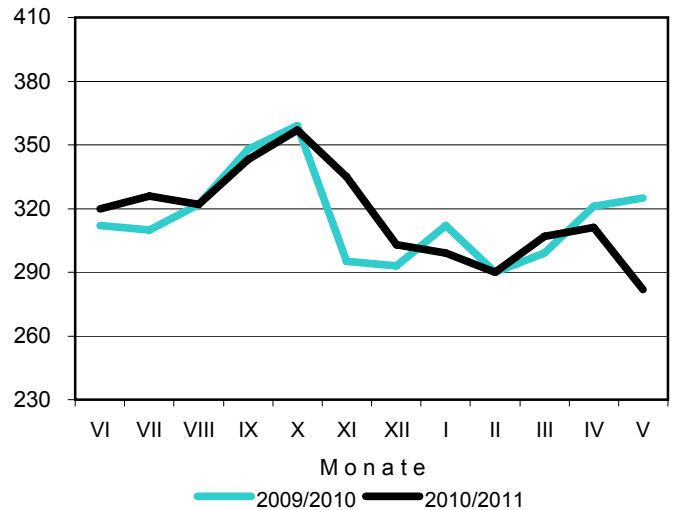
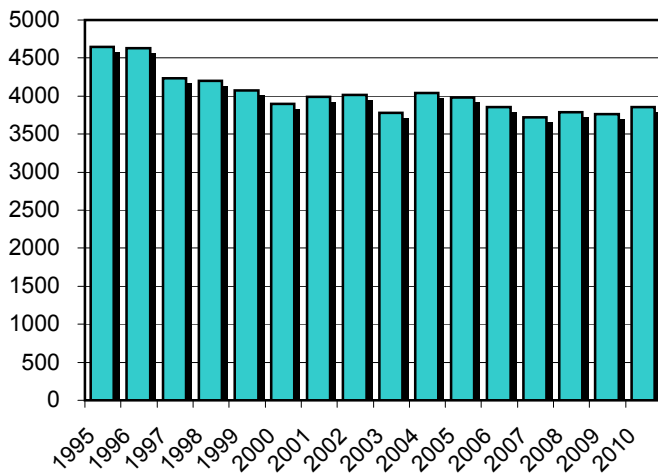
Natürliche Bevölkerungsbewegung

Geborene, Gestorbene Eheschließungen	2007	2008	2009	2010	Jänner - Mai			M a i		
					2010	2011 ¹⁾	+/- %	2010	2011 ¹⁾	+/- %
Lebendgeborene	3.722	3.791	3.766	3.853	1.547	1.489	-3,7	325	282	-13,2
davon unehelich	1.180	1.267	1.256	1.349	541	526	-2,8	114	103	-9,6
Geburtenüberschuss	1.198	1.290	1.174	1.252	510	392	-23,1	110	62	-43,6
Totgeborene	13	14	6	15	6	3	-50,0	0	0	.
Gestorbene	2.524	2.501	2.592	2.601	1.037	1.097	+5,8	215	220	+2,3
davon im 1. Lebensjahr	12	15	13	10	6	9	+50,0	0	2	.
Eheschließungen	1.606	1.578	1.469	1.629	506	449	-11,3	220	191	-13,2

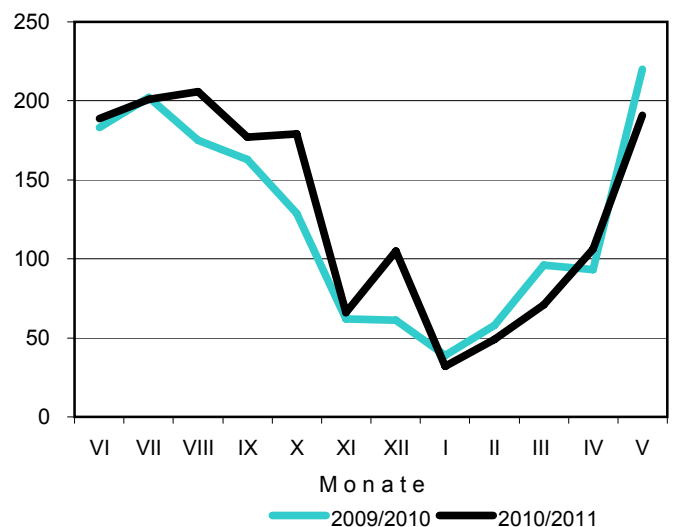
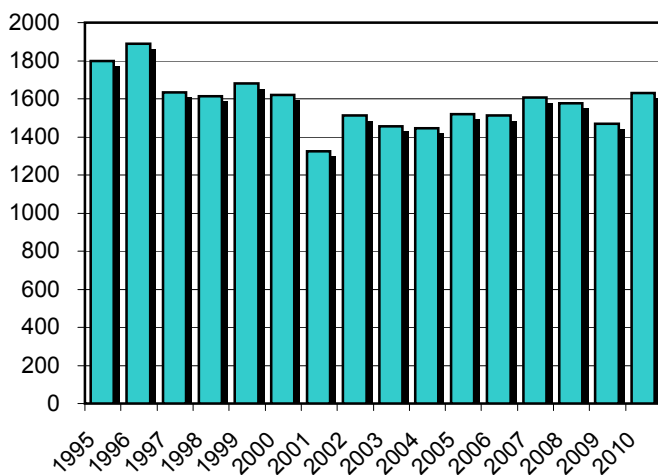
¹⁾ Vorläufige Ergebnisse, ohne im Ausland verstorbene Vorarlberger

Ab dem Jahr 2009 werden in den endgültigen Ergebnissen die im Ausland verstorbenen mit Hauptwohnsitz in Vorarlberg mitberücksichtigt.

Entwicklung der Lebendgeborenen



Entwicklung der Eheschließungen



Arbeitsmarktkennzahlen

Beschäftigung, Arbeitslosigkeit		Jahresdurchschnitt			Jänner - Mai (im Monatsdurchschnitt)			M a i		
		2008	2009	2010	2010	2011	+/- %	2010	2011	+/- %
Arbeitskräftepotential (Unselb.Beschäftigte ¹ + vorgem.Arbeitslose)		152.597	153.529	154.598	153.850	155.570	+1,1	152.036	153.428	+0,9
Unselbständig Beschäftigte	Gesamt	144.177	142.362	144.268	142.544	146.439	+2,7	141.056	144.472	+2,4
	- Männer	80.014	78.001	78.871	77.639	79.742	+2,7	77.479	79.166	+2,2
	- Frauen	64.163	64.361	65.397	64.905	66.696	+2,8	63.577	65.306	+2,7
	- Arbeiter	59.659	56.874	57.672	56.587	58.613	+3,6	55.186	56.663	+2,7
	- Angestellte	77.766	78.967	80.278	79.576	81.629	+2,6	79.517	81.622	+2,6
	- Beamte	6.752	6.521	6.318	6.381	6.197	-2,9	6.353	6.187	-2,6
	- Ausländer	28.483	27.391	28.264	27.841	29.579	+6,2	26.945	28.502	+5,8
	-- Deutsche	8.368	8.499	8.996	8.887	9.628	+8,3	8.314	8.993	+8,2
	-- Ehem. Jugoslawien	7.545	6.945	6.803	6.817	6.845	+0,4	6.545	6.538	-0,1
	-- Türkei	7.997	7.391	7.691	7.427	7.922	+6,7	7.629	8.080	+5,9
- Freie Dienstverträge	322	353	373	366	364	-0,6	383	367	-4,2	
Geringfügig Beschäftigte ²		15.652	16.209	16.358	16.383	16.635	+1,5	16.373	16.570	+1,2
Geringfügig freie Dienstverträge ²		1.114	1.121	1.068	1.095	1.041	-4,9	1.103	1.049	-4,9
Vorgemerkte Arbeitslose	Gesamt	8.421	11.166	10.332	11.306	9.132	-19,2	10.980	8.956	-18,4
	- Männer	4.227	6.006	5.439	6.276	4.869	-22,4	5.592	4.376	-21,7
	- Frauen	4.194	5.160	4.893	5.030	4.263	-15,2	5.388	4.580	-15,0
	- 15 bis unter 20 Jahre	410	475	404	424	344	-18,9	410	293	-28,5
	- 20 bis unter 25 Jahre	1.132	1.493	1.337	1.477	1.167	-21,0	1.424	1.224	-14,0
	- 25 bis unter 50 Jahre	5.168	6.960	6.442	7.071	5.603	-20,8	6.848	5.417	-20,9
	- 50 Jahre und älter	1.711	2.238	2.148	2.333	2.017	-13,5	2.298	2.022	-12,0
	- Österreicher	6.419	8.371	7.828	8.464	6.872	-18,8	8.301	6.701	-19,3
	- Ausländer	2.002	2.795	2.503	2.842	2.260	-20,5	2.679	2.255	-15,8
Arbeitslosen- quote	Vorarlberg	5,5%	7,3%	6,7%	7,3%	5,9%	.	7,2%	5,8%	.
	- Männer	5,0%	7,1%	6,5%	7,5%	5,8%	.	6,7%	5,2%	.
	- Frauen	6,1%	7,4%	7,0%	7,2%	6,0%	.	7,8%	6,6%	.
	- 15 bis unter 20 Jahre	3,8%	4,5%	3,8%	4,2%	3,3%	.	4,2%	3,1%	.
	- 20 bis unter 25 Jahre	6,7%	8,9%	8,0%	8,8%	7,0%	.	8,7%	7,5%	.
	- 25 bis unter 40 Jahre	5,3%	7,2%	6,8%	7,4%	5,9%	.	7,3%	5,9%	.
	- 40 bis unter 50 Jahre	5,0%	6,7%	6,1%	6,7%	5,3%	.	6,5%	5,1%	.
- 50 Jahre und älter	6,3%	7,9%	7,4%	8,1%	6,9%	.	8,0%	6,7%	.	
Österreich		5,8%	7,2%	6,9%	7,7%	7,2%	.	6,3%	6,1%	.
EU-Arbeits- losenquote ³	Vorarlberg o. Saisonber.	4,0%	4,9%	4,0%	4,3%	3,5%	.	4,3%	3,5%	.
	Österreich o. Saisonber.	3,8%	4,8%	4,4%	4,9%	4,6%	.	4,0%	3,8%	.
	Österreich m. Saisonber.	3,8%	4,8%	4,4%	4,5%	4,4%	.	4,5%	4,3%	.
	EU 27 m.Saisonber.	7,0%	8,9%	9,7%	9,7%	9,4%	.	9,7%	9,3%	.
	EU 25 m.Saisonber.	7,1%	9,1%	9,8%	9,8%	9,5%	.	9,8%	9,4%	.
	EU 15 m.Saisonber.	7,1%	9,0%	9,6%	9,6%	9,4%	.	9,7%	9,4%	.
Lehrstellen- suchende	Sofort verfügbare vorgem.									
	Lehrstellensuchende	271	335	289	280	222	-20,7	241	192	-20,3
	- Männer	133	179	151	149	115	-22,5	118	105	-11,0
	- Frauen	138	156	138	131	107	-18,8	123	87	-29,3
Stellen- angebot	Offene Stellen gesamt	1.695	1.144	1.546	1.324	1.704	+28,7	1.511	2.027	+34,1
	Offene Lehrstellen	137	177	162	149	146	-2,4	126	116	-7,9
Arbeitsmarkt- pol. Maßnahmen	Bildungsmaßnahmen u. Arbeitsstiftungen	1.653	1.980	2.400	2.678	2.556	-4,6	2.456	2.534	+3,2

¹ Lt. Hauptverband der Österreichischen Sozialversicherungsträger werden aufrechte Beschäftigungsverhältnisse gezählt (inkl. Karenzgeld-bezieher, Präsenz- und Zivildienstler). Pro Person sind mehrere Beschäftigungsverhältnisse möglich.

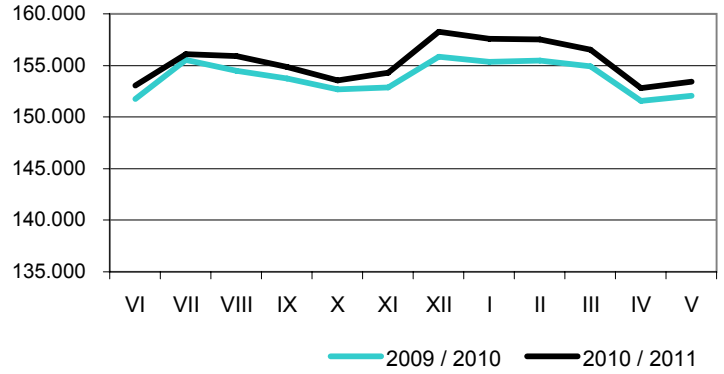
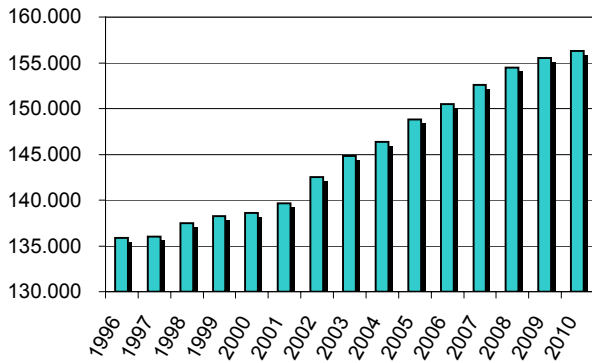
² Nicht zu dem Arbeitskräftepotential addiert

³ Ab 2010 vorläufige Werte

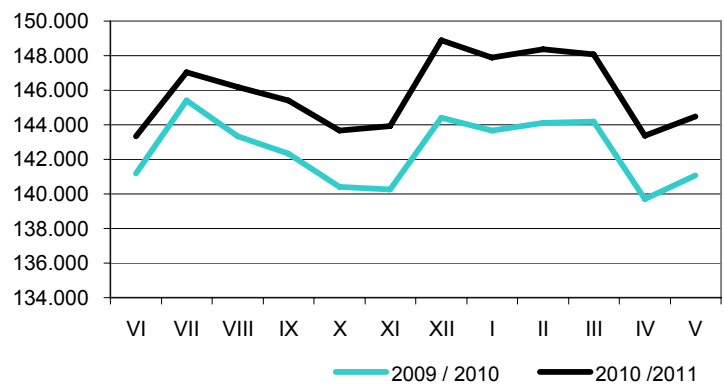
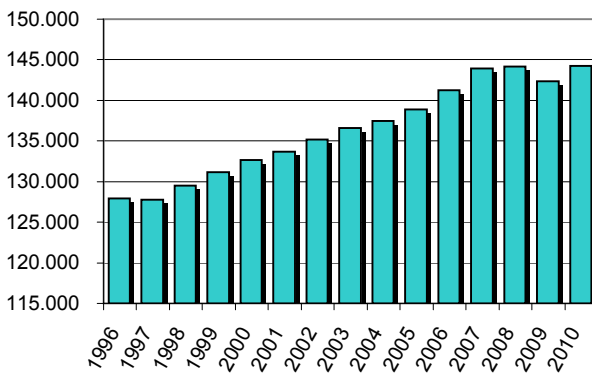
Die Beschäftigtendaten wurden vom Hauptverband rückwirkend bereinigt (2008 - 2010).

Rundungsdifferenzen werden nicht ausgeglichen.

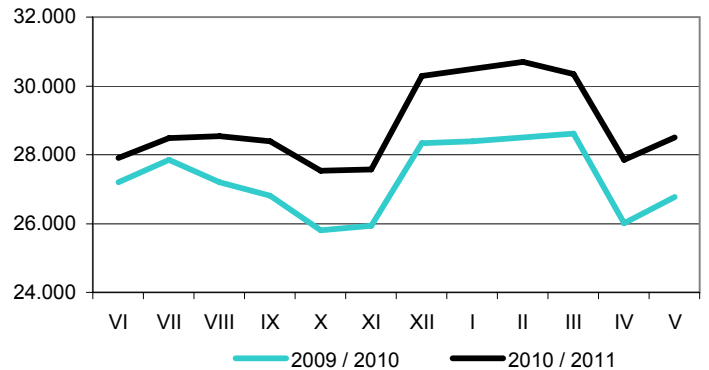
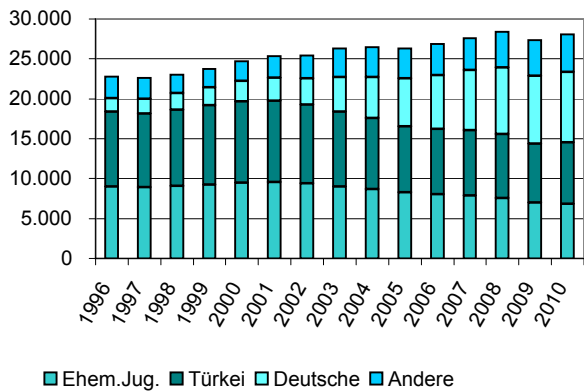
Entwicklung des Arbeitskräftepotentials



Entwicklung der unselbständig Beschäftigten

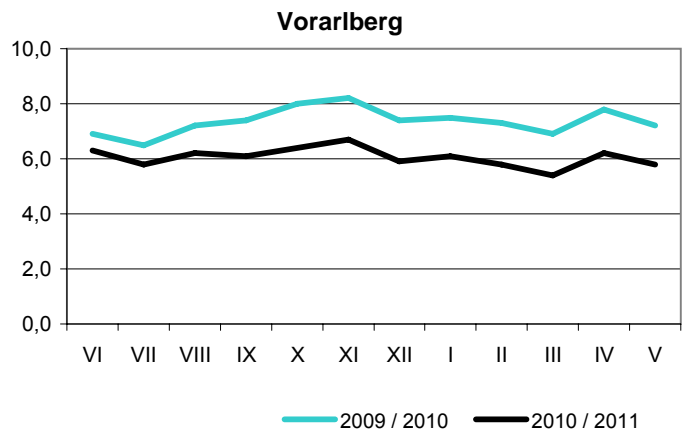
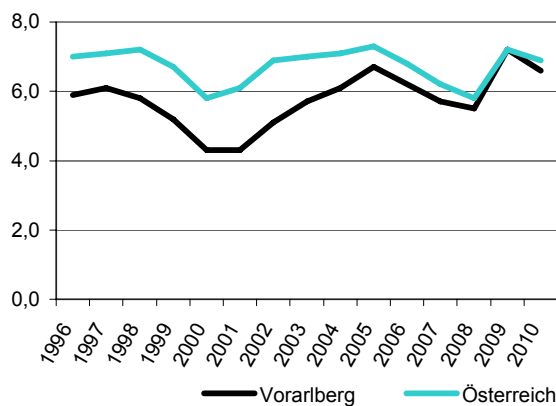


Entwicklung der unselbständig beschäftigten Ausländer



■ Ehem. Jug. ■ Türkei ■ Deutsche ■ Andere

Entwicklung der Arbeitslosenquote¹⁾



Nicht bereinigte Daten der Zeitreihen 1996 - 2010

¹⁾ Nationale Methode (AMS)

Produzierender Bereich

(Bergbau, Gewinnung von Steinen und Erden, Herstellung von Waren, Energieversorgung, Wasserversorgung; Abwasser- und Abfallentsorgung und Beseitigung von Umweltverschmutzungen)

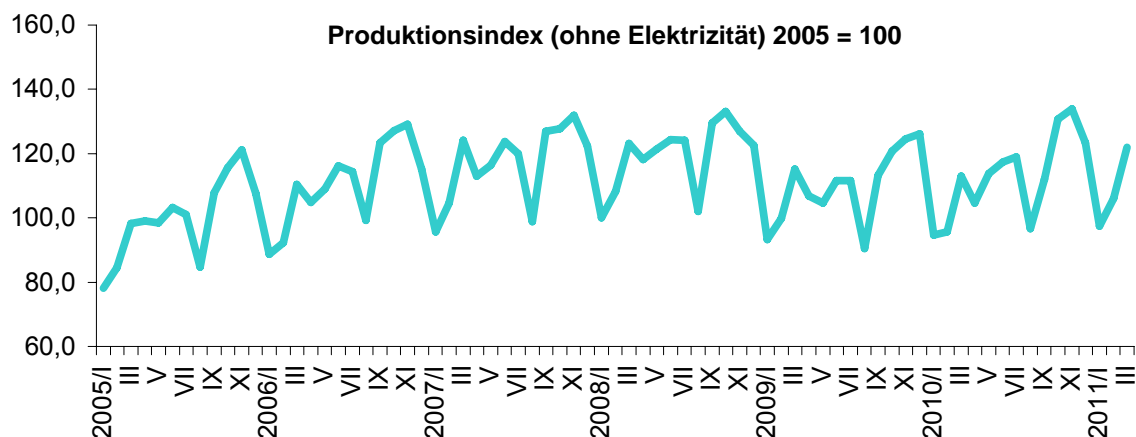
Produktionsbereiche	2008	2009	2010	Jänner - März			M ä r z		
				2010	2011	+/- %	2010 ¹⁾	2011 ¹⁾	+/- %
Wert d. techn. Gesamtprod. (Mio. Euro) ²⁾³⁾	8.169,1	7.227,2	7.629,8	1.718,1	2.005,2	+16,7	657,9	753,3	+14,5
Summe Auftragseingänge (Mio. Euro) ²⁾⁴⁾	5.681,3	4.409,2	5.432,5	1.281,1	1.427,6	+11,4	494,0	526,4	+6,5
Auftragsbestände, Monatsdurchschnitt bzw. Monatsende (Mio. Euro) ²⁾	2.395,8	1.882,8	1.702,5	1.532,1	1.647,9	+7,6	1.556,1	1.666,4	+7,1
Produktionsindex 2005=100¹⁾ - ÖNACE 2008									
- Gesamtindex	119,0	110,0	113,9	102,1	112,7	+10,4	113,5	125,8	+10,8
- Gesamtindex (ohne Elektrizität)	119,5	109,8	112,9	101,1	108,5	+7,3	113,0	122,0	+8,0
- Gesamtindex (ohne Bau)	121,7	111,2	115,5	106,4	111,6	+4,9	117,8	125,1	+6,2
Verwendungskategorien:									
- Investitionsgüter	153,7	140,2	133,8	118,9	128,4	+8,0	130,9	144,2	+10,2
- Langlebige Konsumgüter	94,8	97,4	93,2	83,4	81,1	-2,8	110,6	119,6	+8,1
- Kurzlebige Konsumgüter	102,9	93,9	95,1	89,8	95,5	+6,3	99,5	102,9	+3,4
Abschnitte:									
- Herstellung von Waren	121,7	111,0	114,4	106,1	115,7	+9,0	117,0	126,3	+7,9
- Energieversorgung	107,2	112,9	133,9	123,5	137,5	+11,3	124,0	138,6	+11,8
- Wasservers., Abwasser- u. Abfallents. u. Beseitigung v. Umweltverschmutzungen	132,3	126,8	198,4	150,5	.	.	187,6	.	.
- Bauwesen	108,9	103,2	100,3	74,9	75,4	+0,7	89,7	102,5	+14,3
Aggregierte Abteilungen:									
- Nahrung, Getränke, Tabak	99,9	92,1	91,4	85,9	89,5	+4,2	97,6	99,1	+1,5
- Textil u. Bekleidung	97,1	82,4	84,5	84,9	85,3	+0,5	93,1	88,7	-4,7
- Metallerzeugung	120,7	108,0	119,4	110,0	124,6	+13,3	117,8	130,9	+11,1
- Elektrische u. optische Erzeugung	130,1	119,9	131,8	120,8	146,0	+20,9	128,0	155,2	+21,3
Abteilungen:									
- Herstellung v. Holz-, Flecht-, Korb- u. Korkwaren (o. Möbel)	126,6	106,0	113,1	86,1	98,3	+14,2	114,5	128,4	+12,1
- Herstellung v. Papier, Pappe u. Waren daraus	89,7	86,4	94,7	95,1	101,9	+7,2	103,8	113,0	+8,9
- Herstellung v. Gummi- u. Kunststoffwaren	112,9	104,3	108,8	101,4	109,6	+8,1	113,7	121,8	+7,1
- Herstellung v. Glas u. Glaswaren, Keramik, Verarbeitung v. Steinen u. Erden	96,1	97,5	92,4	62,1	60,1	-3,2	79,1	75,0	-5,2
- Maschinenbau	165,2	151,5	134,9	125,7	134,4	+6,9	137,1	154,2	+12,5

¹⁾ Vorläufige Ergebnisse

²⁾ Ab dem Berichtsmontat **Jänner 2008** erfolgt die Klassifikation nach der **ÖNACE 2008 (Abschnitt B-E)**.

³⁾ Alle zum Verkauf an Dritte oder zur Weiterverarbeitung in einer anderen Einheit desselben Unternehmens bestimmten, selbst (oder im Lohnauftrag des Unternehmens) hergestellten Erzeugnisse - nach dem Aktivitätsansatz

⁴⁾ Nur ausgewählte ÖNACE-Abteilungen bzw. - Gruppen

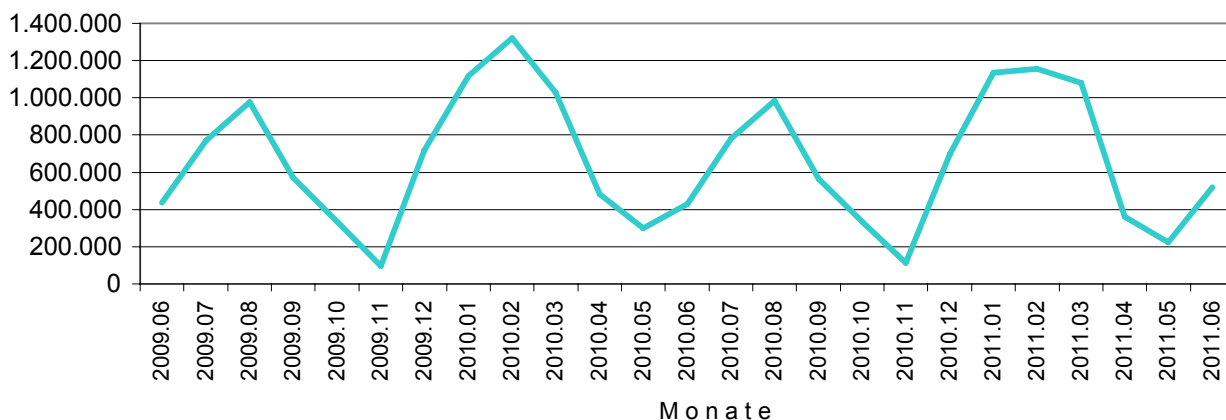


Nächtigungen im Tourismus (1.000 Nächtigungen)

Unterkunftsarten, Regionen, Herkunftsländer	Sommer		Winter		Mai - Juni			Juni		
	2009	2010	2009/10	2010/11 ¹⁾	2010	2011 ¹⁾	+/- %	2010	2011 ¹⁾	+/- %
Unterkunftsarten										
5/4S/4 Sterne-Hotels	978,0	1.008,6	1.472,3	1.474,1	238,2	244,5	+2,6	133,9	159,9	+19,4
3 Sterne-Hotels	3.374,3	3.394,3	4.764,2	4.545,8	730,3	745,5	+2,1	430,3	520,5	+21,0
2/1 Sterne-Hotels	3.374,3	3.394,3	4.764,2	4.545,8	730,3	745,5	+2,1	430,3	520,5	+21,0
Gewerbliche Ferienwohnungen	117,6	105,1	241,0	219,2	14,8	21,5	+45,7	9,4	19,0	.
Gewerbl. Beherbergungsbetriebe	2.065,4	2.120,5	3.071,5	2.989,7	494,3	499,1	+1,0	282,3	334,2	+18,4
Privatzimmer	200,5	181,4	318,5	270,9	38,1	31,1	-18,4	29,5	23,6	-20,1
Private Ferienwohnungen	601,9	596,2	1.030,4	948,5	97,2	108,6	+11,6	61,0	87,5	+43,4
Privatquartiere	802,4	777,6	1.348,9	1.219,3	135,4	139,7	+3,2	90,5	111,0	+22,7
Campingplätze	226,1	224,2	103,8	104,3	40,3	48,1	+19,1	24,1	35,4	+47,2
Kinder- u. Jugendherholungsheime	3.374,3	3.394,3	4.764,2	4.545,8	730,3	745,5	+2,1	430,3	520,5	+21,0
Jugendherbergen	3.374,3	3.394,3	4.764,2	4.545,8	730,3	745,5	+2,1	430,3	520,5	+21,0
Bewirtschaftete Schutzhütten	3.374,3	3.394,3	4.764,2	4.545,8	730,3	745,5	+2,1	430,3	520,5	+21,0
Sonstige Unterkünfte	-9.842,5	-9.910,8	-14.052,7	-13.404,9	-2.130,7	-2.177,8	+2,2	-1.257,5	-1.521,7	+21,0
Andere Unterkünfte	506,5	496,2	343,8	336,7	100,7	106,7	+6,0	57,5	75,3	+31,0
Regionen										
Alpenregion Bludenz	389,4	419,2	574,8	542,2	81,6	80,4	-1,5	47,5	59,8	+26,0
Arzlberg	128,9	120,1	856,0	812,4	4,0	4,7	+17,5	3,3	4,4	+35,3
Bodensee-Vorarlberg	669,7	672,0	360,8	376,1	199,4	215,6	+8,1	101,4	116,9	+15,3
Bregenzerwald	730,2	731,1	924,5	900,3	162,2	166,8	+2,9	92,2	119,7	+29,8
Kleinwalsertal	759,9	761,0	776,6	728,7	163,7	162,7	-0,6	102,0	122,9	+20,6
Montafon	696,1	691,0	1.271,5	1.186,1	119,6	115,3	-3,6	84,0	96,8	+15,2
Herkunftsländer										
Österreich	465,2	459,5	421,9	402,5	125,7	128,6	+2,3	69,6	71,5	+2,7
Ausland gesamt	2.909,1	2.934,8	4.342,3	4.143,3	604,7	616,9	+2,0	360,7	449,1	+24,5
dav. - Deutschland	2.009,8	1.955,9	2.945,1	2.694,6	403,5	425,7	+5,5	243,7	319,0	+30,9
- Schweiz, FL	0,9	1,6	1,7	1,9	0,4	0,7	+66,0	0,2	0,3	+75,9
- Niederlande	2,6	2,2	4,9	5,9	0,7	0,7	+0,9	0,4	0,5	+17,3
- Belgien, Lux.	73,3	74,3	106,0	96,9	9,0	8,9	-1,1	6,6	6,7	+2,8
- Großbritannien	3.374,3	3.394,3	4.764,2	4.545,8	730,3	745,5	+2,1	430,3	520,5	+21,0
- Frankreich	93,4	93,8	95,6	96,6	20,2	17,4	-13,9	11,3	13,0	+14,9
- Italien	38,1	37,7	17,3	15,0	4,5	5,0	+12,0	2,2	3,1	+41,6
Nächtigungen insgesamt	3.374,3	3.394,3	4.764,2	4.545,8	730,3	745,5	+2,1	430,3	520,5	+21,0

¹⁾ Vorläufige Ergebnisse

Entwicklung der Nächtigungen in Vorarlberg



Bauwirtschaft

(Millionen Euro)

	2009	2010	Jänner - März			März		
			2010	2011 ¹⁾	+/- %	2010	2011 ¹⁾	+/- %
Gesamte Bauwirtschaft²⁾								
- Summe Auftragseingänge	736,7	805,3	176,7	159,8	-9,6	58,6	68,0	+16,2
- Auftragsbestände, Monatsdurchschnitt bzw. -ende	279,5	242,1	255,8	181,2	-29,2	258,7	161,8	-37,5
- Wert d.abgesetzten Produktion - n.d.Aktivitätsansatz	1.183,7	1.165,4	210,8	231,4	+9,8	86,4	104,7	+21,1
Hoch- und Tiefbau								
- Summe Auftragseingänge ³⁾	384,7	412,5	106,4	77,4	-27,3	26,0	33,2	+28,0
- Auftragsbestände, Monatsdurchschnitt bzw. -ende ³⁾	220,0	188,4	212,3	127,6	-39,9	209,8	108,3	-48,4
- Wert der technischen Gesamtproduktion ⁴⁾	522,3	468,6	79,9	75,4	-5,6	33,5	37,7	+12,4
- Wert der abgesetzten Produktion ⁴⁾	530,4	475,3	80,1	83,8	+4,6	33,6	38,5	+14,6

¹⁾ Vorläufige Ergebnisse

²⁾ Ab dem Berichtsmonat **Jänner 2008** erfolgt die Klassifikation nach der **ÖNACE 2008** (Abschnitt F).

³⁾ ÖNACE 2008: Gruppe 41 und 42

⁴⁾ ÖNACE 2008: Gruppe 41, 42 und 43.1 (ohne 41.1) - nach dem Güteransatz

Industriekonjunktur 2011¹⁾

(Prozent)

Indikatoren/Branchen	Gut/steigend		Gleichbleibend		Schlecht/fallend		Nicht zutreffend	
	1. Qu. 11	2. Qu 11	1. Qu. 11	2. Qu 11	1. Qu. 11	2. Qu 11	1. Qu. 11	2. Qu 11
Derzeitige Geschäftslage								
- Maschinen- und Metallindustrie	68	87	32	13	-	-	-	-
- Nahrungs- und Genussmittelindustrie	42	38	58	62	-	-	-	-
- Textilindustrie	45	10	55	87	-	2	-	-
- Elektroindustrie	74	87	26	13	-	-	-	-
- Industrie gesamt	62	73	36	26	1	2	-	-
Derzeitige Auftragsbestände								
- Maschinen- und Metallindustrie	61	98	35	2	4	-	-	-
- Nahrungs- und Genussmittelindustrie	42	74	58	26	-	-	-	-
- Textilindustrie	34	3	66	94	-	2	-	-
- Elektroindustrie	74	87	26	13	-	-	-	-
- Industrie gesamt	59	79	40	21	2	-	-	-
Derzeitige Auslandsaufträge								
- Maschinen- und Metallindustrie	61	98	29	2	8	-	2	-
- Nahrungs- und Genussmittelindustrie	48	79	52	21	-	-	-	-
- Textilindustrie	37	12	63	86	-	2	-	-
- Elektroindustrie	74	84	24	13	-	-	2	2
- Industrie gesamt	57	78	39	21	3	-	1	-
Produktionskapazität in drei Monaten								
- Maschinen- und Metallindustrie	60	29	40	71	-	-	-	-
- Nahrungs- und Genussmittelindustrie	72	70	28	25	-	5	-	-
- Textilindustrie	33	3	62	56	5	41	-	-
- Elektroindustrie	74	45	26	55	-	-	-	-
- Industrie gesamt	57	31	42	63	1	6	-	-

¹⁾ Ergebnisse der Konjunkturumfrage der Wirtschaftskammer Vorarlberg und Industriellenvereinigung Vorarlberg, Gewichtung nach Beschäftigten

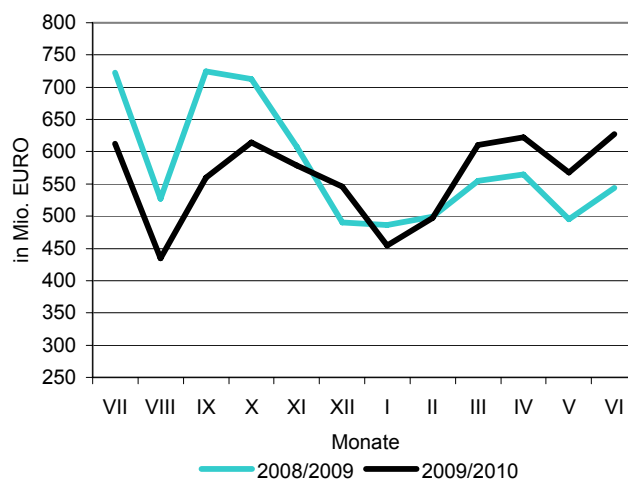
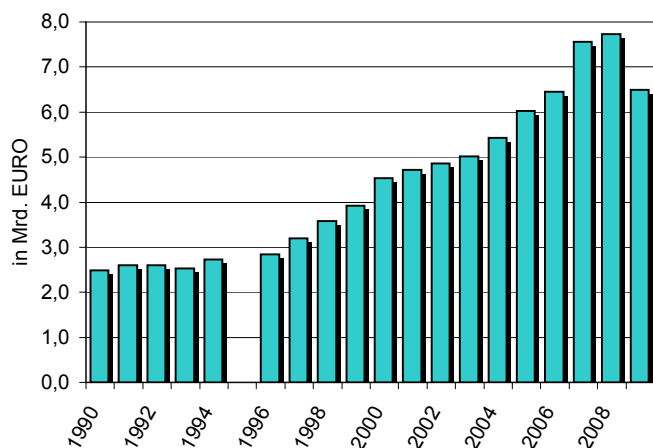
Exporte (Millionen Euro)

Warengruppen, Wirtschaftsblöcke, Bestimmungsländer		2004	2005	2006	2007	2008	2009	Jänner - Juni		
								2009	2010 ¹⁾	+/- %
Warengruppen	Nahrungs- u. Genussmittel	679,0	761,7	782,3	822,7	947,1	786,7	397,8	325,0	-18,3
	Textilien u. Bekleidung	768,5	708,5	690,5	688,9	665,9	547,6	267,0	303,4	+13,6
	Eisen-, Metallwaren	1.013,0	1.139,2	1.343,6	1.625,8	1.671,7	1.334,1	648,5	749,7	+15,6
	Kessel, Maschinen, Apparate	918,9	1.127,0	1.107,0	1.613,8	1.665,3	1.344,2	607,7	644,1	+6,0
	Elektr. Maschinen	407,9	469,2	533,8	603,1	599,0	496,3	237,6	276,3	+16,3
	Erdölprodukte, Strom	105,4	116,6	114,7	141,2	165,6	187,4	111,8	141,5	+26,6
	Übrige	1.529,4	1.695,6	1.884,2	2.058,5	2.009,2	1.794,9	874,5	939,2	+7,4
Wirtschaftsblöcke	EU 27	3.472,6	3.913,8	4.287,7	4.721,2	4.727,1	3.933,1	1.932,7	2.060,4	+6,6
	davon EU 15	3.140,6	3.497,5	3.842,6	4.123,0	4.070,0	3.453,7	1.694,6	1.823,0	+7,6
	EFTA	994,6	1.067,4	1.108,1	1.255,2	1.308,2	1.141,5	552,2	585,2	+6,0
	GUS	66,7	97,6	105,2	177,9	209,0	177,9	40,0	48,4	+21,0
	Andere europäische Staaten	102,7	140,5	141,7	164,1	173,5	133,8	61,0	54,8	-10,2
	USA und Kanada	285,3	286,8	291,8	405,4	362,8	238,0	141,2	147,9	+4,7
	Andere amerikanische Staaten	27,5	37,7	52,2	80,5	66,6	49,3	18,3	21,6	+18,0
	Asien	315,1	329,0	314,7	496,7	514,5	473,7	242,6	302,0	+24,5
	Afrika	107,0	94,3	90,8	155,5	135,4	138,9	55,1	66,3	+20,3
	Australien	50,6	50,7	63,9	97,6	84,6	70,6	33,0	42,3	+28,2
	Andere Regionen	142,0	134,0	68,6	50,3	-26,7
Bestimmungsländer	Deutschland	1.642,0	1.786,7	1.990,9	2.147,8	2.242,6	2.019,3	994,0	1.070,6	+7,7
	Schweiz	738,9	803,9	820,8	932,8	979,3	888,2	432,4	460,4	+6,5
	Liechtenstein	224,2	220,7	246,9	278,3	289,5	217,4	103,1	110,1	+6,8
	Frankreich	232,8	242,1	254,1	255,4	264,2	256,2	127,0	131,0	+3,1
	Großbritannien	253,7	290,9	286,5	300,4	294,3	227,8	114,2	122,1	+6,9
	Belgien, Luxemburg	85,7	86,5	91,1	96,3	90,5	69,6	35,1	41,9	+19,4
	Niederlande	69,0	88,0	101,6	108,9	113,6	108,3	44,7	46,6	+4,3
	Schweden	80,3	87,9	99,7	107,8	100,7	76,2	34,4	40,0	+16,3
	Tschechien	74,3	74,2	83,7	98,6	103,0	90,2	43,1	51,7	+20,0
	Ungarn	58,2	99,1	79,0	72,5	78,5	50,4	25,8	31,4	+21,7
	USA	235,8	243,5	242,4	335,1	277,6	187,4	113,2	118,2	+4,4
Übrige	1.727,2	1.994,4	2.159,3	2.820,1	2.889,9	2.300,2	1.077,9	1.155,2	+7,2	
Insgesamt	5.422,1	6.017,8	6.456,1	7.554,0	7.723,9	6.491,2	3.144,9	3.379,2	+7,5	

¹⁾ Vorläufige Ergebnisse

Exportzahlen auf Bundesländerebene werden in Zukunft mittels neuer verbesserter Methodik berechnet. Statistik Österreich stellt in der Übergangszeit keine regionalen Exportzahlen zur Verfügung.

Entwicklung der Exporte



Anmerkung: Für 1995 stehen keine Exportergebnisse zur Verfügung.

Ertragsanteile an gemeinschaftlichen Bundesabgaben ^{1) 3)}

(1.000 Euro)

Land/Gemeinden	2007	2008 ²⁾	2009	2010	Jänner - August			August		
					2010	2011	+/- %	2010	2011	+/- %
Land Vorarlberg: Brutto-Ertragsanteile lfd.	377.666,6	461.810,6	566.880,7	557.421,0	358.918,8	399.338,4	11,3	41.469,3	42.539,2	2,6
Vorarlberger Gemeinden: Brutto-Ertragsanteile lfd.	330.646,2	363.113,5	345.271,6	341.141,5	215.666,5	247.409,1	14,7	25.330,7	27.450,4	8,4

¹⁾ Ohne Ertragsanteile an der Spielbankabgabe an Länder und Gemeinden

²⁾ Nach dem neuen FAG 2008 wurden zahlreiche Finanzzuweisungen und Finanzzuschüsse an Länder und Gemeinden abgeschafft und in Ertragsanteile umgewandelt. Deshalb ist ein Vergleich der Ertragsanteile 2008 mit jenen des Vorjahres nur eingeschränkt möglich

³⁾ Ab dem Jahr 2009 wurden nach dem neuen FAG 2008 die Bedarfzuweisung zum Haushaltsausgleich an die Länder und der Zweckzuschuss für die Wohnbauförderung an die Länder in Ertragsanteile umgewandelt. Deshalb sind die Ertragsanteile des Landes Vorarlberg mit jenen des Jahres 2008 nicht mehr vergleichbar.

Zinssätze auf dem Geld- und Kreditmarkt

(in % p.a.)

Zinssätze	2009	2010	2010 / 2011				2011		
			2. Qu.	3. Qu.	4. Qu.	1. Qu.	März	April	Mai
Basiszinssatz	0,7	0,4	0,4	0,4	0,4	0,4	0,4	0,4	0,4
Taggeldsatz	0,7	0,4	0,3	0,5	0,6	0,7	0,7	1,0	1,0
Dreimonatszinssatz:									
- Euro-Raum	1,2	0,8	0,7	0,9	1,0	1,1	1,2	1,3	1,4
- USA	0,6	0,3	0,4	0,3	0,3	0,3	0,3	0,2	0,2
- Japan	0,3	0,2	0,2	0,1	0,1
- Schweiz	0,4	0,2	0,2	0,2	0,2	0,2	0,2	0,2	0,2
Sekundärmarktrendite (Benchmark)	3,9	3,2	3,3	2,9	3,1	3,6	3,7	3,8	3,5
Sekundärmarktrendite insgesamt	3,3	2,5	2,5	2,2	2,3	2,8	3,0	3,1	3,0
<i>Sollzinssätze d. inl. Kreditinstitute</i>									
An private Haushalte									
Für Konsum: 1 bis 5 Jahre	5,1	4,4	4,3	4,4	4,6	4,5	4,4	.	.
Für Wohnbau: Über 10 Jahre	5,3	4,7	4,7	4,7	4,5	4,5	4,4	.	.
An nichtfinanzielle Unternehmen									
Bis 1 Mio.€: Bis 1 Jahr	2,8	2,4	2,3	2,4	2,5	2,6	2,7	.	.
Über 1 Mio.€: Bis 1 Jahr	2,3	1,9	1,7	1,9	2,1	2,3	2,3	.	.
An priv. Haush.u.nichtfinanz.Unternehmen									
In Yen	1,8	1,5	1,5	1,5	1,5	1,5	1,5	.	.
In Schweizer Franken	1,7	1,5	1,5	1,5	1,5	1,5	1,5	.	.
<i>Habenzinssätze der inl. Kreditinstitute</i>									
Einlagen von privaten Haushalten									
Bis 1 Jahr	1,6	1,1	1,0	1,0	1,2	1,3	1,4	.	.
Über 2 Jahre	2,9	2,2	2,1	2,0	2,2	2,3	2,4	.	.
Spareinlagen von privaten Haushalten									
Bis 1 Jahr	1,7	1,1	1,0	1,1	1,3	1,3	1,3	.	.
Über 2 Jahre	2,8	2,2	2,1	2,0	2,2	2,3	2,3	.	.

Wechselkurse

(Fremdwährung in Euro)

Währung	2008	2009	2010	2010 / 2011				2011		
				2. Qu.	3. Qu.	4. Qu.	1. Qu.	März	April	Mai
Dollar	1,47	1,39	1,33	1,27	1,29	1,36	1,37	1,40	1,44	1,43
Yen	152,33	130,23	116,46	117,38	110,68	112,16	112,52	114,40	120,42	116,47
Schweizer Franken	1,59	1,51	1,38	1,41	1,33	1,32	1,29	1,29	1,30	1,25
Pfund Sterling	0,80	0,89	0,86	0,85	0,83	0,86	0,85	0,87	0,88	0,88

Neuzulassung von Kraftfahrzeugen

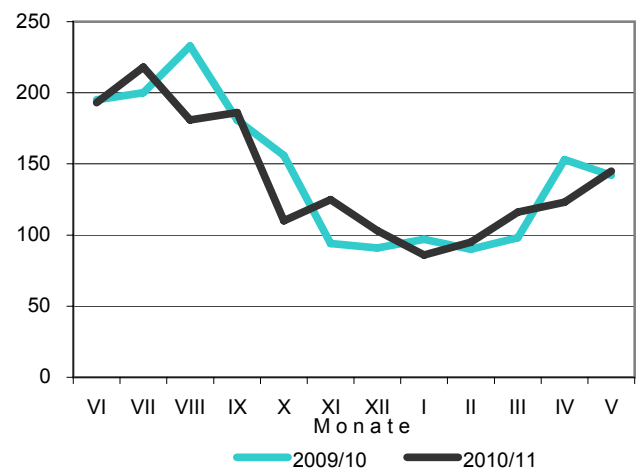
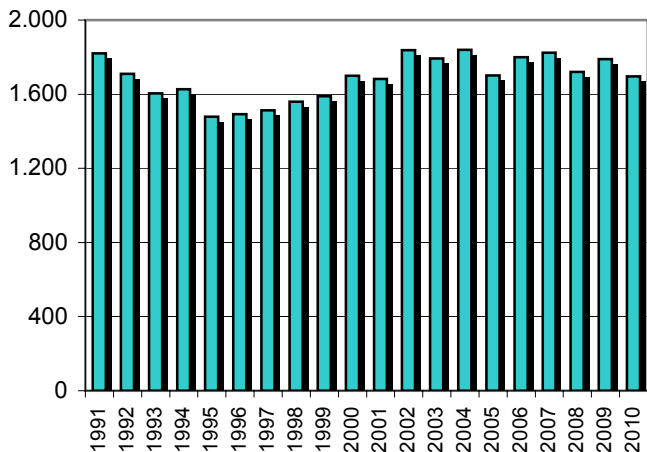
Kraftfahrzeuge	2007	2008	2009	2010	Jänner - Mai			M a i		
					2010	2011	+/- %	2010	2011	+/- %
PKW, Kombi	11.244	11.166	11.439	12.143	5.074	6.019	+18,6	1.065	1.311	+23,1
LKW, Omnibusse, Sattelzugfahrz.	1.497	1.663	1.138	1.305	548	692	+26,3	134	158	+17,9
Zugmaschinen	206	181	209	193	85	72	-15,3	22	18	-18,2
Motorräder, Leichtmotorräder	774	869	793	849	483	479	-0,8	114	136	+19,3
Mopeds	1.843	1.896	1.789	1.613	685	750	+9,5	173	198	+14,5
Drei- u. vierrädrige Kfz.	160	141	181	165	69	77	+11,6	14	21	+50,0
Andere	.	136	120	104	44	59	+34,1	13	14	+7,7
Gesamt ohne Anhänger	.	16.052	15.669	16.372	6.988	8.148	+16,6	1.535	1.856	+20,9

Straßenverkehrsunfälle

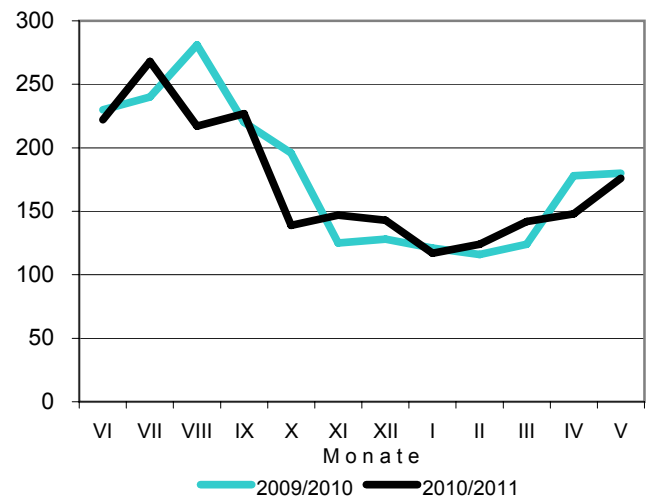
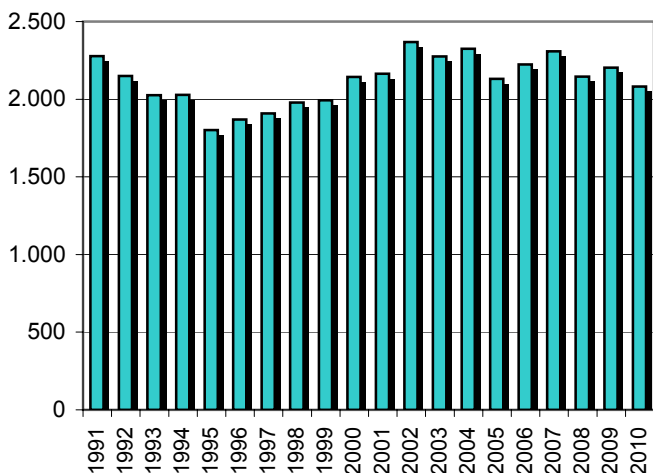
Unfälle, Verunglückte	2007	2008	2009	2010	Jänner - Mai			M a i		
					2010	2011	+/- %	2010	2011	+/- %
Unfälle mit Personenschaden	1.824	1.721	1.789	1.696	580	565	-2,6	142	145	+2,1
davon - Ortsgebiet	1.463	1.421	1.466	1.366	469	476	+1,5	120	121	+0,8
- Freiland	361	300	323	330	111	89	-19,8	22	24	+9,1
Verletzte	2.293	2.119	2.174	2.060	714	697	-2,4	177	174	-1,7
Tote	16	27	29	22	5	10	.	3	2	-33,3

¹⁾ Vorläufige Ergebnisse

Entwicklung der Straßenverkehrsunfälle mit Personenschaden



Entwicklung der Verunglückten (Verletzte, Tote) im Straßenverkehr



Lebenshaltungskostenindex

herausgegeben vom Amt der Vorarlberger Landesregierung
ab Jänner 2006 verkettet mit dem VPI

Jahr	Jan.	Feb.	März	April	Mai	Juni	Juli	Aug.	Sept.	Okt.	Nov.	Dez.	Durchschnitt
Jahresdurchschnitt 1986=100													
1987	100,4	100,6	100,8	100,8	100,7	101,3	101,5	102,1	102,0	102,4	101,8	101,7	101,3
1988	102,4	102,5	102,8	102,6	102,5	103,1	103,8	104,3	104,1	104,6	104,2	104,1	103,4
1989	104,9	105,3	105,6	105,9	106,0	106,2	107,1	107,4	107,3	107,8	107,4	107,4	106,5
1990	108,5	109,0	109,0	109,2	109,4	109,5	110,4	111,0	111,8	112,4	111,8	111,6	110,3
1991	112,3	113,1	113,2	113,3	113,4	114,1	115,2	116,1	115,6	116,0	115,9	115,3	114,5
1992	117,1	117,9	118,1	117,9	118,3	118,6	119,2	119,6	119,6	120,0	119,6	119,4	118,8
1993	120,9	121,3	121,9	121,6	122,0	122,2	123,2	123,3	123,2	123,8	123,4	123,3	122,5
1994	124,4	125,2	125,5	125,1	125,6	125,8	126,8	127,1	126,9	127,2	126,7	126,4	126,1
1995	127,2	127,4	127,8	127,6	128,0	128,1	128,9	129,0	128,5	128,9	128,5	128,5	128,2
1996	129,6	129,9	130,3	129,7	129,5	130,1	130,8	131,3	130,7	131,4	131,2	131,3	130,5
1997	131,8	132,2	132,2	132,2	132,2	132,3	132,5	132,8	132,6	132,8	132,6	133,4	132,5
1998	133,9	134,2	134,3	134,2	134,0	133,9	134,3	134,0	134,2	134,2	134,0	134,4	134,1
1999	134,8	134,9	134,8	134,9	134,9	134,9	135,2	135,3	134,9	135,7	135,9	137,2	135,3
2000	137,2	137,5	137,8	137,8	137,9	139,2	139,5	139,4	140,0	140,2	140,5	141,5	139,0
2001	140,8	141,5	141,5	142,1	142,6	142,9	143,3	142,9	142,8	142,8	142,2	142,9	142,4
2002	144,0	144,1	144,3	145,0	145,3	145,4	145,8	145,8	145,4	145,5	145,1	145,5	145,1
2003	146,5	147,1	147,3	147,1	146,8	147,2	147,8	148,0	147,6	147,5	147,3	148,0	147,4
2004	148,6	149,0	149,3	149,4	150,0	150,7	150,8	151,1	150,3	150,4	150,3	151,0	150,1
2005	151,4	152,3	152,9	152,9	153,2	153,7	154,3	154,3	154,6	154,3	154,0	154,4	153,5
2006	154,1	154,6	155,0	155,8	156,0	156,1	156,0	156,4	156,1	156,0	156,1	156,6	155,7
2007	156,6	157,0	157,8	158,6	159,0	159,2	159,2	159,0	159,3	160,3	161,0	162,2	159,1
2008	161,6	162,1	163,3	163,8	164,9	165,3	165,2	164,9	165,3	165,2	164,7	164,4	164,2
2009	163,6	164,2	164,6	164,9	165,3	165,2	164,7	165,3	165,5	165,5	165,8	166,1	165,1
2010	165,6	165,9	167,8	168,2	168,4	168,4	167,8	168,1	168,5	169,0	168,9	169,9	168,0
2011	169,7	170,9	172,9	173,7	173,9	173,9							
Jahresdurchschnitt 1996=100													
1997	101,0	101,3	101,3	101,3	101,3	101,4	101,5	101,8	101,6	101,8	101,6	102,2	101,5
1998	102,6	102,8	102,9	102,8	102,7	102,6	102,9	102,7	102,8	102,8	102,7	103,0	102,8
1999	103,3	103,4	103,3	103,4	103,4	103,4	103,6	103,7	103,4	104,0	104,1	105,1	103,7
2000	105,1	105,4	105,6	105,6	105,7	106,7	106,9	106,8	107,3	107,4	107,7	108,4	106,6
2001	108,0	108,5	108,5	108,9	109,4	109,6	109,9	109,6	109,5	109,5	109,1	109,6	109,2
2002	110,4	110,5	110,7	111,2	111,4	111,5	111,8	111,8	111,5	111,6	111,3	111,6	111,3
2003	112,4	112,8	113,0	112,8	112,6	112,9	113,3	113,5	113,2	113,1	113,0	113,5	113,0
2004	114,0	114,3	114,5	114,6	115,0	115,6	115,7	115,9	115,2	115,3	115,2	115,8	115,1
2005	116,1	116,8	117,3	117,3	117,5	117,9	118,3	118,3	118,5	118,3	118,1	118,4	117,7
2006	118,2	118,5	118,9	119,5	119,6	119,7	119,6	119,9	119,7	119,6	119,7	120,1	119,4
2007	120,1	120,4	121,0	121,6	121,9	122,1	122,1	121,9	122,2	122,9	123,5	124,4	122,0
2008	123,9	124,3	125,2	125,6	126,4	126,8	126,6	126,4	126,8	126,6	126,3	126,1	125,9
2009	125,5	125,9	126,2	126,4	126,8	126,6	126,3	126,8	126,9	126,9	127,1	127,4	126,6
2010	127,0	127,2	128,6	129,0	129,1	129,1	128,6	128,9	129,2	129,6	129,5	130,3	128,8
2011	130,1	131,0	132,5	133,2	133,3	133,3							

Anmerkung: Der zuletzt verlaubliche Monatswert ist jeweils vorläufig

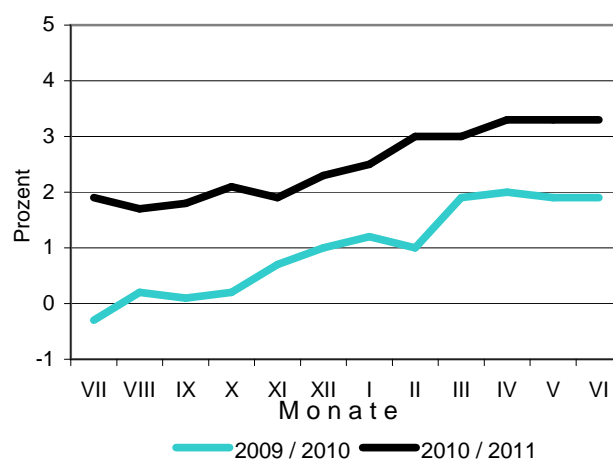
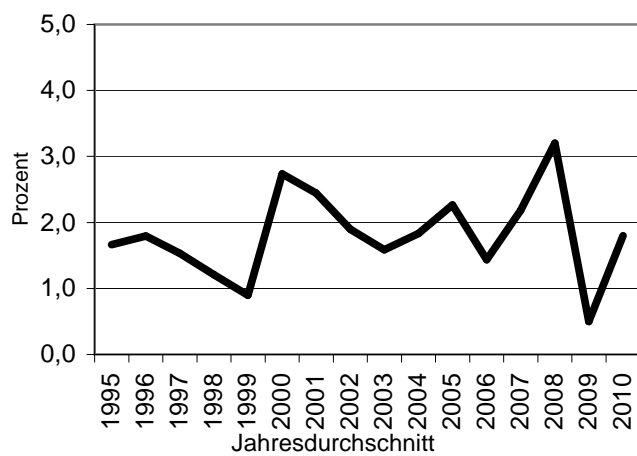
Lebenshaltungskostenindex

herausgegeben vom Amt der Vorarlberger Landesregierung
ab Jänner 2006 verkettet mit dem VPI

Jahr	Jan.	Feb.	März	April	Mai	Juni	Juli	Aug.	Sept.	Okt.	Nov.	Dez.	Durchschnitt
Jahresdurchschnitt 2000=100													
2001	101,3	101,8	101,8	102,2	102,6	102,8	103,1	102,8	102,7	102,7	102,3	102,8	102,4
2002	103,6	103,7	103,8	104,3	104,5	104,6	104,9	104,9	104,6	104,7	104,4	104,7	104,4
2003	105,4	105,8	106,0	105,8	105,6	105,9	106,3	106,5	106,2	106,1	106,0	106,5	106,0
2004	106,9	107,2	107,4	107,5	107,9	108,4	108,5	108,7	108,1	108,2	108,1	108,6	108,0
2005	108,9	109,6	110,0	110,0	110,2	110,6	111,0	111,0	111,2	111,0	110,8	111,1	110,5
2006	110,9	111,3	111,6	112,2	112,3	112,4	112,3	112,6	112,4	112,3	112,4	112,7	112,1
2007	112,7	113,0	113,6	114,1	114,5	114,6	114,6	114,5	114,7	115,4	115,9	116,8	114,5
2008	116,4	116,7	117,6	117,9	118,7	119,0	120,9	121,1	119,0	118,9	118,6	118,3	118,2
2009	117,8	118,2	118,5	118,7	119,0	118,9	118,6	119,0	119,1	119,1	119,3	119,6	118,8
2010	119,2	119,5	120,8	121,1	121,2	121,2	120,8	121,0	121,3	121,7	121,6	122,3	121,0
2011	122,2	123,1	124,5	125,1	125,2	125,2							

Anmerkung: Der zuletzt verlaubliche Monatswert ist jeweils vorläufig

Inflationsrate



Verbraucherpreisindex
herausgegeben von Statistik Austria

Jahr	Jan.	Feb.	März	April	Mai	Juni	Juli	Aug.	Sept.	Okt.	Nov.	Dez.	Durchschnitt
Jahresdurchschnitt 1986=100													
1987	100,3	100,2	100,4	100,6	100,9	101,8	102,3	102,8	102,2	102,0	101,7	101,8	101,4
1988	102,2	102,4	102,7	102,8	102,6	103,2	104,4	104,7	104,1	103,8	103,7	103,7	103,4
1989	104,4	104,9	105,0	105,3	105,5	105,8	107,1	107,5	106,7	106,7	106,5	106,7	106,0
1990	107,4	108,2	108,3	108,6	108,7	108,9	110,3	110,9	110,7	110,8	110,4	110,4	109,5
1991	111,0	111,8	112,1	112,2	112,3	113,0	114,3	115,0	114,2	113,8	114,0	113,8	113,1
1992	115,3	116,4	116,7	116,7	117,1	117,5	118,9	119,4	118,6	118,4	118,5	118,6	117,7
1993	120,0	120,7	121,2	121,2	121,4	121,7	123,1	123,5	122,6	122,5	122,6	122,8	121,9
1994	123,7	124,5	124,9	124,8	125,0	125,2	126,6	127,4	126,4	126,1	126,0	126,0	125,6
1995	126,9	127,5	127,9	128,0	128,0	128,5	129,4	130,1	128,9	128,5	128,4	128,3	128,4
1996	129,0	129,6	130,2	130,1	129,9	130,6	131,8	132,5	131,5	131,2	131,3	131,3	130,8
1997	131,7	132,2	132,4	132,4	132,5	132,5	132,5	132,5	132,5	132,9	132,9	133,2	132,5
1998	133,3	133,5	133,7	133,9	133,8	133,7	133,7	133,7	133,7	133,8	133,9	134,1	133,7
1999	133,9	134,2	134,2	134,2	134,5	134,2	134,2	134,3	134,3	134,9	135,0	135,9	134,5
2000	135,5	136,4	136,8	136,7	136,8	137,9	138,0	138,0	138,4	138,6	139,2	139,4	137,6
2001	139,7	140,1	140,4	141,0	141,3	141,6	141,7	141,5	141,9	142,0	141,9	142,1	141,3
2002	142,6	142,7	143,0	143,5	143,9	144,1	143,9	144,2	144,2	144,5	144,3	144,8	143,8
2003	145,0	145,2	145,6	145,4	145,4	145,7	145,6	146,0	146,3	146,0	146,3	146,5	145,8
2004	146,7	147,2	147,8	147,8	148,5	149,0	148,7	149,3	149,3	149,8	150,1	150,8	148,8
2005	150,9	151,4	152,0	151,6	151,9	152,5	152,0	152,3	152,9	152,9	152,6	153,1	152,2
2006	152,8	153,3	153,7	154,5	154,6	154,8	154,6	155,1	154,8	154,6	154,8	155,2	154,4
2007	155,2	155,7	156,5	157,2	157,7	157,8	157,8	157,7	158,0	158,9	159,7	160,9	157,8
2008	160,3	160,7	161,9	162,4	163,5	163,9	163,8	163,5	163,9	163,8	163,3	163,0	162,8
2009	162,2	162,9	163,2	163,5	163,9	163,8	163,3	163,9	164,1	164,1	164,4	164,7	163,7
2010	164,2	164,5	166,4	166,8	167,0	167,0	166,4	166,7	167,1	167,6	167,4	168,5	166,6
2011	168,3	169,4	171,4	172,3	172,4	172,4							
Jahresdurchschnitt 1996=100													
1997	100,7	101,1	101,2	101,2	101,3	101,3	101,3	101,3	101,3	101,6	101,6	101,8	101,3
1998	101,9	102,1	102,2	102,4	102,3	102,2	102,2	102,2	102,2	102,3	102,4	102,5	102,2
1999	102,4	102,6	102,6	102,6	102,8	102,6	102,6	102,7	102,7	103,1	103,2	103,9	102,8
2000	103,6	104,3	104,6	104,5	104,6	105,4	105,5	105,5	105,8	106,0	106,4	106,6	105,2
2001	106,8	107,1	107,3	107,8	108,0	108,3	108,4	108,1	108,5	108,6	108,5	108,7	108,0
2002	109,0	109,1	109,3	109,7	110,0	110,1	110,0	110,2	110,2	110,5	110,4	110,7	109,9
2003	110,9	111,0	111,3	111,2	111,2	111,4	111,3	111,6	111,8	111,6	111,8	112,0	111,4
2004	112,1	112,6	113,0	113,0	113,5	113,9	113,7	114,1	114,1	114,6	114,8	115,3	113,7
2005	115,4	115,7	116,2	115,9	116,1	116,6	116,2	116,5	116,9	116,9	116,7	117,1	116,4
2006	116,9	117,2	117,6	118,1	118,3	118,4	118,3	118,6	118,4	118,3	118,4	118,7	118,1
2007	118,7	119,1	119,7	120,2	120,6	120,7	120,7	120,6	120,8	121,5	122,1	123,0	120,6
2008	122,6	122,9	123,8	124,2	125,0	125,4	125,2	125,0	125,4	125,2	124,9	124,7	124,5
2009	124,1	124,5	124,8	125,0	125,4	125,2	124,9	125,4	125,5	125,5	125,7	125,9	125,2
2010	125,6	125,8	127,2	127,6	127,7	127,7	127,2	127,5	127,8	128,2	128,0	128,9	127,4
2011	128,7	129,6	131,1	131,7	131,9	131,9							

Anmerkung: Der zuletzt verlaubliche Monatswert ist jeweils vorläufig

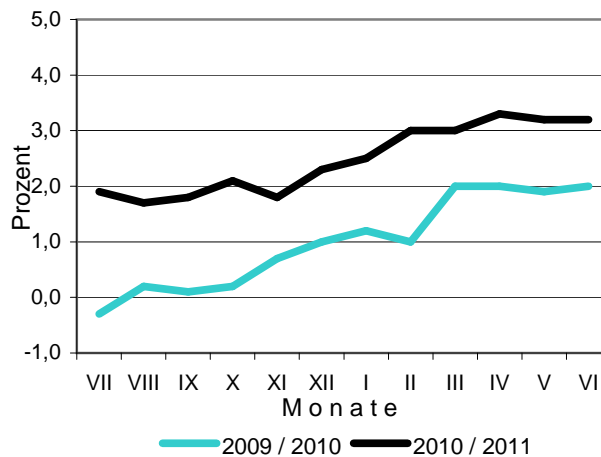
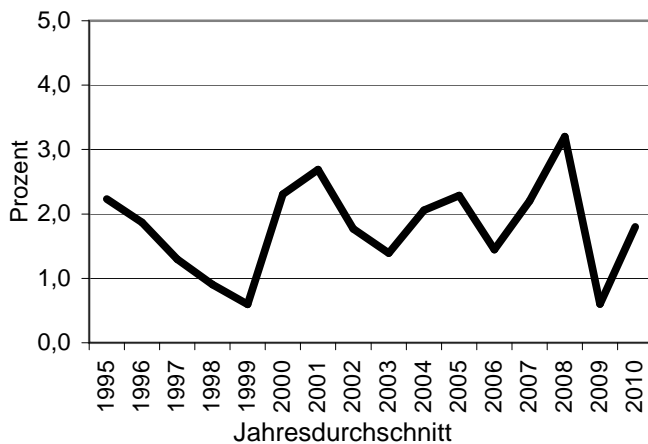
Verbraucherpreisindex

herausgegeben von Statistik Austria

Jahr	Jan.	Feb.	März	April	Mai	Juni	Juli	Aug.	Sept.	Okt.	Nov.	Dez.	Durchschnitt
Jahresdurchschnitt 2000=100													
2001	101,5	101,8	102,0	102,5	102,7	102,9	103,0	102,8	103,1	103,2	103,1	103,3	102,7
2002	103,6	103,7	103,9	104,3	104,6	104,7	104,6	104,8	104,8	105,0	104,9	105,2	104,5
2003	105,4	105,5	105,8	105,7	105,7	105,9	105,8	106,1	106,3	106,1	106,3	106,5	105,9
2004	106,6	107,0	107,4	107,4	107,9	108,3	108,1	108,5	108,5	108,9	109,1	109,6	108,1
2005	109,7	110,0	110,5	110,2	110,4	110,8	110,5	110,7	111,1	111,1	110,9	111,3	110,6
2006	111,0	111,4	111,7	112,3	112,4	112,5	112,4	112,7	112,5	112,4	112,5	112,8	112,2
2007	112,8	113,1	113,7	114,2	114,6	114,7	114,7	114,6	114,8	115,5	116,0	116,9	114,6
2008	116,5	116,8	117,7	118,0	118,8	119,1	119,0	118,8	119,1	119,0	118,7	118,5	118,3
2009	117,9	118,3	118,6	118,8	119,1	119,0	118,7	119,1	119,2	119,2	119,4	119,7	118,9
2010	119,3	119,6	120,9	121,2	121,3	121,3	120,9	121,1	121,4	121,8	121,7	122,4	121,1
2011	122,3	123,2	124,6	125,2	125,3	125,3							
Jahresdurchschnitt 2005=100													
2006	100,4	100,7	101,0	101,5	101,6	101,7	120,8	121,0	101,7	101,6	101,7	102,0	101,5
2007	102,0	102,3	102,8	103,3	103,6	103,7	103,7	103,6	103,8	104,4	104,9	105,7	103,7
2008	105,3	105,6	106,4	106,7	107,4	107,7	107,6	107,4	107,7	107,6	107,3	107,1	107,0
2009	106,6	107,0	107,2	107,4	107,7	107,6	107,3	107,7	107,8	107,8	108,0	108,2	107,5
2010	107,9	108,1	109,3	109,6	109,7	109,7	109,3	109,5	109,8	110,1	110,0	110,7	109,5
2011	110,6	111,4	112,7	113,2	113,3	113,3							
Jahresdurchschnitt 2010=100													
2011	101,0	101,7	102,9	103,4	103,5	103,5							

Anmerkung: Der zuletzt verlaubliche Monatswert ist jeweils vorläufig

Inflationsrate



Gemeindefinanzstatistik 2009

Einnahmen der Gemeinden

Gruppe	Haushaltsgruppen	2008 in € 1.000	2009 in € 1.000	Veränderung	
				absolut	%
0	Vertretungskörper und allgemeine Verwaltung	20.144	22.330	2.186	10,9
1	Öffentliche Ordnung und Sicherheit	7.934	10.271	2.337	29,5
2	Unterricht, Erziehung, Sport und Wissenschaft	57.872	70.570	12.698	21,9
3	Kunst, Kultur und Kultus	12.771	14.083	1.312	10,3
4	Soziale Wohlfahrt und Wohnbauförderung	26.307	15.547	-10.760	-40,9
5	Gesundheit	5.558	7.672	2.114	38,0
6	Straßen- und Wasserbau - Verkehr	50.899	51.688	789	1,6
7	Wirtschaftsförderung	3.826	6.072	2.246	58,7
8	Dienstleistungen	337.369	323.924	-13.445	-4,0
9	Finanzwirtschaft	556.162	558.352	2.190	0,4
0-9	Summe der Einnahmen	1.078.842	1.080.509	1.667	0,2

Ausgaben der Gemeinden

0	Vertretungskörper und allgemeine Verwaltung	105.746	111.149	5.403	5,1
1	Öffentliche Ordnung und Sicherheit	21.627	22.086	459	2,1
2	Unterricht, Erziehung, Sport und Wissenschaft	139.052	146.619	7.567	5,4
3	Kunst, Kultur und Kultus	35.100	37.749	2.649	7,5
4	Soziale Wohlfahrt und Wohnbauförderung	102.029	103.080	1.051	1,0
5	Gesundheit	52.837	59.104	6.267	11,9
6	Straßen- und Wasserbau - Verkehr	87.503	89.182	1.679	1,9
7	Wirtschaftsförderung	33.682	35.767	2.085	6,2
8	Dienstleistungen	371.805	365.496	-6.309	-1,7
9	Finanzwirtschaft	133.205	116.580	-16.625	-12,5
0-9	Summe der Ausgaben	1.082.586	1.086.812	4.226	0,4

Gemeindefinanzstatistik 2009

Kopfquoten der Gemeinden bei den Einnahmen und Ausgaben

a) Verwaltungsbezirk Bludenz

Gemeinden	Einnahmen	Ausgaben
Bartholomäberg	3.057	3.165
Blons	3.673	3.698
Bludenz	2.615	2.615
Bludesch	2.413	2.413
Brand	5.061	5.061
Bürs	3.512	3.512
Bürserberg	7.511	7.511
Dalaas	2.758	2.758
Fontanella	5.083	6.614
Gaschurn	4.405	3.965
Innerbraz	2.124	2.124
Klösterle	4.885	4.885
Lech	10.746	10.516
Lorüns	4.300	4.300
Ludesch	2.948	2.948
Nenzing	2.509	2.594
Nüziders	2.002	2.002
Raggal	3.214	3.214
St.Anton i.M.	2.080	2.080
St.Gallenkirch	3.500	4.245
St. Gerold	5.186	5.347
Schruns	3.704	4.035
Silbertal	3.109	3.666
Sonntag	3.605	4.132
Stallehr	4.190	4.190
Thüringen	2.069	2.069
Thüringerberg	2.844	2.844
Tschagguns	2.594	2.625
Vandans	2.901	3.394
Bezirk Bludenz	3.145	3.234

b) Verwaltungsbezirk Bregenz

Alberschwende	2.834	2.833
Andelsbuch	1.811	1.811
Au	3.196	3.196
Bezau	4.853	4.853
Bildstein	6.597	6.597
Bizau	2.744	2.744
Bregenz	2.981	2.981
Buch	2.013	2.013
Damüls	6.294	6.294
Doren	2.493	2.639
Egg	2.305	2.305
Eichenberg	2.597	2.597
Fußsach	2.680	2.680
Gaißau	2.120	2.120
Hard	2.409	2.409
Hittisau	2.074	2.074
Höchst	2.490	2.490
Hörbranz	2.180	2.180
Hohenweiler	1.865	1.865
Kennelbach	1.665	1.665
Krumbach	2.388	2.388
Langen b.Breg.	1.943	1.943
Langenegg	2.848	2.848
Lauterach	2.522	2.522

Tabellenfortsetzung

Gemeinden	Einnahmen	Ausgaben
Lingenau	2.595	2.595
Lochau	1.961	1.961
Mellau	2.417	2.417
Mittelberg	5.074	5.074
Möggers	2.964	2.964
Reuthe	2.977	2.977
Riefensberg	2.448	2.448
Schnepfau	1.800	1.578
Schoppernau	3.517	3.517
Schröcken	10.306	10.835
Schwarzach	1.994	1.994
Schwarzenberg	2.356	2.356
Sibratsgfall	2.716	2.793
Sulzberg	2.185	2.185
Warth	16.229	16.229
Wolfurt	3.192	3.192
Bezirk Bregenz	3.145	3.234
c) Verwaltungsbezirk Dornbirn		
Dornbirn	4.767	4.767
Hohenems	2.075	2.075
Lustenau	3.189	3.189
Bezirk Dornbirn	3.145	3.234
d) Verwaltungsbezirk Feldkirch		
Altach	2.568	2.568
Düns	2.615	2.615
Dünserberg	4.366	4.388
Feldkirch	2.253	2.253
Frastanz	2.428	2.428
Fraxern	2.403	2.925
Göfis	2.147	2.233
Götzis	2.599	2.599
Klaus	2.326	2.326
Koblach	2.033	2.033
Laterns	3.421	3.421
Mäder	2.054	2.054
Meiningen	1.722	1.722
Rankweil	2.347	2.347
Röns	3.168	3.168
Röthis	2.260	2.260
Satteins	2.010	2.010
Schlins	2.436	2.436
Schnifis	3.641	3.641
Sulz	2.086	2.086
Übersaxen	2.126	2.126
Viktorsberg	2.117	2.117
Weiler	2.399	2.399
Zwischenwasser	1.712	1.717
Bezirk Feldkirch	3.145	3.234
VORARLBERG	3.145	3.234

Brandopfer: Keine Brandtoten, einige Verletzte

- Gegenüber dem Jahr 2009 mit drei Brandtoten gibt es 2010 bei Bränden in Gebäuden erfreulicherweise keine Brandopfer.
- Im langjährigen Durchschnitt sind bei Bränden innerhalb von Gebäuden pro Jahr in Vorarlberg 2,4 Tote zu beklagen.
- 0,7 Brandopfer pro 100.000 Einwohner bedeuten im österreichischen und westeuropäischen Langzeitvergleich ein relativ geringes Todesfallrisiko.
- Bei 21 verschiedenen Gebäudebränden, hauptsächlich bei Bränden im Wohnbereich, erleiden 35 Personen unterschiedlich schwere Verletzungen. Im langjährigen Durchschnitt gibt es pro Jahr 44 verletzte Personen.
- Hinsichtlich der Verletzungsart stehen im mehrjährigen Beobachtungszeitraum die Rauchgasvergiftungen mit knapp 70 % an der Spitze, während auf Verbrennungen etwa 15 % entfallen.



Brandfälle: Rückgang bei Gebäudebränden

- Im Vergleich zu den 331 Feuerwehreinsätzen im Jahr 2009 verringern sich die Einsätze bei Gebäudebränden um ca. 9 % auf 301 Ereignisse. Im Durchschnitt entsteht beinahe täglich ein Gebäudebrand, bei dem die Feuerwehr alarmiert wird.
- Neben Gebäudebränden wird die Feuerwehr bei 50 Wald- bzw. Wiesenbränden, 90 Müll- bzw. Containerbränden sowie bei 45 Kraftfahrzeugbränden alarmiert.
- Die Gebäudebrandeinsätze der Feuerwehr verteilen sich auf 143 Wohnobjekte, 101 gewerbliche bzw. industrielle Betriebe, 9 Landwirtschaftsgebäude, 13 Kleinbauten bzw. Gartenhäuser, 9 öffentliche Gebäude, 9 Krankenhäuser bzw. Altenheime sowie 17 sonstige Objekte.
- Die Wohnhausbrände verteilen sich jeweils zur Hälfte auf Einfamilienhäuser und Mehrwohnungsgebäude.
- 78 % der Brände in Wohnobjekten bleiben auf die eigentliche Ausbruchsstelle beschränkt, 16 % breiten sich auf einen Gebäudeteil aus und nur 6 % erfassen das gesamte Objekt.
- Etwa 54 % aller Wohnhausbrände entstehen im Wohn- bzw. Schlafbereich, 15 % im Keller und 6 % im Bereich von Garagen bzw. überdachten Stellplätzen. Etwas mehr als die Hälfte der Brände in gewerblichen und industriellen Bauten beginnen in den Betriebsräumen.
- 78 % der Wohnhausbrände ereignen sich in der Zeit zwischen 6 Uhr morgens und 22 Uhr abends. Die nächtlichen Brandereignisse dagegen umfassen nur 22 %.
- Beinahe die Hälfte der Gebäudebrände entsteht in Objekten mit Massivbauweise, wovon nahezu 95 % auf die Ausbruchsstelle beschränkt bleiben. Knapp ein Fünftel der Gebäudebrände kommt in Objekten mit Holzbauweise vor, bei denen nur noch 40 % auf die Ausbruchsstelle beschränkt bleiben.
- Von 63 erfassten und überwiegend in Wohngebäuden entstehenden Rauchfangbränden bleiben 56 auf das Innere des Kamins beschränkt und führen zu keiner Ausbreitung außerhalb des Rauchfanges.



Zündquellen: Spitzenreiter weiterhin Wärmegeräte

- Auf Wärmegeräte entfallen 29 %, auf elektrische Energie 23 % sowie auf offenes Licht und Feuer 19 % aller Gebäudebrände.
- Elektrische Kochgeräte waren in 45, Feuerungsanlagen für die Raumheizung einschließlich Asche und Glut aus Feuerstätten in 43, Rauchzeugreste bzw. Zündhölzer in 28 sowie elektronische Geräte wie Fernseher und Computer in 15 Fällen brandauslösend.
- Die Zündquelle der Wärmegeräte war beinahe für die Hälfte aller Wohnhausbrände verantwortlich.
- Bei 12 Bränden, die in Küchen durch überhitztes Fett ausgelöst werden, erleiden 4 Personen unterschiedlich schwere Hautverbrennungen.



Schadensdaten: Erhebliche Schadenszunahme

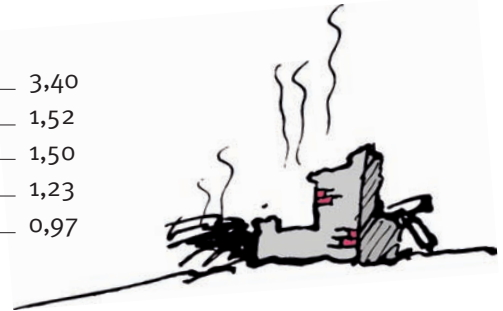
- Aus dem Bereich der Feuerversicherung sind 240 Brände mit Einzelschäden von jeweils mehr als 2.000 Euro bekannt geworden, die einen Schaden von insgesamt 15,9 Millionen Euro verursachen.
- Gegenüber 2009 mit einer Schadenssumme von 10,1 Millionen Euro erhöhen sich die Brandschäden im Jahr 2010 beträchtlich.
- Statistisch verbrennen im Jahr 2010 Sachwerte in Höhe von täglich 44.000 Euro bzw. von stündlich 1.820 Euro.
- 17 Brände mit Schadenshöhen von jeweils mehr als 200.000 Euro bewirken einen Schaden von 14,8 Millionen Euro, was beinahe 90 % der gesamten Schadenssumme ausmacht.



Großereignisse: Fünf Brandfälle liefern die Hälfte des Jahresschadens

Brandschäden in Mill. Euro

Sägewerk Sulz _____	3,40
Wohnhaus Dornbirn _____	1,52
Tischlerei Hard _____	1,50
Gewerbebetrieb mit Lager Altach _____	1,23
Stadel mit Wohnhaus Dornbirn _____	0,97



Brandschutzerfolge: Hohe Sachschäden verhindert

- In 70 Fällen haben automatische Brandmeldeanlagen Brände frühzeitig erkannt und die Alarmierung der Feuerwehr über die Rettungs- und Feuerwehroleitstelle eingeleitet und blieb der Brand auf die Ausbruchsstelle begrenzt. Die durchschnittliche Zeitdauer zwischen Alarmeingang bei der Rettungs- und Feuerwehroleitstelle und dem Einsatzende der Feuerwehr beträgt bei derartigen Brandereignissen nur knapp eine Stunde. Somit kann die schadensmindernde Wirkung von Brandfrüherkennungsanlagen abgeleitet werden.
- Von insgesamt 101 Feuerwehreinsätzen in Industrie- und Gewerbebetrieben werden 51 durch die Alarmweiterleitung einer automatischen Brandmeldeanlage ausgelöst, was der Hälfte aller Brandereignisse in dieser Risikogruppe entspricht.



Volkswirtschaftliche Gesamtrechnungen	(Rundungsdifferenzen rechnerisch bedingt)					
	2008		2009		2010 *)	
	in Mrd. EUR bzw. Veränderung gegenüber Vorjahr in %					
Entstehung des Bruttoinlandsprodukts						
Land- und Forstwirtschaft, Fischerei	4,39	1,2	3,79	-13,5	3,92	3,3
Bergbau und Gewinnung von Steinen und Erden	1,20	21,1	0,99	-17,2	1,16	16,7
Sachgütererzeugung	52,24	3,9	46,16	-11,6	49,54	7,3
Energie- und Wasserversorgung	6,06	6,2	6,94	14,5	6,85	-1,2
Bauwesen	18,10	5,8	18,20	0,6	17,76	-2,4
Handel; Reparatur v. Kfz u. Gebrauchsgütern	33,41	6,6	31,65	-5,3	33,88	7,0
Beherbergungs- und Gaststättenwesen	11,92	6,5	12,10	1,5	12,14	0,4
Verkehr und Nachrichtenübermittlung	15,43	0,3	14,55	-5,7	14,16	-2,7
Kredit- und Versicherungswesen	13,54	-0,6	11,13	-17,8	12,44	11,7
Realitätenwesen, Vermietung beweglicher Sachen, unternehmensbezogene Dienstleistungen	47,48	3,3	47,58	0,2	49,64	4,3
Öffentliche Verwaltung, Landesverteidigung, Sozialversicherung	14,51	5,5	15,07	3,9	15,39	2,1
Sonstige Dienstleistungen	38,27	5,0	39,82	4,1	41,19	3,4
Bruttowertschöpfung zu Herstellungspreisen, insgesamt	256,53	4,2	248,00	-3,3	258,07	4,1
Gütersteuern	31,96	3,5	32,05	0,3	32,80	2,3
minus Gütersubventionen	5,41	8,5	5,73	6,0	6,46	12,8
Bruttoinlandsprodukt, laufende Preise	283,09	4,1	274,32	-3,1	284,41	3,7
Bruttoinlandsprodukt, reale Veränderung auf Vorjahrespreisbasis		2,2		-3,9		2,1
Verwendung des BIP						
Konsumausgaben der inländischen privaten Haushalte	144,51	3,0	145,41	0,6	149,26	2,7
Konsumausgaben der privaten Organisationen ohne Erwerbscharakter	3,64	4,5	3,60	-1,2	3,73	3,8
Konsumausgaben des Staates	52,88	6,8	54,71	3,5	55,65	1,7
Bruttoinvestitionen	65,61	4,1	58,41	-11,0	62,29	6,6
Statistische Differenz	0,03	.	-0,27	.	0,06	.
Exporte	167,60	3,8	138,62	-17,3	156,74	13,1
Importe	151,18	3,8	126,17	-16,5	143,33	13,6
Verteilung des BIP, nominell						
Arbeitnehmerentgelt	138,49	5,3	139,69	0,9	143,07	2,4
Bruttobetriebsüberschuss und Selbständigeneinkommen	114,92	3,0	105,04	-8,6	111,51	6,2
Produktionsabgaben minus Subventionen	29,68	2,5	29,58	-0,3	29,83	0,8
Bruttoinlandsprodukt	283,09	4,1	274,32	-3,1	284,41	3,7
Primäreinkommen aus der/an die übrige Welt	-3,92	.	-2,86	.	-1,44	.
Abschreibungen	43,31	5,3	44,77	3,4	46,73	4,4
Nettonationaleinkommen	235,85	3,6	226,69	-3,9	236,23	4,2
Laufende Transfers aus der/an die übrige Welt	-2,06	.	-2,40	.	-2,63	.
Verfügbares Nettoeinkommen der Volkswirtschaft	233,79	3,4	224,29	-4,1	233,61	4,2
Zahlungsbilanz (in Mio. EUR)						
		2008	2009	2010		
Leistungsbilanz						
Credit	199.051	.	165.112	.	182.619	.
Debet	185.294	.	156.583	.	174.861	.
Güter						
Credit	121.511	.	97.043	.	111.319	.
Debet	122.082	.	99.370	.	114.535	.
Dienstleistungen						
Credit	43.397	.	39.356	.	41.167	.
Debet	29.148	.	26.507	.	27.838	.
Einkommen						
Credit	30.372	.	25.244	.	26.765	.
Debet	28.679	.	25.515	.	27.055	.
Laufende Transfers						
Credit	3.771	.	3.469	.	3.368	.
Debet	5.385	.	5.191	.	5.433	.
Vermögensübertragungen, netto	-41	.	221	.	355	.
Kapitalbilanz, netto	-14.965	.	-9.405	.	-3.720	.
Öffentliche Finanzen (in Mio. EUR)						
	Jahr	Aktueller Monat: Veränderung gegenüber Vormonat bzw. Vorjahresmonat in %				
	2010	3/2011	2/2011	3/2010		
Einkommen- und Vermögensteuern	31.292,0	1.276,3	3.486,3	.	1.311,9	-2,7
Umsatzsteuer	22.466,7	1.786,3	2.274,6	.	1.781,3	0,3
Verbrauchssteuern	5.683,9	671,1	256,6	.	620,2	8,2
Einfuhrabgaben, Gebühren und Verkehrssteuern ¹⁾	6.048,8	647,0	671,8	.	519,5	24,5
Öffentliche Abgaben, brutto	65.491,8	4.361,7	6.689,3	.	4.232,8	3,0
Überweisungen an Länder, Gemeinden, Fonds, Kammern etc.	23.340,3	1.863,0	2.188,6	.	1.242,9	49,9
Überweisungen an die EU	2.335,8	178,2	688,4	.	34,9	410,6
Öffentliche Abgaben, netto	39.815,6	2.320,5	3.812,3	.	2.955,0	-21,5

1) Inkl. Zölle, Abgaben lt. Ausgleichsabgabengesetz, Nebenansprüchen und Resteingänge wegfallender Abgaben, Abgabestrafen usw.

Preise (Indizes)	Jahr	Aktueller Monat: Veränderung gegenüber Vormonat bzw. Vorjahresmonat in %			
	Ø 2010	5/2011 *)	4/2011	5/2010	
Verbraucherpreisindex (Ø 2010=100)	100,0	103,4	103,4	.	3,2
Harmonisierter Verbraucherpreisindex (Ø 2005=100)	109,53	113,66	113,76	-0,1	109,63
Großhandelspreisindex ¹⁾ (Ø 2010=100)					
Insgesamt	100,0	108,6	109,6	-0,9	8,1
Gebrauchsgüter	100,0	98,8	99,0	-0,2	-1,4
Verbrauchsgüter	100,0	113,4	115,4	-1,7	12,4
Konsumgüter	100,0	109,5	110,9	-1,3	9,0
Investitionsgüter	100,0	96,5	96,9	-0,4	-4,1
Intermediärgüter	100,0	111,6	112,4	-0,7	11,0
Saisonwaren	100,0	96,2	95,1	1,2	-6,2
Nichtseasonwaren	100,0	108,8	109,8	-0,9	8,3
Baukostenindex (Ø 2010=100)	Ø 2010	5/2011	4/2011	5/2010 ²⁾	
Wohnhaus- und Siedlungsbau (Gesamtbaukosten)	100,0	102,3 *)	101,8 *)	0,5	100,8
Straßenbau	100,0	105,9 *)	104,7 *)	1,1	101,5
Brückenbau	100,0	104,4 *)	104,1 *)	0,3	102,1
Baupreisindex (Ø 2005=100)	Jahr	Aktuelles Quartal: Veränderung gegenüber Vor- bzw. Vorjahresquartal in %			
	Ø 2010	1. Qu. 2011	4. Qu. 2010	1. Qu. 2010	
Hoch- und Tiefbau	100,0	102,7	101,3	1,4	98,6

*) Vorläufige Ergebnisse. - 1) Ohne Mehrwertsteuer. - 2) Für das Jahr 2010 gelten die berechneten Werte auf Basis 2005, die auf die neue Basis 2010 umbasiert wurden.

Einkommen, Löhne	Jahr	Aktueller Monat: Veränderung gegenüber Vormonat bzw. Vorjahresmonat in %			
	Ø 2010	5/2011 *)	4/2011 *)	5/2010	
Tariflohnindex (Ø 2006=100)					
Insgesamt	110,9	113,1	112,7	0,4	110,9
Arbeiter und Arbeiterinnen	111,3	114,0	113,0	0,9	111,4
Angestellte	111,0	113,5	113,1	0,4	110,9
Öffentlich Bedienstete	110,1	111,3	111,3	0,0	110,1

*) Vorläufige Ergebnisse

Produzierender Bereich insgesamt (ÖNACE 2008) ¹⁾	Jahr	Aktueller Monat: Veränderung gegenüber Vormonat bzw. Vorjahresmonat in %			
	2010 *)	3/2011 *)	2/2011 *)	3/2010 *)	
Unternehmen	11.789 ²⁾	12.116	12.081	0,3	11.863
Beschäftigte in 1.000	741 ²⁾	756	731	3,5	737
darunter unselbständig	739	754	728	3,5	734
Bruttoverdienste in Mio. EUR	28.979	2.251	2.044	10,1	2.121
Umsatz in Mio. EUR	210.491	20.663	17.194	20,2	17.903
darunter im Inland	114.669	10.432	8.584	21,5	9.497
Davon Sachgüterbereich ¹⁾					
Unternehmen	6.401 ²⁾	6.525	6.514	0,2	6.435
Beschäftigte in 1.000	564 ²⁾	571	565	0,9	557
darunter unselbständig	563	569	564	0,9	556
Bruttoverdienste in Mio. EUR	22.388	1.767	1.633	8,2	1.664
Umsatz in Mio. EUR	181.726	18.508	15.623	18,5	15.862
darunter im Inland	86.937	8.350	7.078	18,0	7.533
Davon Bau ¹⁾					
Unternehmen	5.388 ²⁾	5.591	5.567	0,4	5.428
Beschäftigte in 1.000	177 ²⁾	186	165	12,4	180
darunter unselbständig	176	185	164	12,4	179
Bruttoverdienste in Mio. EUR	6.591	484	410	18,0	457
Umsatz in Mio. EUR	28.765	2.155	1.571	37,2	2.041
darunter im Inland	27.732	2.083	1.506	38,3	1.964

*) Vorläufige Ergebnisse. - 1) 2007 auf Basis ÖNACE 2003, ab 2008 absolute Werte sowie Veränderungsraten zu 2007 auf Basis ÖNACE 2008. - 2) Stichtag 31.12.

Sachgüterbereich (ÖNACE 2008) ¹⁾ Indizes (Ø 2005=100)	Jahr	Aktueller Monat: Veränderung gegenüber Vormonat bzw. Vorjahresmonat in %			
	Ø 2010 *)	4/2011 *)	3/2011 *)	4/2010 *)	
Produktionsindex (B-F)	108,5	111,8	118,8	-5,9	101,9
Index der Beschäftigten insgesamt (B-F)	98,8	100,4	99,0	1,4	98,9
Index der Bruttoverdienste (B-F)	111,7	104,6	103,8	0,8	100,3
Index des Arbeitsvolumens (B-F)	98,0	100,7	106,3	-5,3	101,7
Umsatzindex (B-F)	119,8	126,3	140,3	-10,0	113,1
Index des Inlandsumsatzes (B-F)	116,8	116,2	126,3	-8,0	110,6
Index des Auslandsumsatzes (B-F)	123,5	139,0	157,8	-11,9	116,1
Auftragseingangsindex (C+F)	111,3	113,6	131,1	-13,3	108,1
Index des Auftragseingangs für den Inlandsmarkt (C+F)	101,8	98,0	110,3	-11,2	102,0
Index des Auftragseingangs für den Auslandsmarkt (C+F)	118,8	126,0	147,6	-14,6	113,0

*) Vorläufige Ergebnisse. - 1) ÖNACE-2008-Abschnitte: B: Bergbau u. Gewinnung v. Steinen u. Erden, C: Herstellung v. Waren, D: Energieversorgung, E: Wasserversorgung, Abwasser- u. Abfallentsorgung u. Beseitigung v. Umweltverschmutzungen, F: Bau.

Tourismus (in 1.000)	Jahr	Aktueller Monat: Veränderung gegenüber Vormonat bzw. Vorjahresmonat in %				
	2010	5/2011 *)	4/2011	5/2010		
Ankünfte insgesamt	33.389	2.134	2.061	.	2.315	-7,8
Übernachtungen insgesamt	124.881	5.757	6.401	.	6.509	-11,6
davon Inländer und Inländerinnen	35.024	2.464	2.139	.	2.560	-3,8
Ausländer und Ausländerinnen	89.857	3.294	4.262	.	3.949	-16,6
darunter EU (inkl. Österreich)	113.739	4.959	5.683	.	5.737	-13,6
Deutschland	48.134	1.574	2.192	.	2.186	-28,0
Niederlande	9.066	172	116	.	217	-20,7
Italien	3.020	112	166	.	118	-5,1
Schweiz	3.797	193	234	.	246	-21,5
USA	1.244	116	75	.	119	-2,5
Osteuropa ¹⁾	8.965	395	474	.	336	17,6
darunter in Hotels und ähnlichen Betrieben	81.320	4.284	4.574	.	4.739	-9,6
in Privatquartieren (auf-, nicht auf Bauernhof)	6.838	...	252	.	276	.
in Ferienwohnungen und -häuser (privat)	14.086	231	482	.	322	-28,3
Reiseverkehr, Mio. EUR		2008 ²⁾	2009 ²⁾	2010 ²⁾		
Saldo	6.956	.	6.168	.	6.360	.
Eingänge	14.677	.	13.912	.	14.078	.
Ausgänge	7.721	.	7.744	.	7.718	.
1) Baltische Staaten, Bulgarien, GUS, Kroatien, Polen, Rumänien, Slowakei, Slowenien, Tschechische Republik, übriges ehemaliges Jugoslawien, Ungarn. - 2) Daten für 2008 endgültig, für 2009 revidiert und für 2010 provisorisch.						
Verkehr	Jahr	Aktueller Monat: Veränderung gegenüber Vormonat bzw. Vorjahresmonat in %				
	2010	5/2011	4/2011	5/2010		
Kfz-Neuzulassungen	424.114	46.934	46.793	0,3	39.202	19,7
Personenkraftwagen	328.563	34.393	33.317	3,2	29.057	18,4
darunter Diesel	167.130	18.531	16.954	9,3	13.925	33,1
Straßenverkehrsunfälle	2010	2/2011	1/2011 *)	2/2010 ¹⁾		
Unfälle mit Personenschaden	35.348	1.431	1.766	-19,0	2.009	.
Verunglückte insgesamt	46.410	1.891	2.448	-22,8	2.753	.
darunter Tote	552	26	42	-38,1	25	.
*) Vorläufige Ergebnisse. - 1) Ein Vergleich endgültiger Daten mit den vorläufigen ist nicht zulässig.						
Außenhandel (in Mio. EUR)	Jahr	Aktueller Monat: Veränderung gegenüber Vormonat bzw. Vorjahresmonat in %				
	2010	4/2011 *)	3/2011 *)	4/2010		
Einfuhren insgesamt	113.652	10.254	11.651	-12,0	9.141	12,2
darunter EU	82.345	7.453	8.424	-11,5	6.794	9,7
Deutschland	44.851	3.983	4.544	-12,3	3.751	6,2
Italien	7.690	693	783	-11,5	644	7,6
USA	3.261	265	285	-7,0	237	11,8
Schweiz	5.941	465	494	-5,9	398	16,8
Ungarn	3.132	294	327	-10,1	238	23,5
Tschechische Republik	4.186	385	445	-13,5	358	7,5
Nahrungs- und Genussmittel	7.494	642	727	-11,7	594	8,1
Erdöl und -erzeugnisse	7.716	776	861	-9,9	712	9,0
Eisen und Stahl	3.359	346	405	-14,6	267	29,6
Maschinen	12.636	1.196	1.354	-11,7	1.069	11,9
Personenkraftwagen	5.969	506	634	-20,2	483	4,8
Ausfuhren insgesamt	109.373	9.848	11.260	-12,5	8.876	11,0
darunter EU	77.145	6.838	7.957	-14,1	6.262	9,2
Deutschland	34.530	3.036	3.521	-13,8	2.809	8,1
Italien	8.576	762	831	-8,3	691	10,3
USA	4.958	512	548	-6,6	464	10,3
Schweiz	5.199	530	523	1,3	385	37,7
Ungarn	3.345	300	341	-12,0	270	11,1
Tschechische Republik	4.145	387	466	-17,0	347	11,5
Nahrungs- und Genussmittel	7.090	656	737	-11,0	573	14,5
Erdöl und -erzeugnisse	1.395	158	188	-16,0	120	31,7
Eisen und Stahl	6.083	607	712	-14,7	488	24,4
Maschinen	19.568	1.845	2.066	-10,7	1.557	18,5
Personenkraftwagen	3.067	303	379	-20,1	276	9,8
Warenverkehrsbilanz insgesamt	-4.279	-299	-451	.	-403	.
*) Vorläufige Ergebnisse						

Beschäftigung und Arbeitsmarkt	Jahr	Aktueller Monat: Veränderung gegenüber Vormonat bzw. Vorjahresmonat in %				
	Ø 2010	5/2011	4/2011		5/2010	
Unselbständig Beschäftigte (lt. HV) ¹⁾, in 1.000	3.395,8	3.417,2	3.379,1	0,6	3.353,0	2,2
davon Männer	1.796,2	1.831,2	1.805,9	0,9	1.793,5	2,8
Frauen	1.599,6	1.586,0	1.573,2	0,2	1.559,6	1,5
davon Arbeiter und Arbeiterinnen	1.295,7	1.331,2	1.298,0	1,3	1.300,3	3,5
Angestellte	1.838,6	1.837,8	1.832,6	0,3	1.797,9	2,1
Beamte und Beamtinnen	261,6	248,1	248,6	-0,3	254,9	-2,8
darunter Ausländer und Ausländerinnen	446,7	487,1	464,2	1,9	449,9	8,1
darunter im Primären Sektor	18,8	25,1	20,6	10,0	21,6	12,1
Sekundären Sektor	855,5	872,8	861,9	1,2	861,0	2,5
Tertiären Sektor	2.413,1	2.417,9	2.395,7	0,3	2.367,7	2,2
Vorgemerkte Arbeitslose, in 1.000	250,8	221,4	236,3	-5,6	227,1	-6,6
davon Männer	145,1	116,8	126,8	-7,6	124,3	-10,2
Frauen	105,7	104,6	109,5	-1,8	102,8	0,5
darunter Ausländer und Ausländerinnen	48,2	44,5	48,6	-6,1	42,8	-1,9
darunter im Alter von 15 bis unter 19 Jahren	3,9	3,0	3,3	-8,7	3,2	-10,0
50 Jahre und älter	52,4	49,3	52,4	-3,1	48,9	-1,8
Arbeitslosenquote (national) in %	6,9	6,1	6,5	.	6,3	.
Arbeitslosenquote (international) ²⁾ in %	4,4	...	4,2	.	4,5	.
Offene Stellen, in 1.000	31,0	36,2	36,0	8,4	33,1	20,7

1) HV= Hauptverband der österreichischen Sozialversicherungsträger. Inklusive Beschäftigte mit freiem Dienstvertrag gemäß § 4 Abs. 4 ASVG. - 2) Trendreihe.

Internationale Wirtschaftskennzahlen	Jahr	Aktueller Monat: Veränderung gegenüber Vormonat bzw. Vorjahresmonat in %			
	2010	3/2011	2/2011		3/2010
Industrielle Produktion (Ø 2000=100)					
Belgien	114,9 *)	129,5 *)	121,2 *)	.	125,1 *)
Dänemark	85,1	87,1	83,3	.	86,1
Deutschland	103,9	118,3	105,4	.	106,4
Finnland	104,6	107,2	93,7	.	103,1
Frankreich	91,9	102,1	94,3	.	99,6
Griechenland	80,8	73,3	71,4	.	80,2
Irland	82,3	84,6	81,3	.	90,9
Italien	89,0 *)	97,4 *)	89,3 *)	.	95,1 *)
Luxemburg	95,6	103,8	96,3	.	104,2
Niederlande	101,5 *)	113,3 *)	108,0 *)	.	111,7 *)
Österreich	108,0	117,8	100,4	.	107,6
Portugal	87,2	89,2	84,3	.	93,3
Schweden	98,0	110,5	105,5	.	98,5
Spanien	73,2	91,2
Vereinigtes Königreich	92,2	99,0	88,0	.	99,4
Bulgarien	97,7 *)	105,6 *)	105,6 *)	.	104,1 *)
Estland	100,8	115,6	100,9	.	86,6
Lettland	98,1	80,3	72,9	.	75,3
Litauen	104,8	94,9	90,8	.	83,3
Malta	99,0	106,5	98,7	.	105,4
Polen	134,5	144,6	126,4	.	135,6
Rumänien	123,4	131,1	116,9	.	123,9
Slowakei	143,3	153,0	135,0	.	143,9
Slowenien	102,4	106,7 *)	93,0 *)	.	105,2 *)
Tschechische Republik	112,3 *)	117,4 *)	105,9 *)	.	108,3 *)
Ungarn	107,8	109,9	101,3	.	102,1
Zypern	98,0	91,6	85,1 *)	.	98,9 *)

Q: OECD, Eurostat, Statistische Ämter (Internet). - *) Vorläufige Ergebnisse.

Blattlinie:

Zielsetzung der STATISTIK AUSTRIA für die Statistischen Nachrichten ist die Information einer qualifizierten Öffentlichkeit über die wichtigsten Ergebnisse und Methoden der amtlichen Statistik Österreichs mittels Deskription, Kommentierung und Analyse sowie Dokumentation einschlägiger, auch theoretischer Konzepte.

Internationale Wirtschaftskennzahlen	Jahr	Aktueller Monat, Vormonat und Vorjahresmonat			
	2010	5/2011	4/2011	5/2010	
Inflationsraten (Harmonisierter Verbraucherpreisindex)					
Belgien	2,3	3,1	3,3	.	2,5
Dänemark	2,2	3,1	2,8	.	1,9
Deutschland	1,2	2,4	2,7	.	1,2
Finnland	1,7	3,4	3,4	.	1,4
Frankreich	1,7	2,2	2,2	.	1,9
Griechenland	4,7	3,1	3,7	.	5,3
Irland	-1,6	1,2	1,5	.	-1,9
Italien	1,6	3,0	2,9	.	1,6
Luxemburg	2,8	3,8	4,0	.	3,1
Niederlande	0,9	2,4	2,2	.	0,4
Österreich	1,7	3,7	3,7	.	1,7
Portugal	1,4	3,7	4,0	.	1,1
Schweden	1,9	1,7	1,8	.	1,9
Spanien	2,0	3,4	3,5	.	2,5
Vereinigtes Königreich	3,3	4,5	4,5	.	3,4
Bulgarien	3,0	3,4	3,3	.	3,0
Estland	2,7	5,5	5,4	.	2,8
Lettland	-1,2	4,8	4,3	.	-2,4
Litauen	1,2	5,0	4,4	.	0,5
Malta	2,0	2,5	2,4	.	1,8
Polen	2,7	4,3	4,1	.	2,3
Rumänien	6,1	8,5	8,4	.	4,4
Slowakei	0,7	4,2	3,9	.	0,7
Slowenien	2,1	2,4	2,0	.	2,4
Tschechische Republik	1,2	2,0	1,6	.	1,0
Ungarn	4,7	3,9	4,4	.	4,9
Zypern	2,6	4,1	3,5	.	1,8
Harmonisierte Arbeitslosenquoten	2009	11/2010	10/2010	11/2009	
Belgien	7,9	8,3	8,3	.	8,1
Dänemark	6,0	8,0	7,8	.	7,2
Deutschland	7,5	6,7	6,7	.	7,5
Finnland	8,2	7,9	8,0	.	8,8
Frankreich	9,5	9,8	9,7	.	9,8
Griechenland	9,5	10,2
Irland	11,9	13,9	13,9	.	13,1
Italien	7,8	8,7	8,7	.	8,3
Luxemburg	5,4	4,8	4,7	.	5,2
Niederlande	3,4	4,4	4,4	.	3,8
Österreich	4,8	5,1	4,9	.	4,8
Portugal	9,6	11,0	11,0	.	10,2
Schweden	8,3	7,8	8,1	.	8,7
Spanien	18,0	20,6	20,6	.	19,0
Vereinigtes Königreich	7,6	7,8
Bulgarien	6,8	10,2	10,1	.	8,2
Estland	13,8	15,6
Lettland	17,1	19,8
Litauen	13,7	15,9
Malta	6,9	6,3	6,5	.	7,0
Polen	8,2	9,8	9,8	.	8,9
Rumänien	6,9	7,6
Slowakei	12,0	14,5	14,5	.	14,2
Slowenien	5,9	7,5	7,5	.	6,4
Tschechische Republik	6,7	7,3	7,2	.	7,4
Ungarn	10,0	11,3	11,2	.	10,6
Zypern	5,3	7,2	7,1	.	6,3

Q: OECD, Eurostat, Statistische Ämter (Internet). - *) Vorläufige Ergebnisse.

Begutachtungssystem:

Die STATISTIK AUSTRIA ist bestrebt, ihrer Leserschaft mit dieser Monatszeitschrift weiterhin ein möglichst hochwertiges Produkt anzubieten. Um die Qualität der Beiträge zu sichern bzw. zu verbessern, wurde ein Feedback- bzw. Begutachtungssystem eingeführt. Eine genaue Beschreibung von Zielsetzung und Methode ist im Heft 1/2008, S. 12 nachzulesen. Artikel dieser Art werden mit dem Vermerk > **Begutachteter Beitrag** < gekennzeichnet.