



2011

Neues von der Statistik März/April 2011

NEUES von der STATISTIK

März / April 2011

Amt der Vorarlberger Landesregierung
Landesstelle für Statistik



Herausgeber und Hersteller

Amt der Vorarlberger Landesregierung
Landesstelle für Statistik
Römerstraße 15
A-6901 Bregenz
Internet: www.vorarlberg.at
E-Mail: statistik@vorarlberg.at
Telefon: +43(0)5574/511-20155 bzw. 20157
Telefax: +43(0)5574/511-920197

Redaktion

DI Egon Rucker

Inhalt

Doris Krammer
Telefon: +43(0)5574/511-20155
E-Mail: doris.krammer@vorarlberg.at

Bregenz, Mai 2011

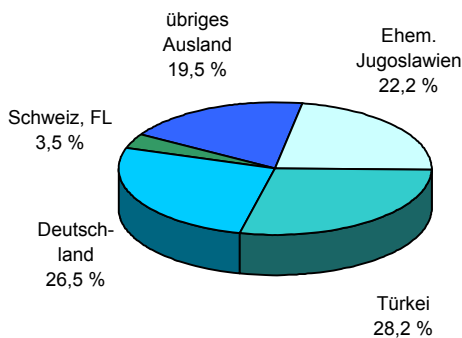
Inhaltsverzeichnis

	Seite
Bevölkerung	1
Natürliche Bevölkerungsbewegung	2
Arbeitsmarkt	3
Produzierender Bereich	5
Tourismus	6
Bauwirtschaft	7
Industriekonjunktur	7
Exporte	8
Ertragsanteile an gemeinschaftlichen Bundesabgaben	9
Zinssätze auf dem Geld- und Kreditmarkt	9
Wechselkurse	9
Neuzulassung von Kraftfahrzeugen	10
Straßenverkehrsunfälle	10
Lebenshaltungskostenindex	11
Verbraucherpreisindex	13
Anhang: „Statistik kurz gefasst“	
• Österreich-Daten	
Volkswirtschaftliche Gesamtrechnung	15
Zahlungsbilanz	15
Öffentliche Finanzen	15
Preise (Indizes)	16
Einkommen, Löhne	16
Produzierender Bereich	16
Tourismus	17
Verkehr	17
Außenhandel	17
Beschäftigung und Arbeitsmarkt	18
• Internationale Wirtschaftskennzahlen	18

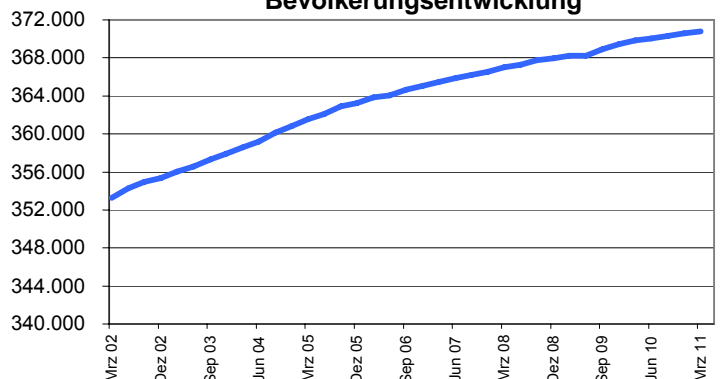
Wohnbevölkerung (Bevölkerung mit Hauptwohnsitz)

Gebietseinheit		Volks- zählung 2001	Verwaltungszählung								Veränderung	
			Stichtag 31. Dezember					Stichtag				
			2006	2007	2008	2009	2010	31.3.10	31.3.11	Absolut	In %	
Bezirke	Bludenz	60.471	62.161	62.008	61.933	61.877	61.428	61.856	61.417	-439	-0,7	
	Bregenz	121.123	125.044	125.539	125.687	126.250	127.014	126.503	127.044	+541	+0,4	
	Dornbirn	75.901	79.733	80.292	80.873	81.557	82.017	81.649	82.180	+531	+0,7	
	Feldkirch	93.600	98.117	98.717	99.466	99.740	100.093	99.824	100.153	+329	+0,3	
Regionen	Arlberg/Klostertal	4.757	5.121	5.110	5.131	5.066	4.795	5.059	4.784	-275	-5,4	
	Bregenzewald	29.342	30.021	29.967	30.067	30.058	30.090	30.048	30.076	+28	+0,1	
	Brandnertal	1.253	1.226	1.183	1.184	1.200	1.187	1.195	1.191	-4	-0,3	
	Großes Walsertal	3.446	3.394	3.366	3.345	3.321	3.338	3.326	3.333	+7	+0,2	
	Kleinwalsertal	4.717	5.014	4.963	4.964	5.056	5.063	5.078	4.948	-130	-2,6	
	Leiblachtal	13.587	13.967	13.918	13.882	13.928	13.955	13.980	13.948	-32	-0,2	
	Montafon	16.412	16.493	16.414	16.286	16.161	16.111	16.152	16.078	-74	-0,5	
	Walgau	46.822	48.563	48.607	48.677	48.815	48.643	48.822	48.635	-187	-0,4	
	Rheintal	230.759	241.256	243.028	244.423	245.819	247.370	246.172	247.801	+1.629	+0,7	
Städte	Bludenz	13.701	13.934	13.919	13.844	13.849	13.746	13.829	13.796	-33	-0,2	
	Bregenz	26.752	27.154	27.331	27.319	27.488	27.824	27.611	27.853	+242	+0,9	
	Dornbirn	42.301	44.256	44.598	44.878	45.286	45.649	45.430	45.759	+329	+0,7	
	Feldkirch	28.607	30.112	30.384	30.703	30.681	31.045	30.733	31.024	+291	+0,9	
	Hohenems	13.891	14.854	15.003	15.077	15.172	15.167	15.143	15.211	+68	+0,4	
	Marktgemeinden	Bezau	1.878	1.977	1.956	1.986	1.978	1.979	1.982	1.967	-15	-0,8
Frastanz		6.214	6.288	6.254	6.261	6.207	6.148	6.221	6.151	-70	-1,1	
Götzis		10.097	10.553	10.659	10.658	10.658	10.634	10.678	10.683	+5	+0,0	
Hard		11.471	12.052	12.300	12.383	12.495	12.558	12.499	12.553	+54	+0,4	
Hörbranz		6.153	6.330	6.315	6.351	6.354	6.294	6.369	6.298	-71	-1,1	
Lauterach		8.678	9.139	9.210	9.210	9.290	9.456	9.279	9.461	+182	+2,0	
Lustenau		19.709	20.623	20.691	20.918	21.099	21.201	21.076	21.210	+134	+0,6	
Nenzing		5.652	5.990	5.967	6.018	6.072	5.998	6.044	5.988	-56	-0,9	
Rankweil		11.171	11.635	11.628	11.565	11.592	11.573	11.605	11.624	+19	+0,2	
Schruns		3.715	3.763	3.745	3.699	3.688	3.711	3.686	3.696	+10	+0,3	
Wolfurt		7.849	8.084	8.140	8.135	8.106	8.096	8.098	8.166	+68	+0,8	
Übrige Gemeinden	133.256	138.311	138.456	138.954	139.409	139.473	139.549	139.354	-195	-0,1		
Staatsbürger- schaft	Österreicher	304.395	319.341	320.312	320.934	321.405	321.890	321.614	321.802	+188	+0,1	
	Ausländer	46.700	45.714	46.244	47.025	48.019	48.662	48.218	48.992	+774	+1,6	
	davon											
	Deutschland	5.880	9.486	10.287	11.276	12.145	12.832	12.282	12.971	+689	+5,6	
	Schweiz	1.197	1.433	1.452	1.474	1.460	1.481	1.461	1.482	+21	+1,4	
	Liechtenstein	232	235	238	238	247	253	249	253	+4	+1,6	
	Ehem. Jug.	15.710	12.754	12.080	11.614	11.316	10.929	11.252	10.883	-369	-3,3	
	davon											
	<i>Bosnien/Herzeg.</i>	5.662	4.100	3.897	3.783	3.688	3.571	3.666	3.518	-148	-4,0	
	<i>Kroatien</i>	2.677	2.152	2.067	1.995	1.944	1.852	1.939	1.846	-93	-4,8	
	<i>Serbien u. Monten. (hist.)</i>	6.462	5.234	4.424	3.678	2.541	1.461	2.310	1.007	-1.303	-56,4	
	<i>Serbien</i>		141	623	1.127	1.879	2.145	1.989	2.262	+273	+13,7	
	<i>Slowenien</i>	715	570	558	549	516	502	513	500	-13	-2,5	
	Türkei	18.838	14.222	14.071	13.903	13.897	13.777	13.884	13.836	-48	-0,3	
Italien	721	948	973	1.007	1.022	1.011	1.012	1.034	+22	+2,2		
Bevölkerung insgesamt	351.095	365.055	366.556	367.959	369.424	370.552	369.832	370.794	+962	+0,3		

Ausländer am 31.03.2011



Bevölkerungsentwicklung



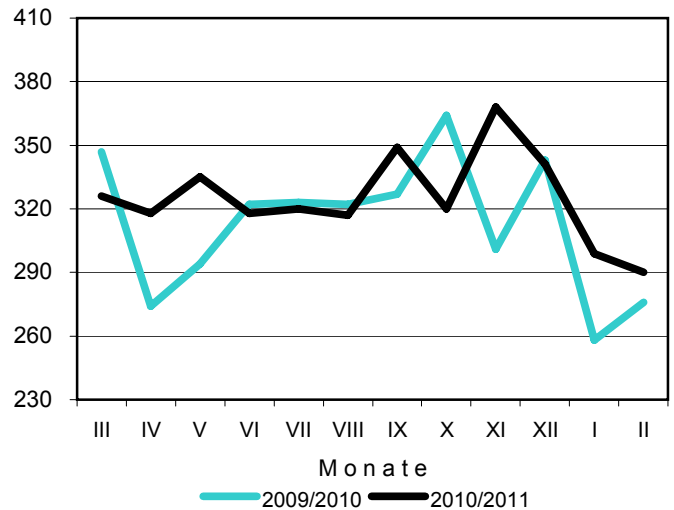
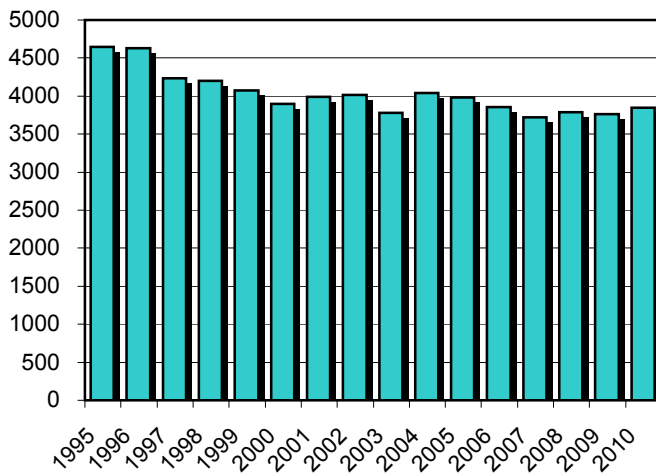
Natürliche Bevölkerungsbewegung

Geborene, Gestorbene Eheschließungen	2007	2008	2009	2010 ¹⁾	Jänner - Februar			Februar		
					2010 ¹⁾	2011 ¹⁾	+/- %	2010 ¹⁾	2011 ¹⁾	+/- %
Lebendgeborene	3.722	3.791	3.766	3.846	534	589	+10,3	276	290	+5,1
davon unehelich	1.180	1.267	1.256	1.342	175	204	+16,6	75	100	+33,3
Geburtenüberschuss	1.198	1.290	1.174	1.326	150	138	-8,0	76	36	-52,6
Totgeborene	13	14	6	15	2	3	+50,0	1	2	.
Gestorbene	2.524	2.501	2.592	2.520	384	451	+17,4	200	254	+27,0
davon im 1. Lebensjahr	12	15	13	10	1	3	.	0	2	.
Eheschließungen	1.606	1.578	1.469	1.629	94	81	-13,8	58	49	-15,5

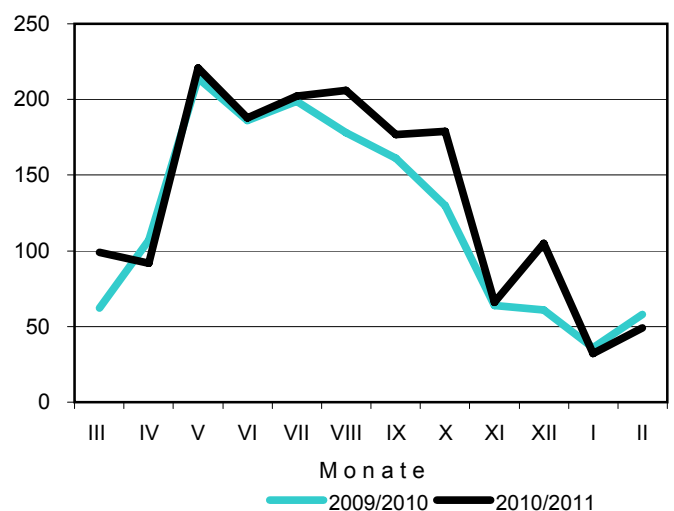
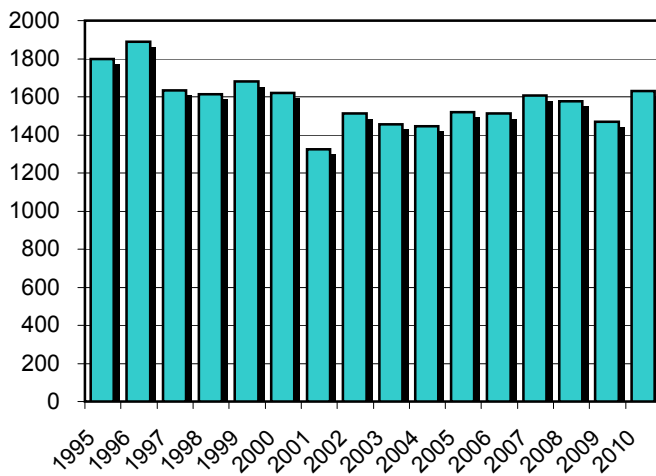
¹⁾ Vorläufige Ergebnisse, ohne im Ausland verstorbene Vorarlberger

Ab dem Jahr 2009 werden in den endgültigen Ergebnissen die im Ausland verstorbenen mit Hauptwohnsitz in Vorarlberg mitberücksichtigt.

Entwicklung der Lebendgeborenen



Entwicklung der Eheschließungen



Arbeitsmarktkennzahlen

Beschäftigung, Arbeitslosigkeit		Jahresdurchschnitt			Jänner - März (im Monatsdurchschnitt)			März		
		2008	2009	2010	2010	2011	+/- %	2010	2011	+/- %
Arbeitskräftepotential (Unselb.Beschäftigte ¹ + vorgem.Arbeitslose)		152.597	153.529	154.598	155.227	157.209	+1,3	154.907	156.530	+1,0
Unselbständig Beschäftigte	Gesamt	144.177	142.362	144.268	143.984	148.122	+2,9	144.169	148.083	+2,7
	- Männer	80.014	78.001	78.871	78.015	80.400	+3,1	78.253	80.573	+3,0
	- Frauen	64.163	64.361	65.397	65.970	67.722	+2,7	65.916	67.510	+2,4
	- Arbeiter	59.659	56.874	57.672	57.968	60.263	+4,0	58.023	59.999	+3,4
	- Angestellte	77.766	78.967	80.278	79.621	81.658	+2,6	79.761	81.900	+2,7
	- Beamte	6.752	6.521	6.318	6.395	6.200	-3,0	6.385	6.184	-3,1
	- Ausländer	28.483	27.391	28.264	28.691	30.516	+6,4	28.802	30.345	+5,4
	-- Deutsche	8.368	8.499	8.996	9.378	10.123	+7,9	9.396	10.003	+6,5
	-- Ehem. Jugoslawien	7.545	6.945	6.803	7.048	7.074	+0,4	7.056	7.049	-0,1
	-- Türkei	7.997	7.391	7.691	7.343	7.860	+7,0	7.389	7.924	+7,2
- Freie Dienstverträge	322	353	373	16.426	16.710	+1,7	16.572	16.687	+0,7	
Geringfügig Beschäftigte ²		15.652	16.209	16.358	1.086	1.040	-4,3	1.094	1.038	-5,1
Geringfügig freie Dienstverträge ²		1.114	1.121	1.068	362	361	-0,1	360	363	+0,8
Vorgemerkte Arbeitslose	Gesamt	8.421	11.166	10.332	11.242	9.087	-19,2	10.738	8.447	-21,3
	- Männer	4.227	6.006	5.439	6.565	5.078	-22,6	6.146	4.501	-26,8
	- Frauen	4.194	5.160	4.893	4.678	4.009	-14,3	4.592	3.946	-14,1
	- 15 bis unter 20 Jahre	410	475	404	417	353	-15,3	409	328	-19,8
	- 20 bis unter 25 Jahre	1.132	1.493	1.337	1.440	1.132	-21,4	1.379	1.050	-23,9
	- 25 bis unter 50 Jahre	5.168	6.960	6.442	7.065	5.627	-20,4	6.685	5.136	-23,2
	- 50 Jahre und älter	1.711	2.238	2.148	2.320	1.976	-14,8	2.265	1.933	-14,7
	- Österreicher	6.419	8.371	7.828	8.410	6.879	-18,2	8.040	6.422	-20,1
	- Ausländer	2.002	2.795	2.503	2.833	2.209	-22,0	2.698	2.025	-24,9
Arbeitslosen- quote	Vorarlberg	5,5%	7,3%	6,7%	7,2%	5,8%	.	6,9%	5,4%	.
	- Männer	5,0%	7,1%	6,5%	7,8%	6,0%	.	7,3%	5,3%	.
	- Frauen	6,1%	7,4%	7,0%	6,6%	5,6%	.	6,5%	5,5%	.
	- 15 bis unter 20 Jahre	3,8%	4,5%	3,8%	4,0%	3,3%	.	4,0%	3,1%	.
	- 20 bis unter 25 Jahre	6,7%	8,9%	8,0%	8,4%	6,6%	.	8,0%	6,1%	.
	- 25 bis unter 40 Jahre	5,3%	7,2%	6,8%	7,3%	5,8%	.	6,9%	5,3%	.
	- 40 bis unter 50 Jahre	5,0%	6,7%	6,1%	6,7%	5,3%	.	6,3%	4,9%	.
- 50 Jahre und älter	6,3%	7,9%	7,4%	8,1%	6,8%	.	7,8%	6,7%	.	
Österreich		5,8%	7,2%	6,9%	8,4%	7,8%	.	7,4%	7,0%	.
EU-Arbeits- losenquote ³	Vorarlberg o. Saisonber.	4,0%	4,9%	4,0%	4,3%	3,4%	.	4,1%	3,2%	.
	Österreich o. Saisonber.	3,8%	4,8%	4,4%	5,3%	5,0%	.	4,7%	4,4%	.
	Österreich m. Saisonber.	3,8%	4,8%	4,4%	4,4%	4,5%	.	4,5%	4,3%	.
	EU 27 m.Saisonber.	7,0%	8,9%	9,6%	9,7%	9,5%	.	9,7%	9,5%	.
	EU 25 m.Saisonber.	7,1%	9,1%	9,7%	9,8%	9,6%	.	9,8%	9,6%	.
	EU 15 m.Saisonber.	7,1%	9,0%	9,6%	9,6%	9,4%	.	9,6%	9,4%	.
Lehrstellen- suchende	Sofort verfügbare vorgem.									
	Lehrstellensuchende	271	335	289	300	234	-21,8	270	228	-15,6
	- Männer	133	179	151	166	120	-27,5	143	115	-19,6
	- Frauen	138	156	138	134	114	-14,7	127	113	-11,0
Stellen- angebot	Offene Stellen gesamt	1.695	1.144	1.546	1.254	1.529	+22,0	1.227	1.658	+35,1
	Offene Lehrstellen	137	177	162	163	160	-1,8	174	183	+5,2
Arbeitsmarkt- pol. Maßnahmen	Bildungsmaßnahmen u. Arbeitsstiftungen	1.653	1.980	2.400	2.728	2.562	-6,1	2.867	2.635	-8,1

¹ Lt. Hauptverband der Österreichischen Sozialversicherungsträger werden aufrechte Beschäftigungsverhältnisse gezählt (inkl. Karenzgeld-bezieher, Präsenz- und Zivildienstler). Pro Person sind mehrere Beschäftigungsverhältnisse möglich.

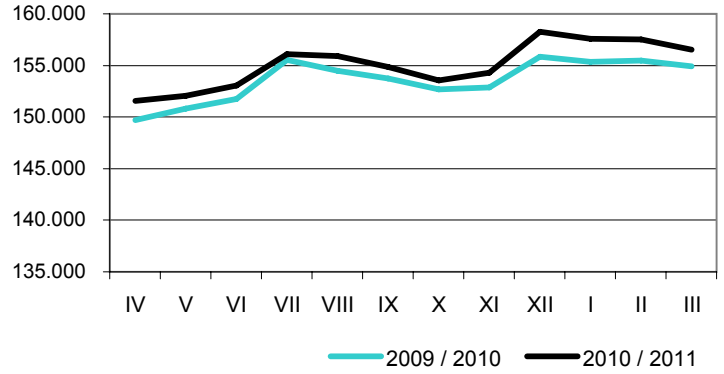
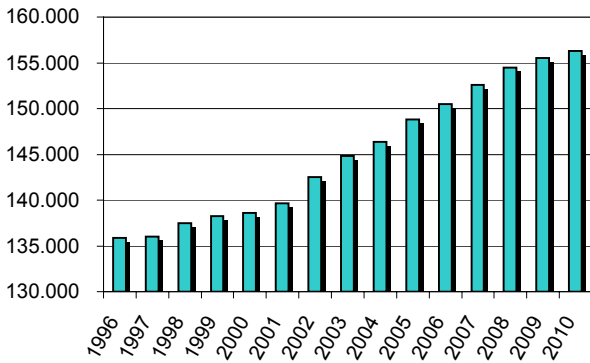
² Nicht zu dem Arbeitskräftepotential addiert

³ Ab 2010 vorläufige Werte

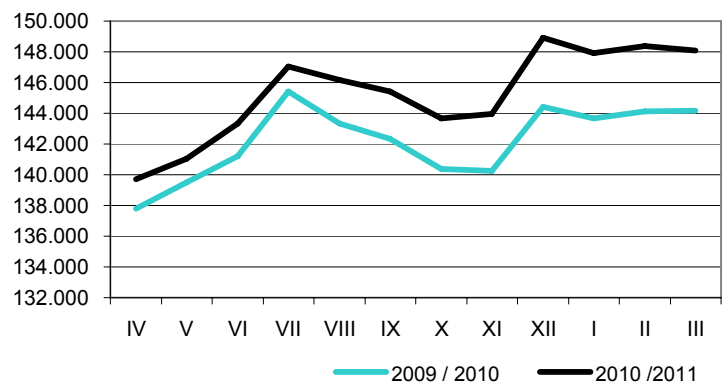
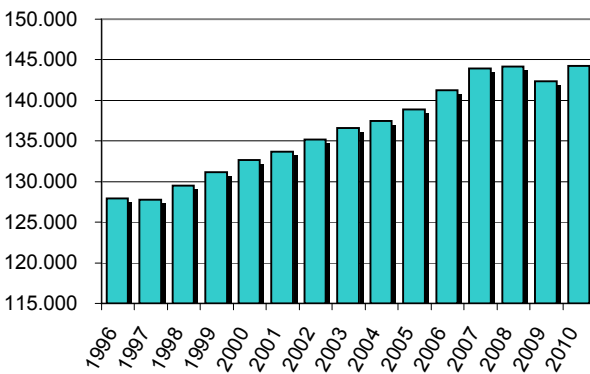
Die Beschäftigtendaten wurden vom Hauptverband rückwirkend bereinigt (2008 - 2010).

Rundungsdifferenzen werden nicht ausgeglichen.

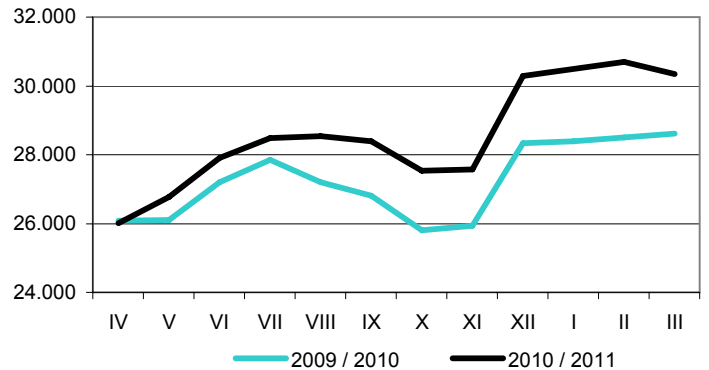
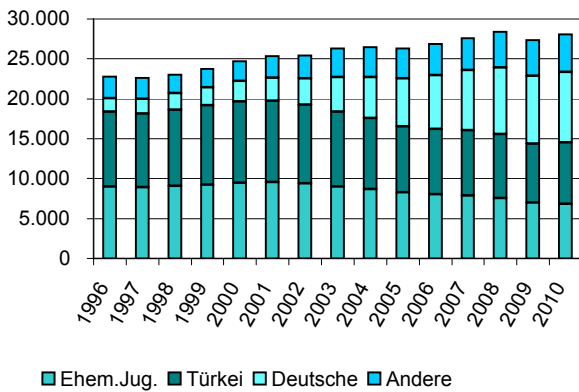
Entwicklung des Arbeitskräftepotentials



Entwicklung der unselbständig Beschäftigten

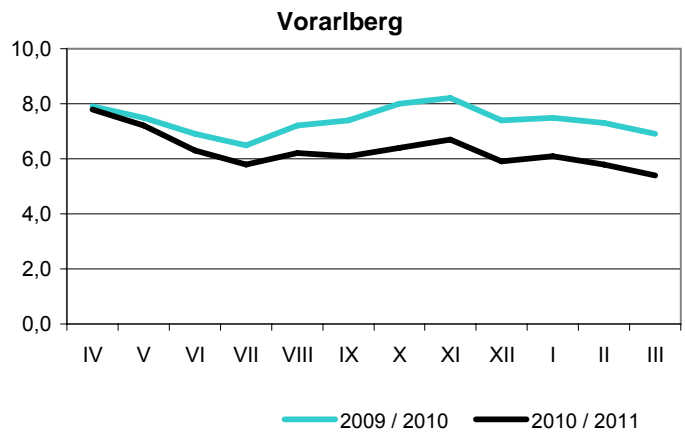
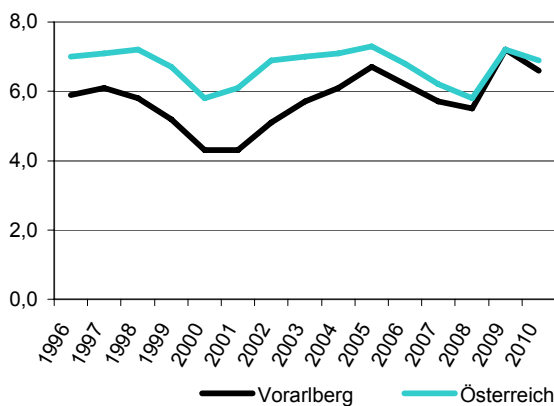


Entwicklung der unselbständig beschäftigten Ausländer



■ Ehem. Jug. ■ Türkei ■ Deutsche ■ Andere

Entwicklung der Arbeitslosenquote¹⁾



Nicht bereinigte Daten der Zeitreihen 1996 - 2010

¹⁾ Nationale Methode (AMS)

Produzierender Bereich

(Bergbau, Gewinnung von Steinen und Erden, Herstellung von Waren, Energieversorgung, Wasserversorgung; Abwasser- und Abfallentsorgung und Beseitigung von Umweltverschmutzungen)

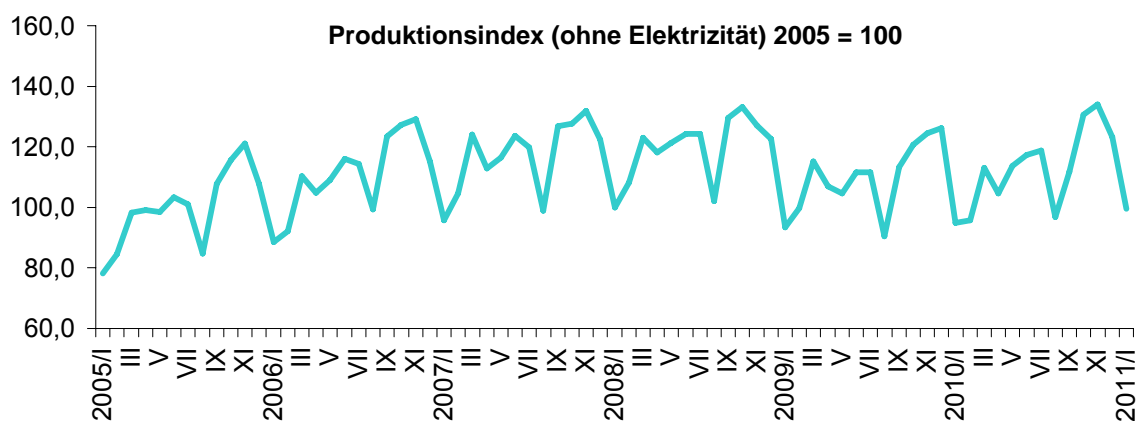
Produktionsbereiche	2007	2008	2009	Jänner - Dezember			J ä n n e r		
				2009	2010 ¹⁾	+/- %	2010 ¹⁾	2011 ¹⁾	+/- %
Wert d. techn. Gesamtprod. (Mio. Euro) ²⁾³⁾	7.835,6	8.169,1	7.227,2	7.227,2	7.629,8	+5,6	510,9	609,4	+19,3
Summe Auftragseingänge (Mio. Euro) ²⁾⁴⁾	5.696,2	5.681,3	4.409,2	4.409,2	5.432,5	+23,2	354,0	438,6	+23,9
Auftragsbestände, Monatsdurchschnitt bzw. Monatsende (Mio. Euro) ²⁾	2.068,0	2.395,8	1.882,8	1.882,8	1.702,5	-9,6	1.500,0	1.597,3	+6,5
Produktionsindex 2005=100¹⁾ - ÖNACE 2008									
- Gesamtindex	116,4	119,0	110,0	110,0	113,9	+3,5	96,0	101,2	+5,4
- Gesamtindex (ohne Elektrizität)	117,1	119,5	109,8	109,8	112,9	+2,8	94,8	99,5	+5,0
- Gesamtindex (ohne Bau)	119,5	121,7	111,2	111,2	115,0	+3,4	99,1	108,9	+9,9
Verwendungskategorien:									
- Investitionsgüter	138,6	153,7	140,1	140,1	133,8	-4,5	115,9	112,1	-3,3
- Langlebige Konsumgüter	112,9	94,8	97,4	97,4	93,2	-4,3	64,5	51,1	-20,8
- Kurzlebige Konsumgüter	103,5	102,9	93,9	93,9	95,1	+1,3	84,2	93,2	+10,7
Abschnitte:									
- Herstellung von Waren	119,5	121,7	111,0	111,0	114,4	+3,1	99,7	107,3	+7,6
- Energieversorgung	98,5	107,2	112,9	112,9	133,9	+18,6	126,2	139,1	+10,2
- Wasservers., Abwasser- u. Abfallents. u. Beseitigung v. Umweltverschmutzungen	131,1	132,3	126,8	126,8	198,4	+56,5	87,7	249,4	+184,4
- Bauwesen	105,4	108,9	103,2	103,2	100,3	-2,8	72,7	52,8	-27,4
Aggregierte Abteilungen:									
- Nahrung, Getränke, Tabak	101,4	99,9	92,1	92,1	91,4	-0,8	76,5	82,1	+7,3
- Textil u. Bekleidung	104,2	97,1	82,4	82,4	84,5	+2,5	78,4	85,7	+9,3
- Metallherzeugung	120,6	120,7	108,0	108,0	119,4	+10,6	103,8	118,8	+14,5
- Elektrische u. optische Erzeugung	125,0	130,1	119,9	119,9	131,8	+9,9	116,8	141,2	+20,9
Abteilungen:									
- Herstellung v. Holz-, Flecht-, Korb- u. Korkwaren (o. Möbel)	124,3	126,5	106,0	106,0	113,1	+6,7	49,8	66,6	+33,7
- Herstellung v. Papier, Pappe u. Waren daraus	106,8	89,7	86,4	86,4	94,7	+9,6	91,2	99,0	+8,6
- Herstellung v. Gummi- u. Kunststoffwaren	117,8	112,9	104,3	104,3	108,8	+4,3	94,0	93,1	-1,0
- Herstellung v. Glas u. Glaswaren, Keramik, Verarbeitung v. Steinen u. Erden	84,9	96,2	97,5	97,5	92,4	-5,2	36,5	37,6	+3,0
- Maschinenbau	144,3	165,2	151,5	151,5	134,9	-11,0	130,7	116,5	-10,9

¹⁾ Vorläufige Ergebnisse

²⁾ Ab dem Berichtsmontat **Jänner 2008** erfolgt die Klassifikation nach der **ÖNACE 2008 (Abschnitt B-E)**.

³⁾ Alle zum Verkauf an Dritte oder zur Weiterverarbeitung in einer anderen Einheit desselben Unternehmens bestimmten, selbst (oder im Lohr auftrag des Unternehmens) hergestellten Erzeugnisse - nach dem Aktivitätsansatz

⁴⁾ Nur ausgewählte ÖNACE-Abteilungen bzw. - Gruppen

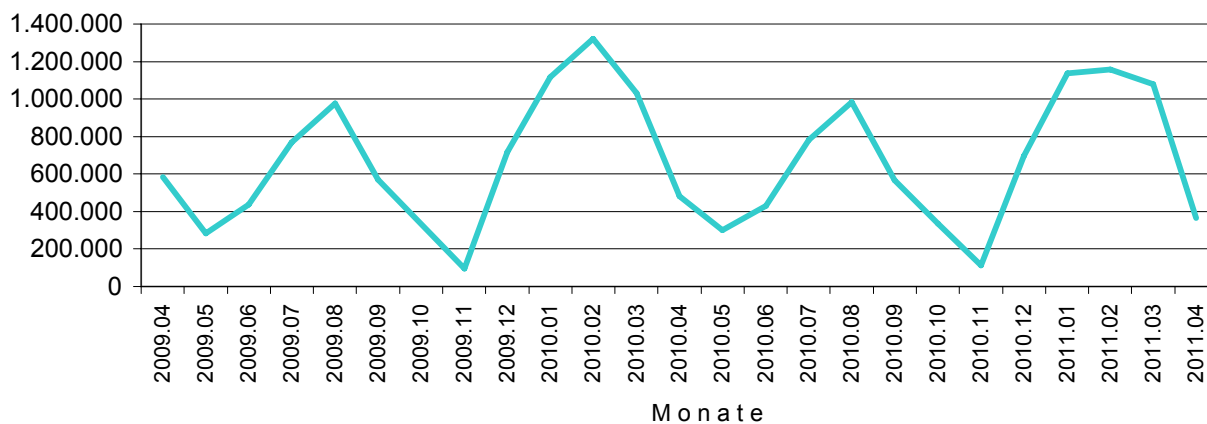


Nächtigungen im Tourismus (1.000 Nächtigungen)

Unterkunftsarten, Regionen, Herkunftsländer		Sommer		Winter		November - April			April		
		2009	2010	2008/09	2009/10 ¹⁾	2009/10	2010/11 ¹⁾	+/- %	2010	2011 ¹⁾	+/- %
Unterkunftsarten	5/4S/4 Sterne-Hotels	978,0	1.009,2	1.476,5	1.472,3	1.472,3	1.473,2	+0,1	161,6	145,4	-10,0
	3 Sterne-Hotels	693,8	728,0	929,8	959,3	959,3	915,6	-4,6	94,6	65,3	-30,9
	2/1 Sterne-Hotels	276,1	278,7	442,6	398,9	398,9	381,8	-4,3	38,3	27,2	-28,9
	Gew.Ferienwohnungen	117,6	105,1	249,9	241,0	241,0	219,5	-8,9	20,4	11,1	-45,8
	Gew.Beherb.betriebe	2.065,4	2.121,0	3.098,7	3.071,5	3.071,5	2.990,1	-2,7	314,9	249,0	-20,9
Privatquartiere	Privatzimmer	200,5	181,4	341,5	318,5	318,5	271,1	-14,9	28,9	16,7	-42,1
	Priv.Ferienwohnungen	601,9	596,3	1.047,4	1.030,4	1.030,4	948,0	-8,0	90,5	50,7	-44,0
	Privatquartiere	802,4	777,7	1.388,8	1.348,9	1.348,9	1.219,2	-9,6	119,3	67,4	-43,5
Andere Unterkünfte	Campingplätze	226,1	224,2	108,2	103,8	103,8	104,9	+1,0	17,7	19,6	+11,0
	Kinder-u.Jug.erh.heime	65,6	60,3	60,4	54,8	54,8	53,0	-3,2	5,2	7,0	+35,0
	Jugendherbergen	37,0	43,9	19,5	29,4	29,4	30,2	+2,7	5,4	5,3	-1,5
	Bewirt.Schutzhütten	44,0	39,6	9,7	12,1	12,1	11,5	-5,6	3,4	2,3	-32,7
	Sonstige Unterkünfte	133,7	128,3	143,4	143,6	143,6	137,1	-4,5	15,2	13,2	-12,7
	Andere Unterkünfte	506,5	496,2	341,3	343,8	343,8	336,7	-2,1	46,8	47,4	+1,3
Regionen	Alpenregion Bludenz	389,4	419,2	568,1	574,8	574,8	545,5	-5,1	55,4	40,0	-27,8
	Arlberg	128,9	120,1	894,2	856,0	856,0	812,4	-5,1	87,9	62,4	-29,0
	Bodensee-Vorarlberg	669,7	672,0	367,5	360,8	360,8	376,1	+4,2	74,4	77,7	+4,5
	Bregenzerwald	730,2	731,8	905,1	924,5	924,5	900,2	-2,6	85,6	63,5	-25,8
	Kleinwalsertal	759,9	761,0	802,5	776,6	776,6	728,7	-6,2	59,2	45,8	-22,5
	Montafon	696,1	691,0	1.291,4	1.271,5	1.271,5	1.183,1	-7,0	118,6	74,3	-37,3
Herkunftsländer	Österreich	465,2	459,9	420,7	421,9	421,9	402,1	-4,7	60,2	54,1	-10,1
	Ausland gesamt	2.909,1	2.935,1	4.408,1	4.342,3	4.342,3	4.143,9	-4,6	420,8	309,7	-26,4
	dav. - Deutschland	2.009,8	1.956,1	3.027,5	2.945,1	2.945,1	2.696,3	-8,4	302,9	199,9	-34,0
	- Schweiz, FL	298,2	335,7	409,1	413,1	413,1	465,9	+12,8	39,7	45,5	+14,5
	- Niederlande	253,3	271,4	440,0	453,2	453,2	453,8	+0,1	10,2	5,3	-47,9
	- Belgien, Lux.	73,3	74,3	102,4	106,0	106,0	97,2	-8,3	20,5	13,0	-36,7
	- Großbritannien	24,4	36,5	121,1	109,7	109,7	107,4	-2,1	19,7	21,3	+7,8
	- Frankreich	93,4	93,8	94,5	95,6	95,6	96,6	+1,0	7,8	6,4	-17,5
	- Italien	38,1	37,7	15,7	17,3	17,3	15,0	-13,2	2,8	2,5	-9,6
Nächtigungen insgesamt	3.374,3	3.395,0	4.828,9	4.764,2	4.764,2	4.546,0	-4,6	481,0	363,9	-24,4	

¹⁾ Vorläufige Ergebnisse

Entwicklung der Nächtigungen in Vorarlberg



Bauwirtschaft

(Millionen Euro)

	2008	2009	Jänner - Dezember			J ä n n e r		
			2009	2010 ¹⁾	+/- %	2010	2011 ¹⁾	+/- %
Gesamte Bauwirtschaft²⁾								
- Summe Auftragseingänge	1.019,3	736,7	736,7	805,3	+9,3	81,7	35,5	-56,5
- Auftragsbestände, Monatsdurchschnitt bzw. -ende	338,8	279,5	279,5	242,1	-13,4	250,1	187,7	-25,0
- Wert d.abgesetzten Produktion - n.d.Aktivitätsansatz	1.223,5	1.183,7	1.183,7	1.165,4	-1,5	65,0	55,8	-14,1
Hoch- und Tiefbau								
- Summe Auftragseingänge ³⁾	623,2	384,7	384,7	412,5	+7,2	62,2	14,5	-76,7
- Auftragsbestände, Monatsdurchschnitt bzw. -ende ³⁾	279,3	220,0	220,0	188,4	-14,4	214,5	134,8	-37,2
- Wert der technischen Gesamtproduktion ⁴⁾	567,6	522,3	522,3	468,6	-10,3	24,2	14,4	-40,7
- Wert der abgesetzten Produktion ⁴⁾	570,8	530,4	530,4	475,4	-10,4	24,2	19,6	-19,3

¹⁾ Vorläufige Ergebnisse

²⁾ Ab dem Berichtsmonat **Jänner 2008** erfolgt die Klassifikation nach der **ÖNACE 2008** (Abschnitt F).

³⁾ ÖNACE 2008: Gruppe 41 und 42

⁴⁾ ÖNACE 2008: Gruppe 41, 42 und 43.1 (ohne 41.1) - nach dem Güteransatz

Industriekonjunktur 2010 ¹⁾

(Prozent)

Indikatoren/Branchen	Gut/steigend		Gleichbleibend		Schlecht/fallend		Nicht zutreffend	
	4. Qu. 10	1. Qu. 11	4. Qu. 10	1. Qu. 11	4. Qu. 10	1. Qu. 11	4. Qu. 10	1. Qu. 11
Derzeitige Geschäftslage								
- Maschinen- und Metallindustrie	84	68	16	32	-	-	-	-
- Nahrungs- und Genussmittelindustrie	43	42	57	58	-	-	-	-
- Textilindustrie	44	45	56	55	-	-	-	-
- Elektroindustrie	98	74	2	26	-	-	-	-
- Industrie gesamt	74	62	25	36	2	1	-	-
Derzeitige Auftragsbestände								
- Maschinen- und Metallindustrie	76	61	22	35	2	4	-	-
- Nahrungs- und Genussmittelindustrie	78	42	22	58	-	-	-	-
- Textilindustrie	20	34	80	66	-	-	-	-
- Elektroindustrie	98	74	2	26	-	-	-	-
- Industrie gesamt	68	59	26	40	6	2	-	-
Derzeitige Auslandsaufträge								
- Maschinen- und Metallindustrie	61	61	35	29	2	8	2	2
- Nahrungs- und Genussmittelindustrie	45	48	55	52	-	-	-	-
- Textilindustrie	15	37	85	63	-	-	-	-
- Elektroindustrie	98	74	2	24	-	-	-	2
- Industrie gesamt	58	57	40	39	1	3	1	1
Produktionskapazität in drei Monaten								
- Maschinen- und Metallindustrie	25	60	75	40	-	-	-	-
- Nahrungs- und Genussmittelindustrie	-	72	100	28	-	-	-	-
- Textilindustrie	-	33	100	62	-	5	-	-
- Elektroindustrie	56	74	44	26	-	-	-	-
- Industrie gesamt	26	57	71	42	3	1	-	-

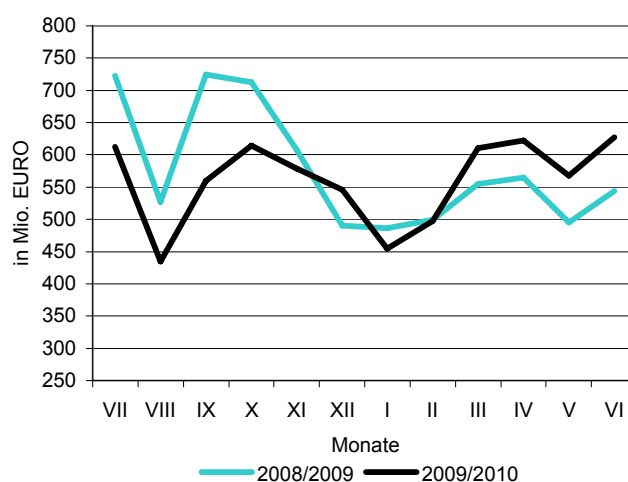
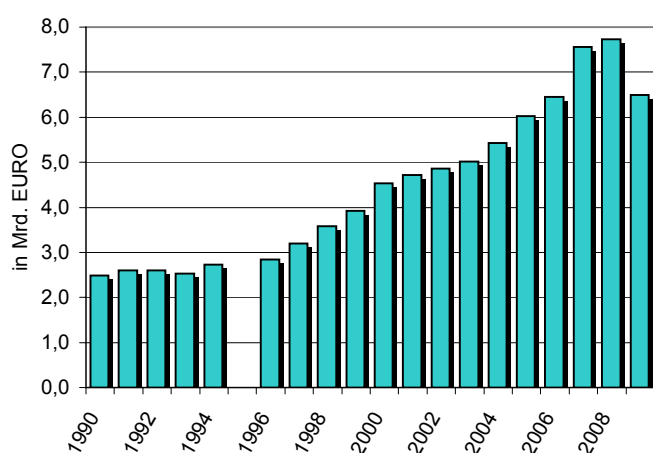
¹⁾ Ergebnisse der Konjunkturumfrage der Wirtschaftskammer Vorarlberg und Industriellenvereinigung Vorarlberg, Gewichtung nach Beschäftigten

Exporte (Millionen Euro)

Warengruppen, Wirtschaftsblöcke, Bestimmungsländer		2004	2005	2006	2007	2008	2009	Jänner - Juni		
								2009	2010 ¹⁾	+/- %
Warengruppen	Nahrungs- u. Genussmittel	679,0	761,7	782,3	822,7	947,1	786,7	397,8	325,0	-18,3
	Textilien u. Bekleidung	768,5	708,5	690,5	688,9	665,9	547,6	267,0	303,4	+13,6
	Eisen-, Metallwaren	1.013,0	1.139,2	1.343,6	1.625,8	1.671,7	1.334,1	648,5	749,7	+15,6
	Kessel, Maschinen, Apparate	918,9	1.127,0	1.107,0	1.613,8	1.665,3	1.344,2	607,7	644,1	+6,0
	Elektr. Maschinen	407,9	469,2	533,8	603,1	599,0	496,3	237,6	276,3	+16,3
	Erdölprodukte, Strom	105,4	116,6	114,7	141,2	165,6	187,4	111,8	141,5	+26,6
	Übrige	1.529,4	1.695,6	1.884,2	2.058,5	2.009,2	1.794,9	874,5	939,2	+7,4
Wirtschaftsblöcke	EU 27	3.472,6	3.913,8	4.287,7	4.721,2	4.727,1	3.933,1	1.932,7	2.060,4	+6,6
	davon EU 15	3.140,6	3.497,5	3.842,6	4.123,0	4.070,0	3.453,7	1.694,6	1.823,0	+7,6
	EFTA	994,6	1.067,4	1.108,1	1.255,2	1.308,2	1.141,5	552,2	585,2	+6,0
	GUS	66,7	97,6	105,2	177,9	209,0	177,9	40,0	48,4	+21,0
	Andere europäische Staaten	102,7	140,5	141,7	164,1	173,5	133,8	61,0	54,8	-10,2
	USA und Kanada	285,3	286,8	291,8	405,4	362,8	238,0	141,2	147,9	+4,7
	Andere amerikanische Staaten	27,5	37,7	52,2	80,5	66,6	49,3	18,3	21,6	+18,0
	Asien	315,1	329,0	314,7	496,7	514,5	473,7	242,6	302,0	+24,5
	Afrika	107,0	94,3	90,8	155,5	135,4	138,9	55,1	66,3	+20,3
	Australien	50,6	50,7	63,9	97,6	84,6	70,6	33,0	42,3	+28,2
	Andere Regionen	142,0	134,0	68,6	50,3	-26,7
Bestimmungsländer	Deutschland	1.642,0	1.786,7	1.990,9	2.147,8	2.242,6	2.019,3	994,0	1.070,6	+7,7
	Schweiz	738,9	803,9	820,8	932,8	979,3	888,2	432,4	460,4	+6,5
	Liechtenstein	224,2	220,7	246,9	278,3	289,5	217,4	103,1	110,1	+6,8
	Frankreich	232,8	242,1	254,1	255,4	264,2	256,2	127,0	131,0	+3,1
	Großbritannien	253,7	290,9	286,5	300,4	294,3	227,8	114,2	122,1	+6,9
	Belgien, Luxemburg	85,7	86,5	91,1	96,3	90,5	69,6	35,1	41,9	+19,4
	Niederlande	69,0	88,0	101,6	108,9	113,6	108,3	44,7	46,6	+4,3
	Schweden	80,3	87,9	99,7	107,8	100,7	76,2	34,4	40,0	+16,3
	Tschechien	74,3	74,2	83,7	98,6	103,0	90,2	43,1	51,7	+20,0
	Ungarn	58,2	99,1	79,0	72,5	78,5	50,4	25,8	31,4	+21,7
	USA	235,8	243,5	242,4	335,1	277,6	187,4	113,2	118,2	+4,4
	Übrige	1.727,2	1.994,4	2.159,3	2.820,1	2.889,9	2.300,2	1.077,9	1.155,2	+7,2
Insgesamt	5.422,1	6.017,8	6.456,1	7.554,0	7.723,9	6.491,2	3.144,9	3.379,2	+7,5	

¹⁾ Vorläufige Ergebnisse

Entwicklung der Exporte



Anmerkung: Für 1995 stehen keine Exportergebnisse zur Verfügung.

Ertragsanteile an gemeinschaftlichen Bundesabgaben ^{1) 3)}

(1.000 Euro)

Land/Gemeinden	2007	2008 ²⁾	2009	2010	Jänner - Juni			J u n i		
					2010	2011	+/- %	2010	2011	+/- %
Land Vorarlberg: Brutto-Ertragsanteile lfd.	377.666,6	461.810,6	566.880,7	557.421,0	259.474,3	293.930,0	+ 13,3	32.508,0	36.672,2	+ 12,8
Vorarlberger Gemeinden: Brutto-Ertragsanteile lfd.	330.646,2	363.113,5	345.271,6	341.141,5	154.714,2	180.508,9	+ 16,7	21.160,5	23.341,6	+ 10,3

¹⁾ Ohne Ertragsanteile an der Spielbankabgabe an Länder und Gemeinden

²⁾ Nach dem neuen FAG 2008 wurden zahlreiche Finanzzuweisungen und Finanzzuschüsse an Länder und Gemeinden abgeschafft und in Ertragsanteile umgewandelt. Deshalb ist ein Vergleich der Ertragsanteile 2008 mit jenen des Vorjahres nur eingeschränkt möglich.

³⁾ Ab dem Jahr 2009 wurden nach dem neuen FAG 2008 die Bedarfszuweisung zum Haushaltsausgleich an die Länder und der Zweckzuschuss für die Wohnbauförderung an die Länder in Ertragsanteile umgewandelt. Deshalb sind die Ertragsanteile des **Landes Vorarlberg** mit jenen des Jahres 2008 nicht mehr vergleichbar.

Zinssätze auf dem Geld- und Kreditmarkt

(in % p.a.)

Zinssätze	2009	2010	2010 / 2011				2011		
			2. Qu.	3. Qu.	4. Qu.	1. Qu.	Jan.	Feb.	Mär.
Basiszinssatz	0,7	0,4	0,4	0,4	0,4	0,4	0,4	0,4	0,4
Taggeldsatz	0,7	0,4	0,3	0,5	0,6	0,7	0,7	0,7	0,7
Dreimonatszinssatz:									
- Euro-Raum	1,2	0,8	0,7	0,9	1,0	1,1	1,0	1,1	1,2
- USA	0,6	0,3	0,4	0,3	0,3	0,3	0,3	0,3	0,3
- Japan	0,3	0,2	0,2	0,1	0,1	.	0,1	.	.
- Schweiz	0,4	0,2	0,2	0,2	0,2	.	0,2	0,2	.
Sekundärmarkttrendite (Benchmark)	3,9	3,2	3,3	2,9	3,1	3,6	3,5	3,7	3,7
Sekundärmarkttrendite insgesamt	3,3	2,5	2,5	2,2	2,3	2,8	2,6	2,8	3,0
<i>Sollzinssätze d. inl. Kreditinstitute</i>									
An private Haushalte									
Für Konsum: 1 bis 5 Jahre	5,1	4,4	4,3	4,4	4,6	.	4,6	.	.
Für Wohnbau: Über 10 Jahre	5,3	4,7	4,7	4,7	4,5	.	4,6	.	.
An nichtfinanzielle Unternehmen									
Bis 1 Mio.€: Bis 1 Jahr	2,8	2,4	2,3	2,4	2,5	.	2,5	.	.
Über 1 Mio.€: Bis 1 Jahr	2,3	1,9	1,7	1,9	2,1	.	2,3	.	.
An priv. Haush.u.nichtfinanz.Unternehmen									
In Yen	1,8	1,5	1,5	1,5	1,5	.	1,5	.	.
In Schweizer Franken	1,7	1,5	1,5	1,5	1,5	.	1,5	.	.
<i>Habenzinssätze der inl. Kreditinstitute</i>									
Einlagen von privaten Haushalten									
Bis 1 Jahr	1,6	1,1	1,0	1,0	1,2	.	1,3	.	.
Über 2 Jahre	2,9	2,2	2,1	2,0	2,2	.	2,3	.	.
Spareinlagen von privaten Haushalten									
Bis 1 Jahr	1,7	1,1	1,0	1,1	1,3	.	1,3	.	.
Über 2 Jahre	2,8	2,2	2,1	2,0	2,2	.	2,3	.	.

Wechselkurse

(Fremdwährung in Euro)

Währung	2008	2009	2010	2010 / 2011				2011		
				2. Qu.	3. Qu.	4. Qu.	1. Qu.	Jan.	Feb.	Mär.
Dollar	1,47	1,39	1,33	1,27	1,29	1,36	1,37	1,34	1,36	1,40
Yen	152,33	130,23	116,46	117,38	110,68	112,16	112,52	110,38	112,77	114,40
Schweizer Franken	1,59	1,51	1,38	1,41	1,33	1,32	1,29	1,28	1,30	1,29
Pfund Sterling	0,80	0,89	0,86	0,85	0,83	0,86	0,85	0,85	0,85	0,87

Neuzulassung von Kraftfahrzeugen

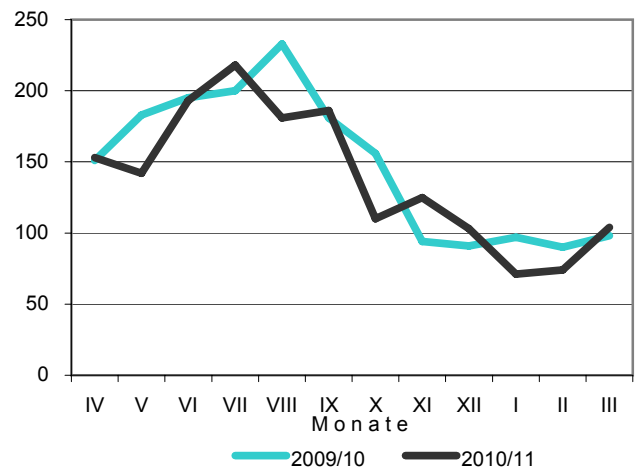
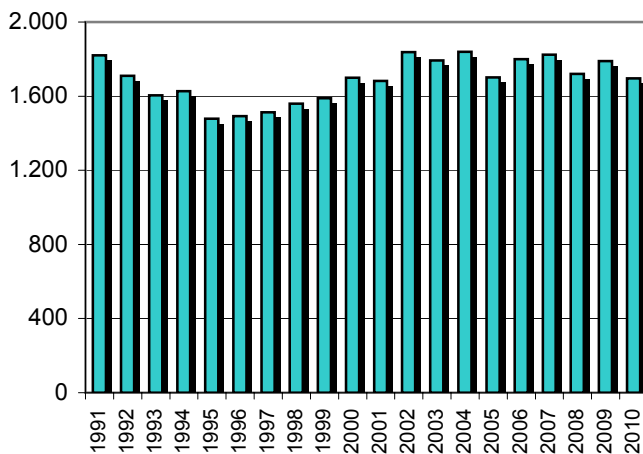
Kraftfahrzeuge	2007	2008	2009	2010	Jänner - März			März		
					2010	2011	+/- %	2010	2011	+/- %
PKW, Kombi	11.244	11.166	11.439	12.143	2.855	3.385	+18,6	1.211	1.388	+14,6
LKW, Omnibusse, Sattelzugfahrz.	1.497	1.663	1.138	1.305	282	388	+37,6	112	156	+39,3
Zugmaschinen	206	181	209	193	39	31	-20,5	26	14	-46,2
Motorräder, Leichtmotorräder	774	869	793	849	164	170	+3,7	128	146	+14,1
Mopeds	1.843	1.896	1.789	1.613	287	303	+5,6	200	163	-18,5
Drei- u. vierrädrige Kfz.	160	141	181	165	31	37	+19,4	13	11	-15,4

Straßenverkehrsunfälle

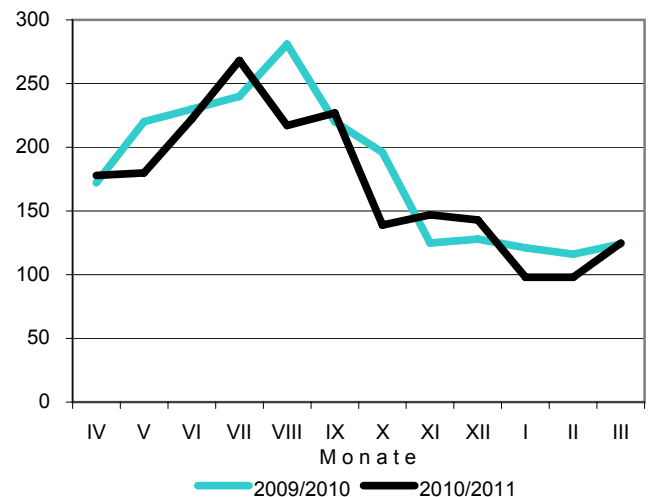
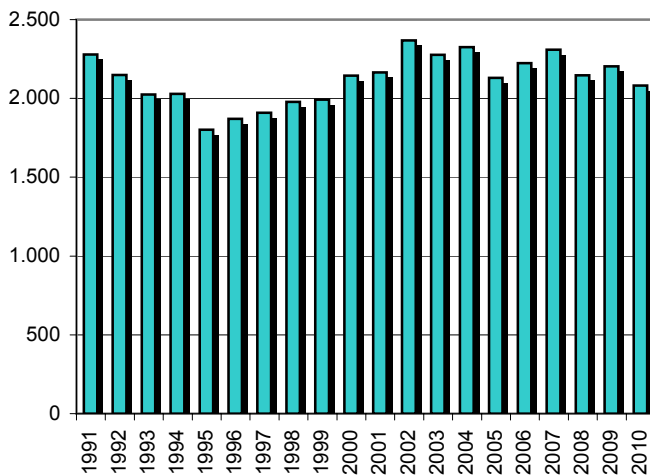
Unfälle, Verunglückte	2007	2008	2009	2010	Jänner - März			März		
					2010	2011	+/- %	2010	2011	+/- %
Unfälle mit Personenschaden	1.824	1.721	1.789	1.696	285	249	-12,6	98	104	+6,1
davon - Ortsgebiet	1.463	1.421	1.466	1.366	228	209	-8,3	82	90	+9,8
- Freiland	361	300	323	330	57	40	-29,8	16	14	-12,5
Verletzte	2.293	2.119	2.174	2.060	360	313	-13,1	123	123	+0,0
Tote	16	27	29	22	1	8	.	1	2	+100,0

¹⁾ Vorläufige Ergebnisse

Entwicklung der Straßenverkehrsunfälle mit Personenschaden



Entwicklung der Verunglückten (Verletzte, Tote) im Straßenverkehr



Lebenshaltungskostenindex

herausgegeben vom Amt der Vorarlberger Landesregierung
ab Jänner 2006 verkettet mit dem VPI

Jahr	Jan.	Feb.	März	April	Mai	Juni	Juli	Aug.	Sept.	Okt.	Nov.	Dez.	Durchschnitt
Jahresdurchschnitt 1986=100													
1987	100,4	100,6	100,8	100,8	100,7	101,3	101,5	102,1	102,0	102,4	101,8	101,7	101,3
1988	102,4	102,5	102,8	102,6	102,5	103,1	103,8	104,3	104,1	104,6	104,2	104,1	103,4
1989	104,9	105,3	105,6	105,9	106,0	106,2	107,1	107,4	107,3	107,8	107,4	107,4	106,5
1990	108,5	109,0	109,0	109,2	109,4	109,5	110,4	111,0	111,8	112,4	111,8	111,6	110,3
1991	112,3	113,1	113,2	113,3	113,4	114,1	115,2	116,1	115,6	116,0	115,9	115,3	114,5
1992	117,1	117,9	118,1	117,9	118,3	118,6	119,2	119,6	119,6	120,0	119,6	119,4	118,8
1993	120,9	121,3	121,9	121,6	122,0	122,2	123,2	123,3	123,2	123,8	123,4	123,3	122,5
1994	124,4	125,2	125,5	125,1	125,6	125,8	126,8	127,1	126,9	127,2	126,7	126,4	126,1
1995	127,2	127,4	127,8	127,6	128,0	128,1	128,9	129,0	128,5	128,9	128,5	128,5	128,2
1996	129,6	129,9	130,3	129,7	129,5	130,1	130,8	131,3	130,7	131,4	131,2	131,3	130,5
1997	131,8	132,2	132,2	132,2	132,2	132,3	132,5	132,8	132,6	132,8	132,6	133,4	132,5
1998	133,9	134,2	134,3	134,2	134,0	133,9	134,3	134,0	134,2	134,2	134,0	134,4	134,1
1999	134,8	134,9	134,8	134,9	134,9	134,9	135,2	135,3	134,9	135,7	135,9	137,2	135,3
2000	137,2	137,5	137,8	137,8	137,9	139,2	139,5	139,4	140,0	140,2	140,5	141,5	139,0
2001	140,8	141,5	141,5	142,1	142,6	142,9	143,3	142,9	142,8	142,8	142,2	142,9	142,4
2002	144,0	144,1	144,3	145,0	145,3	145,4	145,8	145,8	145,4	145,5	145,1	145,5	145,1
2003	146,5	147,1	147,3	147,1	146,8	147,2	147,8	148,0	147,6	147,5	147,3	148,0	147,4
2004	148,6	149,0	149,3	149,4	150,0	150,7	150,8	151,1	150,3	150,4	150,3	151,0	150,1
2005	151,4	152,3	152,9	152,9	153,2	153,7	154,3	154,3	154,6	154,3	154,0	154,4	153,5
2006	154,1	154,6	155,0	155,8	156,0	156,1	156,0	156,4	156,1	156,0	156,1	156,6	155,7
2007	156,6	157,0	157,8	158,6	159,0	159,2	159,2	159,0	159,3	160,3	161,0	162,2	159,1
2008	161,6	162,1	163,3	163,8	164,9	165,3	165,2	164,9	165,3	165,2	164,7	164,4	164,2
2009	163,6	164,2	164,6	164,9	165,3	165,2	164,7	165,3	165,5	165,5	165,8	166,1	165,1
2010	165,6	165,9	167,8	168,2	168,4	168,4	167,8	168,1	168,5	169,0	168,9	169,9	168,0
2011	169,7	170,9	172,9	173,7									
Jahresdurchschnitt 1996=100													
1997	101,0	101,3	101,3	101,3	101,3	101,4	101,5	101,8	101,6	101,8	101,6	102,2	101,5
1998	102,6	102,8	102,9	102,8	102,7	102,6	102,9	102,7	102,8	102,8	102,7	103,0	102,8
1999	103,3	103,4	103,3	103,4	103,4	103,4	103,6	103,7	103,4	104,0	104,1	105,1	103,7
2000	105,1	105,4	105,6	105,6	105,7	106,7	106,9	106,8	107,3	107,4	107,7	108,4	106,6
2001	108,0	108,5	108,5	108,9	109,4	109,6	109,9	109,6	109,5	109,5	109,1	109,6	109,2
2002	110,4	110,5	110,7	111,2	111,4	111,5	111,8	111,8	111,5	111,6	111,3	111,6	111,3
2003	112,4	112,8	113,0	112,8	112,6	112,9	113,3	113,5	113,2	113,1	113,0	113,5	113,0
2004	114,0	114,3	114,5	114,6	115,0	115,6	115,7	115,9	115,2	115,3	115,2	115,8	115,1
2005	116,1	116,8	117,3	117,3	117,5	117,9	118,3	118,3	118,5	118,3	118,1	118,4	117,7
2006	118,2	118,5	118,9	119,5	119,6	119,7	119,6	119,9	119,7	119,6	119,7	120,1	119,4
2007	120,1	120,4	121,0	121,6	121,9	122,1	122,1	121,9	122,2	122,9	123,5	124,4	122,0
2008	123,9	124,3	125,2	125,6	126,4	126,8	126,6	126,4	126,8	126,6	126,3	126,1	125,9
2009	125,5	125,9	126,2	126,4	126,8	126,6	126,3	126,8	126,9	126,9	127,1	127,4	126,6
2010	127,0	127,2	128,6	129,0	129,1	129,1	128,6	128,9	129,2	129,6	129,5	130,3	128,8
2011	130,1	131,0	132,5	133,2									

Anmerkung: Der zuletzt verlaubliche Monatswert ist jeweils vorläufig

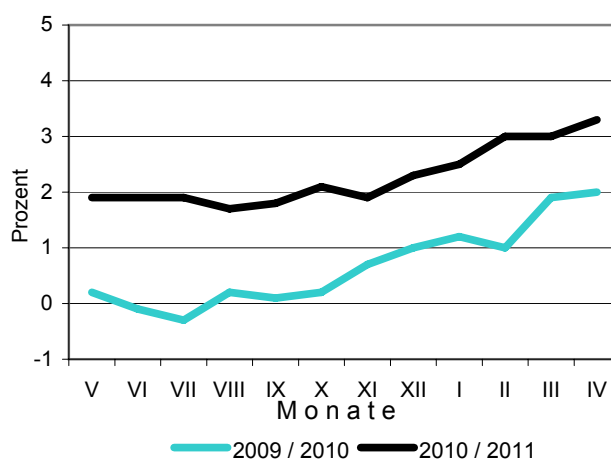
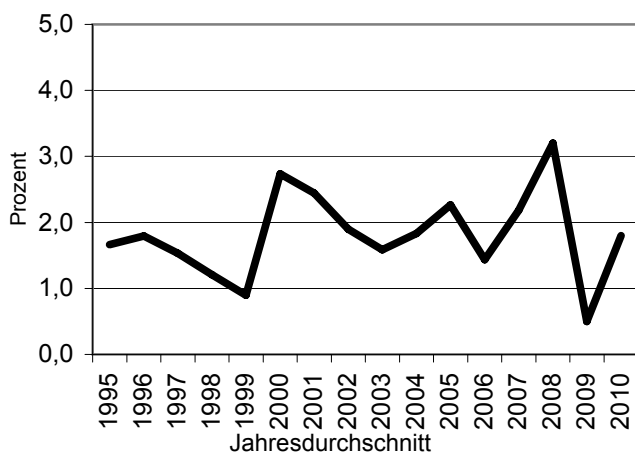
Lebenshaltungskostenindex

herausgegeben vom Amt der Vorarlberger Landesregierung
ab Jänner 2006 verkettet mit dem VPI

Jahr	Jan.	Feb.	März	April	Mai	Juni	Juli	Aug.	Sept.	Okt.	Nov.	Dez.	Durchschnitt
Jahresdurchschnitt 2000=100													
2001	101,3	101,8	101,8	102,2	102,6	102,8	103,1	102,8	102,7	102,7	102,3	102,8	102,4
2002	103,6	103,7	103,8	104,3	104,5	104,6	104,9	104,9	104,6	104,7	104,4	104,7	104,4
2003	105,4	105,8	106,0	105,8	105,6	105,9	106,3	106,5	106,2	106,1	106,0	106,5	106,0
2004	106,9	107,2	107,4	107,5	107,9	108,4	108,5	108,7	108,1	108,2	108,1	108,6	108,0
2005	108,9	109,6	110,0	110,0	110,2	110,6	111,0	111,0	111,2	111,0	110,8	111,1	110,5
2006	110,9	111,3	111,6	112,2	112,3	112,4	112,3	112,6	112,4	112,3	112,4	112,7	112,1
2007	112,7	113,0	113,6	114,1	114,5	114,6	114,6	114,5	114,7	115,4	115,9	116,8	114,5
2008	116,4	116,7	117,6	117,9	118,7	119,0	120,9	121,1	119,0	118,9	118,6	118,3	118,2
2009	117,8	118,2	118,5	118,7	119,0	118,9	118,6	119,0	119,1	119,1	119,3	119,6	118,8
2010	119,2	119,5	120,8	121,1	121,2	121,2	120,8	121,0	121,3	121,7	121,6	122,3	121,0
2011	122,2	123,1	124,5	125,1									

Anmerkung: Der zuletzt verlaubliche Monatswert ist jeweils vorläufig

Inflationsrate



Verbraucherpreisindex
herausgegeben von Statistik Austria

Jahr	Jan.	Feb.	März	April	Mai	Juni	Juli	Aug.	Sept.	Okt.	Nov.	Dez.	Durchschnitt
Jahresdurchschnitt 1986=100													
1987	100,3	100,2	100,4	100,6	100,9	101,8	102,3	102,8	102,2	102,0	101,7	101,8	101,4
1988	102,2	102,4	102,7	102,8	102,6	103,2	104,4	104,7	104,1	103,8	103,7	103,7	103,4
1989	104,4	104,9	105,0	105,3	105,5	105,8	107,1	107,5	106,7	106,7	106,5	106,7	106,0
1990	107,4	108,2	108,3	108,6	108,7	108,9	110,3	110,9	110,7	110,8	110,4	110,4	109,5
1991	111,0	111,8	112,1	112,2	112,3	113,0	114,3	115,0	114,2	113,8	114,0	113,8	113,1
1992	115,3	116,4	116,7	116,7	117,1	117,5	118,9	119,4	118,6	118,4	118,5	118,6	117,7
1993	120,0	120,7	121,2	121,2	121,4	121,7	123,1	123,5	122,6	122,5	122,6	122,8	121,9
1994	123,7	124,5	124,9	124,8	125,0	125,2	126,6	127,4	126,4	126,1	126,0	126,0	125,6
1995	126,9	127,5	127,9	128,0	128,0	128,5	129,4	130,1	128,9	128,5	128,4	128,3	128,4
1996	129,0	129,6	130,2	130,1	129,9	130,6	131,8	132,5	131,5	131,2	131,3	131,3	130,8
1997	131,7	132,2	132,4	132,4	132,5	132,5	132,5	132,5	132,5	132,9	132,9	133,2	132,5
1998	133,3	133,5	133,7	133,9	133,8	133,7	133,7	133,7	133,7	133,8	133,9	134,1	133,7
1999	133,9	134,2	134,2	134,2	134,5	134,2	134,2	134,3	134,3	134,9	135,0	135,9	134,5
2000	135,5	136,4	136,8	136,7	136,8	137,9	138,0	138,0	138,4	138,6	139,2	139,4	137,6
2001	139,7	140,1	140,4	141,0	141,3	141,6	141,7	141,5	141,9	142,0	141,9	142,1	141,3
2002	142,6	142,7	143,0	143,5	143,9	144,1	143,9	144,2	144,2	144,5	144,3	144,8	143,8
2003	145,0	145,2	145,6	145,4	145,4	145,7	145,6	146,0	146,3	146,0	146,3	146,5	145,8
2004	146,7	147,2	147,8	147,8	148,5	149,0	148,7	149,3	149,3	149,8	150,1	150,8	148,8
2005	150,9	151,4	152,0	151,6	151,9	152,5	152,0	152,3	152,9	152,9	152,6	153,1	152,2
2006	152,8	153,3	153,7	154,5	154,6	154,8	154,6	155,1	154,8	154,6	154,8	155,2	154,4
2007	155,2	155,7	156,5	157,2	157,7	157,8	157,8	157,7	158,0	158,9	159,7	160,9	157,8
2008	160,3	160,7	161,9	162,4	163,5	163,9	163,8	163,5	163,9	163,8	163,3	163,0	162,8
2009	162,2	162,9	163,2	163,5	163,9	163,8	163,3	163,9	164,1	164,1	164,4	164,7	163,7
2010	164,2	164,5	166,4	166,8	167,0	167,0	166,4	166,7	167,1	167,6	167,4	168,5	166,6
2011	168,3	169,4	171,4	172,3									
Jahresdurchschnitt 1996=100													
1997	100,7	101,1	101,2	101,2	101,3	101,3	101,3	101,3	101,3	101,6	101,6	101,8	101,3
1998	101,9	102,1	102,2	102,4	102,3	102,2	102,2	102,2	102,2	102,3	102,4	102,5	102,2
1999	102,4	102,6	102,6	102,6	102,8	102,6	102,6	102,7	102,7	103,1	103,2	103,9	102,8
2000	103,6	104,3	104,6	104,5	104,6	105,4	105,5	105,5	105,8	106,0	106,4	106,6	105,2
2001	106,8	107,1	107,3	107,8	108,0	108,3	108,4	108,1	108,5	108,6	108,5	108,7	108,0
2002	109,0	109,1	109,3	109,7	110,0	110,1	110,0	110,2	110,2	110,5	110,4	110,7	109,9
2003	110,9	111,0	111,3	111,2	111,2	111,4	111,3	111,6	111,8	111,6	111,8	112,0	111,4
2004	112,1	112,6	113,0	113,0	113,5	113,9	113,7	114,1	114,1	114,6	114,8	115,3	113,7
2005	115,4	115,7	116,2	115,9	116,1	116,6	116,2	116,5	116,9	116,9	116,7	117,1	116,4
2006	116,9	117,2	117,6	118,1	118,3	118,4	118,3	118,6	118,4	118,3	118,4	118,7	118,1
2007	118,7	119,1	119,7	120,2	120,6	120,7	120,7	120,6	120,8	121,5	122,1	123,0	120,6
2008	122,6	122,9	123,8	124,2	125,0	125,4	125,2	125,0	125,4	125,2	124,9	124,7	124,5
2009	124,1	124,5	124,8	125,0	125,4	125,2	124,9	125,4	125,5	125,5	125,7	125,9	125,2
2010	125,6	125,8	127,2	127,6	127,7	127,7	127,2	127,5	127,8	128,2	128,0	128,9	127,4
2011	128,7	129,6	131,1	131,7									

Anmerkung: Der zuletzt verlaubliche Monatswert ist jeweils vorläufig

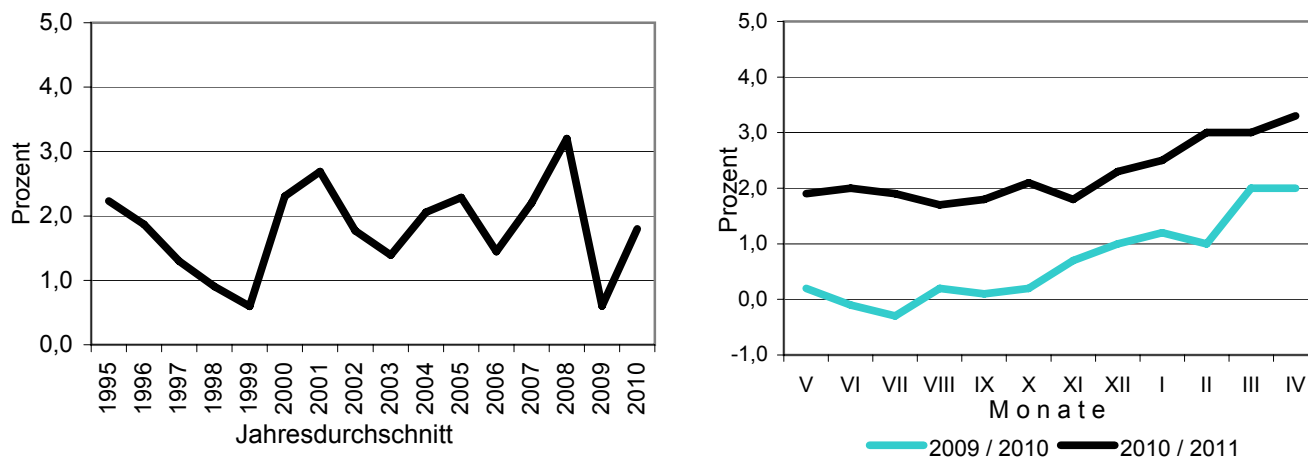
Verbraucherpreisindex

herausgegeben von Statistik Austria

Jahr	Jan.	Feb.	März	April	Mai	Juni	Juli	Aug.	Sept.	Okt.	Nov.	Dez.	Durchschnitt
Jahresdurchschnitt 2000=100													
2001	101,5	101,8	102,0	102,5	102,7	102,9	103,0	102,8	103,1	103,2	103,1	103,3	102,7
2002	103,6	103,7	103,9	104,3	104,6	104,7	104,6	104,8	104,8	105,0	104,9	105,2	104,5
2003	105,4	105,5	105,8	105,7	105,7	105,9	105,8	106,1	106,3	106,1	106,3	106,5	105,9
2004	106,6	107,0	107,4	107,4	107,9	108,3	108,1	108,5	108,5	108,9	109,1	109,6	108,1
2005	109,7	110,0	110,5	110,2	110,4	110,8	110,5	110,7	111,1	111,1	110,9	111,3	110,6
2006	111,0	111,4	111,7	112,3	112,4	112,5	112,4	112,7	112,5	112,4	112,5	112,8	112,2
2007	112,8	113,1	113,7	114,2	114,6	114,7	114,7	114,6	114,8	115,5	116,0	116,9	114,6
2008	116,5	116,8	117,7	118,0	118,8	119,1	119,0	118,8	119,1	119,0	118,7	118,5	118,3
2009	117,9	118,3	118,6	118,8	119,1	119,0	118,7	119,1	119,2	119,2	119,4	119,7	118,9
2010	119,3	119,6	120,9	121,2	121,3	121,3	120,9	121,1	121,4	121,8	121,7	122,4	121,1
2011	122,3	123,2	124,6	125,2									
Jahresdurchschnitt 2005=100													
2006	100,4	100,7	101,0	101,5	101,6	101,7	120,8	121,0	101,7	101,6	101,7	102,0	101,5
2007	102,0	102,3	102,8	103,3	103,6	103,7	103,7	103,6	103,8	104,4	104,9	105,7	103,7
2008	105,3	105,6	106,4	106,7	107,4	107,7	107,6	107,4	107,7	107,6	107,3	107,1	107,0
2009	106,6	107,0	107,2	107,4	107,7	107,6	107,3	107,7	107,8	107,8	108,0	108,2	107,5
2010	107,9	108,1	109,3	109,6	109,7	109,7	109,3	109,5	109,8	110,1	110,0	110,7	109,5
2011	110,6	111,4	112,7	113,2									
Jahresdurchschnitt 2010=100													
2011	101,0	101,7	102,9	103,4									

Anmerkung: Der zuletzt verlaubliche Monatswert ist jeweils vorläufig

Inflationsrate



Volkswirtschaftliche Gesamtrechnungen	(Rundungsdifferenzen rechnerisch bedingt)								
	2008		2009		2010				
	in Mrd. EUR bzw. Veränderung gegenüber Vorjahr in %								
Entstehung des Bruttoinlandsprodukts									
Land- und Forstwirtschaft, Fischerei	4,39	1,2	3,79	-13,5	3,96	4,4			
Bergbau und Gewinnung von Steinen und Erden	1,20	21,1	0,99	-17,2	1,15	15,8			
Sachgütererzeugung	52,24	3,9	46,16	-11,6	49,45	7,1			
Energie- und Wasserversorgung	6,06	6,2	6,94	14,5	6,83	-1,5			
Bauwesen	18,10	5,8	18,20	0,6	17,78	-2,3			
Handel; Reparatur v. Kfz u. Gebrauchsgütern	33,41	6,6	31,65	-5,3	33,95	7,3			
Beherbergungs- und Gaststättenwesen	11,92	6,5	12,10	1,5	12,15	0,4			
Verkehr und Nachrichtenübermittlung	15,43	0,3	14,55	-5,7	14,15	-2,7			
Kredit- und Versicherungswesen	13,54	-0,6	11,13	-17,8	12,20	9,6			
Realitätenwesen, Vermietung beweglicher Sachen, unternehmensbezogene Dienstleistungen	47,48	3,3	47,58	0,2	49,60	4,2			
Öffentliche Verwaltung, Landesverteidigung, Sozialversicherung	14,51	5,5	15,07	3,9	15,39	2,1			
Sonstige Dienstleistungen	38,27	5,0	39,82	4,1	41,18	3,4			
Bruttowertschöpfung zu Herstellungspreisen, insgesamt	256,53	4,2	248,00	-3,3	257,80	4,0			
Gütersteuern	31,96	3,5	32,05	0,3	32,66	1,9			
minus Gütersubventionen	5,41	8,5	5,73	6,0	6,46	12,8			
Bruttoinlandsprodukt, laufende Preise	283,09	4,1	274,32	-3,1	284,00	3,5			
Bruttoinlandsprodukt, reale Veränderung auf Vorjahrespreisbasis		2,2		-3,9		2,0			
Verwendung des BIP									
Konsumausgaben der inländischen privaten Haushalte	144,51	3,0	145,41	0,6	149,17	2,6			
Konsumausgaben der privaten Organisationen ohne Erwerbscharakter	3,64	4,5	3,60	-1,2	3,73	3,8			
Konsumausgaben des Staates	52,88	6,8	54,71	3,5	54,65	-0,1			
Bruttoinvestitionen	65,61	4,1	58,41	-11,0	62,38	6,8			
Statistische Differenz	0,03	.	-0,27	.	0,24	.			
Exporte	167,60	3,8	138,62	-17,3	157,13	13,4			
Importe	151,18	3,8	126,17	-16,5	143,30	13,6			
Verteilung des BIP, nominell									
Arbeitnehmerentgelt	138,49	5,3	139,69	0,9	143,02	2,4			
Bruttobetriebsüberschuss und Selbständigeneinkommen	114,92	3,0	105,04	-8,6	111,53	6,2			
Produktionsabgaben minus Subventionen	29,68	2,5	29,58	-0,3	29,44	-0,5			
Bruttoinlandsprodukt	283,09	4,1	274,32	-3,1	284,00	3,5			
Primäreinkommen aus der/an die übrige Welt	-3,92	.	-2,86	.	-2,17	.			
Abschreibungen	43,31	5,3	44,77	3,4	46,73	4,4			
Nettonationaleinkommen	235,85	3,6	226,69	-3,9	235,10	3,7			
Laufende Transfers aus der/an die übrige Welt	-2,06	.	-2,40	.	-2,66	.			
Verfügbares Nettoeinkommen der Volkswirtschaft	233,79	3,4	224,29	-4,1	232,44	3,6			
Zahlungsbilanz (in Mio. EUR)									
		2007		2008		2009			
Leistungsbilanz									
Credit	193.124	.	199.051	.	165.087	.	.		
Debet	183.504	.	185.294	.	157.110	.	.		
Güter									
Credit	118.724	.	121.511	.	97.043	.	.		
Debet	117.426	.	122.082	.	99.370	.	.		
Dienstleistungen									
Credit	39.640	.	43.397	.	39.356	.	.		
Debet	28.477	.	29.148	.	26.507	.	.		
Einkommen									
Credit	31.169	.	30.372	.	25.219	.	.		
Debet	32.786	.	28.679	.	26.042	.	.		
Laufende Transfers									
Credit	3.591	.	3.771	.	3.469	.	.		
Debet	4.815	.	5.385	.	5.191	.	.		
Vermögensübertragungen, netto	200	.	-41	.	218	.	.		
Kapitalbilanz, netto	-11.503	.	-14.965	.	-4.677	.	.		
Öffentliche Finanzen (in Mio. EUR)									
		Jahr		Aktueller Monat: Veränderung gegenüber Vormonat bzw. Vorjahresmonat in %					
		2010		12/2010		11/2010		12/2009	
Einkommen- und Vermögensteuern	31.292,0	3.168,2	4.080,2	.	3.474,9	-8,8			
Umsatzsteuer	22.466,7	1.892,3	1.964,6	.	1.908,5	-0,8			
Verbrauchssteuern	5.683,9	869,5	482,8	.	834,5	4,2			
Einfuhrabgaben, Gebühren und Verkehrssteuern ¹⁾	6.048,8	577,0	371,2	.	426,8	35,2			
Öffentliche Abgaben, brutto	65.491,8	6.507,0	6.898,7	.	6.644,7	-2,1			
Überweisungen an Länder, Gemeinden, Fonds, Kammern etc.	23.340,3	2.297,5	1.897,3	.	2.316,6	-0,8			
Überweisungen an die EU	2.335,8	486,0	116,9	.	343,1	41,6			
Öffentliche Abgaben, netto	39.815,6	3.723,5	4.884,5	.	3.985,1	-6,6			

1) Inkl. Zölle, Abgaben lt. Ausgleichsabgabengesetz, Nebenansprüchen und Resteingänge wegfallender Abgaben, Abgabestrafen usw.

Preise (Indizes)	Jahr	Aktueller Monat: Veränderung gegenüber Vormonat bzw. Vorjahresmonat in %				
	Ø 2010	2/2011 *)	1/2011	2/2010		
Verbraucherpreisindex (Ø 2010=100)	100,0	101,7	101,0	.	3,0	
Harmonisierter Verbraucherpreisindex (Ø 2005=100)	109,53	111,75	110,86	0,8	108,34	3,1
Großhandelspreisindex ¹⁾ (Ø 2010=100)						
Insgesamt	100,0	108,4	107,0	1,3	.	12,7
Gebrauchsgüter	100,0	99,9	99,6	0,3	.	0,3
Verbrauchsgüter	100,0	110,9	109,7	1,1	.	15,9
Konsumgüter	100,0	107,8	106,9	0,8	.	11,0
Investitionsgüter	100,0	99,0	98,4	0,6	.	0,0
Intermediärgüter	100,0	112,5	110,0	2,3	.	19,7
Saisonwaren	100,0	100,3	100,4	-0,1	.	2,0
Nichtseasonwaren	100,0	108,6	107,1	1,4	.	13,0
Baukostenindex (Ø 2010=100)	Ø 2010	2/2011	1/2011 ²⁾		2/2010 ²⁾	
Wohnhaus- und Siedlungsbau (Gesamtbaukosten)	100,0	102,0 *)	101,7 *)	0,3	98,4	3,7
Straßenbau	100,0	103,3 *)	102,6 *)	0,7	97,1	6,4
Brückenbau	100,0	104,2 *)	103,1 *)	1,1	96,6	7,9
Baupreisindex (Ø 2005=100)	Jahr	Aktuelles Quartal: Veränderung gegenüber Vor- bzw. Vorjahresquartal in %				
	Ø 2010	4. Qu. 2010	3. Qu. 2010		4. Qu. 2009	
Hoch- und Tiefbau	120,0	121,4	120,6	0,7	116,9	3,8

*) Vorläufige Ergebnisse. - 1) Ohne Mehrwertsteuer. - 2) Für das Jahr 2010 gelten die berechneten Werte auf Basis 2005, die auf die neue Basis 2010 umbasiert wurden.

Einkommen, Löhne	Jahr	Aktueller Monat: Veränderung gegenüber Vormonat bzw. Vorjahresmonat in %				
	Ø 2010	2/2011 *)	1/2011 *)	2/2010		
Tariflohnindex (Ø 2006=100)						
Insgesamt	110,9	112,5	112,3	0,2	110,6	1,7
Arbeiter und Arbeiterinnen	111,3	112,8	112,8	0,0	110,7	1,9
Angestellte	111,0	112,7	112,6	0,1	110,7	1,8
Öffentlich Bedienstete	110,1	111,3	111,3	0,0	110,1	1,1

*) Vorläufige Ergebnisse

Produzierender Bereich insgesamt (ÖNACE 2008) ¹⁾	Jahr	Aktueller Monat: Veränderung gegenüber Vormonat bzw. Vorjahresmonat in %				
	2009	12/2010 *)	11/2010 *)	12/2009 *)		
Unternehmen	12.081	11.789	11.807	-0,2	12.081	-2,4
Beschäftigte in 1.000	740	741	767	-3,4	740	0,2
darunter unselbständig	737	739	765	-3,4	737	0,2
Bruttoverdienste in Mio. EUR	29.132	2.412	3.415	-29,4	2.363	2,1
Umsatz in Mio. EUR	194.741	20.036	20.249	-1,1	17.457	14,8
darunter im Inland	111.651	11.087	10.936	1,4	10.244	8,2
Davon Sachgüterbereich ¹⁾						
Unternehmen	6.677 ²⁾	6.401	6.410	-0,1	6.677	-4,1
Beschäftigte in 1.000	559 ²⁾	564	569	-0,8	559	1,0
darunter unselbständig	557	563	568	-0,8	557	1,0
Bruttoverdienste in Mio. EUR	22.524	1.858	2.576	-27,9	1.801	3,2
Umsatz in Mio. EUR	165.394	17.100	17.394	-1,7	14.491	18,0
darunter im Inland	83.277	8.270	8.170	1,2	7.410	11,6
Davon Bau ¹⁾						
Unternehmen	5.404 ²⁾	5.388	5.397	-0,2	5.404	-0,3
Beschäftigte in 1.000	181 ²⁾	177	198	-10,8	181	-2,3
darunter unselbständig	180	176	197	-10,8	180	-2,2
Bruttoverdienste in Mio. EUR	6.608	554	839	-34,0	562	-1,5
Umsatz in Mio. EUR	29.347	2.936	2.855	2,8	2.965	-1,0
darunter im Inland	28.374	2.817	2.766	1,8	2.833	-0,6

*) Vorläufige Ergebnisse. - 1) 2007 auf Basis ÖNACE 2003, ab 2008 absolute Werte sowie Veränderungsraten zu 2007 auf Basis ÖNACE 2008. - 2) Stichtag 31.12.

Sachgüterbereich (ÖNACE 2008) ¹⁾ Indizes (Ø 2005=100)	Jahr	Aktueller Monat: Veränderung gegenüber Vormonat bzw. Vorjahresmonat in %				
	Ø 2010 *)	1/2011 *)	12/2010 *)	1/2010 *)		
Produktionsindex (B-F)	108,5	94,5	118,9	-20,5	87,2	8,4
Index der Beschäftigten insgesamt (B-F)	98,8	94,4	97,3	-3,0	93,2	1,3
Index der Bruttoverdienste (B-F)	111,7	95,7	111,6	-14,2	93,0	2,9
Index des Arbeitsvolumens (B-F)	98,0	86,0	90,4	-4,9	82,2	4,6
Umsatzindex (B-F)	119,8	108,9	135,4	-19,6	92,7	17,5
Index des Inlandsumsatzes (B-F)	116,8	97,9	133,8	-26,8	90,0	8,8
Index des Auslandsumsatzes (B-F)	123,5	122,6	137,4	-10,8	96,1	27,6
Auftragseingangsindex (C+F)	111,3	108,3	124,1	-12,7	88,5	22,4
Index des Auftragseingangs für den Inlandsmarkt (C+F)	101,8	87,6	107,7	-18,7	81,1	8,0
Index des Auftragseingangs für den Auslandsmarkt (C+F)	118,8	124,8	137,1	-9,0	94,5	32,1

*) Vorläufige Ergebnisse. - 1) ÖNACE-2008-Abschnitte: B: Bergbau u. Gewinnung v. Steinen u. Erden, C: Herstellung v. Waren, D: Energieversorgung, E: Wasserversorgung, Abwasser- u. Abfallentsorgung u. Beseitigung v. Umweltverschmutzungen, F: Bau.

Tourismus (in 1.000)	Jahr	Aktueller Monat: Veränderung gegenüber Vormonat bzw. Vorjahresmonat in %				
	2010	2/2011 *)	1/2011	2/2010		
Ankünfte insgesamt	33.389	3.179	3.298	.	3.242	-1,9
Übernachtungen insgesamt	124.881	14.768	14.411	.	15.901	-7,1
davon Inländer und Inländerinnen	35.024	3.472	2.696	.	3.217	7,9
Ausländer und Ausländerinnen	89.857	11.296	11.715	.	12.684	-10,9
darunter EU (inkl. Österreich)	113.791	13.633	12.976	.	14.908	-8,6
Deutschland	48.156	4.629	6.666	.	5.548	-16,6
Niederlande	9.071	2.096	996	.	2.581	-18,8
Italien	3.021	101	239	.	114	-11,4
Schweiz	3.797	534	326	.	501	6,6
USA	1.243	53	60	.	47	12,8
Osteuropa 1)	8.971	1.526	1.904	.	1.427	6,9
darunter in Hotels und ähnlichen Betrieben	81.320	8.871	9.019	.	9.358	-5,2
in Privatquartieren (auf-, nicht auf Bauernhof)	6.838	879	808	.	1.066	-17,5
in Ferienwohnungen und -häuser (privat)	14.086	2.562	2.188	.	2.844	-9,9
Reiseverkehr, Mio. EUR		2007 2)	2008 2)	2009 2)		
Saldo	5.942	.	6.956	.	6.168	.
Eingänge	13.641	.	14.677	.	13.912	.
Ausgänge	7.699	.	7.721	.	7.744	.

1) Baltische Staaten, Bulgarien, GUS, Kroatien, Polen, Rumänien, Slowakei, Slowenien, Tschechische Republik, übriges ehemaliges Jugoslawien, Ungarn. - 2) Daten für 2007 endgültig, für 2008 revidiert und für 2009 provisorisch.

Verkehr	Jahr	Aktueller Monat: Veränderung gegenüber Vormonat bzw. Vorjahresmonat in %				
	2010	2/2011 *)	1/2011	2/2010		
Kfz-Neuzulassungen	424.114	31.832	29.674	7,3	25.775	23,5
Personenkraftwagen	328.563	26.412	25.584	3,2	21.786	21,2
darunter Diesel	167.130	14.620	14.988	-2,5	10.710	36,5
Straßenverkehrsunfälle	2009	10/2010 *)	9/2010	10/2009 1)		
Unfälle mit Personenschaden	37.925	2.638	2.451	7,6	3.205	.
Verunglückte insgesamt	49.791	3.435	3.153	8,9	4.125	.
darunter Tote	633	50	47	6,4	49	.

*) Vorläufige Ergebnisse. - 1) Ein Vergleich endgültiger Daten mit den vorläufigen ist nicht zulässig.

Außenhandel (in Mio. EUR)	Jahr	Aktueller Monat: Veränderung gegenüber Vormonat bzw. Vorjahresmonat in %				
	2010 *)	1/2011 *)	12/2010 *)	1/2010 *)		
Einfuhren insgesamt	113.452	9.230	9.690	-4,7	7.251	27,3
darunter EU	82.195	6.370	6.864	-7,2	5.131	24,1
Deutschland	44.824	3.370	3.802	-11,4	2.824	19,3
Italien	7.650	564	640	-11,9	463	21,8
USA	3.260	274	469	-41,6	292	-6,2
Schweiz	5.933	433	401	8,0	262	65,3
Ungarn	3.127	226	259	-12,7	160	41,3
Tschechische Republik	4.150	331	296	11,8	240	37,9
Nahrungs- und Genussmittel	7.494	581	725	-19,9	516	12,6
Erdöl und -erzeugnisse	7.825	722	786	-8,1	489	47,6
Eisen und Stahl	3.357	269	217	24,0	187	43,9
Maschinen	12.543	992	1.145	-13,4	711	39,5
Personenkraftwagen	5.942	418	457	-8,5	335	24,8
Ausfuhren insgesamt	109.193	8.667	9.102	-4,8	6.864	26,3
darunter EU	76.931	6.045	6.135	-1,5	5.029	20,2
Deutschland	34.431	2.634	2.698	-2,4	2.202	19,6
Italien	8.547	729	691	5,5	580	25,7
USA	4.959	459	463	-0,9	280	63,9
Schweiz	5.200	378	433	-12,7	314	20,4
Ungarn	3.332	280	271	3,3	229	22,3
Tschechische Republik	4.106	315	318	-0,9	243	29,6
Nahrungs- und Genussmittel	7.068	595	616	-3,4	484	22,9
Erdöl und -erzeugnisse	1.433	115	146	-21,2	73	57,5
Eisen und Stahl	6.077	585	447	30,9	380	53,9
Maschinen	19.516	1.467	1.829	-19,8	1.100	33,4
Personenkraftwagen	3.069	244	250	-2,4	149	63,8
Warenverkehrsbalanz insgesamt	-4.260	-564	-589	.	-388	.

*) Vorläufige Ergebnisse

Beschäftigung und Arbeitsmarkt		Jahr	Aktueller Monat: Veränderung gegenüber Vormonat bzw. Vorjahresmonat in %				
		Ø 2010	2/2011	1/2011		2/2010	
Unselbständig Beschäftigte (lt. HV ¹⁾), in 1.000		3.360,3	3.343,0	3.322,9	0,6	3.270,9	2,2
davon	Männer	1.786,2	1.756,0	1.739,6	0,9	1.707,7	2,8
	Frauen	1.574,0	1.587,0	1.583,3	0,2	1.563,2	1,5
davon	Arbeiter und Arbeiterinnen	1.298,6	1.269,8	1.253,8	1,3	1.227,3	3,5
	Angestellte	1.807,7	1.823,7	1.818,9	0,3	1.787,1	2,1
	Beamte und Beamtinnen	254,0	249,5	250,3	-0,3	256,6	-2,8
darunter	Ausländer und Ausländerinnen	451,3	461,9	453,4	1,9	427,5	8,1
darunter	im Primären Sektor	18,8	14,6	13,2	10,0	13,0	12,1
	Sekundären Sektor	851,4	813,9	804,0	1,2	793,7	2,5
	Tertiären Sektor	2.387,6	2.412,6	2.405,1	0,3	2.360,3	2,2
Vorgemerkte Arbeitslose, in 1.000		250,8	292,3	309,6	-5,6	312,9	-6,6
davon	Männer	145,1	185,9	201,3	-7,6	207,1	-10,2
	Frauen	105,7	106,4	108,3	-1,8	105,8	0,5
darunter	Ausländer und Ausländerinnen	48,2	59,7	63,6	-6,1	60,9	-1,9
darunter	im Alter von 15 bis unter 19 Jahren	3,9	3,8	4,2	-8,7	4,3	-10,0
	50 Jahre und älter	52,4	63,6	65,6	-3,1	64,7	-1,8
Arbeitslosenquote (national) in %		6,9	8,0	8,5	.	8,7	.
Arbeitslosenquote (international ²⁾) in %		.	4,8	4,5	.	4,5	.
Offene Stellen, in 1.000		31,0	31,7	29,2	8,4	26,2	20,7

1) HV= Hauptverband der österreichischen Sozialversicherungsträger. Inklusive Beschäftigte mit freiem Dienstvertrag gemäß § 4 Abs. 4 ASVG. - 2) Trendreihe.

Internationale Wirtschaftskennzahlen	Jahr	Aktueller Monat: Veränderung gegenüber Vormonat bzw. Vorjahresmonat in %				
	2010	1/2011	12/2010		1/2010	
Industrielle Produktion (Ø 2000=100)						
Belgien	85,8 *)	.
Dänemark	87,3	87,2	86,6	.	82,2	.
Deutschland	104,1	...	106,4	.	87,8	.
Finnland	101,3	...	112,2	.	80,1	.
Frankreich	92,2	...	98,5	.	89,4	.
Griechenland	83,9	...	81,6	.	76,9	.
Irland	83,3	.
Italien	88,1 *)	...	82,7 *)	.	77,2 *)	.
Luxemburg	89,8	...	86,2	.	84,7	.
Niederlande	104,3 *)	...	121,9 *)	.	112,7 *)	.
Österreich	109,1	...	117,5	.	86,6	.
Portugal	92,3	91,6	89,8	.	91,9	.
Schweden	93,1	...	100,7	.	81,9	.
Spanien	83,4	81,3	79,5	.	76,7	.
Vereinigtes Königreich	90,6	...	92,7	.	82,5	.
Bulgarien	97,7 *)	94,0 *)	106,9 *)	.	85,3 *)	.
Estland	100,8	...	115,6	.	78,7	.
Lettland	98,1	91,9	106,5	.	83,7	.
Litauen	104,8	111,0	119,3	.	94,7	.
Malta	99,0	...	91,2	.	94,0	.
Polen	134,5	128,0	136,7	.	116,1	.
Rumänien	123,4	...	120,6	.	103,9	.
Slowakei	143,3	...	141,6	.	122,0	.
Slowenien	102,4	...	104,0 *)	.	86,0 *)	.
Tschechische Republik	112,3 *)	...	113,8 *)	.	97,8 *)	.
Ungarn	107,8	...	104,8	.	91,8	.
Zypern	98,0	...	98,3 *)	.	87,4 *)	.

Q: OECD, Eurostat, Statistische Ämter (Internet). - *) Vorläufige Ergebnisse.

Blattlinie:

Zielsetzung der STATISTIK AUSTRIA für die Statistischen Nachrichten ist die Information einer qualifizierten Öffentlichkeit über die wichtigsten Ergebnisse und Methoden der amtlichen Statistik Österreichs mittels Deskription, Kommentierung und Analyse sowie Dokumentation einschlägiger, auch theoretischer Konzepte.

Internationale Wirtschaftskennzahlen	Jahr	Aktueller Monat, Vormonat und Vorjahresmonat			
	2010	2/2011	1/2011	2/2010	
Inflationsraten (Harmonisierter Verbraucherpreisindex)					
Belgien	2,3	3,5	3,7	.	0,8
Dänemark	2,2	2,6	2,6	.	1,9
Deutschland	1,2	2,2	2,0	.	0,5
Finnland	1,7	3,5	3,1	.	1,3
Frankreich	1,7	1,8 *)	2,0	.	1,4
Griechenland	4,7	4,2	4,9	.	2,9
Irland	-1,6	0,9	0,2	.	-2,4
Italien	1,6	2,1	1,9	.	1,1
Luxemburg	2,8	3,9	3,4	.	2,3
Niederlande	0,9	2,0 *)	2,0	.	0,3
Österreich	1,7	3,1 *)	2,5	.	0,9
Portugal	1,4	3,5	3,6	.	0,2
Schweden	1,9	1,2	1,4	.	2,7
Spanien	2,0	3,4	3,0	.	0,7
Vereinigtes Königreich	3,3	...	4,0	.	3,5
Bulgarien	3,0	4,6	4,3	.	1,8
Estland	2,7	5,5	5,1	.	-0,3
Lettland	-1,2	3,8	3,5	.	-3,3
Litauen	1,2	3,0	2,8	.	-0,3
Malta	2,0	2,7	3,3	.	0,7
Polen	2,7	3,3	3,5	.	3,9
Rumänien	6,1	7,6	7,0	.	5,2
Slowakei	0,7	3,5	3,2	.	-0,2
Slowenien	2,1	2,0	2,3	.	1,6
Tschechische Republik	1,2	1,9	1,9	.	0,4
Ungarn	4,7	4,2	4,0	.	6,2
Zypern	2,6	3,1	3,0	.	2,5
Harmonisierte Arbeitslosenquoten					
	2009	11/2010	10/2010	11/2009	
Belgien	7,9	8,3	8,3	.	8,1
Dänemark	6,0	8,0	7,8	.	7,2
Deutschland	7,5	6,7	6,7	.	7,5
Finnland	8,2	7,9	8,0	.	8,8
Frankreich	9,5	9,8	9,7	.	9,8
Griechenland	9,5	10,2
Irland	11,9	13,9	13,9	.	13,1
Italien	7,8	8,7	8,7	.	8,3
Luxemburg	5,4	4,8	4,7	.	5,2
Niederlande	3,4	4,4	4,4	.	3,8
Österreich	4,8	5,1	4,9	.	4,8
Portugal	9,6	11,0	11,0	.	10,2
Schweden	8,3	7,8	8,1	.	8,7
Spanien	18,0	20,6	20,6	.	19,0
Vereinigtes Königreich	7,6	7,8
Bulgarien	6,8	10,2	10,1	.	8,2
Estland	13,8	15,6
Lettland	17,1	19,8
Litauen	13,7	15,9
Malta	6,9	6,3	6,5	.	7,0
Polen	8,2	9,8	9,8	.	8,9
Rumänien	6,9	7,6
Slowakei	12,0	14,5	14,5	.	14,2
Slowenien	5,9	7,5	7,5	.	6,4
Tschechische Republik	6,7	7,3	7,2	.	7,4
Ungarn	10,0	11,3	11,2	.	10,6
Zypern	5,3	7,2	7,1	.	6,3

Q: OECD, Eurostat, Statistische Ämter (Internet). - *) Vorläufige Ergebnisse.

Begutachtungssystem:

Die STATISTIK AUSTRIA ist bestrebt, ihrer Leserschaft mit dieser Monatszeitschrift weiterhin ein möglichst hochwertiges Produkt anzubieten. Um die Qualität der Beiträge zu sichern bzw. zu verbessern, wurde ein Feedback- bzw. Begutachtungssystem eingeführt. Eine genaue Beschreibung von Zielsetzung und Methode ist im Heft 1/2008, S. 12 nachzulesen. Artikel dieser Art werden mit dem Vermerk > **Begutachteter Beitrag** < gekennzeichnet.