



2010

Neues von der Statistik Juli/August 2010

NEUES von der STATISTIK

Juli/August 2010

Amt der Vorarlberger Landesregierung
Landesstelle für Statistik



Herausgeber und Hersteller

Amt der Vorarlberger Landesregierung
Landesstelle für Statistik
Römerstraße 15
A-6901 Bregenz
Internet: www.vorarlberg.at
E-Mail: statistik@vorarlberg.at
Telefon: +43(0)5574/511-20155 bzw. 20157
Telefax: +43(0)5574/511-920197

Redaktion

DI Egon Rucker

Inhalt

Elisabeth Schneider
Telefon: +43(0)5574/511-20155
E-Mail: elisabeth.schneider@vorarlberg.at

Bregenz, September 2010

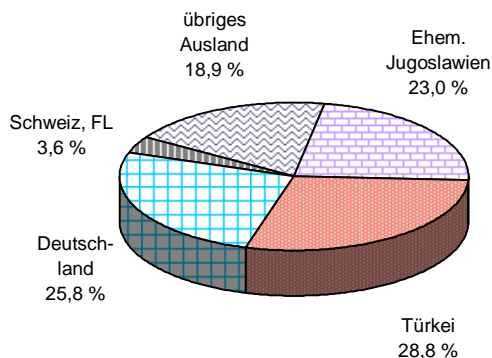
Inhaltsverzeichnis

	Seite
Bevölkerung	1
Natürliche Bevölkerungsbewegung	2
Arbeitsmarkt	3
Produzierender Bereich	5
Tourismus	6
Bauwirtschaft	7
Industriekonjunktur	7
Exporte	8
Ertragsanteile an gemeinschaftlichen Bundesabgaben	9
Zinssätze auf dem Geld- und Kreditmarkt	9
Wechselkurse	9
Neuzulassung von Kraftfahrzeugen	10
Straßenverkehrsunfälle	10
Lebenshaltungskostenindex	11
Verbraucherpreisindex	13
Anhang: „Statistik kurz gefasst“	
• Österreich-Daten	
Volkswirtschaftliche Gesamtrechnung	15
Zahlungsbilanz	15
Öffentliche Finanzen	15
Preise (Indizes)	16
Einkommen, Löhne	16
Produzierender Bereich	16
Tourismus	17
Verkehr	17
Außenhandel	17
Beschäftigung und Arbeitsmarkt	18
• Internationale Wirtschaftskennzahlen	18

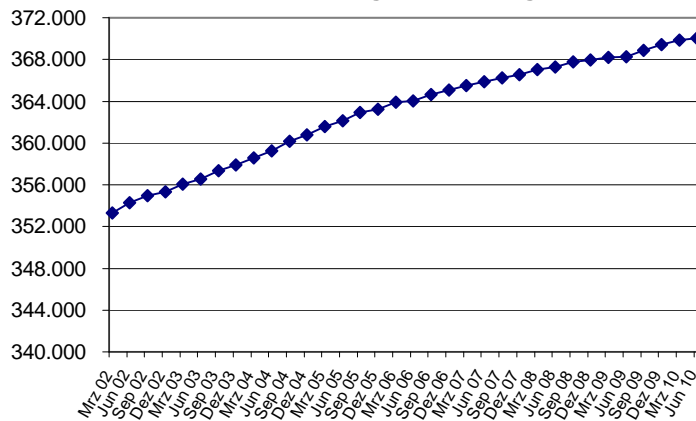
Wohnbevölkerung (Bevölkerung mit Hauptwohnsitz)

Gebietseinheit		Volks- zählung 2001	Verwaltungszählung								
			Stichtag 31. Dezember					Stichtag		Veränderung	
			2005	2006	2007	2008	2009	30.6.2009	30.6.2010	Absolut	In %
Bezirke	Bludenz	60.471	62.243	62.161	62.008	61.933	61.877	61.626	61.634	+8	+0,0
	Bregenz	121.123	124.558	125.044	125.539	125.687	126.250	125.840	126.649	+809	+0,6
	Dornbirn	75.901	78.982	79.733	80.292	80.873	81.557	81.174	81.802	+628	+0,8
	Feldkirch	93.600	97.454	98.117	98.717	99.466	99.740	99.602	99.980	+378	+0,4
Regionen	Arlberg/Klostertal	4.757	5.184	5.121	5.110	5.131	5.066	4.878	4.815	-63	-1,3
	Bregenzerwald	29.342	29.877	30.021	29.967	30.067	30.058	30.056	30.041	-15	-0,0
	Brandnertal	1.253	1.214	1.226	1.183	1.184	1.200	1.191	1.205	+14	+1,2
	Großes Walsertal	3.446	3.412	3.394	3.366	3.345	3.321	3.330	3.341	+11	+0,3
	Kleinwalsertal	4.717	4.996	5.014	4.963	4.964	5.056	4.924	5.034	+110	+2,2
	Leiblachtal	13.587	13.918	13.967	13.918	13.882	13.928	13.930	13.957	+27	+0,2
	Montafon	16.412	16.538	16.493	16.414	16.286	16.161	16.180	16.131	-49	-0,3
	Walgau	46.822	48.509	48.563	48.607	48.677	48.815	48.698	48.840	+142	+0,3
	Rheintal	230.759	239.589	241.256	243.028	244.423	245.819	245.055	246.701	+1.646	+0,7
Städte	Bludenz	13.701	13.984	13.934	13.919	13.844	13.849	13.845	13.825	-20	-0,1
	Bregenz	26.752	27.249	27.154	27.331	27.319	27.488	27.385	27.726	+341	+1,2
	Dornbirn	42.301	43.860	44.256	44.598	44.878	45.286	45.083	45.520	+437	+1,0
	Feldkirch	28.607	29.843	30.112	30.384	30.703	30.681	30.728	30.869	+141	+0,5
	Hohenems	13.891	14.593	14.854	15.003	15.077	15.172	15.150	15.176	+26	+0,2
Marktgemeinden	Bezau	1.878	1.980	1.977	1.956	1.986	1.978	1.960	1.972	+12	+0,6
	Frastanz	6.214	6.308	6.288	6.254	6.261	6.207	6.231	6.187	-44	-0,7
	Götzis	10.097	10.456	10.553	10.659	10.658	10.658	10.658	10.653	-5	-0,0
	Hard	11.471	11.917	12.052	12.300	12.383	12.495	12.388	12.503	+115	+0,9
	Hörbranz	6.153	6.359	6.330	6.315	6.351	6.354	6.356	6.336	-20	-0,3
	Lauterach	8.678	9.125	9.139	9.210	9.210	9.290	9.256	9.339	+83	+0,9
	Lustenau	19.709	20.529	20.623	20.691	20.918	21.099	20.941	21.106	+165	+0,8
	Nenzing	5.652	6.048	5.990	5.967	6.018	6.072	6.049	6.030	-19	-0,3
	Rankweil	11.171	11.619	11.635	11.628	11.565	11.592	11.578	11.617	+39	+0,3
	Schruns	3.715	3.784	3.763	3.745	3.699	3.688	3.686	3.690	+4	+0,1
	Wolfurt	7.849	7.979	8.084	8.140	8.135	8.106	8.160	8.111	-49	-0,6
Übrige Gemeinden	133.256	137.604	138.311	138.456	138.954	139.409	138.788	139.405	+617	+0,4	
Staatsbürger- schaft	Österreicher	304.395	317.575	319.341	320.312	320.934	321.405	321.177	321.938	+761	+0,2
	Ausländer	46.700	45.662	45.714	46.244	47.025	48.019	47.065	48.127	+1.062	+2,3
	davon - Deutschland	5.880	8.771	9.486	10.287	11.276	12.145	11.543	12.395	+852	+7,4
	- Schweiz	1.197	1.400	1.433	1.452	1.474	1.460	1.467	1.463	-4	-0,3
	- Liechtenstein	232	233	235	238	238	247	240	253	+13	+5,4
	- Ehem. Jug.	15.710	13.245	12.754	12.080	11.614	11.316	11.297	11.061	-236	-2,1
	davon										
	- Bosnien/Herzeg.	5.662	.	4.100	3.897	3.783	3.688	3.685	3.598	-87	-2,4
	- Kroatien	2.677	.	2.152	2.067	1.995	1.944	1.929	1.873	-56	-2,9
	- Serbien, Monten.	6.462	.	5.234	4.424	3.678	2.541	3.261	2.000	-1.261	-38,7
	- Serbien	.	.	141	623	1.127	1.879	1.390	2.046	+656	+47,2
	- Slowenien	715	.	570	558	549	516	528	507	-21	-4,0
	- Türkei	18.838	14.749	14.222	14.071	13.903	13.897	13.888	13.841	-47	-0,3
- Italien	721	940	948	973	1.007	1.022	1.028	1.014	-14	-1,4	
Bevölkerung insgesamt	351.095	363.237	365.055	366.556	367.959	369.424	368.242	370.065	+1.823	+0,5	

Ausländer am 30.06. 2010



Bevölkerungsentwicklung

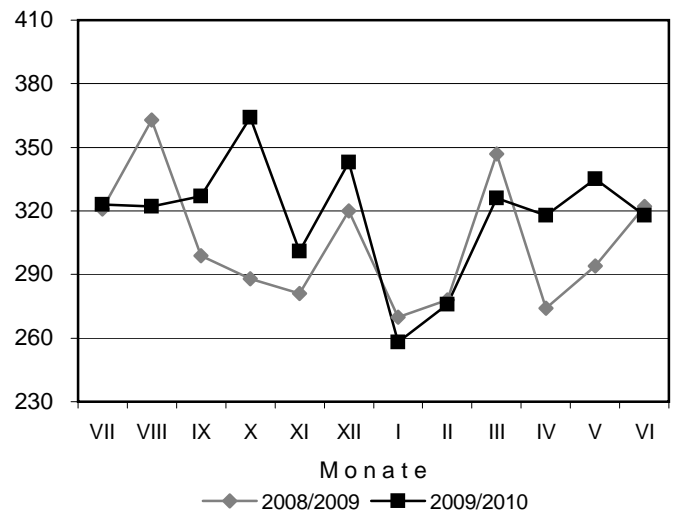
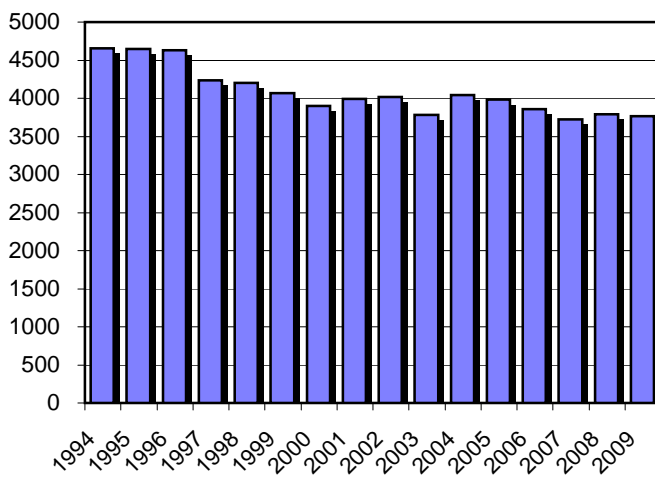


Natürliche Bevölkerungsbewegung

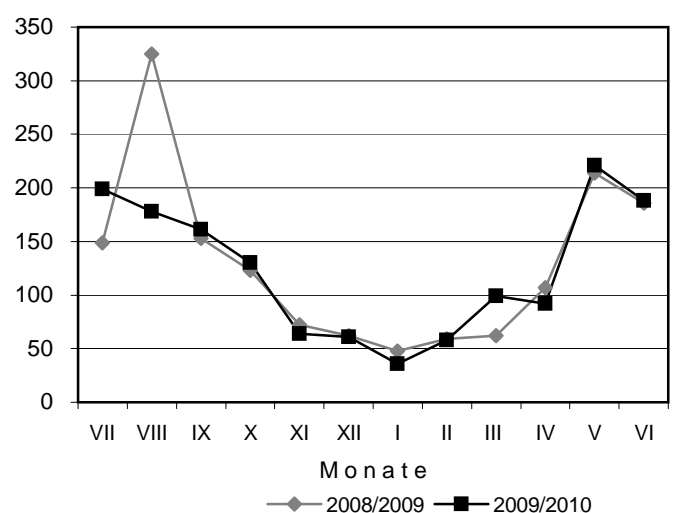
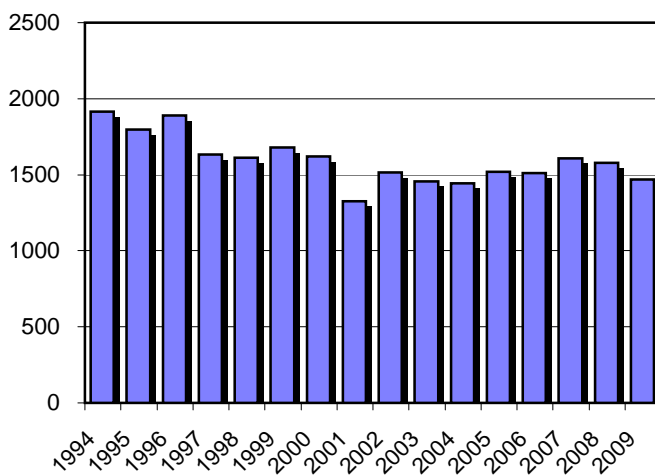
Geborene, Gestorbene Eheschließungen	2006	2007	2008	2009	Jänner - Juni			Juni		
					2009	2010 ¹⁾	+/- %	2009	2010 ¹⁾	+/- %
Lebendgeborene	3.853	3.722	3.791	3.766	1.785	1.831	+2,6	322	318	-1,2
davon unehelich	1.194	1.180	1.267	1.256	579	638	+10,2	97	111	+14,4
Geburtenüberschuss	1.339	1.198	1.290	1.259	453	657	+45,0	80	123	-
Totgeborene	19	13	14	6	4	9	-	2	3	-
Gestorbene	2.514	2.524	2.501	2.592	1.332	1.174	-11,9	242	195	-19,4
davon im 1. Lebensjahr	18	12	15	13	7	6	-14,3	0	0	-
Eheschließungen	1.512	1.606	1.578	1.469	676	694	+2,7	186	188	+1,1

¹⁾ Vorläufige Ergebnisse

Entwicklung der Lebendgeborenen



Entwicklung der Eheschließungen



Arbeitsmarktkennzahlen

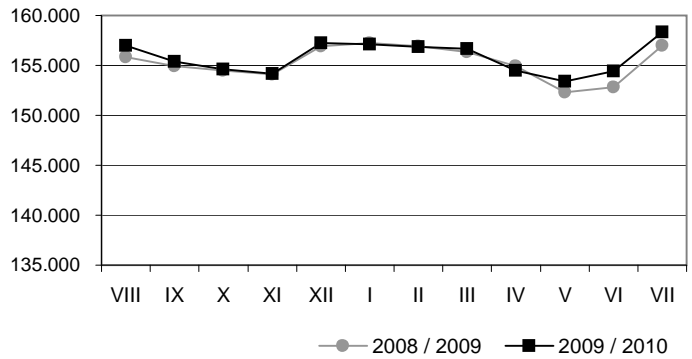
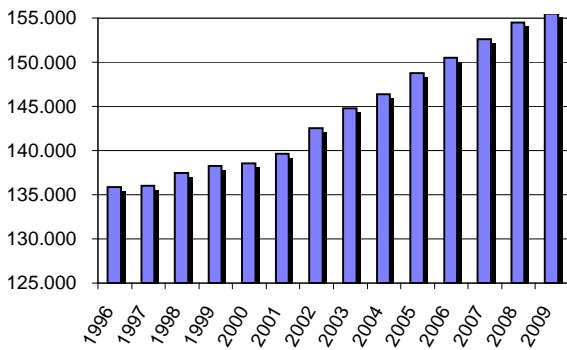
Beschäftigung, Arbeitslosigkeit	Jahresdurchschnitt			Jänner - Juli (im Monatsdurchschnitt)			Juli		
	2007	2008	2009	2009	2010	+/- %	2009	2010	+/- %
Arbeitskräftepotential (Unselb.Beschäftigte ¹ + vorgem.Arbeitslose)	152.575	154.496	155.497	155.365	155.903	+0,3	157.011	158.356	+0,9
Unselbständig Beschäftigte	143.929	146.075	144.331	144.638	145.150	+0,4	146.860	149.291	+1,7
- Männer	79.982	80.609	78.687	78.784	78.804	+0,0	79.895	81.223	+1,7
- Frauen	63.947	65.466	65.644	65.853	66.347	+0,7	66.965	68.068	+1,6
- Arbeiter	60.115	60.303	57.584	57.959	57.733	-0,4	59.313	60.617	+2,2
- Angestellte	76.696	78.818	79.944	79.840	80.764	+1,2	80.751	82.062	+1,6
- Beamte	7.119	6.954	6.803	6.839	6.653	-2,7	6.796	6.612	-2,7
- Ausländer²	27.592	28.394	27.385	27.795	27.811	+0,1	27.855	28.492	+2,3
-- Deutsche	7.510	8.297	8.465	8.584	8.771	+2,2	8.564	8.957	+4,6
-- Ehem. Jugoslawien	7.898	7.544	6.962	7.116	6.811	-4,3	7.059	6.874	-2,6
-- Türkei	8.143	8.042	7.418	7.444	7.522	+1,0	7.538	7.777	+3,2
Geringfügig Beschäftigte*	14.663	15.787	16.337	16.479	16.414	-0,4	16.667	16.460	-1,2
Geringfügig freie Dienstverträge*	1.303	1.123	1.128	1.150	1.085	-5,6	1.143	1.058	-7,4
Freie Dienstverträge*	342	326	358	357	367	+3,0	397	359	-9,6
Vorgemerkte Arbeitslose	8.646	8.421	11.166	10.727	10.753	+0,2	10.151	9.065	-10,7
- Männer	4.280	4.227	6.006	5.846	5.834	-0,2	5.361	4.552	-15,1
- Frauen	4.366	4.194	5.160	4.881	4.915	+0,7	4.790	4.513	-5,8
- 15 bis unter 20 Jahre	402	410	475	445	402	-9,5	401	351	-12,5
- 20 bis unter 25 Jahre	1.182	1.132	1.493	1.447	1.407	-2,7	1.349	1.210	-10,3
- 25 bis unter 50 Jahre	5.443	5.168	6.960	6.697	6.713	+0,2	6.383	5.606	-12,2
- 50 Jahre und älter	1.619	1.711	2.238	2.139	2.231	+4,3	2.018	1.898	-5,9
- Österreicher	6.603	6.419	8.371	8.039	8.132	+1,2	7.897	7.185	-9,0
- Ausländer	2.043	2.002	2.795	2.688	2.621	-2,5	2.254	1.880	-16,6
Arbeitslosenquote	5,7%	5,5%	7,2%	6,9%	6,9%	.	6,5%	5,7%	.
- Männer	5,1%	5,0%	7,1%	6,9%	6,9%	.	6,3%	5,3%	.
- Frauen	6,4%	6,0%	7,3%	6,9%	6,9%	.	6,7%	6,2%	.
- 15 bis unter 20 Jahre	3,7%	3,8%	4,5%	4,3%	3,9%	.	3,3%	3,0%	.
- 20 bis unter 25 Jahre	6,9%	6,7%	8,9%	8,6%	8,3%	.	7,7%	6,9%	.
- 25 bis unter 40 Jahre	5,7%	5,3%	7,2%	6,9%	7,0%	.	6,6%	5,9%	.
- 40 bis unter 50 Jahre	5,3%	5,0%	6,7%	6,5%	6,4%	.	6,2%	5,3%	.
- 50 Jahre und älter	6,2%	6,3%	7,9%	7,6%	7,7%	.	7,2%	6,5%	.
Österreich	6,2%	5,8%	7,2%	7,2%	7,1%	.	6,3%	5,7%	.
EU-Arbeitslosenquote	3,6%	4,0%	4,9%	4,7%	4,7%	.	4,4%	3,9%	.
Vorarlberg o. Saisonber.	3,6%	4,0%	4,9%	4,7%	4,7%	.	4,4%	3,9%	.
Österreich o. Saisonber.	4,4%	3,8%	4,8%	4,8%	4,7%	.	4,2%	3,8%	.
Österreich m. Saisonber.	4,4%	3,8%	4,8%	4,7%	4,2%	.	5,1%	3,8%	.
EU 27 m.Saisonber.	7,1%	7,0%	8,9%	8,6%	9,6%	.	9,1%	9,6%	.
EU 25 m.Saisonber.	7,2%	7,1%	9,0%	8,8%	9,7%	.	9,2%	9,7%	.
EU 15 m.Saisonber.	7,0%	7,1%	9,0%	8,8%	9,5%	.	9,2%	9,5%	.
Lehrstellen-suchende	269	271	335	276	266	-3,8	249	241	-3,2
Lehrstellensuchende	269	271	335	276	266	-3,8	249	241	-3,2
- Männer	139	133	179	151	140	-7,5	132	127	-3,8
- Frauen	130	138	156	125	126	+0,7	117	114	-2,6
Stellenangebot	1.514	1.695	1.144	1.141	1.428	+25,2	952	1.654	+73,7
Offene Stellen gesamt	1.514	1.695	1.144	1.141	1.428	+25,2	952	1.654	+73,7
Offene Lehrstellen	127	137	177	183	140	-23,2	175	118	-32,6
Arbeitsmarkt-pol. Maßnahmen	1.855	1.653	1.980	1.895	2.503	+32,1	1.668	1.797	+7,7
Bildungsmaßnahmen u. Arbeitsstiftungen	1.855	1.653	1.980	1.895	2.503	+32,1	1.668	1.797	+7,7

* nicht zu dem Arbeitskräftepotential addiert

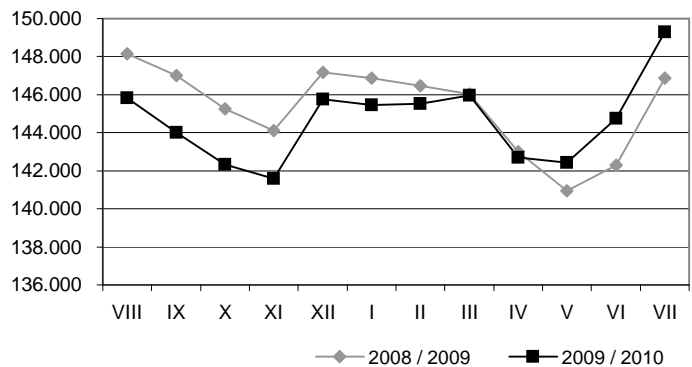
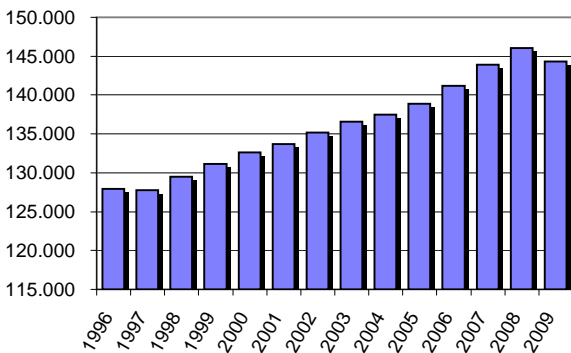
¹ lt. Hauptverband der Österreichischen Sozialversicherungsträger werden aufrechte Beschäftigungsverhältnisse gezählt (inkl. Karenzgeld-bezieher, Präsenz- und Zivildienstler). Pro Person sind mehrere Beschäftigungsverhältnisse möglich.

² Quelle: Hauptverband der Österreichischen Sozialversicherungsträger

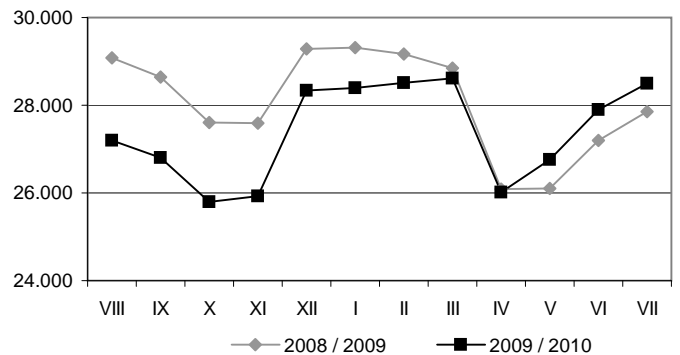
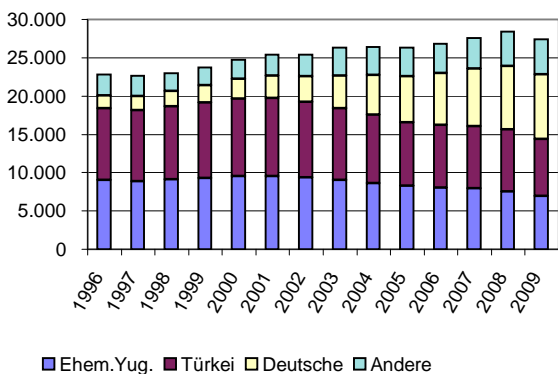
Entwicklung des Arbeitskräftepotentials



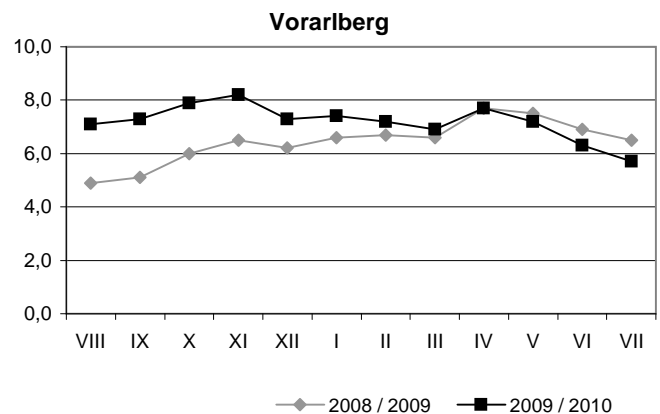
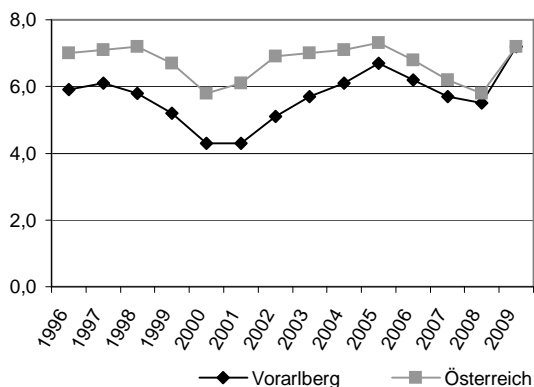
Entwicklung der unselbständig Beschäftigten



Entwicklung der unselbständig beschäftigten Ausländer



Entwicklung der Arbeitslosenquote ¹⁾



¹⁾ Nationale Methode (AMS).

Produzierender Bereich

(Bergbau, Gewinnung von Steinen und Erden, Herstellung von Waren, Energieversorgung, Wasserversorgung; Abwasser- und Abfallentsorgung und Beseitigung von Umweltverschmutzungen)

Produktionsbereiche	2007	2008	2009 ¹⁾	Jänner - Mai			Ma i		
				2009 ¹⁾	2010 ¹⁾	+/- %	2009 ¹⁾	2010 ¹⁾	+/- %
Wert d. techn. Gesamtprod. (Mio. Euro) ^{2) 3)}	7.835,6	8.169,1	7.214,3	2.951,8	2.913,0	-1,3	554,2	614,7	+10,9
Summe Auftragseingänge (Mio. Euro) ^{2) 4)}	5.696,2	5.681,3	4.419,5	1.750,1	2.206,4	+26,1	352,7	414,4	+17,5
Auftragsbestände, Monatsdurchschnitt bzw. Monatsende (Mio. Euro) ²⁾	2.068,0	2.395,8	1.825,0	1.948,5	1.598,0	-18,0	1.860,1	1.731,2	-6,9
Produktionsindex 2005=100 ¹⁾ - ÖNACE 2008									
- Gesamtindex	116,3	119,0	109,6	104,4	105,3	+0,9	104,3	114,5	+9,8
- Gesamtindex (ohne Elektrizität)	117,1	119,5	109,4	103,9	104,4	+0,5	104,0	113,8	+9,4
- Gesamtindex (ohne Bau)	119,5	121,7	111,1	109,0	108,8	-0,2	105,7	117,3	+11,0
Verwendungskategorien:									
- Investitionsgüter	139,0	154,5	139,7	136,1	115,8	-14,9	109,5	123,9	+13,2
- Langlebige Konsumgüter	113,0	94,8	97,3	81,9	82,3	+0,5	90,2	81,7	-9,4
- Kurzlebige Konsumgüter	103,5	102,9	92,2	95,3	92,0	-3,5	91,5	97,7	+6,8
Abschnitte:									
- Herstellung von Waren	119,5	121,7	110,9	109,2	107,8	-1,3	105,7	115,6	+9,4
- Energieversorgung	98,5	107,2	113,0	115,9	126,9	+9,5	109,3	128,0	+17,1
- Wasservers., Abwasser- u. Abfallents. u. Beseitigung v. Umweltverschmutzungen	131,1	132,2	132,5	110,2	189,3	+71,8	113,6	241,1	+112,2
- Bauwesen	105,4	108,9	101,7	78,6	82,5	+5,0	95,7	96,8	+1,1
Aggregierte Abteilungen:									
- Nahrung, Getränke, Tabak	101,4	99,9	91,5	96,0	88,3	-8,0	90,9	94,3	+3,7
- Textil u. Bekleidung	104,3	97,2	79,9	81,8	86,0	+5,1	83,7	90,9	+8,6
- Metallherzeugung	120,6	120,8	108,7	106,5	114,8	+7,8	111,9	125,6	+12,2
- Elektrische u. optische Erzeugung	124,9	130,2	120,0	113,4	119,4	+5,3	121,0	118,6	-2,0
Abteilungen:									
- Herstellung v. Holz-, Flecht-, Korb- u. Korkwaren (o. Möbel)	124,3	126,5	107,7	86,4	93,7	+8,4	105,0	109,5	+4,3
- Herstellung v. Papier, Pappe u. Waren daraus	106,8	89,6	88,5	90,6	95,6	+5,5	83,2	96,1	+15,5
- Herstellung v. Gummi- u. Kunststoffwaren	117,9	112,8	104,3	101,8	105,2	+3,3	94,4	112,2	+18,9
- Herstellung v. Glas u. Glaswaren, Keramik, Verarbeitung v. Steinen u. Erden	84,9	96,3	97,4	79,4	77,8	-2,0	94,7	103,0	+8,8
- Maschinenbau	144,2	165,2	151,5	152,7	117,8	-22,9	113,8	125,4	+10,2

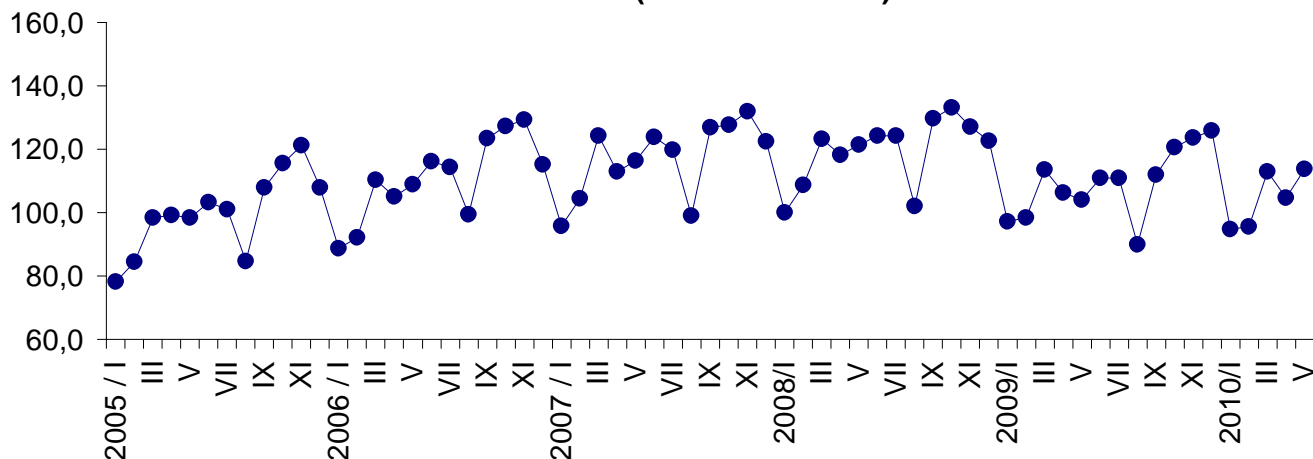
¹⁾ Vorläufige Ergebnisse

²⁾ Ab dem Berichtsmontat **Jänner 2008** erfolgt die Klassifikation nach der **ÖNACE 2008 (Abschnitt B-E)**.

³⁾ Alle zum Verkauf an Dritte oder zur Weiterverarbeitung in einer anderen Einheit desselben Unternehmens bestimmten, selbst (oder im Lohnauftrag des Unternehmens) hergestellten Erzeugnisse - nach dem Aktivitätsansatz

⁴⁾ Nur ausgewählte ÖNACE-Abteilungen bzw. - Gruppen

Produktionsindex (ohne Elektrizität) 2005 = 100

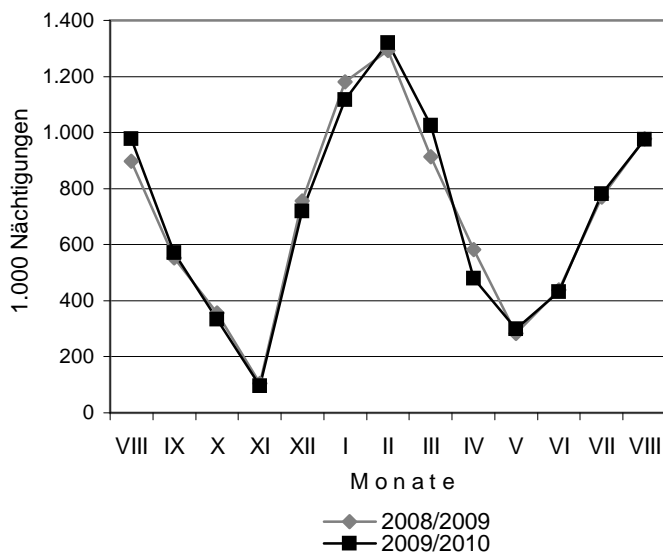
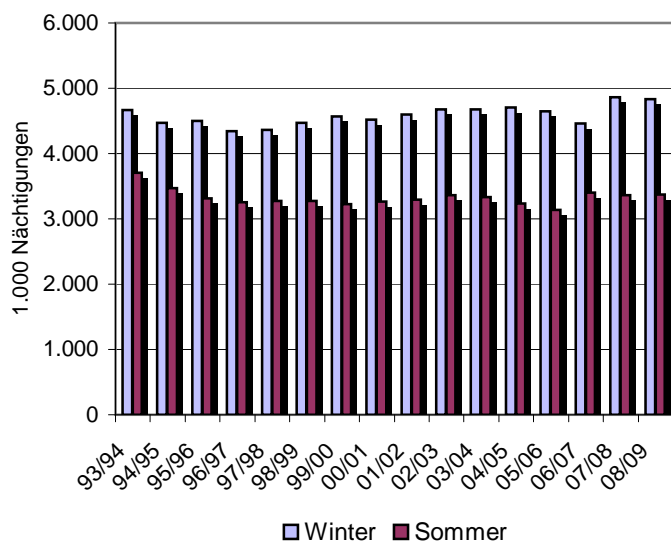


Nächtigungen im Tourismus (1.000 Nächtigungen)

Unterkunftsarten, Regionen, Herkunftsländer		Sommer		Winter		Mai - August			August		
		2008	2009	2008/09	2009/10 ¹⁾	2009	2010 ¹⁾	+/- %	2009	2010 ¹⁾	+/- %
Unterkunftsarten	5/4S/4 Sterne-Hotels	970,8	978,0	1.476,5	1.472,8	674,4	695,1	+3,1	245,9	251,8	+2,4
	3 Sterne-Hotels	664,0	693,8	929,8	959,1	493,2	524,6	+6,4	180,5	189,8	+5,1
	2/1 Sterne-Hotels	313,0	276,1	442,6	398,1	196,9	201,5	+2,3	73,9	78,3	+5,9
	Gew.Ferienwohnungen	105,2	117,6	249,9	241,0	95,2	84,6	-11,1	39,6	37,5	-5,2
	Gew.Beherb.betriebe	2.053,0	2.065,5	3.098,8	3.070,8	1.459,7	1.505,8	+3,2	539,9	557,4	+3,2
	Privatzimmer	208,8	200,6	341,5	318,3	148,2	133,9	-9,6	68,0	54,1	-20,4
	Priv.Ferienwohnungen	615,1	601,9	1.047,4	1.029,9	468,4	463,8	-1,0	206,8	205,5	-0,6
	Privatquartiere	823,9	802,5	1.388,8	1.348,3	616,6	597,8	-3,1	274,7	259,6	-5,5
	Campingplätze	206,3	226,1	108,2	103,5	186,7	184,2	-1,3	83,6	81,0	-3,1
	Kinder-u.Jug.erh.heime	91,8	65,6	60,4	54,8	53,0	47,9	-9,6	20,7	20,5	-0,9
	Jugendherbergen	19,1	37,0	19,5	29,4	28,4	33,5	+17,8	8,4	9,9	+17,3
	Bewirt.Schutzhütten	37,5	44,0	9,7	12,2	33,4	30,2	-9,6	17,3	14,6	-15,7
	Sonstige Unterkünfte	132,5	133,8	143,4	143,5	90,4	88,4	-2,3	32,5	32,3	-0,8
	Andere Unterkünfte	487,3	506,5	341,3	343,6	392,0	384,1	-2,0	162,5	158,2	-2,6
Regionen	Alpenregion Bludenz	368,3	389,4	568,1	574,3	304,1	329,6	+8,4	127,6	140,1	+9,8
	Arlberg	131,6	128,9	894,2	856,0	107,7	102,0	-5,3	61,4	57,9	-5,8
	Bodensee-Vorarlberg	667,9	669,7	367,5	360,7	488,9	492,2	+0,7	157,5	156,0	-0,9
	Bregenzerwald	746,0	730,2	905,1	925,0	538,7	533,9	-0,9	220,0	216,7	-1,5
	Kleinwalsertal	770,8	759,9	802,5	776,6	507,4	506,6	-0,2	187,2	187,9	+0,4
	Montafon	679,5	696,3	1.291,4	1.270,1	521,5	523,5	+0,4	223,4	216,5	-3,1
Herkunftsländer	Österreicher	455,6	465,1	420,7	422,5	336,7	335,9	-0,2	115,1	112,7	-2,1
	Ausländer gesamt	2.908,6	2.909,4	4.408,1	4.340,3	2.131,7	2.151,8	+0,9	862,1	862,5	+0,1
	dav. - Deutschland	1.991,5	2.010,0	3.027,5	2.943,5	1.435,7	1.389,8	-3,2	590,3	576,7	-2,3
	- Schweiz, FL	303,0	298,2	409,1	412,4	192,2	216,4	+12,6	58,7	66,7	+13,6
	- Niederlande	257,3	253,3	440,0	453,2	221,7	239,5	+8,0	96,6	96,8	+0,2
	- Belgien, Lux.	74,3	73,3	102,4	106,0	64,2	65,0	+1,2	25,2	24,2	-4,0
	- Großbritannien	31,1	24,4	121,1	109,6	19,4	29,8	+53,7	7,1	11,7	+65,4
	- Frankreich	91,0	93,4	94,5	95,9	76,8	79,0	+2,9	35,4	34,5	-2,5
	- Übr. Ausland	160,4	156,8	213,3	219,6	121,7	132,3	+8,7	48,8	51,8	+6,2
Nächtigungen insgesamt		3.364,2	3.374,5	4.828,9	4.758,4	2.468,4	2.487,7	+0,8	977,2	975,2	-0,2

¹⁾ Vorläufige Ergebnisse

Entwicklung der Nächtigungen



Bauwirtschaft

(Millionen Euro)

	2008	2009 ¹⁾	Jänner - Mai			M a i		
			2009 ¹⁾	2010 ¹⁾	+/- %	2009 ¹⁾	2010 ¹⁾	+/- %
Gesamte Bauwirtschaft ²⁾								
- Summe Auftragseingänge	1.019,3	724,3	229,1	299,7	+30,8	53,8	64,7	+8,2
- Auftragsbestände, Monatsdurchschnitt bzw. -ende	338,8	264,0	270,5	254,2	-6,0	286,0	252,1	-11,9
- Wert d.abgesetzten Produktion - n.d.Aktivitätsansatz	1.223,5	1.160,9	365,0	385,7	+5,7	90,1	87,6	-2,8
Hoch- und Tiefbau								
- Summe Auftragseingänge ³⁾	623,2	375,5	112,6	167,5	+48,8	26,9	33,9	+22,4
- Auftragsbestände, Monatsdurchschnitt bzw. -ende ³⁾	279,3	203,8	210,1	207,4	-1,3	227,1	200,9	-11,5
- Wert der technischen Gesamtproduktion ⁴⁾	567,6	516,1	153,6	149,7	-2,5	47,8	34,5	-27,8
- Wert der abgesetzten Produktion ⁴⁾	570,8	518,9	154,2	150,6	-2,3	48,0	34,8	-27,4

¹⁾ Vorläufige Ergebnisse

²⁾ Ab dem Berichtsmonat **Jänner 2008** erfolgt die Klassifikation nach der **ÖNACE 2008** (Abschnitt F).

³⁾ ÖNACE 2008: Gruppe 41 und 42

⁴⁾ ÖNACE 2008: Gruppe 41, 42 und 43.1 (ohne 41.1) - nach dem Güteransatz

Industriekonjunktur 2010 ¹⁾

(Prozent)

Indikatoren/Branchen	Gut/steigend		Gleichbleibend		Schlecht/fallend		Nicht zutreffend	
	1. Qu. 10	2. Qu. 10	1. Qu. 10	2. Qu. 10	1. Qu. 10	2. Qu. 10	1. Qu. 10	2. Qu. 10
Derzeitige Geschäftslage								
- Maschinen- und Metallindustrie	12	72	76	16	12	12	-	-
- Nahrungs- und Genussmittelindustrie	-	37	100	58	-	5	-	-
- Textilindustrie	21	50	71	50	8	-	-	-
- Elektroindustrie	46	49	52	51	2	-	-	-
- Industrie gesamt	14	58	79	36	7	6	-	-
Derzeitige Auftragsbestände								
- Maschinen- und Metallindustrie	9	57	78	37	13	6	-	-
- Nahrungs- und Genussmittelindustrie	30	68	70	28	-	5	-	-
- Textilindustrie	27	73	71	27	2	-	-	-
- Elektroindustrie	31	52	66	48	3	-	-	-
- Industrie gesamt	20	61	72	35	8	4	-	-
Derzeitige Auslandsaufträge								
- Maschinen- und Metallindustrie	9	65	72	22	16	11	2	2
- Nahrungs- und Genussmittelindustrie	30	39	65	61	5	-	-	-
- Textilindustrie	32	9	66	91	2	-	-	-
- Elektroindustrie	22	52	78	48	-	-	-	-
- Industrie gesamt	23	52	68	42	8	5	1	1
Produktionskapazität in drei Monaten								
- Maschinen- und Metallindustrie	51	53	49	41	-	6	-	-
- Nahrungs- und Genussmittelindustrie	43	45	57	55	-	-	-	-
- Textilindustrie	48	9	52	97	-	-	-	-
- Elektroindustrie	47	46	53	51	-	2	-	-
- Industrie gesamt	42	41	58	56	-	3	-	-

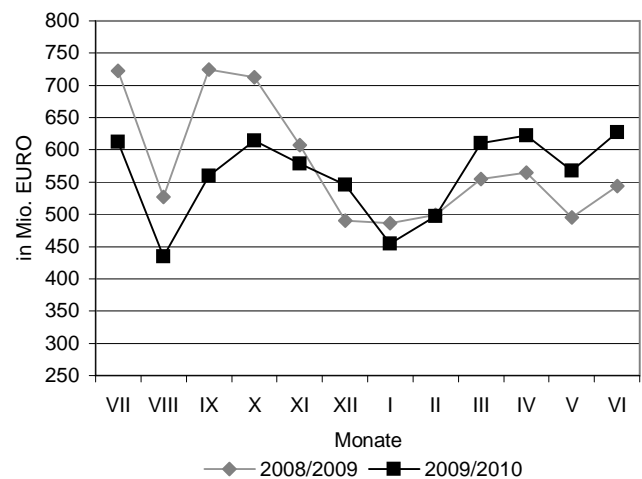
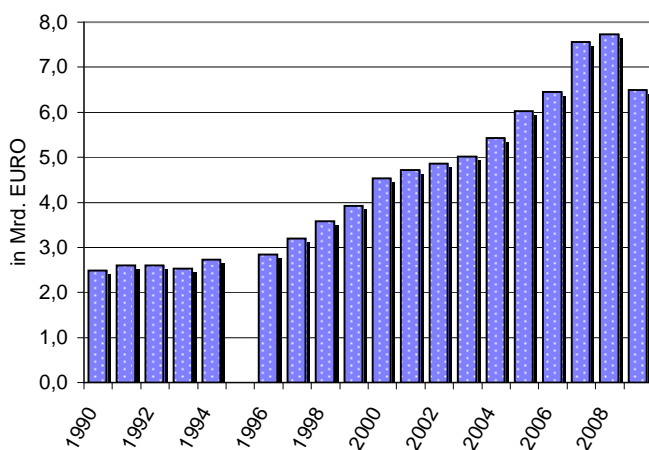
¹⁾ Ergebnisse der Konjunkturumfrage der Wirtschaftskammer Vorarlberg und Industriellenvereinigung Vorarlberg, Gewichtung nach Beschäftigten

Exporte (Millionen Euro)

Warengruppen, Wirtschaftsblöcke, Bestimmungsländer		2004	2005	2006	2007	2008	2009	Jänner - Juni		
								2009	2010 ¹⁾	+/- %
Waren- gruppen	Nahrungs- u. Genussmittel	679,0	761,7	782,3	822,7	947,1	786,7	397,8	325,0	-18,3
	Textilien u. Bekleidung	768,5	708,5	690,5	688,9	665,9	547,6	267,0	303,4	+13,6
	Eisen-, Metallwaren	1.013,0	1.139,2	1.343,6	1.625,8	1.671,7	1.334,1	648,5	749,7	+15,6
	Kessel, Maschinen, Apparate	918,9	1.127,0	1.107,0	1.613,8	1.665,3	1.344,2	607,7	644,1	+6,0
	Elektr. Maschinen	407,9	469,2	533,8	603,1	599,0	496,3	237,6	276,3	+16,3
	Erdölprodukte, Strom	105,4	116,6	114,7	141,2	165,6	187,4	111,8	141,5	+26,6
	Übrige	1.529,4	1.695,6	1.884,2	2.058,5	2.009,2	1.794,9	874,5	939,2	+7,4
Wirt- schafts- blöcke	EU 27	3.472,6	3.913,8	4.287,7	4.721,2	4.727,1	3.933,1	1.932,7	2.060,4	+6,6
	davon EU 15	3.140,6	3.497,5	3.842,6	4.123,0	4.070,0	3.453,7	1.694,6	1.823,0	+7,6
	EFTA	994,6	1.067,4	1.108,1	1.255,2	1.308,2	1.141,5	552,2	585,2	+6,0
	GUS	66,7	97,6	105,2	177,9	209,0	177,9	40,0	48,4	+21,0
	Andere europäische Staaten	102,7	140,5	141,7	164,1	173,5	133,8	61,0	54,8	-10,2
	USA und Kanada	285,3	286,8	291,8	405,4	362,8	238,0	141,2	147,9	+4,7
	Andere amerikanische Staaten	27,5	37,7	52,2	80,5	66,6	49,3	18,3	21,6	+18,0
	Asien	315,1	329,0	314,7	496,7	514,5	473,7	242,6	302,0	+24,5
	Afrika	107,0	94,3	90,8	155,5	135,4	138,9	55,1	66,3	+20,3
	Australien	50,6	50,7	63,9	97,6	84,6	70,6	33,0	42,3	+28,2
	Andere Regionen	142,0	134,0	68,6	50,3	-26,7
Bestim- mungs- länder	Deutschland	1.642,0	1.786,7	1.990,9	2.147,8	2.242,6	2.019,3	994,0	1.070,6	+7,7
	Schweiz	738,9	803,9	820,8	932,8	979,3	888,2	432,4	460,4	+6,5
	Liechtenstein	224,2	220,7	246,9	278,3	289,5	217,4	103,1	110,1	+6,8
	Frankreich	232,8	242,1	254,1	255,4	264,2	256,2	127,0	131,0	+3,1
	Großbritannien	253,7	290,9	286,5	300,4	294,3	227,8	114,2	122,1	+6,9
	Belgien, Luxemburg	85,7	86,5	91,1	96,3	90,5	69,6	35,1	41,9	+19,4
	Niederlande	69,0	88,0	101,6	108,9	113,6	108,3	44,7	46,6	+4,3
	Schweden	80,3	87,9	99,7	107,8	100,7	76,2	34,4	40,0	+16,3
	Tschechien	74,3	74,2	83,7	98,6	103,0	90,2	43,1	51,7	+20,0
	Ungarn	58,2	99,1	79,0	72,5	78,5	50,4	25,8	31,4	+21,7
	USA	235,8	243,5	242,4	335,1	277,6	187,4	113,2	118,2	+4,4
Übrige	1.727,2	1.994,4	2.159,3	2.820,1	2.889,9	2.300,2	1.077,9	1.155,2	+7,2	
Insgesamt		5.422,1	6.017,8	6.456,1	7.554,0	7.723,9	6.491,2	3.144,9	3.379,2	+7,5

¹⁾ Vorläufige Ergebnisse

Entwicklung der Exporte



Anmerkung: Für 1995 stehen keine Exportergebnisse zur Verfügung.

Ertragsanteile an gemeinschaftlichen Bundesabgaben ¹⁾

(1.000 Euro)

Land/Gemeinden	2006	2007	2008 ²⁾	2009 ³⁾	Jänner - Oktober			O k t o b e r		
					2009 ³⁾	2010	+/- %	2009 ³⁾	2010	+/- %
Land Vorarlberg: Brutto-Ertragsanteile lfd.	351.938,8	377.666,6	461.810,6	566.880,7	466.876,0	456.256,3	- 2,3	53.824,2	56.174,7	+ 4,4
Vorarlberger Gemeinden: Brutto-Ertragsanteile lfd.	305.167,8	330.646,2	363.113,5	345.271,6	282.372,0	276.513,0	- 2,1	32.571,9	34.599,5	+ 6,2

¹⁾ Ohne Ertragsanteile an der Spielbankabgabe an Länder und Gemeinden

²⁾ Nach dem neuen FAG 2008 wurden zahlreiche Finanzzuweisungen und Finanzzuschüsse an Länder und Gemeinden abgeschafft und in Ertragsanteile umgewandelt. Deshalb ist ein Vergleich der Ertragsanteile 2008 mit jenen des Vorjahres nur eingeschränkt möglich.

³⁾ Ab dem Jahr 2009 wurden nach dem neuen FAG 2008 die Bedarfszuweisung zum Haushaltsausgleich an die Länder und der Zweckzuschuss für die Wohnbauförderung an die Länder in Ertragsanteile umgewandelt. Deshalb sind die Ertragsanteile des **Landes Vorarlberg** mit jenen des Jahres 2008 nicht mehr vergleichbar.

Zinssätze auf dem Geld- und Kreditmarkt

(in % p.a.)

Zinssätze	2008	2009	2009 / 2010				2010		
			3. Qu.	4. Qu.	1. Qu.	2. Qu.	Apr.	Mai	Juni
Basiszinssatz	3,2	0,7	0,4	0,4	0,4	0,4	0,4	0,4	0,4
Taggeldsatz	3,9	0,7	0,4	0,4	0,3	0,3	0,3	0,3	0,3
Dreimonatszinssatz:						0,7	0,6	0,7	0,7
- Euro-Raum	4,6	1,2	0,9	0,7	0,7	0,7	0,6	0,7	0,7
- USA	3,0	0,6	0,3	0,2	0,2	0,4	0,3	0,4	0,5
- Japan	0,7	0,3	0,3	0,2	0,2	0,2	0,2	0,2	0,1
- Schweiz	2,5	0,4	0,3	0,3	0,3	0,2	0,3	0,1	0,1
Sekundärmarktrendite (Benchmark)	4,3	3,7	3,6	3,4	3,2	3,3	3,5	3,2	3,2
Sekundärmarktrendite insgesamt	4,2	3,3	3,2	3,0	2,9	2,5	2,7	2,4	2,4
<i>Sollzinssätze d. inl. Kreditinstitute</i>									
An private Haushalte									
Für Konsum: 1 bis 5 Jahre	6,9	5,1	5,0	4,4	4,1	.	4,2	4,3	.
Für Wohnbau: Über 10 Jahre	5,6	5,0	5,0	4,9	5,1	.	5,0	5,0	.
An nichtfinanzielle Unternehmen									
Bis 1 Mio.€: Bis 1 Jahr	5,5	2,8	2,5	2,4	2,3	.	2,3	2,3	.
Über 1 Mio.€: Bis 1 Jahr	5,0	2,3	2,0	1,9	1,8	.	1,7	1,8	.
An priv. Haush.u.nichtfinanz.Unternehmen									
In Yen	2,0	1,8	1,7	1,5	1,5	.	1,5	1,6	.
In Schweizer Franken	3,7	1,7	1,7	1,6	1,5	.	1,5	1,5	.
<i>Habenzinssätze der inl. Kreditinstitute</i>									
Einlagen von privaten Haushalten									
Bis 1 Jahr	4,3	1,6	1,2	1,2	1,1	.	1,0	0,9	.
Über 2 Jahre	4,2	2,9	2,7	2,5	2,3	.	2,3	2,2	.
Spareinlagen von privaten Haushalten									
Bis 1 Jahr	4,2	1,7	1,3	1,3	1,2	.	1,0	1,0	.
Über 2 Jahre	4,1	2,8	2,7	2,5	2,3	.	2,3	2,2	.

Wechselkurse

(Fremdwährung in Euro)

Währung	2007	2008	2009	2009 / 2010				2010		
				3. Qu.	4. Qu.	1. Qu.	2. Qu.	Mai	Juni	Juli
Dollar	1,37	1,47	1,39	1,43	1,48	1,38	1,27	1,26	1,22	1,28
Yen	161,24	152,33	130,23	133,85	132,70	125,61	117,38	115,83	110,99	111,73
Schweizer Franken	1,64	1,59	1,51	1,52	1,51	1,46	1,41	1,42	1,38	1,35
Pfund Sterling	0,68	0,80	0,89	0,87	0,90	0,89	0,85	0,86	0,83	0,84

Neuzulassung von Kraftfahrzeugen

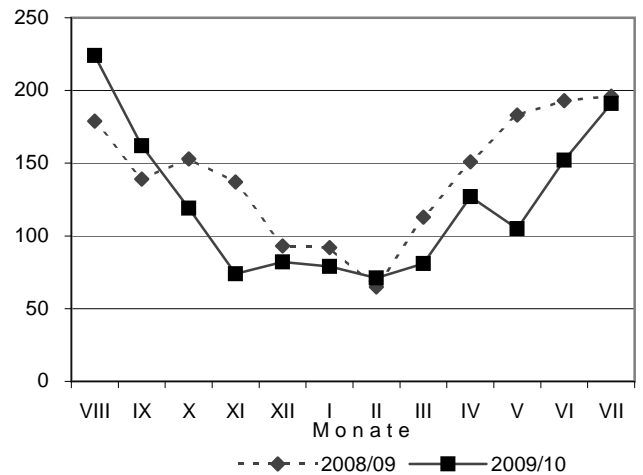
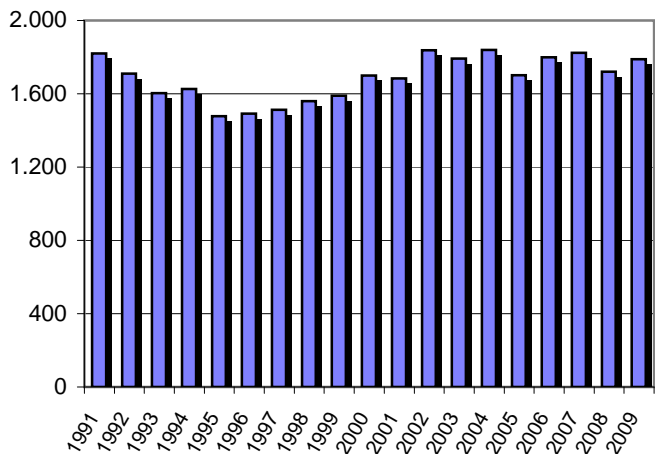
Kraftfahrzeuge	2006	2007	2008	2009	Jänner - Juli			Juli		
					2009	2010	+/- %	2009	2010	+/- %
PKW, Kombi	11.273	11.244	11.166	11.439	7.062	7.407	+4,9	1.146	1.059	-7,6
LKW, Omnibusse, Sattelzugfahrz.	1.496	1.497	1.663	1.138	705	769	+9,1	106	112	+5,7
Zugmaschinen	225	206	181	209	146	123	-15,8	14	13	-7,1
Motorräder, Leichtmotorräder	660	774	869	793	651	708	+8,8	99	122	+23,2
Mopeds	1.887	1.843	1.896	1.789	1.179	1.133	-3,9	208	242	+16,3
Drei- u. vierrädrige Kfz.	224	160	141	181	118	102	-13,6	18	20	.

Straßenverkehrsunfälle

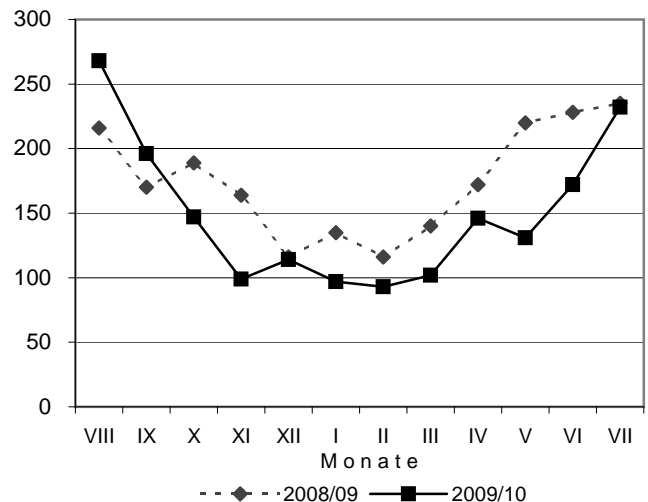
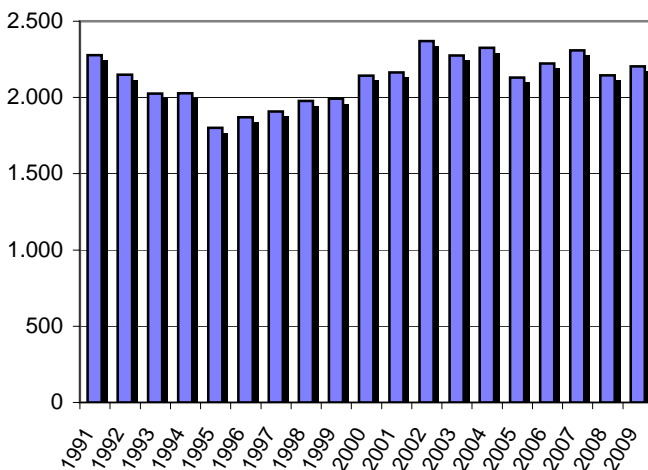
Unfälle, Verunglückte	2006	2007	2008	2009	Jänner - Juli			Juli		
					2009	2010 ¹⁾	+/- %	2009	2010 ¹⁾	+/- %
Unfälle mit Personenschaden	1.800	1.824	1.704	1.633	972	806	-17,1	196	191	-2,6
davon - Ortsgebiet	1.459	1.463	1.387	1.341	798	654	-18,0	156	157	+0,6
- Freiland	341	361	296	292	174	152	-12,6	40	34	-15,0
Verletzte	2.197	2.293	2.119	2.041	1.237	964	-22,1	234	228	-2,6
Tote	26	16	27	29	9	9	+0,0	1	4	.

¹⁾ Vorläufige Ergebnisse

Entwicklung der Straßenverkehrsunfälle mit Personenschaden



Entwicklung der Verunglückten (Verletzte, Tote) im Straßenverkehr



Lebenshaltungskostenindex

herausgegeben vom Amt der Vorarlberger Landesregierung
ab Jänner 2006 verkettet mit dem VPI

Jahr	Jan.	Feb.	März	April	Mai	Juni	Juli	Aug.	Sept.	Okt.	Nov.	Dez.	Durchschnitt
Jahresdurchschnitt 1986=100													
1987	100,4	100,6	100,8	100,8	100,7	101,3	101,5	102,1	102,0	102,4	101,8	101,7	101,3
1988	102,4	102,5	102,8	102,6	102,5	103,1	103,8	104,3	104,1	104,6	104,2	104,1	103,4
1989	104,9	105,3	105,6	105,9	106,0	106,2	107,1	107,4	107,3	107,8	107,4	107,4	106,5
1990	108,5	109,0	109,0	109,2	109,4	109,5	110,4	111,0	111,8	112,4	111,8	111,6	110,3
1991	112,3	113,1	113,2	113,3	113,4	114,1	115,2	116,1	115,6	116,0	115,9	115,3	114,5
1992	117,1	117,9	118,1	117,9	118,3	118,6	119,2	119,6	119,6	120,0	119,6	119,4	118,8
1993	120,9	121,3	121,9	121,6	122,0	122,2	123,2	123,3	123,2	123,8	123,4	123,3	122,5
1994	124,4	125,2	125,5	125,1	125,6	125,8	126,8	127,1	126,9	127,2	126,7	126,4	126,1
1995	127,2	127,4	127,8	127,6	128,0	128,1	128,9	129,0	128,5	128,9	128,5	128,5	128,2
1996	129,6	129,9	130,3	129,7	129,5	130,1	130,8	131,3	130,7	131,4	131,2	131,3	130,5
1997	131,8	132,2	132,2	132,2	132,2	132,3	132,5	132,8	132,6	132,8	132,6	133,4	132,5
1998	133,9	134,2	134,3	134,2	134,0	133,9	134,3	134,0	134,2	134,2	134,0	134,4	134,1
1999	134,8	134,9	134,8	134,9	134,9	134,9	135,2	135,3	134,9	135,7	135,9	137,2	135,3
2000	137,2	137,5	137,8	137,8	137,9	139,2	139,5	139,4	140,0	140,2	140,5	141,5	139,0
2001	140,8	141,5	141,5	142,1	142,6	142,9	143,3	142,9	142,8	142,8	142,2	142,9	142,4
2002	144,0	144,1	144,3	145,0	145,3	145,4	145,8	145,8	145,4	145,5	145,1	145,5	145,1
2003	146,5	147,1	147,3	147,1	146,8	147,2	147,8	148,0	147,6	147,5	147,3	148,0	147,4
2004	148,6	149,0	149,3	149,4	150,0	150,7	150,8	151,1	150,3	150,4	150,3	151,0	150,1
2005	151,4	152,3	152,9	152,9	153,2	153,7	154,3	154,3	154,6	154,3	154,0	154,4	153,5
2006	154,1	154,6	155,0	155,8	156,0	156,1	156,0	156,4	156,1	156,0	156,1	156,6	155,7
2007	156,6	157,0	157,8	158,6	159,0	159,2	159,2	159,0	159,3	160,3	161,0	162,2	159,1
2008	161,6	162,1	163,3	163,8	164,9	165,3	165,2	164,9	165,3	165,2	164,7	164,4	164,2
2009	163,6	164,2	164,6	164,9	165,3	165,2	164,7	165,3	165,5	165,5	165,8	166,1	165,1
2010	165,6	165,9	167,8	168,2	168,4	168,4	167,8	168,1					
Jahresdurchschnitt 1996=100													
1997	101,0	101,3	101,3	101,3	101,3	101,4	101,5	101,8	101,6	101,8	101,6	102,2	101,5
1998	102,6	102,8	102,9	102,8	102,7	102,6	102,9	102,7	102,8	102,8	102,7	103,0	102,8
1999	103,3	103,4	103,3	103,4	103,4	103,4	103,6	103,7	103,4	104,0	104,1	105,1	103,7
2000	105,1	105,4	105,6	105,6	105,7	106,7	106,9	106,8	107,3	107,4	107,7	108,4	106,6
2001	108,0	108,5	108,5	108,9	109,4	109,6	109,9	109,6	109,5	109,5	109,1	109,6	109,2
2002	110,4	110,5	110,7	111,2	111,4	111,5	111,8	111,8	111,5	111,6	111,3	111,6	111,3
2003	112,4	112,8	113,0	112,8	112,6	112,9	113,3	113,5	113,2	113,1	113,0	113,5	113,0
2004	114,0	114,3	114,5	114,6	115,0	115,6	115,7	115,9	115,2	115,3	115,2	115,8	115,1
2005	116,1	116,8	117,3	117,3	117,5	117,9	118,3	118,3	118,5	118,3	118,1	118,4	117,7
2006	118,2	118,5	118,9	119,5	119,6	119,7	119,6	119,9	119,7	119,6	119,7	120,1	119,4
2007	120,1	120,4	121,0	121,6	121,9	122,1	122,1	121,9	122,2	122,9	123,5	124,4	122,0
2008	123,9	124,3	125,2	125,6	126,4	126,8	126,6	126,4	126,8	126,6	126,3	126,1	125,9
2009	125,5	125,9	126,2	126,4	126,8	126,6	126,3	126,8	126,9	126,9	127,1	127,4	126,6
2010	127,0	127,2	128,6	129,0	129,1	129,1	128,6	128,9					

Anmerkung: Der zuletzt verlaubliche Monatswert ist jeweils vorläufig

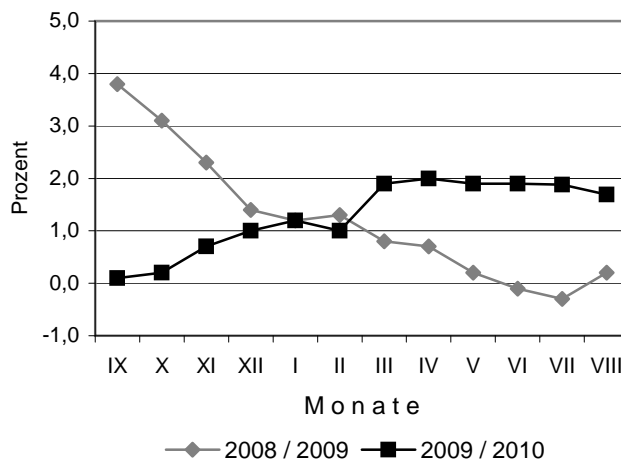
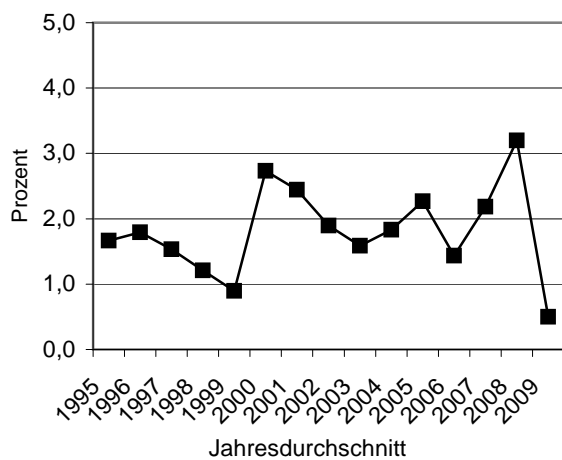
Lebenshaltungskostenindex

herausgegeben vom Amt der Vorarlberger Landesregierung
ab Jänner 2006 verkettet mit dem VPI

Jahr	Jan.	Feb.	März	April	Mai	Juni	Juli	Aug.	Sept.	Okt.	Nov.	Dez.	Durchschnitt
Jahresdurchschnitt 2000=100													
2001	101,3	101,8	101,8	102,2	102,6	102,8	103,1	102,8	102,7	102,7	102,3	102,8	102,4
2002	103,6	103,7	103,8	104,3	104,5	104,6	104,9	104,9	104,6	104,7	104,4	104,7	104,4
2003	105,4	105,8	106,0	105,8	105,6	105,9	106,3	106,5	106,2	106,1	106,0	106,5	106,0
2004	106,9	107,2	107,4	107,5	107,9	108,4	108,5	108,7	108,1	108,2	108,1	108,6	108,0
2005	108,9	109,6	110,0	110,0	110,2	110,6	111,0	111,0	111,2	111,0	110,8	111,1	110,5
2006	110,9	111,3	111,6	112,2	112,3	112,4	112,3	112,6	112,4	112,3	112,4	112,7	112,1
2007	112,7	113,0	113,6	114,1	114,5	114,6	114,6	114,5	114,7	115,4	115,9	116,8	114,5
2008	116,4	116,7	117,6	117,9	118,7	119,0	120,9	121,1	119,0	118,9	118,6	118,3	118,2
2009	117,8	118,2	118,5	118,7	119,0	118,9	118,6	119,0	119,1	119,1	119,3	119,6	118,8
2010	119,2	119,5	120,8	121,1	121,2	121,2	120,8	121,0					

Anmerkung: Der zuletzt verlautebarte Monatswert ist jeweils vorläufig

Inflationsrate



Verbraucherpreisindex
herausgegeben von Statistik Austria

Jahr	Jan.	Feb.	März	April	Mai	Juni	Juli	Aug.	Sept.	Okt.	Nov.	Dez.	Durchschnitt
Jahresdurchschnitt 1986=100													
1987	100,3	100,2	100,4	100,6	100,9	101,8	102,3	102,8	102,2	102,0	101,7	101,8	101,4
1988	102,2	102,4	102,7	102,8	102,6	103,2	104,4	104,7	104,1	103,8	103,7	103,7	103,4
1989	104,4	104,9	105,0	105,3	105,5	105,8	107,1	107,5	106,7	106,7	106,5	106,7	106,0
1990	107,4	108,2	108,3	108,6	108,7	108,9	110,3	110,9	110,7	110,8	110,4	110,4	109,5
1991	111,0	111,8	112,1	112,2	112,3	113,0	114,3	115,0	114,2	113,8	114,0	113,8	113,1
1992	115,3	116,4	116,7	116,7	117,1	117,5	118,9	119,4	118,6	118,4	118,5	118,6	117,7
1993	120,0	120,7	121,2	121,2	121,4	121,7	123,1	123,5	122,6	122,5	122,6	122,8	121,9
1994	123,7	124,5	124,9	124,8	125,0	125,2	126,6	127,4	126,4	126,1	126,0	126,0	125,6
1995	126,9	127,5	127,9	128,0	128,0	128,5	129,4	130,1	128,9	128,5	128,4	128,3	128,4
1996	129,0	129,6	130,2	130,1	129,9	130,6	131,8	132,5	131,5	131,2	131,3	131,3	130,8
1997	131,7	132,2	132,4	132,4	132,5	132,5	132,5	132,5	132,5	132,9	132,9	133,2	132,5
1998	133,3	133,5	133,7	133,9	133,8	133,7	133,7	133,7	133,7	133,8	133,9	134,1	133,7
1999	133,9	134,2	134,2	134,2	134,5	134,2	134,2	134,3	134,3	134,9	135,0	135,9	134,5
2000	135,5	136,4	136,8	136,7	136,8	137,9	138,0	138,0	138,4	138,6	139,2	139,4	137,6
2001	139,7	140,1	140,4	141,0	141,3	141,6	141,7	141,5	141,9	142,0	141,9	142,1	141,3
2002	142,6	142,7	143,0	143,5	143,9	144,1	143,9	144,2	144,2	144,5	144,3	144,8	143,8
2003	145,0	145,2	145,6	145,4	145,4	145,7	145,6	146,0	146,3	146,0	146,3	146,5	145,8
2004	146,7	147,2	147,8	147,8	148,5	149,0	148,7	149,3	149,3	149,8	150,1	150,8	148,8
2005	150,9	151,4	152,0	151,6	151,9	152,5	152,0	152,3	152,9	152,9	152,6	153,1	152,2
2006	152,8	153,3	153,7	154,5	154,6	154,8	154,6	155,1	154,8	154,6	154,8	155,2	154,4
2007	155,2	155,7	156,5	157,2	157,7	157,8	157,8	157,7	158,0	158,9	159,7	160,9	157,8
2008	160,3	160,7	161,9	162,4	163,5	163,9	163,8	163,5	163,9	163,8	163,3	163,0	162,8
2009	162,2	162,9	163,2	163,5	163,9	163,8	163,3	163,9	164,1	164,1	164,4	164,7	163,7
2010	164,2	164,5	166,4	166,8	167,0	167,0	166,4	166,7					
Jahresdurchschnitt 1996=100													
1997	100,7	101,1	101,2	101,2	101,3	101,3	101,3	101,3	101,3	101,6	101,6	101,8	101,3
1998	101,9	102,1	102,2	102,4	102,3	102,2	102,2	102,2	102,2	102,3	102,4	102,5	102,2
1999	102,4	102,6	102,6	102,6	102,8	102,6	102,6	102,7	102,7	103,1	103,2	103,9	102,8
2000	103,6	104,3	104,6	104,5	104,6	105,4	105,5	105,5	105,8	106,0	106,4	106,6	105,2
2001	106,8	107,1	107,3	107,8	108,0	108,3	108,4	108,1	108,5	108,6	108,5	108,7	108,0
2002	109,0	109,1	109,3	109,7	110,0	110,1	110,0	110,2	110,2	110,5	110,4	110,7	109,9
2003	110,9	111,0	111,3	111,2	111,2	111,4	111,3	111,6	111,8	111,6	111,8	112,0	111,4
2004	112,1	112,6	113,0	113,0	113,5	113,9	113,7	114,1	114,1	114,6	114,8	115,3	113,7
2005	115,4	115,7	116,2	115,9	116,1	116,6	116,2	116,5	116,9	116,9	116,7	117,1	116,4
2006	116,9	117,2	117,6	118,1	118,3	118,4	118,3	118,6	118,4	118,3	118,4	118,7	118,1
2007	118,7	119,1	119,7	120,2	120,6	120,7	120,7	120,6	120,8	121,5	122,1	123,0	120,6
2008	122,6	122,9	123,8	124,2	125,0	125,4	125,2	125,0	125,4	125,2	124,9	124,7	124,5
2009	124,1	124,5	124,8	125,0	125,4	125,2	124,9	125,4	125,5	125,5	125,7	125,9	125,2
2010	125,6	125,8	127,2	127,6	127,7	127,7	127,2	127,5					

Anmerkung: Der zuletzt verlaublichste Monatswert ist jeweils vorläufig

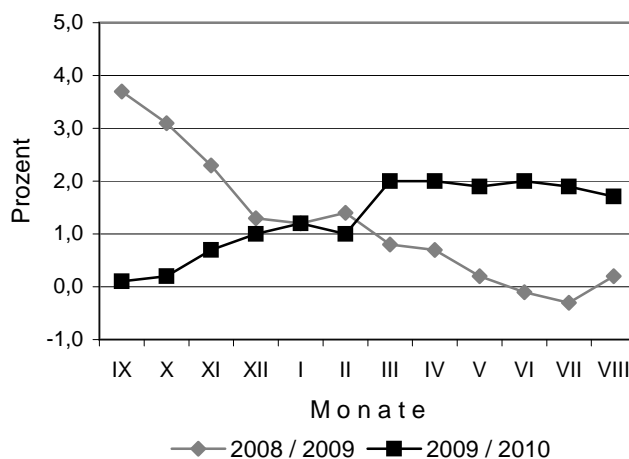
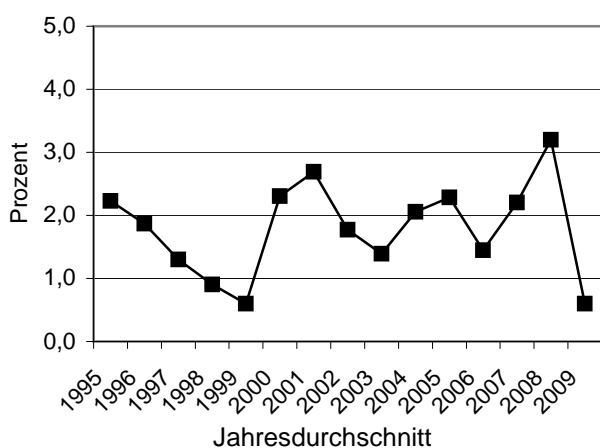
Verbraucherpreisindex

herausgegeben von Statistik Austria

Jahr	Jan.	Feb.	März	April	Mai	Juni	Juli	Aug.	Sept.	Okt.	Nov.	Dez.	Durchschnitt
Jahresdurchschnitt 2000=100													
2001	101,5	101,8	102,0	102,5	102,7	102,9	103,0	102,8	103,1	103,2	103,1	103,3	102,7
2002	103,6	103,7	103,9	104,3	104,6	104,7	104,6	104,8	104,8	105,0	104,9	105,2	104,5
2003	105,4	105,5	105,8	105,7	105,7	105,9	105,8	106,1	106,3	106,1	106,3	106,5	105,9
2004	106,6	107,0	107,4	107,4	107,9	108,3	108,1	108,5	108,5	108,9	109,1	109,6	108,1
2005	109,7	110,0	110,5	110,2	110,4	110,8	110,5	110,7	111,1	111,1	110,9	111,3	110,6
2006	111,0	111,4	111,7	112,3	112,4	112,5	112,4	112,7	112,5	112,4	112,5	112,8	112,2
2007	112,8	113,1	113,7	114,2	114,6	114,7	114,7	114,6	114,8	115,5	116,0	116,9	114,6
2008	116,5	116,8	117,7	118,0	118,8	119,1	119,0	118,8	119,1	119,0	118,7	118,5	118,3
2009	117,9	118,3	118,6	118,8	119,1	119,0	118,7	119,1	119,2	119,2	119,4	119,7	118,9
2010	119,3	119,6	120,9	121,2	121,3	121,3	120,9	121,1					
Jahresdurchschnitt 2005=100													
2006	100,4	100,7	101,0	101,5	101,6	101,7	120,8	121,0	101,7	101,6	101,7	102,0	101,5
2007	102,0	102,3	102,8	103,3	103,6	103,7	103,7	103,6	103,8	104,4	104,9	105,7	103,7
2008	105,3	105,6	106,4	106,7	107,4	107,7	107,6	107,4	107,7	107,6	107,3	107,1	107,0
2009	106,6	107,0	107,2	107,4	107,7	107,6	107,3	107,7	107,8	107,8	108,0	108,2	107,5
2010	107,9	108,1	109,3	109,6	109,7	109,7	109,3	109,5					

Anmerkung: Der zuletzt verlaubliche Monatswert ist jeweils vorläufig

Inflationsrate



Volkswirtschaftliche Gesamtrechnungen	(Rundungsdifferenzen rechnerisch bedingt)					
	2007	2008		2009		
	in Mrd. EUR bzw. Veränderung gegenüber Vorjahr in %					
Entstehung des Bruttoinlandsprodukts						
Land- und Forstwirtschaft, Fischerei	4,33	12,9	4,39	1,2	3,79	-13,5
Bergbau und Gewinnung von Steinen und Erden	0,99	-6,6	1,20	21,1	0,99	-17,2
Sachgütererzeugung	50,28	8,4	52,24	3,9	46,16	-11,6
Energie- und Wasserversorgung	5,70	3,4	6,06	6,2	6,94	14,5
Bauwesen	17,12	7,4	18,10	5,8	18,20	0,6
Handel; Reparatur v. Kfz u. Gebrauchsgütern	31,35	5,1	33,41	6,6	31,65	-5,3
Beherbergungs- und Gaststättenwesen	11,19	3,9	11,92	6,5	12,10	1,5
Verkehr und Nachrichtenübermittlung	15,39	5,9	15,43	0,3	14,55	-5,7
Kredit- und Versicherungswesen	13,62	7,6	13,54	-0,6	11,13	-17,8
Realitätenwesen, Vermietung beweglicher Sachen, unternehmensbezogene Dienstleistungen	45,95	5,1	47,48	3,3	47,58	0,2
Öffentliche Verwaltung, Landesverteidigung, Sozialversicherung	13,75	2,1	14,51	5,5	15,07	3,9
Sonstige Dienstleistungen	36,45	4,6	38,27	5,0	39,82	4,1
Bruttowertschöpfung zu Herstellungspreisen, insgesamt	246,11	5,8	256,53	4,2	248,00	-3,3
Gütersteuern	30,88	5,3	31,96	3,5	32,05	0,3
minus Gütersubventionen	4,98	2,0	5,41	8,5	5,73	6,0
Bruttoinlandsprodukt, laufende Preise	272,01	5,9	283,09	4,1	274,32	-3,1
Bruttoinlandsprodukt, reale Veränderung auf Vorjahrespreisbasis		3,7		2,2		-3,9
Verwendung des BIP						
Konsumausgaben der inländischen privaten Haushalte	140,33	3,5	144,51	3,0	145,41	0,6
Konsumausgaben der privaten Organisationen ohne Erwerbscharakter	3,48	0,4	3,64	4,5	3,60	-1,2
Konsumausgaben des Staates	49,50	4,4	52,88	6,8	54,71	3,5
Bruttoinvestitionen	63,00	9,9	65,61	4,1	58,41	-11,0
Statistische Differenz	0,00	.	0,03	.	-0,27	.
Exporte	161,40	10,5	167,60	3,8	138,62	-17,3
Importe	145,70	9,6	151,18	3,8	126,17	-16,5
Verteilung des BIP, nominell						
Arbeitnehmerentgelt	131,53	5,1	138,49	5,3	139,69	0,9
Bruttobetriebsüberschuss und Selbständigeneinkommen	111,53	6,5	114,92	3,0	105,04	-8,6
Produktionsabgaben minus Subventionen	28,95	6,7	29,68	2,5	29,58	-0,3
Bruttoinlandsprodukt	272,01	5,9	283,09	4,1	274,32	-3,1
Primäreinkommen aus der/an die übrige Welt	-3,30	.	-3,92	.	-2,86	.
Abschreibungen	41,15	5,2	43,31	5,3	44,77	3,4
Nettonationaleinkommen	227,56	5,8	235,85	3,6	226,69	-3,9
Laufende Transfers aus der/an die übrige Welt	-1,52	.	-2,06	.	-2,40	.
Verfügbares Nettoeinkommen der Volkswirtschaft	226,04	6,0	233,79	3,4	224,29	-4,1
Zahlungsbilanz (in Mio. EUR)						
Leistungsbilanz						
Credit	193.124	.	198.345	.	164.047	.
Debet	183.504	.	189.301	.	157.724	.
Güter						
Credit	118.724	.	121.511	.	97.326	.
Debet	117.426	.	122.067	.	99.474	.
Dienstleistungen						
Credit	39.640	.	42.304	.	38.236	.
Debet	28.477	.	29.129	.	26.601	.
Einkommen						
Credit	31.169	.	30.806	.	25.039	.
Debet	32.786	.	32.470	.	26.443	.
Laufende Transfers						
Credit	3.591	.	3.724	.	3.446	.
Debet	4.815	.	5.437	.	5.206	.
Vermögensübertragungen, netto	200	.	-42	.	219	.
Kapitalbilanz, netto	-11.503	.	-12.652	.	-4.058	.
Öffentliche Finanzen (in Mio. EUR)						
	Jahr	Aktueller Monat: Veränderung gegenüber Vormonat bzw. Vorjahresmonat in %				
	2009	5/2010	4/2010	5/2009		
Einkommen- und Vermögensteuern	30.432,0	3.651,1	1.337,1	.	3.072,0	18,9
Umsatzsteuer	21.628,3	1.968,1	1.557,2	.	1.874,9	5,0
Verbrauchssteuern	5.389,1	483,2	468,4	.	620,4	-22,1
Einfuhrabgaben, Gebühren und Verkehrssteuern ¹⁾	5.671,3	464,5	696,3	.	506,5	-8,3
Öffentliche Abgaben, brutto	63.120,7	6.566,9	4.059,0	.	6.073,8	8,1
Überweisungen an Länder, Gemeinden, Fonds, Kammern etc.	23.396,8	1.703,8	2.139,0	.	1.838,8	-7,3
Überweisungen an die EU	2.279,3	167,7	109,4	.	233,4	-28,1
Öffentliche Abgaben, netto	37.444,5	4.695,4	1.810,6	.	4.001,7	17,3

1) Inkl. Zölle, Abgaben lt. Ausgleichsabgabengesetz, Nebenansprüchen und Resteingänge wegfallender Abgaben, Abgabestrafen usw.

Preise (Indizes)	Jahr	Aktueller Monat: Veränderung gegenüber Vormonat bzw. Vorjahresmonat in %				
	Ø 2009	6/2010 *)	5/2010	6/2009		
Verbraucherpreisindex (Ø 2005=100)	107,5	109,7	109,7	0,0	107,6	2,0
Saisonwaren	110,3	114,1	119,9	-4,8	106,0	7,6
Nichtseasonwaren	107,5	109,7	109,5	0,2	107,6	2,0
Harmonisierter Verbraucherpreisindex (Ø 2005=100)	107,71	109,62	109,63	-0,0	107,68	1,8
Großhandelspreisindex *) (Ø 2005=100)						
Insgesamt	105,5	110,6	110,6	0,0	106,3	4,0
Gebrauchsgüter	97,1	98,4	98,2	0,2	97,3	1,1
Verbrauchsgüter	110,7	114,9	115,0	-0,1	113,0	1,7
Konsumgüter	107,2	109,7	109,7	0,0	108,5	1,1
Investitionsgüter	91,1	93,4	93,0	0,4	91,3	2,3
Intermediärgüter	109,6	118,0	118,2	-0,2	110,1	7,2
Saisonwaren	106,6	121,9	124,3	-1,9	106,7	14,2
Nichtseasonwaren	105,5	110,4	110,4	0,0	106,3	3,9
Baukostenindex (Ø 2005=100)						
Wohnhaus- und Siedlungsbau (Gesamtbaukosten)	115,6	119,9 *)	120,2 *)	-0,2	115,7	3,6
Straßenbau	119,6	125,4 *)	126,2 *)	-0,6	118,0	6,3
Brückenbau	110,4	117,7 *)	117,7 *)	0,0	109,5	7,5
Baupreisindex (Ø 2005=100)	Jahr	Aktuelles Quartal: Veränderung gegenüber Vor- bzw. Vorjahresquartal in %				
	Ø 2009	1. Qu. 2010	4. Qu. 2009	1. Qu. 2009		
Hoch- und Tiefbau	115,5	118,3	116,9	1,2	114,2	3,6
*) Vorläufige Ergebnisse. - 1) Ohne Mehrwertsteuer.						
Einkommen, Löhne	Jahr	Aktueller Monat: Veränderung gegenüber Vormonat bzw. Vorjahresmonat in %				
Tariflohnindex (Ø 2006=100)	Ø 2009	6/2010 *)	5/2010 *)	6/2009		
Insgesamt	109,2	111,0	110,9	0,1	109,4	1,5
Arbeiter und Arbeiterinnen	109,4	111,4	111,4	0,0	109,7	1,5
Angestellte	109,2	111,0	111,0	0,0	109,3	1,6
Öffentlich Bedienstete	108,9	110,1	110,1	0,0	108,9	1,1
*) Vorläufige Ergebnisse						
Produzierender Bereich insgesamt (ÖNACE 2008) *)	Jahr	Aktueller Monat: Veränderung gegenüber Vormonat bzw. Vorjahresmonat in %				
	2008	4/2010 *)	3/2010 *)	4/2009 *)		
Unternehmen	11.553	11.894	11.863	0,3	12.193	-2,5
Beschäftigte in 1.000	768	753	737	2,2	770	-2,3
darunter unselbständig	766	750	734	2,2	768	-2,3
Bruttoverdienste in Mio. EUR	29.511	2.175	2.121	2,5	2.194	-0,9
Umsatz in Mio. EUR	220.482	16.519	17.903	-7,7	15.590	6,0
darunter im Inland	121.949	9.022	9.497	-5,0	9.037	-0,2
Davon Sachgüterbereich *)						
Unternehmen	6.541 ²⁾	6.443	6.435	0,1	6.758	-4,7
Beschäftigte in 1.000	589 ²⁾	560	557	0,5	576	-2,9
darunter unselbständig	588 ²⁾	559	556	0,5	575	-2,9
Bruttoverdienste in Mio. EUR	23.075	1.683	1.664	1,2	1.702	-1,1
Umsatz in Mio. EUR	190.701	14.372	15.862	-9,4	13.372	7,5
darunter im Inland	93.504	6.939	7.533	-7,9	6.888	0,7
Davon Bau *)						
Unternehmen	5.012 ²⁾	5.451	5.428	0,4	5.435	0,3
Beschäftigte in 1.000	179 ²⁾	193	180	7,2	194	-0,5
darunter unselbständig	178 ²⁾	192	179	7,3	193	-0,5
Bruttoverdienste in Mio. EUR	6.436	492	457	7,6	492	-0,1
Umsatz in Mio. EUR	29.781	2.147	2.041	5,2	2.217	-3,2
darunter im Inland	28.445	2.083	1.964	6,1	2.148	-3,0
*) Vorläufige Ergebnisse. - 1) 2007 auf Basis ÖNACE 2003, ab 2008 absolute Werte sowie Veränderungsraten zu 2007 auf Basis ÖNACE 2008. - 2) Stichtag 31.12.						
Sachgüterbereich (ÖNACE 2008) *)	Jahr	Aktueller Monat: Veränderung gegenüber Vormonat bzw. Vorjahresmonat in %				
Indizes (Ø 2005=100)	Ø 2009 *)	5/2010 *)	4/2010 *)	5/2009 *)		
Produktionsindex (B-F)	102,9	105,2	102,5	2,6	97,8	7,6
Index der Beschäftigten insgesamt (B-F)	100,4	99,4	98,9	0,5	101,2	-1,8
Index der Bruttoverdienste (B-F)	112,2	117,4	100,4	16,9	118,1	-0,6
Index des Arbeitsvolumens (B-F)	97,4	98,1	101,7	-3,5	95,9	2,3
Umsatzindex (B-F)	110,9	117,5	113,1	3,9	103,4	13,6
Index des Inlandsumsatzes (B-F)	114,2	115,5	110,6	4,4	107,0	7,9
Index des Auslandsumsatzes (B-F)	106,8	120,0	116,2	3,3	98,9	21,3
Auftragseingangsindex (C+F)	96,0	105,3	108,7	-3,1	88,5	19,0
Index des Auftragseingangs für den Inlandsmarkt (C+F)	96,9	99,6	102,0	-2,4	91,3	9,1
Index des Auftragseingangs für den Auslandsmarkt (C+F)	95,4	109,8	114,0	-3,7	86,2	27,4
*) Vorläufige Ergebnisse. - 1) ÖNACE-2008-Abschnitte: B: Bergbau u. Gewinnung v. Steinen u. Erden, C: Herstellung v. Waren, D: Energieversorgung, E: Wasserversorgung, Abwasser- u. Abfallentsorgung u. Beseitigung v. Umweltverschmutzungen, F: Bau.						

Tourismus (in 1.000)	Jahr	Aktueller Monat: Veränderung gegenüber Vormonat bzw. Vorjahresmonat in %				
	2009	5/2010 *)	4/2010	5/2009		
Ankünfte insgesamt	32.317	2.303	1.924	.	2.219	3,8
Übernachtungen insgesamt	124.307	6.477	6.599	.	6.293	2,9
davon Inländer und Inländerinnen	34.443	2.542	2.038	.	2.617	-2,9
Ausländer und Ausländerinnen	89.864	3.935	4.561	.	3.676	7,0
darunter EU (inkl. Österreich)	114.149	5.707	6.013	.	5.623	1,5
Deutschland	48.857	2.177	2.494	.	2.042	6,6
Niederlande	9.452	215	128	.	188	14,4
Italien	3.016	118	169	.	141	-16,3
Schweiz	3.642	245	200	.	229	7,0
USA	1.111	119	59	.	98	21,4
Osteuropa *)	8.588	334	437	.	318	5,0
darunter in Hotels und ähnlichen Betrieben	80.071	4.720	4.600	.	4.533	4,1
in Privatquartieren (auf-, nicht auf Bauernhof)	7.333	274	291	.	294	-6,8
in Ferienwohnungen und -häuser (privat)	14.141	319	597	.	299	6,7
Reiseverkehr, Mio. EUR		2007 *)	2008 *)	2009 *)		
Saldo	5.942	.	6.956	.	6.168	.
Eingänge	13.641	.	14.677	.	13.912	.
Ausgänge	7.699	.	7.721	.	7.744	.

1) Baltische Staaten, Bulgarien, GUS, Kroatien, Polen, Rumänien, Slowakei, Slowenien, Tschechische Republik, übriges ehemaliges Jugoslawien, Ungarn. - 2) Daten für 2007 endgültig, für 2008 revidiert und für 2009 provisorisch.

Verkehr	Jahr	Aktueller Monat: Veränderung gegenüber Vormonat bzw. Vorjahresmonat in %				
	2009	6/2010	5/2010	6/2009		
Kfz-Neuzulassungen	414.795	43.399	39.202	10,7	46.396	-6,5
Personenkraftwagen	319.403	32.957	29.057	13,4	36.090	-8,7
darunter Diesel	146.962	16.307	13.925	17,1	14.509	12,4
Straßenverkehrsunfälle	2009	5/2010 *)	4/2010	5/2009 *)		
Unfälle mit Personenschaden	37.925	2.406	2.204	9,2	3.702	.
Verunglückte insgesamt	49.791	3.140	2.866	9,6	4.803	.
darunter Tote	633	49	42	16,7	57	.

*) Vorläufige Ergebnisse. - 1) Ein Vergleich endgültiger Daten mit den vorläufigen ist nicht zulässig.

Außenhandel (in Mio. EUR)	Jahr	Aktueller Monat: Veränderung gegenüber Vormonat bzw. Vorjahresmonat in %				
	2009	5/2010 *)	4/2010 *)	5/2009 *)		
Einfuhren insgesamt	97.574	8.986	9.188	-2,2	7.539	19,2
darunter EU	71.292	6.508	6.835	-4,8	5.473	18,9
Deutschland	39.827	3.524	3.785	-6,9	3.056	15,3
Italien	6.627	608	634	-4,1	522	16,5
USA	2.562	220	237	-7,2	187	17,6
Schweiz	5.620	660	397	66,2	512	28,9
Ungarn	2.337	261	235	11,1	171	52,6
Tschechische Republik	3.382	338	343	-1,5	265	27,5
Nahrungs- und Genussmittel	6.934	579	606	-4,5	549	5,5
Erdöl und -erzeugnisse	5.804	556	715	-22,2	469	18,6
Eisen und Stahl	2.703	277	265	4,5	205	35,1
Maschinen	11.138	983	1.053	-6,6	865	13,6
Personenkraftwagen	5.296	494	487	1,4	469	5,3
Ausfuhren insgesamt	93.739	8.673	8.809	-1,5	7.483	15,9
darunter EU	66.527	6.129	6.195	-1,1	5.332	14,9
Deutschland	29.179	2.743	2.771	-1,0	2.407	14,0
Italien	7.586	701	689	1,7	616	13,8
USA	4.035	397	465	-14,6	320	24,1
Schweiz	4.347	409	386	6,0	357	14,6
Ungarn	2.917	258	267	-3,4	227	13,7
Tschechische Republik	3.430	332	341	-2,6	253	31,2
Nahrungs- und Genussmittel	6.510	582	576	1,0	546	6,6
Erdöl und -erzeugnisse	1.091	101	121	-16,5	93	8,6
Eisen und Stahl	4.941	497	487	2,1	383	29,8
Maschinen	17.139	1.538	1.539	-0,1	1.333	15,4
Personenkraftwagen	2.426	269	283	-4,9	184	46,2
Warenverkehrsbalanz insgesamt	-3.835	-313	-379	.	-56	.

*) Vorläufige Ergebnisse

Beschäftigung und Arbeitsmarkt	Jahr	Aktueller Monat: Veränderung gegenüber Vormonat bzw. Vorjahresmonat in %				
	Ø 2009	6/2010	5/2010	6/2009		
Unselbständig Beschäftigte (lt. HV) ¹⁾, in 1.000	3.375,3	3.427,1	3.388,5	1,1	3.394,1	1,0
davon Männer	1.787,2	1.820,9	1.800,8	1,1	1.803,9	0,9
Frauen	1.588,1	1.606,3	1.587,6	1,2	1.590,2	1,0
davon Arbeiter und Arbeiterinnen	1.289,5	1.327,1	1.295,7	2,4	1.310,7	1,3
Angestellte	1.817,1	1.837,6	1.830,5	0,4	1.814,1	1,3
Beamte und Beamtinnen	268,7	262,4	262,2	0,1	269,3	-2,6
darunter Ausländer und Ausländerinnen	430,5	458,1	445,1	2,9	442,4	3,5
darunter im Primären Sektor	18,0	24,7	21,9	12,8	22,7	8,8
Sekundären Sektor	864,0	872,7	860,5	1,4	871,9	0,1
Tertiären Sektor	2.376,8	2.419,0	2.396,4	0,9	2.380,8	1,6
Vorgemerkte Arbeitslose, in 1.000	260,3	212,8	227,1	-6,3	229,6	-7,3
davon Männer	153,6	114,7	124,3	-7,7	129,9	-11,7
Frauen	106,7	98,0	102,8	-4,7	99,8	-1,8
darunter Ausländer und Ausländerinnen	48,9	38,4	42,8	-10,3	41,5	-7,5
darunter im Alter von 15 bis unter 19 Jahren	4,3	3,3	3,2	3,1	3,6	-8,3
50 Jahre und älter	51,7	46,0	48,9	-5,9	46,5	-1,1
Arbeitslosenquote (national) in %	7,2	5,8	6,3	.	6,3	.
Arbeitslosenquote (Eurostat) in %	4,0	.	5,0	.
Offene Stellen, in 1.000	27,2	34,0	33,1	2,7	27,0	25,9

1) HV= Hauptverband der österreichischen Sozialversicherungsträger.

Internationale Wirtschaftskennzahlen	Jahr	Aktueller Monat: Veränderung gegenüber Vormonat bzw. Vorjahresmonat in %		
	2009	3/2010	2/2010	3/2009
Industrielle Produktion (Ø 2000=100)				
Belgien	93,2 *)	108,2 *)	90,0 *)	100,7 *)
Dänemark	85,7	84,9	78,5	89,5
Deutschland	93,8	104,7	90,4	96,4
Finnland	94,8	98,0	86,9	95,4
Frankreich	90,5	99,6	89,2	96,8
Griechenland	92,6	81,2	76,9	89,0
Irland	80,9	88,1	84,4	90,6
Italien	86,1 *)	94,9 *)	85,9 *)	92,0 *)
Luxemburg	90,2	103,9	86,4	91,9
Niederlande	100,2 *)	108,5 *)	102,6 *)	110,2 *)
Österreich	102,6	102,7	91,5	106,2
Portugal	88,6	93,8	84,8	92,6
Schweden	90,7	97,5	92,4	94,1
Spanien	78,9	81,1	72,2	79,3
Vereinigtes Königreich	88,6	95,3	88,1	92,0
Bulgarien	101,6 *)	100,4 *)	84,7 *)	105,2 *)
Estland	85,3	82,6	71,7	82,6
Lettland	86,6	79,8	67,9	79,4
Litauen	93,9	82,7	80,4	87,5
Malta
Polen	125,3	135,3	115,5	124,5
Rumänien	124,7	122,5	104,7	121,0
Slowakei	118,0	141,9	121,4	121,8
Slowenien	100,5	105,8 *)	90,2 *)	104,1 *)
Tschechische Republik	105,3 *)	109,3 *)	94,7 *)	103,9 *)
Ungarn	95,4	101,1	89,4	99,0
Zypern	100,6	96,4	87,8	100,6

Q: OECD, Eurostat, Statistische Ämter (Internet). - *) Vorläufige Ergebnisse.

Begutachtungssystem:

Die STATISTIK AUSTRIA ist bestrebt, ihrer Leserschaft mit dieser Monatszeitschrift weiterhin ein möglichst hochwertiges Produkt anzubieten. Um die Qualität der Beiträge zu sichern bzw. zu verbessern, wurde ein Feedback- bzw. Begutachtungssystem eingeführt. Eine genaue Beschreibung von Zielsetzung und Methode ist im Heft 1/2008, S. 12 nachzulesen. Artikel dieser Art werden mit dem Vermerk ➤ **Begutachteter Beitrag** ◀ gekennzeichnet.

Internationale Wirtschaftskennzahlen	Jahr	Aktueller Monat, Vormonat und Vorjahresmonat				
	2009	6/2010	5/2010	6/2009		
Inflationsraten (Harmonisierter Verbraucherpreisindex)						
Belgien	0,0	2,7	2,5	.	-0,2	.
Dänemark	1,1	1,7	1,9	.	1,1	.
Deutschland	0,2	0,8	1,2	.	0,0	.
Finnland	1,6	1,3	1,4	.	1,5	.
Frankreich	0,1	1,7	1,9	.	-0,3	.
Griechenland	1,3	5,2	5,3	.	0,7	.
Irland	-1,7	-1,9	-2,0	.	-1,7	.
Italien	0,8	1,5	1,6	.	0,8	.
Luxemburg	0,0	2,3	3,1	.	-0,9	.
Niederlande	1,0	0,2 *)	0,4	.	1,5	.
Österreich	0,4	1,8 *)	1,7	.	0,1	.
Portugal	-0,9	1,1	1,1	.	-1,2	.
Schweden	1,9	1,6	1,9	.	1,7	.
Spanien	-0,3	1,5	1,8	.	-0,9	.
Vereinigtes Königreich	2,2	3,2	3,4	.	2,2	.
Bulgarien	2,5	2,5	3,0	.	3,0	.
Estland	0,2	3,4	2,8	.	0,3	.
Lettland	3,3	-1,6	-2,4	.	4,4	.
Litauen	4,2	0,9	0,5	.	4,9	.
Malta	1,8	1,8	1,8	.	3,4	.
Polen	4,0	2,4	2,3	.	4,2	.
Rumänien	5,6	4,3	4,4	.	5,9	.
Slowakei	0,9	0,7	0,7	.	1,1	.
Slowenien	0,9	2,1	2,4	.	0,5	.
Tschechische Republik	0,6	1,0	1,0	.	0,9	.
Ungarn	4,0	5,0	4,9	.	3,8	.
Zypern	0,2	2,1	1,8	.	0,5	.
Harmonisierte Arbeitslosenquoten	2009	3/2010	2/2010	3/2009		
Belgien	7,9	8,1	8,0	.	7,7	.
Dänemark	6,0	7,6	7,6	.	5,3	.
Deutschland	7,5	7,3	7,4	.	7,4	.
Finnland	8,2	9,0	8,9	.	7,7	.
Frankreich	9,5	10,1	10,1	.	9,1	.
Griechenland	9,5	8,8	.
Irland	11,9	13,2	13,1	.	10,9	.
Italien	7,8	8,8	8,6	.	7,8	.
Luxemburg	5,4	5,6	5,6	.	5,4	.
Niederlande	3,4	4,1	4,0	.	3,1	.
Österreich	4,8	4,9	4,9	.	4,6	.
Portugal	9,6	10,5	10,3	.	9,0	.
Schweden	8,3	8,7	8,9	.	7,8	.
Spanien	18,0	19,1	19,0	.	17,4	.
Vereinigtes Königreich	7,6	...	7,9	.	7,2	.
Bulgarien	6,8	8,7	8,6	.	6,3	.
Estland	13,8	11,0	.
Lettland	17,1	22,3	21,6	.	14,3	.
Litauen	13,7	11,1	.
Malta	6,9	6,9	7,1	.	6,7	.
Polen	8,2	9,1	9,0	.	7,9	.
Rumänien	6,9	6,2	.
Slowakei	12,0	14,1	14,1	.	10,6	.
Slowenien	5,9	6,2	6,1	.	5,3	.
Tschechische Republik	6,7	7,9	7,9	.	6,0	.
Ungarn	10,0	11,0	11,1	.	9,6	.
Zypern	5,3	6,7	6,4	.	4,6	.

Q: OECD, Eurostat, Statistische Ämter (Internet). - *) Vorläufige Ergebnisse.