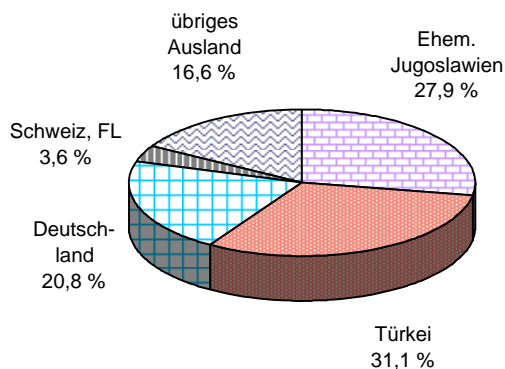


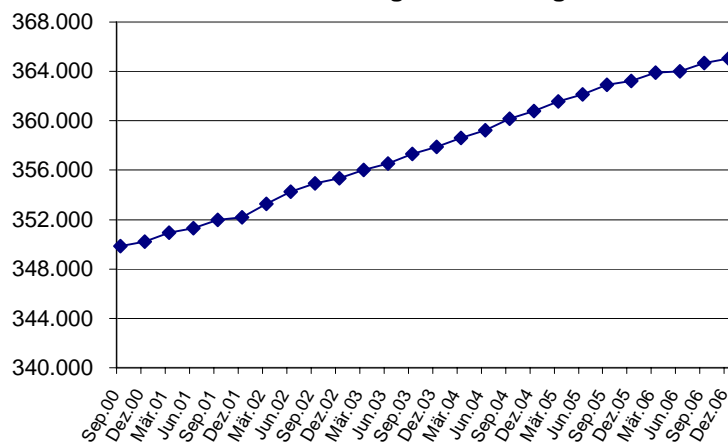
Wohnbevölkerung (Bevölkerung mit Hauptwohnsitz)

Gebietseinheit		Volks- zählung 2001	Verwaltungszählung								
			Stichtag 31. Dezember					Stichtag		Veränderung	
			2001	2002	2003	2004	2005	31.12.2005	31.12.2006	Absolut	In %
Bezirke	Bludenz	60.471	60.736	61.206	61.626	61.989	62.243	62.243	62.161	-82	-0,1
	Bregenz	121.123	121.598	122.452	123.027	123.890	124.558	124.558	125.044	+486	+0,4
	Dornbirn	75.901	76.099	76.906	77.610	78.520	78.982	78.982	79.733	+751	+1,0
	Feldkirch	93.600	93.752	94.777	95.631	96.390	97.454	97.454	98.117	+663	+0,7
Regionen	Arlberg/Klostertal	4.757	4.834	4.890	5.101	5.156	5.184	5.184	5.121	-63	-1,2
	Bregenzerwald	29.342	29.439	29.479	29.567	29.757	29.877	29.877	30.021	+144	+0,5
	Brandnertal	1.253	1.248	1.279	1.229	1.229	1.214	1.214	1.226	+12	+1,0
	Großes Walsertal	3.446	3.430	3.428	3.439	3.443	3.412	3.412	3.394	-18	-0,5
	Kleinwalsertal	4.717	4.870	4.927	4.989	5.005	4.996	4.996	5.014	+18	+0,4
	Leiblachtal	13.587	13.675	13.839	13.815	13.863	13.918	13.918	13.967	+49	+0,4
	Montafon	16.412	16.536	16.589	16.568	16.559	16.538	16.538	16.493	-45	-0,3
	Walgau	46.822	46.871	47.378	47.749	48.154	48.509	48.509	48.563	+54	+0,1
	Rheintal	230.759	231.282	233.532	235.437	237.623	239.589	239.589	241.256	+1.667	+0,7
Städte	Bludenz	13.701	13.829	13.994	14.052	14.078	13.984	13.984	13.934	-50	-0,4
	Bregenz	26.752	26.872	26.970	26.963	27.137	27.249	27.249	27.154	-95	-0,3
	Dornbirn	42.301	42.349	42.801	43.197	43.629	43.860	43.860	44.256	+396	+0,9
	Feldkirch	28.607	28.634	28.966	29.279	29.467	29.843	29.843	30.112	+269	+0,9
	Hohenems	13.891	13.952	14.060	14.146	14.403	14.593	14.593	14.854	+261	+1,8
Marktgemeinden	Bezaun	1.878	1.866	1.857	1.891	1.918	1.980	1.980	1.977	-3	-0,2
	Frastanz	6.214	6.177	6.220	6.256	6.271	6.308	6.308	6.288	-20	-0,3
	Götzis	10.097	10.155	10.225	10.276	10.271	10.456	10.456	10.553	+97	+0,9
	Hard	11.471	11.425	11.529	11.678	11.833	11.917	11.917	12.052	+135	+1,1
	Lauterach	8.678	8.675	8.800	8.962	8.983	9.125	9.125	9.139	+14	+0,2
	Lustenau	19.709	19.798	20.045	20.267	20.488	20.529	20.529	20.623	+94	+0,5
	Nenzing	5.652	5.694	5.758	5.859	6.034	6.048	6.048	5.990	-58	-1,0
	Rankweil	11.171	11.199	11.279	11.373	11.513	11.619	11.619	11.635	+16	+0,1
	Schruns	3.715	3.736	3.721	3.713	3.736	3.784	3.784	3.763	-21	-0,6
Wolfurt	7.849	7.884	7.924	7.887	7.958	7.979	7.979	8.084	+105	+1,3	
Übrige Gemeinden	139.409	139.940	141.192	142.095	143.070	143.963	143.963	144.641	+678	+0,5	
Staatsbürger- schaft	Österreicher	304.395	305.512	309.186	312.264	315.096	317.575	317.575	319.341	+1.766	+0,6
	Ausländer	46.700	46.673	46.155	45.630	45.693	45.662	45.662	45.714	+52	+0,1
	dav - Deutschland	5.880	6.295	6.696	7.292	7.962	8.771	8.771	9.486	+715	+8,2
	- Schweiz	1.197	1.246	1.286	1.314	1.363	1.400	1.400	1.433	+33	+2,4
	- Liechtenstein	232	236	239	231	232	233	233	235	+2	+0,9
	- Ehem. Jug.	15.710	15.659	15.259	14.837	14.006	13.245	13.245	12.754	-491	-3,7
	- Türkei	18.838	18.202	17.133	16.005	15.325	14.749	14.749	14.222	-527	-3,6
	- Übr. Europa	3.140	3.369	3.661	3.915	4.555	4.831	4.831	5.118	+287	+5,9
	- Amerika	654	652	733	800	829	890	890	928	+38	+4,3
	- Asien	677	689	782	855	963	1.046	1.046	1.075	+29	+2,8
- Sonstige	372	325	366	381	458	497	497	463	-34	-6,8	
Bevölkerung insgesamt	351.095	352.185	355.341	357.894	360.789	363.237	363.237	365.055	+1.818	+0,5	

Ausländer am 31. 12. 2006



Bevölkerungsentwicklung

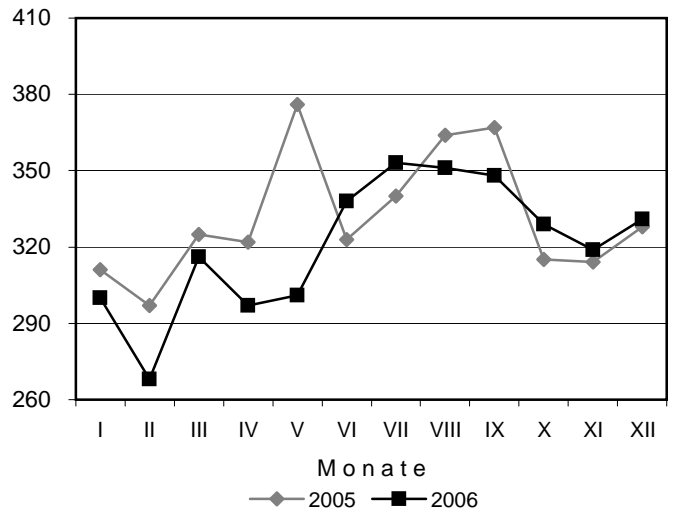
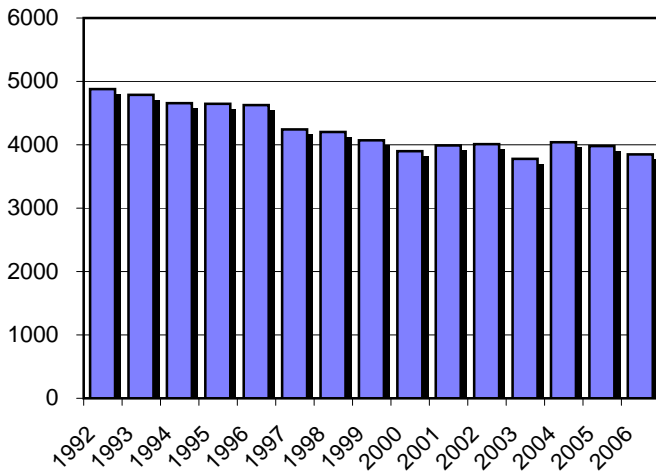


Natürliche Bevölkerungsbewegung

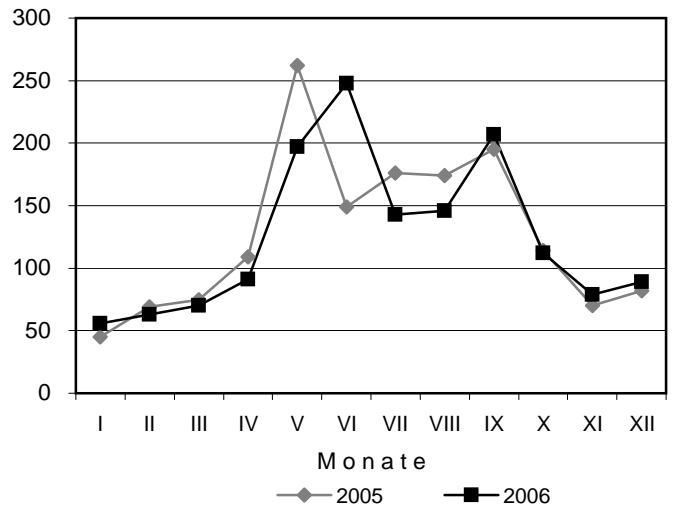
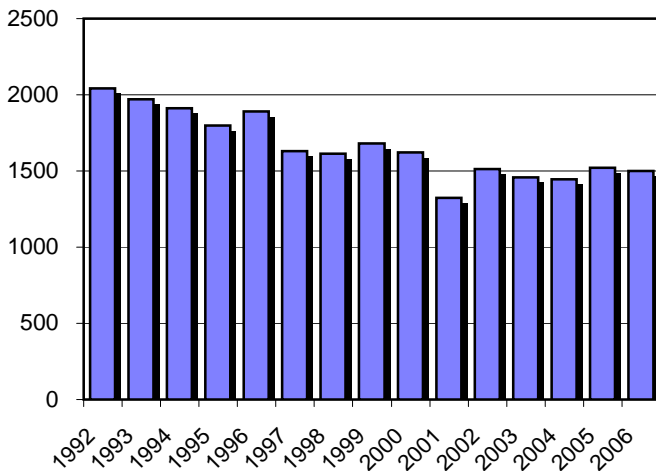
Geborene, Gestorbene Eheschließungen	2002	2003	2004	2005	Jänner - Dezember			Dezember		
					2005	2006 ¹⁾	+/- %	2005	2006 ¹⁾	+/- %
Lebendgeborene	4.015	3.780	4.042	3.982	3.982	3.851	-3,3	328	331	+0,9
davon unehelich	1.086	1.017	1.202	1.117	1.117	1.194	+6,9	103	109	+5,8
Geburtenüberschuss	1.577	1.220	1.600	1.536	1.536	1.341	-12,7	98	97	-1,0
Totgeborene	15	18	23	11	11	19	.	-	1	.
Gestorbene	2.438	2.560	2.442	2.446	2.446	2.510	+2,6	230	234	+1,7
davon im 1. Lebensjahr	19	13	16	20	20	18	-10,0	1	3	.
Eheschließungen	1.514	1.456	1.445	1.520	1.520	1.501	-1,3	82	89	+8,5

¹⁾ Vorläufige Ergebnisse

Entwicklung der Lebendgeborenen



Entwicklung der Eheschließungen

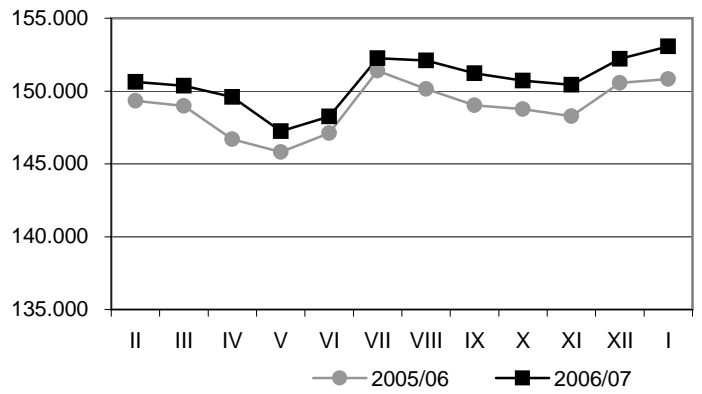
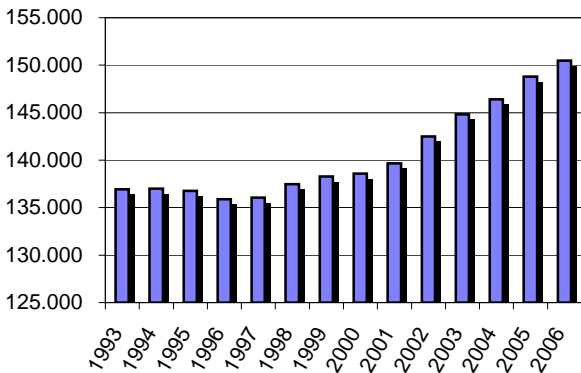


Arbeitsmarkt

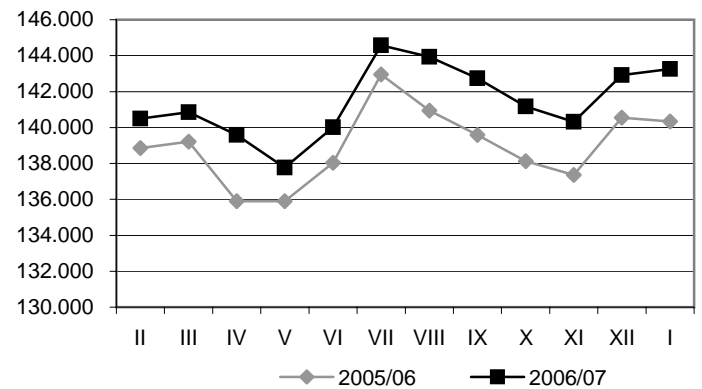
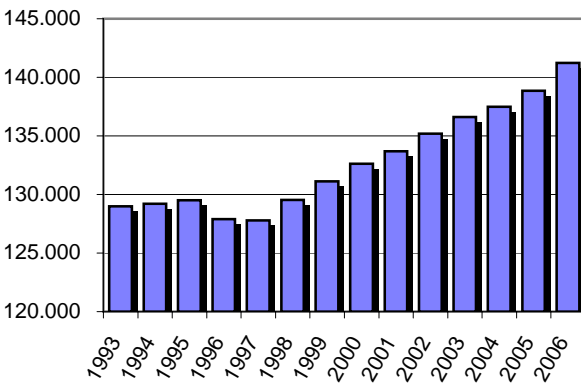
Beschäftigung, Arbeitslosigkeit		Jahresdurchschnitt			Jänner - Dezember (im Monatsdurchschnitt)			J ä n n e r		
		2003	2004	2005	2005	2006	+/- %	2006	2007	+/- %
Arbeitskräftepotential (Unselb.Beschäftigte + vorgem.Arbeitslose)		144.804	146.393	148.799	148.799	150.484	+1,1	150.832	153.058	+1,5
Gesamt		136.602	137.475	138.863	138.863	141.228	+1,7	140.328	143.260	+2,1
- Männer		76.481	76.694	77.385	77.385	78.654	+1,6	77.162	78.968	+2,3
- Frauen		60.121	60.781	61.479	61.479	62.573	+1,8	63.166	64.292	+1,8
Unselbständig Beschäftigte										
- Arbeiter		58.082	58.099	58.224	58.224	59.191	+1,7	59.077	60.347	+2,1
- Angestellte		70.769	71.894	73.142	73.142	74.773	+2,2	73.848	75.752	+2,6
- Beamte		7.752	7.482	7.498	7.498	7.264	-3,1	7.403	7.161	-3,3
- Ausländer		26.336	26.433	26.337	26.337	26.841	+1,9	27.081	27.915	+3,1
-- Deutsche		4.275	5.160	5.980	5.980	6.774	+13,3	6.869	7.678	+11,8
-- Ehem. Jugoslawien		9.024	8.648	8.248	8.248	8.028	-2,7	8.302	8.165	-1,7
-- Türkei		9.368	8.881	8.306	8.306	8.145	-1,9	7.857	7.978	+1,5
Geringfügig Beschäftigte		12.811	13.130	13.649	13.649	14.061	+3,0	13.842	14.303	+3,3
Geringfügig freie Dienstverträge		1.030	1.140	1.280	1.280	1.378	+7,7	1.377	1.405	+2,0
Freie Dienstverträge		289	290	328	328	351	+7,0	365	366	+0,3
Gesamt		8.202	8.918	9.936	9.936	9.257	-6,8	10.504	9.798	-6,7
- Männer		4.312	4.585	5.126	5.126	4.664	-9,0	6.142	5.469	-11,0
- Frauen		3.890	4.333	4.809	4.809	4.593	-4,5	4.362	4.329	-0,8
Vorgemerkte Arbeitslose										
- 15 bis unter 20 Jahre		513	459	502	502	456	-9,3	488	484	-0,8
- 20 bis unter 25 Jahre		1.201	1.238	1.394	1.394	1.265	-9,2	1.426	1.377	-3,4
- 25 bis unter 50 Jahre		4.971	5.588	6.200	6.200	5.789	-6,6	6.657	6.141	-7,8
- 50 Jahre und älter		1.517	1.634	1.839	1.839	1.747	-5,0	1.933	1.796	-7,1
- Österreicher		6.350	6.808	7.539	7.539	7.064	-6,3	8.009	7.529	-6,0
- Ausländer		1.851	2.111	2.397	2.397	2.193	-8,5	2.495	2.269	-9,1
Vorarlberg		5,7%	6,1%	6,7%	6,7%	6,2%	.	7,0%	6,4%	.
- Männer		5,3%	5,6%	6,2%	6,2%	5,6%	.	7,4%	6,5%	.
- Frauen		6,1%	6,7%	7,3%	7,3%	6,8%	.	6,5%	6,3%	.
Arbeitslosen- quote										
- 15 bis unter 20 Jahre		3,4%	4,3%	4,8%	4,8%	4,3%	.	4,6%	4,5%	.
- 20 bis unter 25 Jahre		7,4%	7,3%	8,1%	8,1%	7,4%	.	8,1%	8,0%	.
- 25 bis unter 40 Jahre		5,4%	5,9%	6,5%	6,5%	6,1%	.	6,9%	6,4%	.
- 40 bis unter 50 Jahre		5,1%	5,8%	6,3%	6,3%	5,7%	.	6,6%	6,1%	.
- 50 Jahre und älter		6,8%	7,1%	7,7%	7,7%	7,0%	.	7,8%	7,0%	.
Österreich		7,0%	7,1%	7,3%	7,3%	6,8%	.	9,3%	8,3%	.
EU-Arbeits- losenquote										
Vorarlberg o. Saisonber.		3,9%	4,1%	5,3%	5,3%	4,6%	.	5,3%	4,8%	.
Österreich o. Saisonber.		4,2%	5,0%	5,1%	5,1%	5,0%	.	7,0%	6,1%	.
Österreich m. Saisonber.		4,3%	4,8%	5,2%	5,2%	4,8%	.	5,1%	4,5%	.
EU 27 m.Saisonber.		9,0%	9,1%	8,7%	8,7%	7,9%	.	8,3%	7,5%	.
EU 25 m.Saisonber.		9,0%	9,1%	8,8%	8,8%	7,9%	.	8,3%	7,5%	.
EU 15 m.Saisonber.		8,0%	8,1%	7,9%	7,9%	7,3%	.	7,7%	7,0%	.
Lehrstellen- suchende										
Sofort verfügbare vorgem. Lehrstellensuchende		184	200	293	293	286	-2,5	256	284	+10,9
- Männer		93	98	144	144	150	+4,4	137	150	+9,5
- Frauen		91	102	149	149	136	-9,1	119	134	+12,6
Stellen- angebot										
Offene Stellen gesamt		716	818	1.106	1.106	1.248	+12,8	1.190	998	-16,1
Offene Lehrstellen		133	125	128	128	232	.	247	54	.
Arbeitsmarkt- pol. Maßnahmen										
Bildungsmaßnahmen u. Arbeitsstiftungen		1.167	1.380	1.491	1.491	2.112	+41,7	1.814	1.831	+0,9

Entwicklung des Arbeitskräftepotentials

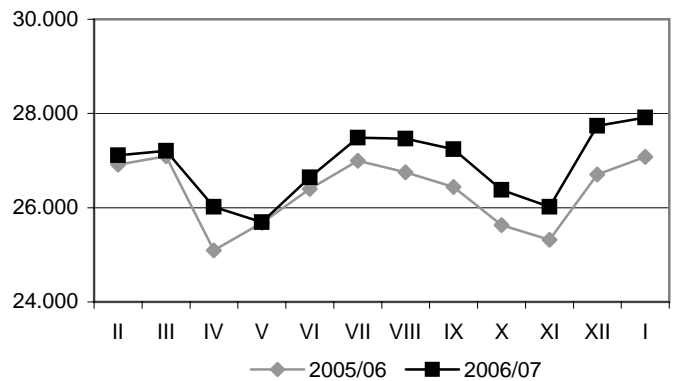
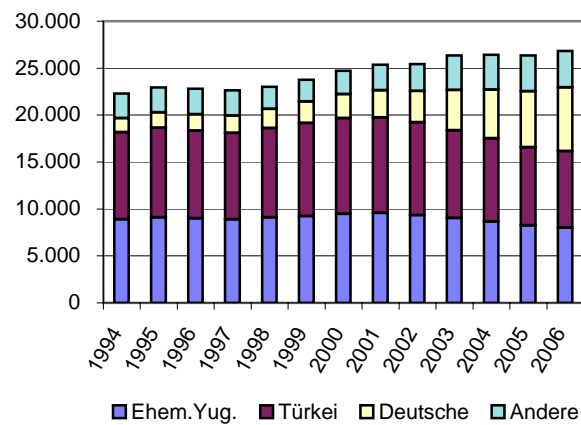
- 4 -



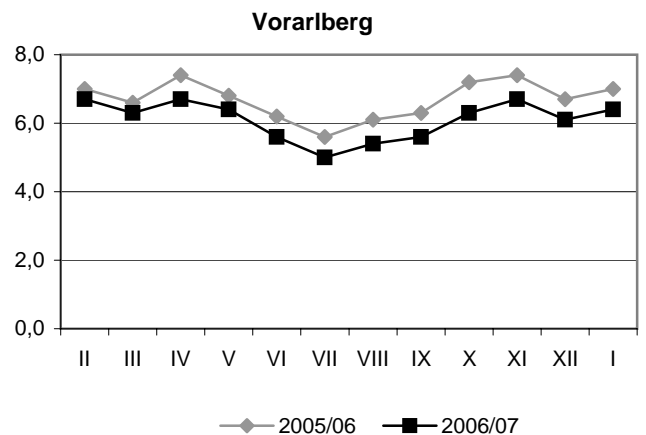
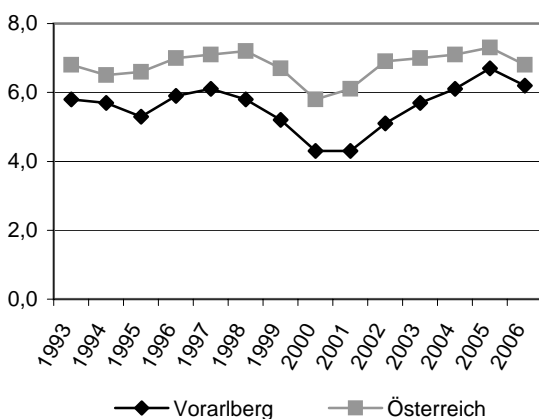
Entwicklung der unselbständig Beschäftigten



Entwicklung der unselbständig beschäftigten Ausländer



Entwicklung der Arbeitslosenquote ¹⁾



¹⁾ Nationale Methode (AMS).

Produzierender Bereich

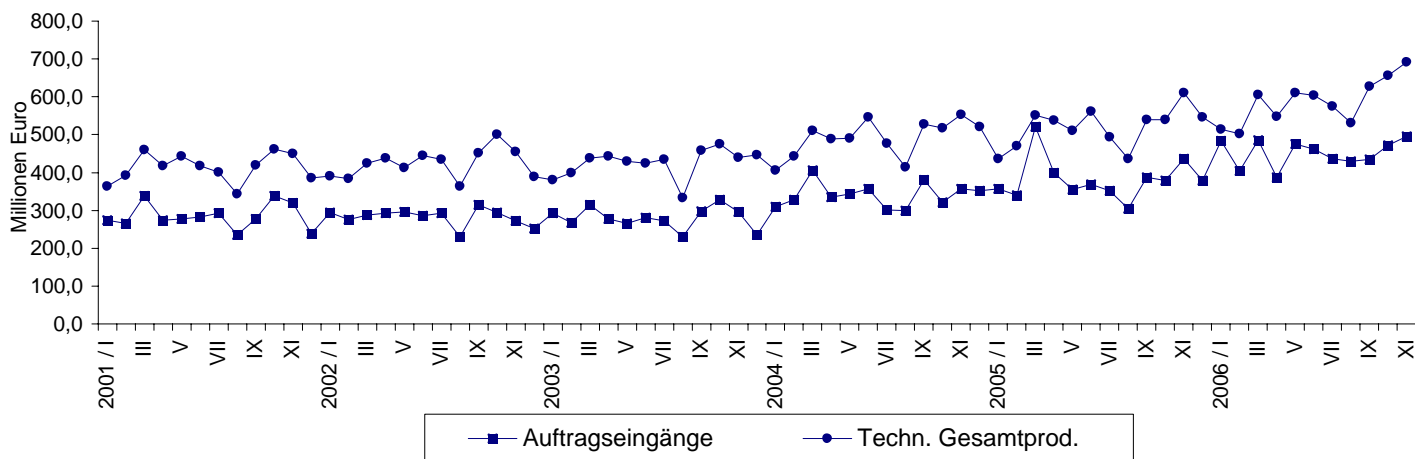
(Bergbau, Gewinnung von Steinen und Erden, Sachgütererzeugung, Energie- und Wasserversorgung)

Produktionsbereiche	2003	2004	2005	Jänner - November			November		
				2005	2006 ¹⁾	+/- %	2005	2006 ¹⁾	+/- %
Wert d. techn. Gesamtprod. (Mio. Euro) ²⁾	5.104,3	5.894,0	6.232,4	5.686,9	6.464,5	+13,7	611,2	691,8	+13,2
Summe Auftragseingänge (Mio. Euro) ²⁾	3.357,4	4.088,8	4.578,9	4.200,3	4.968,0	+18,3	436,7	495,9	+13,6
Auftragsbestände, Monatsdurchschnitt bzw. Monatsende (Mio. Euro) ²⁾	556,3	969,7	1.366,5	1.362,5	1.677,7	+23,1	1.445,3	1.807,3	+25,0
Produktionsindex 2000=100									
- Gesamtindex	104,5	113,7	119,5	118,4	129,5	+9,4	143,4	151,3	+5,5
- Gesamtindex (ohne Elektrizität)	103,2	112,6	118,7	117,5	129,6	+10,3	143,6	152,7	+6,3
- Gesamtindex (ohne Bau)	105,6	115,0	121,0	120,5	132,8	+10,2	143,5	152,4	+6,2
Verwendungskategorien:									
- Investitionsgüter	100,7	112,0	135,9	130,0	158,8	+22,2	206,6	220,5	+6,7
- Langlebige Konsumgüter	90,9	101,8	94,8	89,1	75,9	-14,8	122,4	95,6	-21,9
- Kurzlebige Konsumgüter	110,7	110,1	110,3	110,1	109,2	-0,8	111,7	114,3	+2,3
Abschnitte:									
- Sachgütererzeugung	103,7	113,6	120,4	119,8	133,3	+11,3	143,8	154,3	+7,3
- Energie- und Wasserversorgung	128,8	134,1	131,8	131,3	128,0	-2,5	140,4	128,1	-8,8
- Bauwesen	99,5	107,3	112,1	107,7	113,7	+5,6	143,1	146,2	+2,2
Unterabschnitte:									
- Nahrungs- u. Genussmittel	124,5	132,2	134,8	134,2	139,0	+3,6	135,0	143,0	+5,9
- Textilien, Textilwaren	93,3	87,2	72,5	73,1	65,3	-10,7	77,6	67,7	-12,8
- Holzbe(ver)arbeitung	108,5	113,3	87,0	83,7	84,3	+0,7	95,2	106,0	+11,3
- Papiererzeugung und -verarbeitung	99,8	106,1	117,6	117,5	125,5	+6,8	132,2	135,1	+2,2
- Gummi u. Kunststoffwaren	130,4	136,9	140,2	141,0	163,4	+15,9	141,9	169,4	+19,4
- Glasverarbeitung, Waren aus Stein	111,3	118,8	118,8	118,8	118,2	-0,5	154,9	128,2	-17,2

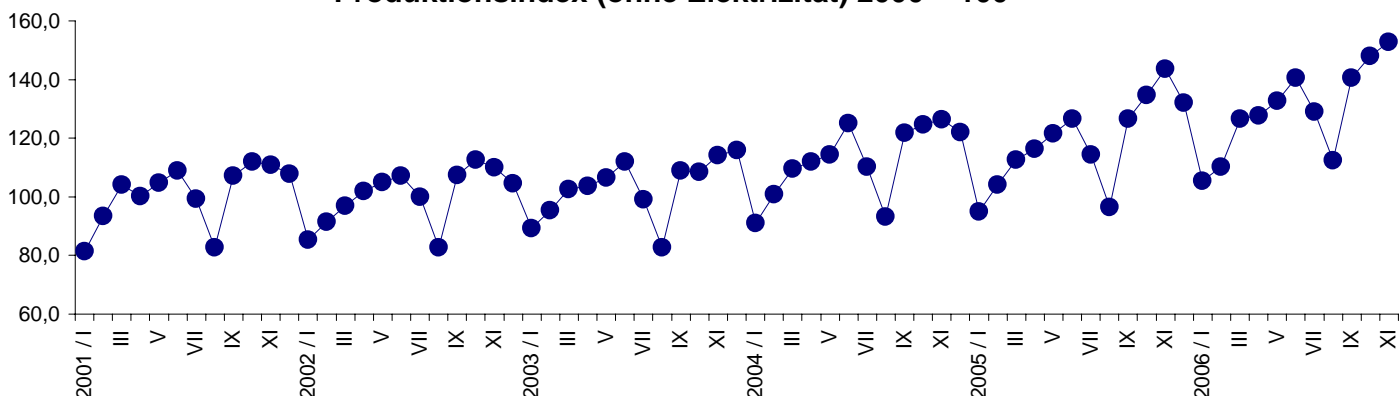
¹⁾ Vorläufige Ergebnisse

²⁾ Die für die Wirtschaftsaktivität charakteristische Produktion; es handelt sich um die Summe von Eigenproduktion plus Lohnarbeit, nur ÖNACE-Abt. C-E (ohne Bauwesen), Auftragseingänge keine vollständige Erfassung

Auftragseingänge, technische Gesamtproduktion



Produktionsindex (ohne Elektrizität) 2000 = 100

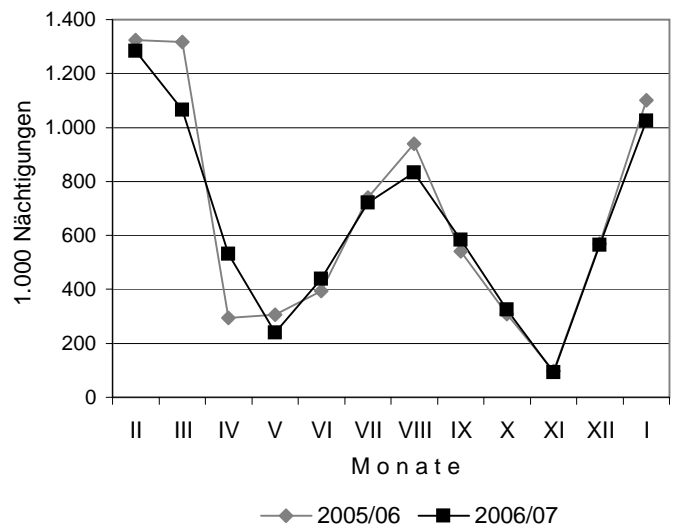
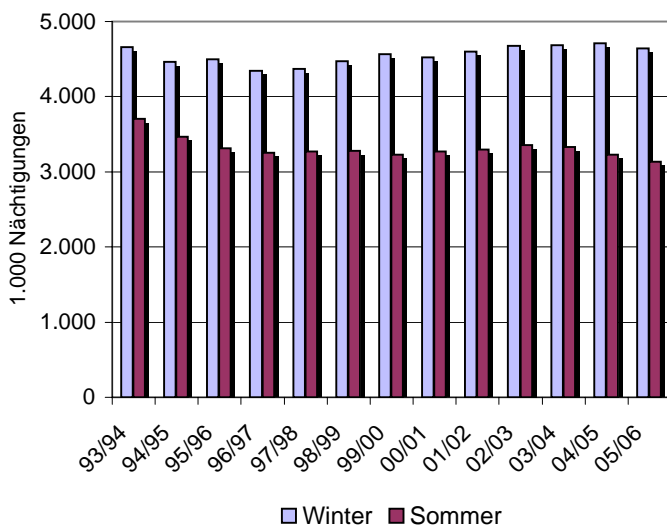


Nächtigungen im Tourismus (1.000 Nächtigungen)

Unterkunftsarten, Regionen, Herkunftsländer		Sommer		Winter		Nov. - Jän.			J ä n n e r		
		2005	2006 ¹⁾	2004/05	2005/06	2005/06	2006/07 ¹⁾	+/- %	2006	2007 ¹⁾	+/- %
Unter- kunfts- arten	5/4 Sterne-Hotels	831,1	835,3	1.250,5	1.306,8	515,0	517,3	+0,4	295,7	291,0	-1,6
	3 Sterne-Hotels	671,3	670,1	974,0	957,1	362,2	333,0	-8,1	231,7	210,5	-9,1
	2/1 Sterne-Hotels	314,0	281,7	505,4	500,5	191,7	161,3	-15,9	125,5	104,8	-16,5
	Gew.Ferienwohnungen	82,5	81,0	176,4	180,3	61,9	79,9	+29,1	42,0	52,9	+26,0
	Gew.Beherb.betriebe	1.898,9	1.868,0	2.906,3	2.944,7	1.130,7	1.091,5	-3,5	694,8	659,2	-5,1
	Privatzimmer	243,2	224,0	421,7	380,8	139,9	119,1	-14,9	90,3	74,9	-17,1
	Priv.Ferienwohnungen	631,0	588,6	1.045,9	1.004,5	364,5	348,6	-4,4	233,8	217,8	-6,8
	Privatquartiere	874,2	812,6	1.467,6	1.385,3	504,4	467,7	-7,3	324,1	292,7	-9,7
	Campingplätze	201,2	194,5	117,6	94,6	43,4	44,5	+2,5	25,6	21,6	-15,6
	Kinder-u.Jug.erh.heime	66,0	62,5	54,0	53,9	21,2	20,5	-3,3	13,9	14,3	+2,9
	Jugendherbergen	43,8	41,3	25,2	24,5	9,9	8,7	-12,1	4,7	3,9	-17,0
	Bewirt.Schutzhütten	27,4	42,8	6,6	4,6	1,5	2,0	+33,3	1,1	1,6	+45,5
	Sonst.Massenunterk.	119,1	116,7	130,5	138,7	55,2	47,1	-14,7	35,6	32,4	-9,0
	Massenunterkünfte	457,5	457,7	333,8	316,4	131,2	122,8	-6,4	80,9	73,7	-8,9
Regionen	Alpenregion Bludenz	356,1	344,1	514,2	514,7	199,8	181,3	-9,3	128,9	116,8	-9,4
	Arlberg	124,3	114,8	865,8	867,3	314,4	292,6	-6,9	201,6	194,3	-3,6
	Bodensee-Vorarlberg	601,4	595,3	330,7	341,5	149,0	146,7	-1,5	56,9	53,1	-6,7
	Bregenzerwald	764,9	732,0	863,5	864,9	336,3	316,5	-5,9	203,0	183,2	-9,8
	Kleinwalsertal	743,1	717,3	867,3	824,9	312,4	290,4	-7,0	204,9	185,8	-9,3
	Montafon	640,8	634,8	1.266,1	1.233,0	454,4	454,5	+0,0	304,5	292,4	-4,0
Herkunfts- länder	Österreicher	420,1	419,8	397,4	396,8	134,5	135,3	+0,6	69,1	70,3	+1,7
	Ausländer gesamt	2.810,5	2.718,5	4.310,3	4.249,6	1.631,9	1.546,8	-5,2	1.030,8	955,3	-7,3
	dav. - Deutschland	1.995,6	1.918,2	3.108,6	2.980,0	1.226,9	1.120,6	-8,7	784,6	711,3	-9,3
	- Schweiz, FL	276,3	279,0	402,0	416,0	143,8	150,8	+4,9	91,9	94,0	+2,3
	- Niederlande	219,5	211,4	348,8	360,2	104,5	115,7	+10,7	65,1	63,5	-2,5
	- Belgien, Lux.	72,9	66,9	83,6	87,3	26,2	26,3	+0,4	14,9	13,6	-8,7
	- Großbritannien	25,7	26,7	105,0	118,4	32,9	36,1	+9,7	16,2	16,9	+4,3
	- Frankreich	86,9	81,1	83,5	91,1	19,6	19,5	-0,5	8,4	9,2	+9,5
	- Übr. Ausland	133,7	135,2	178,9	196,6	78,0	78,0	-	49,7	46,8	-5,8
	Nächtigungen insgesamt		3.230,6	3.138,3	4.707,7	4.646,4	1.766,5	1.682,1	-4,8	1.099,9	1.025,6

¹⁾ Vorläufige Ergebnisse

Entwicklung der Nächtigungen



Bauwirtschaft

(Millionen Euro)

	2004	2005	Jänner - November			November		
			2005	2006 ¹⁾	+/- %	2005	2006 ¹⁾	+/- %
Gesamte Bauwirtschaft²⁾								
- Summe Auftragseingänge	696,5	756,6	685,2	703,2	+2,6	62,2	70,8	+13,8
- Auftragsbestände, Monatsdurchschnitt bzw. -ende	136,6	230,9	234,1	202,1	-13,7	200,5	198,4	-1,0
- Wert der abgesetzten Produktion	786,4	777,3	690,4	861,2	+24,7	85,6	99,9	+16,7
Hoch- und Tiefbau³⁾								
- Summe Auftragseingänge	434,2	469,2	432,6	419,7	-3,0	33,8	41,9	+24,0
- Auftragsbestände, Monatsdurchschnitt bzw. -ende	101,3	194,4	197,4	155,5	-21,2	162,8	148,1	-9,0
- Wert der technischen Gesamtproduktion	412,7	441,2	399,6	474,6	+18,8	47,4	51,2	+8,0
- Wert der abgesetzten Produktion	412,7	441,2	399,6	474,6	+18,8	47,4	51,2	+8,0

¹⁾ Vorläufige Ergebnisse, ²⁾ ÖNACE-Abt. F, ³⁾ ÖNACE-Gruppe 45.1 und 45.2 (ohne 45.22) aus ÖNACE-Abt. F

Industriekonjunktur 2006¹⁾

(Prozent)

Indikatoren/Branchen	Gut/steigend		Gleichbleibend		Schlecht/fallend		Nicht zutreffend	
	3. Qu. 06	4. Qu. 06	3. Qu. 06	4. Qu. 06	3. Qu. 06	4. Qu. 06	3. Qu. 06	4. Qu. 06
Derzeitige Geschäftslage								
- Maschinen- und Metallindustrie	94	93	6	7	-	-	-	-
- Nahrungs- und Genussmittelindustrie	59	70	41	30	-	-	-	-
- Textilindustrie	52	61	48	39	-	-	-	-
- Elektroindustrie	100	93	-	7	-	-	-	-
- Industrie gesamt	81	80	19	20	-	-	-	-
Derzeitige Auftragsbestände								
- Maschinen- und Metallindustrie	90	80	10	20	-	-	-	-
- Nahrungs- und Genussmittelindustrie	68	70	32	30	-	-	-	-
- Textilindustrie	52	57	48	43	-	-	-	-
- Elektroindustrie	100	91	-	9	-	-	-	-
- Industrie gesamt	73	70	27	29	-	1	1	-
Derzeitige Auslandsaufträge								
- Maschinen- und Metallindustrie	88	94	8	5	-	-	3	2
- Nahrungs- und Genussmittelindustrie	35	70	65	30	-	-	-	-
- Textilindustrie	57	61	40	39	3	-	-	-
- Elektroindustrie	97	91	3	2	-	-	-	7
- Industrie gesamt	67	75	32	23	1	-	-	2
Produktionskapazität in drei Monaten								
- Maschinen- und Metallindustrie	25	-	75	100	-	-	-	-
- Nahrungs- und Genussmittelindustrie	41	35	59	65	-	-	-	-
- Textilindustrie	17	14	83	62	-	24	-	-
- Elektroindustrie	51	56	49	44	-	-	-	-
- Industrie gesamt	27	17	70	78	3	6	-	-

¹⁾ Ergebnisse der Konjunkturumfrage der Wirtschaftskammer Vorarlberg und Industriellenvereinigung Vorarlberg, Gewichtung nach Beschäftigten

Exporte (Millionen Euro)

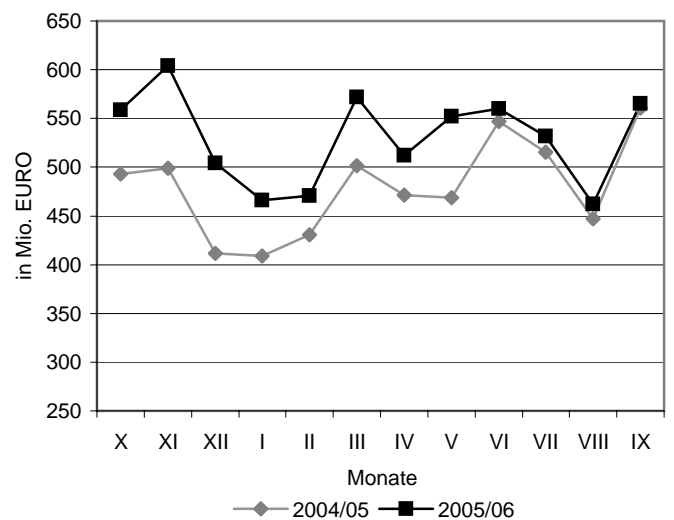
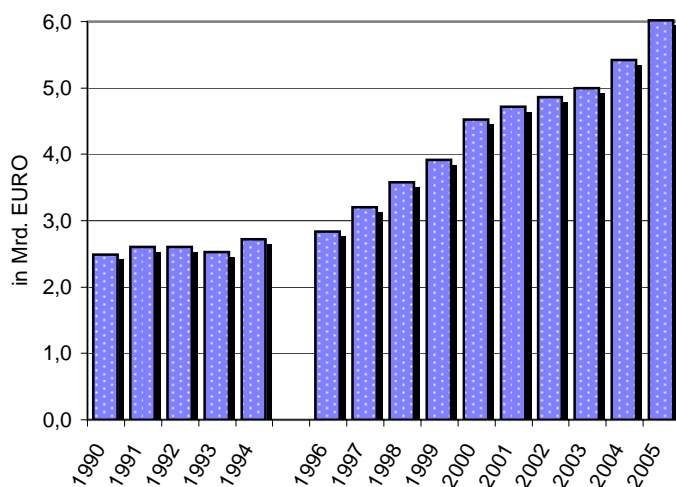
Warengruppen, Wirtschaftsblöcke, Bestimmungsländer		2000	2001	2002	2003	2004	2005	Jänner - September		
								2005	2006 *	+/- %
Waren- gruppen	Nahrungs- u. Genussmittel	397,2	442,3	503,7	629,1	679,0	761,7	567,5	591,4	+4,2
	Textilien u. Bekleidung	977,8	939,0	900,0	837,2	768,5	708,6	510,1	495,4	-2,9
	Eisen-,Metallwaren	849,4	919,9	871,3	883,0	1.013,0	1.139,2	841,0	998,9	+18,8
	Kessel, Maschinen, Apparate	699,8	743,2	824,1	827,3	918,9	1.126,9	781,2	798,7	+2,2
	Elektr. Maschinen	320,4	321,8	344,7	375,1	407,9	469,2	335,3	373,5	+11,4
	Erdölprodukte, Strom	106,8	89,2	89,8	93,0	105,4	116,6	75,0	94,6	+26,1
	Übrige	1.176,2	1.257,3	1.326,9	1.370,4	1.529,4	1.695,6	1.240,7	1.339,4	+8,0
Wirt- schafts- blöcke	EU (bisher) ¹⁾	2.647,9	2.655,3	2.811,8	2.933,9	3.140,5	3.497,6	2.566,2	2.799,2	+9,1
	EU (neu) ²⁾	248,4	269,9	268,0	274,3	276,4	352,0	236,8	277,1	+17,0
	EFTA	917,1	940,7	907,9	923,1	994,6	1.067,4	779,4	824,9	+5,8
	GUS	27,1	45,1	45,2	50,4	66,7	97,5	66,9	73,0	+9,1
	Andere europäische Staaten	78,9	90,7	101,3	112,3	158,3	204,7	141,6	126,0	-11,0
	USA und Kanada	228,8	272,6	275,1	263,0	285,3	286,8	209,9	218,4	+4,0
	Andere amerikanische Staaten	31,4	40,1	40,0	21,3	27,5	37,6	24,2	33,9	+40,1
	Asien	229,7	241,9	249,8	275,3	315,1	329,0	225,4	231,2	+2,6
	Afrika	86,9	119,5	105,4	107,3	107,0	94,3	62,2	61,2	-1,6
	Australien	31,6	37,0	56,0	54,2	50,6	50,7	38,2	47,0	+23,0
Bestim- mungs- länder	Deutschland	1.483,3	1.436,4	1.469,2	1.539,0	1.642,0	1.786,7	1.317,9	1.456,0	+10,5
	Schweiz	737,8	756,0	728,4	736,1	738,9	803,9	592,8	603,3	+1,8
	Liechtenstein	152,7	156,2	149,8	155,3	224,2	220,7	157,8	192,7	+22,1
	Frankreich	206,6	217,9	209,3	206,8	232,8	242,1	179,6	189,0	+5,2
	Großbritannien	246,5	258,1	291,0	288,3	253,7	290,9	212,4	199,5	-6,1
	Belgien, Luxemburg	56,4	64,3	69,4	64,0	85,7	86,5	65,6	64,6	-1,5
	Niederlande	68,9	75,2	89,2	69,2	69,0	88,0	61,8	71,7	+16,0
	Schweden	71,9	69,9	77,1	90,0	80,3	87,9	62,4	74,1	+18,8
	Tschechien	73,6	85,2	81,8	85,7	74,3	74,1	50,4	56,5	+12,1
	Ungarn	73,0	73,8	60,5	55,6	58,2	99,1	61,8	60,0	-2,9
	USA	191,9	229,6	232,0	216,2	235,8	243,5	176,3	180,2	+2,2
	Übrige	1.165,0	1.290,1	1.402,7	1.508,9	1.727,2	1.994,4	1.412,0	1.544,3	+9,4
Insgesamt	Mio. Euro	4.527,6	4.712,7	4.860,5	5.015,1	5.422,1	6.017,8	4.350,8	4.691,9	+7,8

¹⁾ Ermittelt für 15 EU-Staaten

²⁾ Ermittelt für 10 EU-Staaten

* Vorläufige Ergebnisse

Entwicklung der Exporte



Anmerkung: Für 1995 stehen keine Exportergebnisse zur Verfügung.

Ertragsanteile an gemeinschaftlichen Bundesabgaben ¹⁾

(1.000 Euro)

Land/Gemeinden	2003	2004	2005	2006	Jänner - Februar			Februar		
					2006	2007	+/- %	2006	2007	+/- %
Land:										
Brutto-Ertragsanteile lfd.	329.150,9	329.677,1	337.488,5	351.938,8	65.409,6	70.223,2	+ 7,4	28.699,5	32.485,5	+ 13,2
Gemeinden:										
Brutto-Ertragsanteile lfd.	285.655,9	289.940,8	297.456,7	305.167,8	56.154,8	59.711,0	+ 6,3	24.754,1	28.022,0	+ 13,2

¹⁾ Ohne Spielbankabgabe

Zinssätze auf dem Geld- und Kreditmarkt

(in % p.a.)

Zinssätze	2005	2006	2006				2006		
			1. Qu.	2. Qu.	3. Qu.	4. Qu.	Oktober	November	Dezember
Basiszinssatz	1,5	2,0	1,5	1,8	2,0	2,6	2,4	2,7	2,7
Taggeldsatz	2,1	2,8	2,4	2,6	2,9	3,4	3,3	3,3	3,5
Dreimonatszinssatz:									
- Euro-Raum	2,2	3,1	2,6	2,9	3,2	3,6	3,5	3,6	3,7
- USA	3,5	5,2	4,7	5,2	5,4	5,3	5,3	5,3	5,3
- Japan	0,0	0,2	0,0	0,1	0,4	0,4	0,4	0,4	0,5
- Schweiz	0,8	1,6	1,1	1,4	1,7	2,0	1,9	2,0	2,1
Sekundärmarktrendite (Benchmark)	3,4	3,8	3,5	4,0	3,9	3,8	3,8	3,8	3,8
Sekundärmarktrendite insgesamt	3,0	3,7	3,3	3,8	3,8	3,8	3,8	3,8	3,8
<i>Sollzinssätze d. inl. Kreditinstitute</i>									
An private Haushalte									
Für Konsum: 1 bis 5 Jahre	4,2	.	4,5	4,7	5,1	.	5,3	5,4	.
Für Wohnbau: Über 10 Jahre	5,1	.	4,7	4,6	5,0	.	4,6	4,4	.
An nichtfinanzielle Unternehmen									
Bis 1 Mio. € Bis 1 Jahr	3,5	.	3,7	3,9	4,2	.	4,5	4,5	.
Über 1 Mio. € Bis 1 Jahr	2,9	.	3,3	3,4	3,7	.	4,0	4,2	.
An priv. Haush.u.nichtfinanz.Unternehmen									
In Yen	1,1	.	1,2	1,1	1,4	.	1,3	1,4	.
In Schweizer Franken	1,9	.	2,2	2,5	2,7	.	2,8	2,9	.
<i>Habenzinssätze der inl. Kreditinstitute</i>									
Einlagen von privaten Haushalten									
Bis 1 Jahr	2,0	.	2,3	2,6	2,9	.	3,1	3,2	.
Über 2 Jahre	2,7	.	2,9	3,1	3,4	.	3,5	3,6	.
Spareinlagen von privaten Haushalten									
Bis 1 Jahr	2,0	.	2,3	2,6	2,9	.	3,1	3,2	.
Über 2 Jahre	2,7	.	2,9	3,1	3,4	.	3,5	3,6	.

Wechselkurse

(Fremdwährung in Euro)

Währung	2004	2005	2006	2006				2006/07		
				1. Qu.	2. Qu.	3. Qu.	4. Qu.	November	Dezember	Jänner
Dollar	1,24	1,24	1,26	1,20	1,26	1,27	1,29	1,29	1,32	1,30
Yen	134,40	136,87	146,06	140,52	143,80	148,07	151,86	151,11	154,82	156,56
Schweizer Franken	1,54	1,55	1,57	1,56	1,56	1,58	1,59	1,59	1,60	1,62
Pfund Sterling	0,68	0,68	0,68	0,69	0,69	0,68	0,67	0,67	0,67	0,66

Neuzulassung von Kraftfahrzeugen

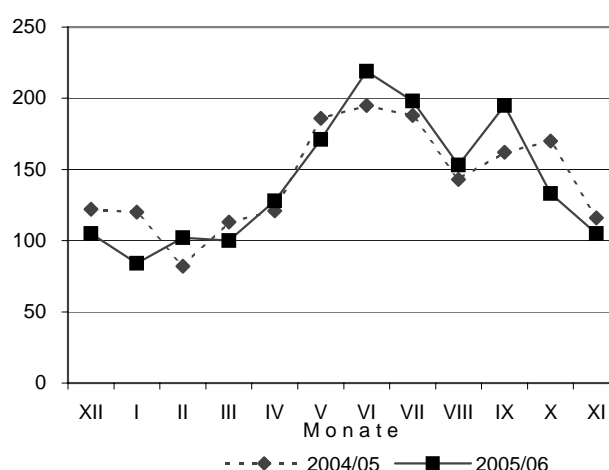
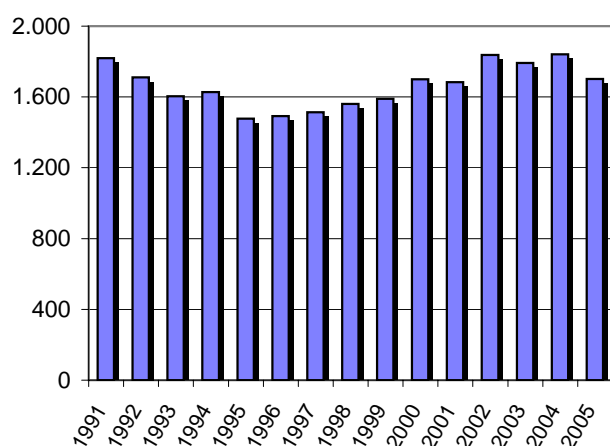
Kraftfahrzeuge	2002	2003	2004	2005	Jänner - Dezember			Jänner		
					2005	2006	+/- %	2006	2007	+/- %
PKW, Kombi	11.768	12.025	11.860	11.662	11.662	11.273	-3,3	895	854	-4,6
LKW, Omnibusse	1.290	1.416	1.625	1.399	1.399	1.496	+6,9	116	152	+31,0
Zugmaschinen	158	181	218	183	183	225	+23,0	15	9	-40,0
Motorräder, Leichtmotorräder	749	670	652	690	690	660	-4,3	4	5	+25,0
Mopeds	905	972	1.183	2.065	2.065	1.887	-8,6	30	44	+46,7
Drei-u.vierrädrige Kfz.	74	132	192	202	202	224	+10,9	8	11	+37,5

Straßenverkehrsunfälle

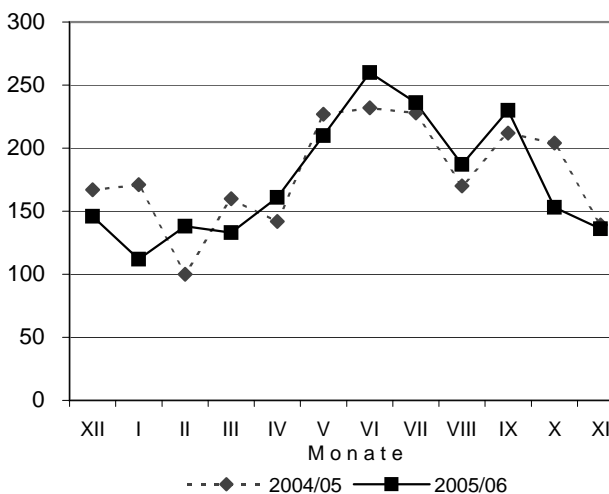
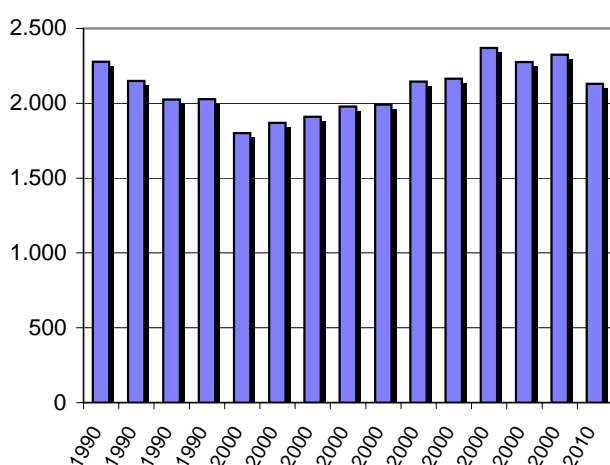
Unfälle, Verunglückte	2002	2003	2004	2005	Jänner - November			November		
					2005	2006 ¹⁾	+/- %	2005	2006 ¹⁾	+/- %
Unfälle mit Personenschaden	1.838	1.792	1.840	1.701	1.596	1.588	-0,5	116	105	-9,5
davon - Ortsgebiet	1.444	1.408	1.452	1.358	1.275	1.285	+0,8	95	89	-6,3
- Freiland	394	384	388	343	321	303	-5,6	21	16	-23,8
Verletzte	2.336	2.259	2.294	2.106	1.960	1.932	-1,4	137	134	-2,2
Tote	33	17	31	25	25	24	-4,0	2	2	-

¹⁾ Vorläufige Ergebnisse

Entwicklung der Straßenverkehrsunfälle mit Personenschaden



Entwicklung der Verunglückten (Verletzte, Tote) im Straßenverkehr

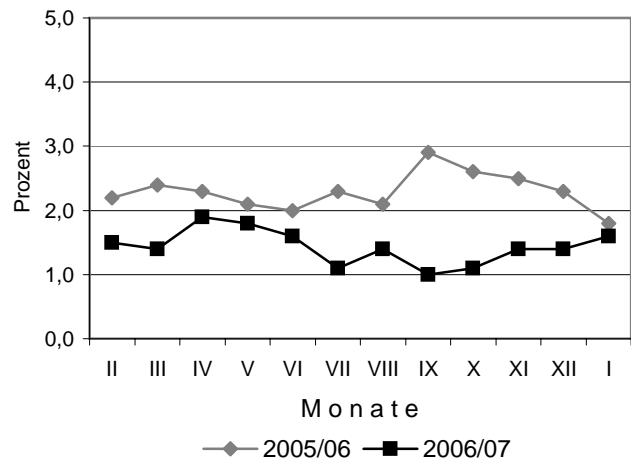
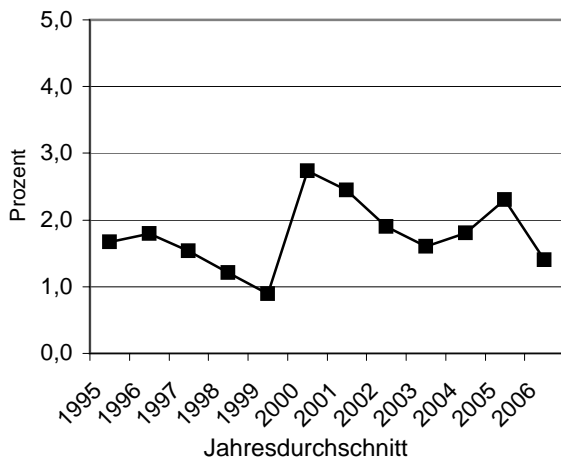


Lebenshaltungskostenindex

herausgegeben vom Amt der Vorarlberger Landesregierung
ab Jänner 2006 verkettet mit dem VPI

Jahr	Jan.	Feb.	März	April	Mai	Juni	Juli	Aug.	Sept.	Okt.	Nov.	Dez.	Durchschnitt
Jahresdurchschnitt 1986=100													
1987	100,4	100,6	100,8	100,8	100,7	101,3	101,5	102,1	102,0	102,4	101,8	101,7	101,3
1988	102,4	102,5	102,8	102,6	102,5	103,1	103,8	104,3	104,1	104,6	104,2	104,1	103,4
1989	104,9	105,3	105,6	105,9	106,0	106,2	107,1	107,4	107,3	107,8	107,4	107,4	106,5
1990	108,5	109,0	109,0	109,2	109,4	109,5	110,4	111,0	111,8	112,4	111,8	111,6	110,3
1991	112,3	113,1	113,2	113,3	113,4	114,1	115,2	116,1	115,6	116,0	115,9	115,3	114,5
1992	117,1	117,9	118,1	117,9	118,3	118,6	119,2	119,6	119,6	120,0	119,6	119,4	118,8
1993	120,9	121,3	121,9	121,6	122,0	122,2	123,2	123,3	123,2	123,8	123,4	123,3	122,5
1994	124,4	125,2	125,5	125,1	125,6	125,8	126,8	127,1	126,9	127,2	126,7	126,4	126,1
1995	127,2	127,4	127,8	127,6	128,0	128,1	128,9	129,0	128,5	128,9	128,5	128,5	128,2
1996	129,6	129,9	130,3	129,7	129,5	130,1	130,8	131,3	130,7	131,4	131,2	131,3	130,5
1997	131,8	132,2	132,2	132,2	132,2	132,3	132,5	132,8	132,6	132,8	132,6	133,4	132,5
1998	133,9	134,2	134,3	134,2	134,0	133,9	134,3	134,0	134,2	134,2	134,0	134,4	134,1
1999	134,8	134,9	134,8	134,9	134,9	134,9	135,2	135,3	134,9	135,7	135,9	137,2	135,3
2000	137,2	137,5	137,8	137,8	137,9	139,2	139,5	139,4	140,0	140,2	140,5	141,5	139,0
2001	140,8	141,5	141,5	142,1	142,6	142,9	143,3	142,9	142,8	142,8	142,2	142,9	142,4
2002	144,0	144,1	144,3	145,0	145,3	145,4	145,8	145,8	145,4	145,5	145,1	145,5	145,1
2003	146,5	147,1	147,3	147,1	146,8	147,2	147,8	148,0	147,6	147,5	147,3	148,0	147,4
2004	148,6	149,0	149,3	149,4	150,0	150,7	150,8	151,1	150,3	150,4	150,3	151,0	150,1
2005	151,4	152,3	152,9	152,9	153,2	153,7	154,3	154,3	154,6	154,3	154,0	154,4	153,5
2006	154,1	154,6	155,0	155,8	156,0	156,1	156,0	156,4	156,1	156,0	156,1	156,6	155,7
2007	156,6												
Jahresdurchschnitt 1996=100													
1997	101,0	101,3	101,3	101,3	101,3	101,4	101,5	101,8	101,6	101,8	101,6	102,2	101,5
1998	102,6	102,8	102,9	102,8	102,7	102,6	102,9	102,7	102,8	102,8	102,7	103,0	102,8
1999	103,3	103,4	103,3	103,4	103,4	103,4	103,6	103,7	103,4	104,0	104,1	105,1	103,7
2000	105,1	105,4	105,6	105,6	105,7	106,7	106,9	106,8	107,3	107,4	107,7	108,4	106,6
2001	108,0	108,5	108,5	108,9	109,4	109,6	109,9	109,6	109,5	109,5	109,1	109,6	109,2
2002	110,4	110,5	110,7	111,2	111,4	111,5	111,8	111,8	111,5	111,6	111,3	111,6	111,3
2003	112,4	112,8	113,0	112,8	112,6	112,9	113,3	113,5	113,2	113,1	113,0	113,5	113,0
2004	114,0	114,3	114,5	114,6	115,0	115,6	115,7	115,9	115,2	115,3	115,2	115,8	115,1
2005	116,1	116,8	117,3	117,3	117,5	117,9	118,3	118,3	118,5	118,3	118,1	118,4	117,7
2006	118,2	118,5	118,9	119,5	119,6	119,7	119,6	119,9	119,7	119,6	119,7	120,1	119,4
2007	120,1												
Jahresdurchschnitt 2000=100													
2001	101,3	101,8	101,8	102,2	102,6	102,8	103,1	102,8	102,7	102,7	102,3	102,8	102,4
2002	103,6	103,7	103,8	104,3	104,5	104,6	104,9	104,9	104,6	104,7	104,4	104,7	104,4
2003	105,4	105,8	106,0	105,8	105,6	105,9	106,3	106,5	106,2	106,1	106,0	106,5	106,0
2004	106,9	107,2	107,4	107,5	107,9	108,4	108,5	108,7	108,1	108,2	108,1	108,6	108,0
2005	108,9	109,6	110,0	110,0	110,2	110,6	111,0	111,0	111,2	111,0	110,8	111,1	110,5
2006	110,9	111,3	111,6	112,2	112,3	112,4	112,3	112,6	112,4	112,3	112,4	112,7	112,1
2007	112,7												

Inflationsrate



Verbraucherpreisindex

herausgegeben von Statistik Austria

Jahr	Jan.	Feb.	März	April	Mai	Juni	Juli	Aug.	Sept.	Okt.	Nov.	Dez.	Durchschnitt
Jahresdurchschnitt 1986=100													
1987	100,3	100,2	100,4	100,6	100,9	101,8	102,3	102,8	102,2	102,0	101,7	101,8	101,4
1988	102,2	102,4	102,7	102,8	102,6	103,2	104,4	104,7	104,1	103,8	103,7	103,7	103,4
1989	104,4	104,9	105,0	105,3	105,5	105,8	107,1	107,5	106,7	106,7	106,5	106,7	106,0
1990	107,4	108,2	108,3	108,6	108,7	108,9	110,3	110,9	110,7	110,8	110,4	110,4	109,5
1991	111,0	111,8	112,1	112,2	112,3	113,0	114,3	115,0	114,2	113,8	114,0	113,8	113,1
1992	115,3	116,4	116,7	116,7	117,1	117,5	118,9	119,4	118,6	118,4	118,5	118,6	117,7
1993	120,0	120,7	121,2	121,2	121,4	121,7	123,1	123,5	122,6	122,5	122,6	122,8	121,9
1994	123,7	124,5	124,9	124,8	125,0	125,2	126,6	127,4	126,4	126,1	126,0	126,0	125,6
1995	126,9	127,5	127,9	128,0	128,0	128,5	129,4	130,1	128,9	128,5	128,4	128,3	128,4
1996	129,0	129,6	130,2	130,1	129,9	130,6	131,8	132,5	131,5	131,2	131,3	131,3	130,8
1997	131,7	132,2	132,4	132,4	132,5	132,5	132,5	132,5	132,5	132,9	132,9	133,2	132,5
1998	133,3	133,5	133,7	133,9	133,8	133,7	133,7	133,7	133,7	133,8	133,9	134,1	133,7
1999	133,9	134,2	134,2	134,2	134,5	134,2	134,2	134,3	134,3	134,9	135,0	135,9	134,5
2000	135,5	136,4	136,8	136,7	136,8	137,9	138,0	138,0	138,4	138,6	139,2	139,4	137,6
2001	139,7	140,1	140,4	141,0	141,3	141,6	141,7	141,5	141,9	142,0	141,9	142,1	141,3
2002	142,6	142,7	143,0	143,5	143,9	144,1	143,9	144,2	144,2	144,5	144,3	144,8	143,8
2003	145,0	145,2	145,6	145,4	145,4	145,7	145,6	146,0	146,3	146,0	146,3	146,5	145,8
2004	146,7	147,2	147,8	147,8	148,5	149,0	148,7	149,3	149,3	149,8	150,1	150,8	148,8
2005	150,9	151,4	152,0	151,6	151,9	152,5	152,0	152,3	152,9	152,9	152,6	153,1	152,2
2006	152,8	153,3	153,7	154,5	154,6	154,8	154,6	155,1	154,8	154,6	154,8	155,2	154,4
2007	155,2												
Jahresdurchschnitt 1996=100													
1997	100,7	101,1	101,2	101,2	101,3	101,3	101,3	101,3	101,3	101,6	101,6	101,8	101,3
1998	101,9	102,1	102,2	102,4	102,3	102,2	102,2	102,2	102,2	102,3	102,4	102,5	102,2
1999	102,4	102,6	102,6	102,6	102,8	102,6	102,6	102,7	102,7	103,1	103,2	103,9	102,8
2000	103,6	104,3	104,6	104,5	104,6	105,4	105,5	105,5	105,8	106,0	106,4	106,6	105,2
2001	106,8	107,1	107,3	107,8	108,0	108,3	108,4	108,1	108,5	108,6	108,5	108,7	108,0
2002	109,0	109,1	109,3	109,7	110,0	110,1	110,0	110,2	110,2	110,5	110,4	110,7	109,9
2003	110,9	111,0	111,3	111,2	111,2	111,4	111,3	111,6	111,8	111,6	111,8	112,0	111,4
2004	112,1	112,6	113,0	113,0	113,5	113,9	113,7	114,1	114,1	114,6	114,8	115,3	113,7
2005	115,4	115,7	116,2	115,9	116,1	116,6	116,2	116,5	116,9	116,9	116,7	117,1	116,4
2006	116,9	117,2	117,6	118,1	118,3	118,4	118,3	118,6	118,4	118,3	118,4	118,7	118,1
2007	118,7												
Jahresdurchschnitt 2000=100													
2001	101,5	101,8	102,0	102,5	102,7	102,9	103,0	102,8	103,1	103,2	103,1	103,3	102,7
2002	103,6	103,7	103,9	104,3	104,6	104,7	104,6	104,8	104,8	105,0	104,9	105,2	104,5
2003	105,4	105,5	105,8	105,7	105,7	105,9	105,8	106,1	106,3	106,1	106,3	106,5	105,9
2004	106,6	107,0	107,4	107,4	107,9	108,3	108,1	108,5	108,5	108,9	109,1	109,6	108,1
2005	109,7	110,0	110,5	110,2	110,4	110,8	110,5	110,7	111,1	111,1	110,9	111,3	110,6
2006	111,0	111,4	111,7	112,3	112,4	112,5	112,4	112,7	112,5	112,4	112,5	112,8	112,2
2007	112,8												
Jahresdurchschnitt 2005=100													
2006	100,4	100,7	101,0	101,5	101,6	101,7	101,6	101,9	101,7	101,6	101,7	102,0	101,5
2007	102,0												

Inflationsrate

