



2009

Neues von der Statistik Jänner/Februar 2009

NEUES von der STATISTIK

Jänner/Februar 2009

Amt der Vorarlberger Landesregierung
Landesstelle für Statistik



Herausgeber und Hersteller

Amt der Vorarlberger Landesregierung
Landesstelle für Statistik
Römerstraße 15
A-6901 Bregenz
Internet: www.vorarlberg.at
E-Mail: statistik@vorarlberg.at
Telefon: +43(0)5574/511-20155 bzw. 20157
Telefax: +43(0)5574/511-920197

Redaktion

DI Egon Rucker

Inhalt

Margot Niederbacher
Telefon: +43(0)5574/20155
E-Mail: margot.niederbacher@vorarlberg.at

Bregenz, März 2009

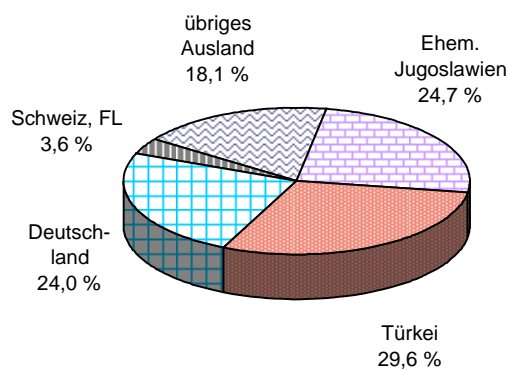
Inhaltsverzeichnis

	Seite
Bevölkerung	1
Natürliche Bevölkerungsbewegung	2
Arbeitsmarkt	3
Produzierender Bereich	5
Tourismus	6
Bauwirtschaft	7
Industriekonjunktur	7
Exporte	8
Ertragsanteile an gemeinschaftlichen Bundesabgaben	9
Zinssätze auf dem Geld- und Kreditmarkt	9
Wechselkurse	9
Neuzulassung von Kraftfahrzeugen	10
Straßenverkehrsunfälle	10
Lebenshaltungskostenindex	11
Verbraucherpreisindex	13
Anhang: „Statistik kurz gefasst“	
• Österreich-Daten	
Volkswirtschaftliche Gesamtrechnung	15
Zahlungsbilanz	15
Öffentliche Finanzen	15
Preise (Indizes)	16
Einkommen, Löhne	16
Produzierender Bereich	16
Tourismus	17
Verkehr	17
Außenhandel	17
Beschäftigung und Arbeitsmarkt	18
• Internationale Wirtschaftskennzahlen	18

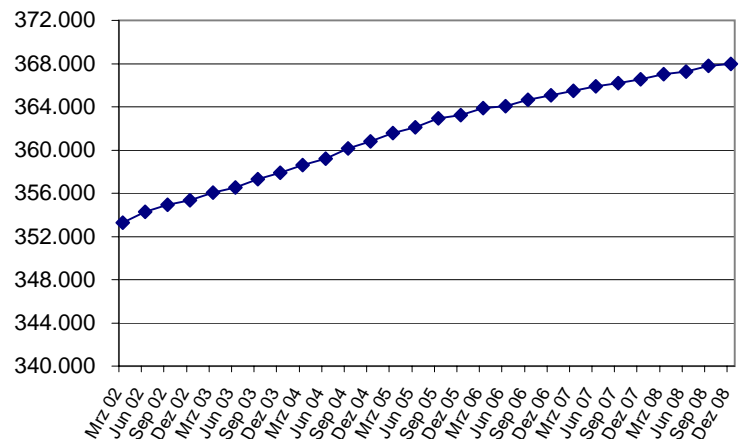
Wohnbevölkerung (Bevölkerung mit Hauptwohnsitz)

Gebietseinheit		Volks- zählung 2001	Verwaltungszählung								
			Stichtag 31. Dezember					Stichtag		Veränderung	
			2003	2004	2005	2006	2007	31.12.2007	31.12.2008	Absolut	In %
Bezirke	Bludenz	60.471	61.626	61.989	62.243	62.161	62.008	62.008	61.933	-75	-0,1
	Bregenz	121.123	123.027	123.890	124.558	125.044	125.539	125.539	125.687	+148	+0,1
	Dornbirn	75.901	77.610	78.520	78.982	79.733	80.292	80.292	80.873	+581	+0,7
	Feldkirch	93.600	95.631	96.390	97.454	98.117	98.717	98.717	99.466	+749	+0,8
Regionen	Arlberg/Klostertal	4.757	5.101	5.156	5.184	5.121	5.110	5.110	5.131	+21	+0,4
	Bregenzerwald	29.342	29.567	29.757	29.877	30.021	29.967	29.967	30.067	+100	+0,3
	Brandnertal	1.253	1.229	1.229	1.214	1.226	1.183	1.183	1.184	+1	+0,1
	Großes Walsertal	3.446	3.439	3.443	3.412	3.394	3.366	3.366	3.345	-21	-0,6
	Kleinwalsertal	4.717	4.989	5.005	4.996	5.014	4.963	4.963	4.964	+1	+0,0
	Leiblachtal	13.587	13.815	13.863	13.918	13.967	13.918	13.918	13.882	-36	-0,3
	Montafon	16.412	16.568	16.559	16.538	16.493	16.414	16.414	16.286	-128	-0,8
	Walgau	46.822	47.749	48.154	48.509	48.563	48.607	48.607	48.677	+70	+0,1
	Rheintal	230.759	235.437	237.623	239.589	241.256	243.028	243.028	244.423	+1.395	+0,6
Städte	Bludenz	13.701	14.052	14.078	13.984	13.934	13.919	13.919	13.844	-75	-0,5
	Bregenz	26.752	26.963	27.137	27.249	27.154	27.331	27.331	27.319	-12	-0,0
	Dornbirn	42.301	43.197	43.629	43.860	44.256	44.598	44.598	44.878	+280	+0,6
	Feldkirch	28.607	29.279	29.467	29.843	30.112	30.384	30.384	30.703	+319	+1,0
	Hohenems	13.891	14.146	14.403	14.593	14.854	15.003	15.003	15.077	+74	+0,5
Marktgemeinden	Bezau	1.878	1.891	1.918	1.980	1.977	1.956	1.956	1.986	+30	+1,5
	Frastanz	6.214	6.256	6.271	6.308	6.288	6.254	6.254	6.261	+7	+0,1
	Göttzis	10.097	10.276	10.271	10.456	10.553	10.659	10.659	10.658	-1	-0,0
	Hard	11.471	11.678	11.833	11.917	12.052	12.300	12.300	12.383	+83	+0,7
	Hörbranz	6.153	6.256	6.284	6.359	6.330	6.315	6.315	6.351	+36	+0,6
	Lauterach	8.678	8.962	8.983	9.125	9.139	9.210	9.210	9.210	-	-
	Lustenau	19.709	20.267	20.488	20.529	20.623	20.691	20.691	20.918	+227	+1,1
	Nenzing	5.652	5.859	6.034	6.048	5.990	5.967	5.967	6.018	+51	+0,9
	Rankweil	11.171	11.373	11.513	11.619	11.635	11.628	11.628	11.565	-63	-0,5
	Schruns	3.715	3.713	3.736	3.784	3.763	3.745	3.745	3.699	-46	-1,2
	Wolfurt	7.849	7.887	7.958	7.979	8.084	8.140	8.140	8.135	-5	-0,1
Übrige Gemeinden	133.256	135.839	136.786	137.604	138.311	138.456	138.456	138.954	+498	+0,4	
Staatsbürger- schaft	Österreicher	304.395	312.264	315.096	317.575	319.341	320.312	320.312	320.934	+622	+0,2
	Ausländer	46.700	45.630	45.693	45.662	45.714	46.244	46.244	47.025	+781	+1,7
	davon - Deutschland	5.880	7.292	7.962	8.771	9.486	10.287	10.287	11.276	+989	+9,6
	- Schweiz	1.197	1.314	1.363	1.400	1.433	1.452	1.452	1.474	+22	+1,5
	- Liechtenstein	232	231	232	233	235	238	238	238	-	-
	- Ehem. Jug. davon	15.710	14.837	14.006	13.245	12.754	12.080	12.080	11.614	-466	-3,9
	- Bosnien/Herzeg.	5.662	.	.	.	4.100	3.897	3.897	3.783	-114	-2,9
	- Kroatien	2.677	.	.	.	2.152	2.067	2.067	1.995	-72	-3,5
	- Serbien, Monten.	6.462	.	.	.	5.234	4.424	4.424	3.678	-746	-16,9
	- Serbien	141	623	623	1.127	+504	+80,9
	- Slowenien	715	.	.	.	570	558	558	549	-9	-1,6
	- Türkei	18.838	16.005	15.325	14.749	14.222	14.071	14.071	13.903	-168	-1,2
	- Italien	721	885	911	940	948	973	973	1.007	+34	+3,5
Bevölkerung insgesamt	351.095	357.894	360.789	363.237	365.055	366.556	366.556	367.959	+1.403	+0,4	

Ausländer am 31.12. 2008



Bevölkerungsentwicklung

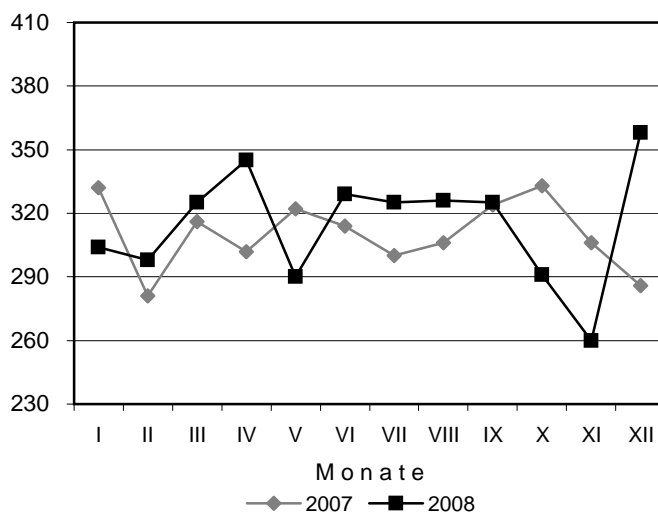
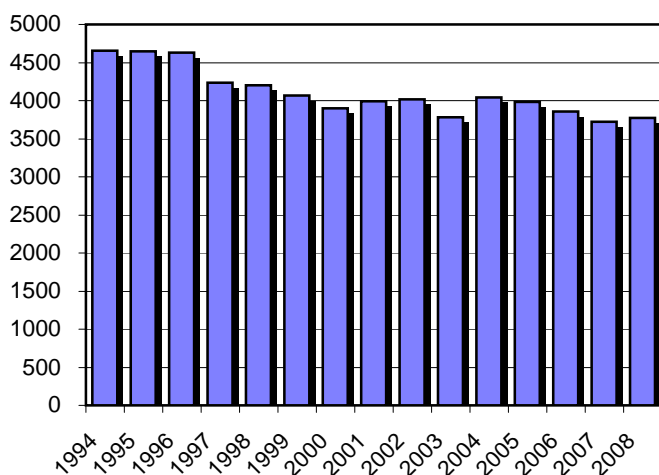


Natürliche Bevölkerungsbewegung

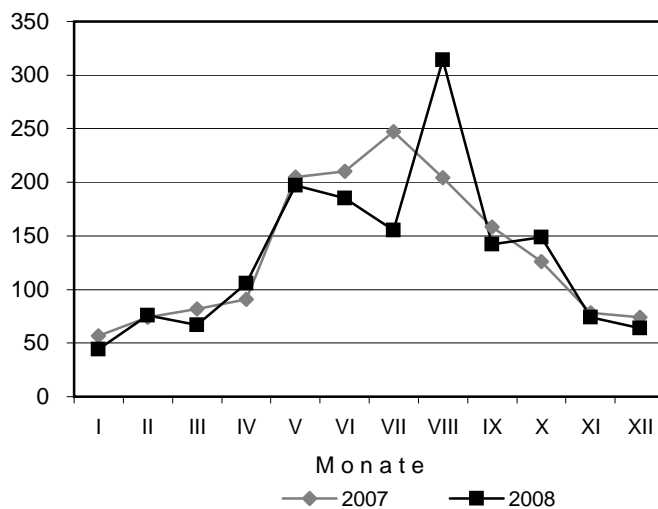
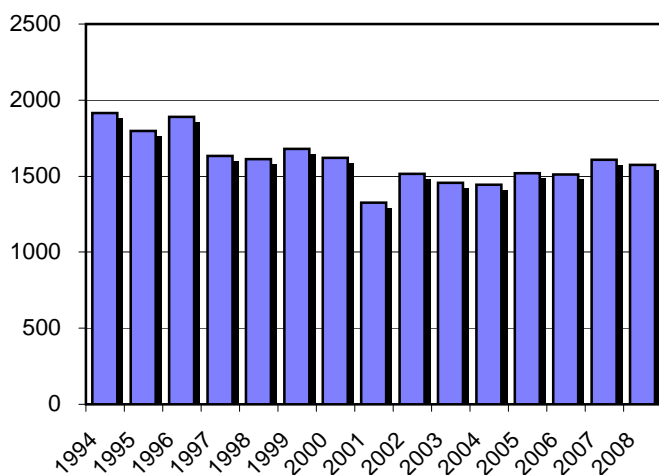
Geborene, Gestorbene Eheschließungen	2004	2005	2006	2007	Jänner - Dezember			Dezember		
					2007	2008 ¹⁾	+/- %	2007	2008 ¹⁾	+/- %
Lebendgeborene	4.042	3.982	3.853	3.722	3.722	3.776	+1,5	286	358	+25,2
davon unehelich	1.202	1.117	1.194	1.180	1.180	1.259	+6,7	113	100	-11,5
Geburtenüberschuss	1.600	1.536	1.339	1.198	1.198	1.280	+6,8	77	91	+18,2
Totgeborene	23	11	19	13	13	14	+7,7	1	-	.
Gestorbene	2.442	2.446	2.514	2.524	2.524	2.496	-1,1	209	267	+27,8
davon im 1. Lebensjahr	16	20	18	12	12	15	+25,0	-	1	.
Eheschließungen	1.445	1.520	1.512	1.606	1.606	1.573	-2,1	74	64	-13,5

¹⁾ Vorläufige Ergebnisse

Entwicklung der Lebendgeborenen



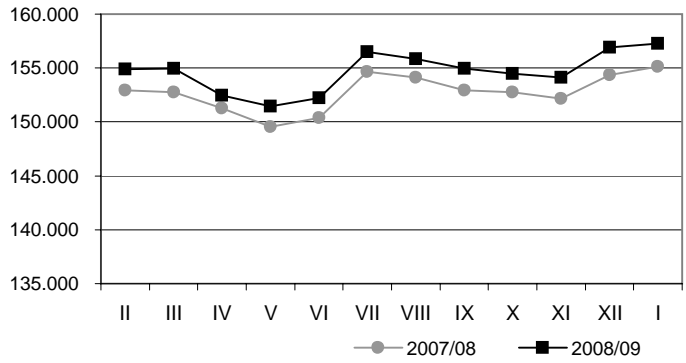
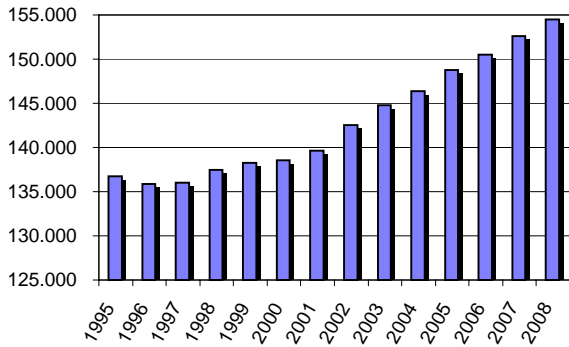
Entwicklung der Eheschließungen



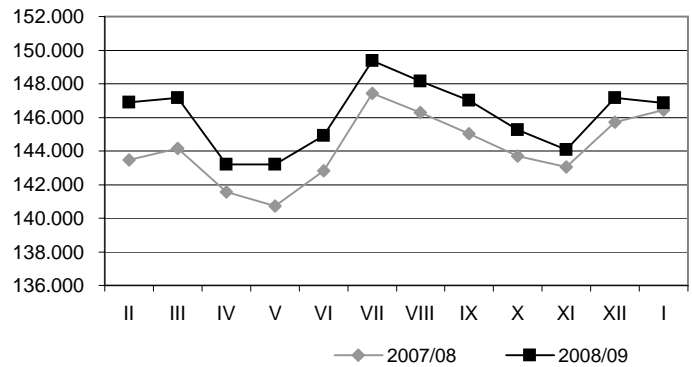
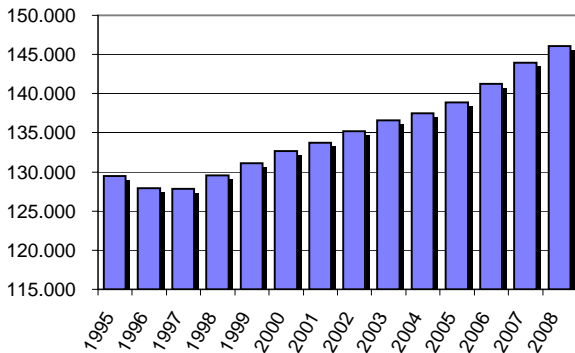
Arbeitsmarktkennzahlen

Beschäftigung, Arbeitslosigkeit		Jahresdurchschnitt			Jänner - Dezember (im Monatsdurchschnitt)			J ä n n e r		
		2005	2006	2007	2007	2008	+/- %	2008	2009	+/- %
Arbeitskräftepotential (Unselb.Beschäftigte + vorgem.Arbeitslose)		148.799	150.484	152.575	152.575	154.496	+1,3	155.159	157.251	+1,3
Gesamt		138.863	141.228	143.929	143.929	146.075	+1,5	146.447	146.865	+0,3
- Männer		77.385	78.654	79.982	79.982	80.609	+0,8	80.620	79.749	-1,1
- Frauen		61.479	62.573	63.947	63.947	65.466	+2,4	65.827	67.116	+2,0
Unselbständig Beschäftigte										
- Arbeiter		58.224	59.191	60.115	60.115	60.303	+0,3	61.658	60.179	-2,4
- Angestellte		73.142	74.773	76.696	76.696	78.818	+2,8	77.794	79.817	+2,6
- Beamte		7.498	7.264	7.119	7.119	6.954	-2,3	6.995	6.869	-1,8
- Ausländer		26.337	26.841	27.592	27.592	28.394	+2,9	28.867	29.313	+1,5
-- Deutsche		5.980	6.774	7.510	7.510	8.297	+10,5	8.515	9.317	+9,4
-- Ehem. Jugoslawien		8.248	8.028	7.898	7.898	7.544	-4,5	7.862	7.493	-4,7
-- Türkei		8.306	8.145	8.143	8.143	8.042	-1,2	8.025	7.556	-5,8
Geringfügig Beschäftigte		13.649	14.061	14.663	14.663	15.787	+7,7	15.192	16.406	+8,0
Geringfügig freie Dienstverträge		1.280	1.378	1.303	1.303	1.123	-13,8	1.109	1.130	+1,9
Freie Dienstverträge		328	351	342	342	326	-4,7	313	331	+5,8
Vorgemerkte Arbeitslose		9.936	9.257	8.646	8.646	8.421	-2,6	8.712	10.386	+19,2
- Männer		5.126	4.664	4.280	4.280	4.227	-1,2	4.717	5.937	+25,9
- Frauen		4.809	4.593	4.366	4.366	4.194	-3,9	3.995	4.449	+11,4
- 15 bis unter 20 Jahre		502	456	402	402	410	+2,1	397	523	+31,7
- 20 bis unter 25 Jahre		1.394	1.265	1.182	1.182	1.132	-4,3	1.130	1.458	+29,0
- 25 bis unter 50 Jahre		6.200	5.789	5.443	5.443	5.169	-5,0	5.495	6.450	+17,4
- 50 Jahre und älter		1.839	1.747	1.619	1.619	1.711	+5,7	1.690	1.955	+15,7
- Österreicher		7.539	7.064	6.603	6.603	6.419	-2,8	6.725	7.797	+15,9
- Ausländer		2.397	2.193	2.043	2.043	2.002	-2,0	1.987	2.589	+30,3
Vorarlberg		6,7%	6,2%	5,7%	5,7%	5,5%	.	5,6%	6,6%	.
- Männer		6,2%	5,6%	5,1%	5,1%	5,0%	.	5,5%	6,9%	.
- Frauen		7,3%	6,8%	6,4%	6,4%	6,0%	.	5,7%	6,2%	.
Arbeitslosenquote										
- 15 bis unter 20 Jahre		4,8%	4,3%	3,8%	3,8%	3,8%	.	3,7%	4,8%	.
- 20 bis unter 25 Jahre		8,1%	7,4%	6,9%	6,9%	6,7%	.	6,5%	8,3%	.
- 25 bis unter 40 Jahre		6,5%	6,1%	5,7%	5,7%	5,3%	.	5,7%	6,6%	.
- 40 bis unter 50 Jahre		6,3%	5,7%	5,3%	5,3%	5,0%	.	5,2%	6,1%	.
- 50 Jahre und älter		7,7%	7,0%	6,4%	6,2%	6,3%	.	6,3%	7,0%	.
Österreich		7,3%	6,8%	6,2%	6,2%	5,8%	.	7,5%	8,3%	.
EU-Arbeitslosenquote										
Vorarlberg o. Saisonber.		5,3%	4,4%	3,6%	3,6%	4,0%	.	4,1%	4,8%	.
Österreich o. Saisonber.		5,1%	4,7%	4,4%	4,4%	3,7%	.	4,8%	5,3%	.
Österreich m. Saisonber.		5,2%	4,8%	4,4%	4,4%	3,8%	.	4,0%	4,0%	.
EU 27 m.Saisonber.		8,9%	8,2%	7,1%	7,1%	7,0%	.	6,8%	7,6%	.
EU 25 m.Saisonber.		8,9%	8,2%	7,2%	7,2%	7,1%	.	6,8%	7,7%	.
EU 15 m.Saisonber.		8,1%	7,7%	7,0%	7,0%	7,1%	.	6,8%	7,8%	.
Lehrstellen-suchende										
Sofort verfügbare vorgem. Lehrstellensuchende		293	286	269	269	271	+0,5	294	298	+1,4
- Männer		144	150	139	140	133	-4,6	146	158	+8,2
- Frauen		149	136	130	130	138	+6,0	148	140	-5,4
Stellenangebot										
Offene Stellen gesamt		1.106	1.248	1.514	1.514	1.695	+11,9	1.830	1.423	-22,2
Offene Lehrstellen		128	232	127	127	137	+8,1	108	183	+69,4
Arbeitsmarkt-pol. Maßnahmen										
Bildungsmaßnahmen u. Arbeitsstiftungen		1.491	2.112	1.855	1.855	1.653	-10,9	1.544	1.525	-1,2

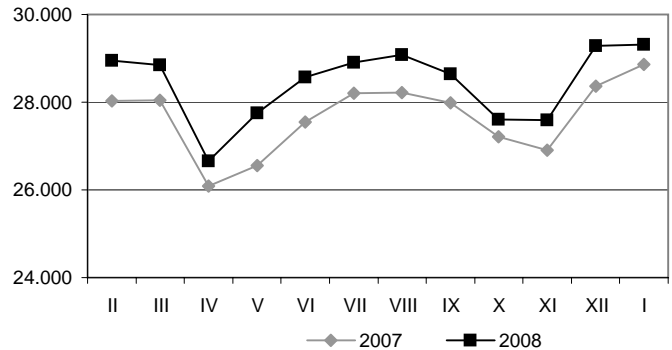
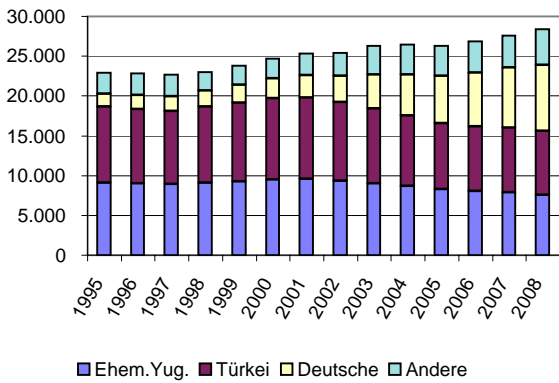
Entwicklung des Arbeitskräftepotentials



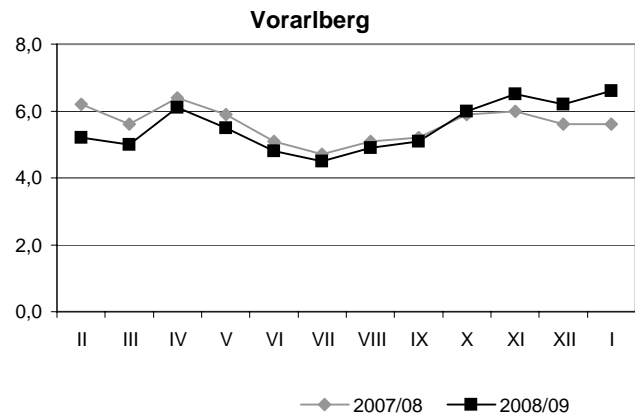
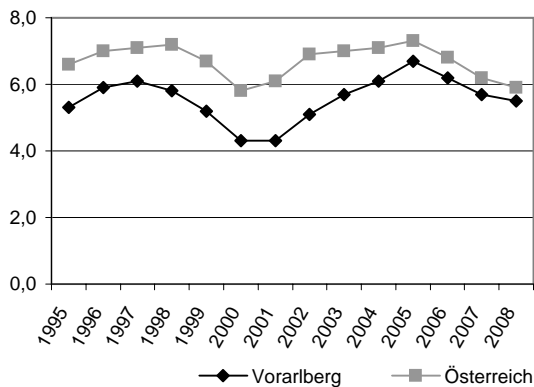
Entwicklung der unselbständig Beschäftigten



Entwicklung der unselbständig beschäftigten Ausländer



Entwicklung der Arbeitslosenquote ¹⁾



¹⁾ Nationale Methode (AMS).

Produzierender Bereich

(Bergbau, Gewinnung von Steinen und Erden, Herstellung von Waren, Energie- und Wasserversorgung; Abwasser- und Abfallentsorgung und Beseitigung von Umweltverschmutzungen)

Produktionsbereiche	2005	2006	2007	Jänner - November			November		
				2007	2008 ¹⁾	+/- %	2007	2008 ¹⁾	+/- %
Wert d. techn. Gesamtprod. (Mio. Euro) ^{2) 3)}	6.162,3	7.049,3	7.835,6	7.187,1	7.513,1	.	783,8	684,3	-12,1
Summe Auftragseingänge (Mio. Euro) ^{2) 4)}	4.578,9	5.392,6	5.696,2	5.364,9	5.456,1	.	453,9	433,7	-3,7
Auftragsbestände, Monatsdurchschnitt bzw. Monatsende (Mio. Euro) ²⁾	1.366,5	1.543,9	2.068,0	2.055,2	2.254,2	.	2.259,7	2.347,3	+3,9
Produktionsindex 2005=100¹⁾									
- Gesamtindex	100,0	110,4	116,3	115,8	119,6	+3,3	132,1	127,1	-3,8
- Gesamtindex (ohne Elektrizität)	100,0	110,7	117,1	116,7	120,4	+3,2	131,2	128,5	-2,1
- Gesamtindex (ohne Bau)	100,0	110,7	118,3	118,4	122,6	+3,5	134,9	126,9	-5,9
Verwendungskategorien:									
- Investitionsgüter	100,0	119,5	136,2	133,3	149,7	+12,3	180,5	180,8	+0,2
- Langlebige Konsumgüter	100,0	117,6	128,4	130,0	127,2	-2,2	136,2	116,9	-14,2
- Kurzlebige Konsumgüter	100,0	99,8	102,6	103,0	101,8	-1,2	104,4	97,8	-6,3
Abschnitte:									
- Sachgütererzeugung	100,0	110,9	119,6	119,7	123,2	+2,9	134,9	128,0	-5,1
- Energie- und Wasserversorgung	100,0	107,5	98,6	98,3	108,5	+10,4	135,0	105,5	-21,9
- Bauwesen	100,0	108,7	105,6	102,3	104,4	+2,1	117,9	129,0	+9,4
Unterabschnitte:									
- Nahrungs- u. Genussmittel	100,0	99,9	101,4	101,4	100,8	-0,6	101,5	92,8	-8,6
- Textilien, Textilwaren	100,0	98,6	104,3	104,4	98,2	-5,9	120,3	101,9	-15,3
- Holzbe(ver)arbeitung	100,0	117,5	122,2	120,3	120,9	+0,5	122,0	122,6	+0,5
- Papiererzeugung und -verarbeitung	100,0	106,2	114,2	115,0	120,8	+5,0	121,1	117,2	-3,2
- Gummi u. Kunststoffwaren	100,0	109,6	118,0	119,4	115,2	-3,5	117,8	104,5	-11,3
- Glasverarbeitung, Waren aus Stein	100,0	91,7	85,1	85,4	110,8	+29,7	102,4	119,1	+16,3

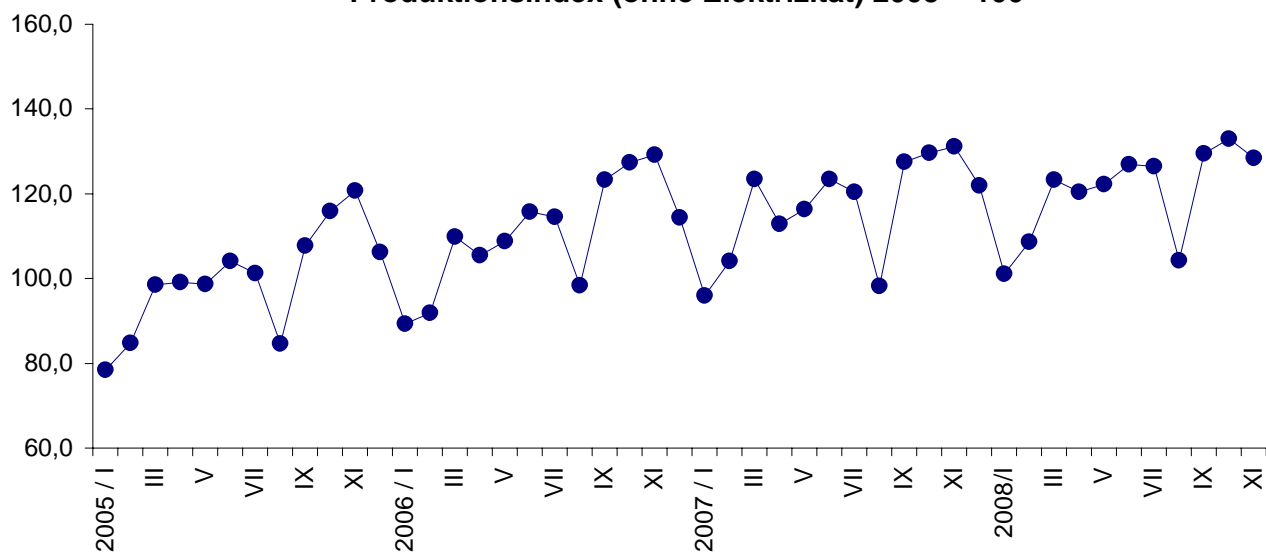
¹⁾ Vorläufige Ergebnisse

²⁾ Ab dem Berichtsmonat **Jänner 2008** erfolgt die Klassifikation nach der **ÖNACE 2008 (Abschnitt B-E)**. Die Veränderungsraten zum Vorjahr wurden auf Basis **ÖNACE 2008** neu berechnet.

³⁾ Alle zum Verkauf an Dritte oder zur Weiterverarbeitung in einer anderen Einheit desselben Unternehmens bestimmten, selbst (oder im Lohnauftrag des Unternehmens) hergestellten Erzeugnisse - nach dem Aktivitätsansatz

⁴⁾ Nur ausgewählte ÖNACE-Abteilungen bzw. -Gruppen

Produktionsindex (ohne Elektrizität) 2005 = 100

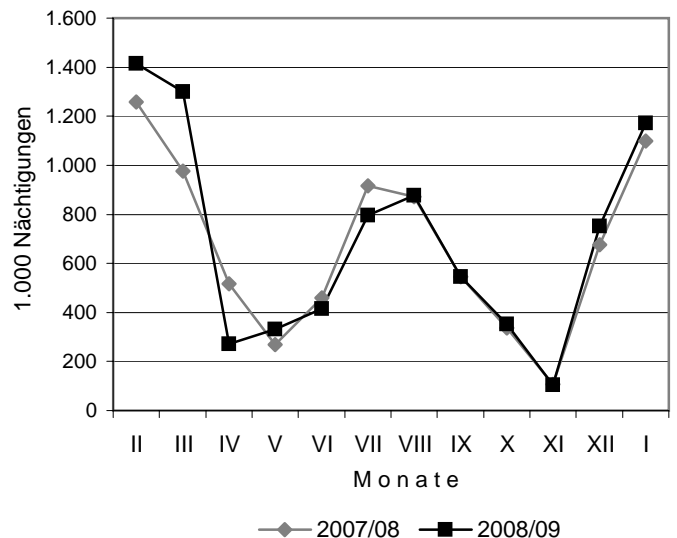
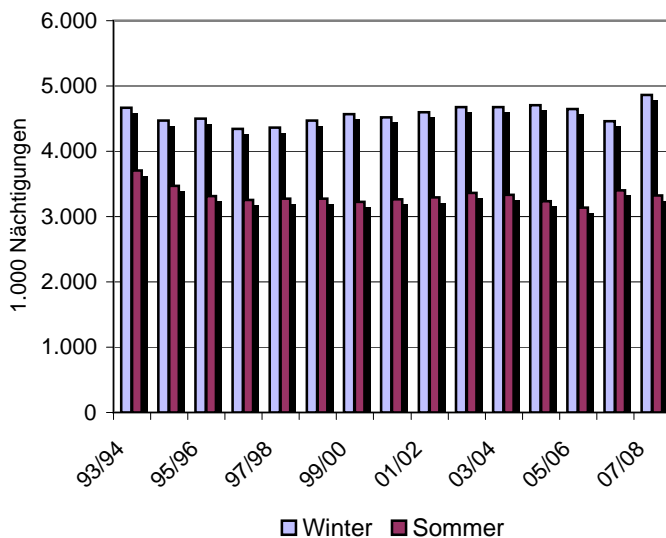


Nächtigungen im Tourismus (1.000 Nächtigungen)

Unterkunftsarten, Regionen, Herkunftsländer		Sommer		Winter		November - Jänner			J ä n n e r		
		2007	2008	2006/07	2007/08	2007/08	2008/09 ¹⁾	+/- %	2008	2009 ¹⁾	+/- %
Unter- kunfts- arten	5/4S/4 Sterne-Hotels	910,9	960,0	1.312,4	1.464,6	593,3	647,3	+9,1	321,3	343,1	+6,8
	3 Sterne-Hotels	674,3	659,2	886,0	925,1	364,8	392,5	+7,6	217,0	231,3	+6,6
	2/1 Sterne-Hotels	313,7	312,8	453,6	485,5	184,8	180,2	-2,5	114,6	109,4	-4,5
	Gew.Ferienwohnungen	101,1	80,4	216,9	226,2	82,4	96,2	+16,7	52,7	62,1	+17,8
	Gew.Beherb.betriebe	2.000,0	2.012,3	2.868,9	3.101,3	1.225,2	1.316,3	+7,4	705,5	746,0	+5,7
	Privatzimmer	216,4	208,1	335,4	366,5	134,6	140,3	+4,2	79,6	83,2	+4,5
	Priv.Ferienwohnungen	605,3	612,0	936,5	1.061,9	383,6	426,8	+11,3	234,1	255,7	+9,2
	Privatquartiere	821,7	820,1	1.271,9	1.428,4	518,2	567,1	+9,4	313,7	338,9	+8,0
	Campingplätze	193,7	206,3	97,1	103,5	48,3	52,7	+9,1	23,8	26,9	+13,0
	Kinder-u.Jug.erh.heime	67,7	91,8	55,5	55,7	22,4	25,2	+12,5	15,5	16,6	+7,1
	Jugendherbergen	45,5	19,2	22,7	21,3	8,4	7,6	-9,5	3,2	3,7	+15,6
	Bewirt.Schutzhütten	35,1	37,5	9,8	14,1	3,5	2,6	-25,7	1,4	1,7	+21,4
	Sonstige Unterkünfte	237,4	131,2	132,4	141,5	55,4	56,6	+2,2	35,9	36,9	+2,8
	Andere Unterkünfte	579,4	486,0	317,5	336,2	138,0	144,7	+4,9	79,9	85,8	+7,4
Regionen	Alpenregion Bludenz	363,1	367,8	495,3	560,5	220,5	245,7	+11,4	132,0	145,5	+10,2
	Arlberg	116,5	129,6	848,2	923,7	349,4	366,7	+5,0	208,0	209,9	+0,9
	Bodensee-Vorarlberg	770,0	666,6	347,1	373,9	167,2	168,5	+0,8	63,8	65,0	+1,9
	Bregenzerwald	759,6	746,0	811,2	890,1	346,6	394,8	+13,9	192,7	221,4	+14,9
	Kleinwalsertal	732,7	770,8	741,4	804,1	309,8	336,6	+8,7	194,9	207,8	+6,6
	Montafon	659,2	637,7	1.215,2	1.313,6	487,9	515,7	+5,7	307,8	321,0	+4,3
Herkunfts- länder	Österreicher	449,3	453,7	398,7	405,0	147,3	158,5	+7,6	74,5	77,3	+3,8
	Ausländer gesamt	2.951,8	2.864,8	4.059,7	4.460,9	1.734,1	1.869,7	+7,8	1.024,7	1.093,4	+6,7
	dav. - Deutschland	1.932,1	1.975,7	2.762,1	3.069,4	1.242,2	1.359,4	+9,4	747,5	816,9	+9,3
	- Schweiz, FL	333,1	301,0	410,1	394,9	166,4	178,1	+7,0	104,7	111,3	+6,3
	- Niederlande	257,9	235,5	381,2	423,1	134,1	144,3	+7,6	70,7	66,2	-6,4
	- Belgien, Lux.	81,5	72,8	90,2	97,9	29,9	31,3	+4,7	14,0	12,6	-10,0
	- Großbritannien	37,5	30,5	129,5	152,1	44,8	37,2	-17,0	23,3	17,6	-24,5
	- Frankreich	84,9	90,0	88,1	96,7	22,4	24,2	+8,0	10,1	10,9	+7,9
	- Übr. Ausland	224,8	159,4	198,5	226,7	94,1	95,3	+1,3	54,3	57,9	+6,6
	Nächtigungen insgesamt	3.401,1	3.318,5	4.458,4	4.865,9	1.881,4	2.028,1	+7,8	1.099,2	1.170,7	+6,5

¹⁾ Vorläufige Ergebnisse

Entwicklung der Nächtigungen



Bauwirtschaft (Millionen Euro)

	2006	2007	Jänner - November			November		
			2007	2008 ¹⁾	+/- %	2007	2008 ¹⁾	+/- % ⁵⁾
Gesamte Bauwirtschaft²⁾								
- Summe Auftragseingänge	772,0	824,7	748,2	821,7	.	62,5	81,4	+30,3
- Auftragsbestände, Monatsdurchschnitt bzw. -ende	200,0	213,0	213,0	225,0	.	218,0	231,5	+6,2
- Wert der abgesetzten Produktion	1042,5	1017,5	908,5	1.065,8	.	94,8	117,2	+23,6
Hoch- und Tiefbau								
- Summe Auftragseingänge ³⁾	454,8	481,4	445,9	471,0	.	33,2	46,4	+50,8
- Auftragsbestände, Monatsdurchschnitt bzw. -ende ³⁾	154,1	160,5	160,4	166,4	.	164,4	159,3	+0,8
- Wert der technischen Gesamtproduktion ⁴⁾	516,8	483,8	441,1	511,2	.	44,4	54,2	+17,8
- Wert der abgesetzten Produktion ⁴⁾	516,8	483,8	441,1	510,5	.	44,4	54,6	+23,0

¹⁾ Vorläufige Ergebnisse

²⁾ Ab dem Berichtsmonat **Jänner 2008** erfolgt die Klassifikation nach der **ÖNACE 2008** (Abschnitt F).

³⁾ ÖNACE 2008: Gruppe 41 und 42

⁴⁾ ÖNACE 2008: Gruppe 41, 42 und 43.1 (ohne 41.1)

⁵⁾ Die Veränderungsraten zum Vorjahr wurden auf Basis **ÖNACE 2008** neu berechnet.

Industriekonjunktur 2008¹⁾ (Prozent)

Indikatoren/Branchen	Gut/steigend		Gleichbleibend		Schlecht/fallend		Nicht zutreffend	
	3. Qu. 08	4. Qu. 08	3. Qu. 08	4. Qu. 08	3. Qu. 08	4. Qu. 08	3. Qu. 08	4. Qu. 08
Derzeitige Geschäftslage								
- Maschinen- und Metallindustrie	33	28	63	65	4	7	-	-
- Nahrungs- und Genussmittelindustrie	36	14	59	86	5	-	-	-
- Textilindustrie	9	-	70	79	21	21	-	-
- Elektroindustrie	12	-	60	43	28	57	-	-
- Industrie gesamt	26	14	65	70	10	16	-	-
Derzeitige Auftragsbestände								
- Maschinen- und Metallindustrie	52	26	30	22	18	52	-	-
- Nahrungs- und Genussmittelindustrie	14	8	82	92	5	-	-	-
- Textilindustrie	9	-	91	79	-	21	-	-
- Elektroindustrie	12	-	88	20	-	80	-	-
- Industrie gesamt	28	13	63	46	9	41	-	-
Derzeitige Auslandsaufträge								
- Maschinen- und Metallindustrie	40	43	46	22	11	32	3	3
- Nahrungs- und Genussmittelindustrie	61	22	35	78	5	-	-	-
- Textilindustrie	9	-	89	50	3	50	-	-
- Elektroindustrie	55	2	45	18	-	80	-	-
- Industrie gesamt	37	18	56	42	5	39	1	1
Produktionskapazität in drei Monaten								
- Maschinen- und Metallindustrie	2	-	95	88	3	12	-	-
- Nahrungs- und Genussmittelindustrie	44	-	56	35	-	65	-	-
- Textilindustrie	4	-	65	43	31	57	-	-
- Elektroindustrie	3	-	97	7	-	93	-	-
- Industrie gesamt	9	-	82	60	9	40	-	-

¹⁾ Ergebnisse der Konjunkturumfrage der Wirtschaftskammer Vorarlberg und Industriellenvereinigung Vorarlberg, Gewichtung nach Beschäftigten

Exporte (Millionen Euro)

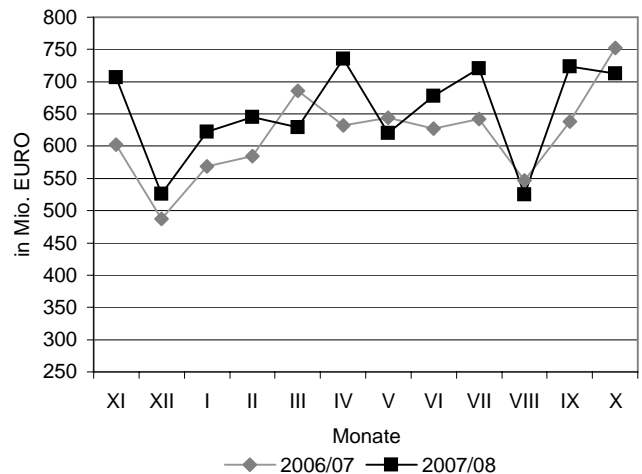
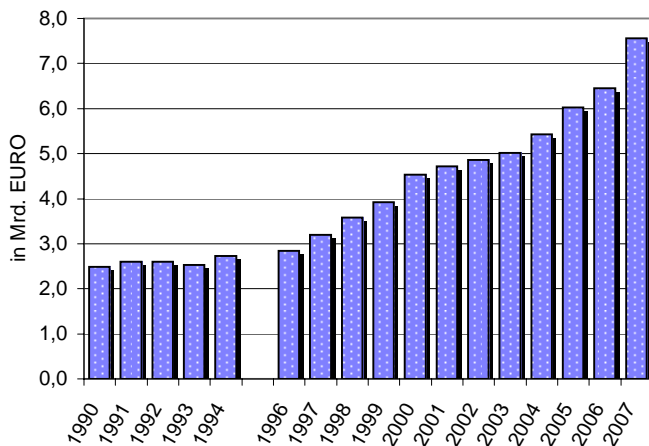
Warengruppen, Wirtschaftsblöcke, Bestimmungsländer		2002	2003	2004	2005	2006	2007	Jänner - Oktober		
								2007	2008 ³⁾	+/- %
Warengruppen	Nahrungs- u. Genussmittel	503,7	629,1	679,0	761,7	782,3	822,7	688,5	822,5	+19,5
	Textilien u. Bekleidung	900,0	837,2	768,5	708,5	690,5	688,9	574,4	560,4	-2,4
	Eisen-,Metallwaren	871,3	883,0	1.013,0	1.139,2	1.343,6	1.625,8	1.369,3	1.463,2	+6,9
	Kessel, Maschinen, Apparate	824,1	827,3	918,9	1.127,0	1.107,0	1.613,8	1.311,8	1.386,2	+5,7
	Elektr. Maschinen	344,7	375,1	407,9	469,2	533,8	603,1	510,3	499,3	-2,2
	Erdölprodukte, Strom	89,8	93,0	105,4	116,6	114,7	141,2	120,3	143,2	+19,0
	Übrige	1.326,9	1.370,4	1.529,4	1.695,6	1.884,2	2.058,6	1.747,0	1.735,4	-0,7
Wirtschaftsblöcke	EU (bisher) ¹⁾	2.811,8	2.933,3	3.140,6	3.497,5	3.842,6	4.123,0	3.481,2	3.583,4	+2,9
	EU (neu) ²⁾	307,9	319,9	332,0	416,3	445,1	598,1	493,4	560,0	+13,5
	EFTA	907,9	923,2	994,6	1.067,4	1.108,1	1.255,2	1.055,2	1.125,4	+6,7
	GUS	45,2	50,4	66,7	97,6	105,2	177,9	138,6	168,3	+21,4
	Andere europäische Staaten	61,4	67,3	102,7	140,5	141,7	164,1	139,1	152,1	+9,3
	USA und Kanada	275,1	263,1	285,3	286,8	291,8	405,4	337,3	321,4	-4,7
	Andere amerikanische Staaten	40,0	21,1	27,5	37,7	52,2	80,5	63,8	59,3	-7,1
	Asien	249,8	275,2	315,1	329,0	314,7	496,7	410,1	458,1	+11,7
	Afrika	105,4	107,2	107,0	94,3	90,8	155,5	128,2	111,2	-13,3
	Australien	56,0	54,3	50,6	50,7	63,9	97,6	74,7	71,0	-5,0
Bestimmungsländer	Deutschland	1.469,2	1.539,0	1.642,0	1.786,7	1.990,9	2.147,8	1.812,1	1.974,2	+8,9
	Schweiz	728,4	736,1	738,9	803,9	820,8	932,8	784,1	839,2	+7,0
	Liechtenstein	149,8	155,3	224,2	220,7	246,9	278,3	235,0	249,1	+6,0
	Frankreich	209,3	206,8	232,8	242,1	254,1	255,4	214,4	233,8	+9,0
	Großbritannien	291,0	288,3	253,7	290,9	286,5	300,4	252,9	261,5	+3,4
	Belgien, Luxemburg	69,4	64,0	85,7	86,5	91,1	96,3	83,7	73,6	-12,1
	Niederlande	89,2	69,2	69,0	88,0	101,6	108,9	91,5	101,0	+10,4
	Schweden	77,1	90,0	80,3	87,9	99,7	107,8	84,6	87,8	+3,8
	Tschechien	81,8	85,7	74,3	74,2	83,7	98,6	84,3	84,5	+0,2
	Ungarn	60,5	55,6	58,2	99,1	79,0	72,5	61,9	69,8	+12,8
	USA	232,0	216,2	235,8	243,5	242,4	335,1	278,8	240,8	-13,6
	Übrige	1.402,7	1.508,9	1.727,2	1.994,4	2.159,3	2.820,1	2.338,3	2.394,9	+2,4
Insgesamt	Mio. Euro	4.860,5	5.015,1	5.422,1	6.017,8	6.456,1	7.554,0	6.321,6	6.610,2	+4,6

¹⁾ Ermittelt für 15 EU-Staaten

²⁾ Ermittelt für 12 EU-Staaten

³⁾ Vorläufige Ergebnisse

Entwicklung der Exporte



Anmerkung: Für 1995 stehen keine Exportergebnisse zur Verfügung.

Ertragsanteile an gemeinschaftlichen Bundesabgaben ¹⁾

(1.000 Euro)

Land/Gemeinden	2005	2006	2007	2008 ²⁾	Jänner - Februar			Februar		
					2008 ²⁾	2009 ³⁾	+/- %	2008 ²⁾	2009 ³⁾	+/- %
Land Vorarlberg: Brutto-Ertragsanteile lfd.	337.488,5	351.938,8	377.666,6	461.810,6	86.213,5	114.913,0	+ 33,3	38.769,8	52.386,6	+ 35,1
Vorarlberger Gemeinden: Brutto-Ertragsanteile lfd.	297.456,7	305.167,8	330.646,2	361.341,6	66.000,6	69.892,5	+ 5,9	30.291,2	31.906,1	+ 5,3

¹⁾ Ohne Ertragsanteile an der Spielbankabgabe an Länder und Gemeinden

²⁾ Im neuen FAG 2008 wurden zahlreiche Finanzzuweisungen und Finanzzuschüsse an Länder und Gemeinden abgeschafft und in Ertragsanteile umgewandelt. Deshalb ist ein Vergleich der Ertragsanteile 2008 mit jenen des Vorjahres nur eingeschränkt möglich.

³⁾ Ab dem Jahre 2009 wurde im neuen FAG 2008 in einem 2. Schritt die Bedarfszuweisung zum Haushaltsausgleich an die Länder und der Zweckzuschuss für die Wohnbauförderung an die Länder in Ertragsanteile umgewandelt. Deshalb sind die Ertragsanteile des **Landes Vorarlberg** mit jenen des Jahres 2008 nicht mehr vergleichbar.

Zinssätze auf dem Geld- und Kreditmarkt

(in % p.a.)

Zinssätze	2006	2007	2008				2008		
			1. Qu.	2. Qu.	3. Qu.	4. Qu.	Oktober	November	Dezember
Basiszinssatz	2,0	3,1	3,2	3,2	3,7	2,8	3,4	2,8	2,1
Taggeldsatz	2,8	3,9	4,0	4,0	4,3	3,2	3,8	3,2	2,5
Dreimonatszinssatz:									
- Euro-Raum	3,1	4,3	4,5	4,9	5,0	4,2	5,1	4,2	3,3
- USA	5,2	5,3	3,2	2,8	3,1	2,8	4,3	2,4	1,8
- Japan	0,2	0,7	0,8	0,7	0,7	.	0,8	0,8	.
- Schweiz	1,6	2,6	2,8	2,8	2,8	1,5	2,7	1,3	0,7
Sekundärmarktrendite (Benchmark)	3,8	4,3	4,1	4,4	4,5	4,0	4,2	4,1	3,7
Sekundärmarktrendite insgesamt	3,7	4,3	3,9	4,4	4,5	3,8	4,0	3,8	3,5
<i>Sollzinssätze d. inl. Kreditinstitute</i>									
An private Haushalte									
Für Konsum: 1 bis 5 Jahre	4,9	6,2	6,4	7,0	7,6	.	7,7	6,4	.
Für Wohnbau: Über 10 Jahre	4,8	5,3	5,5	5,6	5,7	.	5,8	5,8	.
An nichtfinanzielle Unternehmen									
Bis 1 Mio.€ Bis 1 Jahr	4,1	5,1	5,3	5,5	5,7	.	6,0	5,4	.
Über 1 Mio.€ Bis 1 Jahr	3,6	4,7	4,9	5,1	5,2	.	5,6	4,9	.
An priv. Haush.u.nichtfinanz.Unternehmen									
In Yen	1,3	1,8	1,9	1,9	1,9	.	2,4	2,4	.
In Schweizer Franken	2,6	3,6	3,8	3,7	3,7	.	4,2	3,4	.
<i>Habenzinssätze der inl. Kreditinstitute</i>									
Einlagen von privaten Haushalten									
Bis 1 Jahr	2,7	3,9	4,1	4,2	4,5	.	4,8	4,5	.
Über 2 Jahre	3,2	4,0	4,1	4,0	4,4	.	4,3	4,1	.
Spareinlagen von privaten Haushalten									
Bis 1 Jahr	2,7	3,8	4,1	4,1	4,4	.	4,8	4,6	.
Über 2 Jahre	3,2	4,0	4,1	3,9	4,4	.	4,3	4,1	.

Wechselkurse

(Fremdwährung in Euro)

Währung	2006	2007	2008	2008				2008		
				1. Qu.	2. Qu.	3. Qu.	4. Qu.	Oktober	November	Dezember
Dollar	1,26	1,37	1,47	1,50	1,56	1,50	1,32	1,33	1,27	1,34
Yen	146,06	161,24	152,33	157,75	163,38	161,76	126,44	133,52	123,28	122,51
Schweizer Franken	1,57	1,64	1,59	1,60	1,61	1,61	1,52	1,52	1,52	1,54
Pfund Sterling	0,68	0,68	0,80	0,76	0,79	0,80	0,84	0,79	0,83	0,90

Neuzulassung von Kraftfahrzeugen

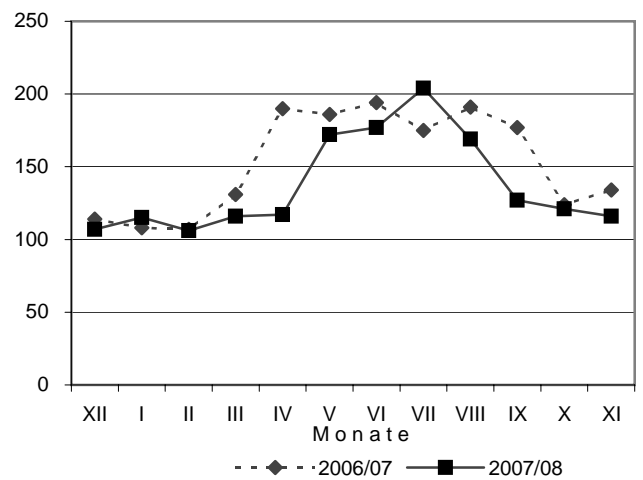
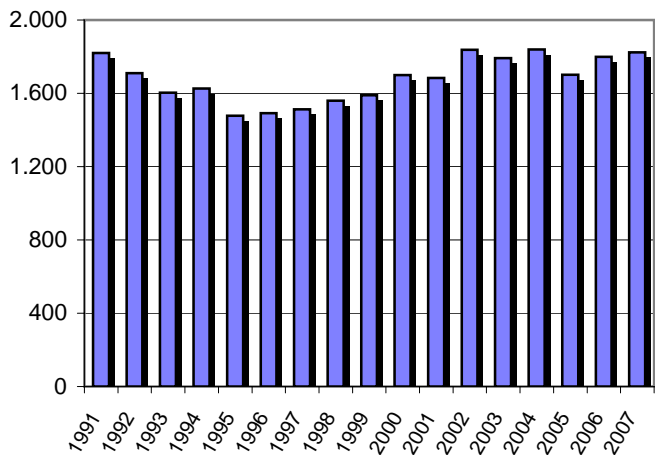
Kraftfahrzeuge	2004	2005	2006	2007	Jänner - Dezember			J ä n n e r		
					2007	2008	+/- %	2008	2009	+/- %
PKW, Kombi	11.860	11.662	11.273	11.244	11.244	11.166	-0,7	924	739	-20,0
LKW, Omnibusse, Sattelzugfahrz.	1.625	1.399	1.496	1.497	1.497	1.663	+11,1	120	106	-11,7
Zugmaschinen	218	183	225	206	206	181	-12,1	13	11	-15,4
Motorräder, Leichtmotorräder	652	690	660	774	774	869	+12,3	8	9	+12,5
Mopeds	1.183	2.065	1.887	1.843	1.843	1.896	+2,9	57	52	-8,8
Drei- u. vierrädrige Kfz.	192	202	224	160	160	141	-11,9	4	11	.

Straßenverkehrsunfälle

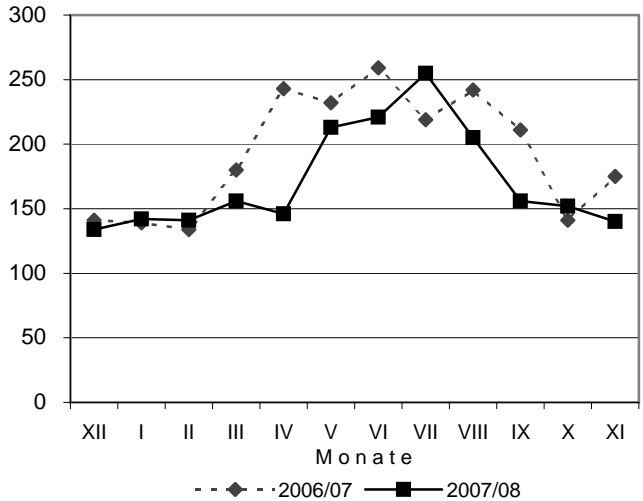
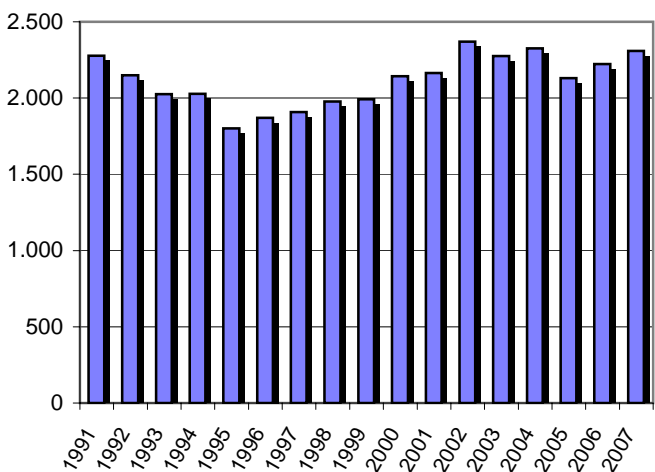
Unfälle, Verunglückte	2004	2005	2006	2007	Jänner - November			N o v e m b e r		
					2007	2008 ¹⁾	+/- %	2007	2008 ¹⁾	+/- %
Unfälle mit Personenschaden	1.840	1.701	1.800	1.824	1.717	1.540	-10,3	134	116	-13,4
davon - Ortsgebiet	1.452	1.358	1.459	1.463	1.375	1.268	-7,8	115	101	-12,2
- Freiland	388	343	341	361	342	272	-20,5	19	15	-21,1
Verletzte	2.294	2.106	2.197	2.293	2.160	1.902	-11,9	173	136	-21,4
Tote	31	25	26	16	15	25	.	2	4	.

¹⁾ Vorläufige Ergebnisse

Entwicklung der Straßenverkehrsunfälle mit Personenschaden



Entwicklung der Verunglückten (Verletzte, Tote) im Straßenverkehr



Lebenshaltungskostenindex

herausgegeben vom Amt der Vorarlberger Landesregierung
ab Jänner 2006 verkettet mit dem VPI

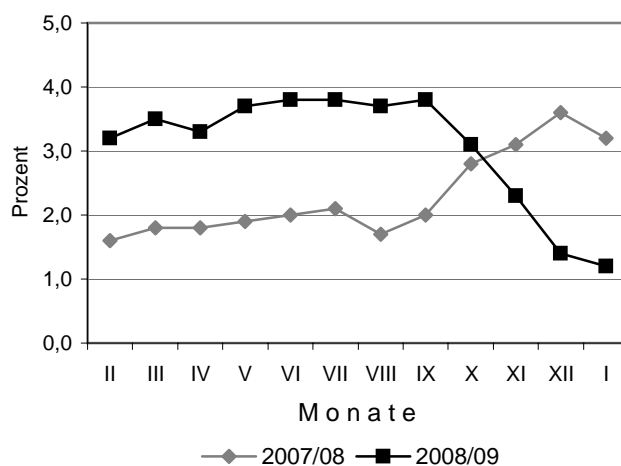
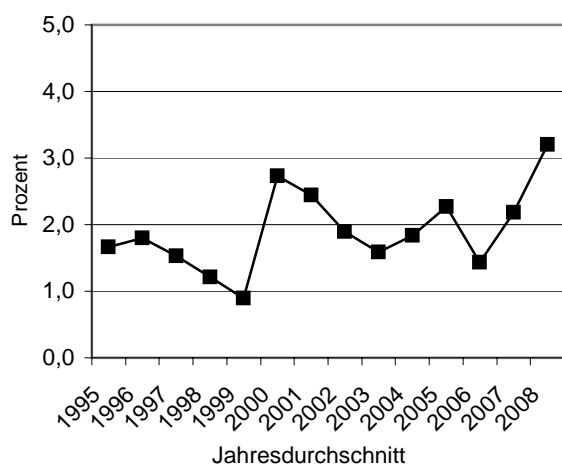
Jahr	Jan.	Feb.	März	April	Mai	Juni	Juli	Aug.	Sept.	Okt.	Nov.	Dez.	Durchschnitt
Jahresdurchschnitt 1986=100													
1987	100,4	100,6	100,8	100,8	100,7	101,3	101,5	102,1	102,0	102,4	101,8	101,7	101,3
1988	102,4	102,5	102,8	102,6	102,5	103,1	103,8	104,3	104,1	104,6	104,2	104,1	103,4
1989	104,9	105,3	105,6	105,9	106,0	106,2	107,1	107,4	107,3	107,8	107,4	107,4	106,5
1990	108,5	109,0	109,0	109,2	109,4	109,5	110,4	111,0	111,8	112,4	111,8	111,6	110,3
1991	112,3	113,1	113,2	113,3	113,4	114,1	115,2	116,1	115,6	116,0	115,9	115,3	114,5
1992	117,1	117,9	118,1	117,9	118,3	118,6	119,2	119,6	119,6	120,0	119,6	119,4	118,8
1993	120,9	121,3	121,9	121,6	122,0	122,2	123,2	123,3	123,2	123,8	123,4	123,3	122,5
1994	124,4	125,2	125,5	125,1	125,6	125,8	126,8	127,1	126,9	127,2	126,7	126,4	126,1
1995	127,2	127,4	127,8	127,6	128,0	128,1	128,9	129,0	128,5	128,9	128,5	128,5	128,2
1996	129,6	129,9	130,3	129,7	129,5	130,1	130,8	131,3	130,7	131,4	131,2	131,3	130,5
1997	131,8	132,2	132,2	132,2	132,2	132,3	132,5	132,8	132,6	132,8	132,6	133,4	132,5
1998	133,9	134,2	134,3	134,2	134,0	133,9	134,3	134,0	134,2	134,2	134,0	134,4	134,1
1999	134,8	134,9	134,8	134,9	134,9	134,9	135,2	135,3	134,9	135,7	135,9	137,2	135,3
2000	137,2	137,5	137,8	137,8	137,9	139,2	139,5	139,4	140,0	140,2	140,5	141,5	139,0
2001	140,8	141,5	141,5	142,1	142,6	142,9	143,3	142,9	142,8	142,8	142,2	142,9	142,4
2002	144,0	144,1	144,3	145,0	145,3	145,4	145,8	145,8	145,4	145,5	145,1	145,5	145,1
2003	146,5	147,1	147,3	147,1	146,8	147,2	147,8	148,0	147,6	147,5	147,3	148,0	147,4
2004	148,6	149,0	149,3	149,4	150,0	150,7	150,8	151,1	150,3	150,4	150,3	151,0	150,1
2005	151,4	152,3	152,9	152,9	153,2	153,7	154,3	154,3	154,6	154,3	154,0	154,4	153,5
2006	154,1	154,6	155,0	155,8	156,0	156,1	156,0	156,4	156,1	156,0	156,1	156,6	155,7
2007	156,6	157,0	157,8	158,6	159,0	159,2	159,2	159,0	159,3	160,3	161,0	162,2	159,1
2008	161,6	162,1	163,3	163,8	164,9	165,3	165,2	164,9	165,3	165,2	164,7	164,4	164,2
2009	163,6												
Jahresdurchschnitt 1996=100													
1997	101,0	101,3	101,3	101,3	101,3	101,4	101,5	101,8	101,6	101,8	101,6	102,2	101,5
1998	102,6	102,8	102,9	102,8	102,7	102,6	102,9	102,7	102,8	102,8	102,7	103,0	102,8
1999	103,3	103,4	103,3	103,4	103,4	103,4	103,6	103,7	103,4	104,0	104,1	105,1	103,7
2000	105,1	105,4	105,6	105,6	105,7	106,7	106,9	106,8	107,3	107,4	107,7	108,4	106,6
2001	108,0	108,5	108,5	108,9	109,4	109,6	109,9	109,6	109,5	109,5	109,1	109,6	109,2
2002	110,4	110,5	110,7	111,2	111,4	111,5	111,8	111,8	111,5	111,6	111,3	111,6	111,3
2003	112,4	112,8	113,0	112,8	112,6	112,9	113,3	113,5	113,2	113,1	113,0	113,5	113,0
2004	114,0	114,3	114,5	114,6	115,0	115,6	115,7	115,9	115,2	115,3	115,2	115,8	115,1
2005	116,1	116,8	117,3	117,3	117,5	117,9	118,3	118,3	118,5	118,3	118,1	118,4	117,7
2006	118,2	118,5	118,9	119,5	119,6	119,7	119,6	119,9	119,7	119,6	119,7	120,1	119,4
2007	120,1	120,4	121,0	121,6	121,9	122,1	122,1	121,9	122,2	122,9	123,5	124,4	122,0
2008	123,9	124,3	125,2	125,6	126,4	126,8	126,6	126,4	126,8	126,6	126,3	126,1	125,9
2009	125,5												

Lebenshaltungskostenindex

herausgegeben vom Amt der Vorarlberger Landesregierung
ab Jänner 2006 verkettet mit dem VPI

Jahr	Jan.	Feb.	März	April	Mai	Juni	Juli	Aug.	Sept.	Okt.	Nov.	Dez.	Durchschnitt
Jahresdurchschnitt 2000=100													
2001	101,3	101,8	101,8	102,2	102,6	102,8	103,1	102,8	102,7	102,7	102,3	102,8	102,4
2002	103,6	103,7	103,8	104,3	104,5	104,6	104,9	104,9	104,6	104,7	104,4	104,7	104,4
2003	105,4	105,8	106,0	105,8	105,6	105,9	106,3	106,5	106,2	106,1	106,0	106,5	106,0
2004	106,9	107,2	107,4	107,5	107,9	108,4	108,5	108,7	108,1	108,2	108,1	108,6	108,0
2005	108,9	109,6	110,0	110,0	110,2	110,6	111,0	111,0	111,2	111,0	110,8	111,1	110,5
2006	110,9	111,3	111,6	112,2	112,3	112,4	112,3	112,6	112,4	112,3	112,4	112,7	112,1
2007	112,7	113,0	113,6	114,1	114,5	114,6	114,6	114,5	114,7	115,4	115,9	116,8	114,5
2008	116,4	116,7	117,6	117,9	118,7	119,0	118,9	118,7	119,0	118,9	118,6	118,3	118,2
2009	117,8												

Inflationsrate



Verbraucherpreisindex
herausgegeben von Statistik Austria

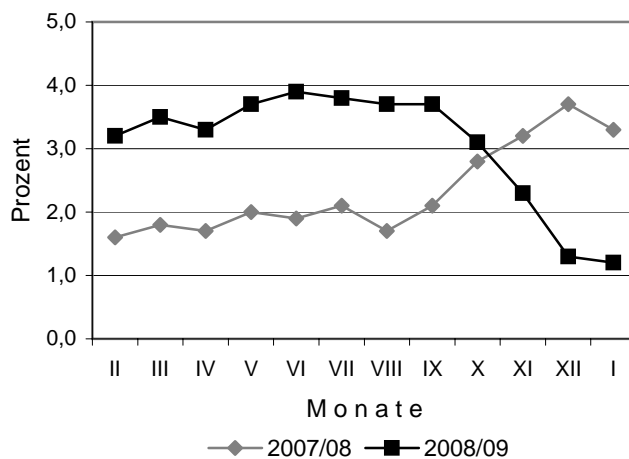
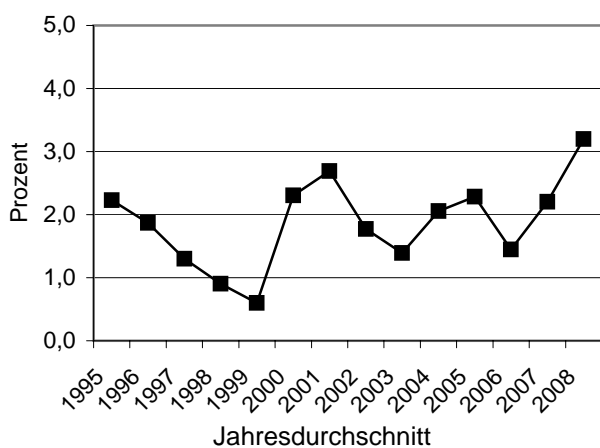
Jahr	Jan.	Feb.	März	April	Mai	Juni	Juli	Aug.	Sept.	Okt.	Nov.	Dez.	Durchschnitt
Jahresdurchschnitt 1986=100													
1987	100,3	100,2	100,4	100,6	100,9	101,8	102,3	102,8	102,2	102,0	101,7	101,8	101,4
1988	102,2	102,4	102,7	102,8	102,6	103,2	104,4	104,7	104,1	103,8	103,7	103,7	103,4
1989	104,4	104,9	105,0	105,3	105,5	105,8	107,1	107,5	106,7	106,7	106,5	106,7	106,0
1990	107,4	108,2	108,3	108,6	108,7	108,9	110,3	110,9	110,7	110,8	110,4	110,4	109,5
1991	111,0	111,8	112,1	112,2	112,3	113,0	114,3	115,0	114,2	113,8	114,0	113,8	113,1
1992	115,3	116,4	116,7	116,7	117,1	117,5	118,9	119,4	118,6	118,4	118,5	118,6	117,7
1993	120,0	120,7	121,2	121,2	121,4	121,7	123,1	123,5	122,6	122,5	122,6	122,8	121,9
1994	123,7	124,5	124,9	124,8	125,0	125,2	126,6	127,4	126,4	126,1	126,0	126,0	125,6
1995	126,9	127,5	127,9	128,0	128,0	128,5	129,4	130,1	128,9	128,5	128,4	128,3	128,4
1996	129,0	129,6	130,2	130,1	129,9	130,6	131,8	132,5	131,5	131,2	131,3	131,3	130,8
1997	131,7	132,2	132,4	132,4	132,5	132,5	132,5	132,5	132,5	132,9	132,9	133,2	132,5
1998	133,3	133,5	133,7	133,9	133,8	133,7	133,7	133,7	133,7	133,8	133,9	134,1	133,7
1999	133,9	134,2	134,2	134,2	134,5	134,2	134,2	134,3	134,3	134,9	135,0	135,9	134,5
2000	135,5	136,4	136,8	136,7	136,8	137,9	138,0	138,0	138,4	138,6	139,2	139,4	137,6
2001	139,7	140,1	140,4	141,0	141,3	141,6	141,7	141,5	141,9	142,0	141,9	142,1	141,3
2002	142,6	142,7	143,0	143,5	143,9	144,1	143,9	144,2	144,2	144,5	144,3	144,8	143,8
2003	145,0	145,2	145,6	145,4	145,4	145,7	145,6	146,0	146,3	146,0	146,3	146,5	145,8
2004	146,7	147,2	147,8	147,8	148,5	149,0	148,7	149,3	149,3	149,8	150,1	150,8	148,8
2005	150,9	151,4	152,0	151,6	151,9	152,5	152,0	152,3	152,9	152,9	152,6	153,1	152,2
2006	152,8	153,3	153,7	154,5	154,6	154,8	154,6	155,1	154,8	154,6	154,8	155,2	154,4
2007	155,2	155,7	156,5	157,2	157,7	157,8	157,8	157,7	158,0	158,9	159,7	160,9	157,8
2008	160,3	160,7	161,9	162,4	163,5	163,9	163,8	163,5	163,9	163,8	163,3	163,0	162,8
2009	162,2												
Jahresdurchschnitt 1996=100													
1997	100,7	101,1	101,2	101,2	101,3	101,3	101,3	101,3	101,3	101,6	101,6	101,8	101,3
1998	101,9	102,1	102,2	102,4	102,3	102,2	102,2	102,2	102,2	102,3	102,4	102,5	102,2
1999	102,4	102,6	102,6	102,6	102,8	102,6	102,6	102,7	102,7	103,1	103,2	103,9	102,8
2000	103,6	104,3	104,6	104,5	104,6	105,4	105,5	105,5	105,8	106,0	106,4	106,6	105,2
2001	106,8	107,1	107,3	107,8	108,0	108,3	108,4	108,1	108,5	108,6	108,5	108,7	108,0
2002	109,0	109,1	109,3	109,7	110,0	110,1	110,0	110,2	110,2	110,5	110,4	110,7	109,9
2003	110,9	111,0	111,3	111,2	111,2	111,4	111,3	111,6	111,8	111,6	111,8	112,0	111,4
2004	112,1	112,6	113,0	113,0	113,5	113,9	113,7	114,1	114,1	114,6	114,8	115,3	113,7
2005	115,4	115,7	116,2	115,9	116,1	116,6	116,2	116,5	116,9	116,9	116,7	117,1	116,4
2006	116,9	117,2	117,6	118,1	118,3	118,4	118,3	118,6	118,4	118,3	118,4	118,7	118,1
2007	118,7	119,1	119,7	120,2	120,6	120,7	120,7	120,6	120,8	121,5	122,1	123,0	120,6
2008	122,6	122,9	123,8	124,2	125,0	125,4	125,2	125,0	125,4	125,2	124,9	124,7	124,5
2009	124,1												

Verbraucherpreisindex

herausgegeben von Statistik Austria

Jahr	Jan.	Feb.	März	April	Mai	Juni	Juli	Aug.	Sept.	Okt.	Nov.	Dez.	Durchschnitt
Jahresdurchschnitt 2000=100													
2001	101,5	101,8	102,0	102,5	102,7	102,9	103,0	102,8	103,1	103,2	103,1	103,3	102,7
2002	103,6	103,7	103,9	104,3	104,6	104,7	104,6	104,8	104,8	105,0	104,9	105,2	104,5
2003	105,4	105,5	105,8	105,7	105,7	105,9	105,8	106,1	106,3	106,1	106,3	106,5	105,9
2004	106,6	107,0	107,4	107,4	107,9	108,3	108,1	108,5	108,5	108,9	109,1	109,6	108,1
2005	109,7	110,0	110,5	110,2	110,4	110,8	110,5	110,7	111,1	111,1	110,9	111,3	110,6
2006	111,0	111,4	111,7	112,3	112,4	112,5	112,4	112,7	112,5	112,4	112,5	112,8	112,2
2007	112,8	113,1	113,7	114,2	114,6	114,7	114,7	114,6	114,8	115,5	116,0	116,9	114,6
2008	116,5	116,8	117,7	118,0	118,8	119,1	119,0	118,8	119,1	119,0	118,7	118,5	118,3
2009	117,9												
Jahresdurchschnitt 2005=100													
2006	100,4	100,7	101,0	101,5	101,6	101,7	101,6	101,9	101,7	101,6	101,7	102,0	101,5
2007	102,0	102,3	102,8	103,3	103,6	103,7	103,7	103,6	103,8	104,4	104,9	105,7	103,7
2008	105,3	105,6	106,4	106,7	107,4	107,7	107,6	107,4	107,7	107,6	107,3	107,1	107,0
2009	106,6												

Inflationsrate



Volkswirtschaftliche Gesamtrechnungen	(Rundungsdifferenzen rechnerisch bedingt)					
	2005	2006		2007		
	in Mrd. EUR bzw. Veränderung gegenüber Vorjahr in %					
Entstehung des Bruttoinlandsprodukts						
Land- und Forstwirtschaft, Fischerei	3,55	-9,6	3,85	8,5	4,35	12,9
Bergbau und Gewinnung von Steinen und Erden	0,99	9,7	1,08	8,3	1,11	3,1
Sachgütererzeugung	42,89	5,6	46,82	9,2	49,40	5,5
Energie- und Wasserversorgung	5,39	4,6	6,36	18,1	7,08	11,3
Bauwesen	15,55	2,6	16,08	3,4	17,35	7,9
Handel; Reparatur v. Kfz u. Gebrauchsgütern	28,28	4,4	28,95	2,4	30,26	4,5
Beherbergungs- und Gaststättenwesen	10,01	5,5	10,65	6,4	10,92	2,5
Verkehr und Nachrichtenübermittlung	14,16	-5,1	14,69	3,7	15,52	5,6
Kredit- und Versicherungswesen	12,03	9,5	12,61	4,9	13,16	4,4
Realitätenwesen, Vermietung beweglicher Sachen, unternehmensbezogene Dienstleistungen	41,27	9,9	43,62	5,7	46,10	5,7
Öffentliche Verwaltung, Landesverteidigung, Sozialversicherung	12,87	4,0	13,46	4,6	13,74	2,1
Sonstige Dienstleistungen	33,30	4,7	34,73	4,3	36,20	4,2
Bruttowertschöpfung zu Herstellungspreisen, insgesamt	220,28	4,9	232,90	5,7	245,20	5,3
Gütersteuern	28,72	2,9	29,33	2,1	30,85	5,2
minus Gütersubventionen	4,55	-10,2	4,94	8,5	5,21	5,5
Bruttoinlandsprodukt, laufende Preise	244,45	5,0	257,29	5,3	270,84	5,3
Bruttoinlandsprodukt, reale Veränderung auf Vorjahrespreisbasis		2,9		3,4		3,1
Verwendung des BIP						
Konsumausgaben der inländischen privaten Haushalte	130,34	4,9	135,84	4,2	140,08	3,1
Konsumausgaben der privaten Organisationen ohne Erwerbscharakter	3,49	2,9	3,64	4,3	3,78	4,0
Konsumausgaben des Staates	45,14	4,1	47,34	4,9	49,36	4,3
Bruttoinvestitionen	55,41	4,8	57,96	4,6	61,76	6,6
Statistische Differenz	0,48	.	-0,24	.	-0,11	.
Exporte	132,00	9,2	145,72	10,4	161,42	10,8
Importe	122,40	9,3	132,96	8,6	145,45	9,4
Verteilung des BIP, nominell						
Arbeitnehmerentgelt	119,52	3,6	125,12	4,7	130,51	4,3
Bruttobetriebsüberschuss und Selbständigeneinkommen	98,30	7,4	105,17	7,0	111,97	6,5
Produktionsabgaben minus Subventionen	26,63	2,8	27,00	1,4	28,35	5,0
Bruttoinlandsprodukt	244,45	5,0	257,29	5,3	270,84	5,3
Primäreinkommen aus der/an die übrige Welt	-2,38	.	-4,45	.	-5,59	.
Abschreibungen	37,19	4,2	38,81	4,4	40,86	5,3
Nettonationaleinkommen	204,88	4,9	214,03	4,5	224,39	4,8
Laufende Transfers aus der/an die übrige Welt	-2,08	.	-1,79	.	-1,37	.
Verfügbares Nettoeinkommen der Volkswirtschaft	202,81	4,8	212,25	4,7	223,02	5,1
Zahlungsbilanz (in Mio. EUR)						
	2005	2006		2007		
Leistungsbilanz						
Credit	154.052	.	170.792	.	191.311	.
Debet	149.137	.	163.534	.	182.750	.
Güter						
Credit	95.880	.	106.504	.	118.724	.
Debet	97.306	.	106.173	.	117.472	.
Dienstleistungen						
Credit	34.132	.	36.377	.	40.370	.
Debet	24.760	.	26.658	.	28.407	.
Einkommen						
Credit	20.830	.	24.541	.	28.587	.
Debet	22.452	.	26.020	.	32.207	.
Laufende Transfers						
Credit	3.212	.	3.371	.	3.630	.
Debet	4.618	.	4.685	.	4.664	.
Vermögensübertragungen, netto	-189	.	-802	.	-61	.
Kapitalbilanz, netto	-240	.	-7.944	.	-10.281	.
Öffentliche Finanzen (in Mio. EUR)						
	Jahr	Aktueller Monat: Veränderung gegenüber Vormonat bzw. Vorjahresmonat in %				
	2007	8/2008	7/2008	8/2007		
Einkommen- und Vermögensteuern	32.223,2	4.009,3	2.175,6	.	3.796,7	5,6
Umsatzsteuer	20.831,6	1.951,9	1.718,2	.	1.837,4	.
Verbrauchssteuern	5.458,0	459,4	647,2	.	520,2	-11,7
Einfuhrabgaben, Gebühren und Verkehrssteuern ¹⁾	6.182,4	962,7	446,8	.	400,0	140,7
Öffentliche Abgaben, brutto	64.695,2	7.383,3	4.987,8	.	6.554,3	12,6
Überweisungen an Länder, Gemeinden, Fonds, Kammern etc.	18.872,5	1.564,5	2.126,1	.	1.411,5	10,8
Überweisungen an die EU	2.187,8	129,9	85,4	.	186,8	.
Öffentliche Abgaben, netto	43.634,9	5.688,8	2.776,4	.	4.956,0	.

¹⁾ Inkl. Zölle, Abgaben lt. Ausgleichsabgabengesetz, Nebenansprüchen und Resteingänge wegfallender Abgaben, Abgabestrafen usw.

Preise (Indizes)	Jahr	Aktueller Monat: Veränderung gegenüber Vormonat bzw. Vorjahresmonat in %				
	Ø 2008	12/2008 *)	11/2008	12/2007		
Verbraucherpreisindex (Ø 2005=100)	107,0	107,1	107,3	-0,2	105,7	1,3
Saisonwaren	114,0	117,8	110,9	6,2	123,0	-4,2
Nichtseasonwaren	106,9	106,9	107,3	-0,4	105,4	1,4
Harmonisierter Verbraucherpreisindex (Ø 2005=100)	107,28 *)	107,44	107,61	-0,2	105,89	1,5
Großhandelspreisindex *) (Ø 2005=100)						
Insgesamt	114,0 *)	106,7	108,7	-1,8	110,8	-3,7
Gebrauchsgüter	97,1 *)	97,0	96,9	0,1	97,2	-0,2
Verbrauchsgüter	114,6 *)	109,0	110,1	-1,0	110,9	-1,7
Konsumgüter	108,7 *)	105,8	106,2	-0,4	106,1	-0,3
Investitionsgüter	92,7 *)	92,0	92,1	-0,1	94,1	-2,2
Intermediärgüter	127,2 *)	113,3	117,4	-3,5	121,6	-6,8
Saisonwaren	113,9 *)	114,9	103,1	11,4	119,1	-3,5
Nichtseasonwaren	114,0 *)	106,6	108,8	-2,0	110,6	-3,6
Baukostenindex (Ø 2005=100)						
Wohnhaus- und Siedlungsbau (Gesamtbaukosten)	114,9	114,9	115,2 *)	-0,3	109,8	4,6
Straßenbau	121,8	124,1	125,1 *)	-0,8	112,7	10,1
Brückenbau	119,0	116,1	117,0 *)	-0,8	110,2	5,4
Baupreisindex (Ø 2005=100)						
	Jahr	Aktuelles Quartal: Veränderung gegenüber Vor- bzw. Vorjahresquartal in %				
	Ø 2008	4. Qu. 2008	3. Qu. 2008	4. Qu. 2007		
Hoch- und Tiefbau	111,8	113,7	112,8	0,8	107,7	5,6
*) Vorläufige Ergebnisse. - 1) Ohne Mehrwertsteuer.						
Einkommen, Löhne	Jahr	Aktueller Monat: Veränderung gegenüber Vormonat bzw. Vorjahresmonat in %				
Tariflohnindex (Ø 2006=100)	Ø 2008	12/2008 *)	11/2008 *)	12/2007		
Insgesamt	105,6	106,2	106,2	0,0	102,9	3,2
Arbeiter und Arbeiterinnen	105,8	106,8	106,8	0,0	103,3	3,4
Angestellte	105,7	106,2	106,2	0,0	102,9	3,2
Öffentlich Bedienstete	105,2	105,2	105,2	0,0	102,4	2,7
*) Vorläufige Ergebnisse						
Produzierender Bereich insgesamt (ÖNACE 2008) *)	Jahr	Aktueller Monat: Veränderung gegenüber Vormonat bzw. Vorjahresmonat in %				
	2007 *)	10/2008 *)	9/2008 *)	10/2007 *)		
Unternehmen	12.398	11.577	11.600	-0,2	12.273	-5,7
Beschäftigte in 1.000	782	802	805	-0,5	802	-0,1
darunter unselbständig	778	799	803	-0,5	799	0,1
Bruttoverdienste in Mio. EUR	28.151	2.553	2.246	13,7	2.467	3,5
Umsatz in Mio. EUR	197.646	20.403	20.245	0,8	18.585	9,8
darunter im Inland	106.772	11.480	11.295	1,6	10.079	13,9
Davon Sachgüterbereich *)						
Unternehmen	6.524 ²⁾	6.549	6.558	-0,1	6.344	3,2
Beschäftigte in 1.000	595 ²⁾	602	604	-0,4	593	1,5
darunter unselbständig	593 ²⁾	600	603	-0,4	591	1,6
Bruttoverdienste in Mio. EUR	21.986	2.001	1.723	16,2	1.910	4,7
Umsatz in Mio. EUR	171.117	17.378	17.388	-0,1	15.849	9,6
darunter im Inland	81.320	8.569	8.542	0,3	7.457	14,9
Davon Bau *)						
Unternehmen	5.874 ²⁾	5.028	5.042	-0,3	5.929	-15,2
Beschäftigte in 1.000	186 ²⁾	200	201	-0,7	210	-4,7
darunter unselbständig	185 ²⁾	199	200	-0,7	208	-4,3
Bruttoverdienste in Mio. EUR	6.165	552	523	5,4	557	-0,9
Umsatz in Mio. EUR	26.530	3.026	2.857	5,9	2.736	10,6
darunter im Inland	25.452	2.911	2.753	5,7	2.622	11,0
*) Vorläufige Ergebnisse. - 1) Zeitreihen bis inkl. 2007 auf Basis ÖNACE 2003, ab 2008 absolute Werte sowie Veränderungsdaten zu 2007 auf Basis ÖNACE 2008. ÖNACE-2008-Abschnitte: B: Bergbau u. Gewinnung v. Steinen u. Erden, C: Herstellung v. Waren, D: Energieversorgung, E: Wasserversorgung, Abwasser- u. Abfallentsorgung u. Beseitigung v. Umweltverschmutzungen, F: Bau. - 2) Stichtag 31.12.						
Sachgüterbereich (ÖNACE 2003) *)	Jahr	Aktueller Monat: Veränderung gegenüber Vormonat bzw. Vorjahresmonat in %				
Indizes (Ø 2005=100)	Ø 2007	11/2008 *)	10/2008 *)	11/2007 *)		
Produktionsindex (C-F)	112,2	122,9	122,1	0,7	122,1	0,7
Index der Beschäftigten insgesamt (C-F)	101,9	103,2	104,2	-1,0	103,9	-0,7
Index der Bruttoverdienste (C-F)	108,3	155,5	118,5	31,2	151,7	2,5
Index des Arbeitsvolumens (C-F)	101,9	108,2	113,9	-5,0	108,7	-0,5
Umsatzindex (C-F)	117,4	126,4	138,5	-8,7	129,1	-2,1
Index des Inlandsumsatzes (C-F)	114,1	130,0	138,7	-6,3	127,3	2,1
Index des Auslandsumsatzes (C-F)	121,6	121,9	138,2	-11,8	131,3	-7,2
Auftragseingangindex (D+F)	118,5	101,2	121,0	-16,4	117,3	-13,7
Index des Auftragseingangs für den Inlandsmarkt (D+F)	112,2	105,3	119,1	-11,6	107,9	-2,4
Index des Auftragseingangs für den Auslandsmarkt (D+F)	123,7	97,7	122,6	-20,3	125,1	-21,9
*) Vorläufige Ergebnisse. - 1) ÖNACE-2003-Abschnitte: C: Bergbau u. Gewinnung v. Steinen u. Erden, D: Sachgütererzeugung, E: Energie- u. Wasserversorgung, F: Bauwesen.						

Tourismus (in 1.000)	Jahr	Aktueller Monat: Veränderung gegenüber Vormonat bzw. Vorjahresmonat in %				
	2007	12/2008	11/2008	12/2007		
Ankünfte insgesamt	31.141	2.677	1.411	.	2.584	3,6
Übernachtungen insgesamt	121.451	10.230	3.624	.	9.369	9,2
darunter Ausländer und Ausländerinnen	88.443	8.146	1.867	.	7.402	10,1
EU	111.077	9.537	3.209	.	8.703	9,6
Deutschland	48.167	4.368	867	.	3.999	9,2
Niederlande	9.090	1.038	37	.	834	24,5
Italien	3.056	315	103	.	329	-4,3
Schweiz	3.704	188	119	.	182	3,3
USA	1.458	77	49	.	91	-15,4
Osteuropa 1)	7.009	917	339	.	748	22,6
Übernachtungen in Hotels und ähnlichen Betrieben	79.167	6.726	2.876	.	6.291	6,9
Privatquartiere (auf-, nicht auf Bauernhof)	7.796	627	131	.	587	6,8
Übernachtungen in Ferienwohnungen und -häuser (privat)	12.991	1.398	126	.	1.179	18,6
Reiseverkehr, Mio. EUR		2005	2006		2007	
Saldo	5.399	.	5.614	.	6.078	.
Eingänge	12.904	.	13.255	.	13.780	.
Ausgänge	7.506	.	7.641	.	7.702	.

1) Baltische Staaten, Bulgarien, GUS, Kroatien, Polen, Rumänien, Slowakei, Slowenien, Tschechische Republik, übriges ehemaliges Jugoslawien, Ungarn.

Verkehr	Jahr	Aktueller Monat: Veränderung gegenüber Vormonat bzw. Vorjahresmonat in %				
	2008	12/2008	11/2008	12/2007		
Kfz-Neuzulassungen	404.185	19.605	24.566	-20,2	23.906	-18,0
Personenkraftwagen	293.697	15.712	19.836	-20,8	18.768	-16,3
darunter Diesel	160.459	8.869	9.967	-11,0	11.927	-25,6
Straßenverkehrsunfälle	2007	11/2008 *)	10/2008 *)		11/2007 1)	
Unfälle mit Personenschaden	41.096	2.318	2.725	-14,9	2.891	.
Verunglückte insgesamt	53.902	3.036	3.447	-11,9	3.737	.
darunter Tote	691	55	60	-8,3	43	.

*) Vorläufige Ergebnisse. - 1) Ein Vergleich endgültiger Daten mit den vorläufigen ist nicht zulässig.

Außenhandel (in Mio. EUR)	Jahr	Aktueller Monat: Veränderung gegenüber Vormonat bzw. Vorjahresmonat in %				
	2007	11/2008 *)	10/2008 *)	11/2007		
Einfuhren insgesamt	114.255	9.512	10.922	-12,9	10.309	-7,7
darunter EU	85.270	6.737	7.870	-14,4	7.671	-12,2
Deutschland	47.498	3.734	4.323	-13,6	4.310	-13,4
Italien	7.888	610	751	-18,8	695	-12,2
USA	3.743	247	361	-31,6	339	-27,1
Schweiz	4.237	625	604	3,5	367	70,3
Ungarn	2.812	262	275	-4,7	267	-1,9
Tschechische Republik	3.638	305	373	-18,2	321	-5,0
Nahrungs- und Genussmittel	6.632	577	650	-11,2	617	-6,5
Erdöl und -erzeugnisse	7.162	682	756	-9,8	717	-4,9
Eisen und Stahl	4.435	335	423	-20,8	365	-8,2
Maschinen	14.591	1.156	1.296	-10,8	1.355	-14,7
Personenkraftwagen	5.775	416	544	-23,5	510	-18,4
Ausfuhren insgesamt	114.680	9.068	10.615	-14,6	10.556	-14,1
darunter EU	83.109	6.461	7.612	-15,1	7.714	-16,2
Deutschland	34.446	2.613	3.106	-15,9	3.122	-16,3
Italien	10.231	790	928	-14,9	974	-18,9
USA	5.776	401	462	-13,2	479	-16,3
Schweiz	4.523	360	422	-14,7	420	-14,3
Ungarn	4.005	329	376	-12,5	376	-12,5
Tschechische Republik	4.088	328	393	-16,5	406	-19,2
Nahrungs- und Genussmittel	6.724	539	653	-17,5	616	-12,5
Erdöl und -erzeugnisse	1.229	112	145	-22,8	153	-26,8
Eisen und Stahl	7.120	588	756	-22,2	618	-4,9
Maschinen	21.489	1.723	1.985	-13,2	2.012	-14,4
Personenkraftwagen	6.194	263	389	-32,4	494	-46,8
Warenverkehrsbalanz insgesamt	425	-444	-306	.	247	.

*) Vorläufige Ergebnisse

Beschäftigung und Arbeitsmarkt	Jahr	Aktueller Monat: Veränderung gegenüber Vormonat bzw. Vorjahresmonat in %				
	Ø 2008	12/2008	11/2008	12/2007		
Unselbständig Beschäftigte (lt. HV ¹⁾), in 1.000	3.419,4	3.358,7	3.409,1	-1,5	3.331,2	0,8
davon Männer	1.830,6	1.763,4	1.827,3	-3,5	1.764,3	-0,1
Frauen	1.588,8	1.595,2	1.581,8	0,8	1.566,9	1,8
davon Arbeiter und Arbeiterinnen	1.340,8	1.272,7	1.312,5	-3,0	1.285,2	-1,0
Angestellte	1.802,7	1.813,6	1.823,6	-0,5	1.767,3	2,6
Beamte und Beamtinnen	275,8	272,3	273,0	-0,3	278,8	-2,3
darunter Ausländer und Ausländerinnen	435,5	422,6	426,7	-1,0	408,9	3,4
davon im Primären Sektor	17,4	10,4	14,6	.	.	.
Sekundären Sektor	901,9	849,1	906,8	.	.	.
Tertiären Sektor	2.381,8	2.382,5	2.369,0	.	.	.
Vorgemerkte Arbeitslose, in 1.000	212,3	287,1	225,6	27,3	265,3	8,2
davon Männer	118,8	184,3	121,4	51,8	166,7	10,6
Frauen	93,4	102,8	104,2	-1,3	98,6	4,3
darunter Ausländer und Ausländerinnen	38,3	57,4	44,1	30,2	51,4	11,7
darunter im Alter von 15 bis unter 19 Jahren	3,8	5,0	4,5	11,1	4,4	13,6
50 Jahre und älter	43,6	55,4	45,4	22,0	51,4	7,8
Arbeitslosenquote (national) in %	5,8	7,9	6,2	.	7,4	.
Arbeitslosenquote (EUROSTAT) in %	3,8	.	4,0	.
Offene Stellen, in 1.000	37,5	30,3	29,4	3,1	31,7	-4,4

1) HV= Hauptverband der österreichischen Sozialversicherungsträger.

Internationale Wirtschaftskennzahlen ¹⁾	Jahr	Aktueller Monat: Veränderung gegenüber Vormonat bzw. Vorjahresmonat in %		
	2007	11/2008	10/2008	11/2007
Industrielle Produktion (Ø 2000=100)				
Belgien	110,1 *)	104,8 *)	113,7 *)	114,4 *)
Dänemark	109,2	109,6	115,4	118,3
Deutschland	116,3	116,9	120,6	125,6
Finnland	128,6	131,5	143,2	146,1
Frankreich	105,0	99,9	110,1	110,0
Griechenland	100,5	107,8
Irland	142,1	142,1	132,0	145,1
Italien	102,7 *)	97,1 *)	104,3 *)	107,6 *)
Luxemburg	115,1	...	113,0	120,9
Niederlande	107,4 *)	118,7 *)	118,8 *)	123,7 *)
Österreich	133,0	145,6	144,7	144,7
Portugal	99,0	94,8	101,0	101,8
Schweden	118,1	114,2	112,9	124,9
Spanien	114,3	101,5	104,2	117,6
Vereinigtes Königreich	101,0	97,3	101,9	105,6
Bulgarien	191,5 *)	194,1 *)	202,9 *)	203,1 *)
Estland	201,2	176,3	191,0	212,8
Lettland	166,0	184,2
Litauen	199,7	201,3	207,9	214,4
Malta
Polen	151,6	156,5	172,8	163,6
Rumänien	152,0	164,1	177,9	169,4
Slowakei	159,4	168,1	179,0	177,4
Slowenien	133,7	128,0	152,4	144,4
Tschechische Republik	165,6 *)	182,1 *)	169,4 *)	206,0 *)
Ungarn	153,3	158,4	160,1	173,6
Zypern	122,5 *)	129,5 *)

*) Vorläufige Ergebnisse. - 1) Q: OECD, EUROSTAT, Statistische Ämter (Internet).

Blattlinie:

Zielsetzung der STATISTIK AUSTRIA für die Statistischen Nachrichten ist die Information einer qualifizierten Öffentlichkeit über die wichtigsten Ergebnisse und Methoden der amtlichen Statistik Österreichs mittels Deskription, Kommentierung und Analyse sowie Dokumentation einschlägiger, auch theoretischer Konzepte.

Internationale Wirtschaftskennzahlen ¹⁾	Jahr	Aktueller Monat: Veränderung gegenüber Vormonat bzw. Vorjahresmonat in %			
	2008	12/2008	11/2008	12/2007	
Inflationsraten (Harmonisierter Verbraucherpreisindex)					
Belgien	4,5	2,7	3,2	.	3,1
Dänemark	6,3	2,4	2,8	.	2,4
Deutschland	2,8	1,1	1,4	.	3,1
Finnland	3,9	3,4	3,5	.	1,9
Frankreich	3,2	1,2	1,9	.	2,8
Griechenland	4,2	2,2	3,0	.	3,9
Irland	2,1	.	3,2
Italien	3,5	2,4	2,7	.	2,8
Luxemburg	4,1	0,7	2,0	.	4,3
Niederlande	2,2 *)	1,7 *)	1,9	.	1,6
Österreich	3,2 *)	1,5 *)	2,3	.	3,5
Portugal	2,7	0,8	1,4	.	2,7
Schweden	3,3	2,1	2,4	.	2,5
Spanien	4,1	1,5	2,4	.	4,3
Vereinigtes Königreich	4,1	.	2,1
Bulgarien	12,0	7,2	8,8	.	11,6
Estland	10,6	7,5	8,5	.	9,7
Lettland	15,3	10,4	11,6	.	14,0
Litauen	11,1	8,5	9,2	.	8,2
Malta	4,7	5,0	4,9	.	3,1
Polen	4,2	3,3	3,6	.	4,2
Rumänien	7,9	6,4	6,8	.	6,7
Slowakei	3,9	3,5	3,9	.	2,5
Slowenien	5,5	1,8	2,9	.	5,7
Tschechische Republik	6,3	3,3	4,1	.	5,5
Ungarn	6,0	3,4	4,1	.	7,4
Zypern	4,4	1,8	3,1	.	3,7
Harmonisierte Arbeitslosenquoten	2008	12/2008	11/2008		12/2007
Belgien	7,1	7,1	7,0	.	7,2
Dänemark	3,5	4,5	4,1	.	3,0
Deutschland	7,3	7,2	7,1	.	8,1
Finnland	6,4	6,5	6,5	.	6,0
Frankreich	7,7	8,1	8,0	.	7,8
Griechenland	8,1
Irland	6,3	8,2	7,9	.	4,5
Italien	6,6
Luxemburg	4,4	4,8	4,6	.	4,2
Niederlande	2,8	2,7	2,8	.	2,8
Österreich	3,8	3,9	3,8	.	4,2
Portugal	7,7	7,9	7,8	.	7,8
Schweden	6,2	6,9	6,9	.	5,6
Spanien	11,3	14,4	13,7	.	8,8
Vereinigtes Königreich	4,9
Bulgarien	5,6	5,4	5,3	.	6,2
Estland	6,0	9,2	8,5	.	4,0
Lettland	7,3	10,4	9,2	.	5,6
Litauen	5,7	8,0	7,1	.	4,6
Malta	5,8	5,7	5,8	.	5,9
Polen	7,1	6,5	6,5	.	8,5
Rumänien	6,1
Slowakei	9,6	9,4	9,2	.	10,4
Slowenien	4,5	4,3	4,3	.	4,8
Tschechische Republik	4,4	4,7	4,5	.	4,9
Ungarn	7,9	8,5	8,2	.	8,0
Zypern	3,8	4,2	4,0	.	4,1

1) Q: OECD, EUROSTAT, Statistische Ämter (Internet).