



2012

Bevölkerung und Staatsbürgerschaftsverleihungen 2011

Die Bevölkerung Vorarlbergs
und
Die Staatsbürgerschaftsverleihungen
im Jahr 2011

Amt der Vorarlberger Landesregierung
Landesstelle für Statistik



Herausgeber und Hersteller

Amt der Vorarlberger Landesregierung
Landesstelle für Statistik
Römerstraße 15
A-6901 Bregenz
Internet: www.vorarlberg.at
E-Mail: statistik@vorarlberg.at
Telefon: +43(0)5574/511-20155 bzw. 20157
Telefax: +43(0)5574/511-920197

Redaktion

DI Egon Rucker

Inhalt

Kurt Tomaselli
Telefon: +43(0)5574/20159
E-Mail: kurt.tomaselli@vorarlberg.at

Bregenz, März 2012

Die Bevölkerung Vorarlbergs im Jahr 2011

>>> Inhaltsverzeichnis <<<

	Seite
1. Textteil	5
1.1 Allgemeines	5
1.2 Ergebnisse	5
1.3 Erläuterungen	9
2. Tabellenteil	11
2.1 Bevölkerung mit Hauptwohnsitz (Grafik)	11
2.2 Bevölkerung mit Hauptwohnsitz in Vorarlberg nach Alter und Geschlecht (Grafik)	12
2.3 Die Bevölkerung Vorarlbergs nach Staatsangehörigkeit seit 1945 (Grafik)	13
2.4 Bevölkerung nach Wohnsitzqualität seit 1996 (Grafik)	13
2.5 Bevölkerung Vorarlbergs nach Staatsangehörigkeit mit Hauptsitz im Jahr 2009 (Grafik)	14
2.6 Überblick zur Bevölkerungsentwicklung in Vorarlberg	15
2.7 Wohnhafte In- und Ausländer, 1945 bis 2009 (Stichtag 31. Dezember)	16
2.8 Bevölkerung zu den Stichtagen 31. März, 30. Juni, 30. September und 31. Dezember, 1946 bis 2009	17
2.9 Bevölkerung nach Verwaltungsbezirken zum Stichtag 31. Dezember von 1945 bis 2009	18
2.10 Bevölkerung mit Hauptwohnsitz nach Gemeinden im Zeitverlauf zum Stichtag 31. Dezember	19
2.11 Bevölkerung nach Wohnsitzqualität, Geschlecht und Altersgruppen zum Stichtag 31. Dezember 2009	23
2.12 Bevölkerung mit Hauptwohnsitz nach Geschlecht, Altersgruppen und Bezirk zum Stichtag 31. Dezember 2009	24
2.13 Bevölkerung nach Wohnsitzqualität, zu den Stichtagen 31. März, 30. Juni, 30. September und 31. Dezember seit dem Jahre 1996	27
2.14 Wohnhafte Inländer und Ausländer nach Verwaltungsbezirken und Wohnsitzqualität im Jahr 2009	28
2.15 Wohnhafte Ausländer nach der Staatsangehörigkeit zu den Stichtagen 31. Dezember 2008 und 31. Dezember 2009	31
2.16 Wohnhafte Ausländer nach der Staatsangehörigkeit und Wohnsitzqualität zu den Stichtagen 31. März, 30. Juni, 30. September und 31. Dezember 2009	37
2.17 Wohnhafte Ausländer nach der Staatsangehörigkeit und Verwaltungsbezirken zum Stichtag 31. Dezember 2009	43
2.18 Wohnhafte In- und Ausländer nach Regionen in den Jahren 2008 und 2009 zum Stichtag 31. Dezember	55
2.19 Wohnhafte Ausländer nach Regionen und nach der Staatsangehörigkeit am 31. Dezember 2009	55
2.20 Wohnhafte In- und Ausländer nach Gemeinden und Wohnsitzqualität zum Stichtag 31. Dezember 2009	56

Die Staatsbürgerschaftsverleihungen im Jahr 2011

>>> Inhaltsverzeichnis <<<

	Seite
3. Textteil	71
3.1 Allgemeines	71
3.2 Ergebnisse	71
3.3 Erläuterungen	72
4. Tabellenteil	73
4.1 Staatsbürgerschaften nach Verleihungsart (Grafik)	73
4.2 Einbürgerungen nach vorheriger Staatsangehörigkeit (Grafik)	73
4.3 Entwicklung der Staatsbürgerschaftsverleihungen von 1945 bis 1965 i.d.F. 1945	74
4.4 Entwicklung der Staatsbürgerschaftsverleihungen ab 1966 nach dem StbG. 1965	75
4.5 Entwicklung der Staatsbürgerschaftsverleihungen nach unmittelbarem Erwerbsgrund und mittelbare Einbürgerungen	76
4.6 Staatsbürgerschaftsverleihungen nach dem Erwerbsgrund im Jahre 2011	77
4.7 Staatsbürgerschaftsverleihungen nach der früheren Staatsbürgerschaft im Jahre 2011 (ohne mittelbare Einbürgerungen)	78
4.8 Eingebürgerte Personen insgesamt nach früherer Staatsangehörigkeit im Jahre 2011	79
4.9 Alter der im Jahr 2011 eingebürgerten Personen (einschließlich mittelbare Verleihungen)	80
4.10 Einbürgerungsquoten nach Nationen im Jahr 2011	81
4.11 Geburtsland der im Jahre 2011 eingebürgerten Personen	81
4.12 Eingebürgerte Personen nach Berufsgruppen im Jahre 2011 (ohne mittelbare Einbürgerungen)	82
4.13 Familienstand der im Jahr 2011 eingebürgerten Personen (einschließlich mittelbare Verleihungen)	83

1. Bevölkerung im Jahr 2011

1.1 Allgemeines

In diesem Kapitel werden sowohl die aktuellen als auch die historischen Daten über die Bevölkerung bzw. deren Entwicklung präsentiert. Die Bevölkerung wird vierteljährlich jeweils am Monatsende März, Juni, September und Dezember durch die Meldungen der Gemeinden ermittelt. Mit Inkrafttreten des neuen Meldegesetzes 1996 wird bei der Wohnsitzqualität zwischen „Hauptwohnsitz“ und „Wohnsitz“ differenziert. Unter Hauptwohnsitz ist der Mittelpunkt der Lebensbeziehungen zu verstehen. Unter wohnhafter Bevölkerung sind Personen mit Hauptwohnsitz und „weiteren“ Wohnsitzen zu verstehen.

1.2 Ergebnisse

Zum Ende des Jahres 2011 waren in Vorarlberg 372.364 Personen mit Hauptwohnsitz gemeldet. Davon entfallen 183.280 auf männliche und 189.084 auf weibliche Personen. Weiters wurden 25.260 „weitere“ Wohnsitze gemeldet. Von den 372.364 Personen mit Hauptwohnsitz sind die Altersgruppen der 35 bis unter 55-Jährigen am stärksten vertreten, während die Altersgruppe der Null bis unter 5-Jährigen durch die Geburtenrückgänge in den letzten Jahren den niedrigsten Anteil innerhalb der Gruppe der Null bis unter 60-Jährigen aufweist. Gegenüber dem Vorjahr hat die Bevölkerung um 1.812 (+0,5%) mit Hauptwohnsitz und um 1.298 (+5,4%) mit weiterem Wohnsitz zugenommen. Die Veränderung der Einwohnerzahlen erfolgt einerseits durch die Geburten und Sterbefälle und andererseits durch die Wanderungsbewegung. Der Bestand bei den weiteren Wohnsitzen schwankt je nach Meldequartal. Ende März und Ende Dezember

ist ein höherer Bestand zu verzeichnen, was mit den Saisonarbeitskräften im Tourismus (Winterfremdenverkehr) begründet wird. Bei den wohnhaften (Haupt- und weitere Wohnsitze) Ausländern sind 19.037 mit deutscher Staatsangehörigkeit, 13.828 mit türkischer und 11.048 mit einer Staatsbürgerschaft des ehemaligen Jugoslawien anteilmäßig am höchsten vertreten. Interessant sind hier Vergleiche mit 2001 und 2006.

Vor 10 Jahren wurden 6.295 Deutsche, 18.202 Türken und 15.659 Personen des ehemaligen Jugoslawien jeweils mit Hauptwohnsitz (HWS) gemeldet, mit weiterem Wohnsitz (WWS) betragen die Zahlen in gleicher Reihenfolge 2.405, 129 und 484. Fünf Jahre später stieg die Anzahl der Deutschen mit HWS auf 9.486 und mit WWS auf 4.569, während die Zahl der Türken mit HWS auf 14.222 (WWS 148) und bei Personen des ehemaligen Jugoslawien auf 12.184 (WWS 496) sank. In den letzten 5 Jahren stieg die Zahl der Deutschen mit HWS auf nunmehr 13.604, mit WWS auf 5.433, während im gleichen Zeitraum Personen mit türkischer Staatsbürgerschaft mit HWS auf 13.703 und Personen mit Staatsbürgerschaft des ehemaligen Jugoslawien mit HWS auf 10.285 sanken.

Allein gegenüber dem Vorjahr sind 772 Personen mit deutscher Staatsangehörigkeit mit HWS und 157 mit WWS hinzugekommen. Zuwächse sind auch aus Ungarn (HWS +162, WWS +346), Rumänien (HWS +92, WWS +111), Slowakei (HWS +63, WWS +259) und Polen (HWS +82, WWS +51) zu bemerken (überwiegend Pflegerinnen mit WWS). Bei Personen aus „Serbien“ ist die Zunahme von +269 mit HWS überwiegend durch eine Neudefinition der Staatsangehörigkeit SERBIEN erklärbar, da diesem „Zuwachs“

eine Abnahme von -560 Personen bei der Staatsangehörigkeit „Serbien und Montenegro“ gegenübersteht. Fasst man alle Länder des ehemaligen Jugoslawien zusammen, ist hier ein Rückgang um 142 Personen zu verzeichnen, wobei 146 Personen eingebürgert wurden (davon 44 Serben/Serbinnen) und daher in der Tabelle 2.15 nicht mehr aufscheinen.

Auch gibt es einen Rückgang von 74 Personen mit türkischer Staatsbürgerschaft. Da aber mehr, nämlich 211 Personen in diesem Jahr eingebürgert wurden, ergäbe ein theoretischer Saldo sogar ein Zuwanderungsplus. Insgesamt beträgt die Zunahme an Ausländern mit HWS 1.547 bzw. 3,2% gegenüber dem Vorjahr.

Einwohner mit Hauptwohnsitz nach der Staatsbürgerschaft

Staatsbürgerschaft	Einwohner mit Hauptwohnsitz		Veränderung	
	31. Dezember 2010	31. Dezember 2011	absolut	in %
Österreich	321.890	322.155	+ 265	+ 0,1
Türkei	13.777	13.703	- 74	- 0,5
Deutschland	12.832	13.604	+ 772	+ 6,0
Bosnien und Herzegowina	3.571	3.496	- 75	- 2,1
Serbien	2.145	2.414	+ 269	+ 12,5
Kroatien	1.852	1.821	- 31	- 1,7
Schweiz	1.481	1.511	+ 30	+ 2,0
Russische Föderation	1.339	1.396	+ 57	+ 4,3
Ehem. Jugoslawien (hist. bis 1992)	985	1.171	+ 186	+ 18,9
Italien	1.011	1.075	+ 64	+ 6,3
Serbien und Montenegro	1.461	901	- 560	- 38,3
Ungarn	447	609	+ 162	+ 36,2
Rumänien	465	557	+ 92	+ 19,8
Slowenien	502	508	+ 6	+ 1,2
Polen	377	459	+ 82	+ 21,8
Sonstige	6.417	6.984	+ 567	+ 8,8
Vorarlberg	370.552	372.364	+ 1.812	+ 0,5

Der Einwohnerzuwachs konzentriert sich fast ausschließlich auf die Region Rheintal. In dieser Region wurden im Jahresabstand +1.644 Hauptwohnsitze gegründet. Positiv ist die Entwicklung in allen Regionen mit Ausnahme im

Arlberggebiet, Großen Walsertal und Montafon. Während die Entwicklung in den ländlichen Talschaften in den vergangenen Jahren uneinheitlich war, ist die Zuwanderung im Rheintal immer konstant bis überdurchschnittlich.

Einwohner mit Hauptwohnsitz nach Regionen

Regionen	Einwohner mit Hauptwohnsitz		Veränderung	
	31. Dezember 2010	31. Dezember 2011	absolut	in %
Arlberggebiet	4.795	4.762	- 33	- 0,7
Brandnertal	1.187	1.215	+ 28	+ 2,4
Bregenzerwald	30.090	30.214	+ 124	+ 0,4
Großes Walsertal	3.338	3.291	- 47	- 1,4
Kleinwalsertal	5.063	5.076	+ 13	+ 0,3
Leiblachtal	13.955	13.991	+ 36	+ 0,3
Montafon	16.111	16.029	- 82	- 0,5
Rheintal	247.370	249.014	+ 1.644	+ 0,7
Walgau	48.643	48.772	+ 129	+ 0,3
Vorarlberg	370.552	372.364	+ 1.812	+ 0,5

Einwohner mit weiterem Wohnsitz nach Regionen

Regionen	Einwohner mit weiterem Wohnsitz		Veränderung	
	31. Dezember 2010	31. Dezember 2011	absolut	in %
Arlberggebiet	4.397	4.515	+ 118	+ 2,7
Brandnertal	308	335	+ 27	+ 8,8
Bregenzerwald	1.670	1.784	+ 114	+ 6,8
Großes Walsertal	173	200	+ 27	+ 15,6
Kleinwalsertal	1.068	1.086	+ 18	+ 1,7
Leiblachtal	855	876	+ 21	+ 2,5
Montafon	1.770	1.883	+ 113	+ 6,4
Rheintal	11.012	11.662	+ 650	+ 5,9
Walgau	2.709	2.919	+ 210	+ 7,8
Vorarlberg	23.962	25.260	+ 1.298	+ 5,4

Auch Personen, die einen weiteren Wohnsitz anmeldeten, ließen sich meistens im Rheintal (+650) nieder. Besonders stark ist die Zunahme im Walgau (+210), am Arlberg (+118) im Bregenzerwald (+114) und im Montafon (+113). Die meisten sind Saisonarbeitskräfte oder Beschäftigte von Arbeitsvermittlern, sowie Wanderarbeiterinnen in Pflegeberufen.

In den einzelnen Verwaltungsbezirken verteilt sich die ausländische Wohnbevölkerung mit Hauptwohnsitz zu jeweils gerundet 14% auf den Bezirk Bludenz, zu

37% auf den Bezirk Bregenz, zu 23% auf den Bezirk Dornbirn und zu 25% auf den Bezirk Feldkirch. Personen mit türkischer Staatsangehörigkeit verteilen sich anteilmäßig in gleicher Bezirksreihenfolge zu 11%, 32%, 32% und 25%, deutsche Staatsangehörige zu 15%, 46%, 16% und 24% und Personen mit einer Staatsangehörigkeit des ehemaligen Jugoslawiens zu 16%, 35%, 24% und 25%. Per Stichtag 31. Dezember 2011 hat die inländische Wohnbevölkerung mit Hauptwohnsitz gegenüber demselben Vorjahresstichtag um 265 oder 0,1%

zugenommen. Bei der ausländischen Wohnbevölkerung beträgt dieser Zuwachs 1.547 Personen bzw. 3,2%. Bei Inländern mit weiterem Wohnsitz kommen 230 Personen hinzu, während bei Ausländern eine Zunahme von 1.068 zu verzeichnen ist.

In nur 50 Gemeinden ist ein Bevölkerungszuwachs bei den Hauptwohnsitzen zu vermelden, während in 78 Gemeinden Zunahmen bei den Wohnsitzen zu verzeichnen sind. Der Ausländeranteil mit Hauptwohnsitz in einzelnen Gemeinden ist vielfach mit den dort angesiedelten wirtschaftlichen Infrastrukturen in Zusammenhang zu bringen. In Mittelberg beträgt der Ausländeranteil mit HWS beinahe 43 Prozent, in Bregenz 20%, in Brand 19%, in Bludenz und Bludesch je 18%, in Frastanz 17%, in Lech und Lochau je 16% und in Bezau, Feldkirch, Götzis, Hohenems, Ludesch, Lustenau, Schröcken und Warth je 15%. Bei den weiteren Wohnsitzen sind neben vorübergehenden Aufenthalten von Saisonarbeitskräften augenscheinlich auch Zweitwohnsitze für relativ hohe Ausländerquoten verantwortlich. Im Bezirk Bludenz beträgt diese Quote 47%, in

Bregenz 41%, in Dornbirn 38% und in Feldkirch 37 Prozent. In Vorarlberg beträgt der Ausländeranteil mit Hauptwohnsitz 13,5%, mit weiterem Wohnsitz 41,9% und insgesamt 15,3%.

Aus demografischer Sicht wächst die Bevölkerung Vorarlbergs in erster Linie durch eine positive Geburtenbilanz, (Saldo aus Geburten und Sterbefälle). Die errechnete Wanderungsbilanz (Saldo aus Zuzügen minus Wegzügen) trug in den vergangenen 12 Monaten zu knapp einem Drittel zum Bevölkerungswachstum bei. Im Beobachtungszeitraum der letzten 10 Jahre ist festzustellen, dass seit dem Jahr 2002, dem höchsten Wert, der jährliche Bevölkerungszuwachs von rund 3.150 Personen auf 1.812 Personen gesunken ist. Nach den beiden Komponenten Geburtenentwicklung und Wanderungsbilanz ergibt sich ein uneinheitliches Bild. Während der Geburtenüberschuss von 1.577 Personen auf 1.236 Personen um rund 20% vor allem aufgrund der geringeren Zahl an Lebendgeborenen gesunken ist, ist bei der Migration der Zugewinn von rund 1.600 Personen auf rund 600 Personen zurückgegangen.

Entwicklung der Natürlichen Bevölkerungsbewegung

Jahr	Lebendgeborene	Gestorbene	Geburtenüberschuss
2001	3.990	2.459	1.531
2002	4.015	2.438	1.577
2003	3.780	2.560	1.220
2004	4.042	2.442	1.600
2005	3.982	2.446	1.536
2006	3.853	2.514	1.339
2007	3.722	2.524	1.198
2008	3.791	2.501	1.290
2009	3.766	2.592	1.174
2010	3.853	2.601	1.252
2011	3.753	2.517	1.236

Die Zuwächse bei den Personen mit einem weiteren Wohnsitz betragen in den Jahren 2002 bis 2011, jeweils mit Stichtag 31. Dezember, durchschnittlich +800 Personen. Mit +1.298 Personen ist die Zunahme gleich wie im Vorjahr. Ein Großteil des Zugewinnes entfallen auf ungarische und slowakische

Wanderarbeiterinnen, die in der 24-Stunden-Betreuung tätig sind. Von den Personen mit einem weiteren Wohnsitz in Vorarlberg sind mehr als $\frac{3}{4}$ in der Altersgruppe 20 bis unter 60 Jahre; überwiegend Erwerbstätige mit österreichischer oder deutscher Staatsbürgerschaft.

Demographische Entwicklung der Bevölkerung in Vorarlberg

Stichtag	E i n w o h n e r					
	Hauptwohnsitze				Weitere Wohnsitze	
	Absolut	Entwicklung zum Vorjahr			Absolut	+/- Vj.
		Geburtenüberschuss	Errechnete Wanderungsbilanz	Zunahme Gesamt		
31. Dez. 1996	343.778					
31. Dez. 1997	345.272	1.792	-298	1.494	16.255	
31. Dez. 1998	346.891	1.727	-108	1.619	15.980	- 275
31. Dez. 1999	348.578	1.592	95	1.687	16.334	+ 354
31. Dez. 2000	350.232	1.491	163	1.654	16.690	+ 356
31. Dez. 2001	352.185	1.531	422	1.953	17.089	+ 399
31. Dez. 2002	355.341	1.577	1.579	3.156	15.626	- 1.463
31. Dez. 2003	357.894	1.220	1.333	2.553	17.018	+ 1.392
31. Dez. 2004	360.789	1.600	1.295	2.895	17.649	+ 631
31. Dez. 2005	363.237	1.536	912	2.448	18.853	+ 1.204
31. Dez. 2006	365.055	1.339	479	1.818	19.924	+ 1.071
31. Dez. 2007	366.556	1.198	303	1.501	20.303	+ 379
31. Dez. 2008	367.959	1.290	175	1.403	21.103	+ 800
31. Dez. 2009	369.424	1.174	206	1.465	22.666	+ 1.563
31. Dez. 2010	370.552	1.252	-124	1.128	23.962	+ 1.296
31. Dez. 2011	372.364	1.236	576	1.812	25.260	+ 1.298

1.3 Erläuterungen

Hauptwohnsitz - jeder Bewohner kann nur einen Hauptwohnsitz melden, weitere Wohnsitze können auch mehrmals gemeldet werden.

Der Hauptwohnsitz eines Menschen ist an jener Unterkunft begründet, an der er sich in der erweislichen oder aus den Um-

ständen hervorgehenden Absicht niedergelassen hat, diese zum Mittelpunkt seiner Lebensbeziehungen zu machen; trifft diese sachliche Voraussetzung bei einer Gesamtbetrachtung der beruflichen, wirtschaftlichen und gesellschaftlichen Lebensbeziehungen eines Menschen auf

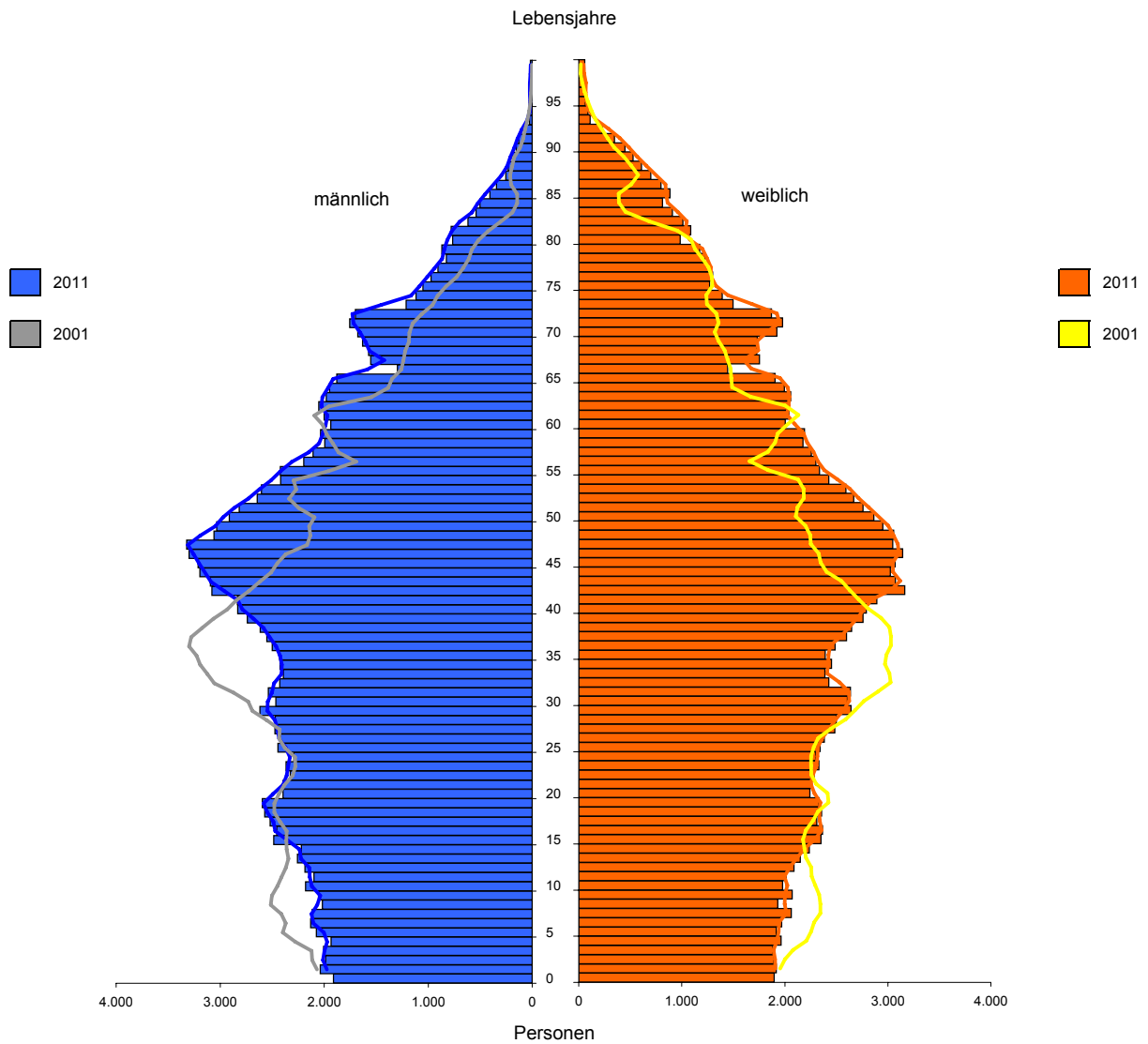
mehrere Wohnsitze zu, so hat er jenen als Hauptwohnsitz zu bezeichnen, zu dem er das überwiegende Naheverhältnis hat.

Ein *Wohnsitz* eines Menschen ist an jener Unterkunft begründet, an der er sich in der erweislichen oder aus den Umständen hervorgehenden Absicht niedergelassen hat, dort bis auf weiteres einen Anknüpfungspunkt von Lebensbeziehungen zu haben.

Der *Geburtenüberschuss* berechnet sich aus der Differenz von Geburten minus Sterbefälle.

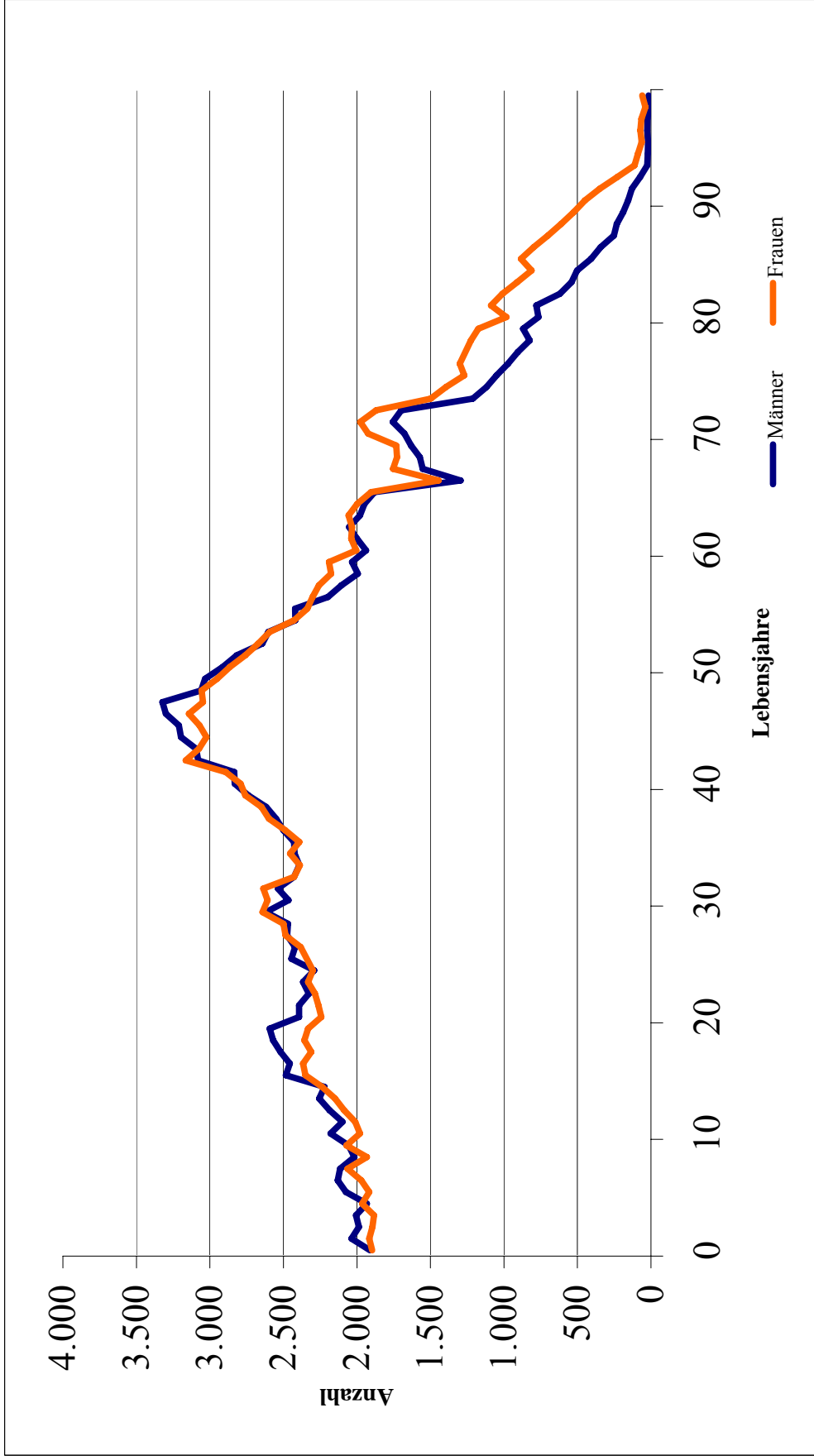
Der *Wanderungssaldo* ist die Differenz zwischen Zu- und Abwanderung. Er kann auch ermittelt werden durch die Differenz des neuen Einwohnerstands minus eines vorherigen Einwohnerstands minus dem Geburtenüberschuss im Vergleichszeitraum.

2.1 Bevölkerung mit Hauptwohnsitz in Vorarlberg nach Alter und Geschlecht

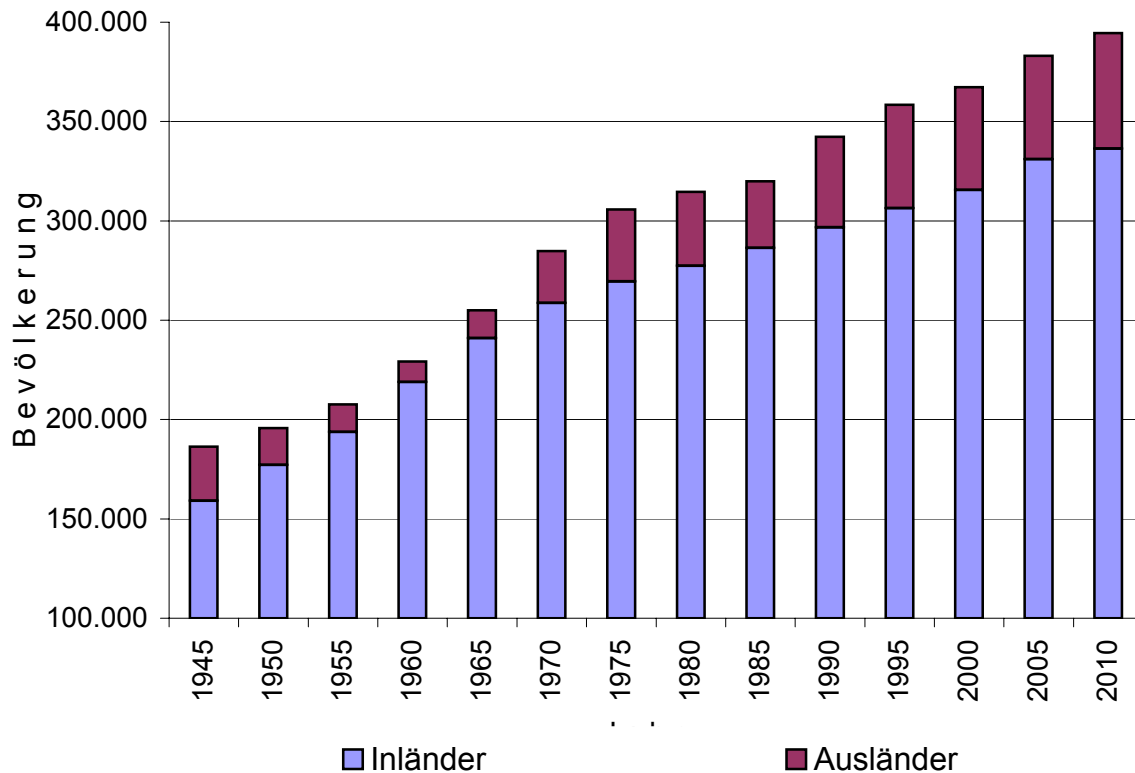


Quelle: Verwaltungszählung, Landesstatistik

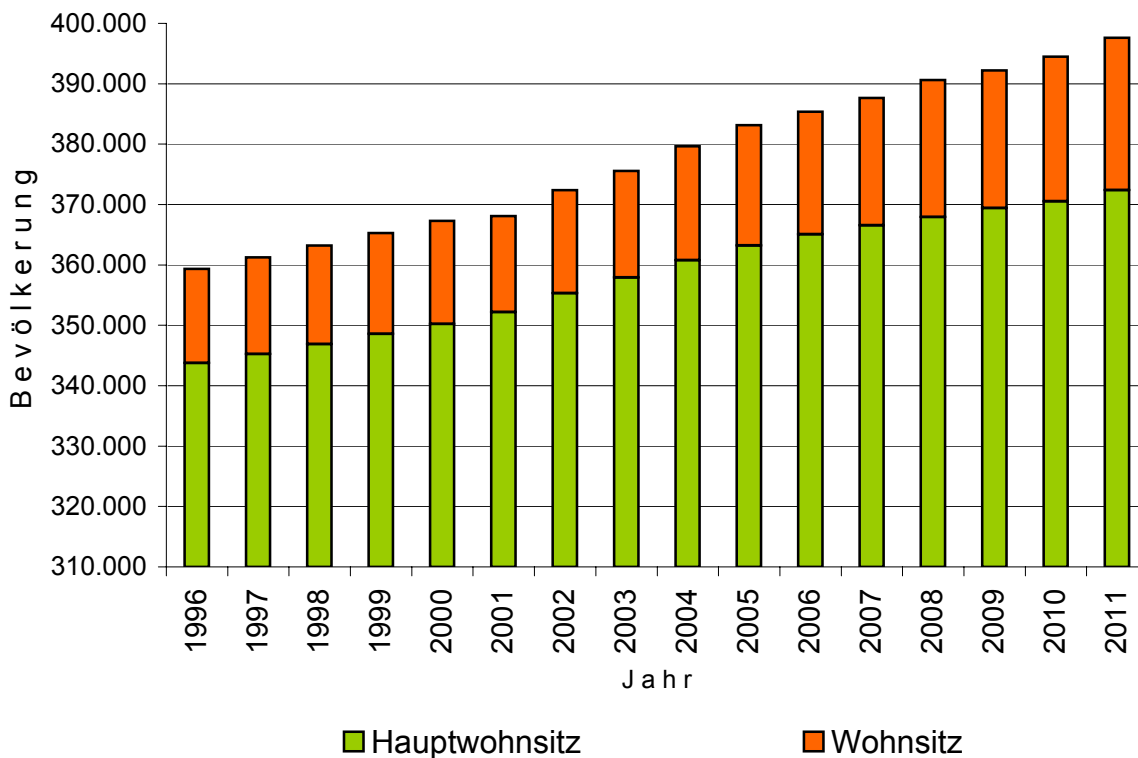
2.2 Bevölkerung mit Hauptwohnsitz in Voralberg nach Alter und Geschlecht im Jahr 2011



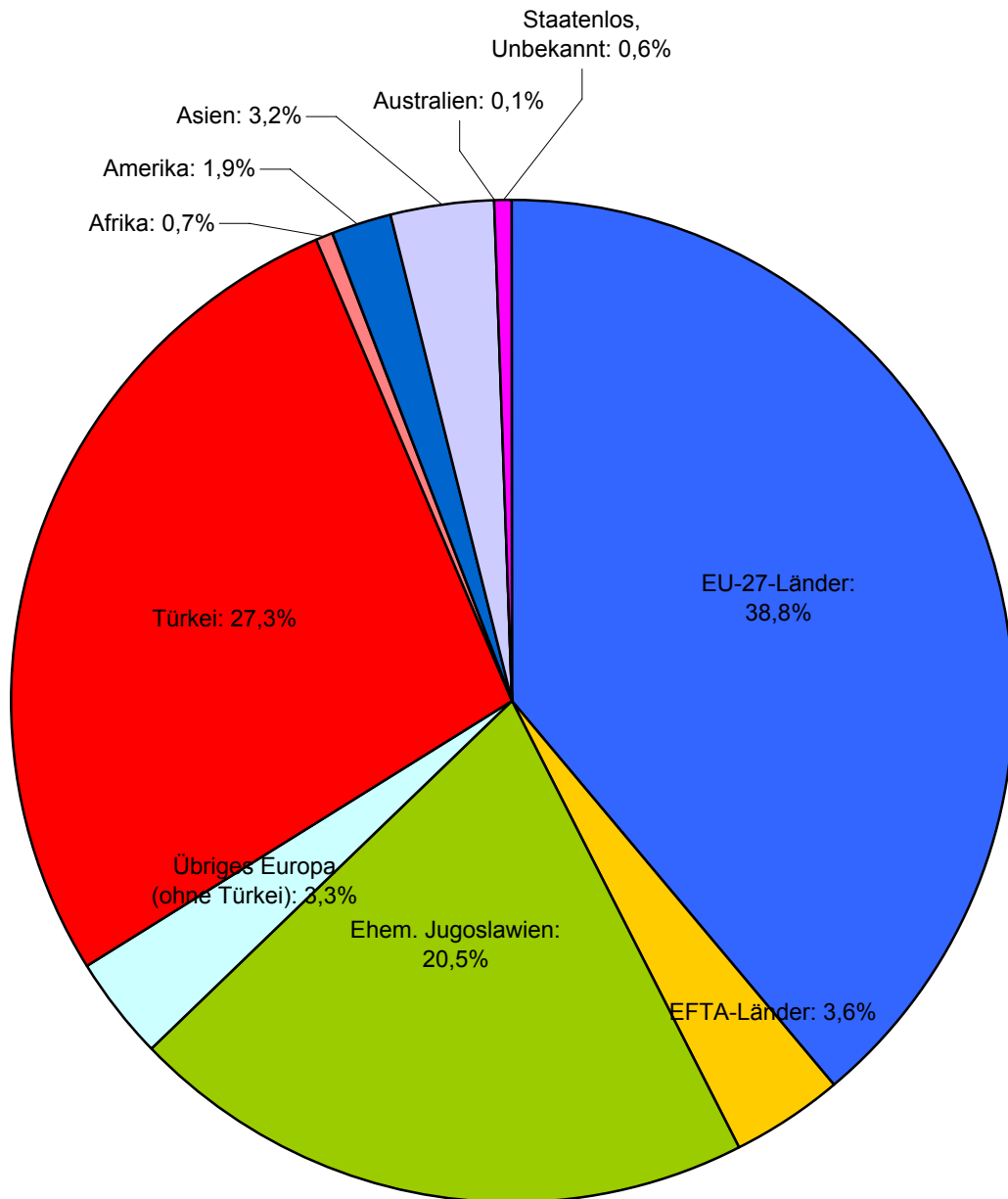
2.3 Die Bevölkerung Vorarlbergs nach Staatsangehörigkeit seit 1945 (Haupt- und weitere Wohnsitze)



2.4 Bevölkerung nach Wohnsitzqualität seit 1996



2.5 Ausländer mit Hauptwohnsitz nach der Staatsangehörigkeit zum Stichtag 31. Dezember 2011



vgl. Tabelle 2.15.1

2.6 Überblick zur Bevölkerungsentwicklung in Vorarlberg

2.6.1 Bevölkerung mit Hauptwohnsitz

Bevölkerung	Stichtag 31.12.	
	2010	2011
Gesamt	370.552	372.364
Männer	182.519	183.280
Frauen	188.033	189.084
Inländer	321.890	322.155
Ausländer	48.662	50.209
unter 15	62.019	61.182
15 bis unter 60	231.656	232.691
60 und mehr	76.877	78.491
Geburten	3.853	3.753 ¹⁾
Sterbefälle	2.601	2.517 ¹⁾
Geburtenbilanz	1.252	1.236 ¹⁾
errechneter Wanderungssaldo	-124	576 ¹⁾

1) Die Zahl ist zum Zeitpunkt der Fertigstellung dieser Publikation vorläufig!

2.6.2 Bevölkerung mit Wohnsitz

Gesamt	23.962	25.260
Männer	12.323	12.880
Frauen	11.639	12.380
Inländer	14.440	14.670
Ausländer	9.522	10.590
unter 15	1.133	1.194
15 bis unter 60	19.746	20.753
60 und mehr	3.083	3.313

2.7 Wohnhafte In- und Ausländer, 1945 bis 2011 (Stichtag 31. Dezember)

Jahr	Inländer	Ausländer	Gesamt
1945	159.124	27.262	186.386
1950	177.115	18.664	195.779
1955	193.801	13.849	207.650
1960	218.833	10.331	229.164
1965	240.902	14.121	255.023
1970	258.646	26.227	284.873
1975	269.567	36.230	305.797
1980	277.389	37.244	314.633
1985	286.462	33.467	319.929
1986	288.928	34.381	323.309
1987	290.384	34.244	324.628
1988	292.598	35.653	328.251
1989	294.747	40.978	335.725
1990	296.782	45.586	342.368
1991	298.780	49.316	348.096
1992	300.452	51.806	352.258
1993	302.176	52.008	354.184
1994	304.244	52.004	356.248
1995	306.470	51.984	358.454
1996	308.476	51.557	360.033
1997	309.812	51.440	361.252
1998	311.414	51.811	363.225
1999	313.370	51.898	365.268
2000	315.518	51.803	367.321
2001	316.999	50.812	367.811
2002	321.178	51.181	372.359
2003	324.489	51.054	375.543
2004	328.040	51.602	379.642
2005	331.014	52.147	383.161
2006	332.800	52.558	385.358
2007	334.074	53.585	387.659
2008	335.132	55.493	390.625
2009	335.716	56.480	392.196
2010	336.330	58.184	394.514
2011	336.825	60.799	397.624

2.8 Wohnhafte Bevölkerung zu den Stichtagen 31. März, 30. Juni, 30. September und 31. Dezember, 1945 bis 2011

Jahr	31. März	30. Juni	30. September	31. Dezember
1945	.	.	196.760	186.386
1950	193.166	194.315	195.669	195.779
1955	205.173	205.742	206.498	207.650
1960	225.072	226.544	227.855	229.164
1965	250.607	251.880	253.679	255.023
1970	281.839	283.207	285.151	284.873
1975	307.218	305.119	305.157	305.797
1980	313.493	312.294	312.517	314.633
1985	318.700	317.396	317.593	319.929
1986	321.008	319.670	320.508	323.309
1987	324.210	322.869	323.210	324.628
1988	325.778	324.533	325.345	328.251
1989	330.515	329.722	331.797	335.725
1990	337.480	336.353	338.444	342.368
1991	344.066	341.779	343.147	348.096
1992	348.611	347.849	349.133	352.258
1993	352.845	351.041	351.387	354.184
1994	355.680	353.753	354.067	356.248
1995	356.752	354.943	355.101	358.454
1996	358.999	357.240	357.314	360.033
1997	359.932	357.602	357.717	361.252
1998	361.585	360.001	360.513	363.225
1999	363.445	361.911	362.533	365.268
2000	366.049	363.971	364.565	367.321
2001	367.946	363.784	364.848	367.811
2002	369.407	368.248	369.238	372.359
2003	373.353	371.697	372.791	375.543
2004	376.624	375.364	376.599	379.642
2005	380.838	379.522	380.632	383.161
2006	384.242	382.317	383.033	385.358
2007	386.137	384.423	385.013	387.659
2008	388.872	387.304	388.225	390.625
2009	391.144	388.541	389.355	392.196
2010	393.089	390.910	391.499	394.514
2011	395.065	393.505	394.625	397.624

2.9 Wohnhafte Bevölkerung nach Verwaltungsbezirken zum Stichtag 31. Dezember, 1945 bis 2011

2.9.1 Häufigkeiten

Jahr	Verwaltungsbezirke				Gesamt
	Bludenz	Bregenz	Dornbirn ¹⁾	Feldkirch	
1945	38.578	69.421	.	78.387	186.386
1950	40.527	69.416	.	85.836	195.779
1955	40.896	74.498	.	92.256	207.650
1960	43.474	80.363	.	105.327	229.164
1965	47.589	88.685	.	118.749	255.023
1975	55.942	105.215	67.714	76.926	305.797
1980	56.605	108.814	69.769	79.445	314.633
1985	58.417	110.120	70.929	80.463	319.929
1986	58.792	111.418	71.785	81.314	323.309
1987	59.260	111.433	71.903	82.032	324.628
1988	59.522	112.955	72.618	83.156	328.251
1989	60.542	115.677	73.869	85.637	335.725
1990	62.229	117.893	74.958	87.288	342.368
1991	63.841	119.596	75.801	88.858	348.096
1992	65.622	120.656	76.000	89.980	352.258
1993	66.220	121.397	75.926	90.641	354.184
1994	66.508	122.203	75.795	91.742	356.248
1995	66.718	123.124	75.582	93.030	358.454
1996	67.348	123.488	75.591	93.606	360.033
1997	67.326	123.989	75.856	94.081	361.252
1998	67.304	124.995	76.379	94.547	363.225
1999	67.671	125.530	76.832	95.235	365.268
2000	67.682	126.286	77.298	96.055	367.321
2001	67.142	126.618	77.584	96.467	367.811
2002	68.070	127.947	78.572	97.770	372.359
2003	68.529	128.860	79.391	98.763	375.543
2004	69.451	129.987	80.414	99.790	379.642
2005	70.144	130.991	81.017	101.009	383.161
2006	70.083	131.523	81.871	101.881	385.358
2007	70.169	132.186	82.537	102.767	387.659
2008	70.616	132.659	83.462	103.888	390.625
2009	70.222	133.447	84.243	104.284	392.196
2010	70.233	134.590	84.878	104.813	394.514
2011	70.607	135.872	85.639	105.506	397.624

1) Bis 31.12.1968 waren die Stadt Dornbirn und die Marktgemeinden Hohenems und Lustenau dem Verwaltungsbezirk Feldkirch zugeordnet.

2.9.2 In Prozent

Jahr	Verwaltungsbezirke				Gesamt
	Bludenz	Bregenz	Dornbirn ¹⁾	Feldkirch	
1945	20,7	37,2	.	42,1	100,0
1950	20,7	35,5	.	43,8	100,0
1955	19,6	35,9	.	44,5	100,0
1960	19,0	35,1	.	45,9	100,0
1965	18,7	34,8	.	46,5	100,0
1970	18,6	34,4	21,8	25,2	100,0
1975	18,3	34,4	22,1	25,2	100,0
1980	17,9	34,6	22,2	25,3	100,0
1985	18,2	34,4	22,2	25,2	100,0
1986	18,1	34,5	22,2	25,2	100,0
1987	18,3	34,3	22,1	25,3	100,0
1988	18,2	34,4	22,1	25,3	100,0
1989	18,0	34,5	22,0	25,5	100,0
1990	18,2	34,4	21,9	25,5	100,0
1991	18,3	34,4	21,8	25,5	100,0
1992	18,6	34,3	21,6	25,5	100,0
1993	18,7	34,3	21,4	25,6	100,0
1994	18,7	34,3	21,3	25,7	100,0
1995	18,6	34,3	21,1	26,0	100,0
1996	18,7	34,3	21,0	26,0	100,0
1997	18,6	34,3	21,0	26,1	100,0
1998	18,5	34,4	21,0	26,1	100,0
1999	18,5	34,4	21,0	26,1	100,0
2000	18,4	34,4	21,0	26,2	100,0
2001	18,3	34,4	21,1	26,2	100,0
2002	18,3	34,4	21,1	26,2	100,0
2003	18,2	34,4	21,1	26,3	100,0
2004	18,3	34,2	21,2	26,3	100,0
2005	18,3	34,2	21,1	26,4	100,0
2006	18,2	34,1	21,2	26,4	100,0
2007	18,1	34,1	21,3	26,5	100,0
2008	18,1	34,0	21,4	26,6	100,0
2009	17,9	34,0	21,5	26,6	100,0
2010	17,8	34,1	21,5	26,6	100,0
2011	17,8	34,2	21,5	26,5	100,0

1) Bis 31.12.1968 waren die Stadt Dornbirn und die Marktgemeinden Hohenems und Lustenau dem Verwaltungsbezirk Feldkirch zugeordnet.

2.10 Bevölkerung mit Hauptwohnsitz nach Gemeinden im Zeitverlauf zum
Stichtag 31. Dezember

a) Verwaltungsbezirk Bludenz

Gemeinde	Jahr			Veränderung 2001/2011	
	2001	2006	2011	Absolut	Prozent
Bartholomäberg	2.237	2.244	2.284	47	2,1
Blons	340	324	319	-21	-6,2
Bludenz	13.829	13.934	13.746	-83	-0,6
Bludesch	2.112	2.250	2.246	134	6,3
Brand	729	694	675	-54	-7,4
Bürs	3.052	3.059	3.113	61	2,0
Bürserberg	519	532	540	21	4,0
Dalaas	1.563	1.550	1.516	-47	-3,0
Fontanella	460	433	431	-29	-6,3
Gaschurn	1.669	1.619	1.522	-147	-8,8
Innerbraz	959	977	936	-23	-2,4
Klösterle	762	743	687	-75	-9,8
Lech	1.550	1.851	1.623	73	4,7
Lorüns	265	294	275	10	3,8
Ludesch	2.847	3.113	3.378	531	18,7
Nenzing	5.694	5.990	5.993	299	5,3
Nüziders	4.481	4.809	4.874	393	8,8
Raggal	866	890	817	-49	-5,7
St. Anton i.M.	710	682	736	26	3,7
St. Gallenkirch	2.295	2.278	2.182	-113	-4,9
St. Gerold	368	370	362	-6	-1,6
Schruns	3.736	3.763	3.680	-56	-1,5
Silbertal	863	883	858	-5	-0,6
Sonntag	725	691	683	-42	-5,8
Stallehr	263	263	278	15	5,7
Thüringen	2.145	2.215	2.167	22	1,0
Thüringerberg	671	686	679	8	1,2
Tschagguns	2.339	2.297	2.179	-160	-6,8
Vandans	2.687	2.727	2.588	-99	-3,7
Bezirk Bludenz	60.736	62.161	61.367	631	1,0

b) Verwaltungsbezirk Bregenz

Gemeinde	Jahr			Veränderung 2001/2011	
	2001	2006	2011	Absolut	Prozent
Alberschwende	3.001	3.066	3.123	122	4,1
Andelsbuch	2.305	2.274	2.348	43	1,9
Au	1.643	1.683	1.678	35	2,1
Bezau	1.866	1.977	1.972	106	5,7
Bildstein	711	713	708	-3	-0,4
Bizau	960	987	1.015	55	5,7
Bregenz	26.872	27.154	28.056	1.184	4,4
Buch	550	562	556	6	1,1
Damüls	334	326	331	-3	-0,9
Doren	1.015	1.036	1.033	18	1,8
Egg	3.367	3.407	3.425	58	1,7
Eichenberg	380	376	381	1	0,3
Fußach	3.498	3.649	3.728	230	6,6
Gaißau	1.486	1.581	1.687	201	13,5
Hard	11.425	12.052	12.640	1.215	10,6
Hittisau	1.793	1.867	1.845	52	2,9
Höchst	7.202	7.619	7.770	568	7,9
Hörbranz	6.161	6.330	6.354	193	15,3
Hohenweiler	1.258	1.266	1.267	9	0,5
Kennelbach	1.964	1.938	1.886	-78	-4,0
Krumbach	953	991	992	39	4,1
Langen b.Breg.	1.333	1.323	1.302	-31	-2,3
Langenegg	1.026	1.061	1.069	43	4,2
Lauterach	8.675	9.139	9.571	896	10,3
Lingenau	1.337	1.344	1.337	0	0,0
Lochau	5.315	5.453	5.474	159	3,0
Mellau	1.283	1.289	1.318	35	2,7
Mittelberg	4.870	5.014	5.076	206	4,2
Möggers	561	542	515	-46	-8,2
Reuthe	580	602	615	35	6,0
Riefensberg	987	980	1.026	39	4,0
Schnepfau	485	487	475	-10	-2,1
Schoppernau	910	911	934	24	2,6
Schröcken	225	242	225	0	0,0
Schwarzach	3.347	3.551	3.745	398	11,9
Schwarzenberg	1.707	1.829	1.823	116	6,8
Sibratsgfall	423	398	392	-31	-7,3
Sulzberg	1.711	1.760	1.753	42	2,5
Warth	195	181	183	-12	-6,2
Wolfurt	7.884	8.084	8.197	313	4,0
Bezirk Bregenz	121.598	125.044	127.825	6.227	5,1

c) Verwaltungsbezirk Dornbirn

Gemeinde	Jahr			Veränderung 2001/2011	
	2001	2006	2011	Absolut	Prozent
Dornbirn	42.349	44.256	46.033	3.684	8,7
Hohenems	13.952	14.854	15.333	1.381	9,9
Lustenau	19.798	20.623	21.257	1.459	7,4
Bezirk Dornbirn	76.099	79.733	82.623	6.524	8,6

d) Verwaltungsbezirk Feldkirch

Altach	5.770	6.205	6.396	626	10,8
Düns	382	385	380	-2	-0,5
Dünserberg	145	141	149	4	2,8
Feldkirch	28.634	30.112	31.071	2.437	8,5
Frastanz	6.177	6.288	6.250	73	1,2
Fraxern	659	653	674	15	2,3
Göfis	2.861	2.970	3.066	205	7,2
Götzis	10.155	10.553	10.753	598	5,9
Klaus	2.856	3.039	3.112	256	9,0
Koblach	3.828	4.040	4.264	436	11,4
Laterns	728	737	677	-51	-7,0
Mäder	3.144	3.387	3.727	583	18,5
Meiningen	1.888	1.888	2.032	144	7,6
Rankweil	11.199	11.635	11.626	427	3,8
Röns	279	299	315	36	12,9
Röthis	1.939	1.926	1.907	-32	-1,7
Satteins	2.454	2.524	2.589	135	5,5
Schlins	2.047	2.261	2.259	212	10,4
Schnifis	699	738	760	61	8,7
Sulz	2.176	2.320	2.385	209	9,6
Übersaxen	581	592	627	46	7,9
Viktorsberg	378	379	391	13	3,4
Weiler	1.741	1.905	2.032	291	16,7
Zwischenwasser	3.032	3.140	3.107	75	2,5
Bezirk Feldkirch	93.752	98.117	100.549	6.797	7,2
VORARLBERG	352.185	365.055	372.364	20.179	5,7

2.11 Wohnbevölkerung nach Wohnsitzqualität, Geschlecht und Altersgruppen zum
Stichtag 31. Dezember 2011

Alter	Mit Hauptwohnsitz			Mit weiterem Wohnsitz		
	Männlich	Weiblich	Gesamt	Männlich	Weiblich	Gesamt
0 bis unter 5	9.874	9.557	19.431	109	102	211
5 bis unter 10	10.392	9.954	20.346	178	197	375
10 bis unter 15	10.940	10.465	21.405	332	276	608
15 bis unter 20	12.624	11.716	24.340	438	531	969
20 bis unter 25	11.772	11.421	23.193	1.496	1.747	3.243
25 bis unter 30	12.428	12.351	24.779	1.824	1.697	3.521
30 bis unter 35	12.248	12.513	24.761	1.522	1.258	2.780
35 bis unter 40	12.833	12.887	25.720	1.229	985	2.214
40 bis unter 45	15.035	14.946	29.981	1.220	1.048	2.268
45 bis unter 50	15.927	15.269	31.196	1.214	1.099	2.313
50 bis unter 55	13.395	13.314	26.709	951	1.015	1.966
55 bis unter 60	10.750	11.262	22.012	679	800	1.479
60 bis unter 65	9.916	10.129	20.045	508	487	995
65 bis unter 70	7.933	8.563	16.496	394	332	726
70 bis unter 75	7.462	8.662	16.124	343	335	678
75 bis unter 80	4.620	6.230	10.850	206	178	384
80 bis unter 85	3.207	4.805	8.012	134	119	253
85 bis unter 90	1.424	3.518	4.942	69	110	179
90 bis unter 95	404	1.226	1.630	23	53	76
95 und mehr	96	296	392	11	11	22
Gesamt	183.280	189.084	372.364	12.880	12.380	25.260

2.12 Wohnbevölkerung mit Hauptwohnsitz nach Geschlecht, Altersgruppen und Bezirk
zum Stichtag 31. Dezember 2011

2.12.1 Männlich

Alter	Verwaltungsbezirk				Gesamt
	Bludenz	Bregenz	Dornbirn	Feldkirch	
0 bis unter 5	1.552	3.384	2.260	2.678	9.874
5 bis unter 10	1.639	3.596	2.333	2.824	10.392
10 bis unter 15	1.750	3.777	2.383	3.030	10.940
15 bis unter 20	2.075	4.403	2.712	3.434	12.624
20 bis unter 25	1.970	4.100	2.528	3.174	11.772
25 bis unter 30	2.022	4.229	2.897	3.280	12.428
30 bis unter 35	1.855	4.165	2.838	3.390	12.248
35 bis unter 40	2.076	4.270	2.964	3.523	12.833
40 bis unter 45	2.495	5.096	3.239	4.205	15.035
45 bis unter 50	2.711	5.382	3.470	4.364	15.927
50 bis unter 55	2.341	4.603	2.787	3.664	13.395
55 bis unter 60	1.920	3.707	2.223	2.900	10.750
60 bis unter 65	1.640	3.475	2.195	2.606	9.916
65 bis unter 70	1.355	2.739	1.787	2.052	7.933
70 bis unter 75	1.261	2.548	1.716	1.937	7.462
75 bis unter 80	783	1.600	1.057	1.180	4.620
80 bis unter 85	599	1.107	712	789	3.207
85 bis unter 90	286	479	323	336	1.424
90 bis unter 95	82	135	82	105	404
95 und mehr	16	37	15	28	96
Gesamt	30.428	62.832	40.521	49.499	183.280

2.12.2 Weiblich

Alter	Verwaltungsbezirk				Gesamt
	Bludenz	Bregenz	Dornbirn	Feldkirch	
0 bis unter 5	1.491	3.350	2.185	2.531	9.557
5 bis unter 10	1.561	3.411	2.238	2.744	9.954
10 bis unter 15	1.585	3.598	2.347	2.935	10.465
15 bis unter 20	1.917	4.041	2.545	3.213	11.716
20 bis unter 25	1.823	3.942	2.555	3.101	11.421
25 bis unter 30	1.950	4.208	2.887	3.306	12.351
30 bis unter 35	1.941	4.268	2.902	3.402	12.513
35 bis unter 40	1.969	4.426	2.912	3.580	12.887
40 bis unter 45	2.461	5.053	3.214	4.218	14.946
45 bis unter 50	2.596	5.078	3.319	4.276	15.269
50 bis unter 55	2.270	4.652	2.765	3.627	13.314
55 bis unter 60	1.901	3.947	2.459	2.955	11.262
60 bis unter 65	1.662	3.537	2.274	2.656	10.129
65 bis unter 70	1.432	2.978	1.941	2.212	8.563
70 bis unter 75	1.444	2.864	2.120	2.234	8.662
75 bis unter 80	1.038	2.117	1.441	1.634	6.230
80 bis unter 85	935	1.734	992	1.144	4.805
85 bis unter 90	665	1.240	716	897	3.518
90 bis unter 95	243	435	230	318	1.226
95 und mehr	55	114	60	67	296
Gesamt	30.939	64.993	42.102	51.050	189.084

2.12.3 Gesamt

Alter	Verwaltungsbezirk				Gesamt
	Bludenz	Bregenz	Dornbirn	Feldkirch	
0 bis unter 5	3.043	6.734	4.445	5.209	19.431
5 bis unter 10	3.200	7.007	4.571	5.568	20.346
10 bis unter 15	3.335	7.375	4.730	5.965	21.405
15 bis unter 20	3.992	8.444	5.257	6.647	24.340
20 bis unter 25	3.793	8.042	5.083	6.275	23.193
25 bis unter 30	3.972	8.437	5.784	6.586	24.779
30 bis unter 35	3.796	8.433	5.740	6.792	24.761
35 bis unter 40	4.045	8.696	5.876	7.103	25.720
40 bis unter 45	4.956	10.149	6.453	8.423	29.981
45 bis unter 50	5.307	10.460	6.789	8.640	31.196
50 bis unter 55	4.611	9.255	5.552	7.291	26.709
55 bis unter 60	3.821	7.654	4.682	5.855	22.012
60 bis unter 65	3.302	7.012	4.469	5.262	20.045
65 bis unter 70	2.787	5.717	3.728	4.264	16.496
70 bis unter 75	2.705	5.412	3.836	4.171	16.124
75 bis unter 80	1.821	3.717	2.498	2.814	10.850
80 bis unter 85	1.534	2.841	1.704	1.933	8.012
85 bis unter 90	951	1.719	1.039	1.233	4.942
90 bis unter 95	325	570	312	423	1.630
95 und mehr	71	151	75	95	392
Gesamt	61.367	127.825	82.623	100.549	372.364

2.13 Bevölkerung nach Wohnsitzqualität zu den Stichtagen 31. März, 30. Juni, 30. September und 31. Dezember seit 1996

2.13.1 Mit Hauptwohnsitz

Jahr	31. März	30. Juni	30. September	31. Dezember
1996	343.384	343.878	344.084	343.778
1997	344.508	344.884	345.076	345.272
1998	345.601	346.121	346.550	346.891
1999	347.066	347.731	348.222	348.578
2000	349.029	349.251	349.828	350.232
2001	350.948	351.312	351.952	352.185
2002	353.300	354.260	354.936	355.341
2003	356.042	356.554	357.324	357.894
2004	358.604	359.226	360.168	360.789
2005	361.582	362.120	362.910	363.237
2006	363.882	364.031	364.656	365.055
2007	365.481	365.888	366.212	366.556
2008	367.048	367.286	367.766	367.959
2009	368.201	368.242	368.871	369.424
2010	369.832	370.065	370.294	370.552
2011	370.794	371.384	372.001	372.364

2.13.2 Mit Wohnsitz

1996	15.615	13.362	13.230	16.255
1997	15.424	12.718	12.641	15.980
1998	16.284	13.880	13.963	16.334
1999	16.379	14.180	14.311	16.690
2000	17.020	14.720	14.737	17.089
2001	16.998	12.472	12.896	15.926
2002	16.107	13.988	14.302	17.018
2003	17.311	15.143	15.467	17.649
2004	18.020	16.138	16.431	18.853
2005	19.256	17.402	17.722	19.924
2006	20.360	18.286	18.377	20.303
2007	20.656	18.535	18.801	21.103
2008	21.824	20.018	20.459	22.666
2009	22.943	20.299	20.484	22.772
2010	23.257	20.845	21.205	23.962
2011	24.271	22.121	22.624	25.260

2.14 Wohnhafte Inländer und Ausländer nach Verwaltungsbezirken im Jahre 2011

2.14.1 Mit Hauptwohnsitz

2.14.1.1 Inländer

Stichtag	Verwaltungsbezirke				Gesamt
	Bludenz	Bregenz	Dornbirn	Feldkirch	
31. März	54.280	109.071	70.765	87.686	321.802
30. Juni	54.252	109.181	70.856	87.820	322.109
30. September	54.211	109.200	70.960	87.742	322.113
31. Dezember	54.115	109.243	70.998	87.799	322.155

2.14.1.2 Ausländer

31. März	7.137	17.973	11.415	12.467	48.992
30. Juni	7.131	18.143	11.425	12.576	49.275
30. September	7.239	18.334	11.618	12.697	49.888
31. Dezember	7.252	18.582	11.625	12.750	50.209

2.14.1.3 Gesamt

31. März	61.417	127.044	82.180	100.153	370.794
30. Juni	61.383	127.324	82.281	100.396	371.384
30. September	61.450	127.534	82.578	100.439	372.001
31. Dezember	61.367	127.825	82.623	100.549	372.364

2.14.2 Mit Wohnsitz

2.14.2.1 Inländer

Stichtag	Verwaltungsbezirke				Gesamt
	Bludenz	Bregenz	Dornbirn	Feldkirch	
31. März	4.936	4.664	1.838	3.013	14.451
30. Juni	3.991	4.668	1.835	2.974	13.468
30. September	4.042	4.721	1.854	3.071	13.688
31. Dezember	4.939	4.732	1.871	3.128	14.670

2.14.2.2 Ausländer

31. März	4.015	3.056	1.049	1.700	9.820
30. Juni	2.710	3.027	1.098	1.818	8.653
30. September	2.771	3.148	1.160	1.857	8.936
31. Dezember	4.301	3.315	1.145	1.829	10.590

2.14.2.3 Gesamt

31. März	8.951	7.720	2.887	4.713	24.271
30. Juni	6.701	7.695	2.933	4.792	22.121
30. September	6.813	7.869	3.014	4.928	22.624
31. Dezember	9.240	8.047	3.016	4.957	25.260

2.14.3 Gesamt

2.14.3.1 Inländer

Stichtag	Verwaltungsbezirke				Gesamt
	Bludenz	Bregenz	Dornbirn	Feldkirch	
31. März	59.216	113.735	72.603	90.699	336.253
30. Juni	58.243	113.849	72.691	90.794	335.577
30. September	58.253	113.921	72.814	90.813	335.801
31. Dezember	59.054	113.975	72.869	90.927	336.825

2.14.3.2 Ausländer

31. März	11.152	21.029	12.464	14.167	58.812
30. Juni	9.841	21.170	12.523	14.394	57.928
30. September	10.010	21.482	12.778	14.554	58.824
31. Dezember	11.553	21.897	12.770	14.579	60.799

2.14.3.3 Gesamt

31. März	70.368	134.764	85.067	104.866	395.065
30. Juni	68.084	135.019	85.214	105.188	393.505
30. September	68.263	135.403	85.592	105.367	394.625
31. Dezember	70.607	135.872	85.639	105.506	397.624

2.15 Wohnhafte Ausländer nach der Staatsangehörigkeit zu den Stichtagen
31. Dezember 2010 und 31. Dezember 2011

2.15.1 Mit Hauptwohnsitz

Staatsangehörigkeit	2010	2011	Veränderung		
			Absolut	In %	
Europa	45.651	46.959	+	1.308	+ 2,9
EU-27-Länder	18.062	19.494	+	1.432	+ 7,9
dar.: Belgien	76	83	+	7	+ 9,2
Bulgarien	166	184	+	18	+ 10,8
Dänemark	30	31	+	1	+ 3,3
Deutschland	12.832	13.604	+	772	+ 6,0
Estland	16	16		0	+ 0,0
Finnland	51	56	+	5	+ 9,8
Frankreich	334	337	+	3	+ 0,9
Griechenland	123	161	+	38	+ 30,9
Irland	39	42	+	3	+ 7,7
Italien	1.011	1.075	+	64	+ 6,3
Lettland	26	39	+	13	+ 50,0
Litauen	52	60	+	8	+ 15,4
Luxemburg	10	13	+	3	+ 30,0
Malta	4	4		0	0,0
Niederlande	409	425	+	16	+ 3,9
Polen	377	459	+	82	+ 21,8
Portugal	110	129	+	19	+ 17,3
Rumänien	465	557	+	92	+ 19,8
Schweden	81	72	-	9	- 11,1
Slowakei	343	406	+	63	+ 18,4
Slowenien	502	508	+	6	+ 1,2
Spanien	175	189	+	14	+ 8,0
Tschechische Republik	139	170	+	31	+ 22,3
Ungarn	447	609	+	162	+ 36,2
Vereinigtes Königreich	244	264	+	20	+ 8,2
Zypern	-	1	+	1	+ 100,0
EFTA-Länder	1.771	1.803	+	32	+ 1,8
Island	7	8	+	1	+ 14,3
Liechtenstein	253	249	-	4	- 1,6
Norwegen	30	35	+	5	+ 16,7
Schweiz	1.481	1.511	+	30	+ 2,0
Ehem. Jugoslawien (o. Slowenien)	10.427	10.285	-	142	- 1,4
dar.: Bosnien und Herzegowina	3.571	3.496	-	75	- 2,1
Ehem. Jugoslawien (hist. bis 1992)	985	1.171	+	186	+ 18,9
Kosovo ¹⁾	132	186	+	54	+ 40,9
Kroatien	1.852	1.821	-	31	- 1,7
Mazedonien	244	251	+	7	+ 2,9

Tabellenfortsetzung

Staatsangehörigkeit	2010	2011	Veränderung			
			Absolut		In %	
Montenegro	37	45	+	8	+	21,6
Serbien	2.145	2.414	+	269	+	12,5
Serbien und Montenegro (hist. von 1993 bis 2006)	1.461	901	-	560	-	38,3
Übriges Europa	15.391	15.377	-	14	-	0,1
Albanien	10	11	+	1	+	10,0
Belarus	41	48	+	7	+	17,1
Moldau	31	31		0		0,0
Russische Föderation	1.339	1.396	+	57	+	4,3
Türkei	13.777	13.703	-	74	-	0,5
Ukraine	193	188	-	5	-	2,6
Afrika	342	353	+	11	+	3,2
dar.: Marokko	35	39	+	4	+	11,4
Nigeria	88	86	-	2	-	2,3
Südafrika	29	24	-	5	-	17,2
Tunesien	34	31	-	3	-	8,8
Amerika	918	948	+	30	+	3,3
dar.: Brasilien	433	430	-	3	-	0,7
Dominikanische Republik	69	74	+	5	+	7,2
Kanada	44	46	+	2	+	4,5
USA	173	195	-	22	-	12,7
Asien	1.506	1.619	+	113	+	7,5
dar.: Afghanistan	139	187	+	48	+	34,5
Armenien	132	135	+	3	+	2,3
China	268	247	-	21	-	7,8
Georgien	33	37	+	4	+	12,1
Indien	79	67	-	12	-	15,2
Irak	39	45	+	6	+	15,4
Iran, Islamische Republik	42	42		0		0,0
Mongolei	93	90	-	3	-	3,2
Pakistan	36	59	+	23	+	63,9
Philippinen	177	178	-	1	-	0,6
Thailand	257	270	+	13	+	5,1
Australien und Ozeanien	42	44	+	2	+	4,8
Staatenlos	45	53	+	8	+	17,8
Konventionsflüchtling	2	1	-	1	-	50,0
Unbekannt, Ungeklärt	156	232	+	76	+	48,7
Gesamt	48.662	50.209	+	1.547	+	3,2

1) Mitgliedsstatus seit 2008

2.15.2 Mit Wohnsitz

Staatsangehörigkeit	2010	2011	Veränderung			
			Absolut	In %		
Europa	9.279	10.348	+	1.069	+	11,5
EU-27-Länder	8.027	8.995	+	968	+	12,1
dar.: Belgien	25	26	+	1	+	4,0
Bulgarien	38	45	+	7	+	18,4
Dänemark	11	8	-	3	-	27,3
Deutschland	5.276	5.433	+	157	+	3,0
Estland	1	2	+	1	+	100,0
Finnland	12	9	-	3	-	25,0
Frankreich	45	44	-	1	-	2,2
Griechenland	20	27	+	7	+	35,0
Irland	3	5	+	2	+	66,7
Italien	192	197	+	5	+	2,6
Lettland	11	16	+	5	+	45,5
Litauen	9	11	+	2	+	22,2
Luxemburg	14	14		0		0,0
Malta	1	1		0		0,0
Niederlande	183	180	-	3	-	1,6
Polen	160	211	+	51	+	31,9
Portugal	37	34	-	3	-	8,1
Rumänien	172	283	+	111	+	64,5
Schweden	32	19	-	13	-	40,6
Slowakei	1.159	1.418	+	259	+	22,3
Slowenien	32	50	+	18	+	56,3
Spanien	51	54	+	3	+	5,9
Tschechische Republik	81	100	+	19	+	23,5
Ungarn	372	718	+	346	+	93,0
Vereinigtes Königreich	89	90	+	1	+	1,1
Zypern	1	-	-	1	-	100,0
EFTA-Länder	393	394	+	1	+	0,3
Island	3	6	+	3	+	100,0
Liechtenstein	77	75	-	2	-	2,6
Norwegen	7	4	-	3	-	42,9
Schweiz	306	309	+	3	+	1,0
Ehem. Jugoslawien (o. Slowenien)	664	763	+	99	+	14,9
dar.: Bosnien und Herzegowina	258	303	+	45	+	17,4
Ehem. Jugoslawien (hist. bis 1992)	30	50	+	20	+	66,7
Kosovo ¹⁾	7	16	+	9	+	128,6
Kroatien	170	172	+	2	+	1,2
Mazedonien	15	17	+	2	+	13,3

Tabellenfortsetzung

Staatsangehörigkeit	2010	2011	Veränderung		
			Absolut	In %	
Montenegro	1	6	+	5	+ 500,0
Serbien	148	179	+	31	+ 20,9
Serbien und Montenegro (hist. von 1993 bis 2006)	35	20	-	15	- 42,9
Übriges Europa	195	196	+	1	+ 0,5
Albanien	1	3	+	2	+ 200,0
Belarus	4	3	-	1	- 25,0
Moldau	0	2	+	2	+ 200,0
Russische Föderation	23	25	+	2	+ 8,7
Türkei	134	125	-	9	- 6,7
Ukraine	33	38	+	5	+ 15,2
Afrika	29	28	-	1	- 3,4
dar.: Marokko	1	2	+	1	+ 100,0
Nigeria	7	3	-	4	- 57,1
Südafrika	2	5	+	3	+ 150,0
Tunesien	3	3		0	0,0
Amerika	108	110	+	2	+ 1,9
dar.: Brasilien	34	32	-	2	- 5,9
Dominikanische Republik	2	2		0	0,0
Kanada	8	12	+	4	+ 50,0
USA	39	40	+	1	+ 2,6
Asien	86	84	-	2	- 2,3
dar.: Afghanistan	6	3	-	3	- 50,0
Armenien	1	1		0	0,0
China	31	25	-	6	- 19,4
Georgien	4	5	+	1	+ 25,0
Indien	0	1	+	1	+ 100,0
Irak	3	2	-	1	- 33,3
Iran, Islamische Republik	0	1	+	1	+ 100,0
Mongolei	2	7	+	5	+ 250,0
Pakistan	2	1	-	1	- 50,0
Philippinen	10	7	-	3	- 30,0
Thailand	8	8		0	0,0
Australien und Ozeanien	12	11	-	1	- 8,3
Staatenlos	4	3	-	1	- 25,0
Konventionsflüchtling	0	0			.
Unbekannt, Ungeklärt	4	6	+	2	+ 50,0
Gesamt	9.522	10.590	+	1.068	+ 11,2

1) Mitgliedsstatus seit 2008

2.15.3 Gesamt

Staatsangehörigkeit	2010	2011	Veränderung		
			Absolut	In %	
Europa	54.930	57.307	+	2.377	+ 4,3
EU-27-Länder	26.089	28.489	+	2.400	+ 9,2
dar.: Belgien	101	109	+	8	+ 7,9
Bulgarien	204	229	+	25	+ 12,3
Dänemark	41	39	-	2	- 4,9
Deutschland	18.108	19.037	+	929	+ 5,1
Estland	17	18	+	1	+ 5,9
Finnland	63	65	+	2	+ 3,2
Frankreich	379	381	+	2	+ 0,5
Griechenland	143	188	+	45	+ 31,5
Irland	42	47	+	5	+ 11,9
Italien	1.203	1.272	+	69	+ 5,7
Lettland	37	55	+	18	+ 48,6
Litauen	61	71	+	10	+ 16,4
Luxemburg	24	27	+	3	+ 12,5
Malta	5	5		0	0,0
Niederlande	592	605	+	13	+ 2,2
Polen	537	670	+	133	+ 24,8
Portugal	147	163	+	16	+ 10,9
Rumänien	637	840	+	203	+ 31,9
Schweden	113	91	-	22	- 19,5
Slowakei	1.502	1.824	+	322	+ 21,4
Slowenien	534	558	+	24	+ 4,5
Spanien	226	243	+	17	+ 7,5
Tschechische Republik	220	270	+	50	+ 22,7
Ungarn	819	1.327	+	508	+ 62,0
Vereinigtes Königreich	333	354	+	21	+ 6,3
Zypern	1	1		0	0,0
EFTA-Länder	2.164	2.197	+	33	+ 1,5
Island	10	14	+	4	+ 40,0
Liechtenstein	330	324	-	6	- 1,8
Norwegen	37	39	+	2	+ 5,4
Schweiz	1.787	1.820	+	33	+ 1,8
Ehem. Jugoslawien (o. Slowenien)	11.091	11.048	-	43	- 0,4
dar.: Bosnien und Herzegowina	3.829	3.799	-	30	- 0,8
Ehem. Jugoslawien (hist. bis 1992)	1.015	1.221	+	206	+ 20,3
Kosovo ¹⁾	139	202	+	63	+ 45,3
Kroatien	2.022	1.993	-	29	- 1,4
Mazedonien	259	268	+	9	+ 3,5

Tabellenfortsetzung

Staatsangehörigkeit	2010	2011	Veränderung			
			Absolut		In %	
Montenegro	38	51	+	13	+	34,2
Serbien	2.293	2.593	+	300	+	13,1
Serbien und Montenegro (hist. von 1993 bis 2006)	1.496	921	-	575	-	38,4
Übriges Europa	15.586	15.573	-	13	-	0,1
Albanien	11	14	+	3	+	27,3
Belarus	45	51	+	6	+	13,3
Moldau	31	33	+	2	+	6,5
Russische Föderation	1.362	1.421	+	59	+	4,3
Türkei	13.911	13.828	-	83	-	0,6
Ukraine	226	226		0		0,0
Afrika	371	381	+	10	+	2,7
dar.: Marokko	36	41	+	5	+	13,9
Nigeria	95	89	-	6	-	6,3
Südafrika	31	29	-	2	-	6,5
Tunesien	37	34	-	3	-	8,1
Amerika	1.026	1.058	+	32	+	3,1
dar.: Brasilien	467	462	-	5	-	1,1
Dominikanische Republik	71	76	+	5	+	7,0
Kanada	52	58	+	6	+	11,5
USA	212	235	+	23	+	10,8
Asien	1.592	1.703	+	111	+	7,0
dar.: Afghanistan	145	190	+	45	+	31,0
Armenien	133	136	+	3	+	2,3
China	299	272	-	27	-	9,0
Georgien	37	42	+	5	+	13,5
Indien	79	68	-	11	-	13,9
Irak	42	47	+	5	+	11,9
Iran, Islamische Republik	42	43	+	1	+	2,4
Mongolei	95	97	+	2	+	2,1
Pakistan	38	60	+	22	+	57,9
Philippinen	187	185	-	2	-	1,1
Thailand	265	278	+	13	+	4,9
Australien und Ozeanien	54	55	+	1	+	1,9
Staatenlos	49	56	+	7	+	14,3
Konventionsflüchtling	2	1	-	1	-	50,0
Unbekannt, Ungeklärt	160	238	+	78	+	48,8
Gesamt	58.184	60.799	+	2.615	+	4,5

1) Mitgliedsstatus seit 2008

2.16 Wohnhafte Ausländer nach der Staatsangehörigkeit zu den Stichtagen 31. März, 30. Juni, 30. September und 31. Dezember 2011

2.16.1 Mit Hauptwohnsitz

Staatsangehörigkeit	31. März	30. Juni	30. Sept.	31. Dez.
Europa	45.856	46.099	46.649	46.959
EU-27-Länder	18.242	18.527	19.092	19.494
dar.: Belgien	77	76	80	83
Bulgarien	161	161	163	184
Dänemark	32	32	31	31
Deutschland	12.971	13.083	13.376	13.604
Estland	15	15	15	16
Finnland	54	55	67	56
Frankreich	333	333	337	337
Griechenland	125	134	138	161
Irland	38	40	40	42
Italien	1.034	1.058	1.092	1.075
Lettland	28	36	40	39
Litauen	55	57	59	60
Luxemburg	11	11	13	13
Malta	4	4	4	4
Niederlande	406	409	427	425
Polen	378	406	448	459
Portugal	110	118	121	129
Rumänien	482	505	550	557
Schweden	78	75	82	72
Slowakei	335	354	375	406
Slowenien	500	502	507	508
Spanien	172	175	172	189
Tschechische Republik	146	152	162	170
Ungarn	449	487	536	609
Vereinigtes Königreich	248	248	256	264
Zypern	-	1	1	1
EFTA-Länder	1.770	1.783	1.805	1.803
Island	7	9	8	8
Liechtenstein	253	252	251	249
Norwegen	28	31	43	35
Schweiz	1.482	1.491	1.503	1.511
Ehem. Jugoslawien (o. Slowenien)	10.383	10.348	10.331	10.285
dar.: Bosnien und Herzegowina	3.518	3.498	3.509	3.496
Ehem. Jugoslawien (hist. bis 1992)	1.326	1.269	1.221	1.171
Kosovo ¹⁾	138	149	158	186
Kroatien	1.846	1.827	1.821	1.821
Mazedonien	247	258	251	251

Tabellenfortsetzung

Staatsangehörigkeit	31. März	30. Juni	30. Sept.	31. Dez.
Montenegro	39	41	42	45
Serbien	2.262	2.342	2.387	2.414
Serbien und Montenegro (hist. von 1993 bis 2006)	1.007	964	942	901
Übriges Europa	15.461	15.441	15.421	15.377
Albanien	11	12	11	11
Belarus	41	43	45	48
Moldau	33	30	28	31
Russische Föderation	1.349	1.364	1.353	1.396
Türkei	13.836	13.782	13.785	13.703
Ukraine	191	210	199	188
Afrika	348	350	346	353
dar.: Marokko	37	40	37	39
Nigeria	90	90	86	86
Südafrika	26	24	24	24
Tunesien	34	37	31	31
Amerika	942	942	955	948
dar.: Brasilien	446	451	434	430
Dominikanische Republik	70	72	76	74
Kanada	45	40	45	46
USA	174	179	191	195
Asien	1.514	1.546	1.608	1.619
dar.: Afghanistan	149	164	177	187
Armenien	128	128	135	135
China	252	244	244	247
Georgien	38	37	42	37
Indien	80	76	77	67
Irak	40	43	44	45
Iran, Islamische Republik	43	39	43	42
Mongolei	92	92	88	90
Pakistan	38	40	55	59
Philippinen	171	175	175	178
Thailand	263	269	272	270
Australien und Ozeanien	43	40	43	44
Staatenlos	51	52	49	53
Konventionsflüchtling	2	1	1	1
Unbekannt, Ungeklärt	236	245	237	232
Gesamt	48.992	49.275	49.888	50.209

1) Mitgliedsstatus seit 2008

2.16.2 Mit Wohnsitz

Staatsangehörigkeit	31. März	30. Juni	30. Sept.	31. Dez.
Europa	9.578	8.432	8.708	10.348
EU-27-Länder	8.349	7.413	7.702	8.995
dar.: Belgien	25	23	22	26
Bulgarien	48	36	39	45
Dänemark	12	7	8	8
Deutschland	5.413	4.695	4.755	5.433
Estland	1	-	1	2
Finnland	11	8	9	9
Frankreich	43	35	36	44
Griechenland	20	6	8	27
Irland	8	9	7	5
Italien	193	166	162	197
Lettland	11	9	21	16
Litauen	9	7	6	11
Luxemburg	13	13	15	14
Malta	1	-	-	1
Niederlande	187	166	163	180
Polen	182	196	197	211
Portugal	33	22	24	34
Rumänien	202	205	256	283
Schweden	35	25	17	19
Slowakei	1.225	1.264	1.346	1.418
Slowenien	33	28	30	50
Spanien	49	33	32	54
Tschechische Republik	79	65	77	100
Ungarn	426	334	410	718
Vereinigtes Königreich	90	61	61	90
Zypern	-	-	-	-
EFTA-Länder	393	379	386	394
Island	3	3	3	6
Liechtenstein	75	75	74	75
Norwegen	7	6	5	4
Schweiz	308	295	304	309
Ehem. Jugoslawien (o. Slowenien)	667	454	446	763
dar.: Bosnien und Herzegowina	271	195	185	303
Ehem. Jugoslawien (hist. bis 1992)	48	17	21	50
Kosovo ¹⁾	4	7	9	16
Kroatien	169	96	87	172
Mazedonien	17	21	16	17

Tabellenfortsetzung

Staatsangehörigkeit	31. März	30. Juni	30. Sept.	31. Dez.
Montenegro	5	3	2	6
Serbien	133	103	114	179
Serbien und Montenegro (hist. von 1993 bis 2006)	20	12	12	20
Übriges Europa	169	186	174	196
Albanien	1	1	1	3
Belarus	5	6	3	3
Moldau	-	-	-	2
Russische Föderation	22	23	26	25
Türkei	105	107	99	125
Ukraine	36	49	45	38
Afrika	23	22	22	28
dar.: Marokko	-	2	2	2
Nigeria	7	6	4	3
Südafrika	2	2	4	5
Tunesien	1	1	-	3
Amerika	108	106	115	110
dar.: Brasilien	34	36	39	32
Dominikanische Republik	1	1	1	2
Kanada	10	10	10	12
USA	39	38	38	40
Asien	86	78	73	84
dar.: Afghanistan	6	2	1	3
Armenien	1	1	1	1
China	27	30	27	25
Georgien	5	4	4	5
Indien	1	1	4	1
Irak	3	3	2	2
Iran, Islamische Republik			1	1
Mongolei	3	3	4	7
Pakistan	3	1	1	1
Philippinen	10	5	4	7
Thailand	9	13	13	8
Australien und Ozeanien	15	6	9	11
Staatenlos	3	2	3	3
Konventionsflüchtling	-	-	-	-
Unbekannt, Ungeklärt	7	7	6	6
Gesamt	9.820	8.653	8.936	10.590

1) Mitgliedsstatus seit 2008

2.16.3 Gesamt

Staatsangehörigkeit	31. März	30. Juni	30. Sept.	31. Dez.
Europa	55.434	54.531	55.357	57.307
EU-27-Länder	26.591	25.940	26.794	28.489
dar.: Belgien	102	99	102	109
Bulgarien	209	197	202	229
Dänemark	44	39	39	39
Deutschland	18.384	17.778	18.131	19.037
Estland	16	15	16	18
Finnland	65	63	76	65
Frankreich	376	368	373	381
Griechenland	145	140	146	188
Irland	46	49	47	47
Italien	1.227	1.224	1.254	1.272
Lettland	39	45	61	55
Litauen	64	64	65	71
Luxemburg	24	24	28	27
Malta	5	4	4	5
Niederlande	593	575	590	605
Polen	560	602	645	670
Portugal	143	140	145	163
Rumänien	684	710	806	840
Schweden	113	100	99	91
Slowakei	1.560	1.618	1.721	1.824
Slowenien	533	530	537	558
Spanien	221	208	204	243
Tschechische Republik	225	217	239	270
Ungarn	875	821	946	1.327
Vereinigtes Königreich	338	309	317	354
Zypern	-	1	1	1
EFTA-Länder	2.163	2.162	2.191	2.197
Island	10	12	11	14
Liechtenstein	328	327	325	324
Norwegen	35	37	48	39
Schweiz	1.790	1.786	1.807	1.820
Ehem. Jugoslawien (o. Slowenien)	11.050	10.802	10.777	11.048
dar.: Bosnien und Herzegowina	3.789	3.693	3.694	3.799
Ehem. Jugoslawien (hist. bis 1992)	1.374	1.286	1.242	1.221
Kosovo ¹⁾	142	156	167	202
Kroatien	2.015	1.923	1.908	1.993
Mazedonien	264	279	267	268

Tabellenfortsetzung

Staatsangehörigkeit	31. März	30. Juni	30. Sept.	31. Dez.
Montenegro	44	44	44	51
Serbien	2.395	2.445	2.501	2.593
Serbien und Montenegro (hist. von 1993 bis 2006)	1.027	976	954	921
Übriges Europa	15.630	15.627	15.595	15.573
Albanien	12	13	12	14
Belarus	46	49	48	51
Moldau	33	30	28	33
Russische Föderation	1.371	1.387	1.379	1.421
Türkei	13.941	13.889	13.884	13.828
Ukraine	227	259	244	226
Afrika	371	372	368	381
dar.: Marokko	37	42	39	41
Nigeria	97	96	90	89
Südafrika	28	26	28	29
Tunesien	35	38	31	34
Amerika	1.050	1.048	1.070	1.058
dar.: Brasilien	480	487	473	462
Dominikanische Republik	71	73	77	76
Kanada	55	78	55	58
USA	213	257	229	235
Asien	1.600	1.548	1.681	1.703
dar.: Afghanistan	155	165	178	190
Armenien	129	158	136	136
China	279	248	271	272
Georgien	43	38	46	42
Indien	81	79	81	68
Irak	43	43	46	47
Iran, Islamische Republik	43	42	44	43
Mongolei	95	97	92	97
Pakistan	41	53	56	60
Philippinen	181	181	179	185
Thailand	272	275	285	278
Australien und Ozeanien	58	42	52	55
Staatenlos	54	52	52	56
Konventionsflüchtling	2	8	1	1
Unbekannt, Ungeklärt	243	245	243	238
Gesamt	58.812	57.928	58.824	60.799

1) Mitgliedsstatus seit 2008

2.17 Wohnhafte Ausländer nach der Staatsangehörigkeit und Verwaltungsbezirken
zum Stichtag 31. Dezember 2011

2.17.1 Mit Hauptwohnsitz (Häufigkeiten)

Staatsangehörigkeit	Verwaltungsbezirke				Gesamt
	Bludenz	Bregenz	Dornbirn	Feldkirch	
Europa	6.686	17.556	11.006	11.711	46.959
EU-27-Länder	3.101	8.194	3.395	4.804	19.494
dar.: Belgien	17	46	8	12	83
Bulgarien	32	74	38	40	184
Dänemark	8	10	3	10	31
Deutschland	1.978	6.221	2.186	3.219	13.604
Estland	4	-	7	5	16
Finnland	1	18	13	24	56
Frankreich	36	108	91	102	337
Griechenland	17	69	52	23	161
Irland	6	16	9	11	42
Italien	192	384	188	311	1.075
Lettland	4	20	8	7	39
Litauen	6	22	14	18	60
Luxemburg	4	7	1	1	13
Malta	-	-	4	-	4
Niederlande	133	126	61	105	425
Polen	96	176	86	101	459
Portugal	25	50	11	43	129
Rumänien	125	184	119	129	557
Schweden	18	22	16	16	72
Slowakei	72	141	92	101	406
Slowenien	63	85	175	185	508
Spanien	22	65	42	60	189
Tschechische Republik	38	50	40	42	170
Ungarn	131	234	81	163	609
Vereinigtes Königreich	73	66	50	75	264
Zypern	-	-	-	1	1
EFTA-Länder	228	556	347	672	1.803
Island	3	3	-	2	8
Liechtenstein	29	18	22	180	249
Norwegen	1	20	9	5	35
Schweiz	195	515	316	485	1.511
Ehem. Jugoslawien (o. Slowenien)	1.614	3.645	2.474	2.552	10.285
dar.: Bosnien und Herzegowina	858	850	726	1.062	3.496
Ehem. Jugoslawien (hist. bis 1992)	245	183	159	584	1.171
Kosovo ¹⁾	23	52	41	70	186
Kroatien	267	627	526	401	1.821
Mazedonien	16	139	33	63	251

Tabellenfortsetzung

Staatsangehörigkeit	Verwaltungsbezirke				Gesamt
	Bludenz	Bregenz	Dornbirn	Feldkirch	
Montenegro	-	22	9	14	45
Serbien	120	1.118	956	220	2.414
Serbien und Montenegro (hist. von 1993 bis 2006)	85	654	24	138	901
Übriges Europa	1.743	5.161	4.790	3.683	15.377
Albanien	-	5	2	4	11
Belarus	8	17	9	14	48
Moldau	4	10	7	10	31
Russische Föderation	176	732	284	204	1.396
Türkei	1.519	4.327	4.450	3.407	13.703
Ukraine	36	70	38	44	188
Afrika	40	103	82	128	353
dar.: Marokko	2	9	11	17	39
Nigeria	7	26	19	34	86
Südafrika	1	10	5	8	24
Tunesien	9	6	8	8	31
Amerika	173	306	176	293	948
dar.: Brasilien	3	8	20	15	46
Dominikanische Republik	27	69	41	58	195
Kanada	109	143	55	123	430
USA	-	18	14	42	74
Asien	294	499	315	511	1.619
dar.: Afghanistan	43	23	36	85	187
Armenien	50	26	9	50	135
China	19	90	77	61	247
Georgien	6	8	13	10	37
Indien	8	25	14	20	67
Irak	3	19	4	19	45
Iran, Islamische Republik	8	17	2	15	42
Mongolei	35	33	4	18	90
Pakistan	6	17	6	30	59
Philippinen	20	74	42	42	178
Thailand	35	96	54	85	270
Australien und Ozeanien	17	15	3	9	44
Staatenlos	7	23	9	14	53
Konventionsflüchtling	-	1	-	-	1
Unbekannt, Ungeklärt	35	79	34	84	232
Gesamt	7.252	18.582	11.625	12.750	50.209

1) Mitgliedsstatus seit 2008

2.17.2 Mit Hauptwohnsitz (In Prozent)

Staatsangehörigkeit	Verwaltungsbezirke				Gesamt
	Bludenz	Bregenz	Dornbirn	Feldkirch	
Europa	14	37	23	25	100
EU-27-Länder	16	42	17	25	100
dar.: Belgien	20	55	10	14	100
Bulgarien	17	40	21	22	100
Dänemark	26	32	10	32	100
Deutschland	15	46	16	24	100
Estland	25	-	44	31	100
Finnland	2	32	23	43	100
Frankreich	11	32	27	30	100
Griechenland	11	43	32	14	100
Irland	14	38	21	26	100
Italien	18	36	17	29	100
Lettland	10	51	21	18	100
Litauen	10	37	23	30	100
Luxemburg	31	54	8	8	100
Malta	-	-	100	-	100
Niederlande	31	30	14	25	100
Polen	21	38	19	22	100
Portugal	19	39	9	33	100
Rumänien	22	33	21	23	100
Schweden	25	31	22	22	100
Slowakei	18	35	23	25	100
Slowenien	12	17	34	36	100
Spanien	12	34	22	32	100
Tschechische Republik	22	29	24	25	100
Ungarn	22	38	13	27	100
Vereinigtes Königreich	28	25	19	28	100
Zypern	-	-	-	100	100
EFTA-Länder	13	31	19	37	100
Island	38	38	-	25	100
Liechtenstein	12	7	9	72	100
Norwegen	3	57	26	14	100
Schweiz	13	34	21	32	100
Ehem. Jugoslawien (o. Slowenien)	16	35	24	25	100
dar.: Bosnien und Herzegowina	25	24	21	30	100
Ehem. Jugoslawien (hist. bis 1992)	21	16	14	50	100
Kosovo ¹⁾	12	28	22	38	100
Kroatien	15	34	29	22	100
Mazedonien	6	55	13	25	100

Tabellenfortsetzung

Staatsangehörigkeit	Verwaltungsbezirke				Gesamt
	Bludenz	Bregenz	Dornbirn	Feldkirch	
Montenegro	-	49	20	31	100
Serbien	5	46	40	9	100
Serbien und Montenegro (hist. von 1993 bis 2006)	9	73	3	15	100
Übriges Europa	11	34	31	24	100
Albanien	-	45	18	36	100
Belarus	17	35	19	29	100
Moldau	13	32	23	32	100
Russische Föderation	13	52	20	15	100
Türkei	11	32	32	25	100
Ukraine	19	37	20	23	100
Afrika	11	29	23	36	100
dar.: Marokko	5	23	28	44	100
Nigeria	8	30	22	40	100
Südafrika	4	42	21	33	100
Tunesien	29	19	26	26	100
Amerika	18	32	19	31	100
dar.: Brasilien	7	17	43	33	100
Dominikanische Republik	14	35	21	30	100
Kanada	25	33	13	29	100
USA	-	24	19	57	100
Asien	18	31	19	32	100
dar.: Afghanistan	23	12	19	45	100
Armenien	37	19	7	37	100
China	8	36	31	25	100
Georgien	16	22	35	27	100
Indien	12	37	21	30	100
Irak	7	42	9	42	100
Iran, Islamische Republik	19	40	5	36	100
Mongolei	39	37	4	20	100
Pakistan	10	29	10	51	100
Philippinen	11	42	24	24	100
Thailand	13	36	20	31	100
Australien und Ozeanien	39	34	7	20	100
Staatenlos	13	43	17	26	100
Konventionsflüchtling	-	-	-	-	-
Unbekannt, Ungeklärt	15	34	15	36	100
Gesamt	14	37	23	25	100

1) Mitgliedsstatus seit 2008
Rundungsdifferenzen werden nicht ausgeglichen
Zeilensummen entsprechen 100 Prozent

2.17.3 Mit Wohnsitz (Häufigkeiten)

Staatsangehörigkeit	Verwaltungsbezirke				Gesamt
	Bludenz	Bregenz	Dornbirn	Feldkirch	
Europa	4.213	3.254	1.124	1.757	10.348
EU-27-Länder	3.555	2.925	992	1.523	8.995
dar.: Belgien	19	4	2	1	26
Bulgarien	25	5	6	9	45
Dänemark	3	-	-	5	8
Deutschland	2.188	1.945	481	819	5.433
Estland	1	-	1	-	2
Finnland	2	4	1	2	9
Frankreich	18	15	6	5	44
Griechenland	17	7	2	1	27
Irland	1	-	-	4	5
Italien	62	71	29	35	197
Lettland	10	2	3	1	16
Litauen	5	4	-	2	11
Luxemburg	1	13	-	-	14
Malta	1	-	-	-	1
Niederlande	76	89	2	13	180
Polen	98	36	26	51	211
Portugal	21	5	2	6	34
Rumänien	92	57	67	67	283
Schweden	12	3	-	4	19
Slowakei	314	424	291	389	1.418
Slowenien	32	6	4	8	50
Spanien	30	10	7	7	54
Tschechische Republik	37	26	11	26	100
Ungarn	419	188	47	64	718
Vereinigtes Königreich	71	11	4	4	90
Zypern	-	-	-	-	-
EFTA-Länder	122	120	46	106	394
Island	4	1	-	1	6
Liechtenstein	22	18	2	33	75
Norwegen	-	1	-	3	4
Schweiz	96	100	44	69	309
Ehem. Jugoslawien (o. Slowenien)	474	154	57	78	763
dar.: Bosnien und Herzegowina	206	42	21	34	303
Ehem. Jugoslawien (hist. bis 1992)	45	2	-	3	50
Kosovo ¹⁾	7	2	3	4	16
Kroatien	126	28	11	7	172
Mazedonien	13	2	1	1	17

Tabellenfortsetzung

Staatsangehörigkeit	Verwaltungsbezirke				Gesamt
	Bludenz	Bregenz	Dornbirn	Feldkirch	
Montenegro	-	2	4	-	6
Serbien	65	74	17	23	179
Serbien und Montenegro (hist. von 1993 bis 2006)	12	2	-	6	20
Übriges Europa	62	55	29	50	196
Albanien	2	1	-	-	3
Belarus	1	1	-	1	3
Moldau	1	-	-	1	2
Russische Föderation	3	8	2	12	25
Türkei	44	29	27	25	125
Ukraine	11	16	-	11	38
Afrika	5	7	5	11	28
dar.: Marokko	-	1	-	1	2
Nigeria	1	1	-	1	3
Südafrika	1	1	1	2	5
Tunesien	-	2	1	-	3
Amerika	37	34	5	34	110
dar.: Brasilien	15	3	1	13	32
Dominikanische Republik	1	-	-	1	2
Kanada	2	2	3	5	12
USA	7	21	-	12	40
Asien	31	20	10	23	84
dar.: Afghanistan	3	-	-	-	3
Armenien	-	-	-	1	1
China	2	9	5	9	25
Georgien	3	-	1	1	5
Indien	1	-	-	-	1
Irak	1	1	-	-	2
Iran, Islamische Republik	-	-	-	1	1
Mongolei	2	4	-	1	7
Pakistan	-	1	-	-	1
Philippinen	5	1	1	-	7
Thailand	2	1	1	4	8
Australien und Ozeanien	9	-	-	2	11
Staatenlos	3	-	-	-	3
Konventionsflüchtling	-	-	-	-	-
Unbekannt, Ungeklärt	3	-	1	2	6
Gesamt	4.301	3.315	1.145	1.829	10.590

1) Mitgliedsstatus seit 2008

2.17.4 Mit Wohnsitz (In Prozent)

Staatsangehörigkeit	Verwaltungsbezirke				Gesamt
	Bludenz	Bregenz	Dornbirn	Feldkirch	
Europa	41	31	11	17	100
EU-27-Länder	40	33	11	17	100
dar.: Belgien	73	15	8	4	100
Bulgarien	56	11	13	20	100
Dänemark	38	-	-	63	100
Deutschland	40	36	9	15	100
Estland	50	-	50	-	100
Finnland	22	44	11	22	100
Frankreich	41	34	14	11	100
Griechenland	63	26	7	4	100
Irland	20	-	-	80	100
Italien	31	36	15	18	100
Lettland	63	13	19	6	100
Litauen	45	36	-	18	100
Luxemburg	7	93	-	-	100
Malta	100	-	-	-	100
Niederlande	42	49	1	7	100
Polen	46	17	12	24	100
Portugal	62	15	6	18	100
Rumänien	33	20	24	24	100
Schweden	63	16	-	21	100
Slowakei	22	30	21	27	100
Slowenien	64	12	8	16	100
Spanien	56	19	13	13	100
Tschechische Republik	37	26	11	26	100
Ungarn	58	26	7	9	100
Vereinigtes Königreich	79	12	4	4	100
Zypern	-	-	-	-	-
EFTA-Länder	31	30	12	27	100
Island	67	17	-	17	100
Liechtenstein	29	24	3	44	100
Norwegen	-	25	-	75	100
Schweiz	31	32	14	22	100
Ehem. Jugoslawien (o. Slowenien)	62	20	7	10	100
dar.: Bosnien und Herzegowina	68	14	7	11	100
Ehem. Jugoslawien (hist. bis 1992)	90	4	-	6	100
Kosovo ¹⁾	44	13	19	25	100
Kroatien	73	16	6	4	100
Mazedonien	76	12	6	6	100

Tabellenfortsetzung

Staatsangehörigkeit	Verwaltungsbezirke				Gesamt
	Bludenz	Bregenz	Dornbirn	Feldkirch	
Montenegro	-	33	67	-	100
Serbien	36	41	9	13	100
Serbien und Montenegro (hist. von 1993 bis 2006)	60	10	-	30	100
Übriges Europa	32	28	15	26	100
Albanien	67	33	-	-	100
Belarus	33	33	-	33	100
Moldau	-	-	-	-	-
Russische Föderation	12	32	8	48	100
Türkei	35	23	22	20	100
Ukraine	29	42	-	29	100
Afrika	18	25	18	39	100
dar.: Marokko	-	50	-	50	100
Nigeria	33	33	-	33	100
Südafrika	20	20	20	40	100
Tunesien	-	67	33	-	100
Amerika	34	31	5	31	100
dar.: Brasilien	47	9	3	41	100
Dominikanische Republik	50	-	-	50	100
Kanada	17	17	25	42	100
USA	18	53	-	30	100
Asien	37	24	12	27	100
dar.: Afghanistan	100	-	-	-	100
Armenien	-	-	-	100	100
China	8	36	20	36	100
Georgien	60	-	20	20	100
Indien	-	-	-	-	-
Irak	50	50	-	-	100
Iran, Islamische Republik	-	-	-	-	-
Mongolei	29	57	-	14	100
Pakistan	-	100	-	-	100
Philippinen	71	14	14	-	100
Thailand	25	13	13	50	100
Australien und Ozeanien	82	-	-	18	100
Staatenlos	100	-	-	-	100
Konventionsflüchtling	-	-	-	-	-
Unbekannt, Ungeklärt	50	-	17	33	100
Gesamt	41	31	11	17	100

1) Mitgliedsstatus seit 2008
Rundungsdifferenzen werden nicht ausgeglichen
Zeilensummen entsprechen 100 Prozent

2.17.5 Gesamt (Häufigkeiten)

Staatsangehörigkeit	Verwaltungsbezirke				Gesamt
	Bludenz	Bregenz	Dornbirn	Feldkirch	
Europa	10.899	20.810	12.130	13.468	57.307
EU-27-Länder	6.656	11.119	4.387	6.327	28.489
dar.: Belgien	36	50	10	13	109
Bulgarien	57	79	44	49	229
Dänemark	11	10	3	15	39
Deutschland	4.166	8.166	2.667	4.038	19.037
Estland	5	-	8	5	18
Finnland	3	22	14	26	65
Frankreich	54	123	97	107	381
Griechenland	34	76	54	24	188
Irland	7	16	9	15	47
Italien	254	455	217	346	1.272
Lettland	14	22	11	8	55
Litauen	11	26	14	20	71
Luxemburg	5	20	1	1	27
Malta	1	-	4	-	5
Niederlande	209	215	63	118	605
Polen	194	212	112	152	670
Portugal	46	55	13	49	163
Rumänien	217	241	186	196	840
Schweden	30	25	16	20	91
Slowakei	386	565	383	490	1.824
Slowenien	95	91	179	193	558
Spanien	52	75	49	67	243
Tschechische Republik	75	76	51	68	270
Ungarn	550	422	128	227	1.327
Vereinigtes Königreich	144	77	54	79	354
Zypern	-	-	-	1	1
EFTA-Länder	350	676	393	778	2.197
Island	7	4	-	3	14
Liechtenstein	51	36	24	213	324
Norwegen	1	21	9	8	39
Schweiz	291	615	360	554	1.820
Ehem. Jugoslawien (o. Slowenien)	2.088	3.799	2.531	2.630	11.048
dar.: Bosnien und Herzegowina	1.064	892	747	1.096	3.799
Ehem. Jugoslawien (hist. bis 1992)	290	185	159	587	1.221
Kosovo ¹⁾	30	54	44	74	202
Kroatien	393	655	537	408	1.993
Mazedonien	29	141	34	64	268

Tabellenfortsetzung

Staatsangehörigkeit	Verwaltungsbezirke				Gesamt
	Bludenz	Bregenz	Dornbirn	Feldkirch	
Montenegro	-	24	13	14	51
Serbien	185	1.192	973	243	2.593
Serbien und Montenegro (hist. von 1993 bis 2006)	97	656	24	144	921
Übriges Europa	1.805	5.216	4.819	3.733	15.573
Albanien	2	6	2	4	14
Belarus	9	18	9	15	51
Moldau	5	10	7	11	33
Russische Föderation	179	740	286	216	1.421
Türkei	1.563	4.356	4.477	3.432	13.828
Ukraine	47	86	38	55	226
Afrika	45	110	87	139	381
dar.: Marokko	2	10	11	18	41
Nigeria	8	27	19	35	89
Südafrika	2	11	6	10	29
Tunesien	9	8	9	8	34
Amerika	210	340	181	327	1.058
dar.: Brasilien	18	11	21	28	78
Dominikanische Republik	28	69	41	59	197
Kanada	111	145	58	128	442
USA	7	39	14	54	114
Asien	325	519	325	534	1.703
dar.: Afghanistan	46	23	36	85	190
Armenien	50	26	9	51	136
China	21	99	82	70	272
Georgien	9	8	14	11	42
Indien	9	25	14	20	68
Irak	4	20	4	19	47
Iran, Islamische Republik	8	17	2	16	43
Mongolei	37	37	4	19	97
Pakistan	6	18	6	30	60
Philippinen	25	75	43	42	185
Thailand	37	97	55	89	278
Australien und Ozeanien	26	15	3	11	55
Staatenlos	10	23	9	14	56
Konventionsflüchtling	-	1	-	-	1
Unbekannt, Ungeklärt	38	79	35	86	238
Gesamt	11.553	21.897	12.770	14.579	60.799

1) Mitgliedsstatus seit 2008

2.17.6 Gesamt (In Prozent)

Staatsangehörigkeit	Verwaltungsbezirke				Gesamt
	Bludenz	Bregenz	Dornbirn	Feldkirch	
Europa	19	36	21	24	100
EU-27-Länder	23	39	15	22	100
dar.: Belgien	33	46	9	12	100
Bulgarien	25	34	19	21	100
Dänemark	28	26	8	38	100
Deutschland	22	43	14	21	100
Estland	28	-	44	28	100
Finnland	5	34	22	40	100
Frankreich	14	32	25	28	100
Griechenland	18	40	29	13	100
Irland	15	34	19	32	100
Italien	20	36	17	27	100
Lettland	25	40	20	15	100
Litauen	15	37	20	28	100
Luxemburg	19	74	4	4	100
Malta	20	-	80	-	100
Niederlande	35	36	10	20	100
Polen	29	32	17	23	100
Portugal	28	34	8	30	100
Rumänien	26	29	22	23	100
Schweden	33	27	18	22	100
Slowakei	21	31	21	27	100
Slowenien	17	16	32	35	100
Spanien	21	31	20	28	100
Tschechische Republik	28	28	19	25	100
Ungarn	41	32	10	17	100
Vereinigtes Königreich	41	22	15	22	100
Zypern	-	-	-	100	100
EFTA-Länder	16	31	18	35	100
Island	50	29	-	21	100
Liechtenstein	16	11	7	66	100
Norwegen	3	54	23	21	100
Schweiz	16	34	20	30	100
Ehem. Jugoslawien (o. Slowenien)	19	34	23	24	100
Bosnien und Herzegowina	28	23	20	29	100
Ehem. Jugoslawien (hist. bis 1992)	24	15	13	48	100
Kosovo ¹⁾	15	27	22	37	100
Kroatien	20	33	27	20	100
Mazedonien	11	53	13	24	100

Tabellenfortsetzung

Staatsangehörigkeit	Verwaltungsbezirke				Gesamt
	Bludenz	Bregenz	Dornbirn	Feldkirch	
Montenegro	-	47	25	27	100
Serbien	7	46	38	9	100
Serbien und Montenegro (hist. von 1993 bis 2006)	11	71	3	16	100
Übriges Europa	12	33	31	24	100
Albanien	14	43	14	29	100
Belarus	18	35	18	29	100
Moldau	15	30	21	33	100
Russische Föderation	13	52	20	15	100
Türkei	11	32	32	25	100
Ukraine	21	38	17	24	100
Afrika	12	29	23	36	100
dar.: Marokko	5	24	27	44	100
Nigeria	9	30	21	39	100
Südafrika	7	38	21	34	100
Tunesien	26	24	26	24	100
Amerika	20	32	17	31	100
dar.: Brasilien	23	14	27	36	100
Dominikanische Republik	14	35	21	30	100
Kanada	25	33	13	29	100
USA	6	34	12	47	100
Asien	19	30	19	31	100
dar.: Afghanistan	24	12	19	45	100
Armenien	37	19	7	38	100
China	8	36	30	26	100
Georgien	21	19	33	26	100
Indien	13	37	21	29	100
Irak	9	43	9	40	100
Iran, Islamische Republik	19	40	5	37	100
Mongolei	38	38	4	20	100
Pakistan	10	30	10	50	100
Philippinen	14	41	23	23	100
Thailand	13	35	20	32	100
Australien und Ozeanien	47	27	5	20	100
Staatenlos	18	41	16	25	100
Konventionsflüchtling	-	100	-	-	100
Unbekannt, Ungeklärt	16	33	15	36	100
Gesamt	19	36	21	24	100

1) Mitgliedsstatus Stand 2008
Rundungsdifferenzen werden nicht ausgeglichen
Zeilensummen entsprechen 100 Prozent

2.18 Wohnhafte Inländer und Ausländer nach Regionen in den Jahren 2010 und 2011
zum Stichtag 31. Dezember

Regionen	2010		2011		Veränderung in %	
	Inländer	Ausländer	Inländer	Ausländer	Inländer	Ausländer
Arlberggebiet	6.644	2.548	6.525	2.752	- 1,8	+ 8,0
Brandnertal	1.134	361	1.145	405	+ 1,0	+ 12,2
Bregenzerwald	28.762	2.998	28.803	3.195	+ 0,1	+ 6,6
Großes Walsertal	3.288	223	3.254	237	- 1,0	+ 6,3
Kleinwalsertal	3.154	2.977	3.110	3.052	- 1,4	+ 2,5
Leiblachtal	12.720	2.090	12.630	2.237	- 0,7	+ 7,0
Montafon	15.653	2.228	15.540	2.372	- 0,7	+ 6,5
Rheintal	220.934	37.448	221.707	38.969	+ 0,3	+ 4,1
Walgau	44.041	7.311	44.111	7.580	+ 0,2	+ 3,7
Gesamt	336.330	58.184	336.825	60.799	+ 0,1	+ 4,5

2.19 Wohnhafte Ausländer mit Hauptwohnsitz nach Regionen und nach der Staatsangehörigkeit am 31. Dezember 2011

Regionen	D	Übrige EU	CH, FL	Ehem. Jugosl.	Türkei	Andere	Gesamt
Arlberggebiet	187	119	10	118	10	33	477
Brandnertal	53	52	12	44	3	19	183
Bregenzerwald	1.164	334	90	173	413	236	2.410
Großes Walsertal	82	30	17	12	15	9	165
Kleinwalsertal	1.591	240	11	263	39	25	2.169
Leiblachtal	945	183	53	131	404	210	1.926
Montafon	590	276	69	235	49	197	1.416
Rheintal	7.574	3.837	1.283	7.787	10.840	3.521	34.842
Walgau	1.418	819	215	1.522	1.930	717	6.621
Gesamt	13.604	5.890	1.760	10.285	13.703	4.967	50.209

2.20 Wohnhafte In- und Ausländer nach Gemeinden zum Stichtag 31. Dezember 2011

2.20.1 Mit Hauptwohnsitz

a) Verwaltungsbezirk Bludenz

Gemeinden	In- länder	A u s l ä n d e r								Insgesamt	+/- % geg. Vorjahr	Ausl.- Anteil in %
		D	Übrige EU	CH, FL	Ehem. Jugosl.	Türkei	Andere	Gesamt				
Bartholomäberg	2.127	73	23	6	20	6	29	157	2.284	+	0,6	6,9
Blons	305	7	3	3	-	1	-	14	319	-	2,7	4,4
Bludenz	11.313	436	271	48	645	778	255	2.433	13.746	-	0,0	17,7
Bludesch	1.842	67	40	6	87	165	39	404	2.246	-	1,8	18,0
Brand	547	36	33	7	39	3	10	128	675	+	1,5	19,0
Bürs	2.709	80	43	3	101	140	37	404	3.113	-	0,0	13,0
Bürserberg	485	17	19	5	5	-	9	55	540	+	3,4	10,2
Dalaas	1.410	69	20	2	3	2	10	106	1.516	+	0,1	7,0
Fontanella	418	7	5	-	1	-	-	13	431	-	1,1	3,0
Gaschurn	1.389	53	29	13	31	-	7	133	1.522	-	1,0	8,7
Innerbraz	881	27	6	1	16	-	5	55	936	-	1,8	5,9
Klösterle	634	32	6	3	6	4	2	53	687	-	0,6	7,7
Lech	1.360	59	87	4	93	4	16	263	1.623	-	0,8	16,2
Lorüns	246	9	10	-	6	2	2	29	275	-	0,7	10,5
Ludesch	2.885	111	109	16	58	127	72	493	3.378	+	3,0	14,6
Nenzing	5.391	178	73	23	131	130	67	602	5.993	-	0,1	10,0
Nüziders	4.508	108	63	13	86	67	29	366	4.874	+	0,2	7,5
Raggal	768	22	10	7	6	3	1	49	817	-	1,7	6,0
St.Anton i.M.	670	21	15	3	18	3	6	66	736	+	1,7	9,0
St.Gallenkirch	2.000	90	50	13	19	4	6	182	2.182	-	0,6	8,3
St. Gerold	337	9	2	4	2	5	3	25	362	-	0,8	6,9

Tabellenfortsetzung

Gemeinden	In- länder	Ausländer							Insgesamt	+/- % geg. Vorjahr	Ausl.- Anteil in %
		D	Übrige EU	CH, FL	Ehem. Jugosl.	Türkei	Andere	Gesamt			
Schruns	3.199	158	87	13	98	12	113	481	3.680	- 0,8	13,1
Silbertal	828	15	6	2	2	-	5	30	858	- 1,6	3,5
Sonntag	659	13	3	1	3	2	2	24	683	- 0,7	3,5
Stallehr	245	9	7	1	9	-	7	33	278	- 0,4	11,9
Thüringen	1.920	68	30	6	82	33	28	247	2.167	+ 0,7	11,4
Thüringerberg	639	24	7	2	-	4	3	40	679	- 1,6	5,9
Tschagguns	2.031	83	28	12	9	4	12	148	2.179	- 0,7	6,8
Vandans	2.369	97	38	7	38	20	19	219	2.588	- 0,7	8,5
Bezirk Bludenz	54.115	1.978	1.123	224	1.614	1.519	794	7.252	61.367	- 0,1	11,8

b) Verwaltungsbezirk Bregenz

Alberschwende	2.945	99	21	6	23	14	15	178	3.123	0,0	5,7
Andelsbuch	2.178	54	25	2	10	65	14	170	2.348	+ 0,8	7,2
Au	1.614	29	16	1	5	5	8	64	1.678	- 0,8	3,8
Bezau	1.683	67	25	5	43	99	50	289	1.972	- 0,4	14,7
Bildstein	661	26	9	1	1	8	2	47	708	- 2,6	6,6
Bizau	946	23	8	1	2	30	5	69	1.015	- 0,8	6,8
Bregenz	22.531	1.097	637	112	1.445	1.360	874	5.525	28.056	+ 0,8	19,7
Buch	539	10	5	1	-	-	1	17	556	+ 1,6	3,1
Damüls	294	13	3	3	12	2	4	37	331	+ 4,7	11,2
Doren	947	44	25	4	1	4	8	86	1.033	+ 1,0	8,3
Egg	3.246	75	13	10	5	44	32	179	3.425	+ 1,6	5,2

Tabellenfortsetzung

Gemeinden	In- länder	Ausländer							Insgesamt	+/- % geg. Vorjahr	Ausl.- Anteil in %	
		D	Übrige EU	CH, FL	Ehem. Jugosl.	Türkei	Andere	Gesamt				
Eichenberg	326	37	6	5	-	3	4	55	381	+	1,3	14,4
Fußsach	3.261	120	47	19	71	179	31	467	3.728	+	1,5	12,5
Gaisau	1.499	47	21	35	9	46	30	188	1.687	+	1,4	11,1
Hard	10.826	367	159	48	516	605	119	1.814	12.640	+	0,7	14,4
Hittisau	1.663	113	14	4	11	30	10	182	1.845	-	0,8	9,9
Höchst	6.722	182	61	70	201	434	100	1.048	7.770	+	0,1	13,5
Hörbranz	5.574	372	78	16	44	199	71	780	6.354	-	1,0	12,3
Hohenweiler	1.114	101	8	6	3	33	2	153	1.267	-	1,4	12,1
Kennelbach	1.645	58	17	8	44	88	26	241	1.886	-	0,1	12,8
Krumbach	919	40	7	6	-	16	4	73	992	-	0,0	7,4
Langen b.Breg.	1.199	68	11	13	6	-	5	103	1.302	-	0,3	7,9
Langenegg	985	42	19	4	1	9	9	84	1.069	+	0,3	7,9
Lauterach	8.263	296	84	50	385	409	84	1.308	9.571	-	1,2	13,7
Lingenau	1.264	30	24	8	-	8	3	73	1.337	+	0,1	5,5
Lochau	4.583	398	90	26	84	161	132	891	5.474	+	0,4	16,3
Mellau	1.190	53	26	2	12	31	4	128	1.318	+	0,5	9,7
Mittelberg	2.907	1.591	240	11	263	39	25	2.169	5.076	-	0,3	42,7
Möggers	468	37	1	-	-	8	1	47	515	+	3,9	9,1
Reuthe	538	27	8	2	4	34	2	77	615	+	1,0	12,5
Riefensberg	899	94	18	4	-	3	8	127	1.026	-	3,3	12,4
Schnepfau	438	21	7	-	6	-	3	37	475	+	2,3	7,8
Schoppernau	899	21	6	2	4	1	1	35	934	-	1,1	3,7
Schröcken	191	25	6	2	1	-	-	34	225	+	1,7	15,1
Schwarzach	3.302	118	54	18	143	79	31	443	3.745	+	1,4	11,8

Tabellenfortsetzung

Gemeinden	In-länder	Ausländer							Insgesamt	+/- % geg. Vorjahr	Ausl.-Anteil in %
		D	Übrige EU	CH, FL	Ehem. Jugosl.	Türkei	Andere	Gesamt			
Schwarzenberg	1.694	51	29	7	11	14	17	129	1.823	+ 0,8	7,1
Sibratsgfall	372	11	4	1	3	-	1	20	392	- 1,0	5,1
Sulzberg	1.545	151	12	3	7	2	33	208	1.753	+ 0,2	11,9
Warth	155	13	7	-	6	2	-	28	183	- 2,7	15,3
Wolfurt	7.218	200	122	17	263	263	114	979	8.197	+ 1,2	11,9
Bezirk Bregenz	109.243	6.221	1.973	533	3.645	4.327	1.883	18.582	127.825	+ 0,6	14,5

c) Verwaltungsbezirk Dornbirn

Dornbirn	39.815	1.303	688	148	1.445	1.946	688	6.218	46.033	+ 0,8	13,5
Hohenems	13.011	404	214	64	513	1.040	87	2.322	15.333	+ 1,1	15,1
Lustenau	18.172	479	307	126	516	1.464	193	3.085	21.257	+ 0,3	14,5
Bezirk Dornbirn	70.998	2.186	1.209	338	2.474	4.450	968	11.625	82.623	+ 0,7	14,1

d) Verwaltungsbezirk Feldkirch

Altach	5.849	137	78	22	127	147	36	547	6.396	0,0	8,6
Düns	361	9	1	1	5	-	3	19	380	0,0	5,0
Dünserberg	136	9	3	-	-	-	1	13	149	+ 1,4	8,7
Feldkirch	26.319	1.327	698	256	884	995	592	4.752	31.071	+ 0,1	15,3
Frastanz	5.211	188	90	63	203	410	85	1.039	6.250	+ 1,7	16,6
Fraxern	635	33	3	1	1	-	1	39	674	+ 1,2	5,8

Tabellenfortsetzung

Gemeinden	In- länder	Ausländer							Insgesamt	+/- % geg. Vorjahr	Ausl.- Anteil in %
		D	Übrige EU	CH, FL	Ehem. Jugosl.	Türkei	Andere	Gesamt			
Göfis	2.843	76	24	23	16	52	32	223	3.066	+ 1,6	7,3
Götzis	9.163	285	163	57	264	656	165	1.590	10.753	+ 1,1	14,8
Klaus	2.781	74	36	10	101	69	41	331	3.112	+ 1,1	10,6
Koblach	3.939	123	45	34	43	42	38	325	4.264	+ 1,4	7,6
Laterns	645	17	10	2	2	-	1	32	677	+ 0,6	4,7
Mäder	3.360	92	44	32	35	150	14	367	3.727	+ 1,2	9,8
Meiningen	1.825	62	27	18	41	28	31	207	2.032	+ 0,6	10,2
Rankweil	9.968	349	151	66	452	541	99	1.658	11.626	+ 0,5	14,3
Röns	287	15	6	2	2	1	2	28	315	- 0,9	8,9
Röthis	1.704	53	24	6	42	64	14	203	1.907	- 0,6	10,6
Satteins	2.422	48	30	17	23	28	21	167	2.589	- 0,6	6,5
Schlins	1.961	60	39	14	78	49	58	298	2.259	- 1,4	13,2
Schnifis	714	23	4	2	6	-	11	46	760	+ 0,5	6,1
Sulz	2.108	64	36	11	106	42	18	277	2.385	- 0,1	11,6
Übersaxen	600	13	11	1	-	-	2	27	627	+ 1,6	4,3
Viktorsberg	366	15	9	-	-	-	1	25	391	+ 3,4	6,4
Weiler	1.792	42	31	10	45	84	28	240	2.032	+ 0,8	11,8
Zwischenwasser	2.810	105	22	17	76	49	28	297	3.107	- 1,1	9,6
Bezirk Feldkirch	87.799	3.219	1.585	665	2.552	3.407	1.322	12.750	100.549	+ 0,5	12,7
VORARLBERG	322.155	13.604	5.890	1.760	10.285	13.703	4.967	50.209	372.364	+ 0,5	13,5

2.20.2 Mit Wohnsitz

a) Verwaltungsbezirk Bludenz

Gemeinden	In- länder	A u s l ä n d e r										Insgesamt	+/- % geg. Vorjahr	Ausl.- Anteil in %
		D	Übrige EU	C H, F L			Türkei	Andere	Gesamt					
				Ehem. Jugosl.										
Bartholomäberg	108	36	16	7	3	1	2	65	173	+ 11,6	37,6			
Blons	6	-	-	-	-	-	-	-	6	+ 100,0	0,0			
Bludenz	598	143	158	2	29	8	12	352	950	+ 8,1	37,1			
Bludesch	58	11	14	-	4	1	1	31	89	+ 17,1	34,8			
Brand	89	75	66	11	26	1	6	185	274	+ 10,5	67,5			
Bürs	171	37	24	4	6	3	1	75	246	+ 0,0	30,5			
Bürserberg	24	17	16	1	3	-	-	37	61	+ 1,7	60,7			
Dalaas	86	114	24	3	3	-	4	148	234	+ 74,6	63,2			
Fontanella	27	7	9	-	2	1	2	21	48	+ 17,1	43,8			
Gaschurn	119	74	53	6	22	-	1	156	275	- 3,5	56,7			
Innerbraz	44	12	4	-	1	-	-	17	61	- 3,2	27,9			
Klösterle	124	115	40	7	25	-	4	191	315	+ 3,6	60,6			
Lech	1.986	980	561	42	267	18	51	1.919	3.905	+ 0,2	49,1			
Lorüns	13	-	5	-	2	-	-	7	20	+ 81,8	35,0			
Ludesch	119	27	29	1	5	1	1	64	183	+ 2,8	35,0			
Nenzing	251	63	42	9	6	3	5	128	379	+ 8,3	33,8			
Nüzdiers	231	24	58	1	3	-	5	91	322	+ 8,4	28,3			
Raggal	39	22	7	3	-	-	-	32	71	+ 12,7	45,1			
St.Anton i.M.	33	2	-	-	1	-	-	3	36	+ 2,9	8,3			
St.Gallenkirch	134	122	84	4	28	-	3	241	375	+ 10,3	64,3			
St. Gerold	9	2	2	-	1	-	1	6	15	+ 15,4	40,0			

Tabellenfortsetzung

Gemeinden	In- länder	Ausländer							Insgesamt	+/- % geg. Vorjahr	Ausl.- Anteil in %	
		D	Übrige EU	CH, FL	Ehem. Jugosl.	Türkei	Andere	Gesamt				
Schruns	199	78	57	5	16	3	3	162	361	+	5,6	44,9
Silbertal	23	32	14	1	-	-	-	47	70	+	12,9	67,1
Sonntag	27	5	-	-	-	-	-	5	32	+	14,3	15,6
Stallehr	8	-	1	-	-	1	-	2	10	+	100,0	20,0
Thüringen	82	15	10	-	-	1	-	26	108	-	6,1	24,1
Thüringerberg	20	8	-	-	-	-	-	8	28	+	12,0	28,6
Tschagguns	161	68	42	2	15	2	4	133	294	+	2,4	45,2
Vandans	150	99	31	9	6	-	4	149	299	+	13,3	49,8
Bezirk Bludenz	4.939	2.188	1.367	118	474	44	110	4.301	9.240	+	4,9	46,5

b) Verwaltungsbezirk Bregenz

Alberschwende	69	18	8	-	-	-	-	1	27	96	-	2,0	28,1
Andelsbuch	50	9	4	-	-	-	-	1	14	64	+	4,9	21,9
Au	55	22	21	-	2	-	3	48	103	+	15,7	46,6	
Bezau	67	32	21	-	2	-	1	56	123	+	13,9	45,5	
Bildstein	24	37	1	-	-	-	-	38	62	-	1,6	61,3	
Bizau	26	13	5	2	-	-	-	20	46	+	24,3	43,5	
Bregenz	1.346	229	250	42	55	13	33	622	1.968	+	6,8	31,6	
Buch	6	3	3	-	-	-	-	6	12	+	100,0	50,0	
Damüls	25	20	16	-	6	-	-	42	67	-	1,5	62,7	
Doren	42	4	3	1	-	-	1	9	51	-	10,5	17,6	
Egg	118	19	19	1	1	-	3	43	161	+	11,0	26,7	

Tabellenfortsetzung

Gemeinden	In- länder	Ausländer								Insgesamt	+/- % geg. Vorjahr	Ausl.- Anteil in %	
		D	Übrige EU	CH, FL			Türkei	Andere	Gesamt				
				Ehem. Jugosl.									
Eichenberg	10	11	1	2	-	-	-	-	14	24	+	4,3	58,3
Fußsach	131	25	12	3	6	1	-	-	47	178	+	7,2	26,4
Gaisau	43	13	12	5	1	3	-	-	34	77	-	3,8	44,2
Hard	602	98	73	16	11	2	8	-	208	810	+	6,0	25,7
Hittisau	37	41	14	-	-	-	1	-	56	93	+	9,4	60,2
Höchst	206	30	48	14	6	2	3	-	103	309	+	4,7	33,3
Hörbranz	246	80	22	-	3	1	3	-	109	355	-	9,9	30,7
Hohenweiler	25	12	1	-	-	-	-	-	13	38	+	40,7	34,2
Kennelbach	65	2	10	-	-	-	3	-	15	80	+	15,9	18,8
Krumbach	16	3	3	-	-	-	-	-	6	22	+	4,8	27,3
Langen b.Breg.	100	8	25	6	-	-	1	-	40	140	+	26,1	28,6
Langenegg	35	7	3	-	-	-	-	-	10	45	+	9,8	22,2
Lauterach	213	32	54	5	19	2	3	-	115	328	+	22,4	35,1
Lingenau	43	4	3	1	-	-	-	-	8	51	-	1,9	15,7
Lochau	268	108	46	5	3	1	7	-	170	438	+	11,7	38,8
Mellau	27	12	15	-	1	-	-	-	28	55	+	25,0	50,9
Mittelberg	203	747	106	1	26	-	3	-	883	1.086	+	1,7	81,3
Möggers	16	1	4	-	-	-	-	-	5	21	+	10,5	23,8
Reuthe	25	11	4	2	2	2	-	-	21	46	+	21,1	45,7
Riefensberg	38	24	15	-	-	-	-	-	39	77	+	10,0	50,6
Schnepfau	13	10	-	-	-	-	-	-	10	23	+	27,8	43,5
Schoppernau	33	26	21	-	2	-	-	-	49	82	-	13,7	59,8
Schröcken	18	18	17	-	-	-	3	-	38	56	-	9,7	67,9
Schwarzach	139	21	13	5	1	-	1	-	41	180	+	18,4	22,8

Tabellenfortsetzung

Gemeinden	In- länder	Ausländer							Insgesamt	+/- % geg. Vorjahr	Ausl.- Anteil in %		
		D	Übrige EU	CH, FL			Türkei	Andere				Gesamt	
				Ehem. Jugosl.									
Schwarzenberg	78	18	5	1	-	-	-	2	26	104	+	2,0	25,0
Sibratsgfall	16	4	2	-	-	-	-	1	7	23	+	4,5	30,4
Sulzberg	28	51	-	1	-	-	-	2	54	82	-	2,4	65,9
Warth	40	92	34	-	-	5	-	3	134	174	+	7,4	77,0
Wolfurt	190	30	66	5	2	2	2	2	107	297	+	7,2	36,0
Bezirk Bregenz	4.732	1.945	980	118	154	29	89	3.315	8.047	+	6,2	41,2	

c) Verwaltungsbezirk Dornbirn

Dornbirn	1.170	316	300	20	26	15	14	691	1.861	+	5,7	37,1
Hohenems	302	101	119	12	12	4	1	249	551	+	11,5	45,2
Lustenau	399	64	92	14	19	8	8	205	604	-	0,3	33,9
Bezirk Dornbirn	1.871	481	511	46	57	27	23	1.145	3.016	+	5,4	38,0

d) Verwaltungsbezirk Feldkirch

Altach	147	50	33	3	3	3	4	96	243	-	3,2	39,5
Düns	13	3	-	-	-	-	-	3	16	+	14,3	18,8
Dünserberg	8	1	-	-	-	-	-	1	9	+	80,0	11,1
Feldkirch	1.323	297	272	59	41	12	52	733	2.056	+	2,4	35,7
Frastanz	156	53	34	4	4	-	6	101	257	+	9,8	39,3
Fraxern	12	7	2	1	-	-	-	10	22	-	26,7	45,5

Tabellenfortsetzung

Gemeinden	In- länder	Ausländer								Insgesamt	+/- % geg. Vorjahr	Ausl.- Anteil in %
		D	Übrige EU	CH, FL	Ehem. Jugosl.	Türkei	Andere	Gesamt				
Göfis	115	12	21	2	2	-	3	40	155	+	11,5	25,8
Götzis	212	83	72	1	7	3	2	168	380	-	0,3	44,2
Klaus	108	28	7	-	-	-	4	39	147	+	11,4	26,5
Koblach	95	35	34	4	3	-	1	77	172	+	0,0	44,8
Latarns	13	5	3	-	-	-	1	9	22	+	4,8	40,9
Mäder	87	26	23	3	2	-	2	56	143	+	16,3	39,2
Meiningen	29	10	30	4	-	-	5	49	78	+	8,3	62,8
Rankweil	240	74	69	5	7	-	8	163	403	+	7,5	40,4
Röns	13	3	1	2	-	-	1	7	20	+	0,0	35,0
Röthis	68	15	12	1	-	1	-	29	97	+	9,0	29,9
Satteins	104	6	9	3	-	-	3	21	125	+	2,5	16,8
Schlins	105	12	20	2	2	2	3	41	146	+	18,7	28,1
Schnifis	30	7	2	-	-	-	-	9	39	+	14,7	23,1
Sulz	50	19	12	1	3	-	3	38	88	+	6,0	43,2
Übersaxen	12	1	4	-	-	-	-	5	17	+	21,4	29,4
Viktorsberg	3	4	9	-	-	-	-	13	16	-	5,9	81,3
Weiler	59	11	15	4	-	-	2	32	91	+	9,6	35,2
Zwischenwasser	126	57	20	3	4	4	1	89	215	+	20,8	41,4
Bezirk Feldkirch	3.128	819	704	102	78	25	101	1.829	4.957	+	5,0	36,9
VORARLBERG	14.670	5.433	3.562	384	763	125	323	10.590	25.260	+	5,4	41,9

2.20.3 Gesamt (Hauptwohnsitze und Wohnsitze)

a) Verwaltungsbezirk Bludenz

Gemeinden	In- länder	Ausländer							Insgesamt	+/- % geg. Vorjahr	Ausl.- Anteil in %
		Deutsch- land	Übrige EU	CH, FL	Ehem. Jugosl.	Türkei	Andere	Gesamt			
Bartholomäberg	2.235	109	39	13	23	7	31	222	2.457	+ 1,3	9,0
Blons	311	7	3	3	-	1	-	14	325	- 1,8	4,3
Bludenz	11.911	579	429	50	674	786	267	2.785	14.696	+ 0,5	19,0
Bludesch	1.900	78	54	6	91	166	40	435	2.335	- 1,2	18,6
Brand	636	111	99	18	65	4	16	313	949	+ 3,9	33,0
Bürs	2.880	117	67	7	107	143	38	479	3.359	0,0	14,3
Bürserberg	509	34	35	6	8	-	9	92	601	+ 3,3	15,3
Dalaas	1.496	183	44	5	6	2	14	254	1.750	+ 6,1	14,5
Fontanella	445	14	14	-	3	1	2	34	479	+ 0,4	7,1
Gaschurn	1.508	127	82	19	53	-	8	289	1.797	- 1,4	16,1
Innerbraz	925	39	10	1	17	-	5	72	997	- 1,9	7,2
Klösterle	758	147	46	10	31	4	6	244	1.002	+ 0,7	24,4
Lech	3.346	1.039	648	46	360	22	67	2.182	5.528	- 0,1	39,5
Lorüns	259	9	15	-	8	2	2	36	295	+ 2,4	12,2
Ludesch	3.004	138	138	17	63	128	73	557	3.561	+ 2,9	15,6
Nenzing	5.642	241	115	32	137	133	72	730	6.372	+ 0,4	11,5
Nüziders	4.739	132	121	14	89	67	34	457	5.196	+ 0,7	8,8
Raggal	807	44	17	10	6	3	1	81	888	- 0,7	9,1
St.Anton i.M.	703	23	15	3	19	3	6	69	772	+ 1,7	8,9
St.Gallenkirch	2.134	212	134	17	47	4	9	423	2.557	+ 0,9	16,5
St. Gerold	346	11	4	4	3	5	4	31	377	- 0,3	8,2

Tabellenfortsetzung

Gemeinden	In- länder	Ausländer							Insgesamt	+/- % geg. Vorjahr	Ausl.- Anteil in %	
		Deutsch- land	Übrige EU	CH, FL	Ehem. Jugosl.	Türkei	Andere	Gesamt				
Schruns	3.398	236	144	18	114	15	116	643	4.041	-	0,3	15,9
Silbertal	851	47	20	3	2	-	5	77	928	-	0,6	8,3
Sonntag	686	18	3	1	3	2	2	29	715	-	0,1	4,1
Stallehr	253	9	8	1	9	1	7	35	288	+	1,4	12,2
Thüringen	2.002	83	40	6	82	34	28	273	2.275	+	0,4	12,0
Thüringerberg	659	32	7	2	-	4	3	48	707	-	1,1	6,8
Tschagguns	2.192	151	70	14	24	6	16	281	2.473	-	0,3	11,4
Vandans	2.519	196	69	16	44	20	23	368	2.887	+	0,6	12,7
Bezirk Bludenz	59.054	4.166	2.490	342	2.088	1.563	904	11.553	70.607	+	0,5	16,4

b) Verwaltungsbezirk Bregenz

Alberschwende	3.014	117	29	6	23	14	16	205	3.219	-	0,1	6,4
Andelsbuch	2.228	63	29	2	10	65	15	184	2.412	+	0,9	7,6
Au	1.669	51	37	1	7	5	11	112	1.781	-	0,0	6,3
Bezau	1.750	99	46	5	45	99	51	345	2.095	+	0,4	16,5
Bildstein	685	63	10	1	1	8	2	85	770	-	2,5	11,0
Bizau	972	36	13	3	2	30	5	89	1.061	+	0,1	8,4
Bregenz	23.877	1.326	887	154	1.500	1.373	907	6.147	30.024	+	1,2	20,5
Buch	545	13	8	1	-	-	1	23	568	+	2,7	4,0
Damüls	319	33	19	3	18	2	4	79	398	+	3,6	19,8
Doren	989	48	28	5	1	4	9	95	1.084	+	0,4	8,8
Egg	3.364	94	32	11	6	44	35	222	3.586	+	2,0	6,2

Tabellenfortsetzung

Gemeinden	In- länder	Ausländer							Insgesamt	+/- % geg. Vorjahr	Ausl.- Anteil in %	
		Deutsch- land	Übrige EU	CH, FL	Ehem. Jugosl.	Türkei	Andere	Gesamt				
Eichenberg	336	48	7	7	-	3	4	69	405	-	1,0	17,0
Fußsach	3.392	145	59	22	77	180	31	514	3.906	+	1,7	13,2
Gaisau	1.542	60	33	40	10	49	30	222	1.764	+	1,1	12,6
Hard	11.428	465	232	64	527	607	127	2.022	13.450	+	1,0	15,0
Hittisau	1.700	154	28	4	11	30	11	238	1.938	+	1,1	12,3
Höchst	6.928	212	109	84	207	436	103	1.151	8.079	0,0		14,2
Hörbranz	5.820	452	100	16	47	200	74	889	6.709	+	0,3	13,3
Hohenweiler	1.139	113	9	6	3	33	2	166	1.305	-	0,5	12,7
Kennelbach	1.710	60	27	8	44	88	29	256	1.966	+	0,5	13,0
Krumbach	935	43	10	6	-	16	4	79	1.014	+	0,1	7,8
Langen b.Breg.	1.299	76	36	19	6	-	6	143	1.442	+	1,8	9,9
Langenegg	1.020	49	22	4	1	9	9	94	1.114	+	0,1	8,4
Lauterach	8.476	328	138	55	404	411	87	1.423	9.899	+	1,8	14,4
Lingenau	1.307	34	27	9	-	8	3	81	1.388	-	0,2	5,8
Lochau	4.851	506	136	31	87	162	139	1.061	5.912	+	1,1	17,9
Mellau	1.217	65	41	2	13	31	4	156	1.373	+	1,3	11,4
Mittelberg	3.110	2.338	346	12	289	39	28	3.052	6.162	+	0,5	49,5
Möggers	484	38	5	-	-	8	1	52	536	-	3,4	9,7
Reuthe	563	38	12	4	6	36	2	98	661	+	2,2	14,8
Riefensberg	937	118	33	4	-	3	8	166	1.103	+	3,8	15,0
Schnepfau	451	31	7	-	6	-	3	47	498	-	1,2	9,4
Schoppernau	932	47	27	2	6	1	1	84	1.016	-	0,3	8,3
Schröcken	209	43	23	2	1	-	3	72	281	-	3,4	25,6
Schwarzach	3.441	139	67	23	144	79	32	484	3.925	+	2,1	12,3

Tabellenfortsetzung

Gemeinden	In- länder	Ausländer							Insgesamt	+/- % geg. Vorjahr	Ausl.- Anteil in %
		Deutsch- land	Übrige EU	CH, FL	Ehem. Jugosl.	Türkei	Andere	Gesamt			
Schwarzenberg	1.772	69	34	8	11	14	19	155	1.927	+ 0,9	8,0
Sibratsgfall	388	15	6	1	3	-	2	27	415	- 0,7	6,5
Sulzberg	1.573	202	12	4	7	2	35	262	1.835	+ 0,1	14,3
Warth	195	105	41	-	11	2	3	162	357	+ 2,0	45,4
Wolfurt	7.408	230	188	22	265	265	116	1.086	8.494	+ 1,4	12,8
Bezirk Bregenz	113.975	8.166	2.953	651	3.799	4.356	1.972	21.897	135.872	+ 1,0	16,1

c) Verwaltungsbezirk Dornbirn

Dornbirn	40.985	1.619	988	168	1.471	1.961	702	6.909	47.894	+ 1,0	14,4
Hohenems	13.313	505	333	76	525	1.044	88	2.571	15.884	+ 1,4	16,2
Lustenau	18.571	543	399	140	535	1.472	201	3.290	21.861	+ 0,2	15,0
Bezirk Dornbirn	72.869	2.667	1.720	384	2.531	4.477	991	12.770	85.639	+ 0,9	14,9

d) Verwaltungsbezirk Feldkirch

Altach	5.996	187	111	25	130	150	40	643	6.639	- 0,1	9,7
Düns	374	12	1	1	5	-	3	22	396	+ 0,5	5,6
Dünserberg	144	10	3	-	-	-	1	14	158	+ 3,9	8,9
Feldkirch	27.642	1.624	970	315	925	1.007	644	5.485	33.127	+ 0,2	16,6
Frastanz	5.367	241	124	67	207	410	91	1.140	6.507	+ 2,0	17,5
Fraxern	647	40	5	2	1	-	1	49	696	0,0	7,0

Tabellenfortsetzung

Gemeinden	In- länder	Ausländer							Insgesamt	+/- % geg. Vorjahr	Ausl.- Anteil in %	
		Deutsch- land	Übrige EU	CH, FL	Ehem. Jugosl.	Türkei	Andere	Gesamt				
Göfis	2.958	88	45	25	18	52	35	263	3.221	+	2,1	8,2
Götzis	9.375	368	235	58	271	659	167	1.758	11.133	+	1,1	15,8
Klaus	2.889	102	43	10	101	69	45	370	3.259	+	1,5	11,4
Koblach	4.034	158	79	38	46	42	39	402	4.436	+	1,3	9,1
Laterns	658	22	13	2	2	-	2	41	699	+	0,7	5,9
Mäder	3.447	118	67	35	37	150	16	423	3.870	+	1,7	10,9
Meiningen	1.854	72	57	22	41	28	36	256	2.110	+	0,9	12,1
Rankweil	10.208	423	220	71	459	541	107	1.821	12.029	+	0,7	15,1
Röns	300	18	7	4	2	1	3	35	335	-	0,9	10,4
Röthis	1.772	68	36	7	42	65	14	232	2.004	-	0,2	11,6
Satteins	2.526	54	39	20	23	28	24	188	2.714	-	0,5	6,9
Schlins	2.066	72	59	16	80	51	61	339	2.405	-	0,4	14,1
Schnifis	744	30	6	2	6	-	11	55	799	+	1,1	6,9
Sulz	2.158	83	48	12	109	42	21	315	2.473	+	0,1	12,7
Übersaxen	612	14	15	1	-	-	2	32	644	+	2,1	5,0
Viktorsberg	369	19	18	-	-	-	1	38	407	+	3,0	9,3
Weiler	1.851	53	46	14	45	84	30	272	2.123	+	1,2	12,8
Zwischenwasser	2.936	162	42	20	80	53	29	386	3.322		0,0	11,6
Bezirk Feldkirch	90.927	4.038	2.289	767	2.630	3.432	1.423	14.579	105.506	+	0,7	13,8
VORARLBERG	336.825	19.037	9.452	2.144	11.048	13.828	5.290	60.799	397.624	+	0,8	15,3

3. Die Staatsbürgerschaftsverleihungen im Jahr 2011

3.1 Allgemeines

In diesem Kapitel werden sowohl die aktuellen als auch die historischen Daten über die Verleihung der österreichischen Staatsbürgerschaft durch die Staatsbürgerschaftsbehörde des Landes Vorarlberg präsentiert. Rechtliche Grundlage ist das Staatsbürgerschaftsgesetz (StbG) 1985 in der geltenden Fassung.

3.2. Ergebnisse

Die Zahl der Staatsbürgerschaftsverleihungen im Jahr 2011 beträgt insgesamt 473 und ist gegenüber dem Vorjahr fast unverändert (+6). Im Vergleich zum stärksten Einbürgerungsjahr 2002 ist jedoch ein Rückgang um 2.520 bzw. minus 84 Prozent zu verzeichnen.

55 Personen erhielten die Staatsbürgerschaft aufgrund des freien Ermessens und 297 Personen hatten einen Rechtsanspruch auf die österreichische Staatsbürgerschaft. Beim mittelbaren Erwerb wurden 121 Verleihungen verzeichnet, um 21 bzw.

15% weniger als 2010. Gegenüber dem Jahr 2002 mit 1.493 Fällen bedeutet dies ein Minus von 92 Prozent.

Bei den unmittelbaren Verleihungen waren 149 Personen mit türkischer Staatsbürgerschaft, 52 Personen mit ehemaliger Staatsangehörigkeit von Bosnien und Herzegowina, 35 mit serbischer und 21 Personen mit kroatischer Staatsangehörigkeit am häufigsten vertreten.

Die meisten Bewerber mit Rechtsanspruch, nämlich 136, konnten einen mindestens 6-jährigen ununterbrochenen Hauptwohnsitz und Geburtsort in Österreich nachweisen, bei 43 Antragstellern war die Bedingung eines 15-jährigen Wohnsitzes und eine nachhaltige persönliche und berufliche Integration gegeben. Ein wichtiger Verleihungsanspruch bildet die Eheschließung mit einem Österreicher oder einer Österreicherin. Von gesamt 54 Personen erhielten 8 mit zuvor

türkischer, 5 mit ukrainischer, je 4 mit philippinischer, kroatischer und russischer Staatsbürgerschaft und je 3 mit ehemaliger Staatsbürgerschaft von Bosnien-Herzegowina, Brasilien und der Volksrepublik China nun die österreichische Staatsbürgerschaft verliehen. Beim mittelbaren Erwerb erfolgte die Erstreckungsverleihung an 10 Personen. Nach einem 30-jährigen Aufenthalt in Österreich wurden 12 Rechtsanspruchsverleihungen ausgesprochen. Die Erstreckungsverleihung an eheliche minderjährige Kinder (§17(1) Z1) erfolgte in 104 Fällen, an uneheliche minderjährige Kinder der Frau in 6 Fällen und an ein volljähriges behindertes Kind in einem Fall.

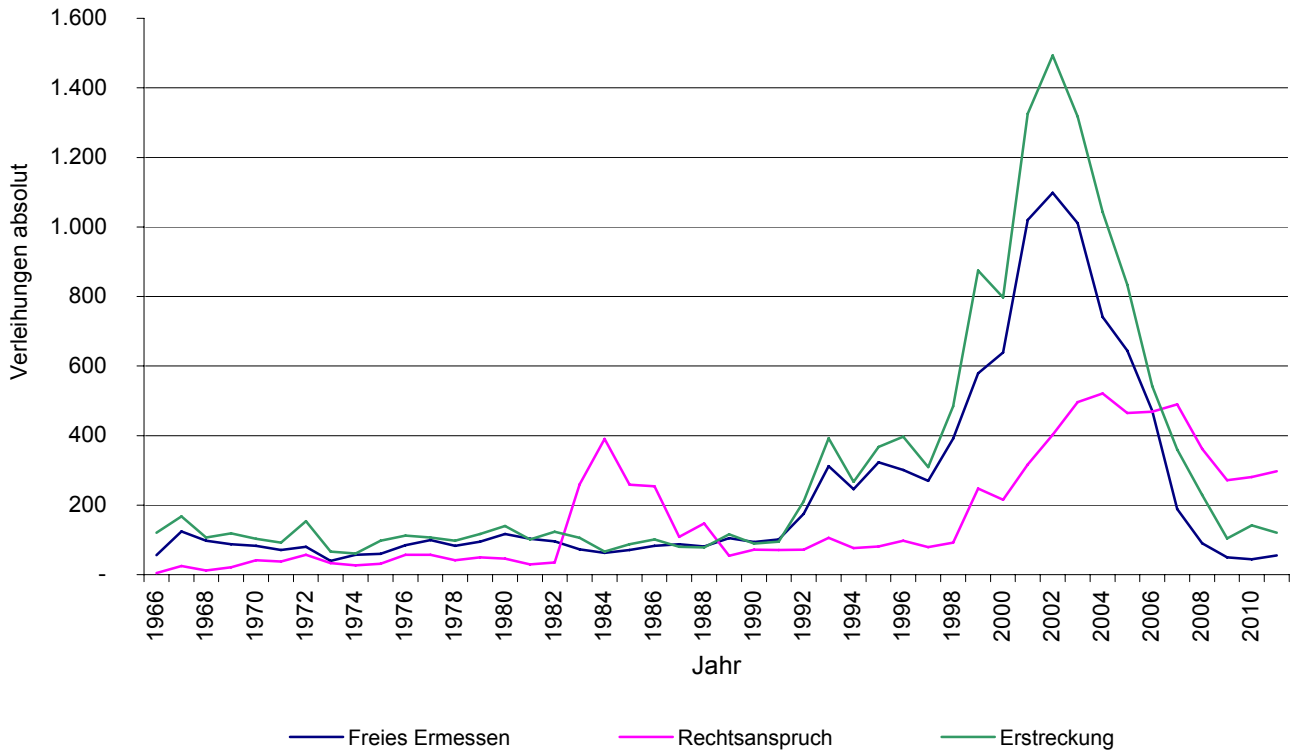
30% der eingebürgerten Personen des Jahres 2011 sind jünger als 15 Jahre. Sie erhielten die Staatsbürgerschaft überwiegend mittelbar. Einen ebenso

hohen Anteil der neuen Staatsbürger sind zwischen 15 und 30 Jahren alt und 36% zwischen 31 und 50 Jahre alt. Rund 3% waren zum Zeitpunkt der Einbürgerung älter als 50 Jahre.

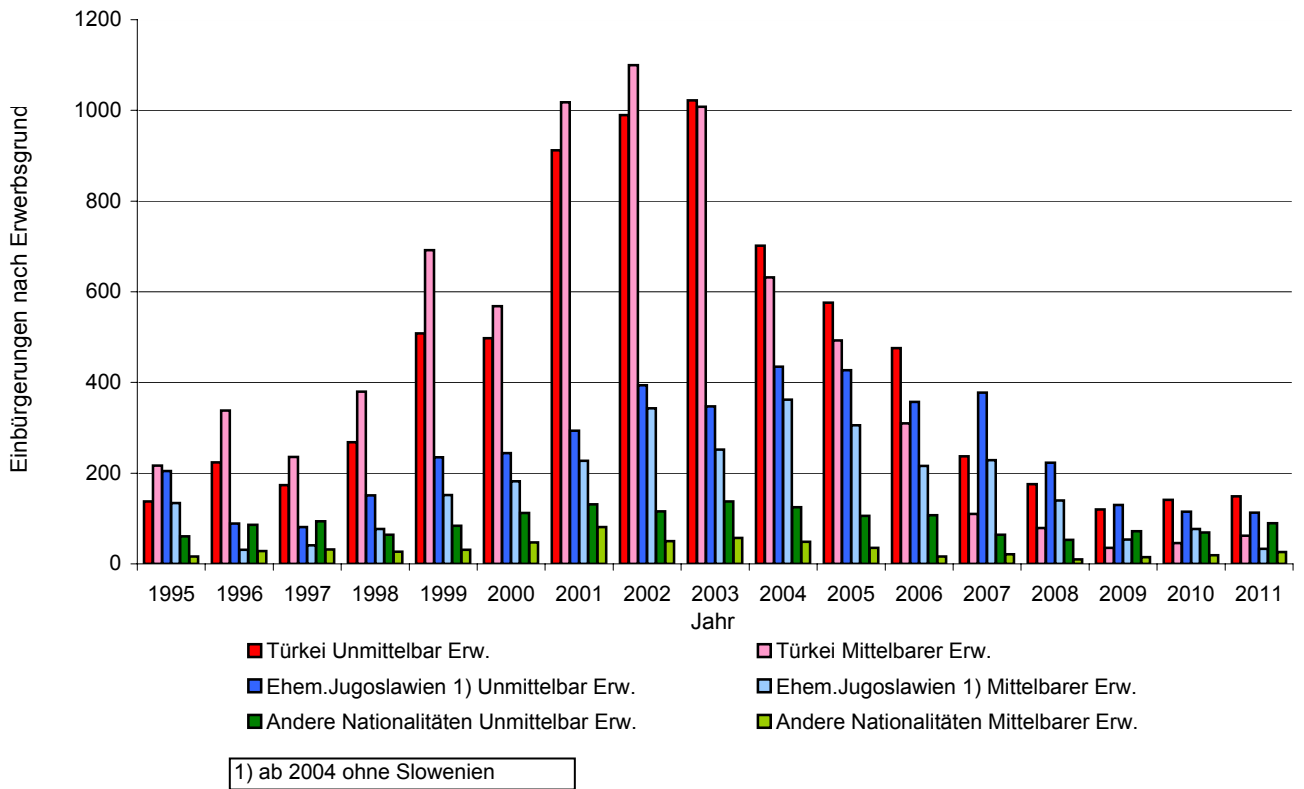
3.3 Erläuterungen

Im Staatsbürgerschaftsgesetz (StbG) wird zwischen unmittelbaren und mittelbaren Verleihungen unterschieden. Bei den unmittelbaren Verleihungen wird zwischen Ermessensverleihung und Verleihung durch Rechtsanspruch differenziert. Bei der mittelbaren Verleihung erfolgt diese durch Erstreckung an Ehegattinnen bzw. Ehegatten, sofern der Ehepartner zuvor Fremde/r war und die Voraussetzungen zur Verleihung an seine Person erfüllt sind. Weiters erfolgt eine Erstreckungsverleihung auch an die minderjährigen Kinder dieser Eltern.

4.1 Staatsbürgerschaftsverleihungen nach Verleihungsart



4.2 Einbürgerungen nach vorheriger Staatsangehörigkeit



4.3 Entwicklung der Staatsbürgerschaftsverleihungen von 1945 bis 1965 i.d.F. 1945

4.3.1 Auf Grund des Staatsbürgerschaftsgesetzes 1945 i.d.F. 1949

Jahr	Unmittelbarer Erwerb						Mittelbarer Erwerb	Gesamt
	Aufenthaltsdauer (Jahre)			Rechtstitel		Volksdeutsche ¹⁾		
	Bis 10	10 - 30	30 u. m.	§ 2a	§§ 4, 10			
1945	-	1	77	2	1	-	73	154
1946	11	771	1.172	381	90	-	2.165	4.590
1947	29	462	167	113	35	-	733	1.539
1948	48	245	140	57	23	-	412	925
1949	67	89	36	33	20	-	253	498
1950	220	58	19	27	62	-	401	787
1951	293	31	19	20	11	-	499	873
1952	241	21	7	11	12	-	351	643
1953	190	23	7	4	2	-	190	416
1954	369	12	-	2	7	33	530	953
1955	376	687	-	-	1	123	1.302	2.489
1956	49	542	-	-	1	98	639	1.329
1957	27	388	-	-	-	26	406	847
1958	25	296	-	-	1	-	382	704
1959	10	230	-	-	-	-	203	443
1960	9	156	-	-	1	-	200	366
1961	44	148	-	-	1	-	158	351
1962	43	94	5	-	-	-	165	307
1963	48	100	6	-	2	-	193	349
1964	48	91	3	-	4	-	177	323
1965	48	78	2	-	-	-	196	324

¹⁾ Gemäß BGBl. 142/1954

4.4 Entwicklung der Staatsbürgerschaftsverleihungen ab 1966 nach dem StbG. 1965
(unmittelbarer Erwerb)

Jahr	Freies Ermessen				Rechtsanspruch		Gesamt
	ohne Frist ²⁾	6 - 9 Jahre ³⁾	Wiederer- langung ⁴⁾	10 u.mehr Jahre	Erstmaliger Erwerb	Wieder- erwerb	
1966 ¹⁾	-	41	-	62	3	5	111
1970	-	32	-	51	28	13	124
1971	-	29	-	42	12	26	109
1972	-	27	-	53	16	41	137
1973	-	17	-	23	19	14	73
1974	-	18	-	39	4	23	84
1975	1	26	-	33	14	17	91
1976	2	27	-	56	14	43	142
1977	1	37	-	61	14	43	156
1978	-	26	-	57	15	26	124
1979	1	39	-	55	23	27	145
1980	-	34	-	83	20	26	163
1981	1	29	-	73	15	14	132
1982	-	20	-	76	23	12	131
1983	1	19	-	53	256	4	333
1984	-	10	-	53	387	3	453
1985	2	16	-	53	252	7	330
1986	-	26	-	57	250	4	337
1987	2	28	-	57	106	3	196
1988	2	19	-	60	146	1	228
1989	1	27	-	77	54	-	159
1990	1	16	-	77	69	3	166
1991	2	13	-	86	66	5	172
1992	1	18	-	156	69	3	247
1993	2	22	-	288	103	3	418
1994	3	10	-	233	74	2	322
1995	-	5	-	318	80	1	404
1996	1	16	-	284	97	1	399
1997	3	9	-	258	78	1	349
1998	-	9	-	382	92	-	483
1999	1	24	-	554	246	2	827
2000	-	43	-	596	215	-	854
2001	1	48	-	971	316	1	1.337
2002	-	39	-	1.059	402	-	1.500
2003	1	20	-	990	495	1	1.507
2004	-	24	-	717	521	-	1.262
2005	-	17	-	627	465	-	1.109
2006	-	21	-	450	469	-	940
2007	2	7	-	180	490	-	679
2008	3	1	-	86	362	-	452
2009	2	3	-	45	272	-	322
2010	-	-	2	42	281	-	325
2011	1	-	-	54	297	-	352

1) Zusammenrechnung nach dem alten StbG.1945 und dem neuen StbG.1965

2) StbG 1985 Novelle 1995: bis 2006 "Unter 4 Jahre"

3) StbG 1985 Novelle 1995: bis 2006 "4 bis 9 Jahre"

4) StbG 1985 Novelle 2006

4.5 Entwicklung der Staatsbürgerschaftsverleihungen nach unmittelbarem Erwerbsgrund und mittelbare Einbürgerungen

Jahr	Unmittelbarer Erwerb		Mittelbarer Erwerb	Gesamt	
	Freies Ermessen	Rechtsanspruch			
1966 ¹⁾	103	8	159	270	
1970	83	41	247	371	
1971	71	38	225	334	
1972	80	57	301	438	
1973	40	33	193	266	
1974	57	27	205	289	
1975	60	31	250	341	
1976	85	57	268	410	
1977	99	57	221	377	
1978	83	41	191	315	
1979	95	50	237	382	
1980	117	46	266	429	
1981	103	29	203	335	
1982	96	35	219	350	
1983	73	260	214	547	
1984	63	390	66	519	
1985	71	259	87	417	
1986	83	254	101	438	
1987	87	109	80	276	
1988	81	147	78	306	
1989	105	54	116	275	
1990	94	72	89	255	
1991	101	71	95	267	
1992	175	72	211	458	
1993	312	106	392	810	
1994	246	76	267	589	
1995	323	81	367	771	
1996	301	98	397	796	
1997	270	79	309	658	
1998	391	92	484	967	
1999	579	248	875	1.702	
2000	639	215	797	1.651	
2001	1.020	317	1.326	2.663	
2002	1.098	402	1.493	2.993	
2003	1.011	496	1.317	2.824	
2004	741	521	1.043	2.305	
2005	644	465	834	1.943	
2006	471	469	542	1.482	
2007	189	490	360	1.039	
2008	90	362	229	681	2)
2009	50	272	104	426	2)
2010	44	281	142	467	
2011	55	297	121	473	

1) Zusammenrechnung nach dem alten StbG.1945 und dem neuen StbG.1965

2) Davon ein Staatsbürger mit Wohnsitz im Ausland

4.6 Staatsbürgerschaftsverleihungen nach dem Erwerbsgrund im Jahr 2011

4.6.1 Unmittelbare Einbürgerungen

Erwerbsgrund	Rechtsgrund- lage gem. StbG ¹⁾	Verleihungen		
		Männl.	Weibl.	Gesamt
a) Ermessensverleihung				
- 10-jähriger Wohnsitz ^{1,2)}	§10 (1)	26	28	54
- bei ao. Leistungen im Staatsinteresse ^{1,2)}	§10 (6)	1	-	1
b) Rechtsanspruchsverleihung				
- Ehe mit Österreicher/in ^{1,2)}	§ 11a (1)	16	38	54
- 6-jähr. Wohnsitz und Status als Asylberechtigter ²⁾	§ 11a (4) Z1	7	2	9
- 6-jähr. Wohnsitz und EWR- Staatsangehöriger ²⁾	§ 11a (4) Z2	5	9	14
- 6-jähr. Wohnsitz und geboren in Österreich ²⁾	§ 11a (4) Z3	75	61	136
- 6-jähr. Wohnsitz und außer- ordentliche Leistungen ²⁾	§ 11a (4) Z4	1	1	2
- 15-jähriger Wohnsitz und nach haltige Integration ^{1,2)}	§ 12 Z1 lit b	24	19	43
- 30-jähr. Wohnsitz ^{1,2)}	§ 12 Z1 lit a	6	6	12
- Unmöglichkeit der Erstreckung ^{1,2)}	§ 12 Z3 (vorh. Z4)	14	13	27
Gesamt		175	177	352
4.6.2 Mittelbare Einbürgerungen (Erstreckungsverleihung)				
- Ehegatte im gemeinsamen Haushalt ^{1,2)}	§ 16	1	9	10
- eheliche minderjährige Kinder ^{1,2)}	§ 17(1) Z1	57	47	104
- uneheliche minderj. Kinder der Frau ^{1,2)}	§ 17(1) Z2	-	6	6
- volljährige behinderte Kinder ²⁾	§ 17(1) Z3	1	-	1
Gesamt		59	62	121
Insgesamt		234	239	473

1) StbG 1985, Novelle 1995, Rechtslage ab 1996 bis 22.3.2006

2) StbG 1985, Novelle 2005, nach neuer Rechtslage ab 23.3.2006

4.7 Staatsbürgerschaftsverleihungen nach der früheren Staatsbürgerschaft im Jahr 2011
(ohne mittelbare Einbürgerungen)

Frühere Staatsangehörigkeit	Freies Ermessen (Jahre)			Rechtsanspruch			Ins- ge- sam
	Ohne Frist	6 - 9	10 und mehr	Erstmaliger Erwerb		Wieder- erwerb	
				Gesamt	Davon nach Eheschl.		
Afghanistan	-	-	-	2	-	-	2
Armenien	-	-	-	2	1	-	2
Äthiopien	-	-	-	1	-	-	1
Bosnien und Herzegowina	-	-	10	42	3	-	52
Brasilien	-	-	-	6	3	-	6
China (VRC)	-	-	-	4	3	-	4
Deutschland	-	-	-	10	1	-	10
Dominikanische Rep.	-	-	1	1	1	-	2
Eritrea	-	-	-	1	-	-	1
Frankreich	1	-	-	-	-	-	1
Georgien	-	-	-	1	1	-	1
Haiti	-	-	-	2	-	-	2
Indien	-	-	4	1	-	-	5
Indonesien	-	-	-	1	-	-	1
Irak	-	-	-	1	-	-	1
Kamerun	-	-	-	2	1	-	2
Kolumbien	-	-	1	-	-	-	1
Kosovo	-	-	1	2	1	-	3
Kroatien	-	-	1	20	4	-	21
Kuba	-	-	-	1	1	-	1
Litauen	-	-	-	1	1	-	1
Madagaskar	-	-	-	1	-	-	1
Marokko	-	-	1	2	2	-	3
Mazedonien	-	-	-	1	-	-	1
Montenegro	-	-	1	-	-	-	1
Nigeria	-	-	-	2	2	-	2
Pakistan	-	-	1	-	-	-	1
Philippinen	-	-	-	4	4	-	4
Polen	-	-	-	1	1	-	1
Rumänien	-	-	-	4	1	-	4
Russische Föderation	-	-	1	6	4	-	7
Samoa	-	-	-	1	1	-	1
Schweiz	-	-	-	1	-	-	1
Serbien	-	-	6	29	1	-	35
Slowakei	-	-	-	2	-	-	2
Slowenien	-	-	1	3	2	-	4
Südafrika	-	-	-	2	1	-	2
Syrien	-	-	-	1	-	-	1
Thailand	-	-	1	1	-	-	2
Tunesien	-	-	-	1	1	-	1
Türkei	-	-	21	128	8	-	149
Ukraine	-	-	2	6	5	-	8
Staatenlos	-	-	1	-	-	-	1
Gesamt	1	-	54	297	54	-	352

4.8 Eingebürgerte Personen insgesamt nach früherer Staatsangehörigkeit im Jahr 2011

Frühere Staatsangehörigkeit	Unmittelbarer Erwerb	Mittelbarer Erwerb			Gesamt
		Männer	Frauen	Kinder	
Afghanistan	2	-	-	2	4
Armenien	2	-	-	-	2
Äthiopien	1	-	-	-	1
Bosnien und Herzegowina	52	1	-	17	70
Brasilien	6	-	-	-	6
China (VRC)	4	-	-	2	6
Deutschland	10	-	-	3	13
Dominikanische Rep.	2	-	-	-	2
Eritrea	1	-	-	-	1
Frankreich	1	-	-	-	1
Georgien	1	-	-	-	1
Haiti	2	-	-	-	2
Indien	5	-	-	5	10
Indonesien	1	-	-	-	1
Irak	1	-	-	-	1
Kamerun	2	-	-	-	2
Kolumbien	1	-	-	-	1
Kosovo	3	-	-	-	3
Kroatien	21	-	1	5	27
Kuba	1	-	-	-	1
Litauen	1	-	-	-	1
Madagaskar	1	-	-	-	1
Marokko	3	-	-	-	3
Mazedonien	1	-	-	-	1
Montenegro	1	-	-	-	1
Nigeria	2	-	-	-	2
Pakistan	1	-	-	-	1
Philippinen	4	-	-	-	4
Polen	1	-	-	1	2
Rumänien	4	-	-	-	4
Russische Föderation	7	-	1	2	10
Samoa	1	-	-	-	1
Schweiz	1	-	-	-	1
Serbien	35	-	-	9	44
Slowakei	2	-	-	1	3
Slowenien	4	-	-	-	4
Südafrika	2	-	-	-	2
Syrien	1	-	1	3	5
Thailand	2	-	-	-	2
Tunesien	1	-	-	-	1
Türkei	149	-	5	57	211
Ukraine	8	-	1	4	13
Staatenlos	1	-	-	-	1
Gesamt	352	1	9	111	473

4.9 Alter der im Jahr 2011 eingebürgerten Personen (einschließlich mittelbare Verleihungen)

Frühere Staatsangehörigkeit	Vollendete Altersjahre						Ge- samt
	Unt. 15	15 - 20	21 - 30	31 - 40	41 - 50	Üb. 50	
Afghanistan	2	-	1	1	-	-	4
Armenien	-	-	2	-	-	-	2
Äthiopien	1	-	-	-	-	-	1
Bosnien und Herzegowina	14	11	21	17	4	3	70
Brasilien	2	-	1	3	-	-	6
China VRC	2	1	-	2	1	-	6
Deutschland	4	-	-	4	4	1	13
Dominikanische Rep.	-	-	-	1	1	-	2
Eritrea	-	-	1	-	-	-	1
Frankreich	-	-	-	-	-	1	1
Georgien	-	-	-	1	-	-	1
Haiti	2	-	-	-	-	-	2
Indien	5	-	-	5	-	-	10
Indonesien	1	-	-	-	-	-	1
Irak	-	-	-	1	-	-	1
Kamerun	1	-	-	-	1	-	2
Kolumbien	-	-	-	-	1	-	1
Kosovo	-	-	1	2	-	-	3
Kroatien	5	2	6	7	3	4	27
Kuba	-	-	1	-	-	-	1
Litauen	-	-	-	1	-	-	1
Madagaskar	1	-	-	-	-	-	1
Marokko	-	-	-	1	2	-	3
Mazedonien	-	1	-	-	-	-	1
Montenegro	-	-	-	-	1	-	1
Nigeria	-	-	-	2	-	-	2
Pakistan	-	-	-	1	-	-	1
Philippinen	-	-	-	3	1	-	4
Polen	1	-	-	1	-	-	2
Rumänien	-	-	1	1	2	-	4
Russische Föderation	3	-	1	5	-	1	10
Samoa	-	-	-	1	-	-	1
Schweiz	-	-	-	-	1	-	1
Serbien	16	6	9	10	1	2	44
Slowakei	1	-	-	2	-	-	3
Slowenien	-	-	1	1	2	-	4
Südafrika	-	1	-	1	-	-	2
Syrien	3	-	-	2	-	-	5
Thailand	2	-	-	-	-	-	2
Tunesien	-	-	-	1	-	-	1
Türkei	73	30	45	49	13	1	211
Ukraine	3	1	3	5	1	-	13
Staatenlos	-	-	-	-	1	-	1
Gesamt	142	53	94	131	40	13	473

4.10 Einbürgerungsquoten nach Nationen im Jahr 2011

Frühere Staatsangehörigkeit	Eingebürgerte Personen	Ausländer am 31.12. 2009 ¹⁾	Einbürgerungen pro 1.000 Ausländer
Deutschland	13	13.607	1,0
Schweiz	1	1.511	0,7
Italien	-	1.075	0,0
Ehem. Jugoslawien (o. Slowenien)	146	10.285	14,2
Türkei	211	13.703	15,4
Andere	102	10.028	10,2
Gesamt	473	50.209	9,4

1) Mit Hauptwohnsitz

4.11 Geburtsland der im Jahr 2011 eingebürgerten Personen

Geburtsland	Männlich	Weiblich	Gesamt
Österreich	138	120	258
Afghanistan	2	1	3
Bosnien und Herzegowina	12	24	36
Brasilien	1	3	4
China (VRC)	-	3	3
Deutschland	4	7	11
Dominikanische Rep.	-	2	2
Haiti	1	1	2
Indien	3	2	5
Kosovo	3	-	3
Kroatien	-	7	7
Marokko	-	3	3
Montenegro	1	1	2
Nigeria	1	1	2
Philippinen	1	3	4
Rumänien	-	4	4
Russische Föderation	2	7	9
Schweiz	1	2	3
Serbien	5	7	12
Slowenien	-	4	4
Syrien	2	2	4
Türkei	44	14	58
Ukraine	1	9	10
Andere	12	12	24
Gesamt	234	239	473

4.12 Eingebürgerte Personen nach Berufsgruppen und sonstigem Status im Jahre 2011 (ohne mittelbare Einbürgerungen)

Berufsgruppen	Frühere Staatsbürgerschaft										Gesamt
	EU	Ehem. Jugosl.	Türkei	Übriges Europa	Amerika	Afrika	Asien	Ungekl., Staatenl.			
Land- und forstwirtschaftliche Berufe	-	-	-	-	-	-	-	-	-	-	-
Bauberufe	-	1	6	1	-	-	-	-	-	-	8
Metall- und Elektroberufe	-	5	12	-	-	-	-	-	-	-	17
Textil- und Bekleidungsberufe	-	8	6	1	-	-	-	-	-	-	15
Sonstige Industrie- und Gewerbeberufe	2	10	31	1	-	-	4	-	-	-	48
Handels- und Verkehrsberufe	2	19	10	1	1	-	-	-	-	-	33
Hotel- und gastgewerbliche Berufe	2	9	3	3	2	2	4	-	-	-	25
Sonstige Dienstleistungsberufe	2	8	5	1	-	-	4	-	-	-	20
Technische Berufe	5	4	8	-	-	2	2	1	-	-	22
Mandatare, Verwaltungs- und Büroberufe	1	4	6	1	-	-	-	-	-	-	12
Gesundheits-, Lehr- und Kulturberufe	4	2	3	2	1	1	4	-	-	-	17
Hausfrauen, Karenz	4	7	1	3	3	4	2	-	-	-	24
Pensionist/in	-	6	2	1	-	-	-	-	-	-	9
SchülerIn, Student/in, Lehrling	-	26	48	-	-	1	3	-	-	-	78
Arbeitslose	-	3	6	1	1	-	-	-	-	-	11
Kleinkind	1	1	2	1	4	3	1	-	-	-	13
Gesamt	23	113	149	17	12	13	24	1	1	1	352

4.13 Familienstand der im Jahr 2011 eingebürgerten Personen (einschließlich mittelbare Verleihungen)

Familienstand	Männlich	Weiblich	Gesamt
Ledig	147	137	284
Verheiratet	79	83	162
Verwitwet	-	3	3
Geschieden	8	16	24
Gesamt	234	239	473