

Vorarlberger Arbeitsmarkt

September 2011

Amt der Vorarlberger Landesregierung
Landesstelle für Statistik



Herausgeber und Hersteller

Amt der Vorarlberger Landesregierung
Landesstelle für Statistik
Römerstraße 15
A-6901 Bregenz
Internet: www.vorarlberg.at
E-Mail: statistik@vorarlberg.at
Telefon: +43(0)5574/511-20155 bzw. 20157
Telefax: +43(0)5574/511-920197

Redaktion

DI Egon Rucker

Inhalt

Ilse Hoch
Telefon: +43(0)5574/511-20155
E-Mail: ilse.hoch@vorarlberg.at

Bregenz, September 2011

Vorarlberger Arbeitsmarkt

Textteil

Vorwort	5
Erläuterungen	5
Arbeitsmarktsituation in Vorarlberg	
Aktuelle Arbeitsmarktkennzahlen (Ende August 2011) neu	13
Vorgemerkte Arbeitslose nach Bundesländern (Ende August 2011) neu	14
Arbeitsmarktkennzahlen nach Bundesländern (Ende Juli 2011) neu	15
Arbeitsmarktkennzahlen und Entwicklung (Juli 2010 – Juli 2011) neu	16
Stellenangebot und –nachfrage nach Berufsgruppen	
Gemeldetes Stellenangebot: Vergleich August 2010 – August 2011 neu	18
Vorgemerkte Arbeitslose nach Vormerkdauer:	
Vergleich August 2010 – August 2011 neu	18
Gemeldetes Stellenangebot und vorgemerkte Arbeitslose – monatlicher Verlauf neu	19
Unselbständig Beschäftigte nach Wirtschaftsklassen im Jahresdurchschnitt, 1997 – 2007	20
Unselbständig Beschäftigte nach Wirtschaftsklassen im Jahresdurchschnitt ab 2008, Vorarlberg, ÖNACE 2008	22
Unselbständig Beschäftigte nach Wirtschaftsklassen im Jahresdurchschnitt ab 2008, Österreich, ÖNACE 2008	23
Gesamtstand aller Pensionen und Renten (Dezember 2010)	24
Pensionisten nach Altersgruppen und Bundesländer 2009	25
Anzahl der Pensionisten nach Geschlecht in Vorarlberg und Österreich (2000 – 2009)	25
Personalleasing (Juli 2004 bis Juli 2010)	26
Auslands-Pendlerstatistik	26
Unternehmen und beschäftigte Personen mit Kurzarbeit nach Bundesländern (01.09.2011) neu	26
Teilzeiterwerbstätige nach Geschlecht in Vorarlberg (2000 bis I. Quartal 2011)	27
Teilzeiterwerbstätige nach Geschlecht in Österreich (2000 bis I. Quartal 2011)	27
Beschäftigungsverhältnisse – Anteile per 31. Jänner 2011	28
Erwerbspersonen in Vorarlberg und Österreich 2010 – 2035	29
Altersstruktur der Erwerbspersonen 2010 und 2035	29
Vorausberechnete Bevölkerungsstruktur in Vorarlberg 2010 – 2035	29
Prozentanteile der Bruttowertschöpfung (BWS) 1996 – 2008	30
Bruttowertschöpfung nach Wirtschaftsbereichen (1996 – 2008)	31
Anteile der Wirtschaftsbereiche an der Bruttowertschöpfung der Bundesländer 2008	32
Bruttoregionalprodukt nach Bundesländern, nominell (1995 – 2008)	33
Bruttoregionalprodukt je Einwohner nach Bundesländern (1996 – 2008)	34
Bruttoregionalprodukt je Erwerbstätigen nach Bundesländern (1996 – 2008)	35

Entwicklungen in der gewerblichen Wirtschaft

Unternehmensneugründungen 1999 – 2010 nach Bundesländern	36
Eröffnete Insolvenzen nach Branchen in Vorarlberg (2003 bis 2010)	37
Entwicklung der Selbständigen in der gewerblichen Wirtschaft (1999 – 2010)	38
Entwicklung der Arbeitgeberbetriebe in der gew. Wirtschaft nach Sparten (2005 – 2010)	39
Entwicklung der Arbeitnehmer in der gew. Wirtschaft nach Sparten (2005 – 2010)	39
Entwicklung der Arbeitnehmer in der gew. Wirtschaft nach Fachgruppen (ab 2010)	40
Entwicklung der Arbeitnehmer in der gew. Wirtschaft nach Fachgruppen (2005 - 2009)	42
Entwicklung der Arbeitnehmer nach Regionen (Jahresdurchschnitt 2010)	45

Vorgemerkte Arbeitslose

Vorgemerkte Arbeitslose nach Vormerkdauer (2001 – 2010)	46
Vorgemerkte Arbeitslose nach Regionen (2001 – 2010)	46
Vorgemerkte Arbeitslose und gemeldete offene Stellen nach politischen Bezirken und Geschlecht (August 2010 und August 2011) neu	47
Vorgemerkte Arbeitslose nach höchster abgeschlossener Ausbildung (2001 – 2010)	48
Entwicklung der vorgemerkten Arbeitslosen nach Berufsgruppen (2001 – 2010)	49
Entwicklung der vorgemerkten Arbeitslosen nach Berufsgruppen im Monatsverlauf (Jänner 2001 - August 2011) neu	50
Vorgem. arbeitslose Jugendliche (15- unt. 25 Jahre) ohne Einstellzusage nach Monaten neu	54
Vorgem. arbeitslose Jugendliche ohne Einstellzusage nach Gemeinden (August 2011) neu	56
Vorgem. arbeitslose Jugendliche mit u. ohne Einstellzusage nach Gemeinden (August 2011) neu	58
Sofort verfügbare jugendliche Lehrstellensuchende nach Gemeinden (August 2011) neu	60
Bundesländerdaten zur Beschäftigung u. Arbeitslosigkeit im Jahresverlauf (ø 2004 bis ø 2010)	62

Lehrlinge

Vorgem. Lehrstellensuchende und offene Lehrstellen (August 2010 und August 2011) neu	63
Lehrberufe (2000 – 2010)	64
Lehrvertragsanmeldungen (August 2010 – August 2011) neu	65

Bevölkerung

Einwohner nach Wohnsitzqualität (Juni 2010 und Juni 2011)	66
Geburtenüberschuss und Wanderung (Juni 2011)	66
Wohnbevölkerung nach Staatsbürgerschaft (Juni 2010 und Juni 2011)	66
Wohnbevölkerung nach Regionen (Juni 2010 und Juni 2011)	67
Schülerzahlen und Schulabgänger (Schuljahr 2009/10)	68

Vorwort

Die Publikation zum Vorarlberger Arbeitsmarkt stellt gesammelt Indikatoren zur wirtschaftlichen Lage in Vorarlberg dar. Es werden Kennzahlen zu den Themengebieten: Arbeitslosigkeit, Arbeitskräfteangebot und –nachfrage, Beschäftigung, Bruttoregionalprodukt, Entwicklung der gewerblichen Wirtschaft, Schüler- und Lehrlingszahlen sowie Bevölkerung monatlich aktualisiert.

Das Konzept dazu wurde in Zusammenarbeit mit der Abteilung für Allgemeine Wirtschaftsangelegenheiten, dem Arbeitsmarktservice Vorarlberg, der Vorarlberger Gebietskrankenkasse und der Vorarlberger Wirtschaftskammer erarbeitet.

Erläuterungen

Stellenangebot und Stellennachfrage (Quelle: AMS-Vorarlberg, monatliche Daten)

Das *Stellenangebot* umfasst die dem AMS gemeldeten offenen Stellen. Nicht gemeldete Stellen können nicht erfasst werden.

Die *Stellennachfrage* bezeichnet die vorgemerkten (beim AMS gemeldeten) Arbeitslosen.

Kennzahlen (Quelle: Hauptverband, AMS, Landesstelle für Statistik, monatliche Daten)

Die Kennzahlen aus der zweimonatlichen Publikation „Neues von der Statistik“ wurden um das Geschlecht vorgemerkter Arbeitsloser (Quelle AMS), ausländische unselbständig Beschäftigte und geringfügig freie Dienstverträge (Quelle: Hauptverband der österreichischen Sozialversicherungsträger) erweitert.

Bereinigung der Beschäftigtendaten in Österreich

Ab dem Monatsbericht Jänner 2011 wurden die Beschäftigtendaten in Österreich bereinigt. Dadurch beruht die Zahl der unselbständig Beschäftigten des Hauptverbandes nicht mehr auf den Daten der Krankenversicherungsträger, sondern ausschließlich auf den Datenbanken des Hauptverbandes.

Die einheitliche Datenquelle soll in Zukunft die Zuverlässigkeit der Beschäftigungsstatistik erhöhen. Durch Änderungen in den Erfassungskriterien weicht der Bestand an Beschäftigten von den bisherigen Ergebnissen ab. Um weiterhin Zeitreihen darstellen zu können, wurde der Hauptverband verpflichtet die monatlichen Beschäftigtenstatistiken für Jänner 2008 bis Dezember 2010 und die Jahresdurchschnitte 2008 bis 2010 nach den neuen Kriterien rückwirkend auszuwerten.

Für Vorarlberg resultiert dadurch eine geringere Zahl an Beschäftigten (-1.898 im Jahr 2008, -1.969 im Jahr 2009 und -1.710 im Jahr 2010) und eine geringfügige Erhöhung der Arbeitslosenquoten (0,1%-Punkt im Durchschnitt der letzten drei Jahre).

Beschäftigungsverhältnisse (Quelle: WK, jährliche Daten)

Bei den unselbständig Beschäftigten ist derzeit eine regionale Differenzierung nach Sparten, Fachgruppen und Regionen nur für die Beschäftigten der gewerblichen Wirtschaft möglich. Bei der Gliederung nach Sparten bzw. Fachgruppen ist zu beachten, dass ab 2003 eine neue Spartengliederung (sieben statt sechs) vorgenommen wurde. Als Beobachtungszeitraum wird ab dem Jahr 2010 der Jahresdurchschnitt ausgegeben und nicht mehr wie zuvor der Stichtag per 31. Juli. Um die Vergleichbarkeit zu gewährleisten, wurden die Daten rückwirkend bis ins Jahr 2005 ebenfalls mit dem Jahresdurchschnitt berechnet. Die Rückrechnung wurde auf Ebene der Gemeinden bzw. Regionen nicht mehr durchgeführt. Nicht erfasst sind geringfügig Beschäftigte, Personen mit freien Dienstverträgen, Präsenz- oder Zivildienern, sowie Karenzurlaubsgeld- bzw. KinderbetreuungsgeldbezieherInnen mit aufrechtem Beschäftigungsverhältnis.

Regionale Gliederung der Beschäftigungsverhältnisse

Bei Betrieben, welche neben ihrem Stammbetrieb in anderen Gemeinden weitere Betriebsstätten besitzen, wurden alle Arbeitnehmer in der Stammsitzgemeinde gezählt. Eine Aufgliederung der Beschäftigten auf die verschiedenen Filialbetriebe kann nicht vorgenommen werden (dies führt zu Verzerrungen, insbesondere bei größeren Handelsketten, Industriebetrieben sowie Kreditinstituten mit Betriebsstätten in anderen Gemeinden).

Unselbständig Beschäftigte (lt. Hauptverband der österreichischen Sozialversicherungsträger)

Gezählt werden Beschäftigungsverhältnisse. Eine Person, die z. B. gleichzeitig bei zwei Dienstgebern beschäftigt ist, wird doppelt gezählt. Geringfügig Beschäftigte werden nicht zu den unselbständig Beschäftigten gezählt. Zählungstag ist stets der letzte Tag des Berichtsmonats. Der Hauptverband spricht in diesem Zusammenhang von Beschäftigten.

Wirtschaftsklasse

Die Zählung der Beschäftigten nach Wirtschaftsklassen erfolgt ohne Rücksicht auf den tatsächlich ausgeübten Beruf nur nach der Zugehörigkeit des Betriebes zur Wirtschaftsklasse. Maßgebend für die Einreihung der Betriebe in die Wirtschaftsklassen ist die von der Bundesanstalt Statistik Österreich herausgegebene „Systematik der Wirtschaftstätigkeiten – ÖNACE 2008“.

Die Präsenzdiener und die Kinderbetreuungs(Karenz)geldbezieherInnen werden nicht in Wirtschaftsklassen eingereiht, sondern gesondert ausgewiesen.

Vorgemerkte Arbeitslose (Quelle: AMS, monatlich)

Als vorgemerkte Arbeitslose gelten Personen, die beim AMS zwecks Arbeitsvermittlung vorgemerkt sind, dem Arbeitsmarkt sofort zur Verfügung stehen, arbeitslos, arbeitsfähig und arbeitswillig sind.

Arbeitslose nach dem Labour-Force-Konzept

Nach dem Labour-Force-Konzept (LFK) gelten jene Personen zwischen 15 und 74 Jahren als arbeitslos, die

- ohne Arbeit sind,
- innerhalb der nächsten beiden Wochen eine Arbeit aufnehmen können
- und während der vier vorhergehenden Wochen aktiv eine Arbeit gesucht haben.

Die Teilnahme an Schulungsmaßnahmen und Ausbildungen wird nicht als Formen der Arbeitssuche betrachtet. Saisonarbeitslose werden als arbeitssuchend klassifiziert, wenn sie gegenwärtig für eine Beschäftigung verfügbar und auf Arbeitssuche sind.

Arbeitskräftepotential

Mit dem Arbeitskräftepotential ist die Summe aus arbeitslos Gemeldeten und den unselbständig Beschäftigten lt. Hauptverband der Sozialversicherungsträger definiert.

Arbeitslosenquote nach nationaler Definition

Bei dieser Berechnungsart der Arbeitslosenquote wird der Bestand arbeitsloser Personen d.h. der beim Arbeitsmarktservice als arbeitslos registrierten, nicht erwerbstätigen Personen mit dem Arbeitskräftepotential in Beziehung gesetzt.

$$ALQ_{NAT} = \frac{\text{vorgem. Arbeitslose}}{\text{Unselbständige Beschäftigungsverhältnisse} + \text{vorgem. Arbeitslose}} \cdot 100$$

Arbeitslosenquote nach EU-Definition (Labour Force Konzept - LFK)

Die Arbeitslosenquote ist der Anteil der Arbeitslosen nach LFK an der Erwerbsbevölkerung nach LFK.

$$ALQ_{LFK} = \frac{\text{Arbeitslose nach LFK}}{\text{Erwerbstätige nach LFK} + \text{Arbeitslose nach LFK}} \cdot 100$$

Arbeitslosenquote nach Lebensunterhaltskonzept (LUK)

Die Arbeitslosenquote ist der Anteil der Arbeitslosen nach LUK an der Erwerbsbevölkerung nach LUK.

$$ALQ_{LUK} = \frac{\text{Arbeitslose nach LUK}}{\text{Erwerbstätige nach LUK} + \text{Arbeitslose nach LUK}} \cdot 100$$

Erwerbsbevölkerung / Erwerbspersonen

Die Erwerbsbevölkerung ist die Summe der Erwerbstätigen und der Arbeitslosen. Damit sind also alle Personen gemeint, die am Erwerbsleben teilnehmen oder dies anstreben.

Erwerbstätige

Nach dem *Labour-Force-Konzept* gilt eine Person dann als erwerbstätig, wenn sie in der *Referenzwoche mindestens eine Stunde* als UnselbständigeR, SelbständigeR oder MithelfendeR gearbeitet hat. Hat er/sie aufgrund von Urlaub, Krankheit etc. nicht gearbeitet, geht aber normalerweise einer Arbeit nach, gilt er/sie ebenfalls als erwerbstätig. Personen in Elternkarenz und KinderbetreuungsgeldbezieherInnen mit aufrechten Dienstverhältnis sowie Lehrlinge zählen ebenfalls zu den Erwerbstätigen.

Als erwerbstätig nach dem *Lebensunterhaltskonzept* zählen Personen, mit einer *wöchentlichen Normalarbeitszeit von mind. 12 Stunden*, die sich auf die Frage nach der Teilnahme am Erwerbsleben als erwerbstätig bezeichnet haben, sowie Präsenz-, Zivildienstler und KarenzurlauberInnen.

Labour-Force-Konzept (LFK)

Zuordnung von Personen zu Erwerbstätigen, Arbeitslosen und Nicht-Erwerbspersonen. Dieses Konzept wird in allen Mitgliedsstaaten der Europäischen Union verwendet, um einheitliche - harmonisierte Arbeitslosenstatistiken zu erstellen.

Lebensunterhaltskonzept (LUK)

Beim Lebensunterhaltskonzept (LUK) ordnen sich die Respondenten selbst einer sozialen Gruppe (Erwerbstätige, Arbeitslose, Pensionisten, Haushaltsführende, SchülerIn/StudierendeR, dauerhaft arbeitsunfähig, Präsenz-/Zivildienstler, in Elternkarenz, anderes) zu.

Lehrberufe (Quelle: WK, jährlich)

Lehrstellensuchende und gemeldete offene Lehrstellen (Quelle AMS, monatlich)

Spiegelt die Nachfrage und das Angebot auf dem Lehrstellenmarkt wider. Erfasst sind die offenen Lehrstellen der Betriebe, die Meldung beim AMS erstatten.

Karenz-/KinderbetreuungsgeldbezieherInnen

Personen, die nach der Geburt eines Kindes vorübergehend aus dem Erwerbsleben ausscheiden. Zu den Erwerbstätigen werden sie gezählt, wenn sie in einem aufrechten Dienstverhältnis stehen und die Unterbrechung nicht länger als zwei Jahre andauert. Karenz-/KinderbetreuungsgeldbezieherInnen,

die gleichzeitig erwerbstätig sind, werden entsprechend der Definition von Erwerbstätigkeit nach dem Labour-Force-Konzept in jedem Fall den Erwerbstätigen zugerechnet.

Teilzeit (Quelle: Statistik Austria, Mikrozensus, Jahresergebnis 2003)

Im Mikrozensus wird für die Aufgliederung der Teilzeit nach Bundesländern die Teilzeit wie folgt definiert: Teilzeitbeschäftigte sind Personen, die normalerweise weniger als 36 Stunden pro Woche erwerbstätig sind.

Vollzeit (Quelle: Statistik Austria, Mikrozensus, Jahresergebnis 2003)

Arbeiten Personen normalerweise 36 oder mehr Stunden pro Woche gelten sie als vollzeiterwerbstätig.

Pensionen und Renten (Quelle: Hauptverband der österr. Sozialversicherungsträger)

Der Hauptverband der österreichischen Sozialversicherungsträger weist die Pensionen aus – darin sind auch Doppel- oder Mehrfachpensionen enthalten (überwiegend Alters- und Witwenpensionen). Wird von einer Person auf mehreren Pensionsträgen einbezahlt z.B. Nebenerwerbsbauer – so wird dieser in der HV-Statistik jedoch nur in einer angeführt.

Pensionisten (Quelle: Statistik Österreich, Lohnsteuerstatistik)

Jeder Pensionsbezieher – Selbständige, unselbständig Erwerbstätige, Beamte, nicht Beamte müssen Lohnsteuer entrichten. Im Tabellenteil der Lohnsteuerstatistik sind die Pensionsbezieher und Pensionsverhältnisse angeführt. Hauptsächlich werden die Pensionsbezieher betrachtet. Es werden sowohl die Beamten, Nichtbeamten, Selbständige und Unselbständige betrachtet. Bei unterjährigem Pensionsbeginn wird die Person nach der größten Bezugshöhe entweder den Aktiven oder den Pensionisten zugeordnet.

Bruttowertschöpfung (Quelle: Statistik Österreich, jährlich)

Die *Bruttowertschöpfung* (BWS) ergibt sich aus dem Gesamtwert der im Produktionsprozess von gebietsansässigen Einheiten erzeugten Waren und Dienstleistungen (Output = Produktionswert), vermindert um die im Produktionsprozess verbrauchten, verarbeiteten oder umgewandelten Waren und Dienstleistungen (Input = Vorleistungen). Der Produktionswert (Output) setzt sich aus der für den Verkauf bestimmten Marktproduktion, der Produktion für die Eigenverwendung und der Nichtmarktproduktion zusammen. Die Marktproduktion ergibt sich (vereinfacht) aus Umsatzerlösen plus Veränderung der Output-Lager. Produktion für die Eigenverwendung sind hauptsächlich selbsterstellte Investitionen einschließlich Software. Die sonstige Nichtmarktproduktion ist die Produktion des Staates und der Privaten Organisationen ohne Erwerbszweck, die nicht zu wirtschaftlich signifikanten Preisen verkauft wird. Ihre Bewertung erfolgt kostenseitig und ist die Summe aus Vorleistungen, Abschreibungen, Arbeitnehmerentgelt und sonstigen Produktionsabgaben. Im aktuellen VGR-System wird die Bruttowertschöpfung zu Herstellungspreisen bewertet. „Brutto“ bedeutet vor Abzug der Abschreibungen.

Bruttoregionalprodukt (Quelle: Statistik Österreich, jährlich)

Das *Bruttoregionalprodukt (BRP)* ist die regionale Entsprechung zu einem der wichtigsten Aggregate der Volkswirtschaftlichen Gesamtrechnungen, dem Bruttoinlandsprodukt (BIP). Das BRP ergibt sich aus den regionalen Bruttowertschöpfungen und beschreibt den in einem bestimmten Zeitraum (üblicherweise ein Kalenderjahr) von den in einer Region ansässigen produzierenden Einheiten im Rahmen ihrer wirtschaftlichen Tätigkeit zusätzlich geschaffenen Wert. Das BRP wird wie das BIP zu Marktpreisen bewertet. Die Überleitung von der regionalen Bruttowertschöpfung, die zu Herstellungspreisen bewertet wird, zum BRP zu Marktpreisen erfolgt, indem die Österreichsumme der Differenzpositionen (Gütersteuern minus Gütersubventionen) anhand der regionalen Wertschöpfungssummen auf die einzelnen Regionen aufgeteilt wird.

Herstellungspreise

Der *Herstellungspreis* ist der Betrag, den der Produzent je Einheit der von ihm produzierten Waren oder Dienstleistungen vom Käufer erhält, abzüglich der auf die produzierten oder verkauften Güter zu zahlenden Steuern (also ohne Gütersteuern), zuzüglich aller empfangenen Subventionen, die auf die produzierte oder verkauften Güter gewährt werden (also einschließlich Gütersubventionen). Die Bewertung zu Herstellungspreisen ermöglicht eine vom nationalen Steuersystem unabhängige Messung der Produktionsprozesse als z.B. die Marktpreise.

Marktpreise

Der *Marktpreis* ist der am Markt realisierte Preis eines Gutes – er schließt im Gegensatz zum Herstellungspreis die Gütersteuern mit ein und ist um die Gütersubventionen reduziert.

Gütersteuern

Die *Gütersteuern* sind mengen- oder wertmäßige Steuern, die pro Einheit einer produzierten oder gehandelten Ware bzw. Dienstleistung zu entrichten sind. Sie umfassen die Mehrwertsteuer, Importabgaben ohne Einfuhrumsatzsteuer und sonstige Gütersteuern (Mineralölsteuer, Tabaksteuer, Normverbrauchsabgabe, Versicherungssteuer, Getränkesteuer, Grunderwerbssteuer etc).

Gütersubventionen

Die *Gütersubventionen* werden ebenfalls pro Einheit einer produzierten oder gehandelten Ware bzw. Dienstleistung mengen- oder wertbezogen gewährt, oder als Ausgleich für die Differenz zwischen einem angestrebten Preis und dem tatsächlichen Marktpreis gezahlt. Zu den Gütersubventionen zählen Importsubventionen und sonstige Gütersubventionen. In Österreich fallen derzeit keine Importsubventionen an.

Bevölkerung (Quelle: Landesstelle für Statistik, vierteljährlich)

Hauptwohnsitz - jeder Bewohner kann nur einen Hauptwohnsitz melden, weitere Wohnsitze können auch mehrmals gemeldet werden.

Der *Hauptwohnsitz* eines Menschen ist an jener Unterkunft begründet, an der er sich in der erweislichen oder aus den Umständen hervorgehenden Absicht niedergelassen hat, diese zum Mittelpunkt seiner Lebensbeziehungen zu machen; trifft diese sachliche Voraussetzung bei einer Gesamtbetrachtung der beruflichen, wirtschaftlichen und gesellschaftlichen Lebensbeziehungen eines Menschen auf mehrere Wohnsitze zu, so hat er jenen als Hauptwohnsitz zu bezeichnen, zu dem er das überwiegende Naheverhältnis hat.

Ein *Wohnsitz* eines Menschen ist an jener Unterkunft begründet, an der er sich in der erweislichen oder aus den Umständen hervorgehenden Absicht niedergelassen hat, dort bis auf weiteres einen Anknüpfungspunkt von Lebensbeziehungen zu haben.

Der *Geburtenüberschuss* berechnet sich aus der Differenz von Geburten minus Sterbefälle.

Der *Wanderungssaldo* ist die Differenz zwischen Zu- und Abwanderung. Er kann auch ermittelt werden durch die Differenz des neuen Einwohnerstands minus vorherigem Einwohnerstand minus Geburtenüberschuss im Vergleichszeitraum.

Aktuelle Arbeitsmarktkennzahlen Ende August 2011

		Bestand am Monatsende	Veränderung gegenüber dem				Vor- monat	Vorjahres- monat
			Vormonat		Vorjahresmonat			
			absolut	relativ	absolut	relativ		
Unselbstständig Beschäftigte*	Z	149.000	-1.200	-0,8%	+3.000	+2,1%	150.190	146.181
	M	81.000	-800	-1,0%	+1.000	+1,2%	81.770	80.123
	F	68.000	-400	-0,6%	+2.000	+3,0%	68.420	66.058
vorgemerkte Arbeitslose	Z	8.159	+571	+7,5%	-1.585	-16,3%	7.588	9.744
	M	3.811	+169	+4,6%	-952	-20,0%	3.642	4.763
	F	4.348	+402	+10,2%	-633	-12,7%	3.946	4.981
15 bis unter 20 Jahre	Z	363	+41	+12,7%	-70	-16,2%	322	433
	M	159	+15	+10,4%	-54	-25,4%	144	213
	F	204	+26	+14,6%	-16	-7,3%	178	220
20 bis unter 25 Jahre	Z	1.081	+91	+9,2%	-249	-18,7%	990	1.330
	M	526	+25	+5,0%	-145	-21,6%	501	671
	F	555	+66	+13,5%	-104	-15,8%	489	659
25 bis unter 50 Jahre	Z	5.006	+389	+8,4%	-980	-16,4%	4.617	5.986
	M	2.141	+104	+5,1%	-599	-21,9%	2.037	2.740
	F	2.865	+285	+11,0%	-381	-11,7%	2.580	3.246
50 Jahre und älter	Z	1.709	+50	+3,0%	-286	-14,3%	1.659	1.995
	M	985	+25	+2,6%	-154	-13,5%	960	1.139
	F	724	+25	+3,6%	-132	-15,4%	699	856
Ausländer	Z	1.796	+173	+10,7%	-350	-16,3%	1.623	2.146
	M	935	+60	+6,9%	-228	-19,6%	875	1.163
	F	861	+113	+15,1%	-122	-12,4%	748	983
länger als 6 Monate arbeitslos	Z	1.139	+112	+10,9%	-1.113	-49,4%	1.027	2.252
	M	617	+55	+9,8%	-661	-51,7%	562	1.278
	F	522	+57	+12,3%	-452	-46,4%	465	974
davon: 6 bis 12 Monate arbeitslos	Z	1.038	+105	+11,3%	-642	-38,2%	933	1.680
	M	563	+56	+11,0%	-326	-36,7%	507	889
	F	475	+49	+11,5%	-316	-39,9%	426	791
über 12 Monate arbeitslos	Z	101	+7	+7,4%	-471	-82,3%	94	572
	M	54	-1	-1,8%	-335	-86,1%	55	389
	F	47	+8	+20,5%	-136	-74,3%	39	183
Arbeitslosenquote *	Z	5,2%	+0,4		-1,0		4,8%	6,2%
	M	4,5%	+0,2		-1,1		4,3%	5,6%
	F	6,0%	+0,5		-1,0		5,5%	7,0%
15 bis 20 Jahre*	Z	3,1%	+0,4		-0,7		2,7%	3,8%
20 bis 25 Jahre*	Z	6,2%	+0,5		-1,6		5,7%	7,8%
25 bis 40 Jahre*	Z	5,4%	+0,4		-1,0		5,0%	6,4%
40 bis 50 Jahre*	Z	4,7%	+0,4		-0,9		4,3%	5,6%
50 Jahre und älter *	Z	5,7%	+0,2		-1,1		5,5%	6,8%
gemeldete offene Stellen	Z	1.643	-468	-22,2%	-18	-1,1%	2.111	1.661
Stellenandrang **	Z	5,0	+1,4		-0,9		3,6	5,9
sofort verfügbare Lehrstellen- suchende	Z	239	+34	+16,6%	-78	-24,6%	205	317
	M	130	+16	+14,0%	-28	-17,7%	114	158
	F	109	+18	+19,8%	-50	-31,4%	91	159
sofort verfügb. off. Lehrstellen	Z	170	+71	+71,7%	+10	+6,3%	99	160

* **Schätzung:** Mit Jänner 2011 stellte der Hauptverband die Berechnung der Beschäftigtenstatistik um und dadurch werden sich auch rückwirkend (sowohl Vormonat als auch Vorjahr) Änderungen (insgesamt ca. 1.700 weniger) ergeben. Vorläufige Beschäftigtendaten gibt es nicht mehr; endgültige Daten sind ab ca. 20. des Folgemonats verfügbar.

** Zahl der auf eine offene Stelle entfallenden Arbeitslosen

Quelle: AMS Vorarlberg

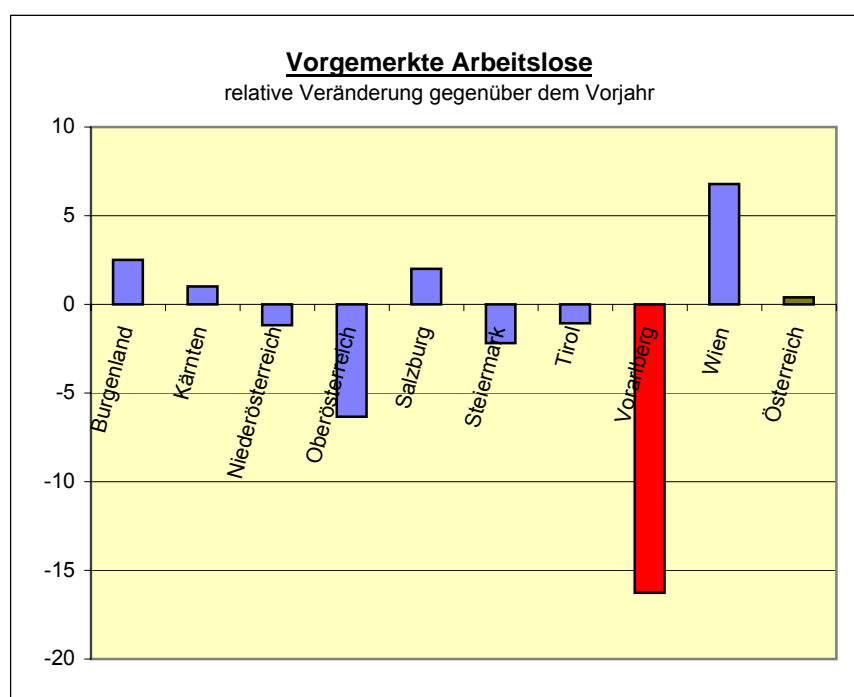
Vorgemerkte Arbeitslosen nach Bundesländern

Stichtag: Ende August

MÄNNER	2010	2011	Veränderung zum Vorjahr	
Burgenland	2.974	3.038	+64	+2,2%
Kärnten	7.754	7.494	-260	-3,4%
Niederösterreich	20.006	19.406	-600	-3,0%
Oberösterreich	12.746	11.489	-1.257	-9,9%
Salzburg	4.331	4.329	-2	-0,0%
Steiermark	14.207	13.476	-731	-5,1%
Tirol	6.414	6.252	-162	-2,5%
Vorarlberg	4.763	3.811	-952	-20,0%
Wien	39.944	42.361	+2.417	+6,1%
Österreich	113.139	111.656	-1.483	-1,3%

FRAUEN	2010	2011	Veränderung zum Vorjahr	
Burgenland	3.261	3.354	+93	+2,9%
Kärnten	7.624	8.039	+415	+5,4%
Niederösterreich	18.814	18.961	+147	+0,8%
Oberösterreich	13.414	13.012	-402	-3,0%
Salzburg	4.509	4.688	+179	+4,0%
Steiermark	14.528	14.633	+105	+0,7%
Tirol	6.974	6.993	+19	+0,3%
Vorarlberg	4.981	4.348	-633	-12,7%
Wien	31.154	33.563	+2.409	+7,7%
Österreich	105.259	107.591	+2.332	+2,2%

INSGESAMT	2010	2011	Veränderung zum Vorjahr	
Burgenland	6.235	6.392	+157	+2,5%
Kärnten	15.378	15.533	+155	+1,0%
Niederösterreich	38.820	38.367	-453	-1,2%
Oberösterreich	26.160	24.501	-1.659	-6,3%
Salzburg	8.840	9.017	+177	+2,0%
Steiermark	28.735	28.109	-626	-2,2%
Tirol	13.388	13.245	-143	-1,1%
Vorarlberg	9.744	8.159	-1.585	-16,3%
Wien	71.098	75.924	+4.826	+6,8%
Österreich	218.398	219.247	+849	+0,4%



Arbeitsmarktzahlen nach Bundesländern Juli 2011

Bestand arbeitsloser Personen (lt. AMS) und unselbständig Beschäftigter (lt. HV) zum Stichtag; Arbeitslosenquoten in %

	Frauen		Männer		Gesamt				
	Bestand	Veränd.z. Vorjahresmonat	Bestand	Veränd.z. Vorjahresmonat	Bestand	Veränd.z. Vorjahresmonat			
		absolut		in %		absolut	in %	absolut	in %
Arbeitslosigkeit									
Burgenland	3.261	-2	-0,1%	3.037	-27	-0,9%	6.298	-29	-0,5%
Kärnten	7.718	563	+7,9%	7.346	-314	-4,1%	15.064	249	+1,7%
Niederösterreich	18.189	-151	-0,8%	19.004	-765	-3,9%	37.193	-916	-2,4%
Oberösterreich	12.041	-619	-4,9%	11.222	-1.512	-11,9%	23.263	-2.131	-8,4%
Salzburg	4.270	62	+1,5%	4.202	-121	-2,8%	8.472	-59	-0,7%
Steiermark	13.823	-576	-4,0%	13.304	-1.435	-9,7%	27.127	-2.011	-6,9%
Tirol	6.463	60	+0,9%	6.004	-297	-4,7%	12.467	-237	-1,9%
Vorarlberg	3.946	-567	-12,6%	3.642	-910	-20,0%	7.588	-1.477	-16,3%
Wien	31.366	2.668	+9,3%	40.905	2.027	+5,2%	72.271	4.695	+6,9%
Österreich	101.077	1.438	+1,4%	108.666	-3.354	-3,0%	209.743	-1.916	-0,9%
unselbständig Beschäftigte									
Burgenland	45.991	815	+1,8%	52.367	764	+1,5%	98.358	1.579	+1,6%
Kärnten	102.948	906	+0,9%	115.314	1.765	+1,6%	218.262	2.671	+1,2%
Niederösterreich	262.329	3.331	+1,3%	324.196	5.949	+1,9%	586.525	9.280	+1,6%
Oberösterreich	278.129	5.019	+1,8%	343.436	8.162	+2,4%	621.565	13.181	+2,2%
Salzburg	116.585	2.006	+1,8%	128.705	1.800	+1,4%	245.290	3.806	+1,6%
Steiermark	223.201	3.976	+1,8%	263.593	6.088	+2,4%	486.794	10.064	+2,1%
Tirol	144.707	2.205	+1,5%	163.938	2.126	+1,3%	308.645	4.331	+1,4%
Vorarlberg	68.420	1.819	+2,7%	81.770	1.339	+1,7%	150.190	3.158	+2,1%
Wien	385.715	5.529	+1,5%	399.781	7.939	+2,0%	785.496	13.468	+1,7%
Österreich	1.628.025	25.606	+1,6%	1.873.100	35.932	+2,0%	3.501.125	61.538	+1,8%
Arbeitslosenquote									
Burgenland	6,6 %	-0,1	-	5,5 %	-0,1	-	6,0 %	-0,1	-
Kärnten	7,0 %	+0,4	-	6,0 %	-0,3	-	6,5 %	+0,0	-
Niederösterreich	6,5 %	-0,1	-	5,5 %	-0,3	-	6,0 %	-0,2	-
Oberösterreich	4,1 %	-0,3	-	3,2 %	-0,5	-	3,6 %	-0,4	-
Salzburg	3,5 %	-0,0	-	3,2 %	-0,1	-	3,3 %	-0,1	-
Steiermark	5,8 %	-0,3	-	4,8 %	-0,6	-	5,3 %	-0,5	-
Tirol	4,3 %	-0,0	-	3,5 %	-0,2	-	3,9 %	-0,1	-
Vorarlberg	5,5 %	-0,9	-	4,3 %	-1,1	-	4,8 %	-1,0	-
Wien	7,5 %	+0,5	-	9,3 %	+0,3	-	8,4 %	+0,4	-
Österreich	5,8 %	-0,0	-	5,5 %	-0,3	-	5,7 %	-0,1	-

Quelle: AMS Österreich, Hauptverband der Österr. Sozialversicherungsträger

Arbeitsmarktkennzahlen

Beschäftigung, Arbeitslosigkeit		Jahresdurchschnitt			Jänner - Juli (im Monatsdurchschnitt)			Juli		
		2008	2009	2010	2010	2011	+/- %	2010	2011	+/- %
Arbeitskräftepotential (Unselb.Beschäftigte ¹ + vorgem.Arbeitslose)		152.597	153.529	154.598	154.054	155.755	+1,1	156.097	157.778	+1,1
Unselbständig Beschäftigte	Gesamt	144.177	142.362	144.268	143.301	147.063	+2,6	147.032	150.190	+2,1
	- Männer	80.014	78.001	78.871	78.179	80.106	+2,5	80.431	81.770	+1,7
	- Frauen	64.163	64.361	65.397	65.121	66.957	+2,8	66.601	68.420	+2,7
	- Arbeiter	59.659	56.874	57.672	57.136	58.992	+3,2	59.868	60.953	+1,8
	- Angestellte	77.766	78.967	80.278	79.798	81.879	+2,6	80.837	83.062	+2,8
	- Beamte	6.752	6.521	6.318	6.367	6.192	-2,7	6.327	6.175	-2,4
	- Ausländer	28.483	27.391	28.264	27.994	29.687	+6,0	28.664	30.138	+5,1
	-- Deutsche	8.368	8.499	8.996	8.899	9.618	+8,1	9.080	9.665	+6,4
	-- Ehem. Jugoslawien	7.545	6.945	6.803	6.818	6.832	+0,2	6.879	6.831	-0,7
	-- Türkei	7.997	7.391	7.691	7.528	7.969	+5,9	7.782	8.095	+4,0
- Freie Dienstverträge	322	353	373	367	366	-0,3	359	372	+3,6	
Geringfügig Beschäftigte ²		15.652	16.209	16.358	16.418	16.594	+1,1	16.464	16.346	-0,7
Geringfügig freie Dienstverträge ²		1.114	1.121	1.068	1.085	1.031	-5,0	1.058	983	-7,1
Vorgemerkte Arbeitslose	Gesamt	8.421	11.166	10.332	10.753	8.692	-19,2	9.065	7.588	-16,3
	- Männer	4.227	6.006	5.439	5.838	4.523	-22,5	4.552	3.642	-20,0
	- Frauen	4.194	5.160	4.893	4.915	4.169	-15,2	4.513	3.946	-12,6
	- 15 bis unter 20 Jahre	410	475	404	402	335	-16,8	351	322	-8,3
	- 20 bis unter 25 Jahre	1.132	1.493	1.337	1.407	1.114	-20,9	1.210	990	-18,2
	- 25 bis unter 50 Jahre	5.168	6.960	6.442	6.713	5.315	-20,8	5.606	4.617	-17,6
	- 50 Jahre und älter	1.711	2.238	2.148	2.231	1.928	-13,6	1.898	1.659	-12,6
	- Österreicher	6.419	8.371	7.828	8.132	6.593	-18,9	7.185	5.965	-17,0
	- Ausländer	2.002	2.795	2.503	2.621	2.098	-19,9	1.880	1.623	-13,7
Arbeitslosen- quote	Vorarlberg	5,5%	7,3%	6,7%	7,0%	5,6%	.	5,8%	4,8%	.
	- Männer	5,0%	7,1%	6,5%	7,0%	5,4%	.	5,4%	4,3%	.
	- Frauen	6,1%	7,4%	7,0%	7,0%	5,9%	.	6,3%	5,5%	.
	- 15 bis unter 20 Jahre	3,8%	4,5%	3,8%	3,9%	3,2%	.	3,0%	2,7%	.
	- 20 bis unter 25 Jahre	6,7%	8,9%	8,0%	8,3%	6,6%	.	6,9%	5,7%	.
	- 25 bis unter 40 Jahre	5,3%	7,2%	6,8%	7,0%	5,7%	.	5,9%	5,0%	.
	- 40 bis unter 50 Jahre	5,0%	6,7%	6,1%	6,4%	5,0%	.	5,3%	4,3%	.
- 50 Jahre und älter	6,3%	7,9%	7,4%	7,7%	6,5%	.	6,5%	5,5%	.	
Österreich		5,8%	7,2%	6,9%	7,2%	6,8%	.	5,8%	5,7%	.
EU-Arbeits- losenquote ³	Vorarlberg o. Saisonber.	4,0%	4,9%	4,0%	4,1%	3,3%	.	3,4%	2,8%	.
	Österreich o. Saisonber.	3,8%	4,8%	4,4%	4,5%	4,3%	.	3,7%	3,6%	.
	Österreich m. Saisonber.	3,8%	4,8%	4,4%	4,5%	4,2%	.	4,5%	3,7%	.
	EU 27 m.Saisonber.	7,0%	8,9%	9,7%	9,7%	9,5%	.	9,7%	9,5%	.
	EU 25 m.Saisonber.	7,1%	9,1%	9,8%	9,8%	9,5%	.	9,8%	9,5%	.
	EU 15 m.Saisonber.	7,1%	9,0%	9,6%	9,6%	9,5%	.	9,6%	9,5%	.
Lehrstellen- suchende	Sofort verfügbare vorgem.									
	Lehrstellensuchende	271	335	289	266	211	-20,7	241	205	-14,9
	- Männer	133	179	151	140	111	-20,4	127	114	-10,2
	- Frauen	138	156	138	126	100	-21,0	114	91	-20,2
Stellen- angebot	Offene Stellen gesamt	1.695	1.144	1.546	1.428	1.812	+26,9	1.654	2.111	+27,6
	Offene Lehrstellen	137	177	162	140	132	-6,2	118	99	-16,1
Arbeitsmarkt- pol. Maßnahmen	Bildungsmaßnahmen u. Arbeitsstiftungen	1.653	1.980	2.400	2.503	2.411	-3,7	1.797	1.730	-3,7

¹ Lt. Hauptverband der Österreichischen Sozialversicherungsträger werden aufrechte Beschäftigungsverhältnisse gezählt (inkl. Karenzgeld-bezieher, Präsenz- und Zivildienstler). Pro Person sind mehrere Beschäftigungsverhältnisse möglich.

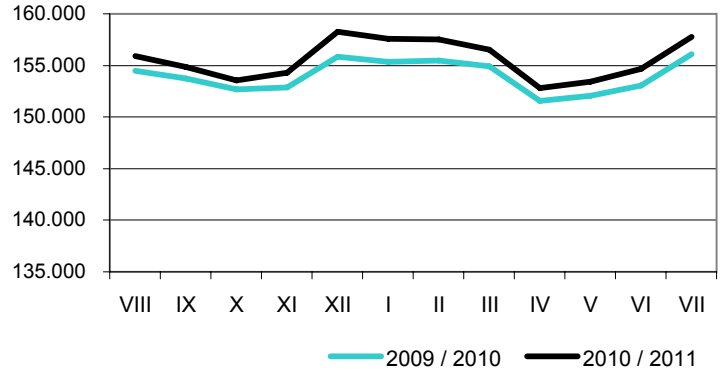
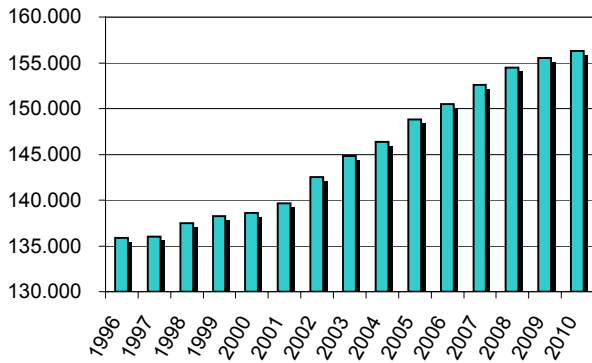
² Nicht zu dem Arbeitskräftepotential addiert

³ Ab 2010 vorläufige Werte

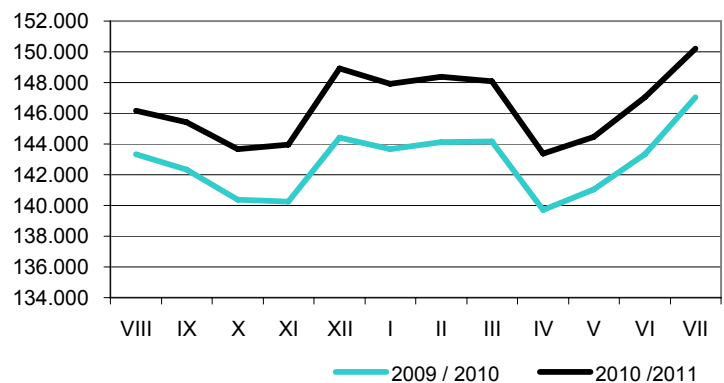
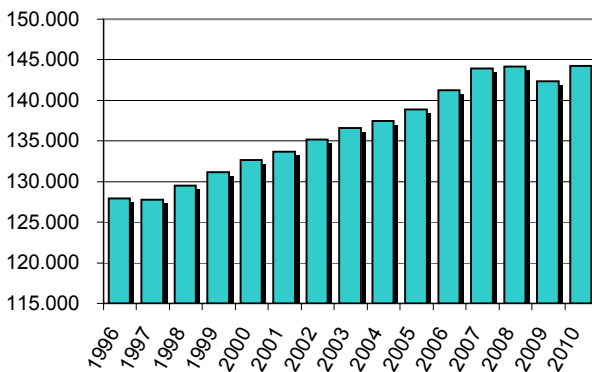
Die Beschäftigtendaten wurden vom Hauptverband rückwirkend bereinigt (2008 - 2010).

Rundungsdifferenzen werden nicht ausgeglichen.

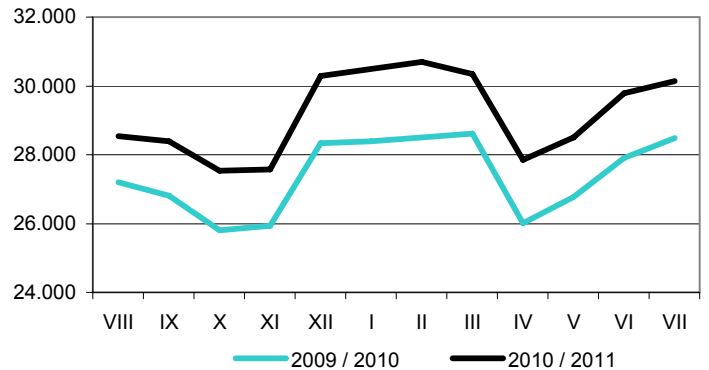
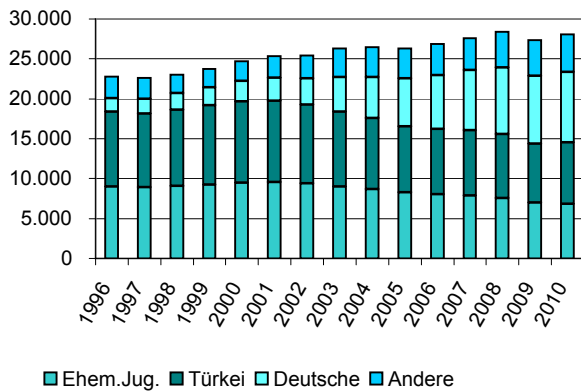
Entwicklung des Arbeitskräftepotentials



Entwicklung der unselbständig Beschäftigten

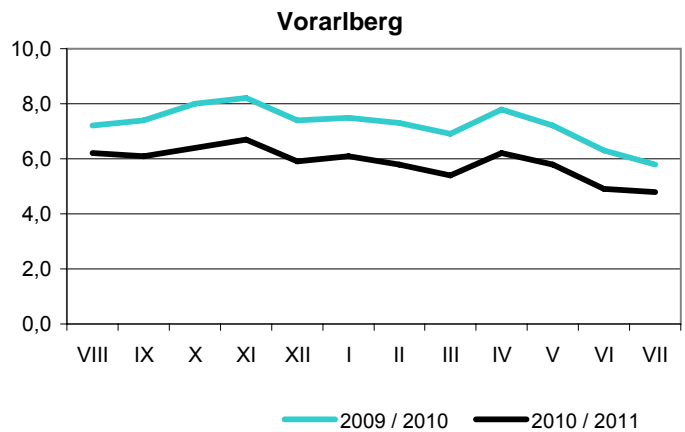
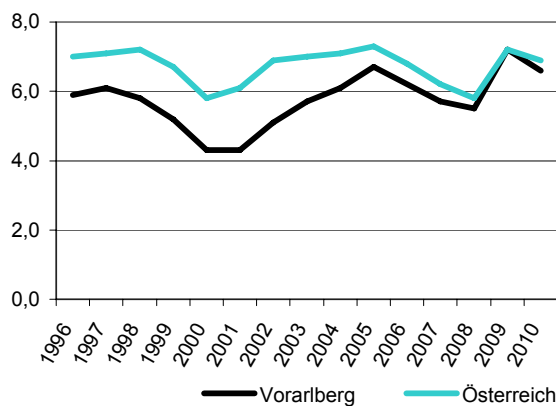


Entwicklung der unselbständig beschäftigten Ausländer



■ Ehem. Jug. ■ Türkei ■ Deutsche ■ Andere

Entwicklung der Arbeitslosenquote¹⁾



Nicht bereinigte Daten der Zeitreihen 1996 - 2010

¹⁾ Nationale Methode (AMS)

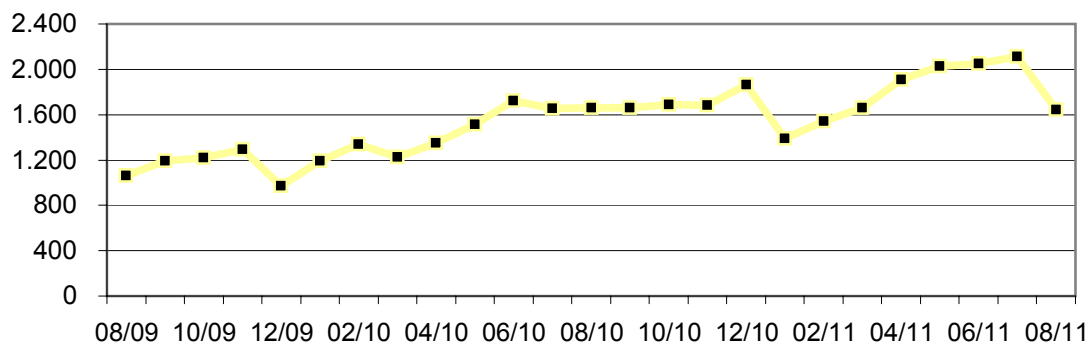
**Gemeldete Stellenangebote und vorgemerkte Arbeitslose im Bestandsvergleich -
Ende August 2010 zu Ende August 2011**

Berufsgruppen	August 2010							August 2011				
	Stellenbestand		vorgem. Arbeitslose Bestand	darunter Vormerkdauer			Stellenbestand		vorgem. Arbeitslose Bestand	darunter Vormerkdauer		
	sofort verfügbar	gesamt		3 bis 6 Monate	6 bis 12 Monate	über 12 Monate	sofort verfügbar	gesamt		3 bis 6 Monate	6 bis 12 Monate	über 12 Monate
Land- und Forstwirtschaft	24	32	83	27	13	3	0	14	71	16	13	0
Bergbau	0	0	0	0	0	0	0	0	0	0	0	0
Steine - Erde	3	5	15	3	3	0	4	8	11	2	1	2
Bau	204	222	346	62	68	23	193	239	298	55	38	0
Metall- und Elektroberufe	388	488	851	203	152	70	422	511	670	151	82	8
Holz	62	81	115	33	12	6	68	96	63	7	6	2
Leder	0	0	2	0	0	0	0	0	0	0	0	0
Textil	7	10	233	55	44	26	2	6	200	52	30	8
Bekleidung	9	12	90	20	21	5	14	24	71	12	8	1
Papier	3	6	14	4	2	2	0	1	15	5	1	1
Graphik	2	10	63	9	11	6	8	12	53	20	5	0
Chemie-, Gummi, Kunstst.	16	17	37	9	12	4	11	11	28	3	4	0
Nahrung	15	24	88	23	11	6	19	29	73	14	14	2
Maschinisten	26	41	127	28	23	8	34	45	83	19	10	1
Hilfsberufe	157	177	1.862	465	378	137	168	222	1.583	361	237	24
Handel	132	205	1.222	342	190	50	149	272	999	232	134	7
Verkehr	49	76	289	76	58	26	47	103	237	58	37	2
Boten, Diener	0	0	1	0	1	0	0	0	0	0	0	0
Hotel-, Gaststättenber.	189	1.223	893	221	98	25	145	791	813	193	56	9
Hausgehilfen	7	26	91	31	24	8	6	14	88	26	14	1
Reinigung	27	54	421	107	73	17	31	55	364	85	43	2
Friseure	27	47	113	30	10	4	33	57	91	21	7	0
Sonstige Dienste	8	11	40	11	9	2	15	77	26	10	3	2
Techniker	113	175	354	93	62	24	146	217	262	71	41	6
Verwaltung	9	36	16	2	0	2	0	39	13	5	1	0
Wirtschaftsber., Juristen	5	7	35	11	6	1	2	5	34	14	7	1
Büroberufe	77	163	1.638	479	304	89	79	176	1.347	342	173	16
Gesundheit	82	143	355	100	48	19	36	104	307	76	30	2
Religion	0	0	2	2	0	0	0	1	2	2	0	0
Lehr/Kulturberufe	20	62	311	74	40	9	11	66	318	81	39	4
Unbestimmt	0	0	37	3	7	0	0	0	39	7	4	0
INSGESAMT	1.661	3.353	9.744	2.523	1.680	572	1.643	3.195	8.159	1.940	1.038	101

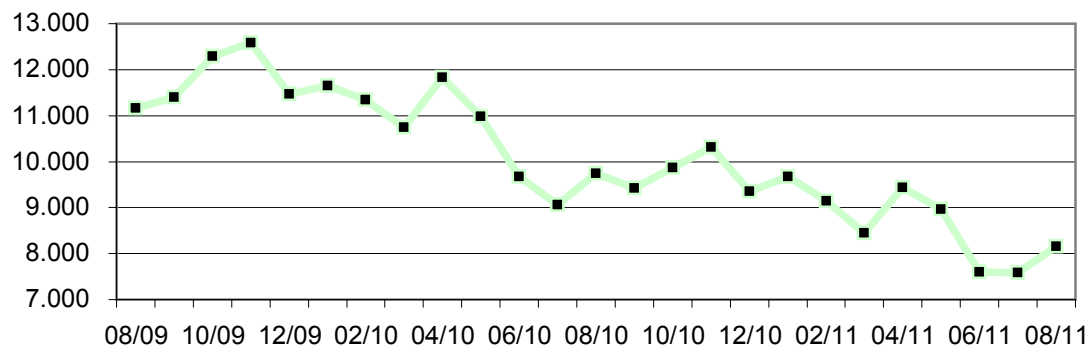
Gemeldete Stellenangebote und vorgemerkte Arbeitslose Monatlicher Verlauf

Berufsgruppen	Stellenbestand		vorgem. Arbeitslose Bestand	darunter Vormerkdauer		
	sofort verfügbar	gesamt		3 bis 6 Monate	6 bis 12 Monate	über 12 Monate
August 2009	1.060	2.495	11.160	2.845	2.064	502
September 2009	1.194	3.746	11.398	2.753	2.127	539
Oktober 2009	1.221	3.980	12.288	2.574	2.206	626
November 2009	1.296	3.117	12.585	2.474	2.142	683
Dezember 2009	969	1.705	11.467	2.730	2.089	778
Jänner 2010	1.194	1.943	11.645	2.690	1.961	757
Februar 2010	1.340	2.201	11.344	2.626	1.930	724
März 2010	1.227	2.322	10.738	2.494	2.021	705
April 2010	1.349	2.786	11.824	2.370	1.778	640
Mai 2010	1.511	2.559	10.980	2.294	1.795	599
Juni 2010	1.724	2.561	9.675	2.204	1.626	566
Juli 2010	1.654	2.711	9.065	2.390	1.607	542
August 2010	1.661	3.353	9.744	2.523	1.680	572
September 2010	1.658	4.393	9.426	2.184	1.552	459
Oktober 2010	1.687	4.593	9.869	1.881	1.540	377
November 2010	1.681	3.767	10.318	1.878	1.500	294
Dezember 2010	1.861	2.727	9.349	2.127	1.446	237
Jänner 2011	1.391	2.511	9.668	2.016	1.365	183
Februar 2011	1.539	2.702	9.147	2.037	1.301	145
März 2011	1.658	3.131	8.447	1.919	1.309	136
April 2011	1.906	3.529	9.440	1.805	1.134	127
Mai 2011	2.027	3.321	8.956	1.778	1.031	108
Juni 2011	2.052	3.251	7.596	1.642	943	98
Juli 2011	2.111	3.230	7.588	1.831	933	94
August 2011	1.643	3.195	8.159	1.940	1.038	101

Sofort verfügbarer Stellenbestand



Bestand der vorgemerkten Arbeitslosen



Wirtschaftsklasse		Beschäftigte in Voralberg im Jahresdurchschnitt ¹⁾													Differenz
		1997	1998	1999	2000	2001	2002	2003	2004	2005	2006	2007	2006/2007		
ALLE WIRTSCHAFTSKLASSEN		127.745	129.407	131.127	132.629	133.703	135.200	136.602	137.475	138.863	141.228	143.929	+ 2.701		
A	Landwirtschaft, Jagd	695	651	680	645	633	662	657	623	609	566	559	- 7		
	Forstwirtschaft	134	135	127	126	121	118	120	117	118	123	170	+ 47		
B	Fischerei und Fischzucht	19	18	16	14	13	14	11	10	11	11	13	+ 2		
	Kohlenbergbau, Torfgewinnung	0	0	0	0	0	0	0	0	0	0	0	0		
	Erdöl und Erdgasbergbau, sowie damit verbund. Dienstleistungen	0	0	0	0	0	0	0	0	0	1	1	0		
C	Bergbau auf Uran- und Thoriumerze	0	0	0	0	0	0	0	0	0	0	0	0		
	Erzbergbau	0	0	0	0	0	0	0	0	0	0	0	0		
	Gewinnung von Steinen und Erden, sonstiger Bergbau	148	138	127	127	133	142	146	129	132	138	131	- 7		
	Herstellung von Nahrungs- und Genussmitteln und Getränken	4.209	4.120	4.147	4.279	4.391	4.426	4.537	4.632	4.219	3.973	3.907	- 66		
	Tabakverarbeitung	8	8	7	6	5	4	4	4	3	3	2	- 1		
	Herstellung von Textilien und Textilwaren (ohne Bekleidung)	7.278	7.385	7.205	6.876	6.712	6.375	5.769	5.227	4.661	4.179	4.094	- 85		
	Herstellung von Bekleidung	3.345	3.392	3.297	3.185	2.987	2.469	2.201	1.929	1.795	1.758	1.953	+ 195		
	Lederzeugung und -verarbeitung	44	34	31	35	34	33	34	33	35	38	38	0		
	Be- und Verarbeitung von Holz (ohne Herstellung von Möbeln)	653	620	575	550	488	469	462	457	436	417	418	+ 1		
	Herstellung und Verarbeitung von Papier und Pappe	898	980	1.019	1.111	1.165	1.209	1.200	1.219	1.233	1.166	1.187	+ 21		
	Verlagswesen, Druckerei, Vervielfältigung von bespielten Ton-, Bild- und Datenträgern	1.458	1.496	1.536	1.567	1.542	1.520	1.493	1.495	1.486	1.456	1.457	+ 1		
	Kokerei, Mineralölverarbeitung, Herstellung und Verarbeitung von Spalt- und Brutstoffen	1	1	1	1	1	1	0	0	0	3	3	0		
	Herstellung von Chemikalien und chemischen Erzeugnissen	299	282	288	286	286	297	335	343	336	355	351	- 4		
	Herstellung von Gummi- und Kunststoffwaren	1.507	1.525	1.581	1.660	1.728	1.724	1.775	1.797	1.800	1.828	1.919	+ 91		
D	Herstellung und Bearbeitung von Glas, Herstellung von Waren aus Steinen und Erden	753	710	678	678	677	644	650	650	644	669	668	- 1		
	Metallerzeugung und -bearbeitung	553	609	610	638	673	717	728	785	832	805	798	- 7		
	Herstellung von Metallerzeugnissen	6.271	6.449	6.705	7.130	7.368	7.456	7.578	7.849	8.034	8.464	8.712	+ 248		
	Maschinenbau	3.302	3.338	3.370	3.496	3.722	3.865	3.919	3.901	4.000	4.150	4.469	+ 319		
	Herstellung von Büromaschinen, Datenverarbeitungsgeräten und -einrichtungen	1	1	0	1	2	2	2	7	13	11	8	- 3		
	Herstell. von Geräten d. Elektrizitätserzeugung, -verteilung u. ae. Rundfunk-, Fernseh- und Nachrichtentechnik	1.656	1.763	1.815	1.928	2.004	1.970	1.879	1.801	1.753	1.793	1.870	+ 77		
	Medizin-, Mess-, Steuer- und Regelungstechnik, Optik	936	915	963	1.026	895	770	712	736	767	791	974	+ 183		
	Herstellung von Kraftwagen und Kraftwagenteilen	1.015	1.064	1.090	1.113	1.161	1.177	1.120	1.134	1.203	1.284	1.453	+ 169		
	Sonstiger Fahrzeugbau	794	816	787	818	874	897	910	893	907	912	933	+ 21		
	Herstellung von Möbeln, Schmuck, Musikinstrumenten, Sportgeräten, Spielwaren und sonstigen Erzeugnissen	173	197	204	198	108	93	95	82	39	49	64	+ 15		
	Rückgewinnung (Recycling)	2.868	2.834	2.527	2.638	2.527	2.411	2.202	2.194	2.068	1.994	1.980	- 14		
37		0	36	19	32	29	31	29	24	23	22	24	+ 2		

Wirtschaftsklasse		Beschäftigte in Vorarlberg im Jahresdurchschnitt ¹⁾													Differenz
		1997	1998	1999	2000	2001	2002	2003	2004	2005	2006	2007	2006/2007		
ALLE WIRTSCHAFTSKLASSEN		127.745	129.407	131.127	132.629	133.703	135.200	136.602	137.475	138.863	141.228	143.929	+ 2.701		
E	Energieversorgung	1.864	1.822	1.770	1.723	1.688	1.690	1.692	1.700	1.663	1.649	1.641	- 8		
41	Wasserversorgung	27	21	20	18	18	19	19	20	21	23	21	- 2		
F	Bauwesen	11.804	11.595	11.498	11.504	11.025	10.775	10.772	10.722	11.033	11.212	11.165	- 47		
50	Kraftfahrzeughandel; Instandhaltung und Reparatur von Kraftfahrzeugen; Tankstellen	2.145	2.170	2.217	2.335	2.406	2.476	2.527	2.590	2.596	2.652	2.714	+ 62		
G	Handelsvermittlung und Grosshandel (ohne Handel mit KFZ)	4.776	4.979	5.171	5.338	5.567	5.659	5.510	5.588	5.595	6.012	6.306	+ 294		
52	Einzelhandel (ohne Handel mit KFZ und ohne Tankstellen); Reparatur von Gebrauchsgütern	10.706	10.797	10.758	10.896	11.111	11.135	11.064	11.353	11.933	12.140	12.367	+ 227		
H	Beherbergungs- und Gaststättenwesen	7.535	7.721	7.886	7.995	8.105	8.142	8.440	8.654	8.744	9.045	9.007	- 38		
60	Landverkehr; Transport in Rohrfernleitungen	5.248	5.467	5.578	5.767	5.939	6.092	6.231	6.351	6.675	6.775	6.988	+ 213		
61	Schifffahrt	34	26	24	27	29	30	30	27	5	19	27	+ 8		
62	Flugverkehr	69	78	107	142	158	138	111	108	115	114	110	- 4		
63	Hilfs- und Nebentätigkeiten für den Verkehr; Reisebüros	213	217	213	217	211	213	235	257	259	275	308	+ 33		
64	Nachrichtenübermittlung	1.931	1.899	1.907	1.883	1.750	1.684	1.494	1.406	1.347	1.319	1.273	- 46		
65	Kreditwesen	2.936	2.952	3.072	3.253	3.392	3.390	3.346	3.310	3.341	3.423	3.493	+ 70		
66	Versicherungswesen	1.224	1.223	1.192	1.144	1.036	1.001	984	961	963	966	948	- 18		
67	mit dem Kredit- und Versicherungswesen verbundene Tätigkeiten	148	179	201	219	260	273	287	298	319	341	362	+ 21		
70	Realitätenwesen	522	552	583	573	618	648	690	734	780	809	807	- 2		
71	Vermietung beweglicher Sachen ohne Bedienungspersonal	73	82	87	96	88	89	95	96	96	98	108	+ 10		
72	Datenverarbeitung und Datenbanken	283	260	305	373	429	472	528	578	641	704	798	+ 94		
73	Forschung und Entwicklung	7	5	7	9	10	11	15	15	24	33	40	+ 7		
74	Erbringung von unternehmensbezogenen Dienstleistungen	4.130	4.444	4.779	5.019	5.355	5.784	6.609	6.820	6.994	7.592	8.068	+ 476		
L	Öffentliche Verwaltung, Landesverteidigung, Sozialversicherung	13.282	13.425	13.799	13.779	13.467	13.502	12.979	12.591	12.702	12.948	12.977	+ 29		
M	Unterrichtswesen	4.398	4.394	4.455	4.616	4.870	5.180	5.509	5.797	5.996	6.055	6.069	+ 14		
N	Gesundheits-, Veterinär- und Sozialwesen	6.868	7.159	7.481	7.695	7.972	8.028	8.688	9.125	9.357	9.465	9.547	+ 82		
90	Abwasser- und Abfallbeseitigung und sonstige Entsorgung	301	279	286	298	306	320	362	362	377	382	377	- 5		
91	Interessenvertretungen, kirchl. u. sonst. religiöse Vereinigungen, sonstige Vereine (ohne Sozialwesen, Kultur und Sport)	1.200	1.350	1.502	1.465	1.521	1.568	1.525	1.487	1.508	1.591	1.626	+ 35		
O	Kultur, Sport und Unterhaltung	1.046	1.100	1.171	1.165	1.196	1.218	1.233	1.224	1.230	1.251	1.340	+ 89		
93	Erbringung von sonstigen Dienstleistungen	1.326	1.324	1.348	1.402	1.457	1.402	1.382	1.416	1.409	1.405	1.400	- 5		
P	Private Haushalte	247	229	219	206	189	175	150	144	142	137	130	- 7		
Q	Exterritoriale Organisationen und Körperschaften	4	2	1	1	1	2	1	1	1	1	1	0		
	Präsenzdiener	366	346	364	372	284	337	268	313	361	352	350	- 2		
	KRG- bzw. KBG - Bezieher	4.014	3.793	3.502	2.935	2.965	4.248	5.260	5.359	5.459	5.484	5.411	- 73		

¹⁾ Unterschiedliche Berechnungsmethode des Jahresdurchschnitts durch den Hauptverband der Österreichischen Sozialversicherungsträger bis zum Jahr 1998. Rundungsdifferenzen werden nicht ausgeglichen
Quelle: Hauptverband der Österreichischen Sozialversicherungsträger

Beschäftigte nach Wirtschaftsklassen - Vorarlberg, Jahresdurchschnitt ab 2008 - ÖNACE 2008 ¹⁾²⁾

	Bezeichnung	Beschäftigte 2008			Beschäftigte 2009			Beschäftigte 2010		
		M + F	Männer	Frauen	M + F	Männer	Frauen	M + F	Männer	Frauen
1	Insgesamt (Zeilen 3 bis 26)	144.177	80.014	64.163	142.362	78.001	64.361	144.268	78.871	65.397
2	davon in Wirtschaftsklassen eingereiht (Zeilen 3 bis 24)	139.305	79.554	59.751	137.557	77.566	59.991	139.622	78.433	61.189
3	A Land- und Forstwirtschaft, Fischerei	459	266	193	455	275	180	456	280	176
4	B Bergbau und Gewinnung von Steinen und Erden	178	163	15	184	169	15	200	184	16
5	C Verarbeitendes Gewerbe / Herstellung von Waren	37.843	27.984	9.859	36.272	27.004	9.268	36.720	27.422	9.298
6	D Energieversorgung	1.697	1.451	246	1.702	1.448	254	1.725	1.464	261
7	E Wasserversorgung; Abwasser- und Abfallentsorgung und Beseitigung von Umweltverschmutzungen	521	457	64	583	500	83	600	512	88
8	F Baugewerbe / Bau	10.765	9.330	1.435	10.555	9.122	1.433	10.494	9.050	1.444
9	G Handel; Instandhaltung und Reparatur von Kraftfahrzeugen	20.112	8.563	11.549	19.866	8.350	11.516	19.857	8.309	11.548
10	H Verkehr und Lagerei	7.882	6.204	1.678	7.623	5.989	1.634	7.551	5.966	1.585
11	I Gastgewerbe / Beherbergung und Gastronomie	9.386	3.544	5.842	9.482	3.608	5.874	9.749	3.787	5.962
12	J Information und Kommunikation	1.513	993	520	1.444	960	484	1.431	942	489
13	K Erbringung von Finanz- und Versicherungsdienstleistungen	4.981	2.312	2.669	4.924	2.282	2.642	4.830	2.248	2.582
14	L Grundstücks- und Wohnungswesen	1.101	581	520	962	461	501	850	378	472
15	M Erbringung von freiberuflichen, wissenschaftlichen und technischen Dienstleistungen	3.903	1.720	2.183	4.079	1.797	2.282	4.230	1.879	2.351
16	N Erbringung von sonstigen wirtschaftlichen Dienstleistungen	5.721	3.417	2.304	5.108	2.884	2.224	5.503	3.121	2.382
17	O Öffentliche Verwaltung, Verteidigung; Sozialversicherung	16.371	7.522	8.849	16.651	7.481	9.170	16.940	7.463	9.477
18	P Erziehung und Unterricht	1.279	494	785	1.425	535	890	1.679	635	1.044
19	Q Gesundheits- und Sozialwesen	11.496	3.048	8.448	12.001	3.117	8.884	12.420	3.179	9.241
20	R Kunst, Unterhaltung und Erholung	1.158	667	491	1.225	709	516	1.252	709	543
21	S Erbringung von sonstigen Dienstleistungen	2.767	811	1.956	2.858	850	2.008	2.976	879	2.097
22	T Private Haushalte mit Hauspersonal; Herstellung von Waren und Erbringung von Dienstleistungen durch private Haushalte für den Eigenbedarf ohne ausgeprägten Schwerpunkt	172	27	145	158	25	133	159	26	133
23	U Exterritoriale Organisationen und Körperschaften	-	-	-	-	-	-	-	-	-
24	Wirtschaftsklasse unbekannt	-	-	-	-	-	-	-	-	-
25	Präsensdiener	399	398	1	379	378	1	360	360	-
26	KBG- bzw. KRGG-Bezieher	4.473	62	4.411	4.426	57	4.369	4.286	78	4.208

¹⁾ Bereinigte Daten des HV; durch die Umstellung der Klassifizierung von ÖNACE 2003 auf ÖNACE 2008 ist ein Zeitreihenvergleich nur ab 2008 möglich.

²⁾ Rundungsdifferenzen möglich

Beschäftigte nach Wirtschaftsklassen - Österreich, Jahresdurchschnitt ab 2008 - ÖNACE 2008 ¹⁾²⁾

	Bezeichnung	Beschäftigte 2008			Beschäftigte 2009			Beschäftigte 2010		
		M + F	Männer	Frauen	M + F	Männer	Frauen	M + F	Männer	Frauen
		1	Insgesamt (Zeilen 3 bis 26)	3.388.632	1.824.719	1.563.913	3.339.064	1.776.506	1.562.558	3.360.258
2	davon in Wirtschaftsklassen eingereicht (Zeilen 3 bis 24)	3.283.015	1.814.053	1.468.962	3.234.501	1.766.188	1.468.313	3.260.028	1.775.524	1.484.504
3	A Land- und Forstwirtschaft, Fischerei	18.891	12.018	6.873	18.359	11.622	6.737	18.794	11.954	6.840
4	B Bergbau und Gewinnung von Steinen und Erden	6.104	5.381	723	5.852	5.140	712	5.801	5.081	720
5	C Verarbeitendes Gewerbe / Herstellung von Waren	602.343	449.388	152.955	570.385	426.349	144.036	563.128	421.013	142.115
6	D Energieversorgung	26.798	22.418	4.380	26.804	22.301	4.503	26.816	22.290	4.526
7	E Wasserversorgung; Abwasser- und Abfallentsorgung und Beseitigung von Umweltverschmutzungen	13.869	10.997	2.872	13.866	10.950	2.916	14.016	11.099	2.917
8	F Baugewerbe / Bau	247.114	217.908	29.206	243.105	213.852	29.253	241.673	212.277	29.396
9	G Handel; Instandhaltung und Reparatur von Kraftfahrzeugen	511.437	231.732	279.705	506.080	228.050	278.030	507.516	228.624	278.892
10	H Verkehr und Lagerei	193.225	153.576	39.649	186.926	148.353	38.573	183.359	145.935	37.424
11	I Gastgewerbe / Beherbergung und Gastronomie	177.463	70.977	106.486	176.788	70.925	105.863	180.964	73.509	107.455
12	J Information und Kommunikation	71.013	46.334	24.679	70.555	46.112	24.443	70.497	46.289	24.208
13	K Erbringung von Finanz- und Versicherungsdienstleistungen	120.585	60.248	60.337	119.735	59.629	60.106	117.948	58.926	59.022
14	L Grundstücks- und Wohnungswesen	40.950	14.935	26.015	39.870	14.359	25.511	39.390	14.550	24.840
15	M Erbringung von freiberuflichen, wissenschaftlichen und technischen Dienstleistungen	140.162	65.056	75.106	141.500	65.117	76.383	144.746	67.052	77.694
16	N Erbringung von sonstigen wirtschaftlichen Dienstleistungen	172.887	97.437	75.450	158.864	85.921	72.943	170.478	94.511	75.967
17	O Öffentliche Verwaltung, Verteidigung; Sozialversicherung	521.156	224.755	296.401	524.324	222.662	301.662	528.668	222.147	306.521
18	P Erziehung und Unterricht	82.103	35.971	46.132	86.562	37.572	48.990	92.366	40.131	52.235
19	Q Gesundheits- und Sozialwesen	214.886	50.450	164.436	221.821	52.372	169.449	229.092	54.377	174.715
20	R Kunst, Unterhaltung und Erholung	31.025	16.996	14.029	31.844	17.358	14.486	32.311	17.585	14.726
21	S Erbringung von sonstigen Dienstleistungen	84.893	25.546	59.347	85.451	25.720	59.731	86.414	26.245	60.169
22	T Private Haushalte mit Hauspersonal; Herstellung von Waren und Erbringung von Dienstleistungen durch private Haushalte für den Eigenbedarf ohne ausgeprägten Schwerpunkt	3.155	340	2.815	3.173	377	2.796	3.161	399	2.762
23	U Exterritoriale Organisationen und Körperschaften	654	259	395	639	250	389	648	255	393
24	Wirtschaftsklasse unbekannt	2.302	1.331	971	1.998	1.197	801	2.242	1.275	967
25	Präsensdiener	7.489	7.466	23	6.838	6.813	25	7.172	7.154	18
26	KBG- bzw. KR G- Bezieher	98.128	3.200	94.928	97.725	3.505	94.220	93.058	3.537	89.521

¹⁾ Bereinigte Daten des HV; durch die Umstellung der Klassifizierung von ÖNACE 2003 auf ÖNACE 2008 ist ein Zeitreihenvergleich nur ab 2008 möglich.

²⁾ Rundungsdifferenzen möglich

Gesamtstand aller Pensionen und Renten

Dezember 2010

Bezeichnung	Insgesamt	Wien	Nieder- österreich	Burgen- land	Ober- österreich	Steier- mark	Kärnten	Salzburg	Tirol	Vorarl- berg	Ausland
PV insgesamt	2.219.923	380.758	398.733	77.174	335.967	297.231	134.279	115.463	142.716	80.540	257.062
PVA - Arbeiter	1.048.903	147.535	168.449	38.421	155.881	139.522	60.686	47.016	62.474	36.630	192.289
PVA - Angestellte	781.807	198.699	139.718	18.705	108.536	85.759	43.664	44.328	50.281	32.273	59.844
VAEB - Eisenbahnen	18.500	3.039	2.083	390	2.720	3.063	637	1.501	2.479	462	2.126
VAEB - Bergbau	20.063	385	1.260	245	2.228	8.572	3.847	933	786	19	1.788
SVA d.gew. Wirtsch.	166.267	29.957	30.841	6.209	23.489	22.443	13.569	13.246	17.935	8.578	-
SVA d. Bauern	183.986	1.053	56.301	13.190	43.055	37.817	11.847	8.416	8.730	2.562	1.015
VA d.öst. Notariates	397	90	81	14	58	55	29	23	31	16	-
Unfallversicherung insgesamt	103.583	9.678	20.525	4.662	20.015	16.772	8.789	7.423	8.973	3.495	3.251
Summe Sozialversicherung	2.323.506	390.436	419.258	81.836	355.982	314.003	143.068	122.886	151.689	84.035	260.313
KOVG - Renten	30.474	5.456	6.131	1.455	5.118	5.217	2.209	1.500	2.170	913	305
HVG - Renten	1.833	248	391	72	332	290	161	99	144	70	26
OFG - Renten	1.967	804	104	61	80	124	743	30	18	3	-
Pens. öff. Dienst	323.611	88.396	66.287	9.338	43.037	44.860	23.820	18.284	22.695	6.894	-
Gesamtsumme	2.681.391	485.340	492.171	92.762	404.549	364.494	170.001	142.799	176.716	91.915	260.644
<i>in % der Gesamtsumme</i>	<i>100,0</i>	<i>18,1</i>	<i>18,4</i>	<i>3,5</i>	<i>15,1</i>	<i>13,6</i>	<i>6,3</i>	<i>5,3</i>	<i>6,6</i>	<i>3,4</i>	<i>9,7</i>

Pensionisten

Pensionisten und Pensionistinnen nach Altersgruppen, Geschlecht und Bundesländern 2009

	Pensionisten und Pensionistinnen												
	Zusammen	im Alter von ... Jahren											
		bis 18	19 bis 25	26 bis 30	31 bis 40	41 bis 50	51 bis 55	56 bis 60	61 bis 65	66 bis 70	71 Jahre und älter		
1 Burgenland	74.468	626	269	100	411	1.497	1.939	6.833	12.466	14.510	35.817		
2 Kärnten	141.026	1.442	714	360	1.260	4.320	4.929	13.086	23.892	27.915	63.108		
3 Niederösterreich	398.937	4.174	1.635	671	2.257	8.030	10.081	32.492	71.361	89.160	179.076		
4 Oberösterreich	333.525	5.059	2.118	1.102	3.353	9.014	9.245	28.915	56.838	67.421	150.460		
5 Salzburg	114.826	1.357	525	241	852	2.695	3.024	9.767	22.113	25.282	48.970		
6 Steiermark	300.929	2.988	1.613	749	2.502	8.099	9.461	26.955	50.646	61.258	136.658		
7 Tirol	145.968	1.643	699	426	1.337	4.112	4.159	12.229	26.951	30.815	63.597		
8 Vorarlberg	75.244	795	317	191	731	2.009	1.982	5.992	14.259	16.176	32.792		
9 Wien	389.366	3.806	2.335	1.101	3.210	9.784	9.799	28.637	72.631	92.889	165.174		
10 ÖSTERREICH	1.974.289	21.890	10.225	4.941	15.913	49.560	54.619	164.906	351.157	425.426	875.652		
11 Ausland	260.977	1.980	1.567	363	893	2.858	4.035	12.079	33.905	58.455	144.842		
12 unbekannt	1.267	188	8	13	43	106	53	49	92	97	618		
13 INSGESAMT	2.236.533	24.058	11.800	5.317	16.849	52.524	58.707	177.034	385.154	483.978	1.021.112		

Quelle: Lohnsteuerstatistik der Statistik Österreich

Zeitreihe der Pensionisten

	2000	2001	2002	2003	2004	2005	2006	2007	2008	2009
Vorarlberg	64.557	66.695	67.663	68.752	70.222	71.545	72.646	73.704	75.212	75.244
Männer	28.719	29.901	29.999	30.658	31.541	32.293	32.819	33.170	33.848	34.184
Frauen	35.838	36.794	37.664	38.094	38.681	39.252	39.827	40.534	41.364	41.060
Österreich	1.798.124	1.831.274	1.838.836	1.852.678	1.880.247	1.907.325	1.921.022	1.937.538	1.959.285	1.974.289
Männer	783.946	803.793	808.062	816.266	833.330	847.166	855.096	862.286	874.005	885.411
Frauen	1.014.178	1.027.481	1.030.774	1.036.412	1.046.917	1.060.159	1.065.926	1.075.252	1.085.280	1.088.878

Quelle: Lohnsteuerstatistik der Statistik Österreich

Personalleasing ¹

Stichtag	Unternehmen	Beschäftigte
31.7.2004	39	2.345
31.7.2005	43	2.335
31.7.2006	51	2.979
31.7.2007	55	2.947
31.7.2008	58	2.995
31.7.2009	53	2.326
31.7.2010	65	2.702

¹ Gemeldet werden Arbeitskräfte von Betrieben, die in Vorarlberg oder Liechtenstein eine Niederlassung haben. Von Überlassern, die ihren Stammsitz im Ausland haben, müssen die Arbeitskräfte nur dann gemeldet werden, wenn diese über ein Jahr in Vorarlberg

Auslands-Pendlerstatistik der REGIO-Bodensee

Auspendler

2010 - Deutschland	890
2009 - Schweiz	6.740
2009 - Liechtenstein	7.470

Einpendler

2010 - Deutschland	2.980
2010 - Schweiz	40
2010 - Liechtenstein	20

Quelle: Statistikplattform Bodensee, translake GmbH

Ein- und Auspendler außerhalb der REGIO-Bodensee sind in diesen Zahlen nicht enthalten.

Es handelt sich um geschätzte Zahlen.

Unternehmen und beschäftigte Personen mit Kurzarbeit (Stichtag 01.09.2011)

	Bgld	Ktn	NÖ	OÖ	Sbg	Stmk	Tirol	Vbg	Wien	Österr.
Unternehmen	0	0	1	4	0	4	0	0	1	10
Beschäftigte	0	0	171	276	0	21	0	0	30	498

Veränderung gegenüber Vormonat (absolut)

Unternehmen	+ 0	+ 0	+ 0	+ 3	+ 0	- 1	+ 0	+ 0	- 2	+ 0
Beschäftigte	+ 0	+ 0	+ 119	+ 234	+ 0	- 10	+ 0	+ 0	- 38	+ 305

Veränderung gegenüber Vormonat (%)

Unternehmen	-	-	+ 0,0	.	-	- 20,0	-	-	- 66,7	+ 0,0
Beschäftigte	-	-	.	.	-	- 32,3	-	-	- 55,9	.

Quelle: AMS

**Unselbständig Erwerbstätige¹ (Lebensunterhalt)
nach Geschlecht und Teilzeit im Jahresdurchschnitt in Vorarlberg**

Teilzeit				% - Anteil der Teilzeit- erwerbstätigen		
Jahr/Quartal	Männlich	Weiblich	Gesamt	männlich	weiblich	gesamt
2000	2.200	16.100	18.300	2,6	30,4	13,3
2001	2.200	18.500	20.700	2,6	34,0	14,8
2002	2.100	19.100	21.200	2,5	34,7	15,1
2003	2.100	19.400	21.500	2,5	36,0	15,6
2004²	1.500	23.600	25.100	1,8	40,6	18,0
2005	1.700	21.800	23.500	2,1	39,0	16,9
2006	2.200	24.800	27.000	2,6	40,9	18,7
2007	2.600	26.400	29.100	3,1	42,1	19,8
2008	2.800	26.300	29.100	3,3	40,8	19,4
2009	2.900	27.800	30.700	3,5	42,2	20,5
2010	3.400	32.400	35.900	4,0	47,5	23,6
I. Quartal	3.200	31.000	34.200	3,8	45,4	22,6
II. Quartal	4.200	32.200	36.400	5,0	48,1	24,0
III. Quartal	3.400	32.800	36.200	4,1	48,0	23,8
IV. Quartal	3.000	33.700	36.700	3,5	48,7	23,8
2011						
I. Quartal	1.800	31.800	33.600	2,1	47,8	22,2

**Unselbständig Erwerbstätige¹ (Lebensunterhalt)
nach Geschlecht und Teilzeit im Jahresdurchschnitt in Österreich**

Teilzeit				% - Anteil der Teilzeit- erwerbstätigen		
Jahr/Quartal	Männlich	Weiblich	Gesamt	männlich	weiblich	gesamt
2000	46.700	376.300	423.000	2,6	29,5	13,7
2001	48.900	396.000	444.900	2,7	30,8	14,4
2002	48.900	416.100	465.000	2,8	32,1	15,2
2003	50.000	439.400	489.400		33,1	15,8
2004²	56.500	490.200	546.700	3,3	36,6	17,9
2005	64.100	486.200	550.300	3,7	36,1	17,9
2006	68.800	539.100	607.900	3,9	38,6	19,2
2007	68.700	552.600	621.300	3,8	38,8	19,3
2008	75.400	572.800	648.200	4,2	39,0	19,8
2009	86.300	595.100	681.500	4,8	40,1	20,9
2010	97.500	632.100	729.600	5,5	42,5	22,3
I. Quartal	97.100	621.000	718.000	5,6	42,0	22,4
II. Quartal	102.200	635.100	737.400	5,7	42,8	22,5
III. Quartal	99.400	643.000	742.000	5,5	42,9	22,5
IV. Quartal	91.400	629.300	720.700	5,1	42,1	21,9
2011						
I. Quartal	92.800	622.900	715.800	5,3	41,9	22,2

¹ Ohne Karenzurlauberinnen und Präsenz- und Zivildienstler

² Ab 2004 Bruch in der Zeitreihe aufgrund der Umstellung des Mikrozensus auf Arbeitserhebung sowie des veränderten Stichprobenumfanges

Quelle: Statistik Austria, Mikrozensus Jahresergebnisse

Beschäftigungsverhältnisse - Anteile per 31. Juli 2011

			Anteile
Beschäftigte in Vorarlberg insgesamt		150.190	100,0
Aktiv Beschäftigte		145.643	97,0
	GKK Vorarlberg	129.851	86,5
davon	Dienstgeber ist Angehöriger der Wirtschaftskammer	106.299	70,8
	Dienstgeber ist Angehöriger der Landwirtschaftskammer	882	0,6
	Dienstgeber ist Angehöriger einer anderen Kammer	3.714	2,5
	Dienstgeber ist keiner Kammer zugehörig	18.468	12,3
	Zivildienst	488	0,3
	VA öff. Bediensteter	13.943	9,3
davon	Beamte	5.473	3,6
	Vertragsbedienstete	8.470	5,6
	VA für Eisenbahnen und Bergbau	1.847	1,2
davon	Arbeiter und Angestellte	1.204	0,8
	Beamte	643	0,4
	BKK Tabakwerke	2	0,0
Präsenzdienst		338	0,2
KBG-Bezieher/innen		4.209	2,8

Quellen: Hauptverband der österreichischen Sozialversicherungsträger, Vorarlberger Gebietskrankenkasse

Erwerbspersonen in Vorarlberg und Österreich 2010 - 2035

Jahr	Vorarlberg	Österreich
2010	182.165	4.105.886
2015	186.893	4.181.159
2020	188.902	4.196.184
2025	187.645	4.149.959
2030	185.831	4.100.498
2035	185.749	4.095.767

Altersstruktur der Erwerbspersonen 2010 und 2035

	2010			2035				
	Frauen- anteil i. %	Altersstruktur in %			Frauen- anteil i. %	Altersstruktur in %		
		15-29 J.	30-44 J.	45 u.m.J.		15-29 J.	30-44 J.	45 u.m.J.
Vorarlberg	42,2	28,2	38,2	33,6	44,0	25,1	36,2	38,7
Österreich	44,6	25,1	39,8	35,1	46,3	22,5	37,5	40,0

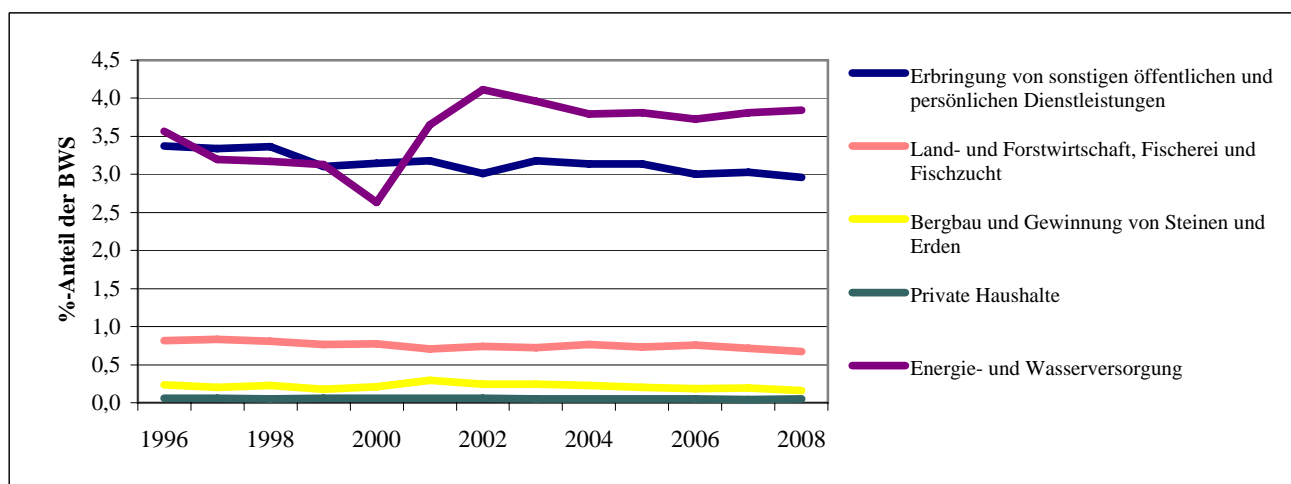
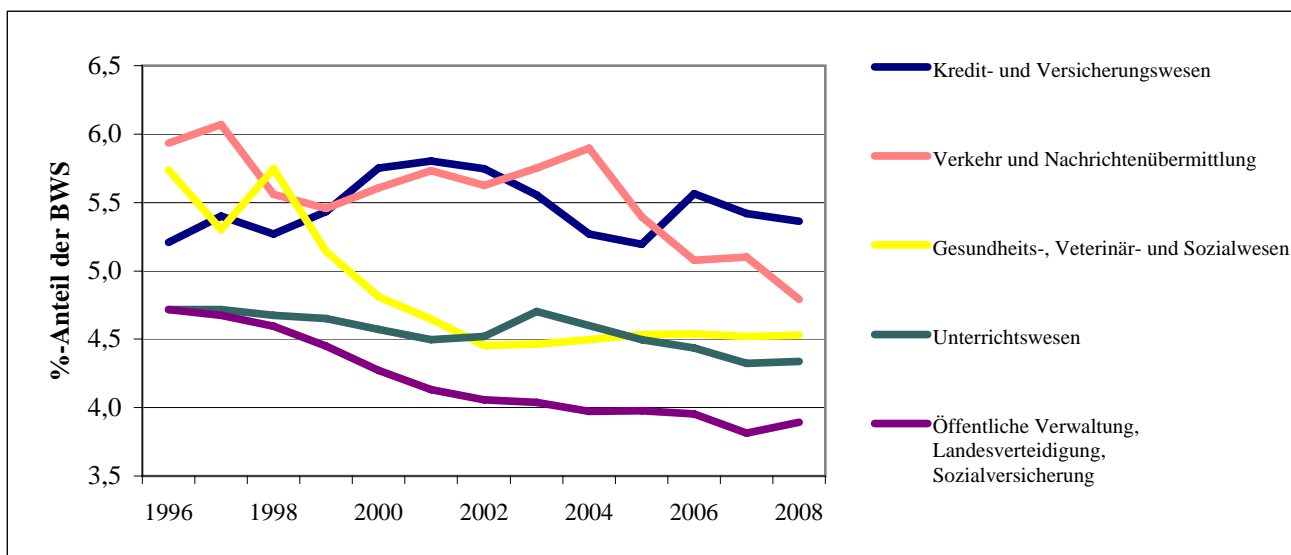
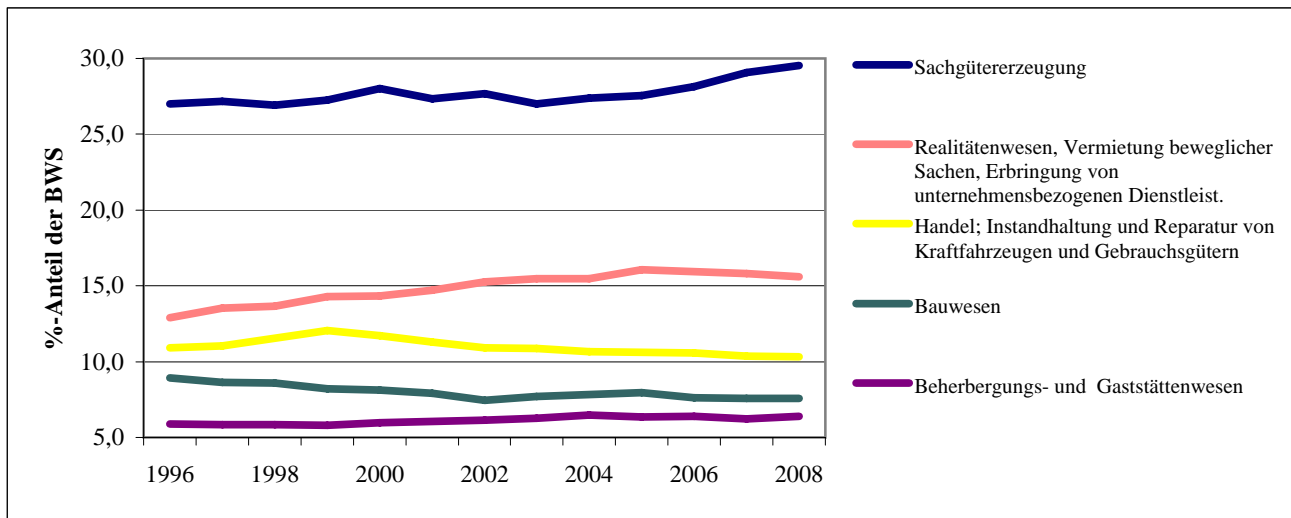
Quelle: Erwerbsprognose 2010

Vorausberechnete Bevölkerungsstruktur in Vorarlberg 2010 - 2035, Hauptvariante

Jahr	J a h r e s m i t t e								
	Insgesamt	Männer	Frauen	unter 15 Jahre	15 bis unter 60 Jahre	60 und mehr Jahre	unter 15 Jahre (%)	15 bis unter 60 Jahre (%)	60 und mehr Jahre (%)
2010	370.242	182.539	187.703	62.658	231.815	75.769	16,9	62,6	20,5
2015	380.282	187.893	192.389	60.847	235.596	83.839	16,0	62,0	22,0
2020	388.953	192.402	196.551	60.474	234.726	93.753	15,5	60,3	24,1
2025	395.894	195.838	200.056	60.483	229.122	106.289	15,3	57,9	26,8
2030	402.205	198.938	203.267	60.529	223.701	117.975	15,0	55,6	29,3
2035	407.717	201.705	206.012	60.122	222.152	125.443	14,7	54,5	30,8

Quelle: STATISTIK AUSTRIA, Bevölkerungsprognose 2009

Prozentanteile der Bruttowertschöpfung (BWS) 1996 - 2008 in Vorarlberg zu Herstellungspreisen und Wirtschaftsbereichen (ÖNACE 2003-Abschnitte) *



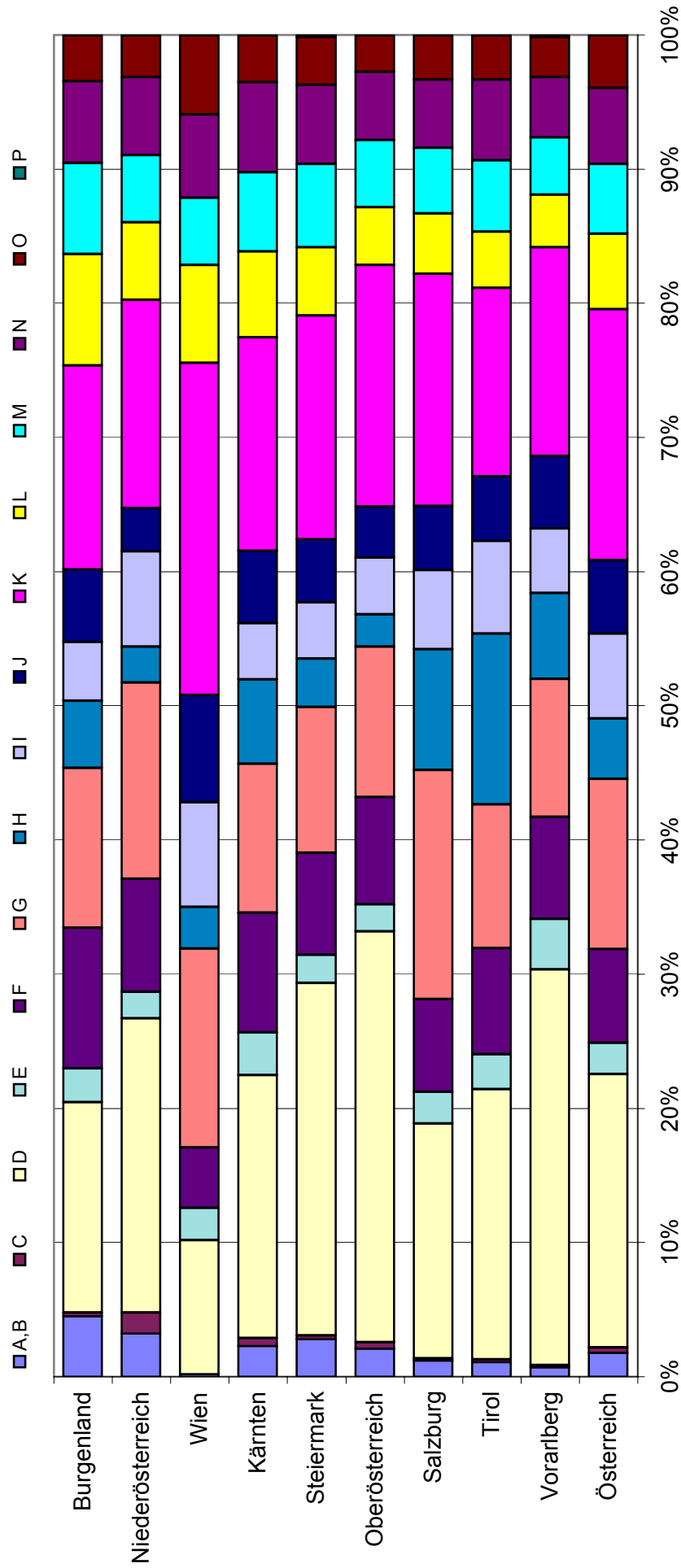
* VGR-Revisionsstand: Juli 2010

Bruttowertschöpfung zu Herstellungspreisen in Vorarlberg, 1996 - 2008, nach Wirtschaftsbereichen ¹⁾
(ÖNACE 2003-Abschnitte), ESGV 1995

Absolute Werte in Mio.€	1996	1997	1998	1999	2000	2001	2002	2003	2004	2005	2006	2007	2008
A,B Land- und Forstwirtschaft, Fischerei und Fischzucht	58	61	61	61	65	62	67	66	73	73	80	81	80
C Bergbau und Gewinnung von Steinen und Erden	17	15	17	14	18	26	22	22	22	20	20	22	19
D Sachgüterzeugung	1.929	1.987	2.038	2.162	2.354	2.391	2.509	2.474	2.617	2.756	2.988	3.293	3.513
E Energie- und Wasserversorgung	255	234	240	248	221	319	373	363	363	381	396	432	457
F Bauwesen	639	631	649	653	684	691	675	706	747	795	808	858	900
G Handel; Instandhaltung und Reparatur von Kraftfahrzeugen und Verbrauchsgütern	781	807	875	956	983	985	988	997	1.020	1.061	1.125	1.174	1.228
H Beherbergungs- und Gaststättenwesen	421	427	442	462	503	531	558	575	618	637	681	704	761
I Verkehr und Nachrichtenübermittlung	424	444	421	433	471	501	510	527	564	540	539	578	570
J Kredit- und Versicherungswesen	372	395	399	431	483	507	521	509	504	520	591	614	638
K Realitätenwesen, Vermietung beweglicher Sachen, Erbringung von unternehmensbezogenen Dienstleist.	920	991	1.034	1.135	1.203	1.285	1.383	1.418	1.481	1.606	1.694	1.790	1.855
L Öffentliche Verwaltung, Landesverteidigung, Sozialversicherung	337	342	348	353	359	361	368	370	380	398	420	432	463
M Unterrichtswesen	337	345	354	369	384	393	410	431	440	450	471	490	516
N Gesundheits-, Veterinär- und Sozialwesen	410	388	435	408	404	406	404	409	430	454	482	512	539
O Erbringung von sonstigen öffentlichen und persönlichen Dienstleistungen	241	244	255	246	264	278	273	291	300	314	319	343	352
P Private Haushalte	4	4	4	5	5	5	5	5	5	5	5	5	6
A - P Wirtschaftsbereiche insgesamt	7.144	7.316	7.572	7.935	8.400	8.739	9.066	9.162	9.564	10.009	10.620	11.328	11.895

¹⁾ VGR-Revisionsstand: Juli 2010

Anteile der Wirtschaftsbereiche an der Bruttowertschöpfung der Bundesländer 2008



Bruttoregionalprodukt zu laufenden Preisen nach Bundesländern, nominell, 1996-2008 *

Absolute Werte in Mio. €	1996	1997	1998	1999	2000	2001	2002	2003	2004	2005	2006	2007	2008
Burgenland	3.935	4.058	4.254	4.387	4.593	4.754	5.043	5.148	5.421	5.554	5.748	6.057	6.220
Kärnten	10.662	10.754	11.065	11.540	11.893	12.250	12.575	12.741	13.398	13.975	14.830	15.572	15.979
Niederösterreich	27.481	28.347	29.581	30.530	32.451	32.629	33.382	34.287	36.355	37.516	39.744	42.544	44.772
Oberösterreich	29.014	29.875	31.015	32.297	33.971	34.736	35.760	36.568	38.118	40.413	42.447	44.910	47.286
Salzburg	13.090	13.427	13.855	14.358	14.995	15.149	15.476	15.834	16.674	17.333	18.496	19.811	20.483
Steiermark	22.734	23.022	23.946	24.842	25.902	26.673	26.942	27.753	29.131	30.558	32.239	34.217	35.446
Tirol	14.908	15.291	16.000	16.650	17.625	18.214	18.815	19.299	20.057	21.376	22.636	23.777	24.720
Vorarlberg	7.987	8.145	8.421	8.854	9.346	9.673	10.039	10.130	10.606	11.114	11.739	12.524	13.130
Wien	50.338	50.563	52.712	54.521	56.754	58.421	60.815	61.542	63.021	65.748	69.072	72.600	75.049
Österreich	180.150	183.480	190.851	197.979	207.529	212.499	218.848	223.302	232.782	243.585	256.951	272.010	283.085
Veränderung gegenüber dem Vorjahr in %	1996	1997	1998	1999	2000	2001	2002	2003	2004	2005	2006	2007	2008
Burgenland	2,6	3,1	4,8	3,1	4,7	3,5	6,1	2,1	5,3	2,4	3,5	5,4	2,7
Kärnten	3,5	0,9	2,9	4,3	3,1	3,0	2,7	1,3	5,2	4,3	6,1	5,0	2,6
Niederösterreich	2,7	3,2	4,4	3,2	6,3	0,5	2,3	2,7	6,0	3,2	5,9	7,0	5,2
Oberösterreich	3,7	3,0	3,8	4,1	5,2	2,3	2,9	2,3	4,2	6,0	5,0	5,8	5,3
Salzburg	3,0	2,6	3,2	3,6	4,4	1,0	2,2	2,3	5,3	3,9	6,7	7,1	3,4
Steiermark	3,6	1,3	4,0	3,7	4,3	3,0	1,0	3,0	5,0	4,9	5,5	6,1	3,6
Tirol	3,3	2,6	4,6	4,1	5,9	3,3	3,3	2,6	3,9	6,6	5,9	5,0	4,0
Vorarlberg	3,9	2,0	3,4	5,1	5,6	3,5	3,8	0,9	4,7	4,8	5,6	6,7	4,8
Wien	2,8	0,4	4,3	3,4	4,1	2,9	4,1	1,2	2,4	4,3	5,1	5,1	3,4
Österreich	3,2	1,8	4,0	3,7	4,8	2,4	3,0	2,0	4,2	4,6	5,5	5,9	4,1

* VGR-Revisionsstand: Juli 2010

Bruttoregionalprodukt zu laufenden Preisen je Einwohner nach Bundesländern, 1996-2008 *

Absolute Werte in €	1996	1997	1998	1999	2000	2001	2002	2003	2004	2005	2006	2007	2008
Burgenland	14.200	14.600	15.400	15.900	16.600	17.200	18.200	18.600	19.500	19.900	20.600	21.600	22.000
Kärnten	19.000	19.200	19.700	20.600	21.200	21.900	22.500	22.800	24.000	25.000	26.500	27.800	28.500
Niederösterreich	18.000	18.600	19.300	19.900	21.100	21.200	21.600	22.100	23.300	23.800	25.100	26.700	28.000
Oberösterreich	21.300	21.900	22.700	23.600	24.800	25.300	25.900	26.400	27.400	28.900	30.300	32.000	33.600
Salzburg	25.700	26.300	27.100	28.000	29.200	29.400	29.900	30.600	32.000	33.100	35.200	37.600	38.800
Steiermark	19.200	19.400	20.200	21.000	21.900	22.500	22.700	23.300	24.400	25.500	26.800	28.400	29.400
Tirol	22.700	23.200	24.200	25.000	26.300	27.000	27.800	28.400	29.300	30.900	32.600	34.000	35.200
Vorarlberg	23.300	23.700	24.400	25.500	26.800	27.500	28.400	28.500	29.600	30.800	32.300	34.300	35.800
Wien	32.700	32.800	34.200	35.300	36.600	37.400	38.400	38.400	38.900	40.000	41.700	43.500	44.700
Österreich	22.600	23.000	23.900	24.800	25.900	26.400	27.100	27.500	28.500	29.600	31.100	32.800	34.000
Veränderung gegenüber dem Vorjahr in %	1996	1997	1998	1999	2000	2001	2002	2003	2004	2005	2006	2007	2008
Burgenland	2,6	3,2	5,0	3,3	4,8	3,4	6,0	2,1	5,0	2,0	3,1	5,0	2,1
Kärnten	3,4	0,9	3,0	4,3	3,2	3,1	2,8	1,5	5,1	4,2	6,0	4,9	2,5
Niederösterreich	2,5	3,0	4,1	2,9	6,0	0,2	2,0	2,3	5,4	2,4	5,3	6,5	4,7
Oberösterreich	3,6	2,9	3,7	3,9	4,9	2,0	2,6	1,9	3,8	5,5	4,7	5,6	5
Salzburg	2,7	2,3	3,1	3,4	4,1	0,6	2,0	2,1	4,7	3,4	6,3	6,9	3,1
Steiermark	3,7	1,3	4,1	3,8	4,3	2,8	0,7	2,9	4,6	4,5	5,2	5,9	3,4
Tirol	2,7	2,0	4,1	3,5	5,3	2,7	2,8	2,0	3,2	5,8	5,2	4,6	3,4
Vorarlberg	3,5	1,6	3,0	4,6	5,0	2,9	3,1	0,3	3,9	4,0	5,0	6,2	4,4
Wien	2,8	0,4	4,2	3,2	3,7	2,2	2,8	0,1	1,2	3,0	4,1	4,4	2,6
Österreich	3,0	1,7	3,9	3,5	4,6	2,0	2,5	1,6	3,6	3,9	4,9	5,4	3,6

* VGR-Revisionsstand: Juli 2010

**Bruttoregionalprodukt zu laufenden Preisen je Erwerbstätigen (Beschäftigungsverhältnisse)
nach Bundesländern, 1996-2008 ***

Absolute Werte in €	1996	1997	1998	1999	2000	2001	2002	2003	2004	2005	2006	2007	2008
Burgenland	37.100	38.000	40.000	40.800	41.900	42.900	45.300	46.000	48.500	49.500	50.500	52.200	52.900
Kärnten	43.600	43.900	44.600	46.000	46.900	48.000	49.500	50.100	52.400	54.000	56.500	58.500	59.000
Niederösterreich	43.700	44.700	46.200	46.900	49.700	50.100	51.200	52.400	55.100	56.200	58.600	61.900	63.600
Oberösterreich	46.400	47.300	48.500	49.700	51.400	51.600	52.800	53.500	55.500	58.100	60.100	62.200	64.100
Salzburg	49.100	50.000	51.100	52.300	53.500	54.000	54.900	55.900	58.500	59.800	62.700	65.900	66.500
Steiermark	42.700	42.500	43.600	44.300	45.700	46.800	47.400	48.700	50.600	52.400	54.900	57.400	58.400
Tirol	45.700	46.800	48.600	49.400	51.400	52.500	54.200	55.200	57.200	59.900	62.200	64.100	64.900
Vorarlberg	50.000	50.600	52.300	53.900	56.000	56.900	59.700	60.400	62.800	65.100	68.100	71.200	73.200
Wien	58.900	59.000	60.700	61.600	63.200	64.900	67.600	68.700	70.600	73.300	75.800	78.400	79.200
Österreich	48.100	48.600	50.100	51.000	52.800	53.700	55.300	56.200	58.400	60.400	62.800	65.400	66.600
Veränderung gegenüber dem Vorjahr in %	1996	1997	1998	1999	2000	2001	2002	2003	2004	2005	2006	2007	2008
Burgenland	2,4	2,6	5,1	1,9	2,7	2,6	5,5	1,5	5,5	2,1	1,9	3,5	1,3
Kärnten	2,8	0,5	1,7	3,0	1,9	2,5	3,1	1,2	4,6	3,1	4,6	3,5	0,9
Niederösterreich	2,1	2,3	3,4	1,5	6,0	0,8	2,1	2,4	5,2	2,0	4,3	5,5	2,7
Oberösterreich	3,0	2,0	2,5	2,5	3,5	0,4	2,3	1,4	3,7	4,6	3,4	3,5	3,2
Salzburg	1,9	1,8	2,3	2,3	2,2	0,9	1,7	1,8	4,6	2,2	4,9	5,2	0,9
Steiermark	2,8	-0,5	2,6	1,8	3,2	2,2	1,4	2,7	4,0	3,5	4,8	4,6	1,7
Tirol	2,3	2,5	3,8	1,8	3,8	2,2	3,4	1,8	3,6	4,7	3,9	3,1	1,3
Vorarlberg	3,3	1,2	3,4	3,1	3,8	1,7	5,0	1,0	4,1	3,5	4,7	4,5	2,8
Wien	1,9	0,2	3,0	1,4	2,6	2,6	4,3	1,5	2,8	3,9	3,3	3,5	1,0
Österreich	2,4	1,1	2,9	1,9	3,5	1,7	3,0	1,7	3,9	3,5	4,0	4,1	1,8

* VGR-Revisionsstand: Juli 2010

UNTERNEHMENSNEUGRÜNDUNGEN 2000 bis 2010 nach Bundesländern

Bundesländer	2000	2001	2002	2003	2004	2005	2006	2007	2008	2009	2010 ¹⁾
Burgenland	753	869	903	1.106	1.073	1.144	1.077	1.102	1.834	1.440	1.729
Kärnten	1.371	1.499	1.412	1.725	1.697	1.656	1.758	1.843	2.039	1.889	1.914
Niederösterreich	4.528	5.351	5.145	5.699	5.870	6.015	5.711	6.037	8.913	6.664	7.400
Oberösterreich	3.307	3.313	3.395	3.935	3.870	4.561	4.235	4.296	6.534	4.661	5.011
Salzburg	1.624	1.975	1.834	1.991	1.924	1.824	1.882	1.943	2.173	1.993	2.018
Steiermark	3.286	3.781	3.779	3.746	3.844	4.020	3.602	3.730	4.957	4.313	4.754
Tirol	1.816	2.134	1.980	2.443	2.211	2.103	2.136	2.432	2.573	2.337	2.465
Vorarlberg	1.072	968	945	1.026	979	995	897	943	1.726	1.160	1.271
Wien	6.005	6.145	6.435	6.651	8.272	8.683	7.811	7.978	9.582	8.255	8.967
Österreich²⁾	23.762	26.035	25.828	28.322	29.740	31.001	29.109	30.304	40.331	32.712	35.529
Anteile in Prozent											
Burgenland	3,2	3,3	3,5	3,9	3,6	3,7	3,7	3,6	4,5	4,4	4,9
Kärnten	5,8	5,8	5,5	6,1	5,7	5,3	6,0	6,1	5,1	5,8	5,4
Niederösterreich	19,1	20,6	19,9	20,1	19,7	19,4	19,6	19,9	22,1	20,4	20,8
Oberösterreich	13,9	12,7	13,1	13,9	13,0	14,7	14,5	14,2	16,2	14,2	14,1
Salzburg	6,8	7,6	7,1	7,0	6,5	5,9	6,5	6,4	5,4	6,1	5,7
Steiermark	13,8	14,5	14,6	13,2	12,9	13,0	12,4	12,3	12,3	13,2	13,4
Tirol	7,6	8,2	7,7	8,6	7,4	6,8	7,3	8,0	6,4	7,1	6,9
Vorarlberg	4,5	3,7	3,7	3,6	3,3	3,2	3,1	3,1	4,3	3,5	3,6
Wien	25,3	23,6	24,9	23,5	27,8	28,0	26,8	26,3	23,8	25,2	25,2
Österreich²⁾	100,0	100,0	100,0	100,0	100,0	100,0	100,0	100,0	100,0	100,0	100,0

Bruch in der Zeitreihe aufgrund geänderter rechtlicher Lage: Die Tätigkeit der selbstständigen Personenbetreuung wurde im Jahr 2007 ausdrücklich in der Gewerbeordnung geregelt, dies führte zu einem sprunghaften Anstieg der Mitglieder- und Gründungszahlen im Jahr 2008.

¹⁾ vorläufig

²⁾ Rundungsdifferenzen möglich

Quelle: Wirtschaftskammern Österreichs

Eröffnete Insolvenzen nach Branchen in Vorarlberg

Branchen	2003		2004		2005		2006		2007		2008		2009		2010	
	Fälle	Passiva (Mio €)	Fälle	Passiva (Mio €)	Fälle	Passiva (Mio €)	Fälle	Passiva (Mio €)	Fälle	Passiva (Mio €)	Fälle	Passiva (Mio €)	Fälle	Passiva (Mio €)	Fälle	Passiva (Mio €)
Bauwirtschaft	9	9	15	7,4	21	17	14	8	12	7	18	11	8	8	14	10
Textilwirtschaft/Leder	6	9	6	20,6	6	3	8	18	6	42	7	23	10	10	8	4
Maschinen und Metall	6	5	6	4	8	18	2	1	6	11	2	1	4	2	8	5
Lebens- und Genussmittel	3	2	7	5,2	3	2	4	2	3	1	3	1	5	2	2	1
Holz/Möbel	5	3	4	3	4	2	3	11	2	2	2	3	2	3	7	13
Glas/Keramik	1	0	0	0	1	0	0	0	0	0	0	0	4	4	1	7
Elektro/Elektronik	5	20	1	1,9	4	2	1	0	1	0	2	1	1	2	2	4
Gastgewerbe	16	2	14	3,6	15	2	10	4	15	5	13	5	14	3	11	5
Transportmittel/Kraftfahrzeuge	2	1	1	2,4	1	1	2	1	4	11	4	3	3	1	2	2
Papier/Druck/Verlagswesen	0	0	5	8,5	1	0	3	3	0	0	0	0	2	0	0	0
Uhren/Schmuck/Foto/Optik	0	0	0	0	1	1	1	1	0	0	0	0	1	0	0	0
Verkehr/Nachrichtenübermittlung.	8	6	4	1	8	2	5	2	2	0	3	3	7	6	4	1
Chemie/Pharmazie/Kunststoffe	1	0	4	3,1	0	0	4	10	0	0	1	0	1	1	2	1
Freizeitwirtschaft	0	0	0	0	1	1	0	0	2	0	1	0	1	1	1	0
Elektronische Datenverarbeitg.	1	0	5	1,2	2	1	2	1	4	3	3	2	0	0	3	1
Bergbau/Energie	0	0	0	0	0	0	0	0	0	0	0	0	0	0	2	37
Dienstleistungen	8	12	20	30,1	15	11	17	21	16	11	15	16	17	22	20	20
Land/Forstwirtschaft/Tiere	0	0	1	1,2	1	1	3	3	1	1	0	0	0	0	2	0
Privat	2	0	5	0,1	3	3	5	1	2	2	4	0	2	0	3	17
sonstige Bereiche	10	4	18	7,3	21	13	17	5	12	3	10	9	9	15	18	9
Gesamt	83	73	116	100,6	116	79	101	89	88	99	88	78	91	78	110	137

Entwicklung der Mitglieder der Wirtschaftskammer Vorarlberg
(Selbständige der gewerblichen Wirtschaft)

	2000	2001	2002	2003	2004	2005	2006	2007	2008	2009	2010	2000/2010
WKV-Mitglieder (aktive)	14.884	15.142	15.438	15.695	16.136	16.238	16.390	16.564	17.555	18.004	18.539	
Natürliche Personen, männlich	7.878	7.938	8.063	8.176	8.369	8.282	8.294	8.248	8.236	8.275	8.323	
Natürliche Personen, weiblich	2.379	2.456	2.572	2.671	2.825	2.927	3.001	3.200	4.165	4.517	4.894	
Juristische Personen	4.627	4.748	4.803	4.848	4.942	5.029	5.095	5.116	5.154	5.212	5.322	
Veränderung zum Vorjahr absolut	+401	+258	+296	+257	+441	+102	+152	+174	+991	+449	+535	+4.056
Veränderung zum Vorjahr %	+2,8	+1,7	+2,0	+1,7	+2,8	+0,6	+0,9	+1,1	+6,0	+2,6	+3,0	+24,6

Arbeitgeberbetriebe nach Sparten

(Jahresdurchschnitt)

Sparten	2005	2006	2007	2008	2009	2010
Gewerbe u. Handwerk	3.153	3.239	3.258	3.186	3.176	3.144
Industrie	403	408	402	391	382	457
Handel	2.694	2.750	2.755	2.711	2.710	2.683
Banken u. Versicherungen	317	326	323	325	333	332
Verkehr	549	559	579	566	578	562
Tourismus	1.773	1.824	1.814	1.744	1.781	1.816
Information u. Consulting	894	927	955	943	924	849
Insgesamt	9.783	10.033	10.086	9.866	9.884	9.843

Arbeitnehmer in der gewerblichen Wirtschaft nach Sparten (neue Gliederung)

(Jahresdurchschnitt)

Sparten	2005	2006	2007	2008	2009	2010	Veränderung			
							2005/2010		2009/2010	
							absolut	in %	absolut	in %
Gewerbe u. Handwerk	28.492	29.745	30.273	30.396	30.302	29.315	823	2,9	-987	-3,3
Industrie	25.278	25.226	25.651	25.963	24.629	25.305	27	0,1	676	2,7
Handel	18.013	18.234	18.594	18.781	18.394	18.497	484	2,7	103	0,6
Banken u. Versicherungen	4.262	4.335	4.406	4.597	4.645	4.700	438	10,3	55	1,2
Verkehr	7.325	7.626	8.090	7.970	7.833	7.540	215	2,9	-293	-3,7
Tourismus	10.745	11.175	11.446	11.696	12.086	12.126	1.381	12,9	40	0,3
Information u. Consulting	5.175	5.129	5.221	5.172	5.214	4.992	-183	-3,5	-222	-4,3
Insgesamt	99.290	101.470	103.681	104.575	103.103	102.475	3.185	3,2	-628	-0,6

Die Wirtschaftskammer Österreich hat die Fachgruppen ab 01.07.2010 und die Fachvertretungen ab 01.01.2011 neu geordnet. Dabei wurden mehrere Fachgruppen gesplittet, sodass nur noch für etwa 80 % der Fachgruppen Zeitreihen gemacht werden könnten. Die WKÖ hat daher im Jahr 2010 eine neue Zeitreihe begonnen.

Arbeitnehmer in der gewerblichen Wirtschaft nach ausgewählten Fachgruppen (Stand jeweils Jahresdurchschnitt)

INDUSTRIE	2010
Metallwaren	6.774
Maschinen- und Stahlbau	4.855
Textilindustrie	3.509
Elektro- und Elektronikindustrie	2.943
Nahrungs- und Genussmittelindustrie (Lebensmittelindustrie)	2.412
Papierverarbeitende Industrie	1.012
chemische Industrie	874
Holzindustrie	675
Fahrzeugindustrie	525
Andere	1.728
Summe	25.305

GEWERBE und HANDWERK	2010
Bau	3.833
gewerbliche Dienstleister	3.367
Mechatroniker	2.722
Lebensmittelgewerbe	2.044
Kunststoffverarbeiter	1.676
Tischler und der Holzgestaltenden Gewerbe	1.598
Metalltechniker	1.573
Chemischen Gewerbe und der Denkmal-, Fassaden- und Gebäudereiniger	1.527
Sanitär-, Heizungs- und Lüftungstechniker	1.384
Bauhilfsgewerbe	1.341
Elektro-, Gebäude-, Alarm- und Kommunikationstechniker	1.268
Maler und Tapezierer	1.021
Dachdecker, Glaser und Spengler	915
Mode und Bekleidungstechnik	808
Friseure	806
Kraftfahrzeugtechniker	697
Holzbau	601
Andere	2.134
Summe	29.315

Handel	2010
Lebensmittelhandel	5.356
Handels mit Mode und Freizeitartikeln	2.848
Baustoff-, Eisen-, Hartwaren- und Holzhandel	2.162
Handel mit Maschinen, Computersystemen, technischem und industriellem Bedarf	1.687
Fahrzeughandel	1.559
Elektro- und Einrichtungsfachhandel	1.515
Handel mit Arzneimitteln, Drogerie- und Parfümeriewaren sowie Chemikalien und Farben	1.022
Andere	2.350
Summe	18.497

BANK und VERSICHERUNG	2010
Raiffeisenbanken	1.433
Sparkassen	973
Versicherungsunternehmen	913
Landes-Hypothekenbanken	554
Andere	827
Summe	4.700

TRANSPORT und VERKEHR	2010
Güterbeförderungsgewerbe	2.886
Spediteure	1.506
Seilbahnen	956
Autobus-, Luftfahrt- und Schifffahrtunternehmungen	824
Schienebahnen	647
Andere	722
Summe	7.540

TOURISMUS und FREIZEITWIRTSCHAFT	2010
Hotellerie	5.908
Gastronomie	4.036
Gesundheitsbetriebe	1.043
Freizeit- und Sportbetriebe	750
Andere	390
Summe	12.126

INFORMATION und CONSULTING	2010
Unternehmensberatung und Informationstechnologie	1.494
Werbung und Marktkommunikation	904
Abfall- und Abwasserwirtschaft	555
Immobilien- und Vermögenstreuhand	518
Andere	1.521
Summe	4.992

Die Wirtschaftskammer Österreich hat die Fachgruppen ab 01.07.2010 und die Fachvertretungen ab 01.01.2011 neu geordnet. Dabei wurden mehrere Fachgruppen gesplittet, sodass nur noch für etwa 80 % der Fachgruppen Zeitreihen gemacht werden könnten. Die WKÖ hat daher im Jahr 2010 eine neue Zeitreihe begonnen.

Arbeitnehmer in der gewerblichen Wirtschaft nach ausgewählten Fachgruppen (Stand jeweils Jahresdurchschnitt)

INDUSTRIE	2005	2006	2007	2008	2009
Metallwarenindustrie	5.743	5.951	6.067	6.271	5.714
Maschinen- und Stahlbauindustrie	3.775	4.038	4.543	4.906	5.213
Textilindustrie	4.706	4.287	4.147	3.920	3.370
Elektro- und Elektronikindustrie	2.992	3.096	3.183	3.165	3.031
Nahrungs- und Genussmittelindustrie (Lebensmittelindustrie)	2.710	2.650	2.635	2.620	2.601
Papier und Pappeverarbeitenden Industrie	925	935	957	992	992
Chemische Industrie	873	876	900	887	861
Holzindustrie	903	814	677	656	585
Fahrzeugindustrie	750	695	676	667	530
Bekleidungsindustrie	662	663	609	586	460
Bauindustrie	404	407	448	449	421
NE-Metallindustrie	277	283	291	293	272
Stein- und keramische Industrie	293	259	234	232	261
Gas- und Wärmeversorgungsunternehmen	156	157	146	146	140
Glasindustrie	77	80	94	104	116
Andere	3.246	4.554	4.667	4.502	5.734
Summe	28.492	29.745	30.273	30.396	30.302

GEWERBE und HANDWERK	2005	2006	2007	2008	2009
Baugewerbe	4.133	4.083	3.974	4.007	3.974
Allgemeines Gewerbes	3.042	3.743	3.862	3.558	3.405
Mechatroniker	2.102	2.110	2.367	2.681	2.635
Schlosser, Landmaschinentechniker und Schmiede	1.630	1.725	1.825	1.811	2.028
Kunststoffverarbeiter	1.707	1.975	2.127	1.903	1.698
Tischler	1.656	1.657	1.686	1.735	1.634
Chemisches Gewerbe	1.243	1.295	1.324	1.409	1.525
Sanitär-, Heizungs- und Lüftungstechniker	1.311	1.309	1.319	1.334	1.436
Elektro-, Audio, Video- und Alarmanlagentechniker	1.139	1.178	1.221	1.355	1.329
Bäcker	1.104	1.119	1.135	1.157	1.170
Bauhilfsgewerbe	1.033	1.174	1.059	1.052	1.042
Maler, Lackierer und Schilderhersteller	801	810	825	855	860
Kraftfahrzeugtechniker	813	873	811	764	831
Friseure	791	805	807	804	796
Sticker, Stricker, Wirker, Weber, Posamentierer und Seiler	906	835	853	834	681
Andere	5.080	5.055	5.080	5.135	5.258
Summe	28.492	29.745	30.273	30.396	30.302

HANDEL	2005	2006	2007	2008	2009
Lebensmittelhandel	4.996	5.067	5.186	5.421	5.333
Textilhandel	1.813	1.762	1.864	1.701	1.679
Handel mit Maschinen, Computersystemen, techn. und industriellem Bedarf	1.434	1.401	1.540	1.715	1.628
Fahrzeughandel	1.548	1.568	1.568	1.612	1.527
Eisen- und Hartwarenhandel	1.415	1.462	1.382	1.277	1.212
Einrichtungsfachhandel	826	824	727	861	942
Arzneimittelhandel, Drogerie- und Parfümeriewaren, Chemikalien und Farben	912	932	957	919	924
Radio- und Elektrohandel	1.043	1.036	1.098	926	855
Holz- und Baustoffhandel	818	815	815	843	824
Lederwaren-, Spielwaren- und Sportartikelhandel	630	676	729	742	806
Schuhhandel	356	360	374	367	397
Agrarhandel	306	332	318	338	335
Allgemeines Bundesgremium	167	236	300	283	278
Mineralöl- und Brennstoffhandel	360	372	350	330	270
Papierhandel	199	206	220	252	247
Andere	1.191	1.184	1.167	1.195	1.138
Summe	18.013	18.234	18.594	18.781	18.394

BANK und VERSICHERUNG	2005	2006	2007	2008	2009
Raiffeisenbanken	1.333	1.354	1.403	1.435	1.436
Sparkassen	785	806	857	891	1.036
Versicherungsunternehmungen	958	967	943	950	946
Landes-Hypothekenbanken	462	481	504	538	575
Kreditgenossenschaften	294	324	362	390	382
Banken und Bankiers	418	393	325	379	255
Andere	11	11	12	13	15
Summe	4.262	4.335	4.406	4.597	4.645

TRANSPORT und VERKEHR	2005	2006	2007	2008	2009
Güterbeförderungsgewerbe	2.829	2.990	3.094	3.169	3.027
Spediteure	1.389	1.501	1.727	1.656	1.526
Schienenbahnen	1.162	1.125	1.077	881	968
Seilbahnen	895	898	856	863	858
Autobusunternehmungen	394	471	548	612	637
Beförderungsgewerbe mit Personenkraftwagen	299	304	318	332	313
Garagen-, Tankstellen- und Servicestationsunternehmungen	135	139	164	189	243
Luftfahrtunternehmungen	108	83	114	114	112
Fahrschulen	100	98	96	99	98
Andere	13	17	97	54	50
Summe	7.325	7.626	8.090	7.970	7.833

TOURISMUS und FREIZEITWIRTSCHAFT	2005	2006	2007	2008	2009
Hotellerie	5.465	5.673	5.680	5.902	5.999
Gastronomie	3.819	4.007	4.048	4.007	4.130
Freizeitbetriebe	655	673	686	680	734
Private Krankenanstalten und Kurbetriebe	349	348	563	581	632
Reisebüros	284	296	278	315	332
Andere	172	179	192	211	259
Summe	10.745	11.175	11.446	11.696	12.086

INFORMATION und CONSULTING	2005	2006	2007	2008	2009
Unternehmensberatung und Informationstechnologie	1.110	1.167	1.208	1.270	1.424
Werbung und Marktkommunikation	1.213	1.136	1.181	1.074	1.150
Druck	579	554	532	524	519
Immobilien- und Vermögenstrehänder	497	496	505	527	478
Abfall- und Abwasserwirtschaft	475	518	522	311	433
Technische Büros, Ingenieurbüros	252	245	262	309	328
Telekommunikations- und Rundfunkunternehmungen	383	412	416	405	316
Andere	657	602	595	751	566
Summe	5.166	5.129	5.221	5.172	5.214

**Arbeitgeberbetriebe (AG) und Arbeitnehmer (AN)
in der gewerbliche Wirtschaft Voralbergs nach Sparten und Regionen
(Jahresdurchschnitt 2010)**

Gewerbliche Wirtschaft insgesamt

Region	INSGESAMT		Gew. u. Handwerk		Industrie		Handel		Bank u. Vers.		Verkehr		Tourismus		Inf. u. Consult.	
	AG	AN	AG	AN	AG	AN	AG	AN	AG	AN	AG	AN	AG	AN	AG	AN
Rheintal	6.458	72.442	2.137	21.241	324	18.538	1.875	14.110	216	3.513	349	4.735	896	5.933	661	4.372
Bregenzerwald	939	6.260	382	2.341	30	595	178	837	30	235	58	553	216	1.539	45	160
Walgau	1.135	15.496	395	4.400	50	5.636	321	2.563	40	391	75	1.253	174	975	80	278
Montafon	441	3.416	111	742	9	442	79	408	16	133	27	376	183	1.272	16	43
Großes Walsertal	74	298	28	91	3	G	9	25	2	G	6	33	25	112	1	G
Kleinwalsertal	243	1.599	38	197	0	0	42	104	15	331	10	128	132	821	6	18
Arlberg-Klostertal	294	2.293	24	95	2	G	40	225	8	G	30	428	187	1.448	3	G
GESAMT	9.584	101.804	3.115	29.107	418	25.256	2.544	18.272	327	4.683	555	7.506	1.813	12.100	812	4.880

G: Geheim

671 Beschäftigte sind bei den ausländischen Arbeitsstätten der Voralberger Betriebe beschäftigt und können daher nicht regional zugeordnet werden (z.B. Handelsvertreter, Montagearbeiter etc.).
259 Arbeitsstätten sind aus informationstechnischen Gründen regional nicht zuordenbar.

Vorgemerkte Arbeitslose nach Vormerkdauer (Jahresdurchschnittswerte) ¹⁾

Vormerkdauer	2001		2002		2003		2004		2005		2006		2007		2008		2009		2010	
	gesamt	in %	gesamt	in %	gesamt	in %	gesamt	in %	gesamt	in %	gesamt	in %	gesamt	in %	gesamt	in %	gesamt	in %	gesamt	in %
0 bis 3 Monate	4.161	70,0	4.853	66,4	5.190	63,3	5.475	61,4	5.682	57,2	5.705	61,6	5.472	63,3	5.401	64,1	6.266	56,1	5.784	56,0
3 bis 6 Monate	1.007	16,9	1.517	20,8	1.726	21,0	1.914	21,5	2.228	22,4	2.031	21,9	1.959	22,7	1.795	21,3	2.654	23,8	2.305	22,3
6 bis 12 Monate	561	9,4	725	9,9	893	10,9	1.097	12,3	1.476	14,9	1.084	11,7	979	11,3	1.053	12,5	1.786	16,0	1.703	16,5
über 12 Monate	220	3,7	211	2,9	393	4,8	432	4,8	550	5,5	437	4,7	236	2,7	171	2,0	459	4,1	539	5,2
INSGESAMT	5.948	100,0	7.305	100,0	8.202	100,0	8.918	100,0	9.936	100,0	9.257	100,0	8.646	100,0	8.421	100,0	11.166	100,0	10.331	100,0

¹⁾ Rundungsdifferenzen möglich

Vorgemerkte Arbeitslose nach Regionen (Jahresdurchschnittswerte) ¹⁾

Regionen	2001		2002		2003		2004		2005		2006		2007		2008		2009		2010	
	gesamt	in %	gesamt	in %	gesamt	in %	gesamt	in %	gesamt	in %	gesamt	in %	gesamt	in %	gesamt	in %	gesamt	in %	gesamt	in %
Rheintal (m. Leiblachtal)	4.207	70,7	5.387	73,7	6.041	73,7	6.655	74,6	7.445	74,9	6.900	74,5	6.359	73,5	6.161	73,2	8.337	74,7	7.741	69,3
Bregenzerrwald	327	5,5	381	5,2	406	5,0	433	4,9	469	4,7	434	4,7	431	5,0	386	4,6	495	4,4	436	3,9
Walgau (m.Brandnertal)	738	12,4	859	11,8	1.034	12,6	1.075	12,1	1.216	12,2	1.146	12,4	1.093	12,6	1.133	13,5	1.493	13,4	1.366	12,2
Montafon	377	6,3	379	5,2	411	5,0	413	4,6	454	4,6	428	4,6	424	4,9	421	5,0	488	4,4	474	4,2
Großes Walsertal	47	0,8	50	0,7	56	0,7	62	0,7	56	0,6	52	0,6	50	0,6	48	0,6	58	0,5	53	0,5
Kleinwalsertal	135	2,3	131	1,8	142	1,7	152	1,7	166	1,7	166	1,8	145	1,7	131	1,6	129	1,2	119	1,1
Arlberg - Klostertal	116	2,0	118	1,6	111	1,4	128	1,4	130	1,3	131	1,4	140	1,6	137	1,6	161	1,4	141	1,3
Arbeitslose/Ausland ²⁾	1	0,0	0	0,0	1	0,0	0	0,0	0	0,0	0	0,0	4	0,0	4	0,0	5	0,0	2	0,0
VORARLBERG	5.948	100,0	7.305	100,0	8.202	100,0	8.918	100,0	9.936	100,0	9.257	100,0	8.646	100,0	8.421	100,0	11.166	100,0	10.331	100,0

¹⁾ Rundungsdifferenzen möglich ²⁾ im Ausland wohnhafte Arbeitslose werden keiner Region zugeordnet

Vorgemerkte Arbeitslose und gemeldete offene Stellen nach Bezirken
(Stand Ende August)

	2010				2011			
	vorgemerkte Arbeitslose		off. Stellen		vorgemerkte Arbeitslose		off. Stellen	
	männlich	weiblich	gesamt	gesamt	männlich	weiblich	gesamt	gesamt
Bludenz	613	715	1.328	191	508	635	1.143	262
Bregenz	1.460	1.517	2.977	433	1.203	1.395	2.598	545
Dornbirn	1.355	1.320	2.675	450	1.072	1.166	2.238	401
Feldkirch	1.335	1.429	2.764	587	1.028	1.152	2.180	435
Insgesamt	4.763	4.981	9.744	1.661	3.811	4.348	8.159	1.643

Vorgemerkte Arbeitslose nach höchster abgeschlossener Ausbildung
(Jahresdurchschnittswerte) ¹⁾

Ausbildung	2001		2002		2003		2004		2005		2006		2007		2008		2009		2010	
	gesamt	in %	gesamt	in %	gesamt	in %	gesamt	in %	gesamt	in %	gesamt	in %	gesamt	in %	gesamt	in %	gesamt	in %	gesamt	in %
Keine abgeschlossene Pflichtschule	324	5,4	453	6,2	565	6,9	687	7,7	792	8,0	828	8,9	777	9,0	736	8,7	991	8,9	901	8,7
Pflichtschule	2.763	46,5	3.286	45,0	3.570	43,5	3.843	43,1	4.257	42,8	3.899	42,1	3.566	41,2	3.498	41,5	4.668	41,8	4.082	39,5
Lehre	1.939	32,6	2.398	32,8	2.711	33,1	2.883	32,3	3.174	31,9	2.998	32,4	2.861	33,1	2.755	32,7	3.754	33,6	3.550	34,4
Lehre und Meisterprüfung	54	0,9	79	1,1	83	1,0	82	0,9	92	0,9	92	1,0	91	1,0	84	1,0	112	1,0	98	0,9
Sonstige mittlere Schule	188	3,2	208	2,8	241	2,9	267	3,0	303	3,0	286	3,1	287	3,3	263	3,1	300	2,7	291	2,8
Mittlere kaufmännische Schule	226	3,8	262	3,6	285	3,5	291	3,3	306	3,1	285	3,1	258	3,0	268	3,2	305	2,7	309	3,0
Mittlere technische Schule	34	0,6	56	0,8	62	0,8	61	0,7	77	0,8	67	0,7	53	0,6	55	0,7	77	0,7	78	0,8
Allgemein bildende höhere Schule	85	1,4	92	1,3	103	1,3	123	1,4	144	1,4	144	1,6	137	1,6	129	1,5	159	1,4	161	1,6
Höhere technische Schule	54	0,9	75	1,0	90	1,1	103	1,2	123	1,2	98	1,1	73	0,8	78	0,9	115	1,0	113	1,1
Höhere kaufmännische Schule	66	1,1	97	1,3	99	1,2	112	1,3	126	1,3	113	1,2	106	1,2	117	1,4	158	1,4	170	1,6
Höhere sonstige Schule	102	1,7	134	1,8	169	2,1	184	2,1	188	1,9	157	1,7	144	1,7	141	1,7	149	1,3	161	1,6
Akademie	28	0,5	29	0,4	29	0,4	26	0,3	34	0,3	30	0,3	32	0,4	29	0,3	33	0,3	29	0,3
Fachhochschule	8	0,1	16	0,2	24	0,3	32	0,4	35	0,4	30	0,3	28	0,3	33	0,4	52	0,5	54	0,5
Bakkalaureatsstudium	-	-	-	-	-	-	-	-	-	-	-	-	-	-	-	-	7	0,1	9	0,1
Universität	66	1,1	102	1,4	117	1,4	134	1,5	147	1,5	142	1,5	140	1,6	134	1,6	158	1,4	187	1,8
Ungeklärt	11	0,2	20	0,3	56	0,7	91	1,0	140	1,4	90	1,0	95	1,1	100	1,2	127	1,1	140	1,4
INSGESAMT	5.948	100,0	7.305	100,0	8.202	100,0	8.918	100,0	9.936	100,0	9.257	100,0	8.646	100,0	8.421	100,0	11.166	100,0	10.331	100,0

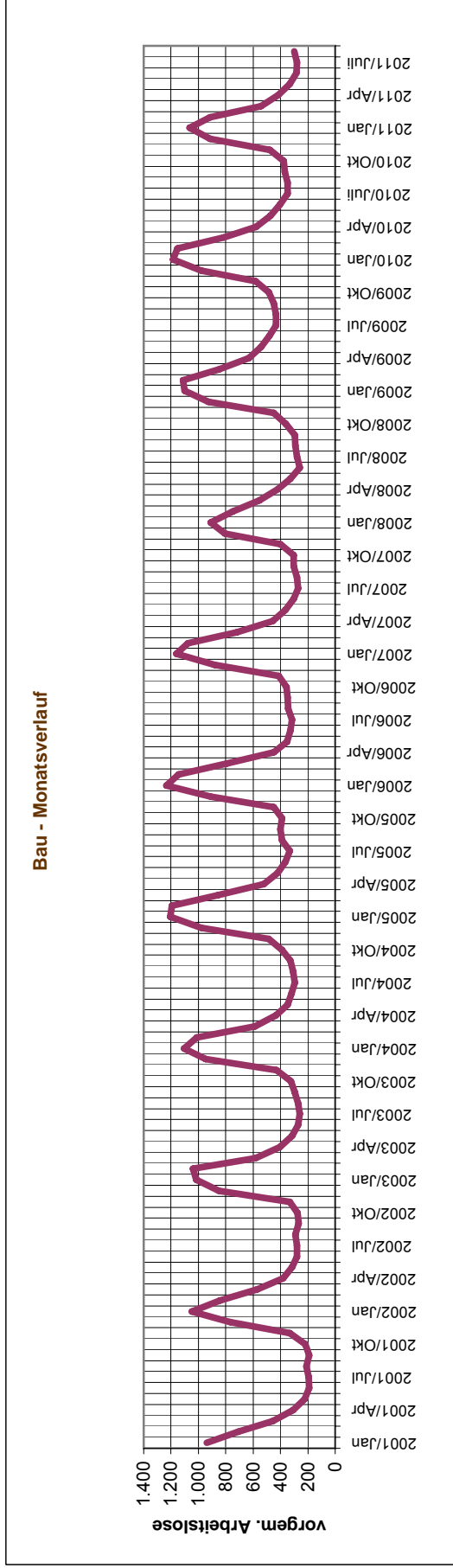
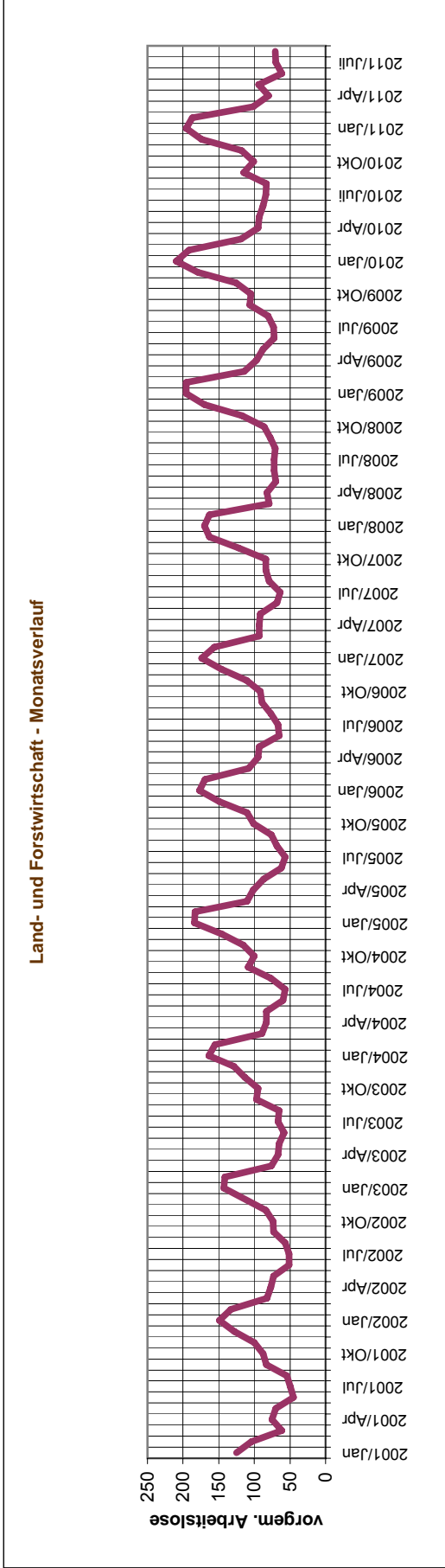
¹⁾ Rundungsdifferenzen möglich

Entwicklung der vorgemerkten Arbeitslosen nach Berufsgruppen (Berufswunsch) (Jahresdurchschnittswerte) ¹⁾

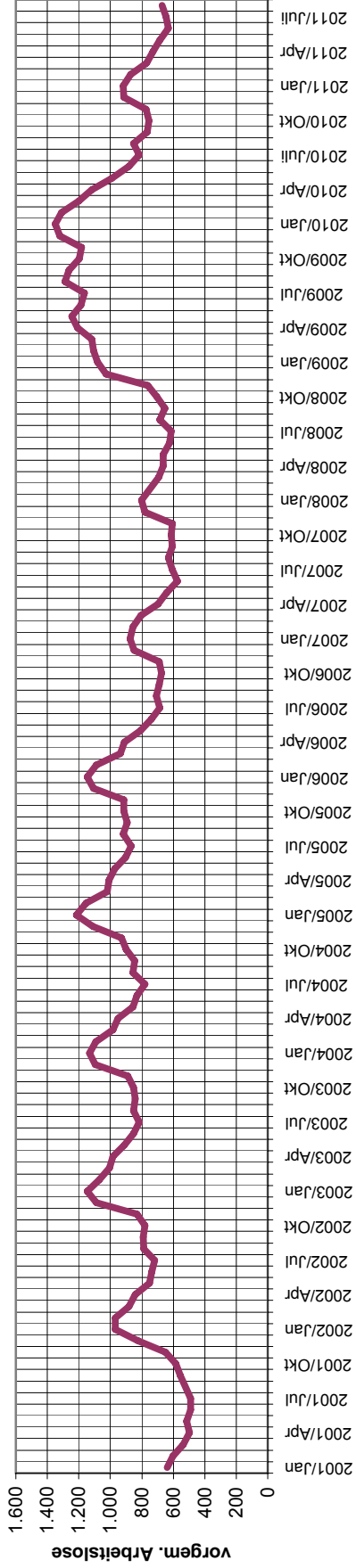
Berufsgruppen	2001		2002		2003		2004		2005		2006		2007		2008		2009		2010		
	gesamt	in %	gesamt	in %	gesamt	in %	gesamt	in %	gesamt	in %	gesamt	in %	gesamt	in %	gesamt	in %	gesamt	in %	gesamt	in %	
Land- und Forstwirtschaft	82	1,4	85	1,2	93	1,1	103	1,2	107	1,1	107	1,2	106	1,2	103	1,2	119	1,1	123	1,1	
Bergbau	-	-	-	-	-	-	-	-	-	-	-	-	-	-	-	-	-	-	-	-	-
Steine - Erde	19	0,3	21	0,3	23	0,3	28	0,3	23	0,2	19	0,2	21	0,2	16	0,2	23	0,2	23	0,2	
Bau	395	6,6	478	6,5	512	6,2	549	6,2	619	6,2	580	6,3	537	6,2	485	5,8	673	6,0	620	5,6	
Metal- und Elektroberufe	575	9,7	845	11,6	944	11,5	939	10,5	990	10,0	827	8,9	691	8,0	720	8,6	1.197	10,7	976	8,7	
Holz	106	1,8	122	1,7	132	1,6	130	1,5	141	1,4	125	1,4	107	1,2	99	1,2	136	1,2	128	1,1	
Leder	9	0,2	10	0,1	8	0,1	4	0,0	2	0,0	2	0,0	2	0,0	1	0,0	1	0,0	2	0,0	
Textil	233	3,9	304	4,2	335	4,1	373	4,2	400	4,0	314	3,4	229	2,6	247	2,9	352	3,2	254	2,3	
Bekleidung	128	2,2	120	1,6	120	1,5	153	1,7	142	1,4	126	1,4	92	1,1	90	1,1	129	1,2	90	0,8	
Papier	7	0,1	12	0,2	14	0,2	11	0,1	11	0,1	10	0,1	10	0,1	8	0,1	16	0,1	14	0,1	
Graphik	59	1,0	71	1,0	71	0,9	74	0,8	74	0,7	70	0,8	62	0,7	54	0,6	64	0,6	57	0,5	
Chemie-, Gummi, Kunstst.	40	0,7	52	0,7	48	0,6	49	0,5	47	0,5	37	0,4	34	0,4	35	0,4	55	0,5	45	0,4	
Nahrung	76	1,3	76	1,0	85	1,0	79	0,9	90	0,9	91	1,0	78	0,9	79	0,9	107	1,0	100	0,9	
Maschinen	58	1,0	80	1,1	100	1,2	110	1,2	116	1,2	114	1,2	102	1,2	103	1,2	170	1,5	155	1,4	
Hilfsberufe	690	11,6	880	12,0	1.091	13,3	1.305	14,6	1.568	15,8	1.492	16,1	1.530	17,7	1.624	19,3	2.157	19,3	1.867	16,7	
Handel	601	10,1	730	10,0	874	10,7	956	10,7	1.101	11,1	1.075	11,6	1.016	11,8	932	11,1	1.168	10,5	1.162	10,4	
Verkehr	210	3,5	271	3,7	282	3,4	297	3,3	306	3,1	278	3,0	259	3,0	247	2,9	404	3,6	324	2,9	
Boten, Diener	1	0,0	1	0,0	-	-	1	0,0	1	0,0	-	-	-	-	-	-	-	-	2	0,0	
Tourismus	961	16,2	1.018	13,9	1.062	12,9	1.183	13,3	1.338	13,5	1.309	14,1	1.252	14,5	1.197	14,2	1.363	12,2	1.297	11,6	
Hausgehilfen	70	1,2	81	1,1	80	1,0	92	1,0	100	1,0	98	1,1	95	1,1	78	0,9	98	0,9	96	0,9	
Reinigung	172	2,9	196	2,7	226	2,8	272	3,1	318	3,2	343	3,7	322	3,7	319	3,8	411	3,7	419	3,8	
Friseure	51	0,9	60	0,8	74	0,9	71	0,8	99	1,0	95	1,0	98	1,1	82	1,0	91	0,8	99	0,9	
Sonstige Dienste	21	0,4	23	0,3	21	0,3	19	0,2	27	0,3	26	0,3	20	0,2	18	0,2	27	0,2	32	0,3	
Techniker	173	2,9	251	3,4	300	3,7	292	3,3	302	3,0	266	2,9	238	2,8	232	2,8	349	3,1	343	3,1	
Verwaltung	2	0,0	5	0,1	8	0,1	10	0,1	12	0,1	12	0,1	10	0,1	10	0,1	15	0,1	17	0,2	
Wirtschaftsberater, Juristen	12	0,2	18	0,2	20	0,2	23	0,3	20	0,2	19	0,2	20	0,2	17	0,2	19	0,2	29	0,3	
Büroberufe	839	14,1	1.110	15,2	1.235	15,1	1.285	14,4	1.380	13,9	1.278	13,8	1.181	13,7	1.140	13,5	1.477	13,2	1.475	13,2	
Gesundheit	187	3,1	194	2,7	238	2,9	279	3,1	330	3,3	278	3,0	282	3,3	258	3,1	285	2,5	308	2,8	
Religion	1	0,0	-	-	-	-	1	0,0	1	0,0	-	-	2	0,0	1	0,0	2	0,0	1	0,0	
Lehr/Kulturberufe	146	2,5	181	2,5	185	2,3	208	2,3	236	2,4	232	2,5	225	2,6	208	2,5	232	2,1	241	2,2	
Unbestimmt	24	0,4	10	0,1	19	0,2	23	0,3	32	0,3	32	0,3	25	0,3	19	0,2	24	0,2	35	0,3	
INSGESAMT	5.948	100,0	7.305	100,0	8.202	100,0	8.918	100,0	9.936	100,0	9.257	100,0	8.646	100,0	8.421	100,0	11.166	100,0	10.331	100,0	

¹⁾ Rundungsdifferenzen möglich

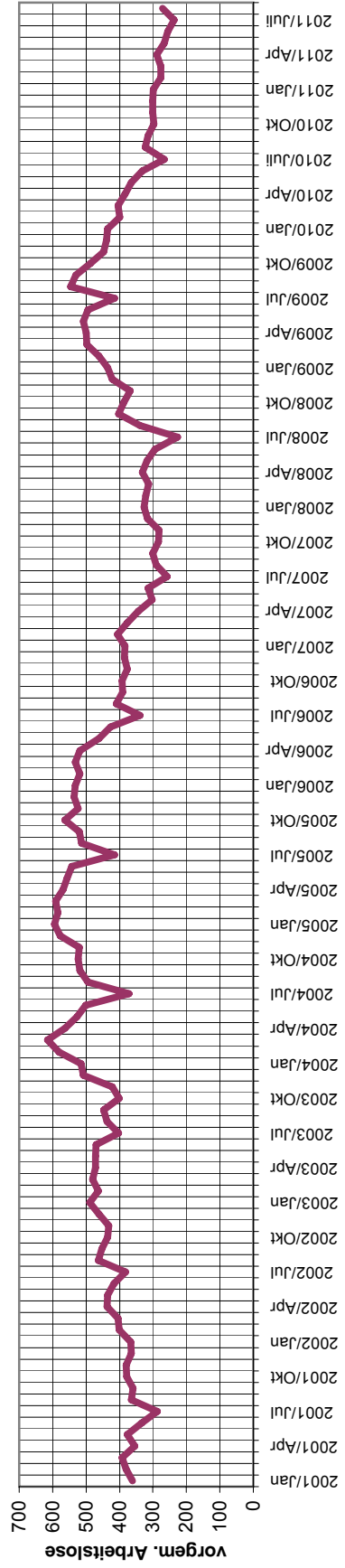
Entwicklung der vorgemerkten Arbeitslosen nach Berufsgruppen (Berufswunsch) im Monatsverlauf Jänner 2001 bis August 2011



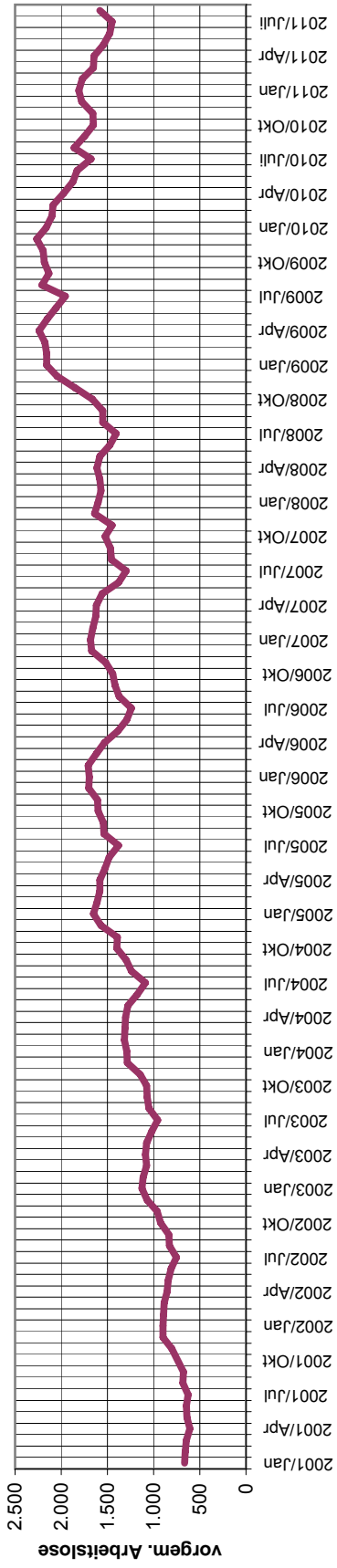
Metall- und Elektroberufe - Monatsverlauf



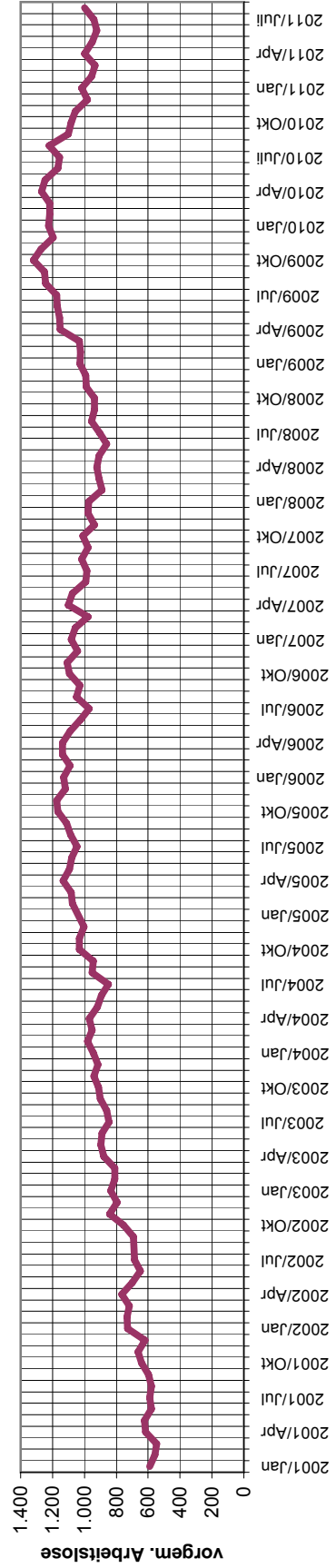
Textil und Bekleidung - Monatsverlauf



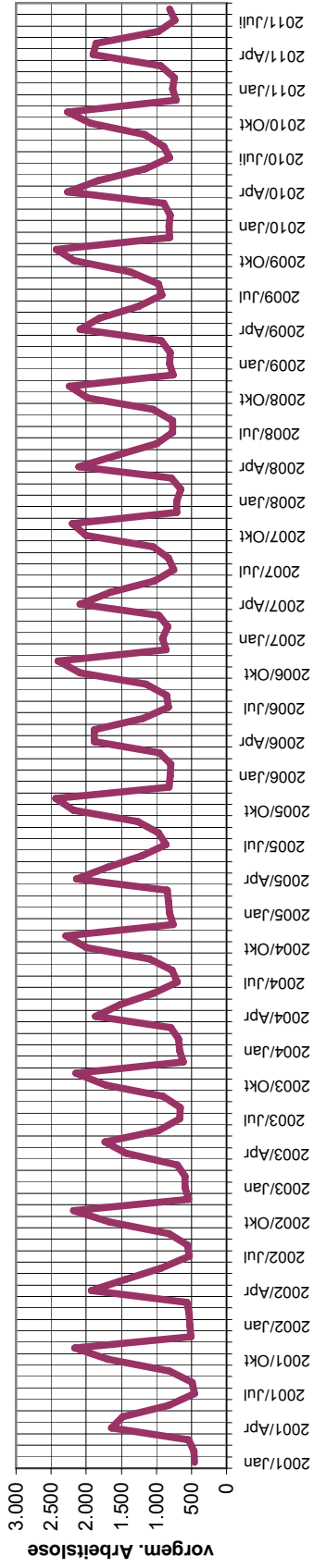
Hilfsberufe - Monatsverlauf



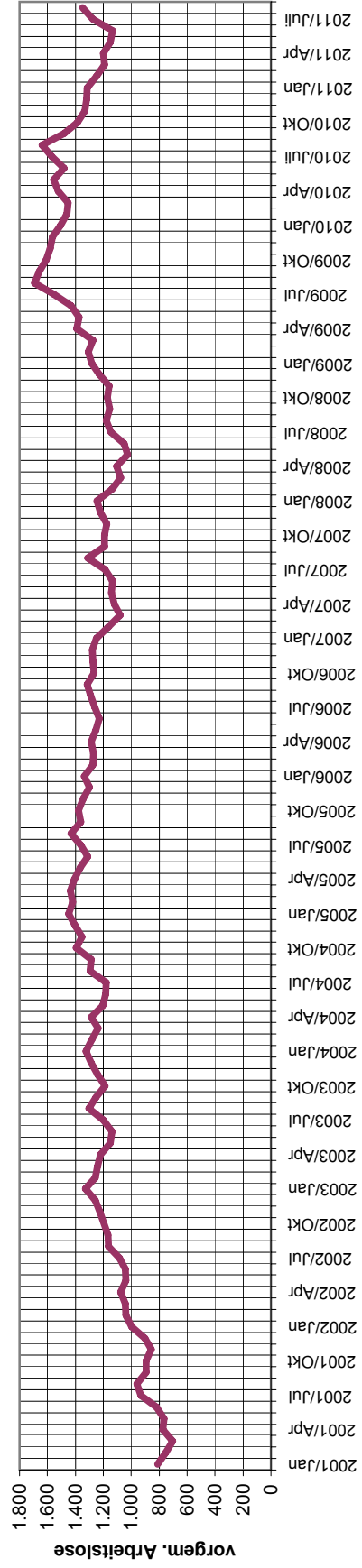
Handel - Monatsverlauf



Tourismus - Monatsverlauf

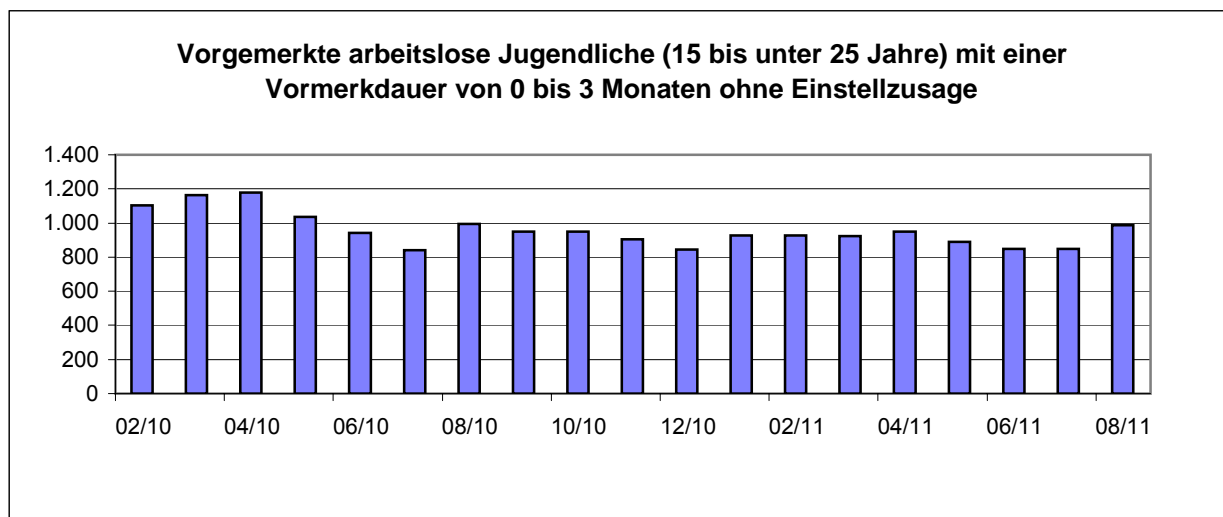


Büroberufe - Monatsverlauf

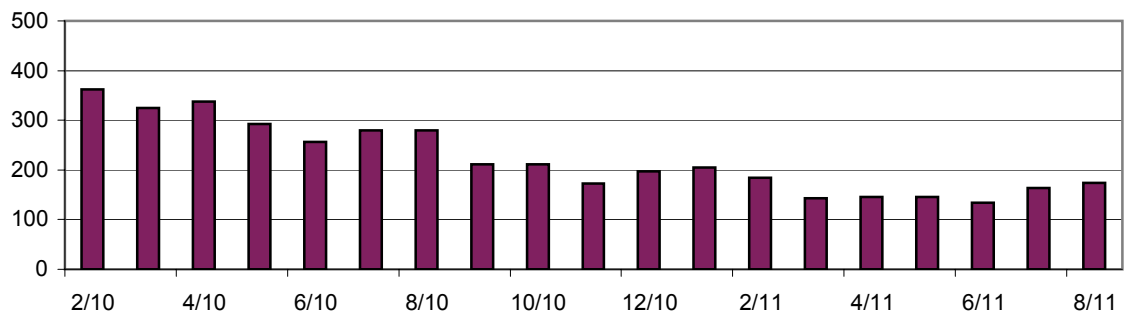


Vorgemerkte arbeitslose Jugendliche (15 bis unter 25 Jahre)
ohne Einstellzusage in Vorarlberg

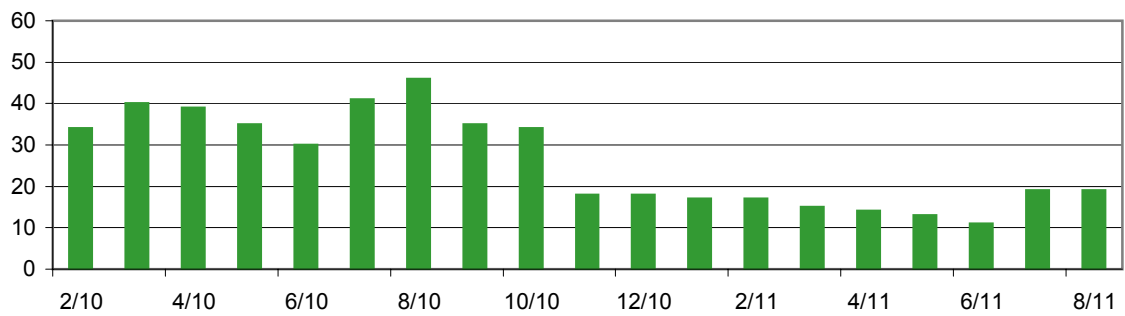
Monat	Jugendliche (15 bis unter 25 Jahre)			
	0-3 Monate	3-6 Monate	über 6 Monate	Gesamt
Februar 2010	1.102	362	34	1.498
März 2010	1.165	325	40	1.530
April 2010	1.177	337	39	1.553
Mai 2010	1.036	292	35	1.363
Juni 2010	942	256	30	1.228
Juli 2010	841	279	41	1.161
August 2010	993	279	46	1.318
September 2010	949	211	35	1.195
Oktober 2010	951	211	34	1.196
November 2010	903	173	18	1.094
Dezember 2010	843	197	18	1.058
Jänner 2011	926	205	17	1.148
Februar 2011	926	184	17	1.127
März 2011	922	143	15	1.080
April 2011	950	146	14	1.110
Mai 2011	889	145	13	1.047
Juni 2011	850	134	11	995
Juli 2011	847	164	19	1.030
August 2011	986	174	19	1.179



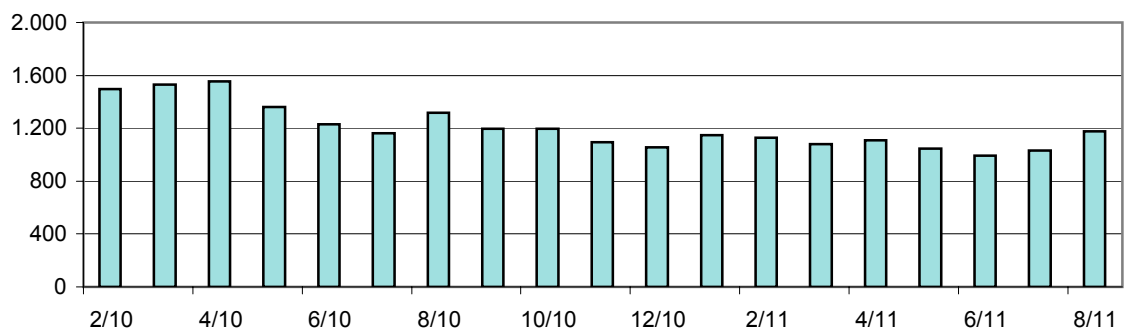
Vorgemerkte arbeitslose Jugendliche (15 bis unter 25 Jahre) mit einer Vormerkdauer von 3 bis 6 Monaten ohne Einstellzusage



Vorgemerkte arbeitslose Jugendliche (15 bis unter 25 Jahre) mit einer Vormerkdauer von über 6 Monaten ohne Einstellzusage



Vorgemerkte arbeitslose Jugendliche (15 bis unter 25 Jahre) mit einer Vormerkdauer von 0 bis über 6 Monaten ohne Einstellzusage



Vorgemerkte arbeitslose Jugendliche ohne Einstellzusage nach Gemeinden

Stichtag: Ende August 2011

	15 bis unter 20 Jahre				20 bis unter 25 Jahre				15 bis unter 25 Jahre			
	0-3 Mon.	3-6 Mon.	über 6 M.	zus.	0-3 Mon.	3-6 Mon.	über 6 M.	zus.	0-3 Mon.	3-6 Mon.	über 6 M.	zus.
BARTHOLOMAEBERG	0	0	0	0	0	2	1	3	0	2	1	3
BLONS	0	0	0	0	0	0	0	0	0	0	0	0
BLUDENZ	8	0	0	8	35	12	1	48	43	12	1	56
BLUESCH	3	0	0	3	3	3	1	7	6	3	1	10
BRAND	0	0	0	0	1	0	0	1	1	0	0	1
BUERS	5	2	0	7	4	3	1	8	9	5	1	15
BUERSERBERG	1	0	0	1	0	0	1	1	1	0	1	2
DALAAS	3	1	0	4	2	0	1	3	5	1	1	7
FONTANELLA	0	0	0	0	0	0	0	0	0	0	0	0
GASCHURN	0	0	0	0	5	1	0	6	5	1	0	6
INNERBRAZ	1	1	0	2	2	0	0	2	3	1	0	4
KLOESTERLE	0	1	0	1	1	1	0	2	1	2	0	3
LECH	0	0	0	0	0	0	0	0	0	0	0	0
LORUENS	0	0	0	0	0	0	0	0	0	0	0	0
LUDESCH	4	1	0	5	4	2	1	7	8	3	1	12
NENZING	5	1	0	6	8	1	0	9	13	2	0	15
NUEZIDERS	3	0	0	3	12	3	0	15	15	3	0	18
RAGGAL	0	1	0	1	2	0	0	2	2	1	0	3
ST. ANTON I. M.	0	0	0	0	1	1	0	2	1	1	0	2
ST. GALLENKIRCH	2	0	0	2	2	0	0	2	4	0	0	4
SANKT GEROLD	0	0	0	0	2	0	0	2	2	0	0	2
SCHRUNS	1	0	0	1	5	0	0	5	6	0	0	6
SILBERTAL	0	0	0	0	0	0	0	0	0	0	0	0
SONNTAG	2	0	0	2	1	0	0	1	3	0	0	3
STALLEHR	0	0	0	0	0	0	0	0	0	0	0	0
THUERINGEN	0	0	0	0	4	0	0	4	4	0	0	4
THUERINGERBERG	0	0	0	0	0	0	0	0	0	0	0	0
TSCHAGGUNS	3	0	0	3	2	0	0	2	5	0	0	5
VANDANS	2	0	0	2	2	0	0	2	4	0	0	4
ALBERSCHWENDE	2	0	0	2	1	1	0	2	3	1	0	4
ANDELSBUCH	1	1	0	2	1	1	0	2	2	2	0	4
AU	0	0	0	0	0	0	0	0	0	0	0	0
BEZAU	3	0	0	3	1	0	0	1	4	0	0	4
BILDSTEIN	0	0	0	0	1	1	0	2	1	1	0	2
BIZAU	0	0	0	0	0	0	0	0	0	0	0	0
BREGENZ	26	0	0	26	75	13	2	90	101	13	2	116
BUCH	0	1	0	1	1	0	0	1	1	1	0	2
DAMUELS	0	0	0	0	0	0	0	0	0	0	0	0
DOREN	0	0	0	0	0	0	0	0	0	0	0	0
EGG	0	0	0	0	1	0	0	1	1	0	0	1
EICHENBERG	0	0	0	0	0	0	0	0	0	0	0	0
FUSSACH	1	0	0	1	5	2	0	7	6	2	0	8
GAISSAU	0	0	0	0	2	1	0	3	2	1	0	3
HARD	12	3	0	15	23	5	1	29	35	8	1	44
HITTISAU	0	1	0	1	1	0	0	1	1	1	0	2
HOECHST	7	1	0	8	22	2	1	25	29	3	1	33
HOERBRANZ	5	0	0	5	17	3	0	20	22	3	0	25
HOHENWEILER	1	1	0	2	0	0	0	0	1	1	0	2
KENNELBACH	1	0	0	1	2	0	0	2	3	0	0	3
KRUMBACH	1	0	0	1	0	0	0	0	1	0	0	1
LANGEN	1	0	0	1	0	0	0	0	1	0	0	1
LANGENEGG	0	0	0	0	1	0	0	1	1	0	0	1
LAUTERACH	6	1	0	7	21	5	0	26	27	6	0	33
LINGENAU	0	0	0	0	0	0	0	0	0	0	0	0
LOCHAU	6	0	0	6	15	2	0	17	21	2	0	23
MELLAU	0	0	0	0	0	0	0	0	0	0	0	0
MITTELBERG	0	1	0	1	2	2	0	4	2	3	0	5
MOEGGERS	0	0	0	0	1	0	0	1	1	0	0	1
REUTHE	1	0	0	1	0	0	0	0	1	0	0	1
RIEFENSBERG	0	0	0	0	3	1	0	4	3	1	0	4
SCHNEPFAU	0	0	0	0	0	0	0	0	0	0	0	0

Vorgemerkte arbeitslose Jugendliche ohne Einstellzusage nach Gemeinden

Stichtag: Ende August 2011

	15 bis unter 20 Jahre				20 bis unter 25 Jahre				15 bis unter 25 Jahre			
	0-3 Mon.	3-6 Mon.	über 6 M.	zus.	0-3 Mon.	3-6 Mon.	über 6 M.	zus.	0-3 Mon.	3-6 Mon.	über 6 M.	zus.
SCHOPPERNAU	0	0	0	0	0	0	0	0	0	0	0	0
SCHROECKEN	0	0	0	0	0	0	0	0	0	0	0	0
SCHWARZACH	3	0	0	3	7	2	0	9	10	2	0	12
SCHWARZENBERG	0	0	0	0	2	1	0	3	2	1	0	3
SIBRATSGFAELL	1	0	0	1	0	0	0	0	1	0	0	1
SULZBERG	1	0	0	1	0	0	0	0	1	0	0	1
WARTH	0	0	0	0	0	0	0	0	0	0	0	0
WOLFURT	4	1	0	5	17	2	0	19	21	3	0	24
DORNBIRN	24	3	0	27	102	21	2	125	126	24	2	152
HOHENEMS	17	3	0	20	38	10	2	50	55	13	2	70
LUSTENAU	21	5	0	26	62	9	2	73	83	14	2	99
ALTACH	6	0	0	6	9	0	0	9	15	0	0	15
DUENS	0	0	0	0	0	0	0	0	0	0	0	0
DUENSERBERG	0	0	0	0	1	0	0	1	1	0	0	1
FELDKIRCH	34	0	0	34	61	11	1	73	95	11	1	107
FRASTANZ	5	0	0	5	20	5	1	26	25	5	1	31
FRAXERN	1	0	0	1	2	0	0	2	3	0	0	3
GOEFIS	1	0	0	1	5	1	0	6	6	1	0	7
GOETZIS	11	1	0	12	29	3	0	32	40	4	0	44
KLAUS	1	0	0	1	7	0	0	7	8	0	0	8
KOBLACH	2	0	0	2	6	0	0	6	8	0	0	8
LATERNS	0	0	0	0	1	0	0	1	1	0	0	1
MAEDER	3	0	0	3	6	2	0	8	9	2	0	11
MEININGEN	2	0	0	2	0	1	0	1	2	1	0	3
RANKWEIL	9	1	0	10	21	5	0	26	30	6	0	36
ROENS	2	0	0	2	0	0	0	0	2	0	0	2
ROETHIS	0	0	0	0	0	0	0	0	0	0	0	0
SATTEINS	3	0	0	3	4	0	0	4	7	0	0	7
SCHLINS	1	0	0	1	3	1	0	4	4	1	0	5
SCHNIFIS	0	0	0	0	0	0	0	0	0	0	0	0
SULZ	0	0	0	0	2	0	0	2	2	0	0	2
UEBERSAXEN	1	0	0	1	1	0	0	1	2	0	0	2
VIKTORSBERG	0	0	0	0	0	0	0	0	0	0	0	0
WEILER	4	0	0	4	6	0	0	6	10	0	0	10
ZWISCHENWASSER	1	0	0	1	5	0	0	5	6	0	0	6
VORARLBERG	275	32	0	307	711	142	19	872	986	174	19	1.179

Vorgemerkte arbeitslose Jugendliche ohne Einstellzusage

	15 bis unt.20 J.	20 bis unt.25 J.	15 bis unt.25 J.
Vorarlberg gesamt	307	872	1.179
davon			
- bis 3 Monate	275	711	986
- über 3 Monate	32	161	193

Vorgemerkte arbeitslose Jugendliche mit und ohne Einstellzusage nach Gemeinden
Stichtag: Ende August 2011

	15 bis unter 20 Jahre				20 bis unter 25 Jahre				15 bis unter 25 Jahre			
	0-3 Mon.	3-6 Mon.	über 6 M.	zus.	0-3 Mon.	3-6 Mon.	über 6 M.	zus.	0-3 Mon.	3-6 Mon.	über 6 M.	zus.
BARTHOLOMAEBERG	0	1	0	1	2	2	1	5	2	3	1	6
BLONS	0	0	0	0	0	0	0	0	0	0	0	0
BLUDENZ	8	0	0	8	39	13	1	53	47	13	1	61
BLUESCH	3	0	0	3	3	3	1	7	6	3	1	10
BRAND	0	0	0	0	3	0	0	3	3	0	0	3
BUERS	5	2	0	7	7	3	1	11	12	5	1	18
BUERSERBERG	1	0	0	1	1	0	1	2	2	0	1	3
DALAAS	3	1	0	4	3	0	1	4	6	1	1	8
FONTANELLA	0	0	0	0	0	0	0	0	0	0	0	0
GASCHURN	1	0	0	1	5	1	0	6	6	1	0	7
INNERBRAZ	1	1	0	2	2	0	0	2	3	1	0	4
KLOESTERLE	0	1	0	1	2	1	0	3	2	2	0	4
LECH	1	0	0	1	1	0	0	1	2	0	0	2
LORUENS	0	0	0	0	0	0	0	0	0	0	0	0
LUDESCH	5	1	0	6	5	3	2	10	10	4	2	16
NENZING	6	1	0	7	10	1	0	11	16	2	0	18
NUEZIDERS	3	0	0	3	16	4	0	20	19	4	0	23
RAGGAL	0	1	0	1	2	0	0	2	2	1	0	3
ST. ANTON I. M.	0	0	0	0	1	1	0	2	1	1	0	2
ST. GALLENKIRCH	2	0	0	2	3	0	0	3	5	0	0	5
SANKT GEROLD	0	0	0	0	2	0	0	2	2	0	0	2
SCHRUNS	1	0	0	1	8	1	0	9	9	1	0	10
SILBERTAL	0	0	0	0	1	0	0	1	1	0	0	1
SONNTAG	2	0	0	2	2	0	0	2	4	0	0	4
STALLEHR	0	0	0	0	0	0	0	0	0	0	0	0
THUERINGEN	0	0	0	0	5	0	0	5	5	0	0	5
THUERINGERBERG	0	0	0	0	0	0	0	0	0	0	0	0
TSCHAGGUNS	3	0	0	3	3	0	0	3	6	0	0	6
VANDANS	3	0	0	3	5	0	0	5	8	0	0	8
ALBERSCHWENDE	2	0	0	2	1	1	0	2	3	1	0	4
ANDELSBUCH	2	1	0	3	1	2	0	3	3	3	0	6
AU	0	0	0	0	0	0	0	0	0	0	0	0
BEZAU	3	0	0	3	1	0	0	1	4	0	0	4
BILDSTEIN	1	0	0	1	1	1	0	2	2	1	0	3
BIZAU	0	0	0	0	0	0	0	0	0	0	0	0
BREGENZ	27	0	1	28	90	17	2	109	117	17	3	137
BUCH	0	1	0	1	1	0	0	1	1	1	0	2
DAMUELS	0	0	0	0	0	0	0	0	0	0	0	0
DOREN	0	0	0	0	0	0	0	0	0	0	0	0
EGG	0	0	0	0	3	0	0	3	3	0	0	3
EICHENBERG	0	0	0	0	0	0	0	0	0	0	0	0
FUSSACH	1	1	0	2	7	3	0	10	8	4	0	12
GAISSAU	1	0	0	1	3	1	0	4	4	1	0	5
HARD	13	5	0	18	28	7	1	36	41	12	1	54
HITTISAU	0	1	0	1	2	0	0	2	2	1	0	3
HOECHST	10	1	0	11	25	2	1	28	35	3	1	39
HOERBRANZ	6	0	0	6	20	3	0	23	26	3	0	29
HOHENWEILER	1	1	0	2	0	0	0	0	1	1	0	2
KENNELBACH	2	0	0	2	4	0	0	4	6	0	0	6
KRUMBACH	1	0	0	1	1	0	0	1	2	0	0	2
LANGEN	1	0	0	1	1	0	0	1	2	0	0	2
LANGENEGG	1	0	0	1	2	0	0	2	3	0	0	3
LAUTERACH	8	1	0	9	25	6	0	31	33	7	0	40
LINGENAU	0	0	0	0	0	0	0	0	0	0	0	0
LOCHAU	6	0	0	6	17	2	0	19	23	2	0	25
MELLAU	0	0	0	0	2	0	0	2	2	0	0	2
MITTELBERG	0	1	0	1	8	4	0	12	8	5	0	13
MOEGGERS	0	0	0	0	1	0	0	1	1	0	0	1
REUTHE	1	0	0	1	2	0	0	2	3	0	0	3
RIEFENSBERG	0	0	0	0	5	1	0	6	5	1	0	6
SCHNEPFAU	0	0	0	0	0	0	0	0	0	0	0	0

Vorgemerkte arbeitslose Jugendliche mit und ohne Einstellzusage nach Gemeinden
Stichtag: Ende August 2011

	15 bis unter 20 Jahre				20 bis unter 25 Jahre				15 bis unter 25 Jahre			
	0-3 Mon.	3-6 Mon.	über 6 M.	zus.	0-3 Mon.	3-6 Mon.	über 6 M.	zus.	0-3 Mon.	3-6 Mon.	über 6 M.	zus.
SCHOPPERNAU	0	0	0	0	0	0	0	0	0	0	0	0
SCHROECKEN	0	0	0	0	0	0	0	0	0	0	0	0
SCHWARZACH	3	0	0	3	9	2	0	11	12	2	0	14
SCHWARZENBERG	0	0	0	0	2	1	0	3	2	1	0	3
SIBRATSGFAELL	1	0	0	1	0	0	0	0	1	0	0	1
SULZBERG	1	0	0	1	0	0	0	0	1	0	0	1
WARTH	0	0	0	0	0	0	0	0	0	0	0	0
WOLFU RT	4	1	0	5	18	4	0	22	22	5	0	27
DORNBI RN	30	3	0	33	120	23	2	145	150	26	2	178
HOHENEMS	18	3	0	21	44	11	3	58	62	14	3	79
LUSTENAU	24	6	0	30	68	10	2	80	92	16	2	110
ALTACH	7	0	0	7	12	1	0	13	19	1	0	20
DUENS	0	0	0	0	0	0	0	0	0	0	0	0
DUENSERBERG	0	0	0	0	1	0	0	1	1	0	0	1
FELDKIRCH	38	2	0	40	78	18	2	98	116	20	2	138
FRASTANZ	6	0	0	6	22	6	2	30	28	6	2	36
FRAXERN	1	0	0	1	2	0	0	2	3	0	0	3
GOEFIS	2	0	0	2	7	1	0	8	9	1	0	10
GOETZIS	13	1	0	14	34	6	0	40	47	7	0	54
KLAUS	1	0	0	1	9	2	0	11	10	2	0	12
KOBLACH	4	0	0	4	7	1	0	8	11	1	0	12
LATERN S	0	0	0	0	1	0	0	1	1	0	0	1
MAEDER	3	0	0	3	8	2	0	10	11	2	0	13
MEININGEN	3	0	0	3	0	1	0	1	3	1	0	4
RANKWEIL	13	1	0	14	27	6	0	33	40	7	0	47
ROENS	2	0	0	2	0	0	0	0	2	0	0	2
ROETHIS	0	0	0	0	1	0	0	1	1	0	0	1
SATTEINS	4	0	0	4	6	0	0	6	10	0	0	10
SCHLINS	1	0	0	1	3	1	0	4	4	1	0	5
SCHNIFIS	0	0	0	0	2	0	0	2	2	0	0	2
SULZ	1	0	0	1	2	1	0	3	3	1	0	4
UEBERSAXEN	1	0	0	1	1	0	0	1	2	0	0	2
VIKTORSBERG	0	0	0	0	0	0	0	0	0	0	0	0
WEILER	5	0	0	5	6	0	0	6	11	0	0	11
ZWISCHENWASSER	2	0	0	2	5	1	0	6	7	1	0	8
VORARLBERG	323	39	1	363	877	181	23	1.081	1.200	220	24	1.444

Vorgemerkte arbeitslose Jugendliche mit und ohne Einstellzusage

	15 bis unt.20 J.	20 bis unt.25 J.	15 bis unt.25 J.
Vorarlberg gesamt	363	1.081	1.444
davon			
- bis 3 Monate	323	877	1.200
- über 3 Monate	40	204	244

Sofort verfügbare jugendliche Lehrstellensuchende nach Gemeinden

Stichtag: Ende August 2011

	15 bis unter 20 Jahre				20 bis unter 25 Jahre				15 bis unter 25 Jahre			
	0-3 Mon.	3-6 Mon.	über 6 M.	zus.	0-3 Mon.	3-6 Mon.	über 6 M.	zus.	0-3 Mon.	3-6 Mon.	über 6 M.	zus.
BARTHOLOMAEBERG	1	0	0	1	0	0	0	0	1	0	0	1
BLONS	0	0	0	0	0	0	0	0	0	0	0	0
BLUDENZ	15	3	0	18	2	0	0	2	17	3	0	20
BLUDESCH	3	0	0	3	0	0	0	0	3	0	0	3
BRAND	0	0	0	0	0	0	0	0	0	0	0	0
BUERS	3	0	0	3	0	0	0	0	3	0	0	3
BUERSERBERG	0	0	0	0	0	0	0	0	0	0	0	0
DALAAS	0	0	0	0	0	0	0	0	0	0	0	0
FONTANELLA	0	0	0	0	0	0	0	0	0	0	0	0
GASCHURN	0	0	0	0	0	0	0	0	0	0	0	0
INNERBRAZ	0	0	0	0	0	0	0	0	0	0	0	0
KLOESTERLE	0	0	0	0	0	0	0	0	0	0	0	0
LECH	0	0	0	0	0	0	0	0	0	0	0	0
LORUENS	0	0	0	0	0	0	0	0	0	0	0	0
LUDESCH	1	0	0	1	0	0	0	0	1	0	0	1
NENZING	4	4	0	8	1	0	0	1	5	4	0	9
NUEZIDERS	3	0	0	3	0	0	0	0	3	0	0	3
RAGGAL	0	0	0	0	0	0	0	0	0	0	0	0
ST. ANTON I. M.	0	0	0	0	0	0	0	0	0	0	0	0
ST. GALLENKIRCH	0	0	0	0	0	0	0	0	0	0	0	0
SANKT GEROLD	0	0	0	0	0	0	0	0	0	0	0	0
SCHRUNS	3	0	0	3	0	0	0	0	3	0	0	3
SILBERTAL	0	0	0	0	0	0	0	0	0	0	0	0
SONNTAG	0	0	0	0	0	0	0	0	0	0	0	0
STALLEHR	0	0	0	0	0	0	0	0	0	0	0	0
THUERINGEN	1	1	0	2	0	0	0	0	1	1	0	2
THUERINGERBERG	2	0	0	2	0	0	0	0	2	0	0	2
TSCHAGGUNS	0	0	0	0	0	0	0	0	0	0	0	0
VANDANS	0	0	0	0	0	0	0	0	0	0	0	0
ALBERSCHWENDE	0	0	0	0	0	0	0	0	0	0	0	0
ANDELSBUCH	0	0	0	0	0	0	0	0	0	0	0	0
AU	0	0	0	0	0	0	0	0	0	0	0	0
BEZAU	1	0	0	1	0	0	0	0	1	0	0	1
BILDSTEIN	0	0	0	0	0	0	0	0	0	0	0	0
BIZAU	0	0	0	0	0	0	0	0	0	0	0	0
BREGENZ	23	0	0	23	2	0	0	2	25	0	0	25
BUCH	0	0	0	0	0	0	0	0	0	0	0	0
DAMUELS	0	0	0	0	0	0	0	0	0	0	0	0
DOREN	0	0	0	0	0	0	0	0	0	0	0	0
EGG	1	0	0	1	0	0	0	0	1	0	0	1
EICHENBERG	0	0	0	0	0	0	0	0	0	0	0	0
FUSSACH	3	0	0	3	0	0	0	0	3	0	0	3
GAISSAU	1	0	0	1	0	0	0	0	1	0	0	1
HARD	9	0	0	9	2	0	0	2	11	0	0	11
HITTISAU	0	0	0	0	0	0	0	0	0	0	0	0
HOECHST	5	1	0	6	0	0	0	0	5	1	0	6
HOERBRANZ	3	1	0	4	0	0	0	0	3	1	0	4
HOHENWEILER	0	0	0	0	0	0	0	0	0	0	0	0
KENNELBACH	0	0	0	0	1	0	0	1	1	0	0	1
KRUMBACH	0	0	0	0	0	0	0	0	0	0	0	0
LANGEN	1	0	0	1	0	0	0	0	1	0	0	1
LANGENEGG	0	0	0	0	0	0	0	0	0	0	0	0
LAUTERACH	4	0	0	4	0	0	0	0	4	0	0	4
LINGENAU	0	0	0	0	0	0	0	0	0	0	0	0
LOCHAU	2	0	0	2	0	0	0	0	2	0	0	2
MELLAU	1	0	0	1	0	0	0	0	1	0	0	1
MITTELBERG	1	1	0	2	0	0	0	0	1	1	0	2
MOEGGERS	0	0	0	0	0	0	0	0	0	0	0	0
REUTHE	0	0	0	0	0	0	0	0	0	0	0	0
RIEFENSBERG	0	0	0	0	0	0	0	0	0	0	0	0
SCHNEPPFAU	0	0	0	0	0	0	0	0	0	0	0	0

Sofort verfügbare jugendliche Lehrstellensuchende nach Gemeinden

Stichtag: Ende August 2011

	15 bis unter 20 Jahre				20 bis unter 25 Jahre				15 bis unter 25 Jahre			
	0-3 Mon.	3-6 Mon.	über 6 M.	zus.	0-3 Mon.	3-6 Mon.	über 6 M.	zus.	0-3 Mon.	3-6 Mon.	über 6 M.	zus.
SCHOPPERNAU	0	0	0	0	0	0	0	0	0	0	0	0
SCHROECKEN	0	0	0	0	0	0	0	0	0	0	0	0
SCHWARZACH	1	0	0	1	0	0	0	0	1	0	0	1
SCHWARZENBERG	0	0	0	0	0	0	0	0	0	0	0	0
SIBRATSGFAELL	0	0	0	0	0	0	0	0	0	0	0	0
SULZBERG	1	0	0	1	0	0	0	0	1	0	0	1
WARTH	0	0	0	0	0	0	0	0	0	0	0	0
WOLFURT	4	1	0	5	0	0	0	0	4	1	0	5
DORNBIRN	23	10	0	33	6	2	0	8	29	12	0	41
HOHENEMS	18	2	0	20	0	0	0	0	18	2	0	20
LUSTENAU	19	0	0	19	2	0	0	2	21	0	0	21
ALTACH	2	0	0	2	0	0	0	0	2	0	0	2
DUENS	0	0	0	0	0	0	0	0	0	0	0	0
DUENSERBERG	0	0	0	0	0	0	0	0	0	0	0	0
FELDKIRCH	7	0	0	7	3	0	0	3	10	0	0	10
FRASTANZ	6	0	0	6	0	0	0	0	6	0	0	6
FRAXERN	0	0	0	0	0	0	0	0	0	0	0	0
GOEFIS	0	0	0	0	0	0	0	0	0	0	0	0
GOETZIS	4	0	0	4	0	0	0	0	4	0	0	4
KLAUS	3	0	0	3	0	0	0	0	3	0	0	3
KOBLACH	1	0	0	1	0	0	0	0	1	0	0	1
LATERNS	0	0	0	0	0	0	0	0	0	0	0	0
MAEDER	2	0	0	2	0	0	0	0	2	0	0	2
MEININGEN	1	0	0	1	0	0	0	0	1	0	0	1
RANKWEIL	2	0	0	2	0	0	0	0	2	0	0	2
ROENS	0	0	0	0	0	0	0	0	0	0	0	0
ROETHIS	0	0	0	0	0	0	0	0	0	0	0	0
SATTEINS	1	0	0	1	0	0	0	0	1	0	0	1
SCHLINS	0	0	0	0	0	0	0	0	0	0	0	0
SCHNIFIS	0	0	0	0	0	0	0	0	0	0	0	0
SULZ	1	0	0	1	0	0	0	0	1	0	0	1
UEBERSAXEN	0	0	0	0	0	0	0	0	0	0	0	0
VIKTORSBERG	0	0	0	0	0	0	0	0	0	0	0	0
WEILER	1	0	0	1	0	0	0	0	1	0	0	1
ZWISCHENWASSER	0	0	0	0	0	0	0	0	0	0	0	0
VORARLBERG	188	24	0	212	19	2	0	21	207	26	0	233

Sofort verfügbare jugendliche Lehrstellensuchende

	15 bis unt.20 J.	20 bis unt.25 J.	15 bis unt.25 J.
Vorarlberg gesamt	212	21	233
davon			
- bis 3 Monate	188	19	207
- über 3 Monate	24	2	26

**Unselbständig Beschäftigte nach Bundesländern
im Jahresverlauf ¹⁾**

Bundesländer	ø 2005	ø 2006	ø 2007	ø 2008	ø 2009	ø 2010
Burgenland	85.110	86.248	88.012	90.130	89.988	91.099
Kärnten	198.226	201.428	205.377	209.296	204.582	204.990
Niederösterreich	533.827	541.863	551.992	564.256	556.409	558.077
Oberösterreich	565.890	576.883	590.538	605.635	595.479	599.289
Salzburg	223.070	227.635	232.066	237.949	235.018	237.621
Steiermark	447.902	454.833	464.869	477.296	466.710	466.673
Tirol	280.838	286.889	292.496	300.480	298.706	304.505
Vorarlberg	138.863	141.228	143.929	146.075	144.331	145.978
Wien	756.561	763.871	774.760	789.377	782.314	787.055
Österreich	3.230.287	3.280.878	3.344.039	3.420.494	3.373.536	3.395.287

**Vorgemerkte Arbeitslose nach Bundesländern
im Jahresverlauf**

Bundesländer	ø 2005	ø 2006	ø 2007	ø 2008	ø 2009	ø 2010
Burgenland	8.412	7.997	7.277	7.213	8.297	7.810
Kärnten	17.640	17.256	16.278	16.254	21.021	20.239
Niederösterreich	42.600	40.285	37.361	35.174	43.790	43.115
Oberösterreich	28.024	25.702	22.319	21.654	30.888	29.591
Salzburg	11.947	10.720	9.752	9.759	12.733	11.480
Steiermark	35.221	33.168	31.942	30.896	39.165	34.883
Tirol	17.439	16.701	16.410	16.397	20.198	19.154
Vorarlberg	9.936	9.257	8.646	8.421	11.166	10.331
Wien	81.436	78.088	72.264	66.487	73.052	74.179
Österreich	252.654	239.174	222.248	212.253	260.309	250.782

**Arbeitslosenquoten nach Bundesländern
im Jahresverlauf ¹⁾**

Bundesländer	ø 2005	ø 2006	ø 2007	ø 2008	ø 2009	ø 2010
Burgenland	9,0	8,5	7,6	7,4	8,4	7,9
Kärnten	8,2	7,9	7,3	7,2	9,3	9,0
Niederösterreich	7,4	6,9	6,3	5,9	7,3	7,2
Oberösterreich	4,7	4,3	3,6	3,5	4,9	4,7
Salzburg	5,1	4,5	4,0	3,9	5,1	4,6
Steiermark	7,3	6,8	6,4	6,1	7,7	7,0
Tirol	5,8	5,5	5,3	5,2	6,3	5,9
Vorarlberg	6,7	6,2	5,7	5,5	7,2	6,6
Wien	9,7	9,3	8,5	7,8	8,5	8,6
Österreich	7,3	6,8	6,2	5,8	7,2	6,9

¹⁾ Nicht bereinigte Beschäftigtendaten

Sofort verfügbare Lehrstellensuchende sowie sofort verfügbare offene Lehrstellen

(Stand Ende August)

Berufsgruppen	2010				2011			
	Lehrstellensuchende		off. Lehrst.		Lehrstellensuchende		off. Lehrst.	
	männlich	weiblich	gesamt	gesamt	männlich	weiblich	gesamt	gesamt
Land- und forstwirtschaftl. Berufe	2	5	7	1	2	4	6	0
Bauberufe	28	6	34	13	24	1	25	10
Metallberufe, Elektriker	49	8	57	5	39	3	42	8
Holzverarbeiter, verwandte Ber.	10	1	11	5	7	2	9	2
Nahrungs- und Genussmittelherst.	6	2	8	4	4	2	6	0
Handels- und Verkehrsberufe	9	59	68	23	7	34	41	24
Hotel- und Gaststättenberufe	10	8	18	80	7	10	17	108
Friseur-, Schönheitspfl.	1	19	20	10	0	6	6	8
Technische Berufe	5	3	8	4	3	3	6	0
Büro- und Verwaltungsberufe	16	24	40	8	6	16	22	9
Gesundheitsberufe	1	4	5	4	0	3	3	0
Unbestimmt + übrige Berufe	21	20	41	3	31	25	56	1
Insgesamt	158	159	317	160	130	109	239	170

Die häufigsten Lehrberufe 2000 bis 2010

Lehrberuf	2000	2001	2002	2003	2004	2005	2006	2007	2008	2009	2010		
											ges.	m	w
Einzelhandel	985	938	930	853	899	881	890	905	893	933	918	227	691
Elektrotechnik ¹	532	578	616	647	650	637	599	598	610	600	613	590	23
Kraffahrzeugtechnik	399	412	423	416	407	401	398	384	352	352	345	337	8
Bürokaufmann	355	355	362	353	349	329	338	352	333	330	322	57	265
Tischlerei	352	313	277	267	270	340	351	353	347	346	317	288	29
Koch	254	246	239	271	275	300	322	332	326	316	300	214	86
Friseur	317	323	313	307	316	297	305	289	285	281	277	16	261
Installations- und Gebäudetechnik	191	245	241	235	235	230	237	257	268	277	271	263	8
Maschinenbautechnik	199	208	221	225	226	225	232	246	265	261	253	241	12
Maurer	233	218	209	219	229	254	250	244	230	226	228	227	1
Restaurantfachmann	171	181	176	185	194	211	216	221	219	234	223	43	180
Zerspanungstechnik	8	19	32	55	80	113	133	160	185	196	205	186	19
Maler und Anstreicher	120	110	110	118	138	144	144	143	144	146	149	117	32
Maschinenmechanik	122	127	125	126	129	118	122	133	138	143	143	128	15
Zimmerei	132	139	129	112	114	115	134	141	141	138	135	134	1
Werkzeugmechanik	86	91	96	102	109	116	124	125	125	126	128	108	20
Metalltechnik - Metallbearbeitungstechnik	140	148	152	158	155	151	138	143	131	123	126	117	9
Hotel- und Gastgewerbeassistent	112	131	123	128	120	139	142	143	141	131	118	21	97
Informationstechnologie - Technik	75	105	125	116	112	99	92	96	111	101	111	100	11
Verwaltungsassistent	61	59	53	50	50	63	70	73	80	86	110	14	96
Metallarbeiter	0	0	0	0	0	28	49	74	80	102	105	99	6
Großhandelskaufmann	107	108	103	92	88	94	101	123	115	101	103	55	48
Metalltechnik - Stahlbautechnik	10	12	14	28	44	68	89	97	105	103	102	102	0
Bäcker	98	88	97	103	102	105	108	105	101	95	101	80	21
Gastronomiefachmann	0	0	0	0	0	42	83	95	98	86	77	43	34
Karosseriebautechnik	52	61	59	62	64	75	77	71	76	70	69	68	1
Sonstige Lehrberufe	1.995	2.018	1.990	1.988	1.935	1.905	1.989	2.015	2.150	2.130	2152	1430	722
LEHRLINGE INSGESAMT	7.106	7.233	7.215	7.216	7.290	7.480	7.733	7.918	8.049	8.033	8.001	5.305	2.696

¹ Die Lehrberufe Elektroinstallationstechnik, Anlagenelektrik und Elektroanlagentechnik wurden ab 2010 im Lehrberuf Elektrotechnik zusammengelegt.

Lehrvertragsanmeldungen - Jänner bis August

Sparte	Jänner - August		August	
	2010	2011	2010	2011
	Gewerbe & Handwerk	1.168	1.253	347
Industrie	404	420	29	82
Handel	434	438	119	91
Bank und Versicherung	34	39	4	4
Transport, Verkehr, Telekommunikation	50	45	18	4
Tourismus und Freizeitwirtschaft	339	307	82	61
Information & Consulting	65	55	19	10
Nichtkammer-MG	182	153	46	19
Selbst. Ausbildungseinr. gem. § 30 BAG	9	15	0	0
Gesamt	2.685	2.725	664	591

Die Bevölkerung Voralbergs per 30. Juni 2011

	E i n w o h n e r		
	Hauptwohn- sitz	weiterer Wohnsitz	Hauptwohnsitz & weiterer Wohnsitz
Stand 30.06.2010	370.065	20.845	390.910
Geburtenüberschuss	1.120	-	1.120
Wanderungssaldo	199	1.276	1.475
Stand 30.06.2011	371.384	22.121	393.505

Staatsbürgerschaft	Einwohner mit Hauptwohnsitz		Veränderung in %
	30. Juni 2010	30. Juni 2011	
Österreich	321.938	322.109	+ 0,1
Ausländer - Gesamt	48.127	49.275	+ 2,4
Türkei	13.841	13.782	- 0,4
Deutschland	12.395	13.083	+ 5,6
Bosnien und Herzegowina	3.598	3.498	- 2,8
Serbien	2.046	2.342	.
Kroatien	1.873	1.827	- 2,5
Schweiz	1.463	1.491	+ 1,9
Russische Föderation	1.247	1.364	+ 9,4
Jugoslawien (historisch bis 1992)	636	1.269	.
Italien	1.014	1.058	+ 4,3
Serbien und Montenegro	2.000	964	.
Rumänien	462	505	+ 9,3
Slowenien	507	502	- 1,0
Ungarn	409	487	+ 19,1
Brasilien	433	451	+ 4,2
Niederlande	387	409	+ 5,7
Polen	400	406	+ 1,5
Slowakei	330	354	+ 7,3
Frankreich	342	333	- 2,6
Thailand	258	269	+ 4,3
Mazedonien, ehem. jug. Rep.	244	258	+ 5,7
Liechtenstein	253	252	- 0,4
Vereinigtes Königreich	241	248	+ 2,9
China	258	244	- 5,4
Ukraine	199	210	+ 5,5
Vereinigte Staaten von Amerika	167	179	+ 7,2
sonstige Ausländer	3.124	3.490	+ 11,7
Gesamt	370.065	371.384	+ 0,4

Regionen	Einwohner mit Hauptwohnsitz		Veränderung in %
	30. Juni 2010	30. Juni 2011	
Arlberg/Klostertal	4.815	4.696	- 2,5
Brandnertal	1.205	1.203	- 0,2
Bregenzerwald	30.041	30.123	+ 0,3
Großes Walsertal	3.341	3.318	- 0,7
Kleinwalsertal	5.034	4.928	- 2,1
Leiblachtal	13.957	13.957	+ 0,0
Montafon	16.131	16.066	- 0,4
Rheintal	246.701	248.344	+ 0,7
Walgau	48.840	48.749	- 0,2
VORARLBERG	370.065	371.384	+ 0,4

Schulabgänger Schuljahr 2009/10

	SchülerInnen	Abgänger ¹⁾
Allgemein bildende Pflichtschulen	33.164	9.346
Volksschulen	17.032	4.113
Hauptschulen	13.715	3.743
Sonderschulen	1.078	151
Polytechnische Schulen	1.339	1.339
Berufsbildende Pflichtschulen (Landesberufsschulen)	7.254	2.142
Berufsbildende mittlere Schulen	2.617	910
Landw. Fachschule ³⁾	403	108
Fachschulen für Sozialarbeit	238	114
Techn. u.gew. Fachschulen	631	202
Handelsschulen	617	185
Fachschulen für wirt.Berufe (inkl. Tourismus)	701	289
Berufsvorschule Jupident	27	12
Allgemein bildende höhere Schulen	7.948	809
Berufsbildende höhere Schulen ³⁾	5.919	994
Handelsakademien	2.264	328
HTL	1.725	304
Höhere Lehranstalt f.wirt.Berufe (inkl. Tourismus und Kindergarten- pädagogik)	1.930	362
Pädagogische Hochschule - Lehrerausbildung ²⁾	391	32
Fachhochschule	1.054	349
Gesamt	58.347	14.582

¹⁾ Schüler/Studenten in der letzten Schulstufe der jeweiligen Schule;
bei Volksschulen Schüler der 4. und der 8. Klasse

²⁾ einschl. Kontaktstudierende und andere Studierende

³⁾ Ohne Kollegs/Lehrgänge/Fachschulen für Berufstätige