

# 2010

Vorarlberger Arbeitsmarkt September 2010

# Vorarlberger Arbeitsmarkt

September 2010

Amt der Vorarlberger Landesregierung  
Landesstelle für Statistik



*Herausgeber und Hersteller*

Amt der Vorarlberger Landesregierung  
Landesstelle für Statistik  
Römerstraße 15  
A-6901 Bregenz  
Internet: [www.vorarlberg.at](http://www.vorarlberg.at)  
E-Mail: [statistik@vorarlberg.at](mailto:statistik@vorarlberg.at)  
Telefon: +43(0)5574/511-20155 bzw. 20157  
Telefax: +43(0)5574/511-920197

*Redaktion*

DI Egon Rucker

*Inhalt*

Elisabeth Schneider  
Telefon: +43(0)5574/511-20155  
E-Mail: [elisabeth.schneider@vorarlberg.at](mailto:elisabeth.schneider@vorarlberg.at)

Bregenz, September 2010

# Vorarlberger Arbeitsmarkt

## Textteil

Vorwort	5
Erläuterungen	6
<b>Arbeitsmarktsituation in Vorarlberg</b>	
Aktuelle Arbeitsmarktkennzahlen (Ende August 2010) <b>neu</b>	11
Arbeitsmarktkennzahlen nach Bundesländern (Ende August 2010) <b>neu</b>	12
Arbeitsmarktkennzahlen und Entwicklung (Juli 2009 – Juli 2010) <b>neu</b>	13
Stellenangebot und –nachfrage nach Berufsgruppen <b>neu</b>	
Gemeldetes Stellenangebot: Vergleich August 2009 – August 2010 <b>neu</b>	15
Vorgem. Arbeitslose nach Vormerkdauer: Vergleich August 2009 – August 2010 <b>neu</b>	15
Unselbständig Beschäftigte nach Wirtschaftsklassen im Jahresdurchschnitt, 1997 – 2007	16
Unselbständig Beschäftigte nach Wirtschaftsklassen im Jahresdurchschnitt, Vorarlberg, ÖNACE 2008	18
Unselbständig Beschäftigte nach Wirtschaftsklassen im Jahresdurchschnitt, Österreich, ÖNACE 2008	19
Gesamtstand aller Pensionen und Renten (Dezember 2009)	20
Pensionisten	21
Teilzeiterwerbstätige nach Geschlecht in Vorarlberg (1999 bis I. Quartal 2010) <b>neu</b>	22
Teilzeiterwerbstätige nach Geschlecht in Österreich (1999 bis I. Quartal 2010) <b>neu</b>	22
Erwerbspersonen in Vorarlberg und Österreich 2010 – 2030 <b>neu</b>	23
Altersstruktur der Erwerbspersonen 2001 und 2030	23
Vorausberechnete Bevölkerungsstruktur in Vorarlberg 2010 – 2035	23
Bruttoregionalprodukt nach Bundesländern, nominell (1995 – 2007)	24
Bruttoregionalprodukt je Einwohner nach Bundesländern (1995 – 2007)	25
Bruttoregionalprodukt je Erwerbstätigen nach Bundesländern (1995 – 2007)	26
<b>Entwicklungen in der gewerblichen Wirtschaft</b>	
Unternehmensneugründungen 1999 – 2009 nach Bundesländern	27
Eröffnete Insolvenzen nach Branchen in Vorarlberg (2002 bis 2009)	28
<b>Vorgemerkte Arbeitslose</b>	
Vorgemerkte Arbeitslose nach Vormerkdauer (2001 – 2009)	29
Vorgemerkte Arbeitslose nach Regionen (2001 – 2009)	29
Vorgemerkte Arbeitslose nach höchster abgeschlossener Ausbildung (2001 – 2009)	30
Entwicklung der vorgemerkten Arbeitslosen nach Berufsgruppen (2001 – 2009)	31
Entwicklung der vorgemerkten Arbeitslosen nach Berufsgruppen im Monatsverlauf (Jänner 2001 bis August 2010) <b>neu</b>	32
Vorgem. arbeitslose Jugendliche (15- unt. 25 Jahre) ohne Einstellzusage nach Monaten <b>neu</b>	36

## **Lehrlinge**

Lehrberufe (1999 – 2009) 38

## **Bevölkerung**

Einwohner nach Wohnsitzqualität (Juni 2009 und Juni 2010) 39

Geburtenüberschuss und Wanderung (Juni 2010) 39

Wohnbevölkerung nach Staatsbürgerschaft (Juni 2009 und Juni 2010) 39

Wohnbevölkerung nach Regionen (Juni 2009 und Juni 2010) 40

Schülerzahlen und Schulabgänger (Schuljahr 2008/09) 41

## Vorwort

Die Publikation zum Vorarlberger Arbeitsmarkt stellt gesammelt Indikatoren zur wirtschaftlichen Lage in Vorarlberg dar. Es werden Kennzahlen zu den Themengebieten: Arbeitslosigkeit, Arbeitskräfteangebot und –nachfrage, Beschäftigung, Bruttoregionalprodukt, Entwicklung der gewerblichen Wirtschaft, Schüler- und Lehrlingszahlen sowie Bevölkerung monatlich aktualisiert.

Das Konzept dazu wurde in Zusammenarbeit mit der Abteilung für Allgemeine Wirtschaftsangelegenheiten, dem Arbeitsmarktservice Vorarlberg, der Vorarlberger Gebietskrankenkasse und der Vorarlberger Wirtschaftskammer erarbeitet.

## Erläuterungen

*Stellenangebot und Stellennachfrage* (Quelle: AMS-Vorarlberg, monatliche Daten)

Das *Stellenangebot* umfasst die dem AMS gemeldeten offenen Stellen. Nicht gemeldete Stellen können nicht erfasst werden.

Die *Stellennachfrage* bezeichnet die vorgemerkten (beim AMS gemeldeten) Arbeitslosen.

*Kennzahlen* (Quelle: Hauptverband, AMS, Landesstelle für Statistik, monatliche Daten)

Die Kennzahlen aus der zweimonatlichen Publikation „Neues von der Statistik“ wurden um das Geschlecht vorgemerkter Arbeitsloser (Quelle AMS), ausländische unselbständig Beschäftigte und geringfügig freie Dienstverträge (Quelle: Hauptverband der österreichischen Sozialversicherungsträger) erweitert.

*Beschäftigungsverhältnisse* (Quelle: WK, jährlich zum 31. Juli)

Bei den unselbständig Beschäftigten ist derzeit eine regionale Differenzierung nach Sparten, Fachgruppen und Regionen nur für die Beschäftigten der gewerblichen Wirtschaft möglich. Bei der Gliederung nach Sparten bzw. Fachgruppen ist zu beachten, dass ab 2003 eine neue Spartengliederung (sieben statt sechs) vorgenommen wurde. Die Vergleichbarkeit über einen längeren Zeitraum ist daher nicht überall gegeben. Nicht erfasst sind geringfügig Beschäftigte, Personen mit freien Dienstverträgen, Präsenz- oder Zivildienere, sowie Karenzurlaubsgeld- bzw. KinderbetreuungsgeldbezieherInnen mit aufrechtem Beschäftigungsverhältnis.

## *Regionale Gliederung der Beschäftigungsverhältnisse*

Bei Betrieben, welche neben ihrem Stammbetrieb in anderen Gemeinden weitere Betriebsstätten besitzen, wurden alle Arbeitnehmer in der Stammsitzgemeinde gezählt. Eine Aufgliederung der Beschäftigten auf die verschiedenen Filialbetriebe kann nicht vorgenommen werden (dies führt zu Verzerrungen, insbesondere bei größeren Handelsketten, Industriebetrieben sowie Kreditinstituten mit Betriebsstätten in anderen Gemeinden).

## *Unselbständig Beschäftigte* ( lt. Hauptverband der österreichischen Sozialversicherungsträger)

Gezählt werden Beschäftigungsverhältnisse. Eine Person, die z. B. gleichzeitig bei zwei Dienstgebern beschäftigt ist, wird doppelt gezählt. Geringfügig Beschäftigte werden nicht zu den unselbständig Beschäftigten gezählt. Zählungstag ist stets der letzte Tag des Berichtsmonats. Der Hauptverband spricht in diesem Zusammenhang von Beschäftigten.

## *Wirtschaftsklasse*

Die Zählung der Beschäftigten nach Wirtschaftsklassen erfolgt ohne Rücksicht auf den tatsächlich ausgeübten Beruf nur nach der Zugehörigkeit des Betriebes zur Wirtschaftsklasse. Maßgebend für die Einreihung der Betriebe in die Wirtschaftsklassen ist die von der Bundesanstalt Statistik Österreich herausgegebene „Systematik der Wirtschaftstätigkeiten – ÖNACE 2008“.

Die Präsenzdiener und die Kinderbetreuungs(Karenz)geldbezieherInnen werden nicht in Wirtschaftsklassen eingereiht, sondern gesondert ausgewiesen.

## *Vorgemerkte Arbeitslose* (Quelle: AMS, monatlich)

Als vorgemerkte Arbeitslose gelten Personen, die beim AMS zwecks Arbeitsvermittlung vorgemerkt sind, dem Arbeitsmarkt sofort zur Verfügung stehen, arbeitslos, arbeitsfähig und arbeitswillig sind.

## *Arbeitslose nach dem Labour-Force-Konzept*

Nach dem Labour-Force-Konzept (LFK) gelten jene Personen zwischen 15 und 74 Jahren als arbeitslos, die

- ohne Arbeit sind,
- innerhalb der nächsten beiden Wochen eine Arbeit aufnehmen können
- und während der vier vorhergehenden Wochen aktiv eine Arbeit gesucht haben.

Die Teilnahme an Schulungsmaßnahmen und Ausbildungen wird nicht als Formen der Arbeitssuche betrachtet. Saisonarbeitslose werden als arbeitssuchend klassifiziert, wenn sie gegenwärtig für eine Beschäftigung verfügbar und auf Arbeitssuche sind.

## *Arbeitskräftepotential*

Mit dem Arbeitskräftepotential ist die Summe aus arbeitslos Gemeldeten und den unselbständig Beschäftigten lt. Hauptverband der Sozialversicherungsträger definiert.

### *Arbeitslosenquote nach nationaler Definition*

Bei dieser Berechnungsart der Arbeitslosenquote wird der Bestand arbeitsloser Personen d.h. der beim Arbeitsmarktservice als arbeitslos registrierten, nicht erwerbstätigen Personen mit dem Arbeitskräftepotential in Beziehung gesetzt.

$$ALQ_{NAT} = \frac{\text{vorgem. Arbeitslose}}{\text{Unselbständige Beschäftigungsverhältnisse} + \text{vorgem. Arbeitslose}} \cdot 100$$

### *Arbeitslosenquote nach EU-Definition (Labour Force Konzept - LFK)*

Die Arbeitslosenquote ist der Anteil der Arbeitslosen nach LFK an der Erwerbsbevölkerung nach LFK.

$$ALQ_{LFK} = \frac{\text{Arbeitslose nach LFK}}{\text{Erwerbstätige nach LFK} + \text{Arbeitslose nach LFK}} \cdot 100$$

### *Arbeitslosenquote nach Lebensunterhaltskonzept (LUK)*

Die Arbeitslosenquote ist der Anteil der Arbeitslosen nach LUK an der Erwerbsbevölkerung nach LUK.

$$ALQ_{LUK} = \frac{\text{Arbeitslose nach LUK}}{\text{Erwerbstätige nach LUK} + \text{Arbeitslose nach LUK}} \cdot 100$$

### *Erwerbsbevölkerung / Erwerbspersonen*

Die Erwerbsbevölkerung ist die Summe der Erwerbstätigen und der Arbeitslosen. Damit sind also alle Personen gemeint, die am Erwerbsleben teilnehmen oder dies anstreben.

### *Erwerbstätige*

Nach dem *Labour-Force-Konzept* gilt eine Person dann als erwerbstätig, wenn sie in der *Referenzwoche mindestens eine Stunde* als UnselbständigeR, SelbständigeR oder MithelfendeR gearbeitet hat. Hat er/sie aufgrund von Urlaub, Krankheit etc. nicht gearbeitet, geht aber normalerweise einer Arbeit nach, gilt er/sie ebenfalls als erwerbstätig. Personen in Elternkarenz und KinderbetreuungsgeldbezieherInnen mit aufrechtem Dienstverhältnis sowie Lehrlinge zählen ebenfalls zu den Erwerbstätigen.

Als erwerbstätig nach dem *Lebensunterhaltskonzept* zählen Personen, mit einer *wöchentlichen Normalarbeitszeit von mind. 12 Stunden*, die sich auf die Frage nach der Teilnahme am Erwerbsleben als erwerbstätig bezeichnet haben, sowie Präsenz-, Zivildienstler und KarenzurlauberInnen.

### *Labour-Force-Konzept (LFK)*

Zuordnung von Personen zu Erwerbstätigen, Arbeitslosen und Nicht-Erwerbspersonen. Dieses Konzept wird in allen Mitgliedsstaaten der Europäischen Union verwendet, um einheitliche - harmonisierte Arbeitslosenstatistiken zu erstellen.

### *Lebensunterhaltskonzept (LUK)*

Beim Lebensunterhaltskonzept (LUK) ordnen sich die Respondenten selbst einer sozialen Gruppe (Erwerbstätig, Arbeitslos, Pensionist, Haushaltsführend, SchülerIn/StudierendeR, dauerhaft arbeitsunfähig, Präsenz-/Zivildienst, in Elternkarenz, anderes) zu.

### *Lehrberufe (Quelle: WK, jährlich)*

### *Lehrstellensuchende und gemeldete offene Lehrstellen (Quelle AMS, monatlich)*

Spiegelt die Nachfrage und das Angebot auf dem Lehrstellenmarkt wider. Erfasst sind die offenen Lehrstellen der Betriebe, die Meldung beim AMS erstatten.

### *Karenz-/KinderbetreuungsgeldbezieherInnen*

Personen, die nach der Geburt eines Kindes vorübergehend aus dem Erwerbsleben ausscheiden. Zu den Erwerbstätigen werden sie gezählt, wenn sie in einem aufrechten Dienstverhältnis stehen und die Unterbrechung nicht länger als zwei Jahre andauert. Karenz-/KinderbetreuungsgeldbezieherInnen, die gleichzeitig erwerbstätig sind, werden entsprechend der Definition von Erwerbstätigkeit nach dem Labour-Force-Konzept in jedem Fall den Erwerbstätigen zugerechnet.

### *Teilzeit (Quelle: Statistik Austria, Mikrozensus, Jahresergebnis 2003)*

Im Mikrozensus wird für die Aufgliederung der Teilzeit nach Bundesländern die Teilzeit wie folgt definiert: Teilzeitbeschäftigte sind Personen, die normalerweise weniger als 36 Stunden pro Woche erwerbstätig sind.

### *Vollzeit (Quelle: Statistik Austria, Mikrozensus, Jahresergebnis 2003)*

Arbeiten Personen normalerweise 36 oder mehr Stunden pro Woche gelten sie als vollzeiterwerbstätig.

### *Pensionen und Renten (Quelle: Hauptverband der österr. Sozialversicherungsträger)*

Der Hauptverband der österreichischen Sozialversicherungsträger weist die Pensionen aus – darin sind auch Doppel- oder Mehrfachpensionen enthalten (überwiegend Alters- und Witwenpensionen).

Wird von einer Person auf mehreren Pensionsträgern einbezahlt z.B. Nebenerwerbsbauer – so wird dieser in der HV-Statistik jedoch nur in einer angeführt.

### *Pensionisten* (Quelle: Statistik Österreich, Lohnsteuerstatistik)

Jeder Pensionsbezieher – Selbständige, unselbständig Erwerbstätige, Beamte, nicht Beamte müssen Lohnsteuer entrichten. Im Tabellenteil der Lohnsteuerstatistik sind die Pensionsbezieher und Pensionsverhältnisse angeführt. Hauptsächlich werden die Pensionsbezieher betrachtet. Es werden sowohl die Beamten, Nichtbeamten, Selbständige und Unselbständige betrachtet. Bei unterjährigem Pensionsbeginn wird die Person nach der größten Bezugshöhe entweder den Aktiven oder den Pensionisten zugeordnet.

### *Bruttowertschöpfung* (Quelle: Statistik Österreich, jährlich)

Die *Bruttowertschöpfung (BWS)* ergibt sich aus dem Gesamtwert der im Produktionsprozess von gebietsansässigen Einheiten erzeugten Waren und Dienstleistungen (Output = Produktionswert), vermindert um die im Produktionsprozess verbrauchten, verarbeiteten oder umgewandelten Waren und Dienstleistungen (Input = Vorleistungen). Der Produktionswert (Output) setzt sich aus der für den Verkauf bestimmten Marktproduktion, der Produktion für die Eigenverwendung und der Nichtmarktproduktion zusammen. Die Marktproduktion ergibt sich (vereinfacht) aus Umsatzerlösen plus Veränderung der Output-Lager. Produktion für die Eigenverwendung sind hauptsächlich selbsterstellte Investitionen einschließlich Software. Die sonstige Nichtmarktproduktion ist die Produktion des Staates und der Privaten Organisationen ohne Erwerbszweck, die nicht zu wirtschaftlich signifikanten Preisen verkauft wird. Ihre Bewertung erfolgt kostenseitig und ist die Summe aus Vorleistungen, Abschreibungen, Arbeitnehmerentgelt und sonstigen Produktionsabgaben. Im aktuellen VGR-System wird die Bruttowertschöpfung zu Herstellungspreisen bewertet. „Brutto“ bedeutet vor Abzug der Abschreibungen.

### *Bruttoregionalprodukt* (Quelle: Statistik Österreich, jährlich)

Das *Bruttoregionalprodukt (BRP)* ist die regionale Entsprechung zu einem der wichtigsten Aggregate der Volkswirtschaftlichen Gesamtrechnungen, dem Bruttoinlandsprodukt (BIP). Das BRP ergibt sich aus den regionalen Bruttowertschöpfungen und beschreibt den in einem bestimmten Zeitraum (üblicherweise ein Kalenderjahr) von den in einer Region ansässigen produzierenden Einheiten im Rahmen ihrer wirtschaftlichen Tätigkeit zusätzlich geschaffenen Wert. Das BRP wird wie das BIP zu Marktpreisen bewertet. Die Überleitung von der regionalen Bruttowertschöpfung, die zu Herstellungspreisen bewertet wird, zum BRP zu Marktpreisen erfolgt, indem die Österreichsumme der Differenzpositionen (Gütersteuern minus Gütersubventionen) anhand der regionalen Wertschöpfungssummen auf die einzelnen Regionen aufgeteilt wird.

### *Herstellungspreise*

Der *Herstellungspreis* ist der Betrag, den der Produzent je Einheit der von ihm produzierten Waren oder Dienstleistungen vom Käufer erhält, abzüglich der auf die produzierten oder verkauften Güter zu zahlenden Steuern (also ohne Gütersteuern), zuzüglich aller empfangenen Subventionen, die auf die produzierte oder verkauften Güter gewährt werden (also einschließlich Gütersubventionen). Die

Bewertung zu Herstellungspreisen ermöglicht eine vom nationalen Steuersystem unabhängige Messung der Produktionsprozesse als z.B. die Marktpreise.

### *Marktpreise*

Der *Marktpreis* ist der am Markt realisierte Preis eines Gutes – er schließt im Gegensatz zum Herstellungspreis die Gütersteuern mit ein und ist um die Gütersubventionen reduziert.

### *Gütersteuern*

Die *Gütersteuern* sind mengen- oder wertmäßige Steuern, die pro Einheit einer produzierten oder gehandelten Ware bzw. Dienstleistung zu entrichten sind. Sie umfassen die Mehrwertsteuer, Importabgaben ohne Einfuhrumsatzsteuer und sonstige Gütersteuern (Mineralölsteuer, Tabaksteuer, Normverbrauchsabgabe, Versicherungssteuer, Getränkesteuer, Grunderwerbssteuer etc).

### *Gütersubventionen*

Die *Gütersubventionen* werden ebenfalls pro Einheit einer produzierten oder gehandelten Ware bzw. Dienstleistung mengen- oder wertbezogen gewährt, oder als Ausgleich für die Differenz zwischen einem angestrebten Preis und dem tatsächlichen Marktpreis gezahlt. Zu den Gütersubventionen zählen Importsubventionen und sonstige Gütersubventionen. In Österreich fallen derzeit keine Importsubventionen an.

### *Bevölkerung* (Quelle: Landesstelle für Statistik, vierteljährlich)

Hauptwohnsitz - jeder Bewohner kann nur einen Hauptwohnsitz melden, weitere Wohnsitze können auch mehrmals gemeldet werden.

Der *Hauptwohnsitz* eines Menschen ist an jener Unterkunft begründet, an der er sich in der erweislichen oder aus den Umständen hervorgehenden Absicht niedergelassen hat, diese zum Mittelpunkt seiner Lebensbeziehungen zu machen; trifft diese sachliche Voraussetzung bei einer Gesamtbetrachtung der beruflichen, wirtschaftlichen und gesellschaftlichen Lebensbeziehungen eines Menschen auf mehrere Wohnsitze zu, so hat er jenen als Hauptwohnsitz zu bezeichnen, zu dem er das überwiegende Naheverhältnis hat.

Ein *Wohnsitz* eines Menschen ist an jener Unterkunft begründet, an der er sich in der erweislichen oder aus den Umständen hervorgehenden Absicht niedergelassen hat, dort bis auf weiteres einen Anknüpfungspunkt von Lebensbeziehungen zu haben.

Der *Geburtenüberschuss* berechnet sich aus der Differenz von Geburten minus Sterbefälle.

Der *Wanderungssaldo* ist die Differenz zwischen Zu- und Abwanderung. Er kann auch ermittelt werden durch die Differenz des neuen Einwohnerstands minus eines vorherigen Einwohnerstands minus dem Geburtenüberschuss im Vergleichszeitraum.

## Aktuelle Arbeitsmarktkennzahlen Ende August 2010

		Bestand am Monatsende	Veränderung gegenüber dem				Vor- monat	Vorjahres- monat
			Vormonat		Vorjahresmonat			
			absolut	relativ	absolut	relativ		
<b>Unselbstständig Beschäftigte*</b>	Z	148.025	-1.266	-0,8%	+2.191	+1,5%	149.291	145.834
	M	80.662	-561	-0,7%	+1.078	+1,4%	81.223	79.584
	F	67.363	-705	-1,0%	+1.113	+1,7%	68.068	66.250
<b>vorgemerkte Arbeitslose</b>	Z	9.744	+679	+7,5%	-1.416	-12,7%	9.065	11.160
	M	4.763	+211	+4,6%	-1.022	-17,7%	4.552	5.785
	F	4.981	+468	+10,4%	-394	-7,3%	4.513	5.375
<i>15 bis unter 20 Jahre</i>	Z	433	+82	+23,4%	-67	-13,4%	351	500
	M	213	+32	+17,7%	-14	-6,2%	181	227
	F	220	+50	+29,4%	-53	-19,4%	170	273
<i>20 bis unter 25 Jahre</i>	Z	1.330	+120	+9,9%	-190	-12,5%	1.210	1.520
	M	671	+43	+6,8%	-182	-21,3%	628	853
	F	659	+77	+13,2%	-8	-1,2%	582	667
<i>25 bis unter 50 Jahre</i>	Z	5.986	+380	+6,8%	-952	-13,7%	5.606	6.938
	M	2.740	+88	+3,3%	-642	-19,0%	2.652	3.382
	F	3.246	+292	+9,9%	-310	-8,7%	2.954	3.556
<i>50 Jahre und älter</i>	Z	1.995	+97	+5,1%	-207	-9,4%	1.898	2.202
	M	1.139	+48	+4,4%	-184	-13,9%	1.091	1.323
	F	856	+49	+6,1%	-23	-2,6%	807	879
<i>Ausländer</i>	Z	2.146	+266	+14,1%	-473	-18,1%	1.880	2.619
	M	1.163	+111	+10,6%	-332	-22,2%	1.052	1.495
	F	983	+155	+18,7%	-141	-12,5%	828	1.124
<i>länger als 6 Monate arbeitslos</i>	Z	2.252	+103	+4,8%	-314	-12,2%	2.149	2.566
	M	1.278	+20	+1,6%	-239	-15,8%	1.258	1.517
	F	974	+83	+9,3%	-75	-7,1%	891	1.049
<i>davon: 6 bis 12 Monate arbeitslos</i>	Z	1.680	+73	+4,5%	-384	-18,6%	1.607	2.064
	M	889	+5	+0,6%	-318	-26,3%	884	1.207
	F	791	+68	+9,4%	-66	-7,7%	723	857
<i>über 12 Monate arbeitslos</i>	Z	572	+30	+5,5%	+70	+13,9%	542	502
	M	389	+15	+4,0%	+79	+25,5%	374	310
	F	183	+15	+8,9%	-9	-4,7%	168	192
<b>Arbeitslosenquote *</b>	Z	6,2%	+0,5		-0,9		5,7%	7,1%
	M	5,6%	+0,3		-1,2		5,3%	6,8%
	F	6,9%	+0,7		-0,6		6,2%	7,5%
<i>15 bis 20 Jahre*</i>	Z	3,7%	+0,7		-0,7		3,0%	4,4%
<i>20 bis 25 Jahre*</i>	Z	7,6%	+0,7		-1,3		6,9%	8,9%
<i>25 bis 40 Jahre*</i>	Z	6,3%	+0,4		-0,9		5,9%	7,2%
<i>40 bis 50 Jahre*</i>	Z	5,6%	+0,3		-1,0		5,3%	6,6%
<i>50 Jahre und älter *</i>	Z	6,9%	+0,4		-0,9		6,5%	7,8%
<b>gemeldete offene Stellen</b>	Z	1.661	+7	+0,4%	+601	+56,7%	1.654	1.060
<b>Stellenandrang **</b>	Z	5,9	+0,4		-4,6		5,5	10,5
<b>sofort verfügbare Lehrstellen- suchende</b>	Z	317	+76	+31,5%	-82	-20,6%	241	399
	M	158	+31	+24,4%	-53	-25,1%	127	211
	F	159	+45	+39,5%	-29	-15,4%	114	188
<b>sofort verfügb. off. Lehrstellen</b>	Z	160	+42	+35,6%	+16	+11,1%	118	144

\* vorläufige Daten

\*\* Zahl der auf eine offene Stelle entfallenden Arbeitslosen

## Arbeitsmarktkennzahlen nach Bundesländern August 2010

Bestand arbeitsloser Personen (lt. AMS) und unselbständig Beschäftigter (lt. HV) zum Stichtag; Arbeitslosenquoten in %

	Frauen		Männer		Gesamt				
	Bestand	Veränd.z. Vorjahresmonat	Bestand	Veränd.z. Vorjahresmonat	Bestand	Veränd.z. Vorjahresmonat			
		absolut		in %		absolut	in %	absolut	in %
<b>Arbeitslosigkeit</b>									
Burgenland	3.261	-434	-11,7%	2.974	-359	-10,8%	6.235	-793	-11,3%
Kärnten	7.624	-58	-0,8%	7.754	-1.768	-18,6%	15.378	-1.826	-10,6%
Niederösterreich	18.814	-533	-2,8%	20.006	-2.021	-9,2%	38.820	-2.554	-6,2%
Oberösterreich	13.414	-639	-4,5%	12.746	-2.537	-16,6%	26.160	-3.176	-10,8%
Salzburg	4.509	-524	-10,4%	4.331	-1.314	-23,3%	8.840	-1.838	-17,2%
Steiermark	14.528	-1.484	-9,3%	14.207	-4.159	-22,6%	28.735	-5.643	-16,4%
Tirol	6.974	-559	-7,4%	6.414	-1.286	-16,7%	13.388	-1.845	-12,1%
<b>Vorarlberg</b>	<b>4.981</b>	<b>-394</b>	<b>-7,3%</b>	<b>4.763</b>	<b>-1.022</b>	<b>-17,7%</b>	<b>9.744</b>	<b>-1.416</b>	<b>-12,7%</b>
Wien	31.154	450	1,5%	39.944	-1.764	-4,2%	71.098	-1.314	-1,8%
Österreich	105.259	-4.175	-3,8%	113.139	-16.230	-12,5%	218.398	-20.405	-8,5%
<b>unselbständig Beschäftigte*</b>									
Burgenland	44.387		-	49.729		-	94.116		-
Kärnten	102.248		-	113.632		-	215.880		-
Niederösterreich	256.446		-	312.973		-	569.419		-
Oberösterreich	274.323		-	339.027		-	613.350		-
Salzburg	115.335		-	126.985		-	242.320		-
Steiermark	219.892		-	255.307		-	475.199		-
Tirol	145.335		-	166.258		-	311.593		-
<b>Vorarlberg</b>	<b>67.363</b>		-	<b>80.662</b>		-	<b>148.025</b>		-
Wien	390.657		-	403.845		-	794.502		-
Österreich	1.615.986		-	1.848.418		-	3.464.404		-
<b>Arbeitslosenquote*</b>									
Burgenland	6,8		-	5,6		-	6,2		-
Kärnten	6,9		-	6,4		-	6,6		-
Niederösterreich	6,8		-	6,0		-	6,4		-
Oberösterreich	4,7		-	3,6		-	4,1		-
Salzburg	3,8		-	3,3		-	3,5		-
Steiermark	6,2		-	5,3		-	5,7		-
Tirol	4,6		-	3,7		-	4,1		-
<b>Vorarlberg</b>	<b>6,9</b>		-	<b>5,6</b>		-	<b>6,2</b>		-
Wien	7,4		-	9,0		-	8,2		-
Österreich	6,1		-	5,8		-	5,9		-

\* vorläufig

\* ) Durch Bereinigung der HV-Beschäftigtenstatistik sind ab 07/2010 die Vorjahresveränderungen der unselbständig Beschäftigten und Arbeitslosenquoten verzerrt und werden daher nicht ausgewiesen!

Quelle: AMS Österreich, Hauptverband der Österr. Sozialversicherungsträger

## Arbeitsmarktkennzahlen

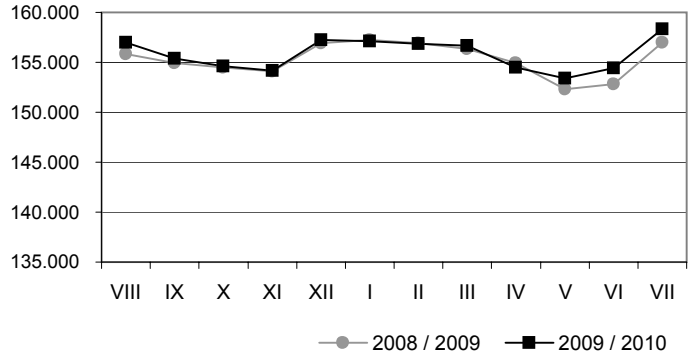
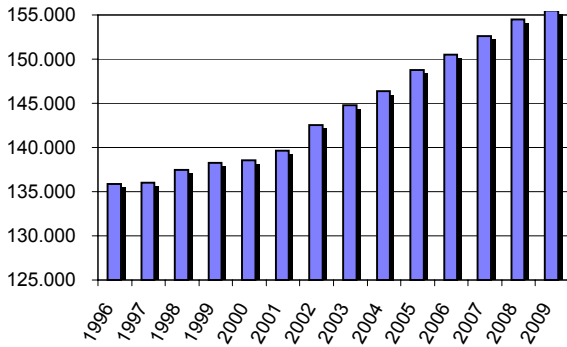
Beschäftigung, Arbeitslosigkeit	Jahresdurchschnitt			Jänner - Juli (im Monatsdurchschnitt)			Juli		
	2007	2008	2009	2009	2010	+/- %	2009	2010	+/- %
	<b>Arbeitskräftepotential</b> (Unselb.Beschäftigte <sup>1</sup> + vorgem.Arbeitslose)	<b>152.575</b>	<b>154.496</b>	<b>155.497</b>	<b>155.365</b>	<b>155.903</b>	<b>+0,3</b>	<b>157.011</b>	<b>158.356</b>
<b>Unselbständig Beschäftigte</b>	<b>143.929</b>	<b>146.075</b>	<b>144.331</b>	<b>144.638</b>	<b>145.150</b>	<b>+0,4</b>	<b>146.860</b>	<b>149.291</b>	<b>+1,7</b>
- Männer	79.982	80.609	78.687	78.784	78.804	+0,0	79.895	81.223	+1,7
- Frauen	63.947	65.466	65.644	65.853	66.347	+0,7	66.965	68.068	+1,6
- Arbeiter	60.115	60.303	57.584	57.959	57.733	-0,4	59.313	60.617	+2,2
- Angestellte	76.696	78.818	79.944	79.840	80.764	+1,2	80.751	82.062	+1,6
- Beamte	7.119	6.954	6.803	6.839	6.653	-2,7	6.796	6.612	-2,7
- <b>Ausländer<sup>2</sup></b>	<b>27.592</b>	<b>28.394</b>	<b>27.385</b>	<b>27.795</b>	<b>27.811</b>	<b>+0,1</b>	<b>27.855</b>	<b>28.492</b>	<b>+2,3</b>
-- Deutsche	7.510	8.297	8.465	8.584	8.771	+2,2	8.564	8.957	+4,6
-- Ehem. Jugoslawien	7.898	7.544	6.962	7.116	6.811	-4,3	7.059	6.874	-2,6
-- Türkei	8.143	8.042	7.418	7.444	7.522	+1,0	7.538	7.777	+3,2
Geringfügig Beschäftigte*	14.663	15.787	16.337	16.479	16.414	-0,4	16.667	16.460	-1,2
Geringfügig freie Dienstverträge*	1.303	1.123	1.128	1.150	1.085	-5,6	1.143	1.058	-7,4
Freie Dienstverträge*	342	326	358	357	367	+3,0	397	359	-9,6
<b>Vorgemerkte Arbeitslose</b>	<b>8.646</b>	<b>8.421</b>	<b>11.166</b>	<b>10.727</b>	<b>10.753</b>	<b>+0,2</b>	<b>10.151</b>	<b>9.065</b>	<b>-10,7</b>
- Männer	4.280	4.227	6.006	5.846	5.834	-0,2	5.361	4.552	-15,1
- Frauen	4.366	4.194	5.160	4.881	4.915	+0,7	4.790	4.513	-5,8
- 15 bis unter 20 Jahre	402	410	475	445	402	-9,5	401	351	-12,5
- 20 bis unter 25 Jahre	1.182	1.132	1.493	1.447	1.407	-2,7	1.349	1.210	-10,3
- 25 bis unter 50 Jahre	5.443	5.168	6.960	6.697	6.713	+0,2	6.383	5.606	-12,2
- 50 Jahre und älter	1.619	1.711	2.238	2.139	2.231	+4,3	2.018	1.898	-5,9
- Österreicher	6.603	6.419	8.371	8.039	8.132	+1,2	7.897	7.185	-9,0
- Ausländer	2.043	2.002	2.795	2.688	2.621	-2,5	2.254	1.880	-16,6
<b>Arbeitslosenquote</b>	<b>5,7%</b>	<b>5,5%</b>	<b>7,2%</b>	<b>6,9%</b>	<b>6,9%</b>	<b>.</b>	<b>6,5%</b>	<b>5,7%</b>	<b>.</b>
- Männer	5,1%	5,0%	7,1%	6,9%	6,9%	.	6,3%	5,3%	.
- Frauen	6,4%	6,0%	7,3%	6,9%	6,9%	.	6,7%	6,2%	.
- 15 bis unter 20 Jahre	3,7%	3,8%	4,5%	4,3%	3,9%	.	3,3%	3,0%	.
- 20 bis unter 25 Jahre	6,9%	6,7%	8,9%	8,6%	8,3%	.	7,7%	6,9%	.
- 25 bis unter 40 Jahre	5,7%	5,3%	7,2%	6,9%	7,0%	.	6,6%	5,9%	.
- 40 bis unter 50 Jahre	5,3%	5,0%	6,7%	6,5%	6,4%	.	6,2%	5,3%	.
- 50 Jahre und älter	6,2%	6,3%	7,9%	7,6%	7,7%	.	7,2%	6,5%	.
<b>Österreich</b>	<b>6,2%</b>	<b>5,8%</b>	<b>7,2%</b>	<b>7,2%</b>	<b>7,1%</b>	<b>.</b>	<b>6,3%</b>	<b>5,7%</b>	<b>.</b>
<b>EU-Arbeitslosenquote</b>	<b>3,6%</b>	<b>4,0%</b>	<b>4,9%</b>	<b>4,7%</b>	<b>4,7%</b>	<b>.</b>	<b>4,4%</b>	<b>3,9%</b>	<b>.</b>
Vorarlberg o. Saisonber.	3,6%	4,0%	4,9%	4,7%	4,7%	.	4,4%	3,9%	.
Österreich o. Saisonber.	4,4%	3,8%	4,8%	4,8%	4,7%	.	4,2%	3,8%	.
Österreich m. Saisonber.	4,4%	3,8%	4,8%	4,7%	4,2%	.	5,1%	3,8%	.
EU 27 m.Saisonber.	7,1%	7,0%	8,9%	8,6%	9,6%	.	9,1%	9,6%	.
EU 25 m.Saisonber.	7,2%	7,1%	9,0%	8,8%	9,7%	.	9,2%	9,7%	.
EU 15 m.Saisonber.	7,0%	7,1%	9,0%	8,8%	9,5%	.	9,2%	9,5%	.
<b>Lehrstellen-suchende</b>	<b>269</b>	<b>271</b>	<b>335</b>	<b>276</b>	<b>266</b>	<b>-3,8</b>	<b>249</b>	<b>241</b>	<b>-3,2</b>
Sofort verfügbare vorgem. Lehrstellensuchende	269	271	335	276	266	-3,8	249	241	-3,2
- Männer	139	133	179	151	140	-7,5	132	127	-3,8
- Frauen	130	138	156	125	126	+0,7	117	114	-2,6
<b>Stellenangebot</b>	<b>1.514</b>	<b>1.695</b>	<b>1.144</b>	<b>1.141</b>	<b>1.428</b>	<b>+25,2</b>	<b>952</b>	<b>1.654</b>	<b>+73,7</b>
Offene Stellen gesamt	1.514	1.695	1.144	1.141	1.428	+25,2	952	1.654	+73,7
Offene Lehrstellen	127	137	177	183	140	-23,2	175	118	-32,6
<b>Arbeitsmarkt-pol. Maßnahmen</b>	<b>1.855</b>	<b>1.653</b>	<b>1.980</b>	<b>1.895</b>	<b>2.503</b>	<b>+32,1</b>	<b>1.668</b>	<b>1.797</b>	<b>+7,7</b>
Bildungsmaßnahmen u. Arbeitsstiftungen	1.855	1.653	1.980	1.895	2.503	+32,1	1.668	1.797	+7,7

\* nicht zu dem Arbeitskräftepotential addiert

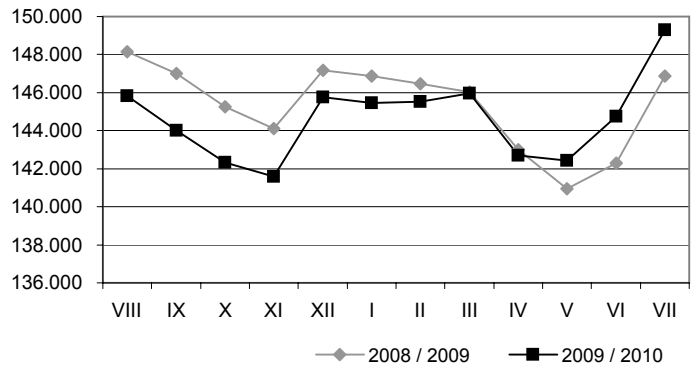
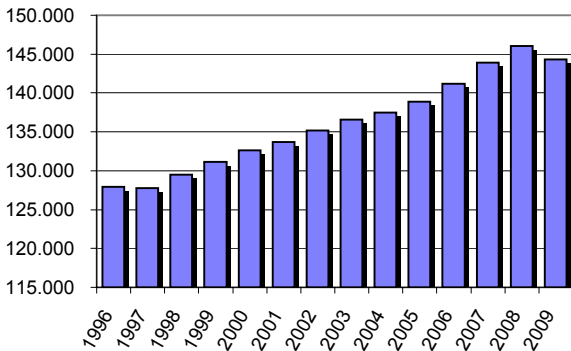
<sup>1</sup> lt. Hauptverband der Österreichischen Sozialversicherungsträger werden aufrechte Beschäftigungsverhältnisse gezählt (inkl. Karenzgeld-bezieher, Präsenz- und Zivildienstler. Pro Person sind mehrere Beschäftigungsverhältnisse möglich.

<sup>2</sup> Quelle: Hauptverband der Österreichischen Sozialversicherungsträger

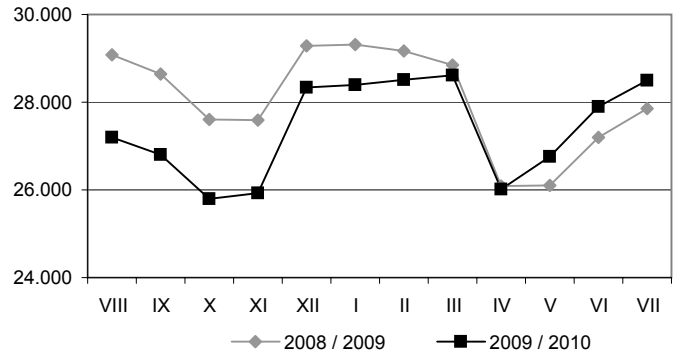
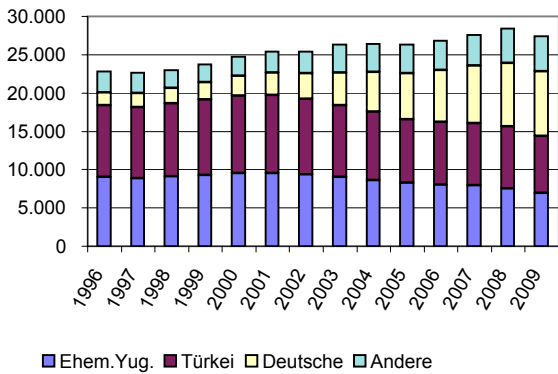
## Entwicklung des Arbeitskräftepotentials



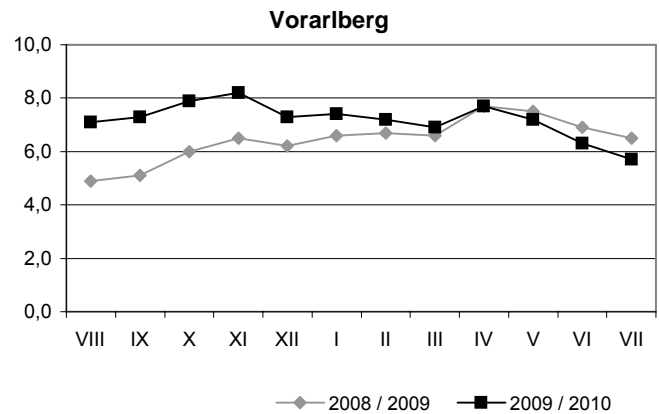
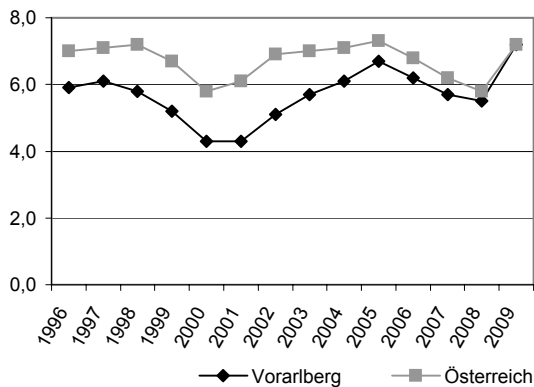
## Entwicklung der unselbständig Beschäftigten



## Entwicklung der unselbständig beschäftigten Ausländer



## Entwicklung der Arbeitslosenquote <sup>1)</sup>



<sup>1)</sup> Nationale Methode (AMS).

**Gemeldete Stellenangebote und vorgemerkte Arbeitslose im Bestandsvergleich -  
Ende August 2009 zu Ende August 2010**

Berufsgruppen	August 09										August 10				
	Stellenbestand			vorgem. Arbeitslose Bestand	darunter Vormerkdauer			Stellenbestand		vorgem. Arbeitslose Bestand	darunter Vormerkdauer				
	sofort verfügbar	gesamt	15		3 bis 6 Monate	6 bis 12 Monate	über 12 Monate	sofort verfügbar	gesamt		3 bis 6 Monate	6 bis 12 Monate	über 12 Monate		
Land- und Forstwirtschaft	15	23	81	16	16	3	32	83	27	13	3				
Bergbau	0	0	0	0	0	0	0	0	0	0	0				
Steine - Erde	2	3	18	2	9	1	5	15	3	3	0				
Bau	134	151	433	95	94	23	222	346	62	68	23				
Metall- und Elektroberufe	213	304	1.288	320	232	40	488	851	203	152	70				
Holz	46	65	125	31	13	4	81	115	33	12	6				
Leder	0	0	2	0	1	0	0	2	0	0	0				
Textil	1	1	411	86	89	17	10	233	55	44	26				
Bekleidung	6	7	136	39	37	5	12	90	20	21	5				
Papier	3	3	18	5	2	2	6	14	4	2	2				
Graphik	6	9	74	15	14	5	10	63	9	11	6				
Chemie-, Gummi, Kunstst.	1	2	54	16	11	1	17	37	9	12	4				
Nahrung	8	10	99	21	18	4	24	88	23	11	6				
Maschinenisten	14	23	145	31	44	9	41	127	28	23	8				
Hilfsberufe	71	97	2.206	551	493	127	177	1.862	465	378	137				
Handel	95	173	1.245	369	204	53	205	1.222	342	190	50				
Verkehr	31	64	397	112	92	18	76	289	76	58	26				
Boten, Diener	0	0	0	0	0	0	0	1	0	1	0				
Hotel-, Gaststättenber.	135	962	969	245	108	41	1.223	893	221	98	25				
Hausgehilfen	4	18	96	33	23	7	26	91	31	24	8				
Reinigung	21	57	439	100	96	23	54	421	107	73	17				
Friseur	17	30	98	32	2	1	47	113	30	10	4				
Sonstige Dienste	2	4	27	6	8	1	11	40	11	9	2				
Techniker	76	131	407	107	70	20	175	354	93	62	24				
Verwaltung	3	14	18	4	4	1	36	16	2	0	2				
Wirtschaftsber., Juristen	5	7	21	4	3	1	7	35	11	6	1				
Büroberufe	66	140	1.692	454	289	73	163	1.638	479	304	89				
Gesundheit	72	112	318	85	41	9	143	355	100	48	19				
Religion	0	0	3	1	1	0	0	2	2	0	0				
Lehr/Kulturberufe	13	85	305	58	47	13	62	311	74	40	9				
Unbestimmt	0	0	35	7	3	0	0	37	3	7	0				
<b>INSGESAMT</b>	<b>1.060</b>	<b>2.495</b>	<b>11.160</b>	<b>2.845</b>	<b>2.064</b>	<b>502</b>	<b>1.661</b>	<b>9.744</b>	<b>2.523</b>	<b>1.680</b>	<b>572</b>				



Wirtschaftsklasse		Beschäftigte in Vorarlberg im Jahresdurchschnitt <sup>1)</sup>													Differenz
		1997	1998	1999	2000	2001	2002	2003	2004	2005	2006	2007	2006/2007		
<b>ALLE WIRTSCHAFTSKLASSEN</b>		<b>127.745</b>	<b>129.407</b>	<b>131.127</b>	<b>132.629</b>	<b>133.703</b>	<b>135.200</b>	<b>136.602</b>	<b>137.475</b>	<b>138.863</b>	<b>141.228</b>	<b>143.929</b>	<b>+ 2.701</b>		
E	Energieversorgung	1.864	1.822	1.770	1.723	1.688	1.690	1.692	1.700	1.663	1.649	1.641	- 8		
41	Wasserversorgung	27	21	20	18	18	19	19	20	21	23	21	- 2		
F	Bauwesen	11.804	11.595	11.498	11.504	11.025	10.775	10.772	10.722	11.033	11.212	11.165	- 47		
50	Kraftfahrzeughandel; Instandhaltung und Reparatur von Kraftfahrzeugen; Tankstellen	2.145	2.170	2.217	2.335	2.406	2.476	2.527	2.590	2.596	2.652	2.714	+ 62		
G	Handelsvermittlung und Grosshandel (ohne Handel mit KFZ)	4.776	4.979	5.171	5.338	5.567	5.659	5.510	5.588	5.595	6.012	6.306	+ 294		
52	Einzelhandel (ohne Handel mit KFZ und ohne Tankstellen); Reparatur von Gebrauchsgütern	10.706	10.797	10.758	10.896	11.111	11.135	11.064	11.353	11.933	12.140	12.367	+ 227		
H	Beherbungs- und Gaststättenwesen	7.535	7.721	7.886	7.995	8.105	8.142	8.440	8.654	8.744	9.045	9.007	- 38		
60	Landverkehr; Transport in Rohrfernleitungen	5.248	5.467	5.578	5.767	5.939	6.092	6.231	6.351	6.675	6.775	6.988	+ 213		
61	Schifffahrt	34	26	24	27	29	30	30	27	5	19	27	+ 8		
I	Flugverkehr	69	78	107	142	158	138	111	108	115	114	110	- 4		
63	Hilfs- und Nebentätigkeiten für den Verkehr; Reisebüros	213	217	213	217	211	213	235	257	259	275	308	+ 33		
64	Nachrichtenübermittlung	1.931	1.899	1.907	1.883	1.750	1.684	1.494	1.406	1.347	1.319	1.273	- 46		
65	Kreditwesen	2.936	2.952	3.072	3.253	3.392	3.390	3.346	3.310	3.341	3.423	3.493	+ 70		
J	Versicherungswesen	1.224	1.223	1.192	1.144	1.036	1.001	984	961	963	966	948	- 18		
67	mit dem Kredit- und Versicherungswesen verbundene Tätigkeiten	148	179	201	219	260	273	287	298	319	341	362	+ 21		
70	Realitätswesen	522	552	583	573	618	648	690	734	780	809	807	- 2		
71	Vermietung beweglicher Sachen ohne Bedienungspersonal	73	82	87	96	88	89	95	96	96	98	108	+ 10		
K	Datenverarbeitung und Datenbanken	283	260	305	373	429	472	528	578	641	704	798	+ 94		
73	Forschung und Entwicklung	7	5	7	9	10	11	15	15	24	33	40	+ 7		
74	Erbringung von unternehmensbezogenen Dienstleistungen	4.130	4.444	4.779	5.019	5.355	5.784	6.609	6.820	6.994	7.592	8.068	+ 476		
L	Öffentliche Verwaltung, Landesverteidigung, Sozialversicherung	13.282	13.425	13.799	13.779	13.467	13.502	12.979	12.591	12.702	12.948	12.977	+ 29		
M	Unterrichtswesen	4.398	4.394	4.455	4.616	4.870	5.180	5.509	5.797	5.996	6.055	6.069	+ 14		
N	Gesundheits-, Veterinär- und Sozialwesen	6.868	7.159	7.481	7.695	7.972	8.028	8.688	9.125	9.357	9.465	9.547	+ 82		
90	Abwasser- und Abfallbeseitigung und sonstige Entsorgung	301	279	286	298	306	320	362	362	377	382	377	- 5		
O	Interessenvertretungen, kirchl. u. sonst. religiöse Vereinigungen, sonstige Vereine (ohne Sozialwesen, Kultur und Sport)	1.200	1.350	1.502	1.465	1.521	1.568	1.525	1.487	1.508	1.591	1.626	+ 35		
92	Kultur, Sport und Unterhaltung	1.046	1.100	1.171	1.165	1.196	1.218	1.233	1.224	1.230	1.251	1.340	+ 89		
93	Erbringung von sonstigen Dienstleistungen	1.326	1.324	1.348	1.402	1.457	1.402	1.382	1.416	1.409	1.405	1.400	- 5		
P	Private Haushalte	247	229	219	206	189	175	150	144	142	137	130	- 7		
Q	Exterritoriale Organisationen und Körperschaften	4	2	1	1	1	2	1	1	1	1	1	0		
	Präsenzdiener	366	346	364	372	284	337	268	313	361	352	350	- 2		
	KRG- bzw. KBG - Bezieher	4.014	3.793	3.502	2.935	2.965	4.248	5.260	5.359	5.459	5.484	5.411	- 73		

<sup>1)</sup> Unterschiedliche Berechnungsmethode des Jahresdurchschnitts durch den Hauptverband der Österreichischen Sozialversicherungsträger bis zum Jahr 1998, Rundungsdifferenzen werden nicht ausgeglichen  
Quelle: Hauptverband der Österreichischen Sozialversicherungsträger

Beschäftigte nach Wirtschaftsklassen - Vorarlberg, Jahresdurchschnitt 2008 und 2009 - ÖNACE 2008 <sup>1)2)</sup>

	Bezeichnung	Beschäftigte 2008				Beschäftigte 2009			
		M + F		Frauen		M + F		Frauen	
		Männer	Frauen	Männer	Frauen	Männer	Frauen	Männer	Frauen
1	<b>Insgesamt (Zeilen 3 bis 26)</b>	<b>80.609</b>	<b>65.466</b>	<b>146.075</b>	<b>80.609</b>	<b>65.466</b>	<b>144.331</b>	<b>78.687</b>	<b>65.644</b>
2	<b>davon in Wirtschaftsklassen eingereicht (Zeilen 3 bis 24)</b>	<b>80.242</b>	<b>60.285</b>	<b>140.527</b>	<b>80.242</b>	<b>60.285</b>	<b>139.050</b>	<b>78.345</b>	<b>60.705</b>
3	A Land- und Forstwirtschaft, Fischerei	292	189	481	292	189	484	300	184
4	B Bergbau und Gewinnung von Steinen und Erden	169	14	183	169	14	169	154	15
5	C Verarbeitendes Gewerbe / Herstellung von Waren	28.738	10.181	38.918	28.738	10.181	36.815	27.328	9.487
6	D Energieversorgung	1.465	244	1.709	1.465	244	1.715	1.461	254
7	E Wasserversorgung; Abwasser- und Abfallentsorgung und Beseitigung von Umweltverschmutzungen	311	50	360	311	50	364	312	52
8	F Baugewerbe / Bau	9.332	1.441	10.773	9.332	1.441	10.478	9.043	1.435
9	G Handel; Instandhaltung und Reparatur von Kraftfahrzeugen	8.656	11.506	20.162	8.656	11.506	20.190	8.561	11.629
10	H Verkehr und Lagerei	6.433	1.584	8.017	6.433	1.584	7.732	6.186	1.546
11	I Gastgewerbe / Beherbergung und Gastronomie	3.606	5.884	9.489	3.606	5.884	9.358	3.503	5.856
12	J Information und Kommunikation	1.162	515	1.677	1.162	515	1.578	1.109	469
13	K Erbringung von Finanz- und Versicherungsdienstleistungen	2.346	2.668	5.014	2.346	2.668	4.945	2.309	2.636
14	L Grundstücks- und Wohnungswesen	387	488	875	387	488	863	368	494
15	M Erbringung von freiberuflichen, wissenschaftlichen und technischen Dienstleistungen	1.778	2.181	3.959	1.778	2.181	4.111	1.843	2.267
16	N Erbringung von sonstigen wirtschaftlichen Dienstleistungen	3.534	2.498	6.032	3.534	2.498	5.450	3.041	2.409
17	O Öffentliche Verwaltung, Verteidigung; Sozialversicherung	7.635	9.812	17.448	7.635	9.812	17.994	7.711	10.283
18	P Erziehung und Unterricht	510	779	1.289	510	779	1.576	658	917
19	Q Gesundheits- und Sozialwesen	2.400	7.632	10.032	2.400	7.632	10.876	2.827	8.050
20	R Kunst, Unterhaltung und Erholung	683	487	1.170	683	487	1.221	712	510
21	S Erbringung von sonstigen Dienstleistungen	799	2.027	2.826	799	2.027	3.001	905	2.096
22	T Private Haushalte mit Hauspersonal; Herstellung von Waren und Erbringung von Dienstleistungen durch private Haushalte für den Eigenbedarf ohne ausgeprägten Schwerpunkt	8	104	112	8	104	129	15	113
23	U Exterritoriale Organisationen und Körperschaften	-	-	-	-	-	-	-	-
24	Wirtschaftsklasse unbekannt	-	-	-	-	-	-	-	-
25	<b>Präsenzdiener</b>	304	-	304	304	-	285	285	-
26	<b>KBG - bzw. KRG - Bezieher</b>	5.244	5.181	10.425	63	5.181	4.997	57	4.940

<sup>1)</sup> Durch die Umstellung der Klassifizierung von ÖNACE 2003 auf ÖNACE 2008 ist ein Zeitreihenvergleich nur ab 2008 möglich.

<sup>2)</sup> Rundungsdifferenzen möglich

**Beschäftigte nach Wirtschaftsklassen - Österreich, Jahresdurchschnitt 2008 und 2009 - ÖNACE 2008 <sup>1)2)</sup>**

	Bezeichnung	Beschäftigte 2008			Beschäftigte 2009		
		M + F	Männer	Frauen	M + F	Männer	Frauen
<b>1</b>	<b>Insgesamt (Zeilen 3 bis 26)</b>	<b>3.420.494</b>	<b>1.830.513</b>	<b>1.589.982</b>	<b>3.373.536</b>	<b>1.785.575</b>	<b>1.587.961</b>
<b>2</b>	<b>davon in Wirtschaftsklassen eingereicht (Zeilen 3 bis 24)</b>	<b>3.304.128</b>	<b>1.816.421</b>	<b>1.487.707</b>	<b>3.259.310</b>	<b>1.770.666</b>	<b>1.488.644</b>
3	A Land- und Forstwirtschaft, Fischerei	17.354	11.119	6.236	18.084	11.452	6.631
4	B Bergbau und Gewinnung von Steinen und Erden	5.742	5.058	684	5.609	4.909	700
5	C Verarbeitendes Gewerbe / Herstellung von Waren	609.795	454.113	155.682	573.071	426.538	146.532
6	D Energieversorgung	24.267	20.259	4.008	26.859	22.317	4.543
7	E Wasserversorgung; Abwasser- und Abfallentsorgung und Beseitigung von Umweltverschmutzungen	13.711	10.685	3.026	13.513	10.455	3.058
8	F Baugewerbe / Bau	248.268	218.546	29.722	243.170	213.252	29.918
9	G Handel; Instandhaltung und Reparatur von Kraftfahrzeugen	524.791	239.050	285.741	518.059	234.243	283.817
10	H Verkehr und Lagerei	195.916	155.177	40.739	189.628	149.734	39.894
11	I Gastgewerbe / Beherbergung und Gastronomie	180.988	72.447	108.541	178.723	71.303	107.420
12	J Information und Kommunikation	72.360	48.186	24.174	71.945	47.957	23.988
13	K Erbringung von Finanz- und Versicherungsdienstleistungen	118.662	59.319	59.343	121.693	60.419	61.274
14	L Grundstücks- und Wohnungswesen	42.687	14.690	27.998	42.318	14.721	27.597
15	M Erbringung von freiberuflichen, wissenschaftlichen und technischen Dienstleistungen	136.484	63.079	73.405	137.660	63.421	74.239
16	N Erbringung von sonstigen wirtschaftlichen Dienstleistungen	165.118	93.285	71.834	150.122	80.606	69.516
17	O Öffentliche Verwaltung, Verteidigung; Sozialversicherung	536.805	227.975	308.830	538.021	225.343	312.678
18	P Erziehung und Unterricht	88.017	37.072	50.945	92.191	38.679	53.512
19	Q Gesundheits- und Sozialwesen	194.732	41.152	153.580	206.380	48.003	158.377
20	R Kunst, Unterhaltung und Erholung	31.039	17.330	13.709	31.948	17.761	14.187
21	S Erbringung von sonstigen Dienstleistungen	91.721	26.209	65.512	94.408	27.758	66.651
22	T Private Haushalte mit Hauspersonal; Herstellung von Waren und Erbringung von Dienstleistungen durch private Haushalte	3.178	319	2.860	3.247	348	2.900
23	U Exterritoriale Organisationen und Körperschaften	662	262	400	653	256	397
24	Wirtschaftsklasse unbekannt	1.832	1.089	742	2.010	1.194	816
25	Präsenzdiener	10.857	10.857	-	11.353	11.353	-
26	KBG - bzw. KRG - Bezieher	105.509	3.234	102.275	102.873	3.556	99.317

<sup>1)</sup> Durch die Umstellung der Klassifizierung von ÖNACE 2003 auf ÖNACE 2008 ist ein Zeitreihenvergleich nur ab 2008 möglich.

<sup>2)</sup> Rundungsdifferenzen möglich

## Gesamtstand aller Pensionen und Renten

Dezember 2009

Bezeichnung	Insgesamt	Wien	Nieder- österreich	Burgen- land	Ober- österreich	Steier- mark	Kärnten	Salzburg	Tirol	Vorarl- berg	Ausland
<b>PV insgesamt</b>	<b>2.189.159</b>	<b>380.061</b>	<b>391.907</b>	<b>75.839</b>	<b>330.665</b>	<b>292.414</b>	<b>132.220</b>	<b>113.527</b>	<b>139.852</b>	<b>78.718</b>	<b>253.956</b>
PVA - Arbeiter	1.038.322	147.721	167.035	37.930	154.167	137.656	60.095	46.570	61.450	35.959	189.739
PVA - Angestellte	763.131	197.906	134.903	17.799	105.053	82.741	42.236	43.111	48.801	31.286	59.295
VAEB - Eisenbahnen	18.489	3.063	2.090	391	2.745	3.097	643	1.468	2.436	446	2.110
VAEB - Bergbau	20.360	373	1.183	241	2.278	8.783	3.914	945	804	21	1.818
SVA d.gew. Wirtsch.	164.274	29.865	30.327	6.111	23.203	22.222	13.430	13.058	17.636	8.422	-
SVA d. Bauern	184.200	1.049	56.290	13.354	43.165	37.861	11.874	8.350	8.694	2.569	994
VA d.öst. Notariates	383	84	79	13	54	54	28	25	31	15	-
<b>Unfallversicherung insgesamt</b>	<b>105.470</b>	<b>9.625</b>	<b>20.749</b>	<b>4.751</b>	<b>20.211</b>	<b>17.191</b>	<b>9.023</b>	<b>7.704</b>	<b>9.202</b>	<b>3.585</b>	<b>3.429</b>
<b>Summe Sozialversicherung</b>	<b>2.294.629</b>	<b>389.686</b>	<b>412.656</b>	<b>80.590</b>	<b>350.876</b>	<b>309.605</b>	<b>141.243</b>	<b>121.231</b>	<b>149.054</b>	<b>82.303</b>	<b>257.385</b>
KOVG - Renten	31.863	5.426	6.546	1.583	5.397	5.462	2.281	1.571	2.294	991	312
HVG - Renten	1.833	246	396	70	329	289	161	100	145	68	29
OFG - Renten	1.884	843	109	67	84	138	588	33	19	3	-
Pens. öff. Dienst	321.661	88.545	65.753	9.116	42.501	44.491	23.657	18.180	22.564	6.854	-
<b>Gesamtsumme</b>	<b>2.651.870</b>	<b>484.746</b>	<b>485.460</b>	<b>91.426</b>	<b>399.187</b>	<b>359.985</b>	<b>167.930</b>	<b>141.115</b>	<b>174.076</b>	<b>90.219</b>	<b>257.726</b>
<i>in % der Gesamtsumme</i>	<i>100,0</i>	<i>18,3</i>	<i>18,3</i>	<i>3,4</i>	<i>15,1</i>	<i>13,6</i>	<i>6,3</i>	<i>5,3</i>	<i>6,6</i>	<i>3,4</i>	<i>9,7</i>

Quelle: Hauptverband der österreichischen Sozialversicherungsträger

## Pensionisten

### Pensionisten und Pensionistinnen nach Altersgruppen, Geschlecht und Bundesländern

	Pensionisten und Pensionistinnen												
	Zu- sammen	im Alter von ... Jahren											
		bis 18	19 bis 25	26 bis 30	31 bis 40	41 bis 50	51 bis 55	56 bis 60	61 bis 65	66 bis 70	71 Jahre und älter		
1	Burgenland	73.388	644	256	96	424	1.458	1.897	7.126	11.479	14.526	35.482	
2	Kärnten	139.236	1.532	708	334	1.273	4.208	4.839	13.530	23.301	27.275	62.236	
3	Niederösterreich	392.745	4.327	1.519	608	2.298	7.869	9.830	33.927	69.593	86.828	175.946	
4	Oberösterreich	328.987	5.048	2.064	1.070	3.361	8.996	9.127	29.617	55.305	66.407	147.992	
5	Salzburg	112.887	1.426	517	252	892	2.691	3.022	10.124	21.755	24.192	48.016	
6	Steiermark	305.831	4.577	2.134	1.055	3.042	8.364	9.302	27.847	49.910	60.554	139.046	
7	Tirol	143.076	1.690	680	399	1.330	4.027	3.995	12.688	26.064	30.079	62.124	
8	Vorarlberg	75.212	1.317	476	259	889	2.040	1.941	6.196	13.873	15.876	32.345	
9	Wien	387.923	3.855	2.257	1.066	3.200	9.593	9.510	31.436	74.240	87.388	165.378	
10	ÖSTERREICH	1.959.285	24.416	10.611	5.139	16.709	49.246	53.463	172.491	345.520	413.125	868.565	
11	Ausland	257.782	2.011	1.613	331	929	2.915	4.331	12.258	33.861	56.629	142.904	
12	unbekannt	1.269	214	4	14	42	100	47	53	88	89	618	
13	INSGESAMT	2.218.336	26.641	12.228	5.484	17.680	52.261	57.841	184.802	379.469	469.843	1.012.087	

Quelle: Lohnsteuerstatistik der Statistik Österreich

### Zeitreihe der Pensionisten

	2000	2001	2002	2003	2004	2005	2006	2007	2008
<b>Vorarlberg</b>	64.557	66.695	67.663	68.752	70.222	71.545	72.646	73.704	75.212
Männer	28.719	29.901	29.999	30.658	31.541	32.293	32.819	33.170	33.848
Frauen	35.838	36.794	37.664	38.094	38.681	39.252	39.827	40.534	41.364
<b>Österreich</b>	1.798.124	1.831.274	1.838.836	1.852.678	1.880.247	1.907.325	1.921.022	1.937.538	1.959.285
Männer	783.946	803.793	808.062	816.266	833.330	847.166	855.096	862.286	874.005
Frauen	1.014.178	1.027.481	1.030.774	1.036.412	1.046.917	1.060.159	1.065.926	1.075.252	1.085.280

Quelle: Lohnsteuerstatistik der Statistik Österreich

**Unselbständig Erwerbstätige<sup>1</sup> (Lebensunterhalt)  
nach Geschlecht und Teilzeit im Jahresdurchschnitt in Vorarlberg**

Teilzeit				% - Anteil der Teilzeit- erwerbstätigen		
Jahr/Quartal	Männlich	Weiblich	Gesamt	männlich	weiblich	gesamt
1999	2.400	15.100	17.500	2,8	29,3	12,7
2000	2.200	16.100	18.300	2,6	30,4	13,3
2001	2.200	18.500	20.700	2,6	34,0	14,8
2002	2.100	19.100	21.200	2,5	34,7	15,1
2003	2.100	19.400	21.500	2,5	36,0	15,6
<b>2004<sup>2</sup></b>	<b>1.500</b>	<b>23.600</b>	<b>25.100</b>	<b>1,8</b>	<b>40,6</b>	<b>18,0</b>
<b>2005</b>	<b>1.700</b>	<b>21.800</b>	<b>23.500</b>	<b>2,1</b>	<b>39,0</b>	<b>16,9</b>
<b>2006</b>	<b>2.200</b>	<b>24.800</b>	<b>27.000</b>	<b>2,6</b>	<b>40,9</b>	<b>18,7</b>
<b>2007</b>	<b>2.600</b>	<b>26.400</b>	<b>29.100</b>	<b>3,1</b>	<b>42,1</b>	<b>19,8</b>
<b>2008</b>	<b>2.800</b>	<b>26.300</b>	<b>29.100</b>	<b>3,3</b>	<b>40,8</b>	<b>19,4</b>
<b>2009</b>	2.900	27.800	30.702	3,5	42,2	20,5
I.Quartal	2.600	27.900	30.500	3,1	40,9	20,1
II.Quartal	3.000	27.600	30.600	3,6	42,2	20,6
III.Quartal	2.900	27.300	30.200	3,5	42,5	20,4
IV. Quartal	3.000	28.400	31.400	3,5	43,3	20,8
<b>2010</b>						
I.Quartal	3.200	31.000	34.200	3,8	45,4	22,6

**Unselbständig Erwerbstätige<sup>1</sup> (Lebensunterhalt)  
nach Geschlecht und Teilzeit im Jahresdurchschnitt in Österreich**

Teilzeit				% - Anteil der Teilzeit- erwerbstätigen		
Jahr/Quartal	Männlich	Weiblich	Gesamt	männlich	weiblich	gesamt
1999	47.000	360.300	407.300	2,6	28,7	13,3
2000	46.700	376.300	423.000	2,6	29,5	13,7
2001	48.900	396.000	444.900	2,7	30,8	14,4
2002	48.900	416.100	465.000	2,8	32,1	15,2
2003	50.000	439.400	489.400	2,8	33,1	15,8
<b>2004<sup>2</sup></b>	<b>56.500</b>	<b>490.200</b>	<b>546.700</b>	<b>3,3</b>	<b>36,6</b>	<b>17,9</b>
<b>2005</b>	<b>64.100</b>	<b>486.200</b>	<b>550.300</b>	<b>3,7</b>	<b>36,1</b>	<b>17,9</b>
<b>2006</b>	<b>68.800</b>	<b>539.100</b>	<b>607.900</b>	<b>3,9</b>	<b>38,6</b>	<b>19,2</b>
<b>2007</b>	<b>68.700</b>	<b>552.600</b>	<b>621.300</b>	<b>3,8</b>	<b>38,8</b>	<b>19,3</b>
<b>2008</b>	<b>75.400</b>	<b>572.800</b>	<b>648.200</b>	<b>4,2</b>	<b>39,0</b>	<b>19,8</b>
<b>2009</b>	86.300	595.100	681.500	4,8	40,1	20,9
I.Quartal	76.900	598.400	675.300	4,4	40,2	20,9
II.Quartal	91.900	602.900	694.800	5,2	40,4	21,2
III.Quartal	85.700	587.500	673.200	4,8	39,7	20,6
IV. Quartal	90.900	591.600	682.500	5,0	39,9	20,7
<b>2010</b>						
I.Quartal	97.100	621.000	718.000	5,6	42,0	22,4

<sup>1</sup> Ohne Karenzurlauberinnen und Präsenz- und Zivildienstler

<sup>2</sup> Ab 2004 Bruch in der Zeitreihe aufgrund der Umstellung des Mikrozensus auf Arbeitserhebung sowie des veränderten Stichprobenumfanges

Quelle: Statistik Austria, Mikrozensus Jahresergebnisse

**Erwerbspersonen in Vorarlberg und Österreich  
2010 - 2030**

Jahr	Vorarlberg	Österreich
2010	180.650	4.103.910
2015	185.276	4.180.634
2020	186.892	4.186.904
2025	185.876	4.145.987
2030	184.010	4.102.718

**Altersstruktur der Erwerbspersonen  
2001 und 2030**

	2001				2030			
	Frauen- anteil i. %	Altersstruktur in %			Frauen- anteil i. %	Altersstruktur in %		
		15-29 J.	30-44 J.	45 u.m.J.		15-29 J.	30-44 J.	45 u.m.J.
Vorarlberg	40,2	29,9	43,1	27,0	43,9	24,1	36,8	39,1
Österreich	43,1	26,2	45,6	28,2	46,2	22,3	38,0	39,7

Quelle: Erwerbsprognose 2006

**Vorausberechnete Bevölkerungsstruktur in Vorarlberg  
2010 - 2035, Hauptvariante**

Jahr	J a h r e s m i t t e								
	Insgesamt	Männer	Frauen	unter 15 Jahre	15 bis unter 60 Jahre	60 und mehr Jahre	unter 15 Jahre (%)	15 bis unter 60 Jahre (%)	60 und mehr Jahre (%)
2010	370.242	182.539	187.703	62.658	231.815	75.769	16,9	62,6	20,5
2015	380.282	187.893	192.389	60.847	235.596	83.839	16,0	62,0	22,0
2020	388.953	192.402	196.551	60.474	234.726	93.753	15,5	60,3	24,1
2025	395.894	195.838	200.056	60.483	229.122	106.289	15,3	57,9	26,8
2030	402.205	198.938	203.267	60.529	223.701	117.975	15,0	55,6	29,3
2035	407.717	201.705	206.012	60.122	222.152	125.443	14,7	54,5	30,8

Quelle: STATISTIK AUSTRIA, Bevölkerungsprognose 2009

**Bruttoregionalprodukt zu laufenden Preisen nach Bundesländern, nominell, 1995-2007\***

Absolute Werte in Mio. €	1995	1996	1997	1998	1999	2000	2001	2002	2003	2004	2005	2006	2007
Burgenland	3.834	3.935	4.058	4.254	4.387	4.593	4.754	5.043	5.148	5.421	5.554	5.751	6.059
Kärnten	10.306	10.662	10.754	11.065	11.540	11.893	12.250	12.575	12.741	13.398	13.975	14.779	15.563
Niederösterreich	26.750	27.481	28.347	29.581	30.530	32.451	32.629	33.382	34.287	36.355	37.516	39.666	42.303
Oberösterreich	27.976	29.014	29.875	31.015	32.297	33.971	34.736	35.760	36.568	38.118	40.413	42.303	44.748
Salzburg	12.707	13.090	13.427	13.855	14.358	14.995	15.149	15.476	15.834	16.674	17.333	18.349	19.618
Steiermark	21.936	22.734	23.022	23.946	24.842	25.902	26.673	26.942	27.753	29.131	30.558	32.135	33.909
Tirol	14.433	14.908	15.291	16.000	16.650	17.625	18.214	18.815	19.299	20.057	21.376	22.590	23.866
<b>Vorarlberg</b>	<b>7.688</b>	<b>7.987</b>	<b>8.145</b>	<b>8.421</b>	<b>8.854</b>	<b>9.346</b>	<b>9.673</b>	<b>10.039</b>	<b>10.130</b>	<b>10.606</b>	<b>11.114</b>	<b>11.757</b>	<b>12.429</b>
Wien	48.982	50.338	50.563	52.712	54.521	56.754	58.421	60.815	61.542	63.021	65.748	68.832	72.288
<b>Österreich</b>	<b>174.613</b>	<b>180.150</b>	<b>183.480</b>	<b>190.851</b>	<b>197.979</b>	<b>207.529</b>	<b>212.499</b>	<b>218.848</b>	<b>223.302</b>	<b>232.782</b>	<b>243.585</b>	<b>256.162</b>	<b>270.782</b>
Veränderung gegenüber dem Vorjahr in %	1995	1996	1997	1998	1999	2000	2001	2002	2003	2004	2005	2006	2007
Burgenland	.	2,6	3,1	4,8	3,1	4,7	3,5	6,1	2,1	5,3	2,4	3,6	5,3
Kärnten	.	3,5	0,9	2,9	4,3	3,1	3,0	2,7	1,3	5,2	4,3	5,8	5,3
Niederösterreich	.	2,7	3,2	4,4	3,2	6,3	0,5	2,3	2,7	6,0	3,2	5,7	6,6
Oberösterreich	.	3,7	3,0	3,8	4,1	5,2	2,3	2,9	2,3	4,2	6,0	4,7	5,8
Salzburg	.	3,0	2,6	3,2	3,6	4,4	1,0	2,2	2,3	5,3	3,9	5,9	6,9
Steiermark	.	3,6	1,3	4,0	3,7	4,3	3,0	1,0	3,0	5,0	4,9	5,2	5,5
Tirol	.	3,3	2,6	4,6	4,1	5,9	3,3	3,3	2,6	3,9	6,6	5,7	5,6
<b>Vorarlberg</b>	.	<b>3,9</b>	<b>2,0</b>	<b>3,4</b>	<b>5,1</b>	<b>5,6</b>	<b>3,5</b>	<b>3,8</b>	<b>0,9</b>	<b>4,7</b>	<b>4,8</b>	<b>5,8</b>	<b>5,7</b>
Wien	.	2,8	0,4	4,3	3,4	4,1	2,9	4,1	1,2	2,4	4,3	4,7	5,0
<b>Österreich</b>	.	<b>3,2</b>	<b>1,8</b>	<b>4,0</b>	<b>3,7</b>	<b>4,8</b>	<b>2,4</b>	<b>3,0</b>	<b>2,0</b>	<b>4,2</b>	<b>4,6</b>	<b>5,2</b>	<b>5,7</b>

\* VGR-Revisionsstand: Juli 2009

**Bruttoregionalprodukt zu laufenden Preisen je Einwohner nach Bundesländern, 1995-2007 \***

Absolute Werte in €	1995	1996	1997	1998	1999	2000	2001	2002	2003	2004	2005	2006	2007
Burgenland	13.800	14.200	14.600	15.400	15.900	16.600	17.200	18.200	18.600	19.500	19.900	20.600	21.600
Kärnten	18.400	19.000	19.200	19.700	20.600	21.200	21.900	22.500	22.800	24.000	25.000	26.400	27.800
Niederösterreich	17.600	18.000	18.600	19.300	19.900	21.100	21.200	21.600	22.100	23.300	23.800	25.000	26.600
Oberösterreich	20.600	21.300	21.900	22.700	23.600	24.800	25.300	25.900	26.400	27.400	28.900	30.200	31.800
Salzburg	25.000	25.700	26.300	27.100	28.000	29.200	29.400	29.900	30.600	32.000	33.100	34.900	37.300
Steiermark	18.500	19.200	19.400	20.200	21.000	21.900	22.500	22.700	23.300	24.400	25.500	26.700	28.200
Tirol	22.100	22.700	23.200	24.200	25.000	26.300	27.000	27.800	28.400	29.300	30.900	32.500	34.200
<b>Vorarlberg</b>	<b>22.500</b>	<b>23.300</b>	<b>23.700</b>	<b>24.400</b>	<b>25.500</b>	<b>26.800</b>	<b>27.500</b>	<b>28.400</b>	<b>28.500</b>	<b>29.600</b>	<b>30.800</b>	<b>32.400</b>	<b>34.000</b>
Wien	31.800	32.700	32.800	34.200	35.300	36.600	37.400	38.400	38.400	38.900	40.000	41.500	43.300
<b>Österreich</b>	<b>22.000</b>	<b>22.600</b>	<b>23.000</b>	<b>23.900</b>	<b>24.800</b>	<b>25.900</b>	<b>26.400</b>	<b>27.100</b>	<b>27.500</b>	<b>28.500</b>	<b>29.600</b>	<b>31.000</b>	<b>32.600</b>
Veränderung gegenüber dem Vorjahr in %	1995	1996	1997	1998	1999	2000	2001	2002	2003	2004	2005	2006	2007
Burgenland	.	2,6	3,2	5,0	3,3	4,8	3,4	6,0	2,1	5,0	2,0	3,1	5,0
Kärnten	.	3,4	0,9	3,0	4,3	3,2	3,1	2,8	1,5	5,1	4,2	5,7	5,2
Niederösterreich	.	2,5	3,0	4,1	2,9	6,0	0,2	2,0	2,3	5,4	2,4	5,1	6,1
Oberösterreich	.	3,6	2,9	3,7	3,9	4,9	2,0	2,6	1,9	3,8	5,5	4,3	5,5
Salzburg	.	2,7	2,3	3,1	3,4	4,1	0,6	2,0	2,1	4,7	3,4	5,5	6,7
Steiermark	.	3,7	1,3	4,1	3,8	4,3	2,8	0,7	2,9	4,6	4,5	4,9	5,3
Tirol	.	2,7	2,0	4,1	3,5	5,3	2,7	2,8	2,0	3,2	5,8	5,0	5,2
<b>Vorarlberg</b>	.	<b>3,5</b>	<b>1,6</b>	<b>3,0</b>	<b>4,6</b>	<b>5,0</b>	<b>2,9</b>	<b>3,1</b>	<b>0,3</b>	<b>3,9</b>	<b>4,0</b>	<b>5,2</b>	<b>5,2</b>
Wien	.	2,8	0,4	4,2	3,2	3,7	2,2	2,8	0,1	1,2	3,0	3,7	4,3
<b>Österreich</b>	.	<b>3,0</b>	<b>1,7</b>	<b>3,9</b>	<b>3,5</b>	<b>4,6</b>	<b>2,0</b>	<b>2,5</b>	<b>1,6</b>	<b>3,6</b>	<b>3,9</b>	<b>4,6</b>	<b>5,3</b>

\* VGR-Revisionsstand: Juli 2009

**Bruttoregionalprodukt zu laufenden Preisen je Erwerbstätigen (Beschäftigungsverhältnisse)  
nach Bundesländern, 1995-2007 \***

Absolute Werte in €	1995	1996	1997	1998	1999	2000	2001	2002	2003	2004	2005	2006	2007
Burgenland	36.200	37.100	38.000	40.000	40.800	41.900	42.900	45.300	46.000	48.500	49.500	50.500	52.000
Kärnten	42.500	43.600	43.900	44.600	46.000	46.900	48.000	49.500	50.100	52.400	54.000	56.200	58.500
Niederösterreich	42.800	43.700	44.700	46.200	46.900	49.700	50.100	51.200	52.400	55.100	56.200	58.600	61.700
Oberösterreich	45.000	46.400	47.300	48.500	49.700	51.400	51.600	52.800	53.500	55.500	58.100	59.900	62.000
Salzburg	48.200	49.100	50.000	51.100	52.300	53.500	54.000	54.900	55.900	58.500	59.800	62.100	65.300
Steiermark	41.500	42.700	42.500	43.600	44.300	45.700	46.800	47.400	48.700	50.600	52.400	54.700	57.000
Tirol	44.600	45.700	46.800	48.600	49.400	51.400	52.500	54.200	55.200	57.200	59.900	62.100	64.200
<b>Vorarlberg</b>	<b>48.400</b>	<b>50.000</b>	<b>50.600</b>	<b>52.300</b>	<b>53.900</b>	<b>56.000</b>	<b>56.900</b>	<b>59.700</b>	<b>60.400</b>	<b>62.800</b>	<b>65.100</b>	<b>68.100</b>	<b>70.700</b>
Wien	57.800	58.900	59.000	60.700	61.600	63.200	64.900	67.600	68.700	70.600	73.300	75.500	77.900
<b>Österreich</b>	<b>47.000</b>	<b>48.100</b>	<b>48.600</b>	<b>50.100</b>	<b>51.000</b>	<b>52.800</b>	<b>53.700</b>	<b>55.300</b>	<b>56.200</b>	<b>58.400</b>	<b>60.400</b>	<b>62.600</b>	<b>65.100</b>
<b>Veränderung gegenüber dem Vorjahr in %</b>	<b>1995</b>	<b>1996</b>	<b>1997</b>	<b>1998</b>	<b>1999</b>	<b>2000</b>	<b>2001</b>	<b>2002</b>	<b>2003</b>	<b>2004</b>	<b>2005</b>	<b>2006</b>	<b>2007</b>
Burgenland	.	2,4	2,6	5,1	1,9	2,7	2,6	5,5	1,5	5,5	2,1	1,9	3,1
Kärnten	.	2,8	0,5	1,7	3,0	1,9	2,5	3,1	1,2	4,6	3,1	4,1	4,0
Niederösterreich	.	2,1	2,3	3,4	1,5	6,0	0,8	2,1	2,4	5,2	2,0	4,1	5,4
Oberösterreich	.	3,0	2,0	2,5	2,5	3,5	0,4	2,3	1,4	3,7	4,6	3,2	3,5
Salzburg	.	1,9	1,8	2,3	2,3	2,2	0,9	1,7	1,8	4,6	2,2	4,0	5,1
Steiermark	.	2,8	-0,5	2,6	1,8	3,2	2,2	1,4	2,7	4,0	3,5	4,5	4,1
Tirol	.	2,3	2,5	3,8	1,8	3,8	2,2	3,4	1,8	3,6	4,7	3,6	3,4
<b>Vorarlberg</b>	.	<b>3,3</b>	<b>1,2</b>	<b>3,4</b>	<b>3,1</b>	<b>3,8</b>	<b>1,7</b>	<b>5,0</b>	<b>1,0</b>	<b>4,1</b>	<b>3,5</b>	<b>4,7</b>	<b>3,8</b>
Wien	.	1,9	0,2	3,0	1,4	2,6	2,6	4,3	1,5	2,8	3,9	2,9	3,2
<b>Österreich</b>	.	<b>2,4</b>	<b>1,1</b>	<b>2,9</b>	<b>1,9</b>	<b>3,5</b>	<b>1,7</b>	<b>3,0</b>	<b>1,7</b>	<b>3,9</b>	<b>3,5</b>	<b>3,6</b>	<b>3,9</b>

\* VGR-Revisionsstand: Juli 2009

## UNTERNEHMENSNEUGRÜNDUNGEN 1999 bis 2009 nach Bundesländern

Bundesländer	1999	2000	2001	2002	2003	2004	2005	2006	2007	2008	2009 <sup>1)</sup>
Burgenland	765	753	869	903	1.106	1.073	1.144	1.077	1.102	1.162	1.123
Kärnten	1.268	1.371	1.499	1.412	1.725	1.697	1.656	1.758	1.843	1.772	1.687
Niederösterreich	4.685	4.528	5.351	5.145	5.699	5.870	6.015	5.711	6.037	5.819	5.664
Oberösterreich	3.059	3.307	3.313	3.395	3.935	3.870	4.561	4.235	4.296	4.253	4.048
Salzburg	1.484	1.624	1.975	1.834	1.991	1.924	1.824	1.882	1.943	1.882	1.834
Steiermark	2.805	3.286	3.781	3.779	3.746	3.844	4.020	3.602	3.730	3.871	3.757
Tirol	1.705	1.816	2.134	1.980	2.443	2.211	2.103	2.136	2.432	2.147	2.157
<b>Vorarlberg</b>	<b>1.059</b>	<b>1.072</b>	<b>968</b>	<b>945</b>	<b>1.026</b>	<b>979</b>	<b>995</b>	<b>897</b>	<b>943</b>	<b>990</b>	<b>986</b>
Wien	5.124	6.005	6.145	6.435	6.651	8.272	8.683	7.811	7.978	7.640	7.794
<b>Österreich<sup>2)</sup></b>	<b>21.954</b>	<b>23.762</b>	<b>26.035</b>	<b>25.828</b>	<b>28.322</b>	<b>29.740</b>	<b>31.001</b>	<b>29.109</b>	<b>30.304</b>	<b>29.536</b>	<b>29.051</b>
<b>Anteile in Prozent</b>											
Burgenland	3,5	3,2	3,3	3,5	3,9	3,6	3,7	3,7	3,6	3,9	3,9
Kärnten	5,8	5,8	5,8	5,5	6,1	5,7	5,3	6,0	6,1	6,0	5,8
Niederösterreich	21,3	19,1	20,6	19,9	20,1	19,7	19,4	19,6	19,9	19,7	19,5
Oberösterreich	13,9	13,9	12,7	13,1	13,9	13,0	14,7	14,5	14,2	14,4	13,9
Salzburg	6,8	6,8	7,6	7,1	7,0	6,5	5,9	6,5	6,4	6,4	6,3
Steiermark	12,8	13,8	14,5	14,6	13,2	12,9	13,0	12,4	12,3	13,1	12,9
Tirol	7,8	7,6	8,2	7,7	8,6	7,4	6,8	7,3	8,0	7,3	7,4
<b>Vorarlberg</b>	<b>4,8</b>	<b>4,5</b>	<b>3,7</b>	<b>3,7</b>	<b>3,6</b>	<b>3,3</b>	<b>3,2</b>	<b>3,1</b>	<b>3,1</b>	<b>3,4</b>	<b>3,4</b>
Wien	23,3	25,3	23,6	24,9	23,5	27,8	28,0	26,8	26,3	25,9	26,8
<b>Österreich<sup>2)</sup></b>	<b>100,0</b>	<b>100,0</b>	<b>100,0</b>	<b>100,0</b>	<b>100,0</b>	<b>100,0</b>	<b>100,0</b>	<b>100,0</b>	<b>100,0</b>	<b>100,0</b>	<b>100,0</b>

Daten 2008 ohne Berufsgruppe Personenbetreuung

<sup>1)</sup> vorläufig

<sup>2)</sup> Rundungsdifferenzen möglich

Quelle: Wirtschaftskammern Österreichs

## Eröffnete Insolvenzen nach Branchen in Vorarlberg

Branchen	2002		2003		2004		2005		2006		2007		2008		2009	
	Fälle	Passiva (Mio €)	Fälle	Passiva (Mio €)	Fälle	Passiva (Mio €)	Fälle	Passiva (Mio €)	Fälle	Passiva (Mio €)	Fälle	Passiva (Mio €)	Fälle	Passiva (Mio €)	Fälle	Passiva (Mio €)
Bauwirtschaft	8	19	9	9	15	7	21	17	14	8	12	7	18	11	8	8
Textilwirtschaft/Leder	8	24	6	9	6	21	6	3	8	18	6	42	7	23	10	10
Maschinen und Metall	5	11	6	5	6	4	8	18	2	1	6	11	2	1	4	2
Lebens- und Genussmittel	2	1	3	2	7	5	3	2	4	2	3	1	3	1	5	2
Holz/Möbel	8	9	5	3	4	3	4	2	3	11	2	2	2	3	2	3
Glas/Keramik	2	4	1	0	0	0	1	0	0	0	0	0	0	0	4	4
Elektro/Elektronik	3	8	5	20	1	2	4	2	1	0	1	0	2	1	1	2
Gastgewerbe	10	7	16	2	14	4	15	2	10	4	15	5	13	5	14	3
Transportmittel/Kraftfahrzeuge	4	3	2	1	1	2	1	1	2	1	4	11	4	3	3	1
Papier/Druck/Verlagswesen	1	0	0	0	5	9	1	0	3	3	0	0	0	0	2	0
Uhren/Schmuck/Foto/Optik	0	0	0	0	0	0	1	1	1	1	0	0	0	0	1	0
Verkehr/Nachrichtenübermittlung	3	6	8	6	4	1	8	2	5	2	2	0	3	3	7	6
Chemie/Pharmazie/Kunststoffe	1	3	1	0	4	3	0	0	4	10	0	0	1	0	1	1
Freizeitwirtschaft	0	0	0	0	0	0	1	1	0	0	2	0	1	0	1	1
Elektronische Datenverarbeitg.	2	1	1	0	5	1	2	1	2	1	4	3	3	2	0	0
Bergbau/Energie	0	0	0	0	0	0	0	0	0	0	0	0	0	0	0	0
Unternehmensbez. Dienstleistungen	4	2	8	12	20	30	15	11	17	21	16	11	15	16	17	22
Land/Forstwirtschaft/Tiere	1	0	0	0	1	1	1	1	3	3	1	1	0	0	0	0
Privat	4	0	2	0	5	0	3	3	5	1	2	2	4	0	2	0
sonstige Bereiche	9	3	10	4	18	7	21	13	17	5	12	3	10	9	9	15
<b>Gesamt</b>	<b>75</b>	<b>101</b>	<b>83</b>	<b>73</b>	<b>116</b>	<b>101</b>	<b>116</b>	<b>79</b>	<b>101</b>	<b>89</b>	<b>88</b>	<b>99</b>	<b>88</b>	<b>78</b>	<b>91</b>	<b>78</b>

## Vorgemerkte Arbeitslose nach Vormerkdauer

(Jahresdurchschnittswerte)<sup>1)</sup>

Vormerkdauer	2001		2002		2003		2004		2005		2006		2007		2008		2009	
	gesamt	in %	gesamt	in %	gesamt	in %	gesamt	in %	gesamt	in %	gesamt	in %	gesamt	in %	gesamt	in %	gesamt	in %
0 bis 3 Monate	4.161	70,0	4.853	66,4	5.190	63,3	5.475	61,4	5.682	57,2	5.705	61,6	5.472	63,3	5.401	64,1	6.266	56,1
3 bis 6 Monate	1.007	16,9	1.517	20,8	1.726	21,0	1.914	21,5	2.228	22,4	2.031	21,9	1.959	22,7	1.795	21,3	2.654	23,8
6 bis 12 Monate	561	9,4	725	9,9	893	10,9	1.097	12,3	1.476	14,9	1.084	11,7	979	11,3	1.053	12,5	1.786	16,0
über 12 Monate	220	3,7	211	2,9	393	4,8	432	4,8	550	5,5	437	4,7	236	2,7	171	2,0	459	4,1
<b>INSGESAMT</b>	<b>5.948</b>	<b>100,0</b>	<b>7.305</b>	<b>100,0</b>	<b>8.202</b>	<b>100,0</b>	<b>8.918</b>	<b>100,0</b>	<b>9.936</b>	<b>100,0</b>	<b>9.257</b>	<b>100,0</b>	<b>8.646</b>	<b>100,0</b>	<b>8.421</b>	<b>100,0</b>	<b>11.166</b>	<b>100,0</b>

<sup>1)</sup> Rundungsdifferenzen möglich

## Vorgemerkte Arbeitslose nach Regionen

(Jahresdurchschnittswerte)<sup>1)</sup>

Regionen	2001		2002		2003		2004		2005		2006		2007		2008		2009	
	gesamt	in %	gesamt	in %	gesamt	in %	gesamt	in %	gesamt	in %	gesamt	in %	gesamt	in %	gesamt	in %	gesamt	in %
Rheintal (m. Leiblachtal)	4.207	70,7	5.387	73,7	6.041	73,7	6.655	74,6	7.445	74,9	6.900	74,5	6.359	73,5	6.161	73,2	8.337	74,7
Bregenzwald	327	5,5	381	5,2	406	5,0	433	4,9	469	4,7	434	4,7	431	5,0	386	4,6	495	4,4
Walgau (m.Brandnertal)	738	12,4	859	11,8	1.034	12,6	1.075	12,1	1.216	12,2	1.146	12,4	1.093	12,6	1.133	13,5	1.493	13,4
Montafon	377	6,3	379	5,2	411	5,0	413	4,6	454	4,6	428	4,6	424	4,9	421	5,0	488	4,4
Großes Waisertal	47	0,8	50	0,7	56	0,7	62	0,7	56	0,6	52	0,6	50	0,6	48	0,6	58	0,5
Kleinwaisertal	135	2,3	131	1,8	142	1,7	152	1,7	166	1,7	166	1,8	145	1,7	131	1,6	129	1,2
Arlberg - Klostertal	116	2,0	118	1,6	111	1,4	128	1,4	130	1,3	131	1,4	140	1,6	137	1,6	161	1,4
<b>VORARLBERG</b>	<b>5.948</b>	<b>100,0</b>	<b>7.305</b>	<b>100,0</b>	<b>8.202</b>	<b>100,0</b>	<b>8.918</b>	<b>100,0</b>	<b>9.936</b>	<b>100,0</b>	<b>9.257</b>	<b>100,0</b>	<b>8.646</b>	<b>100,0</b>	<b>8.421</b>	<b>100,0</b>	<b>11.166</b>	<b>100,0</b>

<sup>1)</sup> Rundungsdifferenzen möglich; im Ausland wohnhafte Arbeitslose werden keiner Region zugeordnet.

## Vorgemerkte Arbeitslose nach höchster abgeschlossener Ausbildung

(Jahresdurchschnittswerte) <sup>1)</sup>

Ausbildung	2001		2002		2003		2004		2005		2006		2007		2008		2009	
	gesamt	in %	gesamt	in %	gesamt	in %	gesamt	in %	gesamt	in %	gesamt	in %	gesamt	in %	gesamt	in %	gesamt	in %
Keine abgeschlossene Pflichtschule	324	5,4	453	6,2	565	6,9	687	7,7	792	8,0	828	8,9	777	9,0	736	8,7	991	8,9
Pflichtschule	2.763	46,5	3.286	45,0	3.570	43,5	3.843	43,1	4.257	42,8	3.899	42,1	3.566	41,2	3.498	41,5	4.668	41,8
Lehre	1.939	32,6	2.398	32,8	2.711	33,1	2.883	32,3	3.174	31,9	2.998	32,4	2.861	33,1	2.755	32,7	3.754	33,6
Lehre und Meisterprüfung	54	0,9	79	1,1	83	1,0	82	0,9	92	0,9	92	1,0	91	1,0	84	1,0	112	1,0
Sonstige mittlere Schule	188	3,2	208	2,8	241	2,9	267	3,0	303	3,0	286	3,1	287	3,3	263	3,1	300	2,7
Mittlere kaufmännische Schule	226	3,8	262	3,6	285	3,5	291	3,3	306	3,1	285	3,1	258	3,0	268	3,2	305	2,7
Mittlere technische Schule	34	0,6	56	0,8	62	0,8	61	0,7	77	0,8	67	0,7	53	0,6	55	0,7	77	0,7
Allgemein bildende höhere Schule	85	1,4	92	1,3	103	1,3	123	1,4	144	1,4	144	1,6	137	1,6	129	1,5	159	1,4
Höhere technische Schule	54	0,9	75	1,0	90	1,1	103	1,2	123	1,2	98	1,1	73	0,8	78	0,9	115	1,0
Höhere kaufmännische Schule	66	1,1	97	1,3	99	1,2	112	1,3	126	1,3	113	1,2	106	1,2	117	1,4	158	1,4
Höhere sonstige Schule	102	1,7	134	1,8	169	2,1	184	2,1	188	1,9	157	1,7	144	1,7	141	1,7	149	1,3
Akademie	28	0,5	29	0,4	29	0,4	26	0,3	34	0,3	30	0,3	32	0,4	29	0,3	33	0,3
Fachhochschule	8	0,1	16	0,2	24	0,3	32	0,4	35	0,4	30	0,3	28	0,3	33	0,4	52	0,5
Bakkalaureatsstudium	-	-	-	-	-	-	-	-	-	-	-	-	-	-	-	-	7	0,1
Universität	66	1,1	102	1,4	117	1,4	134	1,5	147	1,5	142	1,5	140	1,6	134	1,6	158	1,4
Ungeklärt	11	0,2	20	0,3	56	0,7	91	1,0	140	1,4	90	1,0	95	1,1	100	1,2	127	1,1
<b>INSGESAMT</b>	<b>5.948</b>	<b>100,0</b>	<b>7.305</b>	<b>100,0</b>	<b>8.202</b>	<b>100,0</b>	<b>8.918</b>	<b>100,0</b>	<b>9.936</b>	<b>100,0</b>	<b>9.257</b>	<b>100,0</b>	<b>8.646</b>	<b>100,0</b>	<b>8.421</b>	<b>100,0</b>	<b>11.166</b>	<b>100,0</b>

<sup>1)</sup> Rundungsdifferenzen möglich

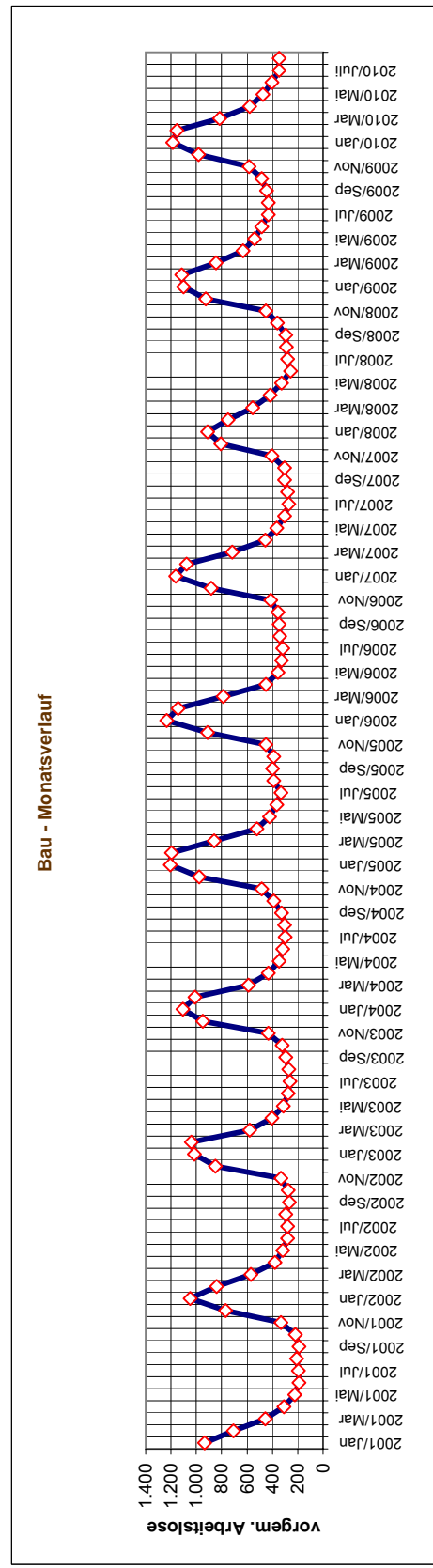
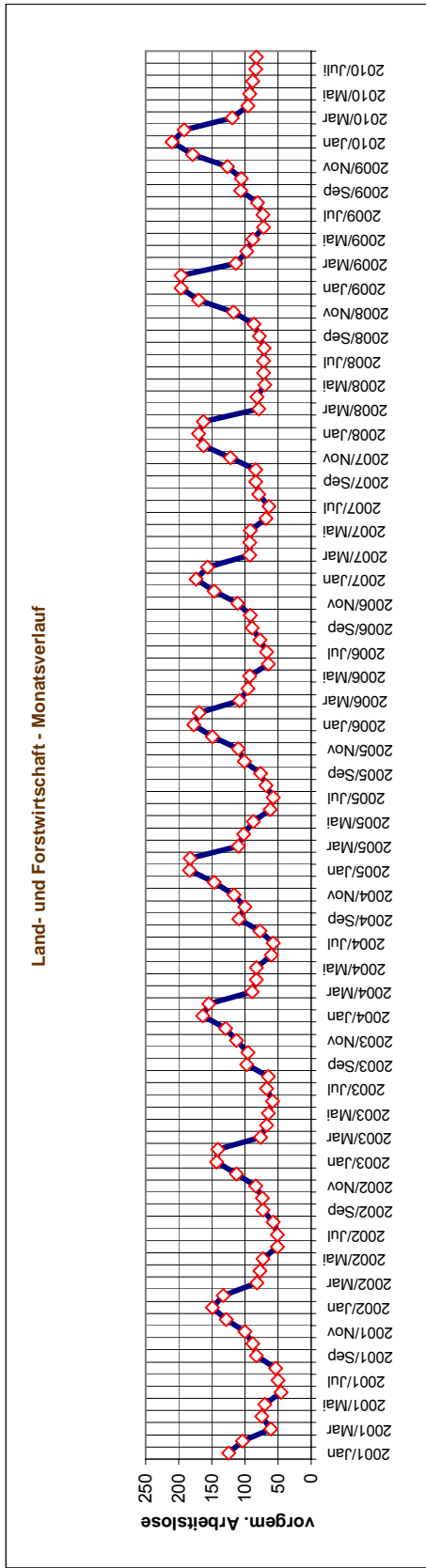
## Entwicklung der vorgemerkten Arbeitslosen nach Berufsgruppen (Berufswunsch)

(Jahresdurchschnittswerte) <sup>1)</sup>

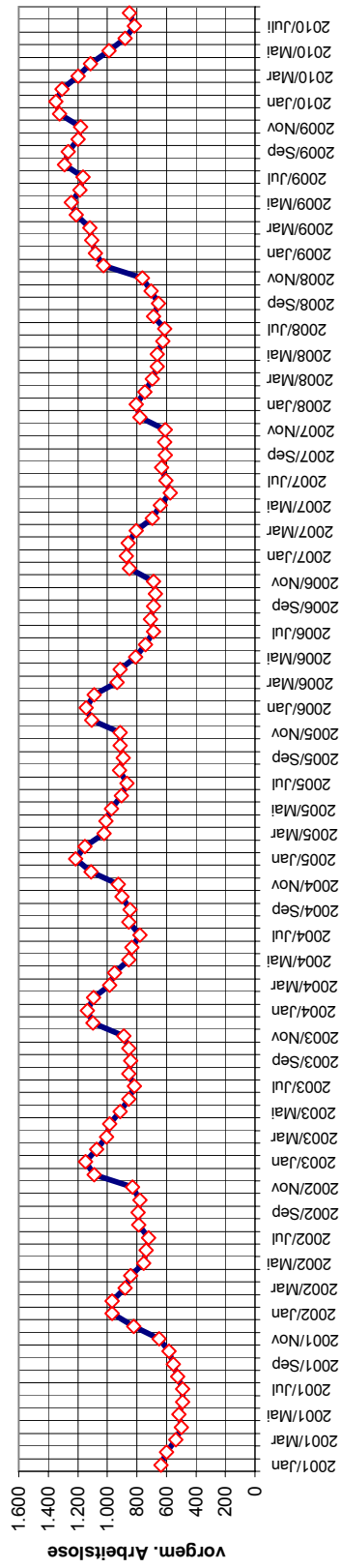
Berufsgruppen	2001		2002		2003		2004		2005		2006		2007		2008		2009	
	gesamt	in %	gesamt	in %	gesamt	in %	gesamt	in %	gesamt	in %	gesamt	in %	gesamt	in %	gesamt	in %	gesamt	in %
Land- und Forstwirtschaft	82	1,4	85	1,2	93	1,1	103	1,2	107	1,1	107	1,2	106	1,2	103	1,2	119	1,1
Bergbau	-	-	-	-	-	-	-	-	-	-	-	-	-	-	-	-	0	0,0
Steine - Erde	19	0,3	21	0,3	23	0,3	28	0,3	23	0,2	19	0,2	21	0,2	16	0,2	23	0,2
Bau	395	6,6	478	6,5	512	6,2	549	6,2	619	6,2	580	6,3	537	6,2	485	5,8	673	6,0
Metall- und Elektroberufe	575	9,7	845	11,6	944	11,5	939	10,5	990	10,0	827	8,9	691	8,0	720	8,6	1.197	10,7
Holz	106	1,8	122	1,7	132	1,6	130	1,5	141	1,4	125	1,4	107	1,2	99	1,2	136	1,2
Leder	9	0,2	10	0,1	8	0,1	4	0,0	2	0,0	2	0,0	2	0,0	1	0,0	1	0,0
Textil	233	3,9	304	4,2	335	4,1	373	4,2	400	4,0	314	3,4	229	2,6	247	2,9	352	3,2
Bekleidung	128	2,2	120	1,6	120	1,5	153	1,7	142	1,4	126	1,4	92	1,1	90	1,1	129	1,2
Papier	7	0,1	12	0,2	14	0,2	11	0,1	11	0,1	10	0,1	10	0,1	8	0,1	16	0,1
Graphik	59	1,0	71	1,0	71	0,9	74	0,8	74	0,7	70	0,8	62	0,7	54	0,6	64	0,6
Chemie-, Gummi, Kunstst.	40	0,7	52	0,7	48	0,6	49	0,5	47	0,5	37	0,4	34	0,4	35	0,4	55	0,5
Nahrung	76	1,3	76	1,0	85	1,0	79	0,9	90	0,9	91	1,0	78	0,9	79	0,9	107	1,0
Maschinisten	58	1,0	80	1,1	100	1,2	110	1,2	116	1,2	114	1,2	102	1,2	103	1,2	170	1,5
Hilfsberufe	690	11,6	880	12,0	1.091	13,3	1.305	14,6	1.568	15,8	1.492	16,1	1.530	17,7	1.624	19,3	2.157	19,3
Handel	601	10,1	730	10,0	874	10,7	956	10,7	1.101	11,1	1.075	11,6	1.016	11,8	932	11,1	1.168	10,5
Verkehr	210	3,5	271	3,7	282	3,4	297	3,3	306	3,1	278	3,0	259	3,0	247	2,9	404	3,6
Boten, Diener	1	0,0	1	0,0	-	-	1	0,0	1	0,0	-	-	-	-	-	-	0	0,0
Tourismus	961	16,2	1.018	13,9	1.062	12,9	1.183	13,3	1.338	13,5	1.309	14,1	1.252	14,5	1.197	14,2	1.363	12,2
Hausgehilfen	70	1,2	81	1,1	80	1,0	92	1,0	100	1,0	98	1,1	95	1,1	78	0,9	98	0,9
Reinigung	172	2,9	196	2,7	226	2,8	272	3,1	318	3,2	343	3,7	322	3,7	319	3,8	411	3,7
Friseure	51	0,9	60	0,8	74	0,9	71	0,8	99	1,0	95	1,0	98	1,1	82	1,0	91	0,8
Sonstige Dienste	21	0,4	23	0,3	21	0,3	19	0,2	27	0,3	26	0,3	20	0,2	18	0,2	27	0,2
Techniker	173	2,9	251	3,4	300	3,7	292	3,3	302	3,0	266	2,9	238	2,8	232	2,8	349	3,1
Verwaltung	2	0,0	5	0,1	8	0,1	10	0,1	12	0,1	12	0,1	10	0,1	10	0,1	15	0,1
Wirtschaftsberater, Juristen	12	0,2	18	0,2	20	0,2	23	0,3	20	0,2	19	0,2	20	0,2	17	0,2	19	0,2
Büroberufe	839	14,1	1.110	15,2	1.235	15,1	1.285	14,4	1.380	13,9	1.278	13,8	1.181	13,7	1.140	13,5	1.477	13,2
Gesundheit	187	3,1	194	2,7	238	2,9	279	3,1	330	3,3	278	3,0	282	3,3	258	3,1	285	2,5
Religion	1	0,0	-	-	-	-	1	0,0	1	0,0	-	-	2	0,0	1	0,0	2	0,0
Lehr-/Kulturberufe	146	2,5	181	2,5	185	2,3	208	2,3	236	2,4	232	2,5	225	2,6	208	2,5	232	2,1
Unbestimmt	24	0,4	10	0,1	19	0,2	23	0,3	32	0,3	32	0,3	25	0,3	19	0,2	24	0,2
<b>INSGESAMT</b>	<b>5.948</b>	<b>100,0</b>	<b>7.305</b>	<b>100,0</b>	<b>8.202</b>	<b>100,0</b>	<b>8.918</b>	<b>100,0</b>	<b>9.936</b>	<b>100,0</b>	<b>9.257</b>	<b>100,0</b>	<b>8.646</b>	<b>100,0</b>	<b>8.421</b>	<b>100,0</b>	<b>11.166</b>	<b>100,0</b>

<sup>1)</sup> Rundungsdifferenzen möglich

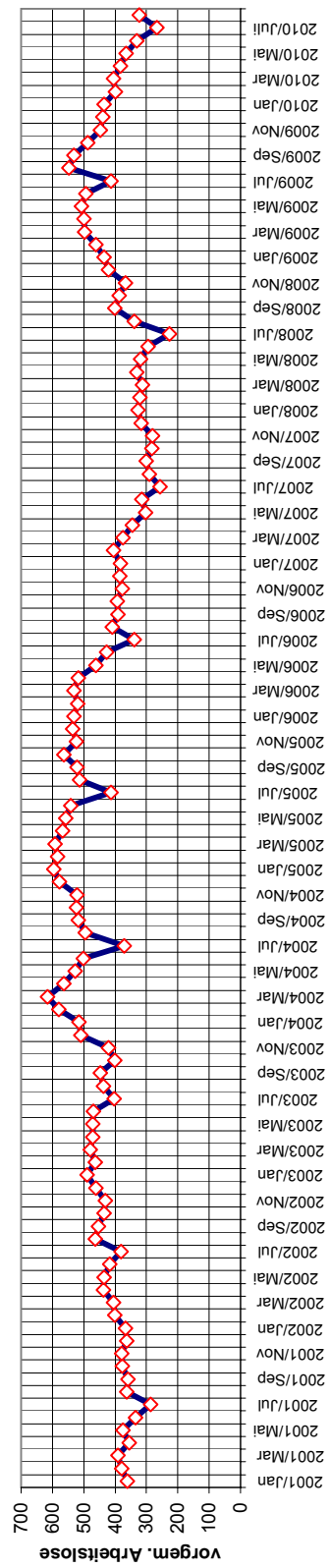
**Entwicklung der vorgemerkten Arbeitslosen nach Berufsgruppen (Berufswunsch) im Monatsverlauf  
 Jänner 2001 bis August 2010**



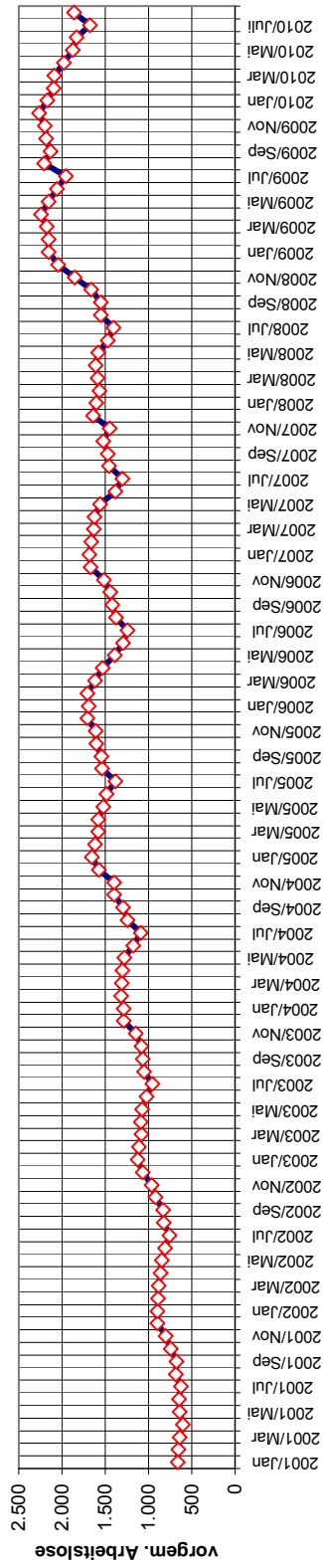
**Metall- und Elektroberufe - Monatsverlauf**



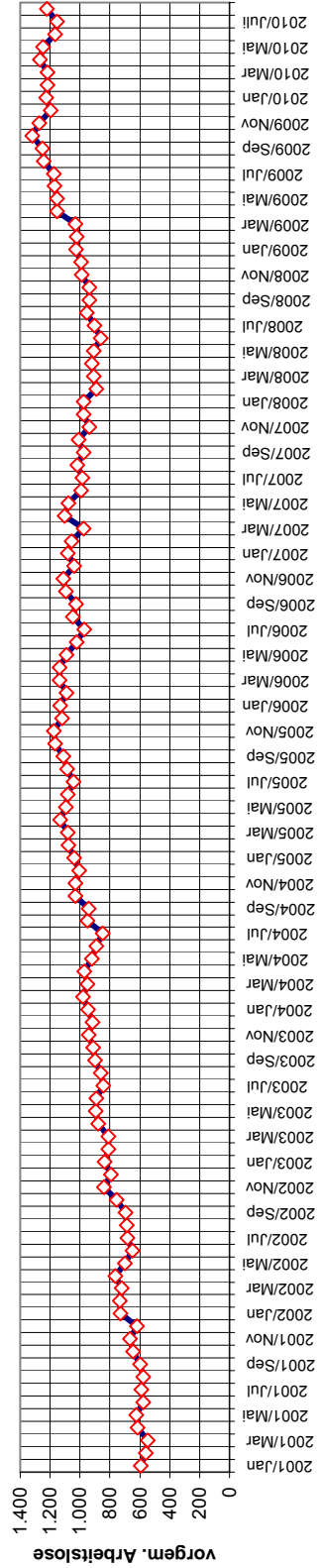
**Textil und Bekleidung - Monatsverlauf**



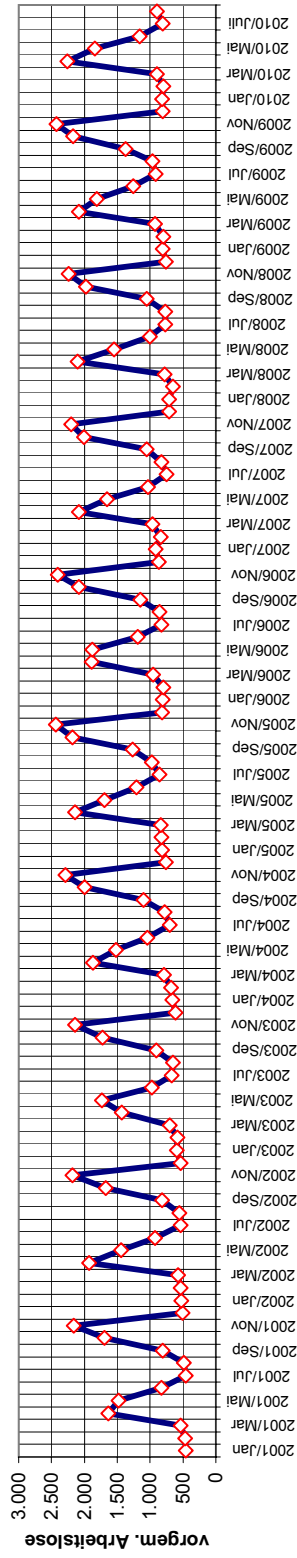
Hilfsberufe - Monatsverlauf



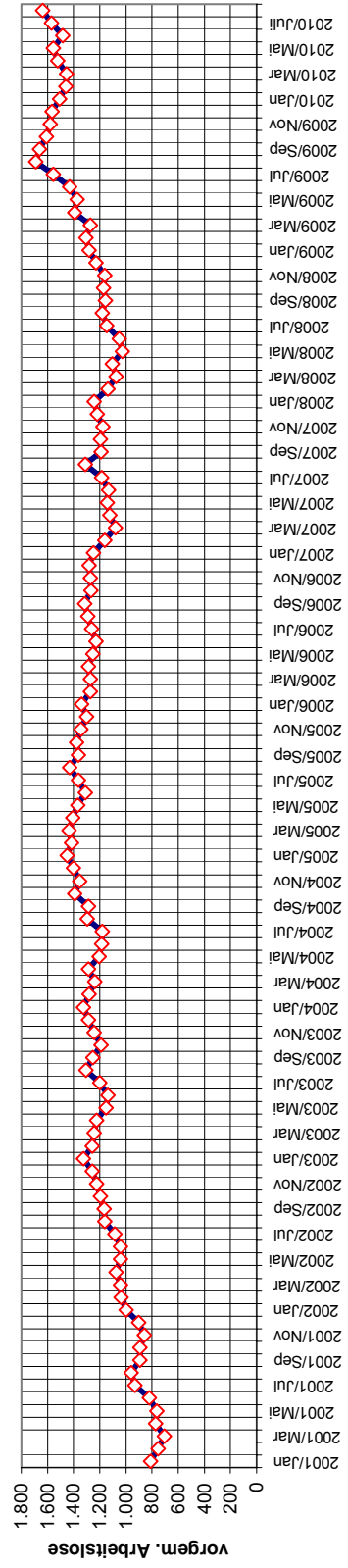
Handel - Monatsverlauf



**Tourismus - Monatsverlauf**

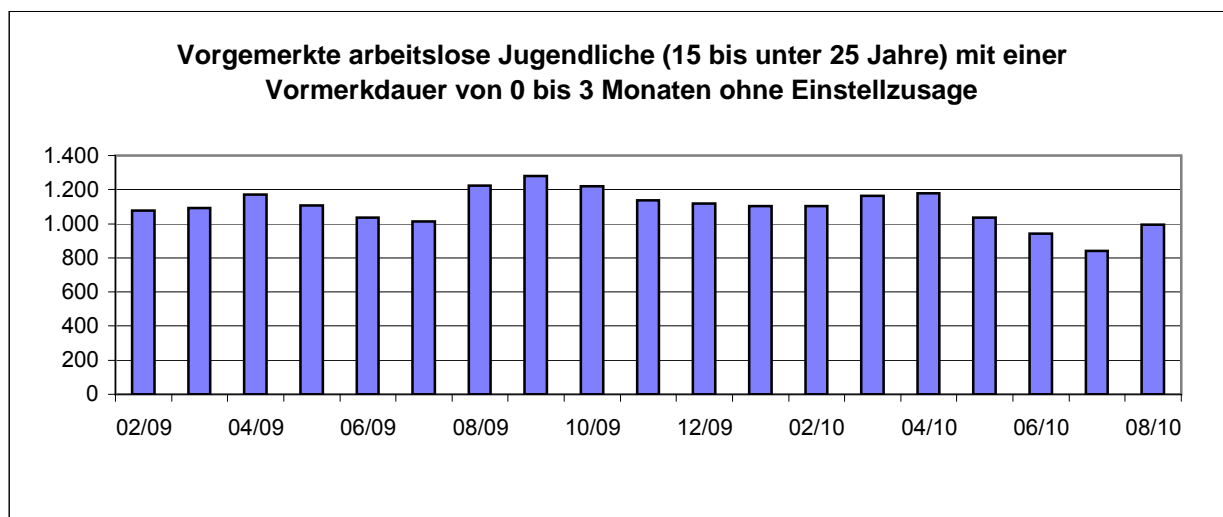


**Büroberufe - Monatsverlauf**

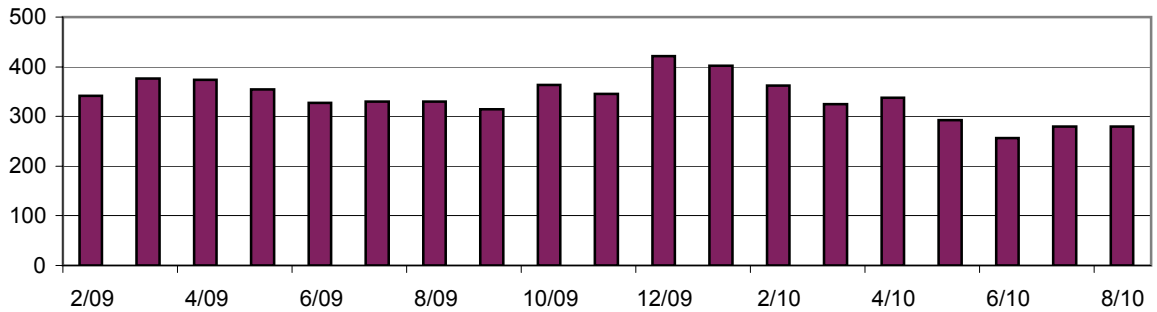


**Vorgemerkte arbeitslose Jugendliche (15 bis unter 25 Jahre)**  
ohne Einstellzusage in Vorarlberg

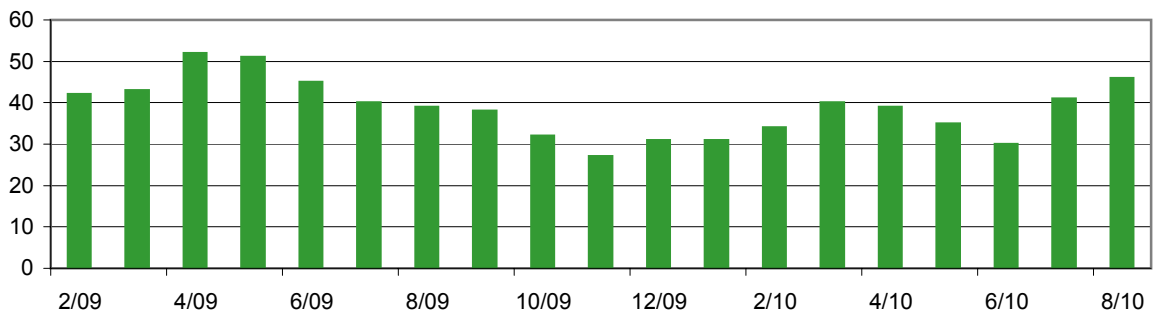
Monat	Jugendliche 15 bis unter 25 Jahren			
	0-3 Monate	3-6 Monate	über 6 Monate	Gesamt
Februar 2009	1.078	342	42	1.462
März 2009	1.093	376	43	1.512
April 2009	1.172	374	52	1.598
Mai 2009	1.107	354	51	1.512
Juni 2009	1.036	327	45	1.408
Juli 2009	1.014	330	40	1.384
August 2009	1.225	330	39	1.594
September 2009	1.279	315	38	1.632
Oktober 2009	1.218	364	32	1.614
November 2009	1.138	345	27	1.510
Dezember 2009	1.119	421	31	1.571
Jänner 2010	1.103	402	31	1.536
Februar 2010	1.102	362	34	1.498
März 2010	1.165	325	40	1.530
April 2010	1.177	337	39	1.553
Mai 2010	1.036	292	35	1.363
Juni 2010	942	256	30	1.228
Juli 2010	841	279	41	1.161
August 2010	993	279	46	1.318



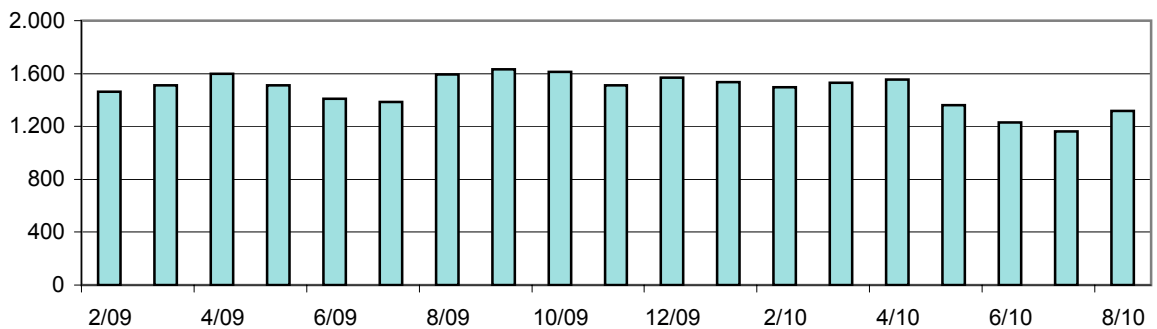
**Vorgemerkte arbeitslose Jugendliche (15 bis unter 25 Jahre) mit einer Vormerkdauer von 3 bis 6 Monaten ohne Einstellzusage**



**Vorgemerkte arbeitslose Jugendliche (15 bis unter 25 Jahre) mit einer Vormerkdauer von über 6 Monaten ohne Einstellzusage**



**Vorgemerkte arbeitslose Jugendliche (15 bis unter 25 Jahre) mit einer Vormerkdauer von 0 bis über 6 Monaten ohne Einstellzusage**



Die häufigsten Lehrberufe 1999 bis 2009

Lehrberuf	1999	2000	2001	2002	2003	2004	2005	2006	2007	2008	2009		
											ges.	m	w
Einzelhandel	931	985	938	930	853	899	881	890	905	893	933	216	717
Kraftfahrzeugtechnik	359	399	412	423	416	407	401	398	384	352	352	343	9
Tischlerei	385	352	313	277	267	270	340	351	353	347	346	311	35
Bürokaufmann	388	355	355	362	353	349	329	338	352	333	330	50	280
Elektroinstallationstechnik	331	344	359	370	385	370	364	341	332	335	325	313	12
Koch	276	254	246	239	271	275	300	322	332	326	316	229	87
Friseur	313	317	323	313	307	316	297	305	289	285	281	13	268
Installations- und Gebäudetechnik	135	191	245	241	235	235	230	237	257	268	277	269	8
Maschinenbautechnik	189	199	208	221	225	226	225	232	246	265	261	248	13
Restaurantfachmann	187	171	181	176	185	194	211	216	221	219	234	44	190
Maurer	230	233	218	209	219	229	254	250	244	230	226	223	3
Anlagenelektrik	135	186	195	200	202	208	209	201	200	207	211	199	12
Zerspanungstechnik	0	8	19	32	55	80	113	133	160	185	196	180	16
Maler und Anstreicher	130	120	110	110	118	138	144	144	143	144	146	110	36
Maschinenmechanik	109	122	127	125	126	129	118	122	133	138	143	132	11
Zimmerei	131	132	139	129	112	114	115	134	141	141	138	137	1
Hotel- und Gastgewerbeassistent	107	112	131	123	128	120	139	142	143	141	131	25	106
Werkzeugmechanik	77	86	91	96	102	109	116	124	125	125	126	106	20
Metalltechnik - Metallbearbeitungstechnik	142	140	148	152	158	155	151	138	143	131	123	119	4
Metalltechnik - Stahlbautechnik	11	10	12	14	28	44	68	89	97	105	103	103	0
Metallarbeiter	0	0	0	0	0	0	28	49	74	80	102	95	7
Großhandelskaufmann	107	107	108	103	92	88	94	101	123	115	101	51	50
Informationstechnologe - Technik	51	75	105	125	116	112	99	92	96	111	101	90	11
Bäcker	115	98	88	97	103	102	105	108	105	101	95	81	14
Gastronomiefachmann	0	0	0	0	0	0	42	83	95	98	86	41	45
Verwaltungsassistent	58	61	59	53	50	50	63	70	73	80	86	12	74
Karosseriebautechnik	46	52	61	59	62	64	75	77	71	76	70	69	1
Elektroanlagenentechnik	0	2	24	46	60	72	64	57	66	68	64	63	1
<b>LEHRLINGE INSGESAMT</b>	<b>6.964</b>	<b>7.106</b>	<b>7.233</b>	<b>7.215</b>	<b>7.216</b>	<b>7.290</b>	<b>7.480</b>	<b>7.733</b>	<b>7.918</b>	<b>8.049</b>	<b>8.033</b>	<b>5.304</b>	<b>2.729</b>

## Die Bevölkerung Voralbergs per 30. Juni 2010

	E i n w o h n e r		
	Hauptwohn- sitz	weiterer Wohnsitz	Hauptwohnsitz & weiterer Wohnsitz
<b>Stand 30. 06. 2009</b>	368.242	20.299	388.541
Geburtenüberschuss	1.210	-	1.210
Wanderungssaldo	613	546	1.159
<b>Stand 30. 06. 2010</b>	<b>370.065</b>	<b>20.845</b>	<b>390.910</b>

Staatsbürgerschaft	Einwohner mit Hauptwohnsitz		Veränderung in %
	30. Juni 2009	30. Juni 2010	
<b>Österreich</b>	<b>321.177</b>	<b>321.938</b>	<b>+ 0,2</b>
<b>Ausländer - Gesamt</b>	<b>47.065</b>	<b>48.127</b>	<b>+ 2,3</b>
Türkei	13.888	13.841	- 0,3
Deutschland	11.543	12.395	+ 7,4
Bosnien und Herzegowina	3.685	3.598	- 2,4
Serbien	1.390	2.046	+ 47,2
Serbien und Montenegro	3.261	2.000	- 38,7
Kroatien	1.929	1.873	- 2,9
Schweiz	1.467	1.463	- 0,3
Russische Föderation	1.086	1.247	+ 14,8
Italien	1.028	1.014	- 1,4
Jugoslawien (historisch bis 1992)	177	636	.
Slowenien	528	507	- 4,0
Rumänien	414	462	+ 11,6
Brasilien	444	433	- 2,5
Ungarn	365	409	+ 12,1
Polen	336	400	+ 19,0
Niederlande	376	387	+ 2,9
Frankreich	326	342	+ 4,9
Slowakei	301	330	+ 9,6
China	244	258	+ 5,7
Thailand	248	258	+ 4,0
Liechtenstein	240	253	+ 5,4
Mazedonien, ehem. jug. Rep.	224	244	+ 8,9
Vereinigtes Königreich	228	241	+ 5,7
Ukraine	183	199	+ 8,7
Philippinen	173	169	- 2,3
Vereinigte Staaten von Amerika	154	167	+ 8,4
Sonstige Ausländer	2.827	2.955	+ 4,5
<b>Gesamt</b>	<b>368.242</b>	<b>370.065</b>	<b>+ 0,5</b>

Regionen	Einwohner mit Hauptwohnsitz		Veränderung in %
	30. Juni 2009	30. Juni 2010	
Arlberg/Klostertal	4.878	4.815	- 1,3
Brandnertal	1.191	1.205	+ 1,2
Bregenzerwald	30.056	30.041	- 0,0
Großes Walsertal	3.330	3.341	+ 0,3
Kleinwalsertal	4.924	5.034	+ 2,2
Leiblachtal	13.930	13.957	+ 0,2
Montafon	16.180	16.131	- 0,3
Rheintal	245.055	246.701	+ 0,7
Walgau	48.698	48.840	+ 0,3
<b>VORARLBERG</b>	<b>368.242</b>	<b>370.065</b>	<b>+ 0,5</b>

**Schulabgänger Schuljahr 2008/09**  
(Stichtag Oktober 2008)

	SchülerInnen	Abgänger <sup>1)2)</sup>
<b>Allgemein bildende Pflichtschulen</b>	<b>33.763</b>	<b>9.392</b>
Volksschulen	17.123	4.232
Hauptschulen	14.126	3.569
Sonderschulen	1.086	163
Polytechnische Schulen	1.428	1.428
<b>Berufsbildende Pflichtschulen</b> (Landesberufsschulen) <sup>2)</sup>	<b>7.310</b>	<b>1.956</b>
<b>Berufsbildende mittlere Schulen</b>	<b>2.600</b>	<b>779</b>
Landw. Fachschule (ohne FS f. Berufstätige)	340	106
Fachschulen für Sozialarbeit	220	44
Techn. u.gew. Fachschulen	695	157
Handelsschulen	621	173
Fachschulen für wirt.Berufe (inkl. Tourismus)	695	285
Berufsvorschule Jupident	29	14
<b>Allgemein bildende höhere Schulen</b>	<b>8.089</b>	<b>909</b>
<b>Berufsbildende höhere Schulen</b>	<b>5.937</b>	<b>953</b>
Handelsakademien	2.268	350
HTL	1.797	251
Höhere Lehranstalt f.wirt.Berufe (inkl. Tourismus und Kindergarten- pädagogik)	1.872	352
<b>Pädagogische Hochschule - Lehrerausbildung<sup>3)</sup></b>	<b>437</b>	<b>62</b>
<b>Fachhochschule</b>	<b>1.000</b>	<b>289</b>
<b>Gesamt</b>	<b>59.136</b>	<b>14.340</b>

<sup>1)</sup> Schüler/Studenten in der letzten Schulstufe der jeweiligen Schule;  
bei Volksschulen Schüler der 4. - 8. Klasse

<sup>2)</sup> Stichtag Juli 2009

<sup>3)</sup> einschl. Kontaktstudierende und andere Studierende