



2010

Vorarlberger Arbeitsmarkt Oktober 2010

Vorarlberger Arbeitsmarkt

Oktober 2010

Amt der Vorarlberger Landesregierung
Landesstelle für Statistik



Herausgeber und Hersteller

Amt der Vorarlberger Landesregierung
Landesstelle für Statistik
Römerstraße 15
A-6901 Bregenz
Internet: www.vorarlberg.at
E-Mail: statistik@vorarlberg.at
Telefon: +43(0)5574/511-20155 bzw. 20157
Telefax: +43(0)5574/511-920197

Redaktion

DI Egon Rucker

Inhalt

Elisabeth Schneider
Telefon: +43(0)5574/511-20155
E-Mail: elisabeth.schneider@vorarlberg.at

Bregenz, Oktober 2010

Vorarlberger Arbeitsmarkt

Textteil

Vorwort	5
Erläuterungen	6

Arbeitsmarktsituation in Vorarlberg

Aktuelle Arbeitsmarktkennzahlen (Ende September 2010) neu	11
Arbeitsmarktkennzahlen nach Bundesländern (Ende September 2010) neu	12
Arbeitsmarktkennzahlen und Entwicklung (August 2009 – August 2010) neu	13
Stellenangebot und –nachfrage nach Berufsgruppen neu	
Gemeldetes Stellenangebot: Vergleich September 2009 – September 2010 neu	15
Vorgem. Arbeitslose nach Vormerkdauer:	
Vergleich September 2009 – September 2010 neu	15
Unselbständig Beschäftigte nach Wirtschaftsklassen im Jahresdurchschnitt, 1997 – 2007	16
Unselbständig Beschäftigte nach Wirtschaftsklassen im Jahresdurchschnitt, Vorarlberg, ÖNACE 2008	18
Unselbständig Beschäftigte nach Wirtschaftsklassen im Jahresdurchschnitt, Österreich, ÖNACE 2008	19
Gesamtstand aller Pensionen und Renten (Dezember 2009)	20
Anzahl der Pensionisten – Zeitreihe	21
Teilzeiterwerbstätige nach Geschlecht in Vorarlberg (1999 bis I. Quartal 2010)	23
Teilzeiterwerbstätige nach Geschlecht in Österreich (1999 bis I. Quartal 2010)	23
Erwerbspersonen in Vorarlberg und Österreich 2010 – 2030	25
Altersstruktur der Erwerbspersonen 2001 und 2030	25
Vorausgerechnete Bevölkerungsstruktur in Vorarlberg 2010 – 2035	25
Bruttoregionalprodukt nach Bundesländern, nominell (1995 – 2007)	29
Bruttoregionalprodukt je Einwohner nach Bundesländern (1995 – 2007)	30
Bruttoregionalprodukt je Erwerbstätigen nach Bundesländern (1995 – 2007)	31

Entwicklungen in der gewerblichen Wirtschaft

Unternehmensneugründungen 1999 – 2009 nach Bundesländern	32
Eröffnete Insolvenzen nach Branchen in Vorarlberg (2002 bis 2009)	33

Vorgemerkte Arbeitslose

Vorgemerkte Arbeitslose nach Vormerkdauer (2001 – 2009)	44
Vorgemerkte Arbeitslose nach Regionen (2001 – 2009)	44
Vorgemerkte Arbeitslose nach höchster abgeschlossener Ausbildung (2001 – 2009)	46
Entwicklung der vorgemerkten Arbeitslosen nach Berufsgruppen (2001 – 2009)	47
Entwicklung der vorgemerkten Arbeitslosen nach Berufsgruppen im Monatsverlauf	

(Jänner 2001 bis September 2010) neu	48
Vorgem. arbeitslose Jugendliche (15- unt. 25 Jahre) ohne Einstellzusage nach Monaten neu	
Lehrlinge	
Lehrberufe (1999 – 2009)	62
Bevölkerung	
Einwohner nach Wohnsitzqualität (Juni 2009 und Juni 2010)	64
Geburtenüberschuss und Wanderung (Juni 2010)	64
Wohnbevölkerung nach Staatsbürgerschaft (Juni 2009 und Juni 2010)	64
Wohnbevölkerung nach Regionen (Juni 2009 und Juni 2010)	65
Schülerzahlen und Schulabgänger (Schuljahr 2008/09)	66

Vorwort

Die Publikation zum Vorarlberger Arbeitsmarkt stellt gesammelt Indikatoren zur wirtschaftlichen Lage in Vorarlberg dar. Es werden Kennzahlen zu den Themengebieten: Arbeitslosigkeit, Arbeitskräfteangebot und –nachfrage, Beschäftigung, Bruttoregionalprodukt, Entwicklung der gewerblichen Wirtschaft, Schüler- und Lehrlingszahlen sowie Bevölkerung monatlich aktualisiert.

Das Konzept dazu wurde in Zusammenarbeit mit der Abteilung für Allgemeine Wirtschaftsangelegenheiten, dem Arbeitsmarktservice Vorarlberg, der Vorarlberger Gebietskrankenkasse und der Vorarlberger Wirtschaftskammer erarbeitet.

Erläuterungen

Stellenangebot und Stellennachfrage (Quelle: AMS-Vorarlberg, monatliche Daten)

Das *Stellenangebot* umfasst die dem AMS gemeldeten offenen Stellen. Nicht gemeldete Stellen können nicht erfasst werden.

Die *Stellennachfrage* bezeichnet die vorgemerkten (beim AMS gemeldeten) Arbeitslosen.

Kennzahlen (Quelle: Hauptverband, AMS, Landesstelle für Statistik, monatliche Daten)

Die Kennzahlen aus der zweimonatlichen Publikation „Neues von der Statistik“ wurden um das Geschlecht vorgemerkter Arbeitsloser (Quelle AMS), ausländische unselbständig Beschäftigte und geringfügig freie Dienstverträge (Quelle: Hauptverband der österreichischen Sozialversicherungsträger) erweitert.

Beschäftigungsverhältnisse (Quelle: WK, jährlich zum 31. Juli)

Bei den unselbständig Beschäftigten ist derzeit eine regionale Differenzierung nach Sparten, Fachgruppen und Regionen nur für die Beschäftigten der gewerblichen Wirtschaft möglich. Bei der Gliederung nach Sparten bzw. Fachgruppen ist zu beachten, dass ab 2003 eine neue Spartengliederung (sieben statt sechs) vorgenommen wurde. Die Vergleichbarkeit über einen längeren Zeitraum ist daher nicht überall gegeben. Nicht erfasst sind geringfügig Beschäftigte, Personen mit freien Dienstverträgen, Präsenz- oder Zivildienner, sowie Karenzurlaubsgeld- bzw. KinderbetreuungsgeldbezieherInnen mit aufrechtem Beschäftigungsverhältnis.

Arbeitslosenquote nach nationaler Definition

Bei dieser Berechnungsart der Arbeitslosenquote wird der Bestand arbeitsloser Personen d.h. der beim Arbeitsmarktservice als arbeitslos registrierten, nicht erwerbstätigen Personen mit dem Arbeitskräftepotential in Beziehung gesetzt.

$$ALQ_{NAT} = \frac{\text{vorgem. Arbeitslose}}{\text{Unselbständige Beschäftigungsverhältnisse} + \text{vorgem. Arbeitslose}} \cdot 100$$

Arbeitslosenquote nach EU-Definition (Labour Force Konzept - LFK)

Die Arbeitslosenquote ist der Anteil der Arbeitslosen nach LFK an der Erwerbsbevölkerung nach LFK.

$$ALQ_{LFK} = \frac{\text{Arbeitslose nach LFK}}{\text{Erwerbstätige nach LFK} + \text{Arbeitslose nach LFK}} \cdot 100$$

Arbeitslosenquote nach Lebensunterhaltskonzept (LUK)

Die Arbeitslosenquote ist der Anteil der Arbeitslosen nach LUK an der Erwerbsbevölkerung nach LUK.

$$ALQ_{LUK} = \frac{\text{Arbeitslose nach LUK}}{\text{Erwerbstätige nach LUK} + \text{Arbeitslose nach LUK}} \cdot 100$$

Erwerbsbevölkerung / Erwerbspersonen

Die Erwerbsbevölkerung ist die Summe der Erwerbstätigen und der Arbeitslosen. Damit sind also alle Personen gemeint, die am Erwerbsleben teilnehmen oder dies anstreben.

Erwerbstätige

Nach dem *Labour-Force-Konzept* gilt eine Person dann als erwerbstätig, wenn sie in der *Referenzwoche mindestens eine Stunde* als UnselbständigeR, SelbständigeR oder MithelfendeR gearbeitet hat. Hat er/sie aufgrund von Urlaub, Krankheit etc. nicht gearbeitet, geht aber normalerweise einer Arbeit nach, gilt er/sie ebenfalls als erwerbstätig. Personen in Elternkarenz und KinderbetreuungsgeldbezieherInnen mit aufrechtem Dienstverhältnis sowie Lehrlinge zählen ebenfalls zu den Erwerbstätigen.

Als erwerbstätig nach dem *Lebensunterhaltskonzept* zählen Personen, mit einer *wöchentlichen Normalarbeitszeit von mind. 12 Stunden*, die sich auf die Frage nach der Teilnahme am Erwerbsleben als erwerbstätig bezeichnet haben, sowie Präsenz-, Zivildienstler und KarenzurlauberInnen.

Wird von einer Person auf mehreren Pensionsträgen einbezahlt z.B. Nebenerwerbsbauer – so wird dieser in der HV-Statistik jedoch nur in einer angeführt.

Pensionisten (Quelle: Statistik Österreich, Lohnsteuerstatistik)

Jeder Pensionsbezieher – Selbständige, unselbständig Erwerbstätige, Beamte, nicht Beamte müssen Lohnsteuer entrichten. Im Tabellenteil der Lohnsteuerstatistik sind die Pensionsbezieher und Pensionsverhältnisse angeführt. Hauptsächlich werden die Pensionsbezieher betrachtet. Es werden sowohl die Beamten, Nichtbeamten, Selbständige und Unselbständige betrachtet. Bei unterjährigem Pensionsbeginn wird die Person nach der größten Bezugshöhe entweder den Aktiven oder den Pensionisten zugeordnet.

Bruttowertschöpfung (Quelle: Statistik Österreich, jährlich)

Die *Bruttowertschöpfung (BWS)* ergibt sich aus dem Gesamtwert der im Produktionsprozess von gebietsansässigen Einheiten erzeugten Waren und Dienstleistungen (Output = Produktionswert), vermindert um die im Produktionsprozess verbrauchten, verarbeiteten oder umgewandelten Waren und Dienstleistungen (Input = Vorleistungen). Der Produktionswert (Output) setzt sich aus der für den Verkauf bestimmten Marktproduktion, der Produktion für die Eigenverwendung und der Nichtmarktproduktion zusammen. Die Marktproduktion ergibt sich (vereinfacht) aus Umsatzerlösen plus Veränderung der Output-Lager. Produktion für die Eigenverwendung sind hauptsächlich selbsterstellte Investitionen einschließlich Software. Die sonstige Nichtmarktproduktion ist die Produktion des Staates und der Privaten Organisationen ohne Erwerbszweck, die nicht zu wirtschaftlich signifikanten Preisen verkauft wird. Ihre Bewertung erfolgt kostenseitig und ist die Summe aus Vorleistungen, Abschreibungen, Arbeitnehmerentgelt und sonstigen Produktionsabgaben. Im aktuellen VGR-System wird die Bruttowertschöpfung zu Herstellungspreisen bewertet. „Brutto“ bedeutet vor Abzug der Abschreibungen.

Bruttoregionalprodukt (Quelle: Statistik Österreich, jährlich)

Das *Bruttoregionalprodukt (BRP)* ist die regionale Entsprechung zu einem der wichtigsten Aggregate der Volkswirtschaftlichen Gesamtrechnungen, dem Bruttoinlandsprodukt (BIP). Das BRP ergibt sich aus den regionalen Bruttowertschöpfungen und beschreibt den in einem bestimmten Zeitraum (üblicherweise ein Kalenderjahr) von den in einer Region ansässigen produzierenden Einheiten im Rahmen ihrer wirtschaftlichen Tätigkeit zusätzlich geschaffenen Wert. Das BRP wird wie das BIP zu Marktpreisen bewertet. Die Überleitung von der regionalen Bruttowertschöpfung, die zu Herstellungspreisen bewertet wird, zum BRP zu Marktpreisen erfolgt, indem die Österreichsumme der Differenzpositionen (Gütersteuern minus Gütersubventionen) anhand der regionalen Wertschöpfungssummen auf die einzelnen Regionen aufgeteilt wird.

Herstellungspreise

Der *Herstellungspreis* ist der Betrag, den der Produzent je Einheit der von ihm produzierten Waren oder Dienstleistungen vom Käufer erhält, abzüglich der auf die produzierten oder verkauften Güter zu zahlenden Steuern (also ohne Gütersteuern), zuzüglich aller empfangenen Subventionen, die auf die produzierte oder verkauften Güter gewährt werden (also einschließlich Gütersubventionen). Die

Aktuelle Arbeitsmarktkennzahlen Ende September 2010

		Bestand am Monatsende	Veränderung gegenüber dem				Vor- monat	Vorjahres- monat
			Vormonat		Vorjahresmonat			
			absolut	relativ	absolut	relativ		
Unselbstständig Beschäftigte*	Z	147.126	-900	-0,6%	+3.115	+2,2%	148.026	144.011
	M	80.299	-363	-0,5%	+1.584	+2,0%	80.662	78.715
	F	66.827	-537	-0,8%	+1.531	+2,3%	67.364	65.296
vorgemerkte Arbeitslose	Z	9.426	-318	-3,3%	-1.972	-17,3%	9.744	11.398
	M	4.688	-75	-1,6%	-1.298	-21,7%	4.763	5.986
	F	4.738	-243	-4,9%	-674	-12,5%	4.981	5.412
<i>15 bis unter 20 Jahre</i>	Z	404	-29	-6,7%	-106	-20,8%	433	510
	M	194	-19	-8,9%	-57	-22,7%	213	251
	F	210	-10	-4,5%	-49	-18,9%	220	259
<i>20 bis unter 25 Jahre</i>	Z	1.217	-113	-8,5%	-321	-20,9%	1.330	1.538
	M	612	-59	-8,8%	-224	-26,8%	671	836
	F	605	-54	-8,2%	-97	-13,8%	659	702
<i>25 bis unter 50 Jahre</i>	Z	5.848	-138	-2,3%	-1.216	-17,2%	5.986	7.064
	M	2.749	+9	+0,3%	-775	-22,0%	2.740	3.524
	F	3.099	-147	-4,5%	-441	-12,5%	3.246	3.540
<i>50 Jahre und älter</i>	Z	1.957	-38	-1,9%	-329	-14,4%	1.995	2.286
	M	1.133	-6	-0,5%	-242	-17,6%	1.139	1.375
	F	824	-32	-3,7%	-87	-9,5%	856	911
<i>Ausländer</i>	Z	2.188	+42	+2,0%	-558	-20,3%	2.146	2.746
	M	1.145	-18	-1,5%	-418	-26,7%	1.163	1.563
	F	1.043	+60	+6,1%	-140	-11,8%	983	1.183
<i>länger als 6 Monate arbeitslos</i>	Z	2.011	-241	-10,7%	-655	-24,6%	2.252	2.666
	M	1.127	-151	-11,8%	-441	-28,1%	1.278	1.568
	F	884	-90	-9,2%	-214	-19,5%	974	1.098
<i>davon: 6 bis 12 Monate arbeitslos</i>	Z	1.552	-128	-7,6%	-575	-27,0%	1.680	2.127
	M	822	-67	-7,5%	-415	-33,5%	889	1.237
	F	730	-61	-7,7%	-160	-18,0%	791	890
<i>über 12 Monate arbeitslos</i>	Z	459	-113	-19,8%	-80	-14,8%	572	539
	M	305	-84	-21,6%	-26	-7,9%	389	331
	F	154	-29	-15,8%		-26,0%	183	208
Arbeitslosenquote *	Z	6,0%	-0,2		-1,3		6,2%	7,3%
	M	5,5%	-0,1		-1,6		5,6%	7,1%
	F	6,6%	-0,3		-1,1		6,9%	7,7%
<i>15 bis 20 Jahre*</i>	Z	3,5%	-0,3		-1,1		3,8%	4,6%
<i>20 bis 25 Jahre*</i>	Z	7,1%	-0,6		-2,3		7,7%	9,4%
<i>25 bis 40 Jahre*</i>	Z	6,2%	-0,1		-1,1		6,3%	7,3%
<i>40 bis 50 Jahre*</i>	Z	5,4%	-0,2		-1,3		5,6%	6,7%
<i>50 Jahre und älter *</i>	Z	6,8%	+0,0		-1,3		6,8%	8,1%
gemeldete offene Stellen	Z	1.658	-3	-0,2%	+464	+38,9%	1.661	1.194
Stellenandrang **	Z	5,7	-0,2		-3,8		5,9	9,5
sofort verfügbare Lehrstellen- suchende	Z	428	+111	+35,0%	-90	-17,4%	317	518
	M	228	+70	+44,3%	-33	-12,6%	158	261
	F	200	+41	+25,8%	-57	-22,2%	159	257
sofort verfügb. off. Lehrstellen	Z	252	+92	+57,5%	+13	+5,4%	160	239

* vorläufige Daten

** Zahl der auf eine offene Stelle entfallenden Arbeitslosen

Arbeitsmarktkennzahlen

Beschäftigung, Arbeitslosigkeit	Jahresdurchschnitt			Jänner - August (im Monatsdurchschnitt)			August		
	2007	2008	2009	2009	2010	+/- %	2009	2010	+/- %
Arbeitskräftepotential (Unselb.Beschäftigte ¹ + vorgem.Arbeitslose)	152.575	154.496	155.497	155.568	156.137	+0,4	156.994	157.770	+0,5
Unselbständig Beschäftigte	143.929	146.075	144.331	144.787	145.510	+0,5	145.834	148.026	+1,5
- Männer	79.982	80.609	78.687	78.884	79.036	+0,2	79.584	80.662	+1,4
- Frauen	63.947	65.466	65.644	65.903	66.474	+0,9	66.250	67.364	+1,7
- Arbeiter	60.115	60.303	57.584	58.097	58.016	-0,1	59.062	59.994	+1,6
- Angestellte	76.696	78.818	79.944	79.858	80.849	+1,2	79.989	81.443	+1,8
- Beamte	7.119	6.954	6.803	6.832	6.645	-2,7	6.783	6.589	-2,9
- Ausländer²	27.592	28.394	27.385	27.720	27.902	+0,7	27.195	28.542	+5,0
-- Deutsche	7.510	8.297	8.465	8.555	8.795	+2,8	8.351	8.962	+7,3
-- Ehem. Jugoslawien	7.898	7.544	6.962	7.091	6.825	-3,7	6.916	6.928	+0,2
-- Türkei	8.143	8.042	7.418	7.441	7.565	+1,7	7.419	7.865	+6,0
Geringfügig Beschäftigte*	14.663	15.787	16.337	16.416	16.381	-0,2	15.973	16.150	+1,1
Geringfügig freie Dienstverträge*	1.303	1.123	1.128	1.144	1.080	-5,5	1.101	1.047	-4,9
Freie Dienstverträge*	342	326	358	355	365	+3,0	340	351	+3,2
Vorgemerkte Arbeitslose	8.646	8.421	11.166	10.781	10.627	-1,4	11.160	9.744	-12,7
- Männer	4.280	4.227	6.006	5.838	5.700	-2,4	5.785	4.763	-17,7
- Frauen	4.366	4.194	5.160	4.943	4.924	-0,4	5.375	4.981	-7,3
- 15 bis unter 20 Jahre	402	410	475	452	406	-10,0	500	433	-13,4
- 20 bis unter 25 Jahre	1.182	1.132	1.493	1.456	1.397	-4,0	1.520	1.330	-12,5
- 25 bis unter 50 Jahre	5.443	5.168	6.960	6.727	6.622	-1,6	6.938	5.986	-13,7
- 50 Jahre und älter	1.619	1.711	2.238	2.147	2.201	+2,5	2.202	1.995	-9,4
- Österreicher	6.603	6.419	8.371	8.102	8.065	-0,4	8.541	7.598	-11,0
- Ausländer	2.043	2.002	2.795	2.680	2.562	-4,4	2.619	2.146	-18,1
Arbeitslosenquote	5,7%	5,5%	7,2%	7,0%	6,8%	.	7,1%	6,2%	.
- Männer	5,1%	5,0%	7,1%	6,9%	6,7%	.	6,8%	5,6%	.
- Frauen	6,4%	6,0%	7,3%	7,0%	6,9%	.	7,5%	6,9%	.
- 15 bis unter 20 Jahre	3,7%	3,8%	4,5%	4,3%	3,9%	.	4,4%	3,8%	.
- 20 bis unter 25 Jahre	6,9%	6,7%	8,9%	8,6%	8,2%	.	8,9%	7,7%	.
- 25 bis unter 40 Jahre	5,7%	5,3%	7,2%	6,9%	6,9%	.	7,2%	6,3%	.
- 40 bis unter 50 Jahre	5,3%	5,0%	6,7%	6,5%	6,3%	.	6,6%	5,6%	.
- 50 Jahre und älter	6,2%	6,3%	7,9%		7,6%	.	7,8%	6,8%	.
Österreich	6,2%	5,8%	7,2%	7,1%	6,9%	.	6,5%	5,9%	.
EU-Arbeitslosenquote									
Vorarlberg o. Saisonber.	3,6%	4,0%	4,9%	4,7%	4,7%	.	4,9%	4,2%	.
Österreich o. Saisonber.	4,4%	3,8%	4,8%	4,7%	4,6%	.	4,3%	4,0%	.
Österreich m. Saisonber.	4,4%	3,8%	4,8%	4,8%	4,5%	.	5,2%	4,3%	.
EU 27 m.Saisonber.	7,1%	7,0%	8,9%	8,7%	9,6%	.	9,2%	9,6%	.
EU 25 m.Saisonber.	7,2%	7,1%	9,0%	8,8%	9,7%	.	9,3%	9,7%	.
EU 15 m.Saisonber.	7,0%	7,1%	9,0%	8,9%	9,6%	.	9,3%	9,5%	.
Lehrstellen-suchende									
Sofort verfügbare vorgem. Lehrstellensuchende	269	271	335	292	272	-6,6	399	317	-20,6
- Männer	139	133	179	158	142	-10,4	211	158	-25,1
- Frauen	130	138	156	133	130	-2,2	188	159	-15,4
Stellenangebot									
Offene Stellen gesamt	1.514	1.695	1.144	1.131	1.458	+28,9	1.060	1.661	+56,7
Offene Lehrstellen	127	137	177	178	143	-19,7	144	160	+11,1
Arbeitsmarkt-pol. Maßnahmen									
Bildungsmaßnahmen u. Arbeitsstiftungen	1.855	1.653	1.980	1.845	2.405	+30,3	1.498	1.717	+14,6

* nicht zu dem Arbeitskräftepotential addiert

¹ lt. Hauptverband der Österreichischen Sozialversicherungsträger werden aufrechte Beschäftigungsverhältnisse gezählt (inkl. Karenzgeldbezieher, Präsenz- und Zivildienstler). Pro Person sind mehrere Beschäftigungsverhältnisse möglich.

² Quelle: Hauptverband der Österreichischen Sozialversicherungsträger

**Gemeldete Stellenangebote und vorgemerkte Arbeitslose im Bestandsvergleich -
Ende September 2009 zu Ende September 2010**

Berufsgruppen	September 09										September 10				
	Stellenbestand			vorgem. Arbeitslose Bestand	darunter Vormerkdauer			Stellenbestand		vorgem. Arbeitslose Bestand	darunter Vormerkdauer				
	sofort verfügbar	gesamt	3 bis 6 Monate		6 bis 12 Monate	über 12 Monate	sofort verfügbar	gesamt	3 bis 6 Monate		6 bis 12 Monate	über 12 Monate			
Land- und Forstwirtschaft	20	25	25	106	13	3	30	22	30	115	25	16	5		
Bergbau	0	0	0	0	0	0	0	0	0	0	0	0	0		
Steine - Erde	1	2	2	18	8	2	4	4	6	13	4	2	0		
Bau	155	175	86	448	93	24	216	230	230	370	51	60	16		
Metall- und Elektroberufe	241	319	309	1.264	246	38	358	450	450	764	177	129	49		
Holz	51	79	30	125	15	4	64	90	90	115	29	11	7		
Leder	0	0	0	1	0	0	0	0	0	1	0	0	0		
Textil	0	1	74	401	88	19	6	6	6	239	53	43	23		
Bekleidung	5	5	32	130	36	10	13	15	15	75	19	13	3		
Papier	2	5	4	16	3	2	6	6	6	13	4	0	1		
Graphik	6	9	19	65	15	5	6	13	13	59	16	11	4		
Chemie-, Gummi, Kunstst.	5	8	18	65	13	2	18	25	25	35	8	8	4		
Nahrung	8	14	22	109	17	5	20	27	27	103	18	10	3		
Maschinenisten	14	27	35	150	41	11	26	50	50	120	28	22	5		
Hilfsberufe	79	101	515	2.135	490	136	150	164	164	1.748	406	346	112		
Handel	118	256	337	1.251	223	51	117	200	200	1.100	284	168	49		
Verkehr	21	89	108	393	88	20	47	105	105	273	62	45	17		
Boten, Diener	0	0	0	0	0	0	0	0	0	1	0	1	0		
Hotel-, Gaststättenber.	189	1.991	254	1.371	126	42	171	2.117	2.117	1.170	183	100	22		
Hausgehilfen	5	37	25	111	29	9	8	44	44	93	20	26	8		
Reinigung	24	62	75	421	80	24	36	97	97	422	91	74	16		
Friseure	13	25	18	106	11	2	33	61	61	94	25	10	3		
Sonstige Dienste	3	6	6	25	7	1	8	23	23	32	8	9	2		
Techniker	77	148	102	370	72	23	136	198	198	327	90	58	19		
Verwaltung	8	12	3	18	5	1	5	30	30	18	4	0	1		
Wirtschaftsber., Juristen	5	8	7	23	3	0	2	7	7	31	9	6	1		
Büroberufe	56	136	496	1.661	308	81	87	168	168	1.482	412	289	67		
Gesundheit	71	125	84	319	48	10	74	141	141	330	88	49	14		
Religion	0	0	0	2	1	0	0	0	0	1	0	1	0		
Lehr/Kulturberufe	17	81	58	258	46	14	25	90	90	246	64	39	8		
Unbestimmt	0	0	9	36		0	0	0	0	36	6	6	0		
INSGESAMT	1.194	3.746	2.753	11.398	2.127	539	1.658	4.393	4.393	9.426	2.184	1.552	459		

Wirtschaftsklasse		Beschäftigte in Vorarlberg im Jahresdurchschnitt ¹⁾													Differenz
		1997	1998	1999	2000	2001	2002	2003	2004	2005	2006	2007	2006/2007		
ALLE WIRTSCHAFTSKLASSEN		127.745	129.407	131.127	132.629	133.703	135.200	136.602	137.475	138.863	141.228	143.929	+ 2.701		
E	Energieversorgung	1.864	1.822	1.770	1.723	1.688	1.690	1.692	1.700	1.663	1.649	1.641	- 8		
41	Wasser- und Abwasser- und Abfallbeseitigung	27	21	20	18	18	19	19	20	21	23	21	- 2		
F	Bauwesen	11.804	11.595	11.498	11.504	11.025	10.775	10.772	10.722	11.033	11.212	11.165	- 47		
45	Bauwesen	2.145	2.170	2.217	2.335	2.406	2.476	2.527	2.590	2.596	2.652	2.714	+ 62		
50	Kraftfahrzeughandel; Instandhaltung und Reparatur von Kraftfahrzeugen; Tankstellen	4.776	4.979	5.171	5.338	5.567	5.659	5.510	5.588	5.595	6.012	6.306	+ 294		
G	Handelsvermittlung und Großhandel (ohne Handel mit KFZ)	10.706	10.797	10.758	10.896	11.111	11.135	11.064	11.353	11.933	12.140	12.367	+ 227		
52	Einzelhandel (ohne Handel mit KFZ und ohne Tankstellen); Reparatur von Gebrauchsgütern														
H	Beherbergungs- und Gaststättenwesen	7.535	7.721	7.886	7.995	8.105	8.142	8.440	8.654	8.744	9.045	9.007	- 38		
60	Landverkehr; Transport in Rohrfernleitungen	5.248	5.467	5.578	5.767	5.939	6.092	6.231	6.351	6.675	6.775	6.988	+ 213		
61	Schifffahrt	34	26	24	27	29	30	30	27	5	19	27	+ 8		
I	Flugverkehr	69	78	107	142	158	138	111	108	115	114	110	- 4		
62	Flugverkehr	213	217	213	217	211	213	235	257	259	275	308	+ 33		
63	Hilfs- und Nebentätigkeiten für den Verkehr; Reisebüros	1.931	1.899	1.907	1.883	1.750	1.684	1.494	1.406	1.347	1.319	1.273	- 46		
64	Nachrichtenübermittlung														
65	Kreditwesen	2.936	2.952	3.072	3.253	3.392	3.390	3.346	3.310	3.341	3.423	3.493	+ 70		
J	Versicherungswesen	1.224	1.223	1.192	1.144	1.036	1.001	984	961	963	966	948	- 18		
66	Versicherungswesen	148	179	201	219	260	273	287	298	319	341	362	+ 21		
67	mit dem Kredit- und Versicherungswesen verbundene Tätigkeiten														
70	Realitätenwesen	522	552	583	573	618	648	690	734	780	809	807	- 2		
71	Vermietung beweglicher Sachen ohne Bedienungspersonal	73	82	87	96	88	89	95	96	96	98	108	+ 10		
K	Datenverarbeitung und Datenbanken	283	260	305	373	429	472	528	578	641	704	798	+ 94		
72	Datenverarbeitung und Datenbanken	7	5	7	9	10	11	15	15	24	33	40	+ 7		
73	Forschung und Entwicklung	4.130	4.444	4.779	5.019	5.355	5.784	6.609	6.820	6.994	7.592	8.068	+ 476		
74	Erbringung von unternehmensbezogenen Dienstleistungen														
L	Öffentliche Verwaltung, Landesverteidigung, Sozialversicherung	13.282	13.425	13.799	13.779	13.467	13.502	12.979	12.591	12.702	12.948	12.977	+ 29		
M	Unterrichtswesen	4.398	4.394	4.455	4.616	4.870	5.180	5.509	5.797	5.996	6.055	6.069	+ 14		
N	Gesundheits-, Veterinär- und Sozialwesen	6.868	7.159	7.481	7.695	7.972	8.028	8.688	9.125	9.357	9.465	9.547	+ 82		
90	Abwasser- und Abfallbeseitigung und sonstige Entsorgung	301	279	286	298	306	320	362	362	377	382	377	- 5		
O	Interessenvertretungen, kirchl. u. sonst. religiöse Vereinigungen, sonstige Vereine (ohne Sozialwesen, Kultur und Sport)	1.200	1.350	1.502	1.465	1.521	1.568	1.525	1.487	1.508	1.591	1.626	+ 35		
91	Interessenvertretungen, kirchl. u. sonst. religiöse Vereinigungen, sonstige Vereine (ohne Sozialwesen, Kultur und Sport)														
92	Kultur, Sport und Unterhaltung	1.046	1.100	1.171	1.165	1.196	1.218	1.233	1.224	1.230	1.251	1.340	+ 89		
93	Erbringung von sonstigen Dienstleistungen	1.326	1.324	1.348	1.402	1.457	1.402	1.382	1.416	1.409	1.405	1.400	- 5		
P	Private Haushalte	247	229	219	206	189	175	150	144	142	137	130	- 7		
95	Private Haushalte														
Q	Exterritoriale Organisationen und Körperschaften	4	2	1	1	1	2	1	1	1	1	1	0		
99	Präsenzdiener	366	346	364	372	284	337	268	313	361	352	350	- 2		
	KRG- bzw. KGB - Bezieher	4.014	3.793	3.502	2.935	2.965	4.248	5.260	5.359	5.459	5.484	5.411	- 73		

¹⁾ Unterschiedliche Berechnungsmethode des Jahresdurchschnitts durch den Hauptverband der Österreichischen Sozialversicherungsträger bis zum Jahr 1998, Rundungsdifferenzen werden nicht ausgeglichen
Quelle: Hauptverband der Österreichischen Sozialversicherungsträger

Beschäftigte nach Wirtschaftsklassen - Österreich, Jahresdurchschnitt 2008 und 2009 - ÖNACE 2008 ¹⁾²⁾

	Bezeichnung	Beschäftigte 2008			Beschäftigte 2009		
		M + F	Männer	Frauen	M + F	Männer	Frauen
1	Insgesamt (Zeilen 3 bis 26)	3.420.494	1.830.513	1.589.982	3.373.536	1.785.575	1.587.961
2	davon in Wirtschaftsklassen eingereicht (Zeilen 3 bis 24)	3.304.128	1.816.421	1.487.707	3.259.310	1.770.666	1.488.644
3	A Land- und Forstwirtschaft, Fischerei	17.354	11.119	6.236	18.084	11.452	6.631
4	B Bergbau und Gewinnung von Steinen und Erden	5.742	5.058	684	5.609	4.909	700
5	C Verarbeitendes Gewerbe / Herstellung von Waren	609.795	454.113	155.682	573.071	426.538	146.532
6	D Energieversorgung	24.267	20.259	4.008	26.859	22.317	4.543
7	E Wasserversorgung; Abwasser- und Abfallentsorgung und Beseitigung von Umweltverschmutzungen	13.711	10.685	3.026	13.513	10.455	3.058
8	F Baugewerbe / Bau	248.268	218.546	29.722	243.170	213.252	29.918
9	G Handel; Instandhaltung und Reparatur von Kraftfahrzeugen	524.791	239.050	285.741	518.059	234.243	283.817
10	H Verkehr und Lagerei	195.916	155.177	40.739	189.628	149.734	39.894
11	I Gastgewerbe / Beherbergung und Gastronomie	180.988	72.447	108.541	178.723	71.303	107.420
12	J Information und Kommunikation	72.360	48.186	24.174	71.945	47.957	23.988
13	K Erbringung von Finanz- und Versicherungsdienstleistungen	118.662	59.319	59.343	121.693	60.419	61.274
14	L Grundstücks- und Wohnungswesen	42.687	14.690	27.998	42.318	14.721	27.597
15	M Erbringung von freiberuflichen, wissenschaftlichen und technischen Dienstleistungen	136.484	63.079	73.405	137.660	63.421	74.239
16	N Erbringung von sonstigen wirtschaftlichen Dienstleistungen	165.118	93.285	71.834	150.122	80.606	69.516
17	O Öffentliche Verwaltung, Verteidigung; Sozialversicherung	536.805	227.975	308.830	538.021	225.343	312.678
18	P Erziehung und Unterricht	88.017	37.072	50.945	92.191	38.679	53.512
19	Q Gesundheits- und Sozialwesen	194.732	41.152	153.580	206.380	48.003	158.377
20	R Kunst, Unterhaltung und Erholung	31.039	17.330	13.709	31.948	17.761	14.187
21	S Erbringung von sonstigen Dienstleistungen	91.721	26.209	65.512	94.408	27.758	66.651
22	T Private Haushalte mit Hauspersonal; Herstellung von Waren und Erbringung von Dienstleistungen durch private Haushalte	3.178	319	2.860	3.247	348	2.900
23	U Exterritoriale Organisationen und Körperschaften	662	262	400	653	256	397
24	Wirtschaftsklasse unbekannt	1.832	1.089	742	2.010	1.194	816
25	Präsenzdiener	10.857	10.857	-	11.353	11.353	-
26	KBG - bzw. KR G - Bezieher	105.509	3.234	102.275	102.873	3.556	99.317

¹⁾ Durch die Umstellung der Klassifizierung von ÖNACE 2003 auf ÖNACE 2008 ist ein Zeitreihenvergleich nur ab 2008 möglich.

²⁾ Rundungsdifferenzen möglich

Pensionisten

Pensionisten und Pensionistinnen nach Altersgruppen, Geschlecht und Bundesländern

	Zusammen	Pensionisten und Pensionistinnen												
		im Alter von ... Jahren												
		bis 18	19 bis 25	26 bis 30	31 bis 40	41 bis 50	51 bis 55	56 bis 60	61 bis 65	66 bis 70	71 Jahre und älter			
1	Burgenland	73.388	644	256	96	424	1.458	1.897	7.126	11.479	14.526	35.482		
2	Kärnten	139.236	1.532	708	334	1.273	4.208	4.839	13.530	23.301	27.275	62.236		
3	Niederösterreich	392.745	4.327	1.519	608	2.298	7.869	9.830	33.927	69.593	86.828	175.946		
4	Oberösterreich	328.987	5.048	2.064	1.070	3.361	8.996	9.127	29.617	55.305	66.407	147.992		
5	Salzburg	112.887	1.426	517	252	892	2.691	3.022	10.124	21.755	24.192	48.016		
6	Steiermark	305.831	4.577	2.134	1.055	3.042	8.364	9.302	27.847	49.910	60.554	139.046		
7	Tirol	143.076	1.690	680	399	1.330	4.027	3.995	12.688	26.064	30.079	62.124		
8	Vorarlberg	75.212	1.317	476	259	889	2.040	1.941	6.196	13.873	15.876	32.345		
9	Wien	387.923	3.855	2.257	1.066	3.200	9.593	9.510	31.436	74.240	87.388	165.378		
10	ÖSTERREICH	1.959.285	24.416	10.611	5.139	16.709	49.246	53.463	172.491	345.520	413.125	868.565		
11	Ausland	257.782	2.011	1.613	331	929	2.915	4.331	12.258	33.861	56.629	142.904		
12	unbekannt	1.269	214	4	14	42	100	47	53	88	89	618		
13	INSGESAMT	2.218.336	26.641	12.228	5.484	17.680	52.261	57.841	184.802	379.469	469.843	1.012.087		

Quelle: Lohnsteuerstatistik der Statistik Österreich

Zeitreihe der Pensionisten

	2000	2001	2002	2003	2004	2005	2006	2007	2008
Vorarlberg	64.557	66.695	67.663	68.752	70.222	71.545	72.646	73.704	75.212
Männer	28.719	29.901	29.999	30.658	31.541	32.293	32.819	33.170	33.848
Frauen	35.838	36.794	37.664	38.094	38.681	39.252	39.827	40.534	41.364
Österreich	1.798.124	1.831.274	1.838.836	1.852.678	1.880.247	1.907.325	1.921.022	1.937.538	1.959.285
Männer	783.946	803.793	808.062	816.266	833.330	847.166	855.096	862.286	874.005
Frauen	1.014.178	1.027.481	1.030.774	1.036.412	1.046.917	1.060.159	1.065.926	1.075.252	1.085.280

Quelle: Lohnsteuerstatistik der Statistik Österreich

**Erwerbspersonen in Vorarlberg und Österreich
2010 - 2030**

Jahr	Vorarlberg	Österreich
2010	180.650	4.103.910
2015	185.276	4.180.634
2020	186.892	4.186.904
2025	185.876	4.145.987
2030	184.010	4.102.718

**Altersstruktur der Erwerbspersonen
2001 und 2030**

	2001				2030			
	Frauen- anteil i. %	Altersstruktur in %			Frauen- anteil i. %	Altersstruktur in %		
		15-29 J.	30-44 J.	45 u.m.J.		15-29 J.	30-44 J.	45 u.m.J.
Vorarlberg	40,2	29,9	43,1	27,0	43,9	24,1	36,8	39,1
Österreich	43,1	26,2	45,6	28,2	46,2	22,3	38,0	39,7

Quelle: Erwerbsprognose 2006

**Vorausberechnete Bevölkerungsstruktur in Vorarlberg
2010 - 2035, Hauptvariante**

Jahr	J a h r e s m i t t e								
	Insgesamt	Männer	Frauen	unter 15 Jahre	15 bis unter 60 Jahre	60 und mehr Jahre	unter 15 Jahre (%)	15 bis unter 60 Jahre (%)	60 und mehr Jahre (%)
2010	370.242	182.539	187.703	62.658	231.815	75.769	16,9	62,6	20,5
2015	380.282	187.893	192.389	60.847	235.596	83.839	16,0	62,0	22,0
2020	388.953	192.402	196.551	60.474	234.726	93.753	15,5	60,3	24,1
2025	395.894	195.838	200.056	60.483	229.122	106.289	15,3	57,9	26,8
2030	402.205	198.938	203.267	60.529	223.701	117.975	15,0	55,6	29,3
2035	407.717	201.705	206.012	60.122	222.152	125.443	14,7	54,5	30,8

Quelle: STATISTIK AUSTRIA, Bevölkerungsprognose 2009

Bruttoregionalprodukt zu laufenden Preisen je Einwohner nach Bundesländern, 1995-2007 *

Absolute Werte in €	1995	1996	1997	1998	1999	2000	2001	2002	2003	2004	2005	2006	2007
Burgenland	13.800	14.200	14.600	15.400	15.900	16.600	17.200	18.200	18.600	19.500	19.900	20.600	21.600
Kärnten	18.400	19.000	19.200	19.700	20.600	21.200	21.900	22.500	22.800	24.000	25.000	26.400	27.800
Niederösterreich	17.600	18.000	18.600	19.300	19.900	21.100	21.200	21.600	22.100	23.300	23.800	25.000	26.600
Oberösterreich	20.600	21.300	21.900	22.700	23.600	24.800	25.300	25.900	26.400	27.400	28.900	30.200	31.800
Salzburg	25.000	25.700	26.300	27.100	28.000	29.200	29.400	29.900	30.600	32.000	33.100	34.900	37.300
Steiermark	18.500	19.200	19.400	20.200	21.000	21.900	22.500	22.700	23.300	24.400	25.500	26.700	28.200
Tirol	22.100	22.700	23.200	24.200	25.000	26.300	27.000	27.800	28.400	29.300	30.900	32.500	34.200
Vorarlberg	22.500	23.300	23.700	24.400	25.500	26.800	27.500	28.400	28.500	29.600	30.800	32.400	34.000
Wien	31.800	32.700	32.800	34.200	35.300	36.600	37.400	38.400	38.400	38.900	40.000	41.500	43.300
Österreich	22.000	22.600	23.000	23.900	24.800	25.900	26.400	27.100	27.500	28.500	29.600	31.000	32.600
Veränderung gegenüber dem Vorjahr in %	1995	1996	1997	1998	1999	2000	2001	2002	2003	2004	2005	2006	2007
Burgenland	.	2,6	3,2	5,0	3,3	4,8	3,4	6,0	2,1	5,0	2,0	3,1	5,0
Kärnten	.	3,4	0,9	3,0	4,3	3,2	3,1	2,8	1,5	5,1	4,2	5,7	5,2
Niederösterreich	.	2,5	3,0	4,1	2,9	6,0	0,2	2,0	2,3	5,4	2,4	5,1	6,1
Oberösterreich	.	3,6	2,9	3,7	3,9	4,9	2,0	2,6	1,9	3,8	5,5	4,3	5,5
Salzburg	.	2,7	2,3	3,1	3,4	4,1	0,6	2,0	2,1	4,7	3,4	5,5	6,7
Steiermark	.	3,7	1,3	4,1	3,8	4,3	2,8	0,7	2,9	4,6	4,5	4,9	5,3
Tirol	.	2,7	2,0	4,1	3,5	5,3	2,7	2,8	2,0	3,2	5,8	5,0	5,2
Vorarlberg	.	3,5	1,6	3,0	4,6	5,0	2,9	3,1	0,3	3,9	4,0	5,2	5,2
Wien	.	2,8	0,4	4,2	3,2	3,7	2,2	2,8	0,1	1,2	3,0	3,7	4,3
Österreich	.	3,0	1,7	3,9	3,5	4,6	2,0	2,5	1,6	3,6	3,9	4,6	5,3

* VGR-Revisionsstand: Juli 2009

UNTERNEHMENSNEUGRÜNDUNGEN 1999 bis 2009 nach Bundesländern

Bundesländer	1999	2000	2001	2002	2003	2004	2005	2006	2007	2008	2009 ¹⁾
Burgenland	765	753	869	903	1.106	1.073	1.144	1.077	1.102	1.162	1.123
Kärnten	1.268	1.371	1.499	1.412	1.725	1.697	1.656	1.758	1.843	1.772	1.687
Niederösterreich	4.685	4.528	5.351	5.145	5.699	5.870	6.015	5.711	6.037	5.819	5.664
Oberösterreich	3.059	3.307	3.313	3.395	3.935	3.870	4.561	4.235	4.296	4.253	4.048
Salzburg	1.484	1.624	1.975	1.834	1.991	1.924	1.824	1.882	1.943	1.882	1.834
Steiermark	2.805	3.286	3.781	3.779	3.746	3.844	4.020	3.602	3.730	3.871	3.757
Tirol	1.705	1.816	2.134	1.980	2.443	2.211	2.103	2.136	2.432	2.147	2.157
Vorarlberg	1.059	1.072	968	945	1.026	979	995	897	943	990	986
Wien	5.124	6.005	6.145	6.435	6.651	8.272	8.683	7.811	7.978	7.640	7.794
Österreich²⁾	21.954	23.762	26.035	25.828	28.322	29.740	31.001	29.109	30.304	29.536	29.051
Anteile in Prozent											
Burgenland	3,5	3,2	3,3	3,5	3,9	3,6	3,7	3,7	3,6	3,9	3,9
Kärnten	5,8	5,8	5,8	5,5	6,1	5,7	5,3	6,0	6,1	6,0	5,8
Niederösterreich	21,3	19,1	20,6	19,9	20,1	19,7	19,4	19,6	19,9	19,7	19,5
Oberösterreich	13,9	13,9	12,7	13,1	13,9	13,0	14,7	14,5	14,2	14,4	13,9
Salzburg	6,8	6,8	7,6	7,1	7,0	6,5	5,9	6,5	6,4	6,4	6,3
Steiermark	12,8	13,8	14,5	14,6	13,2	12,9	13,0	12,4	12,3	13,1	12,9
Tirol	7,8	7,6	8,2	7,7	8,6	7,4	6,8	7,3	8,0	7,3	7,4
Vorarlberg	4,8	4,5	3,7	3,7	3,6	3,3	3,2	3,1	3,1	3,4	3,4
Wien	23,3	25,3	23,6	24,9	23,5	27,8	28,0	26,8	26,3	25,9	26,8
Österreich²⁾	100,0	100,0	100,0	100,0	100,0	100,0	100,0	100,0	100,0	100,0	100,0

Daten 2008 ohne Berufsgruppe Personenbetreuung

¹⁾ vorläufig

²⁾ Rundungsdifferenzen möglich

Quelle: Wirtschaftskammern Österreichs

Vorgemerkte Arbeitslose nach Vormerkdauer

(Jahresdurchschnittswerte) ¹⁾

Vormerkdauer	2001		2002		2003		2004		2005		2006		2007		2008		2009	
	gesamt	in %	gesamt	in %	gesamt	in %	gesamt	in %	gesamt	in %	gesamt	in %	gesamt	in %	gesamt	in %	gesamt	in %
0 bis 3 Monate	4.161	70,0	4.853	66,4	5.190	63,3	5.475	61,4	5.682	57,2	5.705	61,6	5.472	63,3	5.401	64,1	6.266	56,1
3 bis 6 Monate	1.007	16,9	1.517	20,8	1.726	21,0	1.914	21,5	2.228	22,4	2.031	21,9	1.959	22,7	1.795	21,3	2.654	23,8
6 bis 12 Monate	561	9,4	725	9,9	893	10,9	1.097	12,3	1.476	14,9	1.084	11,7	979	11,3	1.053	12,5	1.786	16,0
über 12 Monate	220	3,7	211	2,9	393	4,8	432	4,8	550	5,5	437	4,7	236	2,7	171	2,0	459	4,1
INSGESAMT	5.948	100,0	7.305	100,0	8.202	100,0	8.918	100,0	9.936	100,0	9.257	100,0	8.646	100,0	8.421	100,0	11.166	100,0

¹⁾ Rundungsdifferenzen möglich

Vorgemerkte Arbeitslose nach Regionen

(Jahresdurchschnittswerte) ¹⁾

Regionen	2001		2002		2003		2004		2005		2006		2007		2008		2009	
	gesamt	in %	gesamt	in %	gesamt	in %	gesamt	in %	gesamt	in %	gesamt	in %	gesamt	in %	gesamt	in %	gesamt	in %
Rheintal (m. Leiblachtal)	4.207	70,7	5.387	73,7	6.041	73,7	6.655	74,6	7.445	74,9	6.900	74,5	6.359	73,5	6.161	73,2	8.337	74,7
Bregenzerwald	327	5,5	381	5,2	406	5,0	433	4,9	469	4,7	434	4,7	431	5,0	386	4,6	495	4,4
Walgau (m.Brandnertal)	738	12,4	859	11,8	1.034	12,6	1.075	12,1	1.216	12,2	1.146	12,4	1.093	12,6	1.133	13,5	1.493	13,4
Montafon	377	6,3	379	5,2	411	5,0	413	4,6	454	4,6	428	4,6	424	4,9	421	5,0	488	4,4
Großes Walsertal	47	0,8	50	0,7	56	0,7	62	0,7	56	0,6	52	0,6	50	0,6	48	0,6	58	0,5
Kleinwalsertal	135	2,3	131	1,8	142	1,7	152	1,7	166	1,7	166	1,8	145	1,7	131	1,6	129	1,2
Arlberg - Klostertal	116	2,0	118	1,6	111	1,4	128	1,4	130	1,3	131	1,4	140	1,6	137	1,6	161	1,4
VORARLBERG	5.948	100,0	7.305	100,0	8.202	100,0	8.918	100,0	9.936	100,0	9.257	100,0	8.646	100,0	8.421	100,0	11.166	100,0

¹⁾ Rundungsdifferenzen möglich; im Ausland wohnhafte Arbeitslose werden keiner Region zugeordnet.

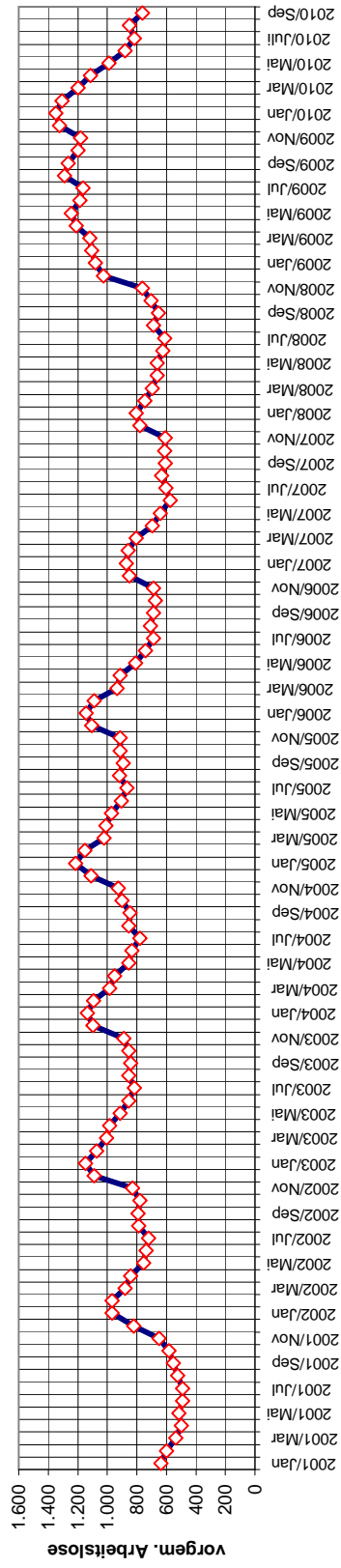
Entwicklung der vorgemerkten Arbeitslosen nach Berufsgruppen (Berufswunsch)

(Jahresdurchschnittswerte)¹⁾

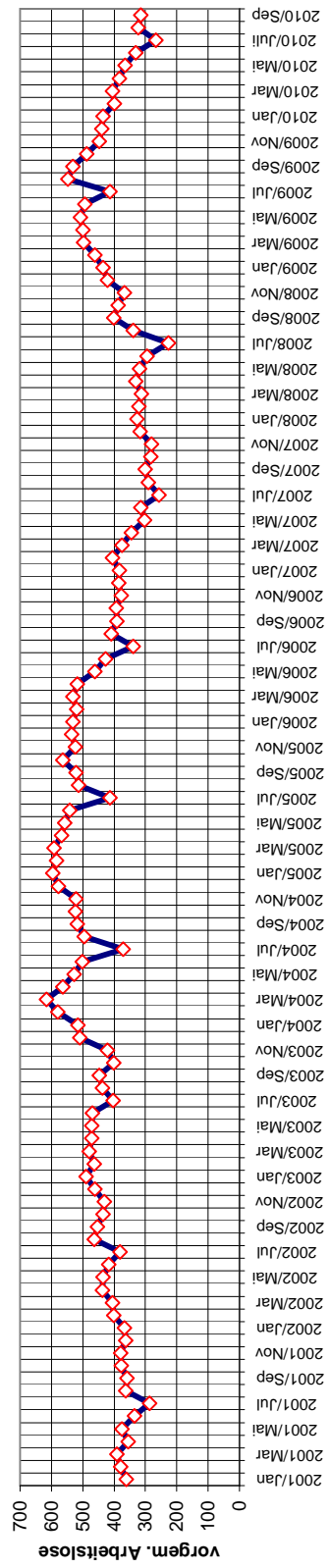
Berufsgruppen	2001		2002		2003		2004		2005		2006		2007		2008		2009	
	gesamt	in %	gesamt	in %	gesamt	in %	gesamt	in %	gesamt	in %	gesamt	in %	gesamt	in %	gesamt	in %	gesamt	in %
Land- und Forstwirtschaft	82	1,4	85	1,2	93	1,1	103	1,2	107	1,1	107	1,2	106	1,2	103	1,2	119	1,1
Bergbau	-	-	-	-	-	-	-	-	-	-	-	-	-	-	-	-	0	0,0
Steine - Erde	19	0,3	21	0,3	23	0,3	28	0,3	23	0,2	19	0,2	21	0,2	16	0,2	23	0,2
Bau	395	6,6	478	6,5	512	6,2	549	6,2	619	6,2	580	6,3	537	6,2	485	5,8	673	6,0
Metall- und Elektroberufe	575	9,7	845	11,6	944	11,5	939	10,5	990	10,0	827	8,9	691	8,0	720	8,6	1.197	10,7
Holz	106	1,8	122	1,7	132	1,6	130	1,5	141	1,4	125	1,4	107	1,2	99	1,2	136	1,2
Leder	9	0,2	10	0,1	8	0,1	4	0,0	2	0,0	2	0,0	2	0,0	1	0,0	1	0,0
Textil	233	3,9	304	4,2	335	4,1	373	4,2	400	4,0	314	3,4	229	2,6	247	2,9	352	3,2
Bekleidung	128	2,2	120	1,6	120	1,5	153	1,7	142	1,4	126	1,4	92	1,1	90	1,1	129	1,2
Papier	7	0,1	12	0,2	14	0,2	11	0,1	11	0,1	10	0,1	10	0,1	8	0,1	16	0,1
Graphik	59	1,0	71	1,0	71	0,9	74	0,8	74	0,7	70	0,8	62	0,7	54	0,6	64	0,6
Chemie-, Gummi, Kunstst.	40	0,7	52	0,7	48	0,6	49	0,5	47	0,5	37	0,4	34	0,4	35	0,4	55	0,5
Nahrung	76	1,3	76	1,0	85	1,0	79	0,9	90	0,9	91	1,0	78	0,9	79	0,9	107	1,0
Maschinisten	58	1,0	80	1,1	100	1,2	110	1,2	116	1,2	114	1,2	102	1,2	103	1,2	170	1,5
Hilfsberufe	690	11,6	880	12,0	1.091	13,3	1.305	14,6	1.568	15,8	1.492	16,1	1.530	17,7	1.624	19,3	2.157	19,3
Handel	601	10,1	730	10,0	874	10,7	956	10,7	1.101	11,1	1.075	11,6	1.016	11,8	932	11,1	1.168	10,5
Verkehr	210	3,5	271	3,7	282	3,4	297	3,3	306	3,1	278	3,0	259	3,0	247	2,9	404	3,6
Boten, Diener	1	0,0	1	0,0	-	-	1	0,0	1	0,0	-	-	-	-	-	-	0	0,0
Tourismus	961	16,2	1.018	13,9	1.062	12,9	1.183	13,3	1.338	13,5	1.309	14,1	1.252	14,5	1.197	14,2	1.363	12,2
Hausgehilfen	70	1,2	81	1,1	80	1,0	92	1,0	100	1,0	98	1,1	95	1,1	78	0,9	98	0,9
Reinigung	172	2,9	196	2,7	226	2,8	272	3,1	318	3,2	343	3,7	322	3,7	319	3,8	411	3,7
Friseure	51	0,9	60	0,8	74	0,9	71	0,8	99	1,0	95	1,0	98	1,1	82	1,0	91	0,8
Sonstige Dienste	21	0,4	23	0,3	21	0,3	19	0,2	27	0,3	26	0,3	20	0,2	18	0,2	27	0,2
Techniker	173	2,9	251	3,4	300	3,7	292	3,3	302	3,0	266	2,9	238	2,8	232	2,8	349	3,1
Verwaltung	2	0,0	5	0,1	8	0,1	10	0,1	12	0,1	12	0,1	10	0,1	10	0,1	15	0,1
Wirtschaftsberater, Juristen	12	0,2	18	0,2	20	0,2	23	0,3	20	0,2	19	0,2	20	0,2	17	0,2	19	0,2
Büroberufe	839	14,1	1.110	15,2	1.235	15,1	1.285	14,4	1.380	13,9	1.278	13,8	1.181	13,7	1.140	13,5	1.477	13,2
Gesundheit	187	3,1	194	2,7	238	2,9	279	3,1	330	3,3	278	3,0	282	3,3	258	3,1	285	2,5
Religion	1	0,0	-	-	-	-	1	0,0	1	0,0	-	-	2	0,0	1	0,0	2	0,0
Lehr/Kulturberufe	146	2,5	181	2,5	185	2,3	208	2,3	236	2,4	232	2,5	225	2,6	208	2,5	232	2,1
Unbestimmt	24	0,4	10	0,1	19	0,2	23	0,3	32	0,3	32	0,3	25	0,3	19	0,2	24	0,2
INSGESAMT	5.948	100,0	7.305	100,0	8.202	100,0	8.918	100,0	9.936	100,0	9.257	100,0	8.646	100,0	8.421	100,0	11.166	100,0

¹⁾ Rundungsdifferenzen möglich

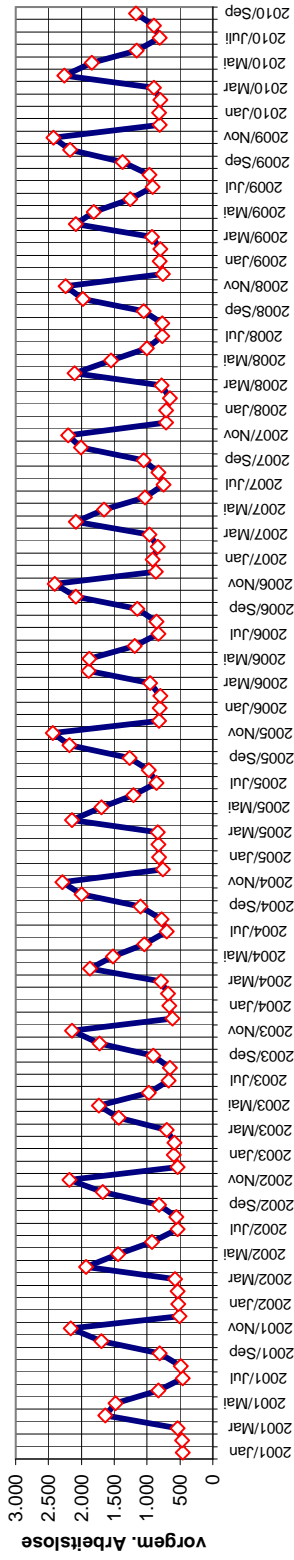
Metall- und Elektroberufe - Monatsverlauf



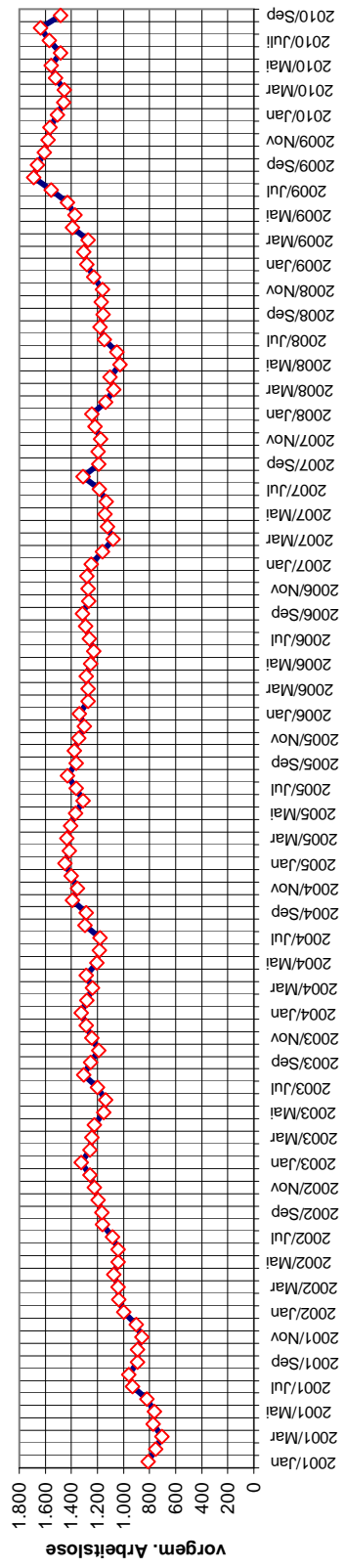
Textil und Bekleidung - Monatsverlauf



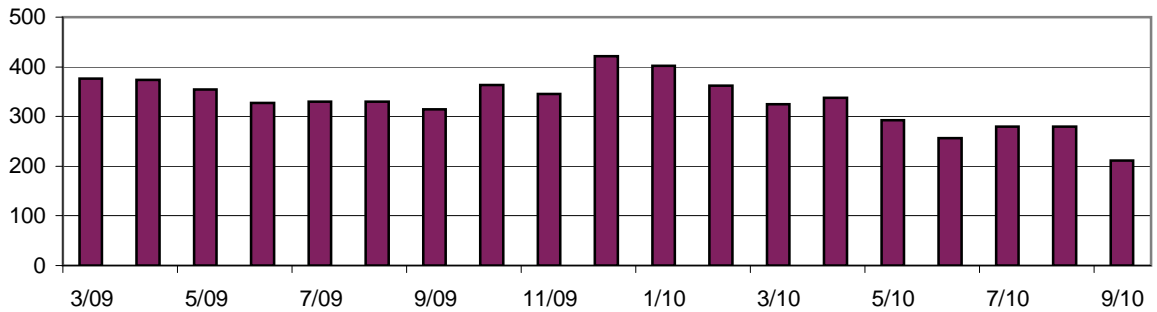
Tourismus - Monatsverlauf



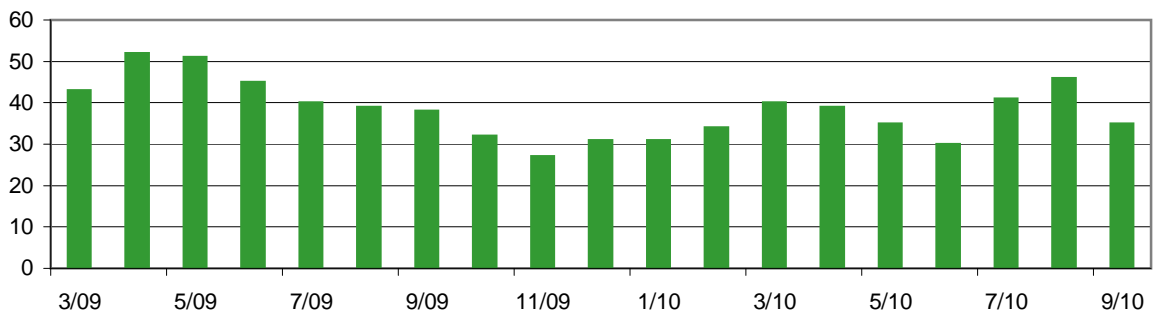
Büroberufe - Monatsverlauf



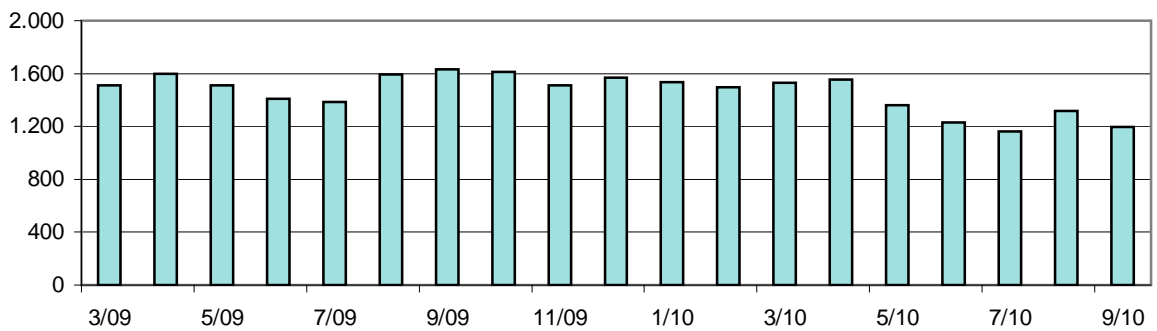
Vorgemerkte arbeitslose Jugendliche (15 bis unter 25 Jahre) mit einer Vormerkdauer von 3 bis 6 Monaten ohne Einstellzusage



Vorgemerkte arbeitslose Jugendliche (15 bis unter 25 Jahre) mit einer Vormerkdauer von über 6 Monaten ohne Einstellzusage



Vorgemerkte arbeitslose Jugendliche (15 bis unter 25 Jahre) mit einer Vormerkdauer von 0 bis über 6 Monaten ohne Einstellzusage



Die Bevölkerung Vorarlbergs per 30. Juni 2010

	E i n w o h n e r		
	Hauptwohn- sitz	weiterer Wohnsitz	Hauptwohnsitz & weiterer Wohnsitz
Stand 30. 06. 2009	368.242	20.299	388.541
Geburtenüberschuss	1.210	-	1.210
Wanderungssaldo	613	546	1.159
Stand 30. 06. 2010	370.065	20.845	390.910

Staatsbürgerschaft	Einwohner mit Hauptwohnsitz		Veränderung in %
	30. Juni 2009	30. Juni 2010	
Österreich	321.177	321.938	+ 0,2
Ausländer - Gesamt	47.065	48.127	+ 2,3
Türkei	13.888	13.841	- 0,3
Deutschland	11.543	12.395	+ 7,4
Bosnien und Herzegowina	3.685	3.598	- 2,4
Serbien	1.390	2.046	+ 47,2
Serbien und Montenegro	3.261	2.000	- 38,7
Kroatien	1.929	1.873	- 2,9
Schweiz	1.467	1.463	- 0,3
Russische Föderation	1.086	1.247	+ 14,8
Italien	1.028	1.014	- 1,4
Jugoslawien (historisch bis 1992)	177	636	.
Slowenien	528	507	- 4,0
Rumänien	414	462	+ 11,6
Brasilien	444	433	- 2,5
Ungarn	365	409	+ 12,1
Polen	336	400	+ 19,0
Niederlande	376	387	+ 2,9
Frankreich	326	342	+ 4,9
Slowakei	301	330	+ 9,6
China	244	258	+ 5,7
Thailand	248	258	+ 4,0
Liechtenstein	240	253	+ 5,4
Mazedonien, ehem. jug. Rep.	224	244	+ 8,9
Vereinigtes Königreich	228	241	+ 5,7
Ukraine	183	199	+ 8,7
Philippinen	173	169	- 2,3
Vereinigte Staaten von Amerika	154	167	+ 8,4
Sonstige Ausländer	2.827	2.955	+ 4,5
Gesamt	368.242	370.065	+ 0,5

Schulabgänger Schuljahr 2008/09
(Stichtag Oktober 2008)

	SchülerInnen	Abgänger ¹⁾²⁾
Allgemein bildende Pflichtschulen	33.763	9.392
Volksschulen	17.123	4.232
Hauptschulen	14.126	3.569
Sonderschulen	1.086	163
Polytechnische Schulen	1.428	1.428
Berufsbildende Pflichtschulen (Landesberufsschulen) ²⁾	7.310	1.956
Berufsbildende mittlere Schulen	2.600	779
Landw. Fachschule (ohne FS f. Berufstätige)	340	106
Fachschulen für Sozialarbeit	220	44
Techn. u.gew. Fachschulen	695	157
Handelsschulen	621	173
Fachschulen für wirt.Berufe (inkl. Tourismus)	695	285
Berufsvorschule Jupident	29	14
Allgemein bildende höhere Schulen	8.089	909
Berufsbildende höhere Schulen	5.937	953
Handelsakademien	2.268	350
HTL	1.797	251
Höhere Lehranstalt f.wirt.Berufe (inkl. Tourismus und Kindergarten- pädagogik)	1.872	352
Pädagogische Hochschule - Lehrerausbildung³⁾	437	62
Fachhochschule	1.000	289
Gesamt	59.136	14.340

¹⁾ Schüler/Studenten in der letzten Schulstufe der jeweiligen Schule;
bei Volksschulen Schüler der 4. - 8. Klasse

²⁾ Stichtag Juli 2009

³⁾ einschl. Kontaktstudierende und andere Studierende