

2010

Vorarlberger Arbeitsmarkt Juni 2010

Vorarlberger Arbeitsmarkt

Juni 2010

Amt der Vorarlberger Landesregierung
Landesstelle für Statistik



Herausgeber und Hersteller

Amt der Vorarlberger Landesregierung
Landesstelle für Statistik
Römerstraße 15
A-6901 Bregenz
Internet: www.vorarlberg.at
E-Mail: statistik@vorarlberg.at
Telefon: +43(0)5574/511-20155 bzw. 20157
Telefax: +43(0)5574/511-920197

Redaktion

DI Egon Rucker

Inhalt

Noomi Müller
Telefon: +43(0)5574/511-20155
E-Mail: noomi.mueller@vorarlberg.at

Bregenz, Juni 2010

Vorarlberger Arbeitsmarkt

Textteil

Vorwort	5
Erläuterungen	6
Arbeitsmarktsituation in Vorarlberg	
Aktuelle Arbeitsmarktkennzahlen (Ende Mai 2010)	11
Arbeitsmarktkennzahlen nach Bundesländern (Ende Mai 2010)	12
Arbeitsmarktkennzahlen und Entwicklung (April 2009 – April 2010)	13
Stellenangebot und –nachfrage nach Berufsgruppen	
Gemeldetes Stellenangebot: Vergleich Mai 2009 – Mai 2010	15
Vorgem. Arbeitslose nach Vormerkdauer: Vergleich Mai 2009 – Mai 2010	15
Unselbständig Beschäftigte nach Wirtschaftsklassen im Jahresdurchschnitt, 1997 – 2007	16
Unselbständig Beschäftigte nach Wirtschaftsklassen im Jahresdurchschnitt, Vorarlberg, ÖNACE 2008	18
Unselbständig Beschäftigte nach Wirtschaftsklassen im Jahresdurchschnitt, Österreich, ÖNACE 2008	19
Teilzeiterwerbstätige nach Geschlecht in Vorarlberg (1998 bis IV. Quartal 2009)	20
Teilzeiterwerbstätige nach Geschlecht in Österreich (1998 bis IV. Quartal 2009)	20
Erwerbspersonen in Vorarlberg und Österreich 2009 – 2030	21
Altersstruktur der Erwerbspersonen 2001 und 2030	21
Vorausberechnete Bevölkerungsstruktur in Vorarlberg 2010 – 2035	21
Bruttoregionalprodukt nach Bundesländern, nominell (1995 – 2007)	22
Bruttoregionalprodukt je Einwohner nach Bundesländern (1995 – 2007)	23
Bruttoregionalprodukt je Erwerbstätigen nach Bundesländern (1995 – 2007)	24
Entwicklungen in der gewerblichen Wirtschaft	
Unternehmensneugründungen 1999 – 2009 nach Bundesländern	25
Eröffnete Insolvenzen nach Branchen in Vorarlberg (2002 bis 2009)	26
Vorgemerkte Arbeitslose	
Vorgemerkte Arbeitslose nach Vormerkdauer (2001 – 2009)	27
Vorgemerkte Arbeitslose nach Regionen (2001 – 2009)	27
Vorgemerkte Arbeitslose n. höchster abgeschlossener Ausbildung (2001 – 2009)	28
Entwicklung der vorgemerkten Arbeitslosen nach Berufsgruppen (2001 – 2009)	29

Entwicklung der vorgemerkten Arbeitslosen nach Berufsgruppen im Monatsverlauf (Jänner 2001 bis Mai 2010)	30
Vorgem. arbeitlose Jugendliche (15- unt.25 Jahre) ohne Einstellzusage nach Monaten	34
Lehrlinge	
Lehrberufe (1999 – 2009)	36
Bevölkerung	
Einwohner nach Wohnsitzqualität (März 2009 und März 2010)	37
Geburtenüberschuss und Wanderung (März 2010)	37
Wohnbevölkerung nach Staatsbürgerschaft (März 2009 und März 2010)	37
Wohnbevölkerung nach Regionen (März 2009 und März 2010)	38
Schülerzahlen und Schulabgänger (Schuljahr 2008/09)	39

Vorwort

Die Publikation zum Vorarlberger Arbeitsmarkt stellt gesammelt Indikatoren zur wirtschaftlichen Lage in Vorarlberg dar. Es werden Kennzahlen zu den Themengebieten: Arbeitslosigkeit, Arbeitskräfteangebot und –nachfrage, Beschäftigung, Bruttoregionalprodukt, Entwicklung der gewerblichen Wirtschaft, Schüler- und Lehrlingszahlen sowie Bevölkerung monatlich aktualisiert.

Das Konzept dazu wurde in Zusammenarbeit mit der Abteilung für Allgemeine Wirtschaftsangelegenheiten, dem Arbeitsmarktservice Vorarlberg, der Vorarlberger Gebietskrankenkasse und der Vorarlberger Wirtschaftskammer erarbeitet.

Erläuterungen

Stellenangebot und Stellennachfrage (Quelle: AMS-Vorarlberg, monatliche Daten)

Das *Stellenangebot* umfasst die dem AMS gemeldeten offenen Stellen. Nicht gemeldete Stellen können nicht erfasst werden.

Die *Stellennachfrage* bezeichnet die vorgemerkten (beim AMS gemeldeten) Arbeitslosen.

Kennzahlen (Quelle: Hauptverband, AMS, Landesstelle für Statistik, monatliche Daten)

Die Kennzahlen aus der zweimonatlichen Publikation „Neues von der Statistik“ wurden um das Geschlecht vorgemerkter Arbeitsloser (Quelle AMS), ausländische unselbständig Beschäftigte und geringfügig freie Dienstverträge (Quelle: Hauptverband der österreichischen Sozialversicherungsträger) erweitert.

Beschäftigungsverhältnisse (Quelle: WK, jährlich zum 31. Juli)

Bei den unselbständig Beschäftigten ist derzeit eine regionale Differenzierung nach Sparten, Fachgruppen und Regionen nur für die Beschäftigten der gewerblichen Wirtschaft möglich. Bei der Gliederung nach Sparten bzw. Fachgruppen ist zu beachten, dass ab 2003 eine neue Spartengliederung (sieben statt sechs) vorgenommen wurde. Die Vergleichbarkeit über einen längeren Zeitraum ist daher nicht überall gegeben. Nicht erfasst sind geringfügig Beschäftigte, Personen mit freien Dienstverträgen, Präsenz- oder Zivildienner, sowie Karenzurlaubsgeld- bzw. KinderbetreuungsgeldbezieherInnen mit aufrechtem Beschäftigungsverhältnis.

Regionale Gliederung der Beschäftigungsverhältnisse

Bei Betrieben, welche neben ihrem Stammbetrieb in anderen Gemeinden weitere Betriebsstätten besitzen, wurden alle Arbeitnehmer in der Stammsitzgemeinde gezählt. Eine Aufgliederung der Beschäftigten auf die verschiedenen Filialbetriebe kann nicht vorgenommen werden (dies führt zu Verzerrungen, insbesondere bei größeren Handelsketten, Industriebetrieben sowie Kreditinstituten mit Betriebsstätten in anderen Gemeinden).

Unselbständig Beschäftigte (lt. Hauptverband der österreichischen Sozialversicherungsträger)

Gezählt werden Beschäftigungsverhältnisse. Eine Person, die z. B. gleichzeitig bei zwei Dienstgebern beschäftigt ist, wird doppelt gezählt. Geringfügig Beschäftigte werden nicht zu den unselbständig Beschäftigten gezählt. Zählungstag ist stets der letzte Tag des Berichtsmonats. Der Hauptverband spricht in diesem Zusammenhang von Beschäftigten.

Wirtschaftsklasse

Die Zählung der Beschäftigten nach Wirtschaftsklassen erfolgt ohne Rücksicht auf den tatsächlich ausgeübten Beruf nur nach der Zugehörigkeit des Betriebes zur Wirtschaftsklasse. Maßgebend für die Einreihung der Betriebe in die Wirtschaftsklassen ist die von der Bundesanstalt Statistik Österreich herausgegebene „Systematik der Wirtschaftstätigkeiten – ÖNACE 2008“.

Die Präsenzdiener und die Kinderbetreuungs(Karenz)geldbezieherInnen werden nicht in Wirtschaftsklassen eingereiht, sondern gesondert ausgewiesen.

Vorgemerkte Arbeitslose (Quelle: AMS, monatlich)

Als vorgemerkte Arbeitslose gelten Personen, die beim AMS zwecks Arbeitsvermittlung vorgemerkt sind, dem Arbeitsmarkt sofort zur Verfügung stehen, arbeitslos, arbeitsfähig und arbeitswillig sind.

Arbeitslose nach dem Labour-Force-Konzept

Nach dem Labour-Force-Konzept (LFK) gelten jene Personen zwischen 15 und 74 Jahren als arbeitslos, die

- ohne Arbeit sind,
- innerhalb der nächsten beiden Wochen eine Arbeit aufnehmen können
- und während der vier vorhergehenden Wochen aktiv eine Arbeit gesucht haben.

Die Teilnahme an Schulungsmaßnahmen und Ausbildungen wird nicht als Formen der Arbeitssuche betrachtet. Saisonarbeitslose werden als arbeitssuchend klassifiziert, wenn sie gegenwärtig für eine Beschäftigung verfügbar und auf Arbeitssuche sind.

Arbeitskräftepotential

Mit dem Arbeitskräftepotential ist die Summe aus arbeitslos Gemeldeten und den unselbständig Beschäftigten lt. Hauptverband der Sozialversicherungsträger definiert.

Arbeitslosenquote nach nationaler Definition

Bei dieser Berechnungsart der Arbeitslosenquote wird der Bestand arbeitsloser Personen d.h. der beim Arbeitsmarktservice als arbeitslos registrierten, nicht erwerbstätigen Personen mit dem Arbeitskräftepotential in Beziehung gesetzt.

$$ALQ_{NAT} = \frac{\text{vorgem. Arbeitslose}}{\text{Unselbständige Beschäftigungsverhältnisse} + \text{vorgem. Arbeitslose}} \cdot 100$$

Arbeitslosenquote nach EU-Definition (Labour Force Konzept - LFK)

Die Arbeitslosenquote ist der Anteil der Arbeitslosen nach LFK an der Erwerbsbevölkerung nach LFK.

$$ALQ_{LFK} = \frac{\text{Arbeitslose nach LFK}}{\text{Erwerbstätige nach LFK} + \text{Arbeitslose nach LFK}} \cdot 100$$

Arbeitslosenquote nach Lebensunterhaltskonzept (LUK)

Die Arbeitslosenquote ist der Anteil der Arbeitslosen nach LUK an der Erwerbsbevölkerung nach LUK.

$$ALQ_{LUK} = \frac{\text{Arbeitslose nach LUK}}{\text{Erwerbstätige nach LUK} + \text{Arbeitslose nach LUK}} \cdot 100$$

Erwerbsbevölkerung / Erwerbspersonen

Die Erwerbsbevölkerung ist die Summe der Erwerbstätigen und der Arbeitslosen. Damit sind also alle Personen gemeint, die am Erwerbsleben teilnehmen oder dies anstreben.

Erwerbstätige

Nach dem *Labour-Force-Konzept* gilt eine Person dann als erwerbstätig, wenn sie in der *Referenzwoche mindestens eine Stunde* als UnselbständigeR, SelbständigeR oder MithelfendeR gearbeitet hat. Hat er/sie aufgrund von Urlaub, Krankheit etc. nicht gearbeitet, geht aber normalerweise einer Arbeit nach, gilt er/sie ebenfalls als erwerbstätig. Personen in Elternkarenz und KinderbetreuungsgeldbezieherInnen mit aufrechtem Dienstverhältnis sowie Lehrlinge zählen ebenfalls zu den Erwerbstätigen.

Als erwerbstätig nach dem *Lebensunterhaltskonzept* zählen Personen, mit einer *wöchentlichen Normalarbeitszeit von mind. 12 Stunden*, die sich auf die Frage nach der Teilnahme am Erwerbsleben als erwerbstätig bezeichnet haben, sowie Präsenz-, Zivildienstler und KarenzurlauberInnen.

Labour-Force-Konzept (LFK)

Zuordnung von Personen zu Erwerbstätigen, Arbeitslosen und Nicht-Erwerbspersonen. Dieses Konzept wird in allen Mitgliedsstaaten der Europäischen Union verwendet, um einheitliche - harmonisierte Arbeitslosenstatistiken zu erstellen.

Lebensunterhaltskonzept (LUK)

Beim Lebensunterhaltskonzept (LUK) ordnen sich die Respondenten selbst einer sozialen Gruppe (Erwerbstätig, Arbeitslos, Pensionist, Haushaltsführend, SchülerIn/StudierendeR, dauerhaft arbeitsunfähig, Präsenz-/Zivildienst, in Elternkarenz, anderes) zu.

Lehrberufe (Quelle: WK, jährlich)

Lehrstellensuchende und gemeldete offene Lehrstellen (Quelle AMS, monatlich)

Spiegelt die Nachfrage und das Angebot auf dem Lehrstellenmarkt wider. Erfasst sind die offenen Lehrstellen der Betriebe, die Meldung beim AMS erstatten.

Karenz-/KinderbetreuungsgeldbezieherInnen

Personen, die nach der Geburt eines Kindes vorübergehend aus dem Erwerbsleben ausscheiden. Zu den Erwerbstätigen werden sie gezählt, wenn sie in einem aufrechten Dienstverhältnis stehen und die Unterbrechung nicht länger als zwei Jahre andauert. Karenz-/KinderbetreuungsgeldbezieherInnen, die gleichzeitig erwerbstätig sind, werden entsprechend der Definition von Erwerbstätigkeit nach dem Labour-Force-Konzept in jedem Fall den Erwerbstätigen zugerechnet.

Teilzeit (Quelle: Statistik Austria, Mikrozensus, Jahresergebnis 2003)

Im Mikrozensus wird für die Aufgliederung der Teilzeit nach Bundesländern die Teilzeit wie folgt definiert: Teilzeitbeschäftigte sind Personen, die normalerweise weniger als 36 Stunden pro Woche erwerbstätig sind.

Vollzeit (Quelle: Statistik Austria, Mikrozensus, Jahresergebnis 2003)

Arbeiten Personen normalerweise 36 oder mehr Stunden pro Woche gelten sie als vollzeiterwerbstätig.

Bruttowertschöpfung (Quelle: Statistik Österreich, jährlich)

Die *Bruttowertschöpfung* (*BWS*) ergibt sich aus dem Gesamtwert der im Produktionsprozess von gebietsansässigen Einheiten erzeugten Waren und Dienstleistungen (Output = Produktionswert), vermindert um die im Produktionsprozess verbrauchten, verarbeiteten oder umgewandelten Waren und Dienstleistungen (Input = Vorleistungen). Der Produktionswert (Output) setzt sich aus der für den Verkauf bestimmten Marktproduktion, der Produktion für die Eigenverwendung und der Nichtmarktproduktion zusammen. Die Marktproduktion ergibt sich (vereinfacht) aus Umsatzerlösen plus Veränderung der Output-Lager. Produktion für die Eigenverwendung sind hauptsächlich selbsterstellte Investitionen einschließlich Software. Die sonstige Nichtmarktproduktion ist die Produktion des Staates und der Privaten Organisationen ohne Erwerbszweck, die nicht zu wirtschaftlich signifikanten Preisen verkauft wird. Ihre Bewertung erfolgt kostenseitig und ist die Summe aus Vorleistungen, Abschreibungen, Arbeitnehmerentgelt und sonstigen Produktionsabgaben. Im aktuellen VGR-System wird die Bruttowertschöpfung zu Herstellungspreisen bewertet. „Brutto“ bedeutet vor Abzug der Abschreibungen.

Bruttoregionalprodukt (Quelle: Statistik Österreich, jährlich)

Das *Bruttoregionalprodukt* (*BRP*) ist die regionale Entsprechung zu einem der wichtigsten Aggregate der Volkswirtschaftlichen Gesamtrechnungen, dem Bruttoinlandsprodukt (BIP). Das BRP ergibt sich aus den regionalen Bruttowertschöpfungen und beschreibt den in einem bestimmten Zeitraum (üblicherweise ein Kalenderjahr) von den in einer Region ansässigen produzierenden Einheiten im Rahmen ihrer wirtschaftlichen Tätigkeit zusätzlich geschaffenen Wert. Das BRP wird wie das BIP zu Marktpreisen bewertet. Die Überleitung von der regionalen Bruttowertschöpfung, die zu Herstellungspreisen bewertet wird, zum BRP zu Marktpreisen erfolgt, indem die Österreichsumme der Differenzpositionen (Gütersteuern minus Gütersubventionen) anhand der regionalen Wertschöpfungssummen auf die einzelnen Regionen aufgeteilt wird.

Herstellungspreise

Der *Herstellungspreis* ist der Betrag, den der Produzent je Einheit der von ihm produzierten Waren oder Dienstleistungen vom Käufer erhält, abzüglich der auf die produzierten oder verkauften Güter zu zahlenden Steuern (also ohne Gütersteuern), zuzüglich aller empfangenen Subventionen, die auf die produzierte oder verkauften Güter gewährt werden (also einschließlich Gütersubventionen). Die Bewertung zu Herstellungspreisen ermöglicht eine vom nationalen Steuersystem unabhängige Messung der Produktionsprozesse als z.B. die Marktpreise.

Marktpreise

Der *Marktpreis* ist der am Markt realisierte Preis eines Gutes – er schließt im Gegensatz zum Herstellungspreis die Gütersteuern mit ein und ist um die Gütersubventionen reduziert.

Gütersteuern

Die *Gütersteuern* sind mengen- oder wertmäßige Steuern, die pro Einheit einer produzierten oder gehandelten Ware bzw. Dienstleistung zu entrichten sind. Sie umfassen die Mehrwertsteuer, Importabgaben ohne Einfuhrumsatzsteuer und sonstige Gütersteuern (Mineralölsteuer, Tabaksteuer, Normverbrauchsabgabe, Versicherungssteuer, Getränkesteuer, Grunderwerbssteuer etc).

Gütersubventionen

Die *Gütersubventionen* werden ebenfalls pro Einheit einer produzierten oder gehandelten Ware bzw. Dienstleistung mengen- oder wertbezogen gewährt, oder als Ausgleich für die Differenz zwischen einem angestrebten Preis und dem tatsächlichen Marktpreis gezahlt. Zu den Gütersubventionen zählen Importsubventionen und sonstige Gütersubventionen. In Österreich fallen derzeit keine Importsubventionen an.

Bevölkerung (Quelle: Landesstelle für Statistik, vierteljährlich)

Hauptwohnsitz - jeder Bewohner kann nur einen Hauptwohnsitz melden, weitere Wohnsitze können auch mehrmals gemeldet werden.

Der *Hauptwohnsitz* eines Menschen ist an jener Unterkunft begründet, an der er sich in der erweislichen oder aus den Umständen hervorgehenden Absicht niedergelassen hat, diese zum Mittelpunkt seiner Lebensbeziehungen zu machen; trifft diese sachliche Voraussetzung bei einer Gesamtbetrachtung der beruflichen, wirtschaftlichen und gesellschaftlichen Lebensbeziehungen eines Menschen auf mehrere Wohnsitze zu, so hat er jenen als Hauptwohnsitz zu bezeichnen, zu dem er das überwiegende Naheverhältnis hat.

Ein *Wohnsitz* eines Menschen ist an jener Unterkunft begründet, an der er sich in der erweislichen oder aus den Umständen hervorgehenden Absicht niedergelassen hat, dort bis auf weiteres einen Anknüpfungspunkt von Lebensbeziehungen zu haben.

Der *Geburtenüberschuss* berechnet sich aus der Differenz von Geburten minus Sterbefälle.

Der *Wanderungssaldo* ist die Differenz zwischen Zu- und Abwanderung. Er kann auch ermittelt werden durch die Differenz des neuen Einwohnerstands minus eines vorherigen Einwohnerstands minus dem Geburtenüberschuss im Vergleichszeitraum.

Aktuelle Arbeitsmarktkennzahlen Ende Mai 2010

		Bestand am Monatsende	Veränderung gegenüber dem				Vor- monat	Vorjahres- monat
			Vormonat		Vorjahresmonat			
			absolut	relativ	absolut	relativ		
Unselbstständig Beschäftigte*	Z	142.430	-252	-0,2%	+1.492	+1,1%	142.682	140.938
	M	77.832	-60	-0,1%	+648	+0,8%	77.892	77.184
	F	64.598	-192	-0,3%	+844	+1,3%	64.790	63.754
vorgemerkte Arbeitslose	Z	10.980	-844	-7,1%	-382	-3,4%	11.824	11.362
	M	5.592	-504	-8,3%	-468	-7,7%	6.096	6.060
	F	5.388	-340	-5,9%	+86	+1,6%	5.728	5.302
<i>15 bis unter 20 Jahre</i>	Z	410	-50	-10,9%	-24	-5,5%	460	434
	M	218	-32	-12,8%	-17	-7,2%	250	235
	F	192	-18	-8,6%	-7	-3,5%	210	199
<i>20 bis unter 25 Jahre</i>	Z	1.424	-218	-13,3%	-97	-6,4%	1.642	1.521
	M	728	-139	-16,0%	-104	-12,5%	867	832
	F	696	-79	-10,2%	+7	+1,0%	775	689
<i>25 bis unter 50 Jahre</i>	Z	6.848	-466	-6,4%	-255	-3,6%	7.314	7.103
	M	3.321	-266	-7,4%	-319	-8,8%	3.587	3.640
	F	3.527	-200	-5,4%	+64	+1,8%	3.727	3.463
<i>50 Jahre und älter</i>	Z	2.298	-110	-4,6%	-6	-0,3%	2.408	2.304
	M	1.325	-67	-4,8%	-28	-2,1%	1.392	1.353
	F	973	-43	-4,2%	+22	+2,3%	1.016	951
<i>Ausländer</i>	Z	2.679	-355	-11,7%	-274	-9,3%	3.034	2.953
	M	1.461	-204	-12,3%	-236	-13,9%	1.665	1.697
	F	1.218	-151	-11,0%	-38	-3,0%	1.369	1.256
<i>länger als 6 Monate arbeitslos</i>	Z	2.394	-24	-1,0%	+276	+13,0%	2.418	2.118
	M	1.444	-14	-1,0%	+168	+13,2%	1.458	1.276
	F	950	-10	-1,0%	+108	+12,8%	960	842
<i>davon: 6 bis 12 Monate arbeitslos</i>	Z	1.795	+17	+1,0%	+17	+1,0%	1.778	1.778
	M	1.023	+20	+2,0%	-38	-3,6%	1.003	1.061
	F	772	-3	-0,4%	+55	+7,7%	775	717
<i>über 12 Monate arbeitslos</i>	Z	599	-41	-6,4%	+259	+76,2%	640	340
	M	421	-34	-7,5%	+206	+95,8%	455	215
	F	178	-7	-3,8%	+53	+42,4%	185	125
Arbeitslosenquote *	Z	7,2%	-0,5		-0,3		7,7%	7,5%
	M	6,7%	-0,6		-0,6		7,3%	7,3%
	F	7,7%	-0,4		+0,0		8,1%	7,7%
<i>15 bis 20 Jahre*</i>	Z	4,2%	-0,4		-0,3		4,6%	4,5%
<i>20 bis 25 Jahre*</i>	Z	8,7%	-1,3		-0,7		10,0%	9,4%
<i>25 bis 40 Jahre*</i>	Z	7,3%	-0,4		-0,1		7,7%	7,4%
<i>40 bis 50 Jahre*</i>	Z	6,6%	-0,4		-0,4		7,0%	7,0%
<i>50 Jahre und älter *</i>	Z	8,1%	-0,3		-0,2		8,4%	8,3%
gemeldete offene Stellen	Z	1.511	+162	+12,0%	+477	+46,1%	1.349	1.034
Stellenandrang **	Z	7,3	-1,5		-3,7		8,8	11,0
sofort verfügbare Lehrstellen- suchende	Z	241	-18	-6,9%	-46	-16,0%	259	287
	M	118	-9	-7,1%	-47	-28,5%	127	165
	F	123	-9	-6,8%	+1	+0,8%	132	122
sofort verfügb. off. Lehrstellen	Z	126	-5	-3,8%	-42	-25,0%	131	168

* vorläufige Daten

** Zahl der auf eine offene Stelle entfallenden Arbeitslosen

Arbeitsmarktzahlen nach Bundesländern Mai 2010

Bestand arbeitsloser Personen (lt. AMS) und unselbständig Beschäftigter (lt. HV) zum Stichtag; Arbeitslosenquoten in %

	Frauen		Männer		Gesamt				
	Bestand	Veränd.z.Vorjahresmonat	Bestand	Veränd.z.Vorjahresmonat	Bestand	Veränd.z.Vorjahresmonat			
		absolut		in %		absolut	in %	absolut	in %
Arbeitslosigkeit									
Burgenland	2.698	-361	-11,8%	3.117	-397	-11,3%	5.815	-758	-11,5%
Kärnten	7.713	-86	-1,1%	8.696	-1.319	-13,2%	16.409	-1.405	-7,9%
Niederösterreich	16.201	-70	-0,4%	20.024	-1.257	-5,9%	36.225	-1.327	-3,5%
Oberösterreich	11.141	-232	-2,0%	13.726	-1.950	-12,4%	24.867	-2.182	-8,1%
Salzburg	5.974	-607	-9,2%	5.683	-953	-14,4%	11.657	-1.560	-11,8%
Steiermark	13.625	-789	-5,5%	16.351	-4.646	-22,1%	29.976	-5.435	-15,3%
Tirol	11.516	-206	-1,8%	10.095	-909	-8,3%	21.611	-1.115	-4,9%
Vorarlberg	5.388	86	1,6%	5.592	-468	-7,7%	10.980	-382	-3,4%
Wien	28.505	1.563	5,8%	41.044	-87	-0,2%	69.549	1.476	2,2%
Österreich	102.761	-702	-0,7%	124.328	-11.986	-8,8%	227.089	-12.688	-5,3%
unselbständig Beschäftigte*									
Burgenland	43.893	633	1,5%	49.090	278	0,6%	92.983	911	1,0%
Kärnten	97.667	666	0,7%	108.872	-241	-0,2%	206.539	425	0,2%
Niederösterreich	255.094	1.364	0,5%	307.479	-21	0,0%	562.573	1.343	0,2%
Oberösterreich	269.462	2.078	0,8%	329.533	167	0,1%	598.995	2.245	0,4%
Salzburg	110.099	1.406	1,3%	122.175	964	0,8%	232.274	2.370	1,0%
Steiermark	222.308	448	0,2%	249.164	1.962	0,8%	471.472	2.410	0,5%
Tirol	136.513	3.484	2,6%	158.596	1.867	1,2%	295.109	5.351	1,8%
Vorarlberg	64.598	844	1,3%	77.832	648	0,8%	142.430	1.492	1,1%
Wien	387.876	-671	-0,2%	397.923	1.208	0,3%	785.799	537	0,1%
Österreich	1.587.510	10.252	0,6%	1.800.664	6.832	0,4%	3.388.174	17.084	0,5%
Arbeitslosenquote*									
Burgenland	5,8	-0,8	-	6,0	-0,7	-	5,9	-0,8	-
Kärnten	7,3	-0,1	-	7,4	-1,0	-	7,4	-0,6	-
Niederösterreich	6,0	-0,1	-	6,1	-0,4	-	6,0	-0,2	-
Oberösterreich	4,0	-0,1	-	4,0	-0,5	-	4,0	-0,4	-
Salzburg	5,1	-0,6	-	4,4	-0,7	-	4,8	-0,7	-
Steiermark	5,8	-0,3	-	6,2	-1,7	-	6,0	-1,0	-
Tirol	7,8	-0,3	-	6,0	-0,6	-	6,8	-0,4	-
Vorarlberg	7,7	0,0	-	6,7	-0,6	-	7,2	-0,3	-
Wien	6,8	0,4	-	9,4	0,0	-	8,1	0,2	-
Österreich	6,1	-0,1	-	6,5	-0,6	-	6,3	-0,4	-

* vorläufig

Quelle: AMS Österreich, Hauptverband der Österr. Sozialversicherungsträger

Arbeitsmarktkennzahlen

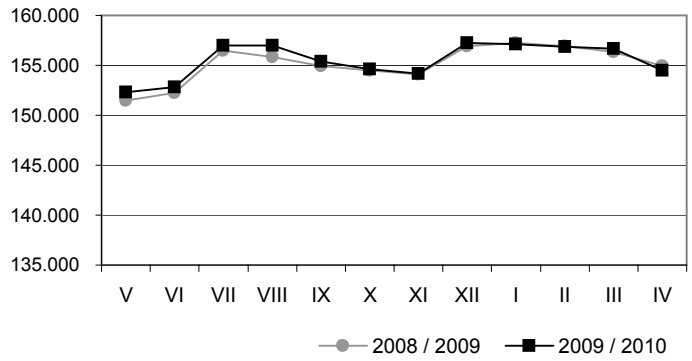
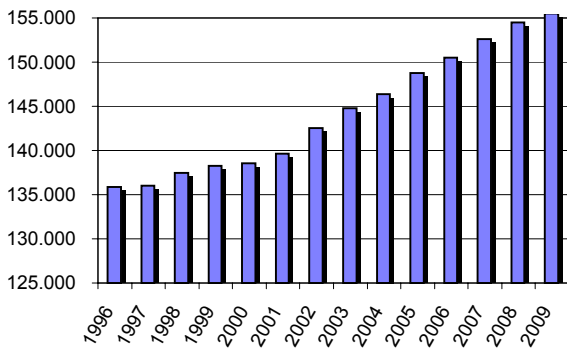
Beschäftigung, Arbeitslosigkeit	Jahresdurchschnitt			Jänner - April (im Monatsdurchschnitt)			April		
	2007	2008	2009	2009	2010	+/- %	2009	2010	+/- %
Arbeitskräftepotential (Unselb.Beschäftigte ¹ + vorgem.Arbeitslose)	152.575	154.496	155.497	156.353	156.285	-0,0	154.906	154.506	-0,3
Unselbständig Beschäftigte	143.929	146.075	144.331	145.593	144.898	-0,5	143.012	142.682	-0,2
- Männer	79.982	80.609	78.687	79.168	78.413	-1,0	78.221	77.892	-0,4
- Frauen	63.947	65.466	65.644	66.426	66.485	+0,1	64.791	64.790	-0,0
- Arbeiter	60.115	60.303	57.584	58.918	57.703	-2,1	56.508	55.481	-1,8
- Angestellte	76.696	78.818	79.944	79.818	80.519	+0,9	79.662	80.552	+1,1
- Beamte	7.119	6.954	6.803	6.857	6.675	-2,7	6.842	6.649	-2,8
- Ausländer²	27.592	28.394	27.385	28.351	27.879	-1,7	26.083	26.013	-0,3
-- Deutsche	7.510	8.297	8.465	8.839	8.901	+0,7	7.729	7.870	+1,8
-- Ehem. Jugoslawien	7.898	7.544	6.962	7.267	6.878	-5,4	6.694	6.388	-4,6
-- Türkei	8.143	8.042	7.418	7.470	7.369	-1,3	7.409	7.469	+0,8
Geringfügig Beschäftigte*	14.663	15.787	16.337	16.451	16.381	-0,4	16.436	16.262	-1,1
Geringfügig freie Dienstverträge*	1.303	1.123	1.128	1.149	1.093	-4,9	1.173	1.111	-5,3
Freie Dienstverträge*	342	326	358	347	362	+4,5	371	364	-1,9
Vorgemerkte Arbeitslose	8.646	8.421	11.166	10.760	11.388	+5,8	11.894	11.824	-0,6
- Männer	4.280	4.227	6.006	5.997	6.441	+7,4	6.229	6.069	-2,6
- Frauen	4.366	4.194	5.160	4.763	4.940	+3,7	5.665	5.728	+1,1
- 15 bis unter 20 Jahre	402	410	475	480	428	-10,8	517	460	-11,0
- 20 bis unter 25 Jahre	1.182	1.132	1.493	1.480	1.491	+0,8	1.651	1.642	-0,5
- 25 bis unter 50 Jahre	5.443	5.168	6.960	6.679	7.127	+6,7	7.359	7.314	-0,6
- 50 Jahre und älter	1.619	1.711	2.238	2.121	2.342	+10,4	2.367	2.408	+1,7
- Österreicher	6.603	6.419	8.371	8.014	8.505	+6,1	8.793	8.790	-0,0
- Ausländer	2.043	2.002	2.795	2.746	2.883	+5,0	3.101	3.034	-2,2
Arbeitslosenquote	5,7%	5,5%	7,2%	6,9%	7,3%	.	7,7%	7,7%	.
- Männer	5,1%	5,0%	7,1%	7,1%	7,6%	.	7,4%	7,3%	.
- Frauen	6,4%	6,0%	7,3%	6,7%	6,9%	.	8,0%	8,1%	.
- 15 bis unter 20 Jahre	3,7%	3,8%	4,5%	4,6%	4,2%	.	5,2%	4,6%	.
- 20 bis unter 25 Jahre	6,9%	6,7%	8,9%	8,6%	8,8%	.	9,9%	10,0%	.
- 25 bis unter 40 Jahre	5,7%	5,3%	7,2%	6,8%	7,4%	.	7,5%	7,7%	.
- 40 bis unter 50 Jahre	5,3%	5,0%	6,7%	6,4%	6,8%	.	7,1%	7,0%	.
- 50 Jahre und älter	6,2%	6,3%	7,9%	7,6%	8,2%	.	8,4%	8,4%	.
Österreich	6,2%	5,8%	7,2%	7,8%	7,9%	.	7,1%	6,9%	.
EU-Arbeitslosenquote	3,6%	4,0%	4,9%	4,7%	5,0%	.	5,2%	5,2%	.
Vorarlberg o. Saisonber.	3,6%	4,0%	4,9%	4,7%	5,0%	.	5,2%	5,2%	.
Österreich o. Saisonber.	4,4%	3,8%	4,8%	5,2%	5,3%	.	4,8%	4,6%	.
Österreich m. Saisonber.	4,4%	3,8%	4,8%	4,5%	4,9%	.	4,7%	4,9%	.
EU 27 m.Saisonber.	7,1%	7,0%	8,9%	8,4%	9,6%	.	8,7%	9,7%	.
EU 25 m.Saisonber.	7,2%	7,1%	9,0%	8,5%	9,7%	.	8,8%	9,8%	.
EU 15 m.Saisonber.	7,0%	7,1%	9,0%	8,6%	9,6%	.	8,9%	9,6%	.
Lehrstellen-suchende	269	271	335	293	290	-1,2	286	259	-9,4
Lehrstellensuchende									
- Männer	139	133	179	158	156	-1,3	164	127	-22,6
- Frauen	130	138	156	135	133	-1,1	122	132	+8,2
Stellenangebot	1.514	1.695	1.144	1.237	1.278	+3,3	1.015	1.349	+32,9
Offene Stellen gesamt									
Offene Lehrstellen	127	137	177	193	155	-19,4	170	131	-22,9
Arbeitsmarkt-pol. Maßnahmen	1.855	1.653	1.980	1.821	2.733	+50,1	2.074	2.747	+32,4
Bildungsmaßnahmen u. Arbeitsstiftungen									

* nicht zu dem Arbeitskräftepotential addiert

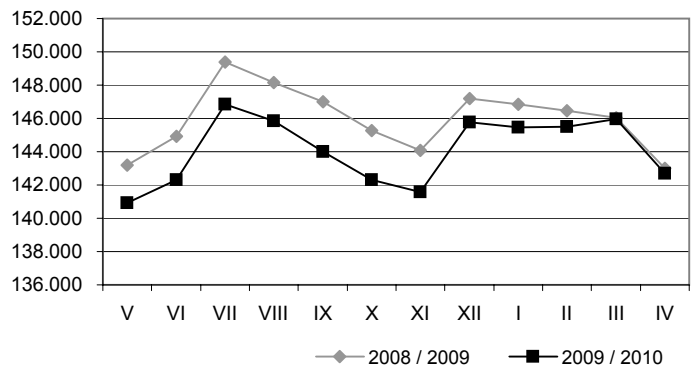
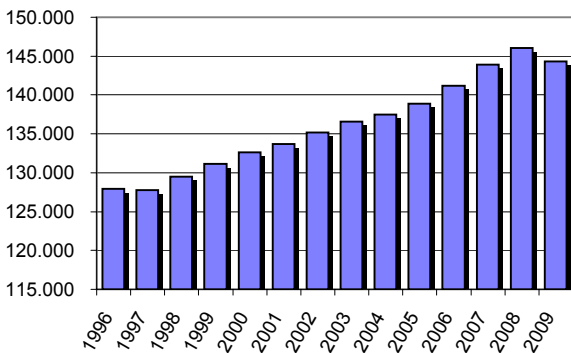
¹ lt. Hauptverband der Österreichischen Sozialversicherungsträger werden aufrechte Beschäftigungsverhältnisse gezählt (inkl. Karenzgeldbezieher, Präsenz- und Zivildienstler). Pro Person sind mehrere Beschäftigungsverhältnisse möglich.

² Quelle: Hauptverband der Österreichischen Sozialversicherungsträger

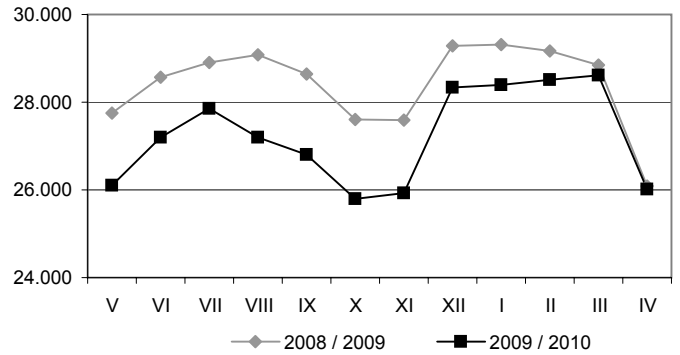
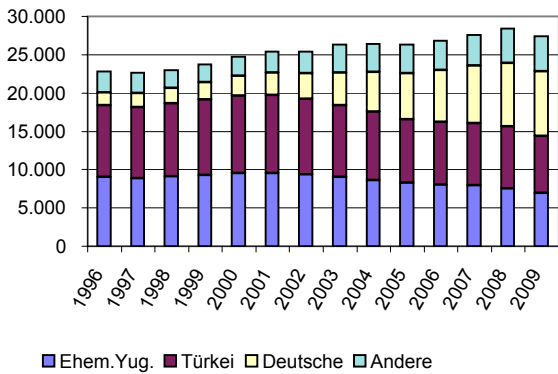
Entwicklung des Arbeitskräftepotentials



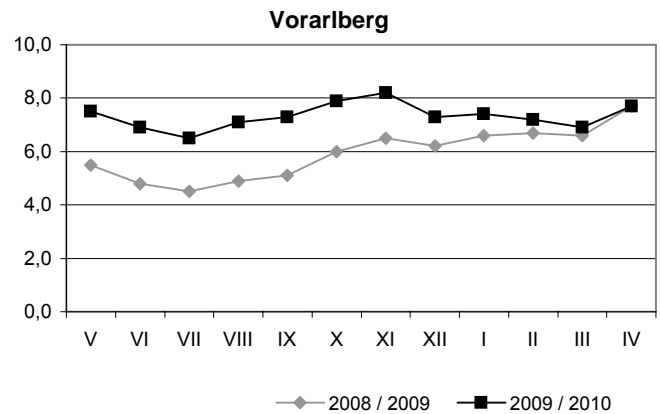
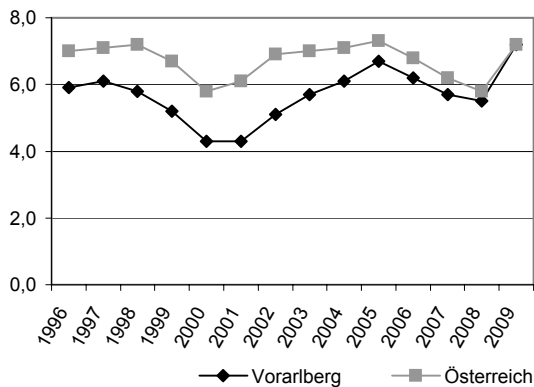
Entwicklung der unselbständig Beschäftigten



Entwicklung der unselbständig beschäftigten Ausländer



Entwicklung der Arbeitslosenquote ¹⁾



¹⁾ Nationale Methode (AMS).

**Gemeldete Stellenangebote und vorgemerkte Arbeitslose im Bestandsvergleich -
Ende Mai 2009 zu Ende Mai 2010**

Berufsgruppen	Mai 09										Mai 10				
	Stellenbestand			vorgem. Arbeitslose Bestand	darunter Vormerkdauer			Stellenbestand		vorgem. Arbeitslose Bestand	darunter Vormerkdauer				
	sofort verfügbar	gesamt	3 bis 6 Monate		6 bis 12 Monate	über 12 Monate	sofort verfügbar	gesamt	3 bis 6 Monate		6 bis 12 Monate	über 12 Monate			
Land- und Forstwirtschaft	18	33	20	88	12	2	2	48	93	15	17	2			
Bergbau	0	0	0	0	0	0	0	0	0	0	0	0			
Steine - Erde	0	0	7	17	3	2	2	5	16	3	6	1			
Bau	80	95	152	542	91	11	11	230	474	126	79	28			
Metall- und Elektroberufe	181	249	327	1.244	183	29	29	393	989	219	207	75			
Holz	51	64	24	135	20	2	2	78	135	20	21	3			
Leder	0	0	1	1	0	0	0	0	1	1	0	0			
Textil	2	2	103	373	85	8	8	15	271	64	76	20			
Bekleidung	3	5	36	135	24	5	5	18	94	26	17	6			
Papier	0	0	5	17	3	1	1	3	17	1	2	3			
Graphik	7	9	11	57	16	7	7	10	51	13	9	5			
Chemie-, Gummi, Kunstst.	1	4	13	54	8	3	3	1	47	9	17	3			
Nahrung	17	20	27	111	21	2	2	21	93	19	14	6			
Maschinisten	11	12	49	158	32	5	5	30	149	39	31	13			
Hilfsberufe	68	94	542	2.153	473	90	90	200	1.872	450	401	162			
Handel	93	149	267	1.154	163	30	30	170	1.248	301	168	45			
Verkehr	26	63	107	435	79	11	11	43	336	68	66	22			
Boten, Diener	0	0	0	0	0	0	0	0	2	2	0	0			
Hotel-, Gaststättenber.	161	397	145	1.807	107	28	28	536	1.837	173	93	38			
Hausgehilfen	7	8	21	113	20	7	7	19	113	17	22	8			
Reinigung	12	28	93	408	77	18	18	48	439	99	89	23			
Friseure	21	26	16	84	2	2	2	49	110	26	9	2			
Sonstige Dienste	1	2	7	19	2	1	1	3	32	6	6	2			
Techniker	75	139	77	323	54	14	14	204	342	75	78	22			
Verwaltung	28	50	5	14	1	1	1	59	21	5	3	0			
Wirtschaftsber., Juristen	4	4	4	14	4	0	0	3	30	8	6	0			
Büroberufe	84	145	312	1.374	226	44	44	180	1.554	365	268	82			
Gesundheit	66	93	59	276	36	7	7	115	334	83	48	17			
Religion	0	0	1	4	1	0	0	0	2	0	0	0			
Lehr/Kulturberufe	17	58	45	233	31	10	10	76	244	56	37	11			
Unbestimmt	0	0	2	19	4	0	0	0	34	5	5	0			
INSGESAMT	1.034	1.749	2.478	11.362	1.778	340	340	2.559	10.980	2.294	1.795	599			

Wirtschaftsklasse		Beschäftigte in Vorarlberg im Jahresdurchschnitt ¹⁾													Differenz
		1997	1998	1999	2000	2001	2002	2003	2004	2005	2006	2007	2006/2007		
ALLE WIRTSCHAFTSKLASSEN		127.745	129.407	131.127	132.629	133.703	135.200	136.602	137.475	138.863	141.228	143.929	+ 2.701		
E	Energieversorgung	1.864	1.822	1.770	1.723	1.688	1.690	1.692	1.700	1.663	1.649	1.641	- 8		
41	Wasserversorgung	27	21	20	18	18	19	19	20	21	23	21	- 2		
F	Bauwesen	11.804	11.595	11.498	11.504	11.025	10.775	10.772	10.722	11.033	11.212	11.165	- 47		
50	Kraftfahrzeughandel; Instandhaltung und Reparatur von Kraftfahrzeugen; Tankstellen	2.145	2.170	2.217	2.335	2.406	2.476	2.527	2.590	2.596	2.652	2.714	+ 62		
G	Handelsvermittlung und Grosshandel (ohne Handel mit KFZ)	4.776	4.979	5.171	5.338	5.567	5.659	5.510	5.588	5.595	6.012	6.306	+ 294		
52	Einzelhandel (ohne Handel mit KFZ und ohne Tankstellen); Reparatur von Gebrauchsgütern	10.706	10.797	10.758	10.896	11.111	11.135	11.064	11.353	11.933	12.140	12.367	+ 227		
H	Beherbungs- und Gaststättenwesen	7.535	7.721	7.886	7.995	8.105	8.142	8.440	8.654	8.744	9.045	9.007	- 38		
60	Landverkehr; Transport in Rohrfernleitungen	5.248	5.467	5.578	5.767	5.939	6.092	6.231	6.351	6.675	6.775	6.988	+ 213		
61	Schifffahrt	34	26	24	27	29	30	30	27	5	19	27	+ 8		
I	Flugverkehr	69	78	107	142	158	138	111	108	115	114	110	- 4		
63	Hilfs- und Nebentätigkeiten für den Verkehr; Reisebüros	213	217	213	217	211	213	235	257	259	275	308	+ 33		
64	Nachrichtenübermittlung	1.931	1.899	1.907	1.883	1.750	1.684	1.494	1.406	1.347	1.319	1.273	- 46		
65	Kreditwesen	2.936	2.952	3.072	3.253	3.392	3.390	3.346	3.310	3.341	3.423	3.493	+ 70		
J	Versicherungswesen	1.224	1.223	1.192	1.144	1.036	1.001	984	961	963	966	948	- 18		
67	mit dem Kredit- und Versicherungswesen verbundene Tätigkeiten	148	179	201	219	260	273	287	298	319	341	362	+ 21		
70	Realitätenwesen	522	552	583	573	618	648	690	734	780	809	807	- 2		
71	Vermietung beweglicher Sachen ohne Bedienungspersonal	73	82	87	96	88	89	95	96	96	98	108	+ 10		
K	Datenverarbeitung und Datenbanken	283	260	305	373	429	472	528	578	641	704	798	+ 94		
73	Forschung und Entwicklung	7	5	7	9	10	11	15	15	24	33	40	+ 7		
74	Erbringung von unternehmensbezogenen Dienstleistungen	4.130	4.444	4.779	5.019	5.355	5.784	6.609	6.820	6.994	7.592	8.068	+ 476		
L	Öffentliche Verwaltung, Landesverteidigung, Sozialversicherung	13.282	13.425	13.799	13.779	13.467	13.502	12.979	12.591	12.702	12.948	12.977	+ 29		
M	Unterrichtswesen	4.398	4.394	4.455	4.616	4.870	5.180	5.509	5.797	5.996	6.055	6.069	+ 14		
N	Gesundheits-, Veterinär- und Sozialwesen	6.868	7.159	7.481	7.695	7.972	8.028	8.688	9.125	9.357	9.465	9.547	+ 82		
90	Abwasser- und Abfallbeseitigung und sonstige Entsorgung	301	279	286	298	306	320	362	362	377	382	377	- 5		
O	Interessenvertretungen, kirchl. u. sonst. religiöse Vereinigungen, sonstige Vereine (ohne Sozialwesen, Kultur und Sport)	1.200	1.350	1.502	1.465	1.521	1.568	1.525	1.487	1.508	1.591	1.626	+ 35		
92	Kultur, Sport und Unterhaltung	1.046	1.100	1.171	1.165	1.196	1.218	1.233	1.224	1.230	1.251	1.340	+ 89		
93	Erbringung von sonstigen Dienstleistungen	1.326	1.324	1.348	1.402	1.457	1.402	1.382	1.416	1.409	1.405	1.400	- 5		
P	Private Haushalte	247	229	219	206	189	175	150	144	142	137	130	- 7		
Q	Exterritoriale Organisationen und Körperschaften	4	2	1	1	1	2	1	1	1	1	1	0		
	Präsenzdiener	366	346	364	372	284	337	268	313	361	352	350	- 2		
	KRG- bzw. KBG - Bezieher	4.014	3.793	3.502	2.935	2.965	4.248	5.260	5.359	5.459	5.484	5.411	- 73		

¹⁾ Unterschiedliche Berechnungsmethode des Jahresdurchschnitts durch den Hauptverband der Österreichischen Sozialversicherungsträger bis zum Jahr 1998, Rundungsdifferenzen werden nicht ausgeglichen
Quelle: Hauptverband der Österreichischen Sozialversicherungsträger

Beschäftigte nach Wirtschaftsklassen - Vorarlberg, Jahresdurchschnitt 2008 und 2009 - ÖNACE 2008 ¹⁾²⁾

	Bezeichnung	Beschäftigte 2008				Beschäftigte 2009			
		M + F		Frauen		M + F		Frauen	
		Männer	Frauen	Männer	Frauen	Männer	Frauen	Männer	Frauen
1	Insgesamt (Zeilen 3 bis 26)	146.075	65.466	80.609	65.466	144.331	78.687	78.687	65.644
2	davon in Wirtschaftsklassen eingereicht (Zeilen 3 bis 24)	140.527	60.285	80.242	60.285	139.050	78.345	78.345	60.705
3	A Land- und Forstwirtschaft, Fischerei	481	189	292	189	484	300	300	184
4	B Bergbau und Gewinnung von Steinen und Erden	183	14	169	14	169	154	154	15
5	C Verarbeitendes Gewerbe / Herstellung von Waren	38.918	10.181	28.738	10.181	36.815	27.328	27.328	9.487
6	D Energieversorgung	1.709	244	1.465	244	1.715	1.461	1.461	254
7	E Wasserversorgung; Abwasser- und Abfallentsorgung und Beseitigung von Umweltverschmutzungen	360	50	311	50	364	312	312	52
8	F Baugewerbe / Bau	10.773	1.441	9.332	1.441	10.478	9.043	9.043	1.435
9	G Handel; Instandhaltung und Reparatur von Kraftfahrzeugen	20.162	11.506	8.656	11.506	20.190	8.561	8.561	11.629
10	H Verkehr und Lagerei	8.017	1.584	6.433	1.584	7.732	6.186	6.186	1.546
11	I Gastgewerbe / Beherbergung und Gastronomie	9.489	5.884	3.606	5.884	9.358	3.503	3.503	5.856
12	J Information und Kommunikation	1.677	515	1.162	515	1.578	1.109	1.109	469
13	K Erbringung von Finanz- und Versicherungsdienstleistungen	5.014	2.668	2.346	2.668	4.945	2.309	2.309	2.636
14	L Grundstücks- und Wohnungswesen	875	488	387	488	863	368	368	494
15	M Erbringung von freiberuflichen, wissenschaftlichen und technischen Dienstleistungen	3.959	2.181	1.778	2.181	4.111	1.843	1.843	2.267
16	N Erbringung von sonstigen wirtschaftlichen Dienstleistungen	6.032	2.498	3.534	2.498	5.450	3.041	3.041	2.409
17	O Öffentliche Verwaltung, Verteidigung; Sozialversicherung	17.448	9.812	7.635	9.812	17.994	7.711	7.711	10.283
18	P Erziehung und Unterricht	1.289	779	510	779	1.576	658	658	917
19	Q Gesundheits- und Sozialwesen	10.032	7.632	2.400	7.632	10.876	2.827	2.827	8.050
20	R Kunst, Unterhaltung und Erholung	1.170	487	683	487	1.221	712	712	510
21	S Erbringung von sonstigen Dienstleistungen	2.826	2.027	799	2.027	3.001	905	905	2.096
22	T Private Haushalte mit Hauspersonal; Herstellung von Waren und Erbringung von Dienstleistungen durch private Haushalte für den Eigenbedarf ohne ausgeprägten Schwerpunkt	112	104	8	104	129	15	15	113
23	U Exterritoriale Organisationen und Körperschaften	-	-	-	-	-	-	-	-
24	Wirtschaftsklasse unbekannt	-	-	-	-	-	-	-	-
25	Präsenzdiener	304	-	304	-	285	285	285	-
26	KBG - bzw. KRG - Bezieher	5.244	5.181	63	5.181	4.997	57	57	4.940

¹⁾ Durch die Umstellung der Klassifizierung von ÖNACE 2003 auf ÖNACE 2008 ist ein Zeitreihenvergleich nur ab 2008 möglich.

²⁾ Rundungsdifferenzen möglich

Beschäftigte nach Wirtschaftsklassen - Österreich, Jahresdurchschnitt 2008 und 2009 - ÖNACE 2008 ¹⁾²⁾

	Bezeichnung	Beschäftigte 2008			Beschäftigte 2009		
		M + F	Männer	Frauen	M + F	Männer	Frauen
1	Insgesamt (Zeilen 3 bis 26)	3.420.494	1.830.513	1.589.982	3.373.536	1.785.575	1.587.961
2	davon in Wirtschaftsklassen eingereicht (Zeilen 3 bis 24)	3.304.128	1.816.421	1.487.707	3.259.310	1.770.666	1.488.644
3	A Land- und Forstwirtschaft, Fischerei	17.354	11.119	6.236	18.084	11.452	6.631
4	B Bergbau und Gewinnung von Steinen und Erden	5.742	5.058	684	5.609	4.909	700
5	C Verarbeitendes Gewerbe / Herstellung von Waren	609.795	454.113	155.682	573.071	426.538	146.532
6	D Energieversorgung	24.267	20.259	4.008	26.859	22.317	4.543
7	E Wasserversorgung; Abwasser- und Abfallentsorgung und Beseitigung von Umweltverschmutzungen	13.711	10.685	3.026	13.513	10.455	3.058
8	F Baugewerbe / Bau	248.268	218.546	29.722	243.170	213.252	29.918
9	G Handel; Instandhaltung und Reparatur von Kraftfahrzeugen	524.791	239.050	285.741	518.059	234.243	283.817
10	H Verkehr und Lagerei	195.916	155.177	40.739	189.628	149.734	39.894
11	I Gastgewerbe / Beherbergung und Gastronomie	180.988	72.447	108.541	178.723	71.303	107.420
12	J Information und Kommunikation	72.360	48.186	24.174	71.945	47.957	23.988
13	K Erbringung von Finanz- und Versicherungsdienstleistungen	118.662	59.319	59.343	121.693	60.419	61.274
14	L Grundstücks- und Wohnungswesen	42.687	14.690	27.998	42.318	14.721	27.597
15	M Erbringung von freiberuflichen, wissenschaftlichen und technischen Dienstleistungen	136.484	63.079	73.405	137.660	63.421	74.239
16	N Erbringung von sonstigen wirtschaftlichen Dienstleistungen	165.118	93.285	71.834	150.122	80.606	69.516
17	O Öffentliche Verwaltung, Verteidigung; Sozialversicherung	536.805	227.975	308.830	538.021	225.343	312.678
18	P Erziehung und Unterricht	88.017	37.072	50.945	92.191	38.679	53.512
19	Q Gesundheits- und Sozialwesen	194.732	41.152	153.580	206.380	48.003	158.377
20	R Kunst, Unterhaltung und Erholung	31.039	17.330	13.709	31.948	17.761	14.187
21	S Erbringung von sonstigen Dienstleistungen	91.721	26.209	65.512	94.408	27.758	66.651
22	T Private Haushalte mit Hauspersonal; Herstellung von Waren und Erbringung von Dienstleistungen durch private Haushalte	3.178	319	2.860	3.247	348	2.900
23	U Exterritoriale Organisationen und Körperschaften	662	262	400	653	256	397
24	Wirtschaftsklasse unbekannt	1.832	1.089	742	2.010	1.194	816
25	Präsenzdiener	10.857	10.857	-	11.353	11.353	-
26	KBG - bzw. KRG - Bezieher	105.509	3.234	102.275	102.873	3.556	99.317

¹⁾ Durch die Umstellung der Klassifizierung von ÖNACE 2003 auf ÖNACE 2008 ist ein Zeitreihenvergleich nur ab 2008 möglich.

²⁾ Rundungsdifferenzen möglich

**Unselbständig Erwerbstätige¹ (Lebensunterhalt)
nach Geschlecht und Teilzeit im Jahresdurchschnitt in Vorarlberg**

Teilzeit				% - Anteil der Teilzeit- erwerbstätigen		
Jahr/Quartal	Männlich	Weiblich	Gesamt	männlich	weiblich	gesamt
1998	2.400	15.000	17.400	2,8	29,5	12,8
1999	2.400	15.100	17.500	2,8	29,3	12,7
2000	2.200	16.100	18.300	2,6	30,4	13,3
2001	2.200	18.500	20.700	2,6	34,0	14,8
2002	2.100	19.100	21.200	2,5	34,7	15,1
2003	2.100	19.400	21.500	2,5	36,0	15,6
2004²	1.500	23.600	25.100	1,8	40,6	18,0
2005	1.700	21.800	23.500	2,1	39,0	16,9
2006	2.200	24.800	27.000	2,6	40,9	18,7
2007	2.600	26.400	29.100	3,1	42,1	19,8
2008	2.800	26.300	29.100	3,3	40,8	19,4
I. Quartal	2.800	27.100	30.000	3,3	41,4	20,1
II. Quartal	3.000	26.200	29.200	3,6	41,5	19,8
III. Quartal	2.800	26.500	29.400	3,2	41,1	19,3
IV. Quartal	2.300	25.500	27.800	2,7	39,5	18,4
2009	2.900	27.800	30.702	3,5	42,2	20,5
I. Quartal	2.600	27.900	30.500	3,1	40,9	20,1
II. Quartal	3.000	27.600	30.600	3,6	42,2	20,6
III. Quartal	2.900	27.300	30.200	3,5	42,5	20,4
IV. Quartal	3.000	28.400	31.400	3,5	43,3	20,8

**Unselbständig Erwerbstätige¹ (Lebensunterhalt)
nach Geschlecht und Teilzeit im Jahresdurchschnitt in Österreich**

Teilzeit				% - Anteil der Teilzeit- erwerbstätigen		
Jahr/Quartal	Männlich	Weiblich	Gesamt	männlich	weiblich	gesamt
1998	49.000	341.200	390.200	2,7	27,7	12,9
1999	47.000	360.300	407.300	2,6	28,7	13,3
2000	46.700	376.300	423.000	2,6	29,5	13,7
2001	48.900	396.000	444.900	2,7	30,8	14,4
2002	48.900	416.100	465.000	2,8	32,1	15,2
2003	50.000	439.400	489.400	2,8	33,1	15,8
2004²	56.500	490.200	546.700	3,3	36,6	17,9
2005	64.100	486.200	550.300	3,7	36,1	17,9
2006	68.800	539.100	607.900	3,9	38,6	19,2
2007	68.700	552.600	621.300	3,8	38,8	19,3
2008	75.400	572.800	648.200	4,2	39,0	19,8
I. Quartal	73.600	565.200	638.900	4,1	39,0	19,8
II. Quartal	75.100	579.500	654.600	4,1	39,4	19,9
III. Quartal	77.700	563.000	640.800	4,3	38,2	19,4
IV. Quartal	75.100	583.500	658.600	4,1	39,4	20,0
2009	86.300	595.100	681.500	4,8	40,1	20,9
I. Quartal	76.900	598.400	675.300	4,4	40,2	20,9
II. Quartal	91.900	602.900	694.800	5,2	40,4	21,2
III. Quartal	85.700	587.500	673.200	4,8	39,7	20,6
IV. Quartal	90.900	591.600	682.500	5,0	39,9	20,7

¹ Ohne Karenzurlauberinnen und Präsenz- und Zivildienstler

² Ab 2004 Bruch in der Zeitreihe aufgrund der Umstellung des Mikrozensus auf Arbeitserhebung sowie des veränderten Stichprobenumfangs

Quelle: Statistik Austria, Mikrozensus Jahresergebnisse

**Erwerbspersonen in Vorarlberg und Österreich
2009 - 2030**

Jahr	Vorarlberg	Österreich
2009	179.224	4.077.169
2010	180.650	4.103.910
2015	185.276	4.180.634
2020	186.892	4.186.904
2025	185.876	4.145.987
2030	184.010	4.102.718

**Altersstruktur der Erwerbspersonen
2001 und 2030**

	2001				2030			
	Frauen- anteil i. %	Altersstruktur in %			Frauen- anteil i. %	Altersstruktur in %		
		15-29 J.	30-44 J.	45 u.m.J.		15-29 J.	30-44 J.	45 u.m.J.
Vorarlberg	40,2	29,9	43,1	27,0	43,9	24,1	36,8	39,1
Österreich	43,1	26,2	45,6	28,2	46,2	22,3	38,0	39,7

Quelle: Erwerbsprognose 2006

**Vorausberechnete Bevölkerungsstruktur in Vorarlberg
2010 - 2035, Hauptvariante**

Jahr	J a h r e s m i t t e								
	Insgesamt	Männer	Frauen	unter 15 Jahre	15 bis unter 60 Jahre	60 und mehr Jahre	unter 15 Jahre (%)	15 bis unter 60 Jahre (%)	60 und mehr Jahre (%)
2010	370.242	182.539	187.703	62.658	231.815	75.769	16,9	62,6	20,5
2015	380.282	187.893	192.389	60.847	235.596	83.839	16,0	62,0	22,0
2020	388.953	192.402	196.551	60.474	234.726	93.753	15,5	60,3	24,1
2025	395.894	195.838	200.056	60.483	229.122	106.289	15,3	57,9	26,8
2030	402.205	198.938	203.267	60.529	223.701	117.975	15,0	55,6	29,3
2035	407.717	201.705	206.012	60.122	222.152	125.443	14,7	54,5	30,8

Quelle: STATISTIK AUSTRIA, Bevölkerungsprognose 2009

Bruttoregionalprodukt zu laufenden Preisen nach Bundesländern, nominell, 1995-2007 *

Absolute Werte in Mio. €	1995	1996	1997	1998	1999	2000	2001	2002	2003	2004	2005	2006	2007
Burgenland	3.834	3.935	4.058	4.254	4.387	4.593	4.754	5.043	5.148	5.421	5.554	5.751	6.059
Kärnten	10.306	10.662	10.754	11.065	11.540	11.893	12.250	12.575	12.741	13.398	13.975	14.779	15.563
Niederösterreich	26.750	27.481	28.347	29.581	30.530	32.451	32.629	33.382	34.287	36.355	37.516	39.666	42.303
Oberösterreich	27.976	29.014	29.875	31.015	32.297	33.971	34.736	35.760	36.568	38.118	40.413	42.303	44.748
Salzburg	12.707	13.090	13.427	13.855	14.358	14.995	15.149	15.476	15.834	16.674	17.333	18.349	19.618
Steiermark	21.936	22.734	23.022	23.946	24.842	25.902	26.673	26.942	27.753	29.131	30.558	32.135	33.909
Tirol	14.433	14.908	15.291	16.000	16.650	17.625	18.214	18.815	19.299	20.057	21.376	22.590	23.866
Vorarlberg	7.688	7.987	8.145	8.421	8.854	9.346	9.673	10.039	10.130	10.606	11.114	11.757	12.429
Wien	48.982	50.338	50.563	52.712	54.521	56.754	58.421	60.815	61.542	63.021	65.748	68.832	72.288
Österreich	174.613	180.150	183.480	190.851	197.979	207.529	212.499	218.848	223.302	232.782	243.585	256.162	270.782
Veränderung gegenüber dem Vorjahr in %	1995	1996	1997	1998	1999	2000	2001	2002	2003	2004	2005	2006	2007
Burgenland	.	2,6	3,1	4,8	3,1	4,7	3,5	6,1	2,1	5,3	2,4	3,6	5,3
Kärnten	.	3,5	0,9	2,9	4,3	3,1	3,0	2,7	1,3	5,2	4,3	5,8	5,3
Niederösterreich	.	2,7	3,2	4,4	3,2	6,3	0,5	2,3	2,7	6,0	3,2	5,7	6,6
Oberösterreich	.	3,7	3,0	3,8	4,1	5,2	2,3	2,9	2,3	4,2	6,0	4,7	5,8
Salzburg	.	3,0	2,6	3,2	3,6	4,4	1,0	2,2	2,3	5,3	3,9	5,9	6,9
Steiermark	.	3,6	1,3	4,0	3,7	4,3	3,0	1,0	3,0	5,0	4,9	5,2	5,5
Tirol	.	3,3	2,6	4,6	4,1	5,9	3,3	3,3	2,6	3,9	6,6	5,7	5,6
Vorarlberg	.	3,9	2,0	3,4	5,1	5,6	3,5	3,8	0,9	4,7	4,8	5,8	5,7
Wien	.	2,8	0,4	4,3	3,4	4,1	2,9	4,1	1,2	2,4	4,3	4,7	5,0
Österreich	.	3,2	1,8	4,0	3,7	4,8	2,4	3,0	2,0	4,2	4,6	5,2	5,7

* VGR-Revisionsstand: Juli 2009

Bruttoregionalprodukt zu laufenden Preisen je Einwohner nach Bundesländern, 1995-2007 *

Absolute Werte in €	1995	1996	1997	1998	1999	2000	2001	2002	2003	2004	2005	2006	2007
Burgenland	13.800	14.200	14.600	15.400	15.900	16.600	17.200	18.200	18.600	19.500	19.900	20.600	21.600
Kärnten	18.400	19.000	19.200	19.700	20.600	21.200	21.900	22.500	22.800	24.000	25.000	26.400	27.800
Niederösterreich	17.600	18.000	18.600	19.300	19.900	21.100	21.200	21.600	22.100	23.300	23.800	25.000	26.600
Oberösterreich	20.600	21.300	21.900	22.700	23.600	24.800	25.300	25.900	26.400	27.400	28.900	30.200	31.800
Salzburg	25.000	25.700	26.300	27.100	28.000	29.200	29.400	29.900	30.600	32.000	33.100	34.900	37.300
Steiermark	18.500	19.200	19.400	20.200	21.000	21.900	22.500	22.700	23.300	24.400	25.500	26.700	28.200
Tirol	22.100	22.700	23.200	24.200	25.000	26.300	27.000	27.800	28.400	29.300	30.900	32.500	34.200
Vorarlberg	22.500	23.300	23.700	24.400	25.500	26.800	27.500	28.400	28.500	29.600	30.800	32.400	34.000
Wien	31.800	32.700	32.800	34.200	35.300	36.600	37.400	38.400	38.400	38.900	40.000	41.500	43.300
Österreich	22.000	22.600	23.000	23.900	24.800	25.900	26.400	27.100	27.500	28.500	29.600	31.000	32.600
Veränderung gegenüber dem Vorjahr in %	1995	1996	1997	1998	1999	2000	2001	2002	2003	2004	2005	2006	2007
Burgenland	.	2,6	3,2	5,0	3,3	4,8	3,4	6,0	2,1	5,0	2,0	3,1	5,0
Kärnten	.	3,4	0,9	3,0	4,3	3,2	3,1	2,8	1,5	5,1	4,2	5,7	5,2
Niederösterreich	.	2,5	3,0	4,1	2,9	6,0	0,2	2,0	2,3	5,4	2,4	5,1	6,1
Oberösterreich	.	3,6	2,9	3,7	3,9	4,9	2,0	2,6	1,9	3,8	5,5	4,3	5,5
Salzburg	.	2,7	2,3	3,1	3,4	4,1	0,6	2,0	2,1	4,7	3,4	5,5	6,7
Steiermark	.	3,7	1,3	4,1	3,8	4,3	2,8	0,7	2,9	4,6	4,5	4,9	5,3
Tirol	.	2,7	2,0	4,1	3,5	5,3	2,7	2,8	2,0	3,2	5,8	5,0	5,2
Vorarlberg	.	3,5	1,6	3,0	4,6	5,0	2,9	3,1	0,3	3,9	4,0	5,2	5,2
Wien	.	2,8	0,4	4,2	3,2	3,7	2,2	2,8	0,1	1,2	3,0	3,7	4,3
Österreich	.	3,0	1,7	3,9	3,5	4,6	2,0	2,5	1,6	3,6	3,9	4,6	5,3

* VGR-Revisionsstand: Juli 2009

**Bruttoregionalprodukt zu laufenden Preisen je Erwerbstätigen (Beschäftigungsverhältnisse)
nach Bundesländern, 1995-2007 ***

Absolute Werte in €	1995	1996	1997	1998	1999	2000	2001	2002	2003	2004	2005	2006	2007
Burgenland	36.200	37.100	38.000	40.000	40.800	41.900	42.900	45.300	46.000	48.500	49.500	50.500	52.000
Kärnten	42.500	43.600	43.900	44.600	46.000	46.900	48.000	49.500	50.100	52.400	54.000	56.200	58.500
Niederösterreich	42.800	43.700	44.700	46.200	46.900	49.700	50.100	51.200	52.400	55.100	56.200	58.600	61.700
Oberösterreich	45.000	46.400	47.300	48.500	49.700	51.400	51.600	52.800	53.500	55.500	58.100	59.900	62.000
Salzburg	48.200	49.100	50.000	51.100	52.300	53.500	54.000	54.900	55.900	58.500	59.800	62.100	65.300
Steiermark	41.500	42.700	42.500	43.600	44.300	45.700	46.800	47.400	48.700	50.600	52.400	54.700	57.000
Tirol	44.600	45.700	46.800	48.600	49.400	51.400	52.500	54.200	55.200	57.200	59.900	62.100	64.200
Vorarlberg	48.400	50.000	50.600	52.300	53.900	56.000	56.900	59.700	60.400	62.800	65.100	68.100	70.700
Wien	57.800	58.900	59.000	60.700	61.600	63.200	64.900	67.600	68.700	70.600	73.300	75.500	77.900
Österreich	47.000	48.100	48.600	50.100	51.000	52.800	53.700	55.300	56.200	58.400	60.400	62.600	65.100
Veränderung gegenüber dem Vorjahr in %	1995	1996	1997	1998	1999	2000	2001	2002	2003	2004	2005	2006	2007
Burgenland	.	2,4	2,6	5,1	1,9	2,7	2,6	5,5	1,5	5,5	2,1	1,9	3,1
Kärnten	.	2,8	0,5	1,7	3,0	1,9	2,5	3,1	1,2	4,6	3,1	4,1	4,0
Niederösterreich	.	2,1	2,3	3,4	1,5	6,0	0,8	2,1	2,4	5,2	2,0	4,1	5,4
Oberösterreich	.	3,0	2,0	2,5	2,5	3,5	0,4	2,3	1,4	3,7	4,6	3,2	3,5
Salzburg	.	1,9	1,8	2,3	2,3	2,2	0,9	1,7	1,8	4,6	2,2	4,0	5,1
Steiermark	.	2,8	-0,5	2,6	1,8	3,2	2,2	1,4	2,7	4,0	3,5	4,5	4,1
Tirol	.	2,3	2,5	3,8	1,8	3,8	2,2	3,4	1,8	3,6	4,7	3,6	3,4
Vorarlberg	.	3,3	1,2	3,4	3,1	3,8	1,7	5,0	1,0	4,1	3,5	4,7	3,8
Wien	.	1,9	0,2	3,0	1,4	2,6	2,6	4,3	1,5	2,8	3,9	2,9	3,2
Österreich	.	2,4	1,1	2,9	1,9	3,5	1,7	3,0	1,7	3,9	3,5	3,6	3,9

* VGR-Revisionsstand: Juli 2009

UNTERNEHMENSNEUGRÜNDUNGEN 1999 bis 2009 nach Bundesländern

Bundesländer	1999	2000	2001	2002	2003	2004	2005	2006	2007	2008	2009 ¹⁾
Burgenland	765	753	869	903	1.106	1.073	1.144	1.077	1.102	1.162	1.123
Kärnten	1.268	1.371	1.499	1.412	1.725	1.697	1.656	1.758	1.843	1.772	1.687
Niederösterreich	4.685	4.528	5.351	5.145	5.699	5.870	6.015	5.711	6.037	5.819	5.664
Oberösterreich	3.059	3.307	3.313	3.395	3.935	3.870	4.561	4.235	4.296	4.253	4.048
Salzburg	1.484	1.624	1.975	1.834	1.991	1.924	1.824	1.882	1.943	1.882	1.834
Steiermark	2.805	3.286	3.781	3.779	3.746	3.844	4.020	3.602	3.730	3.871	3.757
Tirol	1.705	1.816	2.134	1.980	2.443	2.211	2.103	2.136	2.432	2.147	2.157
Vorarlberg	1.059	1.072	968	945	1.026	979	995	897	943	990	986
Wien	5.124	6.005	6.145	6.435	6.651	8.272	8.683	7.811	7.978	7.640	7.794
Österreich²⁾	21.954	23.762	26.035	25.828	28.322	29.740	31.001	29.109	30.304	29.536	29.051
Anteile in Prozent											
Burgenland	3,5	3,2	3,3	3,5	3,9	3,6	3,7	3,7	3,6	3,9	3,9
Kärnten	5,8	5,8	5,8	5,5	6,1	5,7	5,3	6,0	6,1	6,0	5,8
Niederösterreich	21,3	19,1	20,6	19,9	20,1	19,7	19,4	19,6	19,9	19,7	19,5
Oberösterreich	13,9	13,9	12,7	13,1	13,9	13,0	14,7	14,5	14,2	14,4	13,9
Salzburg	6,8	6,8	7,6	7,1	7,0	6,5	5,9	6,5	6,4	6,4	6,3
Steiermark	12,8	13,8	14,5	14,6	13,2	12,9	13,0	12,4	12,3	13,1	12,9
Tirol	7,8	7,6	8,2	7,7	8,6	7,4	6,8	7,3	8,0	7,3	7,4
Vorarlberg	4,8	4,5	3,7	3,7	3,6	3,3	3,2	3,1	3,1	3,4	3,4
Wien	23,3	25,3	23,6	24,9	23,5	27,8	28,0	26,8	26,3	25,9	26,8
Österreich²⁾	100,0	100,0	100,0	100,0	100,0	100,0	100,0	100,0	100,0	100,0	100,0

Daten 2008 ohne Berufsgruppe Personenbetreuung

¹⁾ vorläufig

²⁾ Rundungsdifferenzen möglich

Quelle: Wirtschaftskammern Österreichs

Eröffnete Insolvenzen nach Branchen in Vorarlberg

Branchen	2002		2003		2004		2005		2006		2007		2008		2009	
	Fälle	Passiva (Mio €)	Fälle	Passiva (Mio €)	Fälle	Passiva (Mio €)	Fälle	Passiva (Mio €)	Fälle	Passiva (Mio €)	Fälle	Passiva (Mio €)	Fälle	Passiva (Mio €)	Fälle	Passiva (Mio €)
Bauwirtschaft	8	19	9	9	15	7	21	17	14	8	12	7	18	11	8	8
Textilwirtschaft/Leder	8	24	6	9	6	21	6	3	8	18	6	42	7	23	10	10
Maschinen und Metall	5	11	6	5	6	4	8	18	2	1	6	11	2	1	4	2
Lebens- und Genussmittel	2	1	3	2	7	5	3	2	4	2	3	1	3	1	5	2
Holz/Möbel	8	9	5	3	4	3	4	2	3	11	2	2	2	3	2	3
Glas/Keramik	2	4	1	0	0	0	1	0	0	0	0	0	0	0	4	4
Elektro/Elektronik	3	8	5	20	1	2	4	2	1	0	1	0	2	1	1	2
Gastgewerbe	10	7	16	2	14	4	15	2	10	4	15	5	13	5	14	3
Transportmittel/Kraftfahrzeuge	4	3	2	1	1	2	1	1	2	1	4	11	4	3	3	1
Papier/Druck/Verlagswesen	1	0	0	0	5	9	1	0	3	3	0	0	0	0	2	0
Uhren/Schmuck/Foto/Optik	0	0	0	0	0	0	1	1	1	1	1	0	0	0	1	0
Verkehr/Nachrichtenübermittlung	3	6	8	6	4	1	8	2	5	2	2	0	3	3	7	6
Chemie/Pharmazie/Kunststoffe	1	3	1	0	4	3	0	0	4	10	0	0	1	0	1	1
Freizeitwirtschaft	0	0	0	0	0	0	1	1	0	0	2	0	1	0	1	1
Elektronische Datenverarbeitg.	2	1	1	0	5	1	2	1	2	1	4	3	3	2	0	0
Bergbau/Energie	0	0	0	0	0	0	0	0	0	0	0	0	0	0	0	0
Unternehmensbez. Dienstleistungen	4	2	8	12	20	30	15	11	17	21	16	11	15	16	17	22
Land/Forstwirtschaft/Tiere	1	0	0	0	1	1	1	1	3	3	1	1	0	0	0	0
Privat	4	0	2	0	5	0	3	3	5	1	2	2	4	0	2	0
sonstige Bereiche	9	3	10	4	18	7	21	13	17	5	12	3	10	9	9	15
Gesamt	75	101	83	73	116	101	116	79	101	89	88	99	88	78	91	78

Vorgemerkte Arbeitslose nach Vormerkdauer

(Jahresdurchschnittswerte)¹⁾

Vormerkdauer	2001		2002		2003		2004		2005		2006		2007		2008		2009	
	gesamt	in %	gesamt	in %	gesamt	in %	gesamt	in %	gesamt	in %	gesamt	in %	gesamt	in %	gesamt	in %	gesamt	in %
0 bis 3 Monate	4.161	70,0	4.853	66,4	5.190	63,3	5.475	61,4	5.682	57,2	5.705	61,6	5.472	63,3	5.401	64,1	6.266	56,1
3 bis 6 Monate	1.007	16,9	1.517	20,8	1.726	21,0	1.914	21,5	2.228	22,4	2.031	21,9	1.959	22,7	1.795	21,3	2.654	23,8
6 bis 12 Monate	561	9,4	725	9,9	893	10,9	1.097	12,3	1.476	14,9	1.084	11,7	979	11,3	1.053	12,5	1.786	16,0
über 12 Monate	220	3,7	211	2,9	393	4,8	432	4,8	550	5,5	437	4,7	236	2,7	171	2,0	459	4,1
INSGESAMT	5.948	100,0	7.305	100,0	8.202	100,0	8.918	100,0	9.936	100,0	9.257	100,0	8.646	100,0	8.421	100,0	11.166	100,0

¹⁾ Rundungsdifferenzen möglich

Vorgemerkte Arbeitslose nach Regionen

(Jahresdurchschnittswerte)¹⁾

Regionen	2001		2002		2003		2004		2005		2006		2007		2008		2009	
	gesamt	in %	gesamt	in %	gesamt	in %	gesamt	in %	gesamt	in %	gesamt	in %	gesamt	in %	gesamt	in %	gesamt	in %
Rheintal (m. Leiblachtal)	4.207	70,7	5.387	73,7	6.041	73,7	6.655	74,6	7.445	74,9	6.900	74,5	6.359	73,5	6.161	73,2	8.337	74,7
Bregenzwald	327	5,5	381	5,2	406	5,0	433	4,9	469	4,7	434	4,7	431	5,0	386	4,6	495	4,4
Walgau (m.Brandnertal)	738	12,4	859	11,8	1.034	12,6	1.075	12,1	1.216	12,2	1.146	12,4	1.093	12,6	1.133	13,5	1.493	13,4
Montafon	377	6,3	379	5,2	411	5,0	413	4,6	454	4,6	428	4,6	424	4,9	421	5,0	488	4,4
Großes Waisertal	47	0,8	50	0,7	56	0,7	62	0,7	56	0,6	52	0,6	50	0,6	48	0,6	58	0,5
Kleinwaisertal	135	2,3	131	1,8	142	1,7	152	1,7	166	1,7	166	1,8	145	1,7	131	1,6	129	1,2
Arlberg - Klostertal	116	2,0	118	1,6	111	1,4	128	1,4	130	1,3	131	1,4	140	1,6	137	1,6	161	1,4
VORARLBERG	5.948	100,0	7.305	100,0	8.202	100,0	8.918	100,0	9.936	100,0	9.257	100,0	8.646	100,0	8.421	100,0	11.166	100,0

¹⁾ Rundungsdifferenzen möglich; im Ausland wohnhafte Arbeitslose werden keiner Region zugeordnet.

Vorgemerkte Arbeitslose nach höchster abgeschlossener Ausbildung

(Jahresdurchschnittswerte) ¹⁾

Ausbildung	2001		2002		2003		2004		2005		2006		2007		2008		2009	
	gesamt	in %	gesamt	in %	gesamt	in %	gesamt	in %	gesamt	in %	gesamt	in %	gesamt	in %	gesamt	in %	gesamt	in %
Keine abgeschlossene Pflichtschule	324	5,4	453	6,2	565	6,9	687	7,7	792	8,0	828	8,9	777	9,0	736	8,7	991	8,9
Pflichtschule	2.763	46,5	3.286	45,0	3.570	43,5	3.843	43,1	4.257	42,8	3.899	42,1	3.566	41,2	3.498	41,5	4.668	41,8
Lehre	1.939	32,6	2.398	32,8	2.711	33,1	2.883	32,3	3.174	31,9	2.998	32,4	2.861	33,1	2.755	32,7	3.754	33,6
Lehre und Meisterprüfung	54	0,9	79	1,1	83	1,0	82	0,9	92	0,9	92	1,0	91	1,0	84	1,0	112	1,0
Sonstige mittlere Schule	188	3,2	208	2,8	241	2,9	267	3,0	303	3,0	286	3,1	287	3,3	263	3,1	300	2,7
Mittlere kaufmännische Schule	226	3,8	262	3,6	285	3,5	291	3,3	306	3,1	285	3,1	258	3,0	268	3,2	305	2,7
Mittlere technische Schule	34	0,6	56	0,8	62	0,8	61	0,7	77	0,8	67	0,7	53	0,6	55	0,7	77	0,7
Allgemein bildende höhere Schule	85	1,4	92	1,3	103	1,3	123	1,4	144	1,4	144	1,6	137	1,6	129	1,5	159	1,4
Höhere technische Schule	54	0,9	75	1,0	90	1,1	103	1,2	123	1,2	98	1,1	73	0,8	78	0,9	115	1,0
Höhere kaufmännische Schule	66	1,1	97	1,3	99	1,2	112	1,3	126	1,3	113	1,2	106	1,2	117	1,4	158	1,4
Höhere sonstige Schule	102	1,7	134	1,8	169	2,1	184	2,1	188	1,9	157	1,7	144	1,7	141	1,7	149	1,3
Akademie	28	0,5	29	0,4	29	0,4	26	0,3	34	0,3	30	0,3	32	0,4	29	0,3	33	0,3
Fachhochschule	8	0,1	16	0,2	24	0,3	32	0,4	35	0,4	30	0,3	28	0,3	33	0,4	52	0,5
Bakkalaureatsstudium	-	-	-	-	-	-	-	-	-	-	-	-	-	-	-	-	7	0,1
Universität	66	1,1	102	1,4	117	1,4	134	1,5	147	1,5	142	1,5	140	1,6	134	1,6	158	1,4
Ungeklärt	11	0,2	20	0,3	56	0,7	91	1,0	140	1,4	90	1,0	95	1,1	100	1,2	127	1,1
INSGESAMT	5.948	100,0	7.305	100,0	8.202	100,0	8.918	100,0	9.936	100,0	9.257	100,0	8.646	100,0	8.421	100,0	11.166	100,0

¹⁾ Rundungsdifferenzen möglich

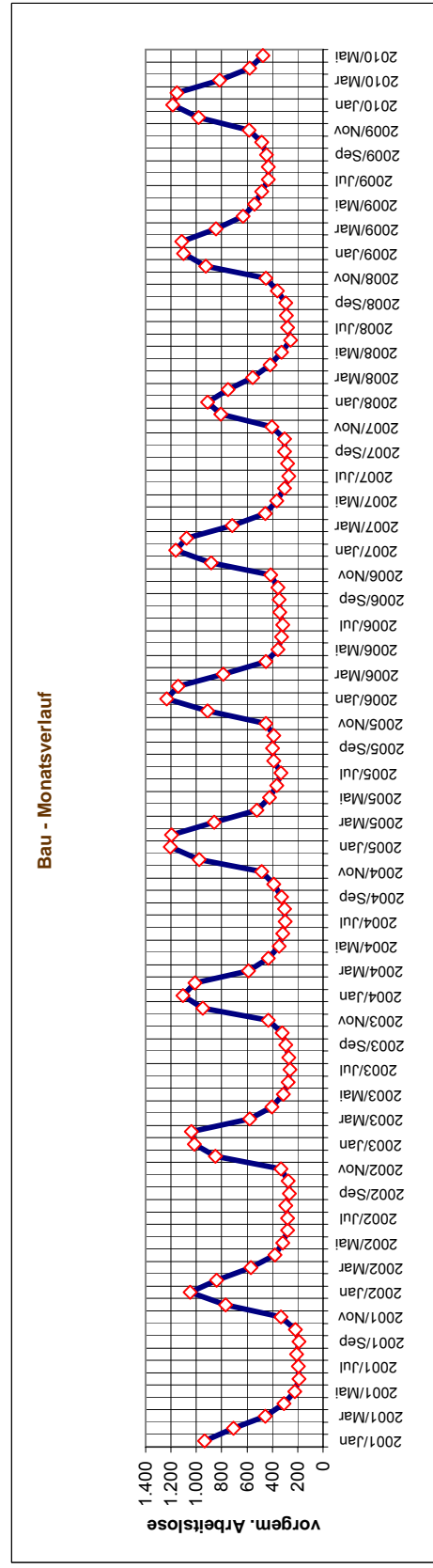
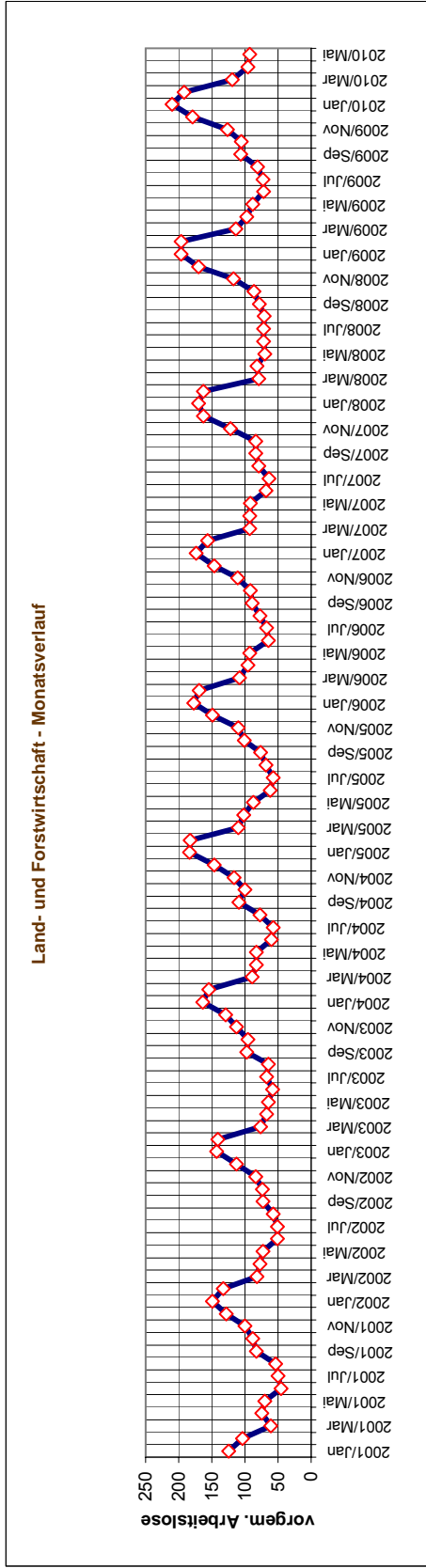
Entwicklung der vorgemerkten Arbeitslosen nach Berufsgruppen (Berufswunsch)

(Jahresdurchschnittswerte) ¹⁾

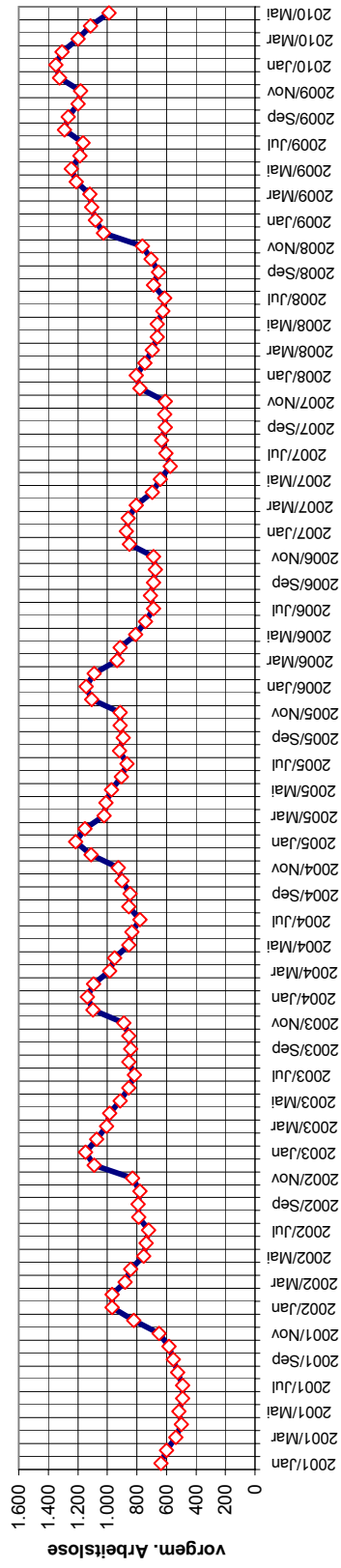
Berufsgruppen	2001		2002		2003		2004		2005		2006		2007		2008		2009	
	gesamt	in %	gesamt	in %	gesamt	in %	gesamt	in %	gesamt	in %	gesamt	in %	gesamt	in %	gesamt	in %	gesamt	in %
Land- und Forstwirtschaft	82	1,4	85	1,2	93	1,1	103	1,2	107	1,1	107	1,2	106	1,2	103	1,2	119	1,1
Bergbau	-	-	-	-	-	-	-	-	-	-	-	-	-	-	-	-	0	0,0
Steine - Erde	19	0,3	21	0,3	23	0,3	28	0,3	23	0,2	19	0,2	21	0,2	16	0,2	23	0,2
Bau	395	6,6	478	6,5	512	6,2	549	6,2	619	6,2	580	6,3	537	6,2	485	5,8	673	6,0
Metall- und Elektroberufe	575	9,7	845	11,6	944	11,5	939	10,5	990	10,0	827	8,9	691	8,0	720	8,6	1.197	10,7
Holz	106	1,8	122	1,7	132	1,6	130	1,5	141	1,4	125	1,4	107	1,2	99	1,2	136	1,2
Leder	9	0,2	10	0,1	8	0,1	4	0,0	2	0,0	2	0,0	2	0,0	1	0,0	1	0,0
Textil	233	3,9	304	4,2	335	4,1	373	4,2	400	4,0	314	3,4	229	2,6	247	2,9	352	3,2
Bekleidung	128	2,2	120	1,6	120	1,5	153	1,7	142	1,4	126	1,4	92	1,1	90	1,1	129	1,2
Papier	7	0,1	12	0,2	14	0,2	11	0,1	11	0,1	10	0,1	10	0,1	8	0,1	16	0,1
Graphik	59	1,0	71	1,0	71	0,9	74	0,8	74	0,7	70	0,8	62	0,7	54	0,6	64	0,6
Chemie-, Gummi, Kunstst.	40	0,7	52	0,7	48	0,6	49	0,5	47	0,5	37	0,4	34	0,4	35	0,4	55	0,5
Nahrung	76	1,3	76	1,0	85	1,0	79	0,9	90	0,9	91	1,0	78	0,9	79	0,9	107	1,0
Maschinisten	58	1,0	80	1,1	100	1,2	110	1,2	116	1,2	114	1,2	102	1,2	103	1,2	170	1,5
Hilfsberufe	690	11,6	880	12,0	1.091	13,3	1.305	14,6	1.568	15,8	1.492	16,1	1.530	17,7	1.624	19,3	2.157	19,3
Handel	601	10,1	730	10,0	874	10,7	956	10,7	1.101	11,1	1.075	11,6	1.016	11,8	932	11,1	1.168	10,5
Verkehr	210	3,5	271	3,7	282	3,4	297	3,3	306	3,1	278	3,0	259	3,0	247	2,9	404	3,6
Boten, Diener	1	0,0	1	0,0	-	-	1	0,0	1	0,0	-	-	-	-	-	-	0	0,0
Tourismus	961	16,2	1.018	13,9	1.062	12,9	1.183	13,3	1.338	13,5	1.309	14,1	1.252	14,5	1.197	14,2	1.363	12,2
Hausgehilfen	70	1,2	81	1,1	80	1,0	92	1,0	100	1,0	98	1,1	95	1,1	78	0,9	98	0,9
Reinigung	172	2,9	196	2,7	226	2,8	272	3,1	318	3,2	343	3,7	322	3,7	319	3,8	411	3,7
Friseure	51	0,9	60	0,8	74	0,9	71	0,8	99	1,0	95	1,0	98	1,1	82	1,0	91	0,8
Sonstige Dienste	21	0,4	23	0,3	21	0,3	19	0,2	27	0,3	26	0,3	20	0,2	18	0,2	27	0,2
Techniker	173	2,9	251	3,4	300	3,7	292	3,3	302	3,0	266	2,9	238	2,8	232	2,8	349	3,1
Verwaltung	2	0,0	5	0,1	8	0,1	10	0,1	12	0,1	12	0,1	10	0,1	10	0,1	15	0,1
Wirtschaftsberater, Juristen	12	0,2	18	0,2	20	0,2	23	0,3	20	0,2	19	0,2	20	0,2	17	0,2	19	0,2
Büroberufe	839	14,1	1.110	15,2	1.235	15,1	1.285	14,4	1.380	13,9	1.278	13,8	1.181	13,7	1.140	13,5	1.477	13,2
Gesundheit	187	3,1	194	2,7	238	2,9	279	3,1	330	3,3	278	3,0	282	3,3	258	3,1	285	2,5
Religion	1	0,0	-	-	-	-	1	0,0	1	0,0	-	-	2	0,0	1	0,0	2	0,0
Lehr-/Kulturberufe	146	2,5	181	2,5	185	2,3	208	2,3	236	2,4	232	2,5	225	2,6	208	2,5	232	2,1
Unbestimmt	24	0,4	10	0,1	19	0,2	23	0,3	32	0,3	32	0,3	25	0,3	19	0,2	24	0,2
INSGESAMT	5.948	100,0	7.305	100,0	8.202	100,0	8.918	100,0	9.936	100,0	9.257	100,0	8.646	100,0	8.421	100,0	11.166	100,0

¹⁾ Rundungsdifferenzen möglich

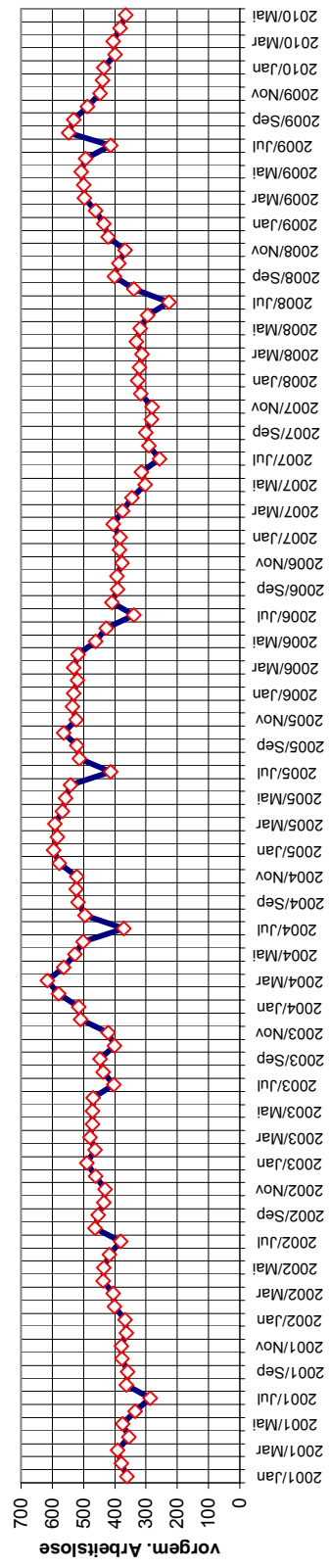
**Entwicklung der vorgemerkten Arbeitslosen nach Berufsgruppen (Berufswunsch) im Monatsverlauf
Jänner 2001 bis April 2010**



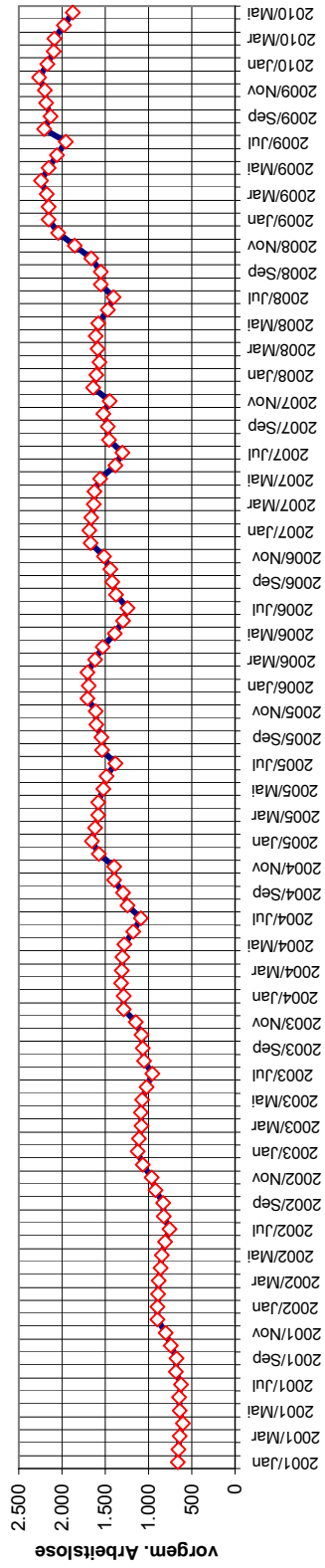
Metall- und Elektroberufe - Monatsverlauf



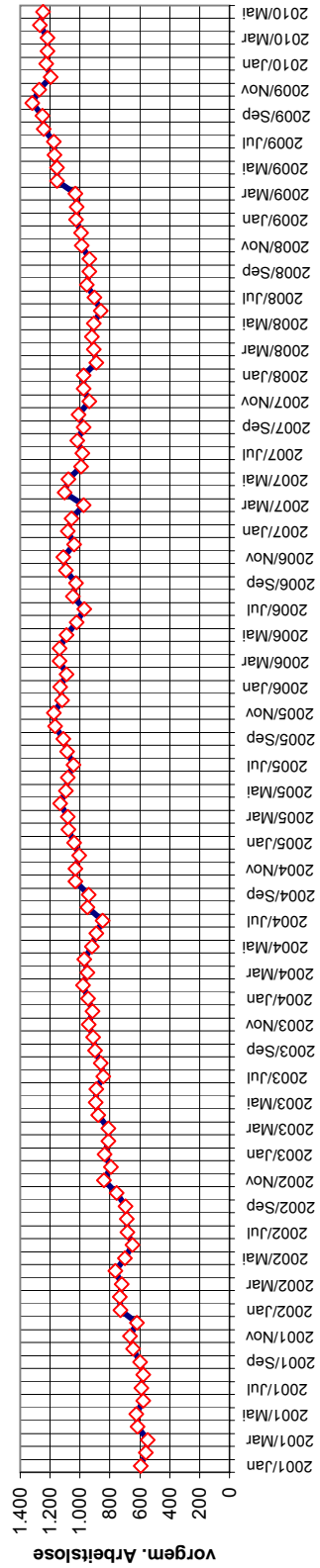
Textil und Bekleidung - Monatsverlauf



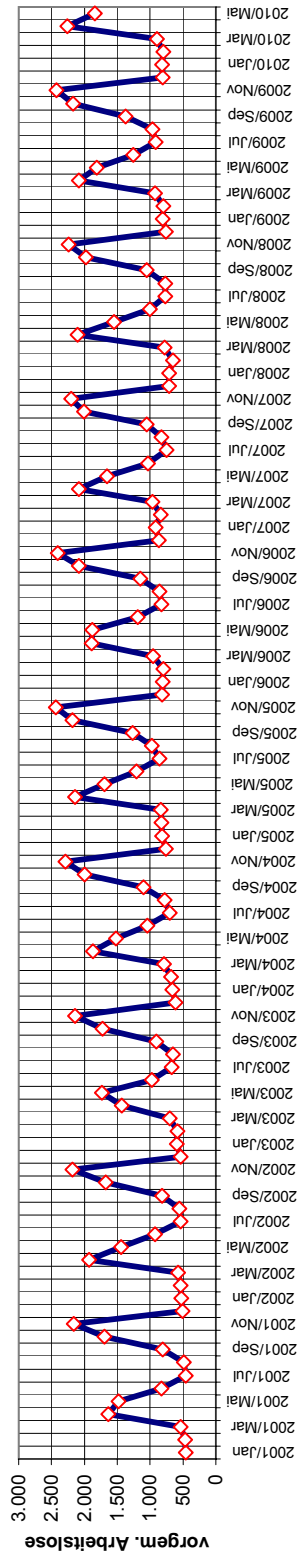
Hilfsberufe - Monatsverlauf



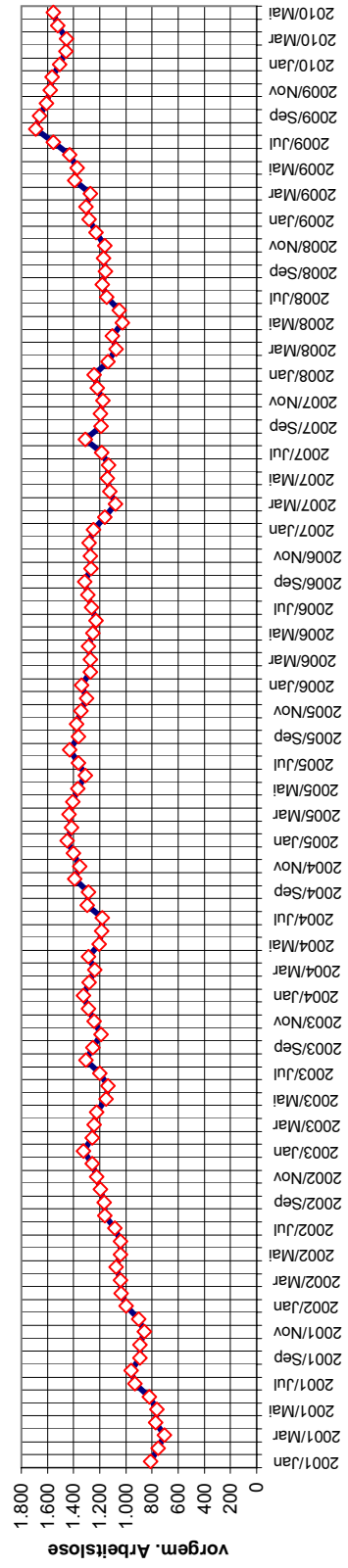
Handel - Monatsverlauf



Tourismus - Monatsverlauf

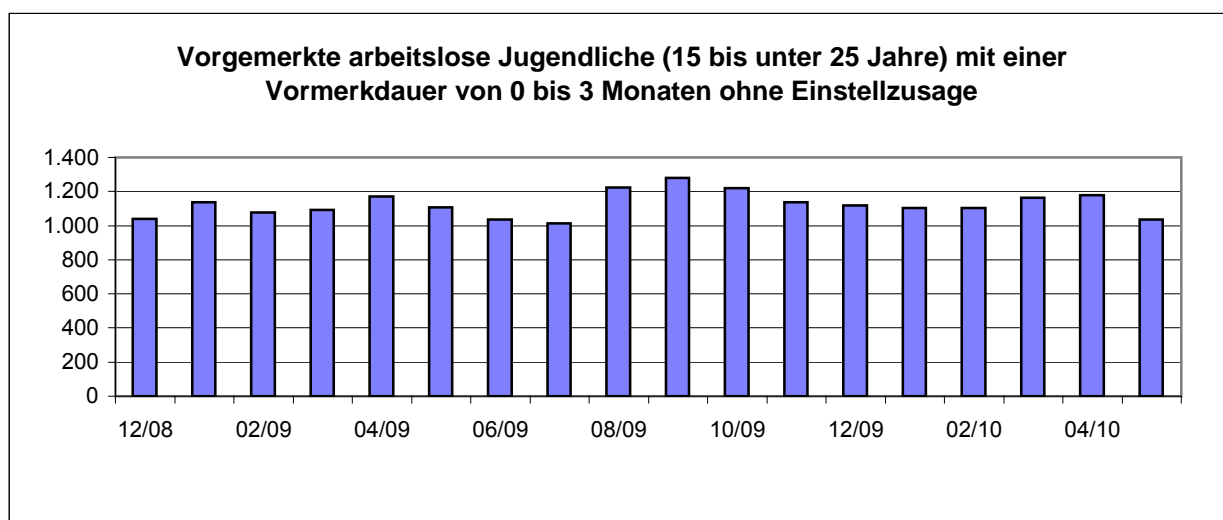


Büroberufe - Monatsverlauf

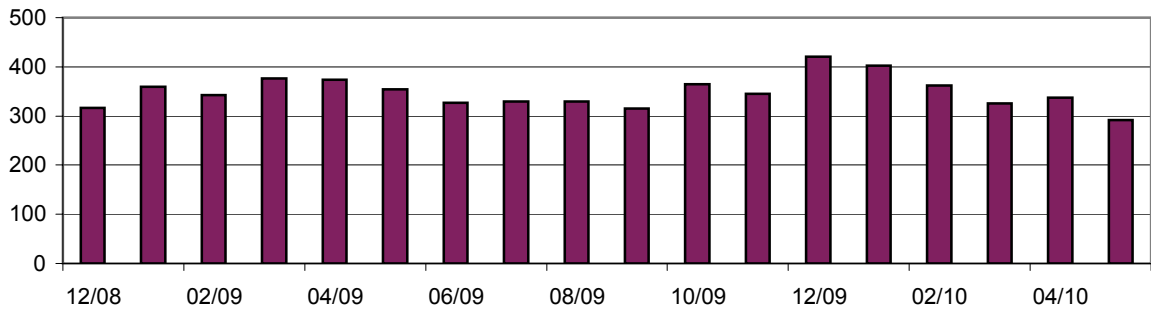


**Vorgemerkte arbeitslose Jugendliche (15 bis unter 25 Jahre)
ohne Einstellzusage in Vorarlberg**

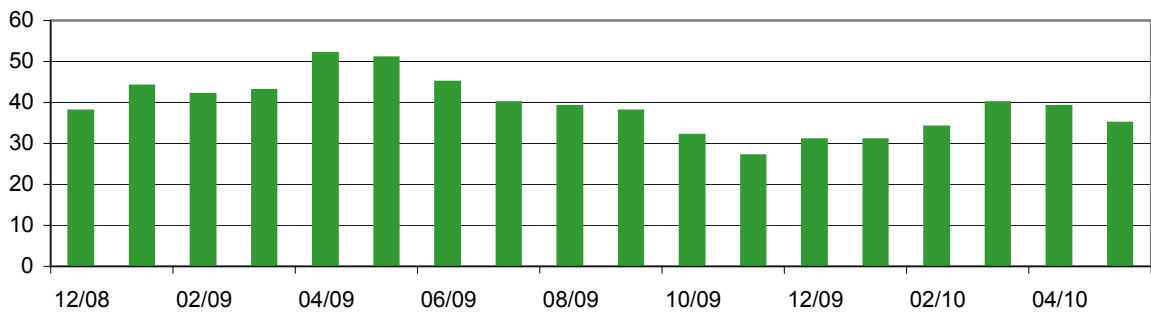
Monat	Jugendliche 15 bis unter 25 Jahren			
	0-3 Monate	3-6 Monate	über 6 Monate	Gesamt
Dezember 2008	1.038	316	38	1.392
Januar 2009	1.138	360	44	1.542
Februar 2009	1.078	342	42	1.462
März 2009	1.093	376	43	1.512
April 2009	1.172	374	52	1.598
Mai 2009	1.107	354	51	1.512
Juni 2009	1.036	327	45	1.408
Juli 2009	1.014	330	40	1.384
August 2009	1.225	330	39	1.594
September 2009	1.279	315	38	1.632
Oktober 2009	1.218	364	32	1.614
November 2009	1.138	345	27	1.510
Dezember 2009	1.119	421	31	1.571
Jänner 2010	1.103	402	31	1.536
Februar 2010	1.102	362	34	1.498
März 2010	1.165	325	40	1.530
April 2010	1.177	337	39	1.553
Mai 2010	1.036	292	35	1.363



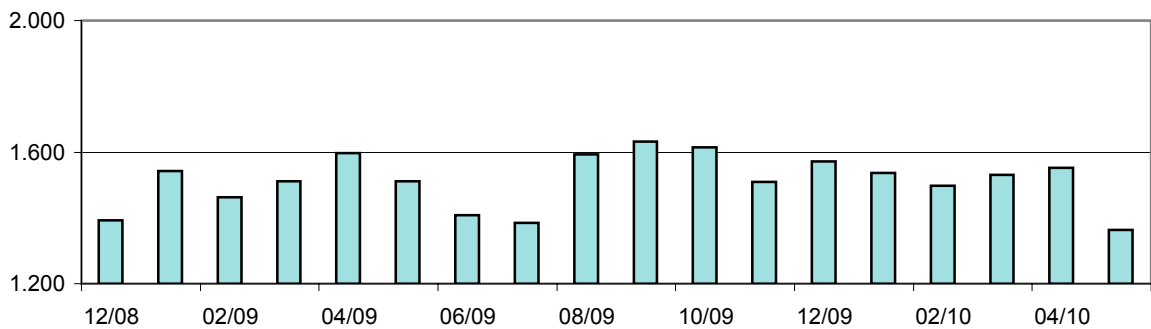
Vorgemerke arbeitslose Jugendliche (15 bis unter 25 Jahre) mit einer Vormerkdauer von 3 bis 6 Monaten ohne Einstellzusage



Vorgemerke arbeitslose Jugendliche (15 bis unter 25 Jahre) mit einer Vormerkdauer von über 6 Monaten ohne Einstellzusage



Vorgemerke arbeitslose Jugendliche (15 bis unter 25 Jahre) mit einer Vormerkdauer von 0 bis über 6 Monaten ohne Einstellzusage



Die häufigsten Lehrberufe 1999 bis 2009

Lehrberuf	1999	2000	2001	2002	2003	2004	2005	2006	2007	2008	2009		
											ges.	m	w
Einzelhandel	931	985	938	930	853	899	881	890	905	893	933	216	717
Kraftfahrzeugtechnik	359	399	412	423	416	407	401	398	384	352	352	343	9
Tischlerei	385	352	313	277	267	270	340	351	353	347	346	311	35
Bürokaufmann	388	355	355	362	353	349	329	338	352	333	330	50	280
Elektroinstallationstechnik	331	344	359	370	385	370	364	341	332	335	325	313	12
Koch	276	254	246	239	271	275	300	322	332	326	316	229	87
Friseur	313	317	323	313	307	316	297	305	289	285	281	13	268
Installations- und Gebäudetechnik	135	191	245	241	235	235	230	237	257	268	277	269	8
Maschinenbautechnik	189	199	208	221	225	226	225	232	246	265	261	248	13
Restaurantfachmann	187	171	181	176	185	194	211	216	221	219	234	44	190
Maurer	230	233	218	209	219	229	254	250	244	230	226	223	3
Anlagenelektrik	135	186	195	200	202	208	209	201	200	207	211	199	12
Zerspanungstechnik	0	8	19	32	55	80	113	133	160	185	196	180	16
Maler und Anstreicher	130	120	110	110	118	138	144	144	143	144	146	110	36
Maschinenmechanik	109	122	127	125	126	129	118	122	133	138	143	132	11
Zimmerei	131	132	139	129	112	114	115	134	141	141	138	137	1
Hotel- und Gastgewerbeassistent	107	112	131	123	128	120	139	142	143	141	131	25	106
Werkzeugmechanik	77	86	91	96	102	109	116	124	125	125	126	106	20
Metalltechnik - Metallbearbeitungstechnik	142	140	148	152	158	155	151	138	143	131	123	119	4
Metalltechnik - Stahlbautechnik	11	10	12	14	28	44	68	89	97	105	103	103	0
Metallbearbeiter	0	0	0	0	0	0	28	49	74	80	102	95	7
Großhandelskaufmann	107	107	108	103	92	88	94	101	123	115	101	51	50
Informationstechnologe - Technik	51	75	105	125	116	112	99	92	96	111	101	90	11
Bäcker	115	98	88	97	103	102	105	108	105	101	95	81	14
Gastronomiefachmann	0	0	0	0	0	0	42	83	95	98	86	41	45
Verwaltungsassistent	58	61	59	53	50	50	63	70	73	80	86	12	74
Karosseriebautechnik	46	52	61	59	62	64	75	77	71	76	70	69	1
Elektroanlagenentechnik	0	2	24	46	60	72	64	57	66	68	64	63	1
LEHRLINGE INSGESAMT	6.964	7.106	7.233	7.215	7.216	7.290	7.480	7.733	7.918	8.049	8.033	5.304	2.729

Die Bevölkerung Vorarlbergs per 31. März 2010

	E i n w o h n e r		
	Hauptwohn- sitz	weiterer Wohnsitz	Hauptwohnsitz & weiterer Wohnsitz
Stand 31. 03. 2009	368.201	22.943	391.144
Geburtenüberschuss	1.252	-	1.252
Wanderungssaldo	379	314	693
Stand 31. 03. 2010	369.832	23.257	393.089

Staatsbürgerschaft	Einwohner mit Hauptwohnsitz		Veränderung in %
	31. März 2009	31. März 2010	
Österreich	321.006	321.614	+ 0,2
Ausländer - Gesamt	47.195	48.218	+ 2,2
Türkei	13.911	13.884	- 0,2
Deutschland	11.471	12.282	+ 7,1
Bosnien und Herzegowina	3.755	3.666	- 2,4
Serbien und Montenegro (hist. 1993-2006)	3.418	2.310	- 32,4
Serbien	1.332	1.989	+ 49,3
Kroatien	1.969	1.939	- 1,5
Schweiz	1.469	1.461	- 0,5
Russische Föderation	1.052	1.214	+ 15,4
Italien	1.015	1.012	- 0,3
Slowenien	542	513	- 5,4
Rumänien	407	451	+ 10,8
Jugoslawien (historisch bis 1992)	183	446	+ 143,7
Brasilien	446	428	- 4,0
Ungarn	388	421	+ 8,5
Niederlande	379	395	+ 4,2
Polen	344	392	+ 14,0
Slowakei	336	358	+ 6,5
Frankreich	326	337	+ 3,4
China	239	260	+ 8,8
Thailand	241	252	+ 4,6
Liechtenstein	239	249	+ 4,2
Mazedonien	225	241	+ 7,1
Vereinigtes Königreich	224	238	+ 6,3
Ukraine	177	182	+ 2,8
Vereinigte Staaten von Amerika	165	170	+ 3,0
Philippinen	169	168	- 0,6
Sonstige Ausländer	2.773	2.960	+ 6,7
Gesamt	368.201	369.832	+ 0,4

Regionen	Einwohner mit Hauptwohnsitz		Veränderung in %
	31. März 2009	31. März 2010	
Arlberg/Klostertal	5.142	5.059	- 1,6
Brandnertal	1.191	1.195	+ 0,3
Bregenzerwald	30.051	30.048	- 0,0
Großes Walsertal	3.338	3.326	- 0,4
Kleinwalsertal	4.961	5.078	+ 2,4
Leiblachtal	13.920	13.980	+ 0,4
Montafon	16.237	16.152	- 0,5
Rheintal	244.696	246.172	+ 0,6
Walgau	48.665	48.822	+ 0,3
VORARLBERG	368.201	369.832	+ 0,4

Schulabgänger Schuljahr 2008/09
(Stichtag Oktober 2008)

	SchülerInnen	Abgänger ¹⁾²⁾
Allgemein bildende Pflichtschulen	33.763	9.392
Volksschulen	17.123	4.232
Hauptschulen	14.126	3.569
Sonderschulen	1.086	163
Polytechnische Schulen	1.428	1.428
Berufsbildende Pflichtschulen (Landesberufsschulen) ²⁾	7.310	1.956
Berufsbildende mittlere Schulen	2.600	779
Landw. Fachschule (ohne FS f. Berufstätige)	340	106
Fachschulen für Sozialarbeit	220	44
Techn. u.gew. Fachschulen	695	157
Handelsschulen	621	173
Fachschulen für wirt.Berufe (inkl. Tourismus)	695	285
Berufsvorschule Jupident	29	14
Allgemein bildende höhere Schulen	8.089	909
Berufsbildende höhere Schulen	5.937	953
Handelsakademien	2.268	350
HTL	1.797	251
Höhere Lehranstalt f.wirt.Berufe (inkl. Tourismus und Kindergarten- pädagogik)	1.872	352
Pädagogische Hochschule - Lehrerausbildung³⁾	437	62
Fachhochschule	1.000	289
Gesamt	59.136	14.340

¹⁾ Schüler/Studenten in der letzten Schulstufe der jeweiligen Schule;
bei Volksschulen Schüler der 4. - 8. Klasse

²⁾ Stichtag Juli 2009

³⁾ einschl. Kontaktstudierende und andere Studierende