



2011

Vorarlberger Arbeitsmarkt Jänner 2011

Vorarlberger Arbeitsmarkt

Jänner 2011

Amt der Vorarlberger Landesregierung
Landesstelle für Statistik



Herausgeber und Hersteller

Amt der Vorarlberger Landesregierung
Landesstelle für Statistik
Römerstraße 15
A-6901 Bregenz
Internet: www.vorarlberg.at
E-Mail: statistik@vorarlberg.at
Telefon: +43(0)5574/511-20155 bzw. 20157
Telefax: +43(0)5574/511-920197

Redaktion

DI Egon Rucker

Inhalt

Elisabeth Schneider
Telefon: +43(0)5574/511-20155
E-Mail: elisabeth.schneider@vorarlberg.at

Bregenz, Jänner 2011

Vorarlberger Arbeitsmarkt

Textteil

Vorwort	5
Erläuterungen	6

Arbeitsmarktsituation in Vorarlberg

Aktuelle Arbeitsmarktkennzahlen (Ende Dezember 2010) neu	11
Arbeitsmarktkennzahlen nach Bundesländern (Ende Dezember 2010) neu	12
Arbeitsmarktkennzahlen und Entwicklung (Dezember 2009 – Dezember 2010) neu	13
Stellenangebot und –nachfrage nach Berufsgruppen	
Gemeldetes Stellenangebot: Vergleich Dezember 2009 – Dezember 2010 neu	15
Vorgem. Arbeitslose nach Vormerkdauer:	
Vergleich Dezember 2009 – Dezember 2010 neu	15
Unselbständig Beschäftigte nach Wirtschaftsklassen im Jahresdurchschnitt, 1997 – 2007	16
Unselbständig Beschäftigte nach Wirtschaftsklassen im Jahresdurchschnitt 2008 und 2009, Vorarlberg, ÖNACE 2008	18
Unselbständig Beschäftigte nach Wirtschaftsklassen im Jahresdurchschnitt 2008 und 2009, Österreich, ÖNACE 2008	19
Gesamtstand aller Pensionen und Renten (Dezember 2009)	20
Pensionisten nach Altersgruppen und Bundesländer 2009 neu	21
Anzahl der Pensionisten nach Geschlecht in Vorarlberg und Österreich (2000 – 2009) neu	21
Teilzeiterwerbstätige nach Geschlecht in Vorarlberg (1999 bis III. Quartal 2010) neu	22
Teilzeiterwerbstätige nach Geschlecht in Österreich (1999 bis III. Quartal 2010) neu	22
Erwerbspersonen in Vorarlberg und Österreich 2010 – 2030	23
Altersstruktur der Erwerbspersonen 2001 und 2030	23
Vorausgerechnete Bevölkerungsstruktur in Vorarlberg 2010 – 2035	23
Bruttoregionalprodukt nach Bundesländern, nominell (1995 – 2008) neu	24
Bruttoregionalprodukt je Einwohner nach Bundesländern (1996 – 2008) neu	25
Bruttoregionalprodukt je Erwerbstätigen nach Bundesländern (1996 – 2008) neu	26

Entwicklungen in der gewerblichen Wirtschaft

Unternehmensneugründungen 1999 – 2009 nach Bundesländern	27
Eröffnete Insolvenzen nach Branchen in Vorarlberg (2002 bis 2010) neu	28

Vorgemerkte Arbeitslose

Vorgemerkte Arbeitslose nach Vormerkdauer (2001 – 2010) neu	29
Vorgemerkte Arbeitslose nach Regionen (2001 – 2010) neu	29
Vorgemerkte Arbeitslose nach höchster abgeschlossener Ausbildung (2001 – 2010) neu	30
Entwicklung der vorgemerkten Arbeitslosen nach Berufsgruppen (2001 – 2010) neu	31

Entwicklung der vorgemerkten Arbeitslosen nach Berufsgruppen im Monatsverlauf (Jänner 2001 bis Dezember 2010) neu	32
Vorgem. arbeitslose Jugendliche (15- unt. 25 Jahre) ohne Einstellzusage nach Monaten neu	36
Lehrlinge	
Lehrberufe (1999 – 2009)	38
Bevölkerung	
Einwohner nach Wohnsitzqualität (September 2009 und September 2010)	39
Geburtenüberschuss und Wanderung (September 2010)	39
Wohnbevölkerung nach Staatsbürgerschaft (September 2009 und September 2010)	39
Wohnbevölkerung nach Regionen (September 2009 und September 2010)	40
Schülerzahlen und Schulabgänger (Schuljahr 2008/09)	41

Vorwort

Die Publikation zum Vorarlberger Arbeitsmarkt stellt gesammelt Indikatoren zur wirtschaftlichen Lage in Vorarlberg dar. Es werden Kennzahlen zu den Themengebieten: Arbeitslosigkeit, Arbeitskräfteangebot und –nachfrage, Beschäftigung, Bruttoregionalprodukt, Entwicklung der gewerblichen Wirtschaft, Schüler- und Lehrlingszahlen sowie Bevölkerung monatlich aktualisiert.

Das Konzept dazu wurde in Zusammenarbeit mit der Abteilung für Allgemeine Wirtschaftsangelegenheiten, dem Arbeitsmarktservice Vorarlberg, der Vorarlberger Gebietskrankenkasse und der Vorarlberger Wirtschaftskammer erarbeitet.

Erläuterungen

Stellenangebot und Stellennachfrage (Quelle: AMS-Vorarlberg, monatliche Daten)

Das *Stellenangebot* umfasst die dem AMS gemeldeten offenen Stellen. Nicht gemeldete Stellen können nicht erfasst werden.

Die *Stellennachfrage* bezeichnet die vorgemerkten (beim AMS gemeldeten) Arbeitslosen.

Kennzahlen (Quelle: Hauptverband, AMS, Landesstelle für Statistik, monatliche Daten)

Die Kennzahlen aus der zweimonatlichen Publikation „Neues von der Statistik“ wurden um das Geschlecht vorgemerkter Arbeitsloser (Quelle AMS), ausländische unselbständig Beschäftigte und geringfügig freie Dienstverträge (Quelle: Hauptverband der österreichischen Sozialversicherungsträger) erweitert.

Beschäftigungsverhältnisse (Quelle: WK, jährliche Daten)

Bei den unselbständig Beschäftigten ist derzeit eine regionale Differenzierung nach Sparten, Fachgruppen und Regionen nur für die Beschäftigten der gewerblichen Wirtschaft möglich. Bei der Gliederung nach Sparten bzw. Fachgruppen ist zu beachten, dass ab 2003 eine neue Spartengliederung (sieben statt sechs) vorgenommen wurde. Als Beobachtungszeitraum wird ab dem Jahr 2010 der Jahresdurchschnitt ausgegeben und nicht mehr wie zuvor der Stichtag per 31. Juli. Um die Vergleichbarkeit zu gewährleisten, wurden die Daten rückwirkend bis ins Jahr 2005 ebenfalls mit dem Jahresdurchschnitt berechnet. Die Rückrechnung wurde auf Ebene der Gemeinden bzw. Regionen nicht mehr durchgeführt. Nicht erfasst sind geringfügig Beschäftigte, Personen mit freien Dienstverträgen, Präsenz- oder Zivildienen, sowie Karenzurlaubsgeld- bzw. KinderbetreuungsgeldbezieherInnen mit aufrechtem Beschäftigungsverhältnis.

Regionale Gliederung der Beschäftigungsverhältnisse

Bei Betrieben, welche neben ihrem Stammbetrieb in anderen Gemeinden weitere Betriebsstätten besitzen, wurden alle Arbeitnehmer in der Stammsitzgemeinde gezählt. Eine Aufgliederung der Beschäftigten auf die verschiedenen Filialbetriebe kann nicht vorgenommen werden (dies führt zu Verzerrungen, insbesondere bei größeren Handelsketten, Industriebetrieben sowie Kreditinstituten mit Betriebsstätten in anderen Gemeinden).

Unselbständig Beschäftigte (lt. Hauptverband der österreichischen Sozialversicherungsträger)

Gezählt werden Beschäftigungsverhältnisse. Eine Person, die z. B. gleichzeitig bei zwei Dienstgebern beschäftigt ist, wird doppelt gezählt. Geringfügig Beschäftigte werden nicht zu den unselbständig Beschäftigten gezählt. Zählungstag ist stets der letzte Tag des Berichtsmonats. Der Hauptverband spricht in diesem Zusammenhang von Beschäftigten.

Wirtschaftsklasse

Die Zählung der Beschäftigten nach Wirtschaftsklassen erfolgt ohne Rücksicht auf den tatsächlich ausgeübten Beruf nur nach der Zugehörigkeit des Betriebes zur Wirtschaftsklasse. Maßgebend für die Einreihung der Betriebe in die Wirtschaftsklassen ist die von der Bundesanstalt Statistik Österreich herausgegebene „Systematik der Wirtschaftstätigkeiten – ÖNACE 2008“.

Die Präsenzdiener und die Kinderbetreuungs(Karenz)geldbezieherInnen werden nicht in Wirtschaftsklassen eingereiht, sondern gesondert ausgewiesen.

Vorgemerkte Arbeitslose (Quelle: AMS, monatlich)

Als vorgemerkte Arbeitslose gelten Personen, die beim AMS zwecks Arbeitsvermittlung vorgemerkt sind, dem Arbeitsmarkt sofort zur Verfügung stehen, arbeitslos, arbeitsfähig und arbeitswillig sind.

Arbeitslose nach dem Labour-Force-Konzept

Nach dem Labour-Force-Konzept (LFK) gelten jene Personen zwischen 15 und 74 Jahren als arbeitslos, die

- ohne Arbeit sind,
- innerhalb der nächsten beiden Wochen eine Arbeit aufnehmen können
- und während der vier vorhergehenden Wochen aktiv eine Arbeit gesucht haben.

Die Teilnahme an Schulungsmaßnahmen und Ausbildungen wird nicht als Formen der Arbeitssuche betrachtet. Saisonarbeitslose werden als arbeitssuchend klassifiziert, wenn sie gegenwärtig für eine Beschäftigung verfügbar und auf Arbeitssuche sind.

Arbeitskräftepotential

Mit dem Arbeitskräftepotential ist die Summe aus arbeitslos Gemeldeten und den unselbständig Beschäftigten lt. Hauptverband der Sozialversicherungsträger definiert.

Arbeitslosenquote nach nationaler Definition

Bei dieser Berechnungsart der Arbeitslosenquote wird der Bestand arbeitsloser Personen d.h. der beim Arbeitsmarktservice als arbeitslos registrierten, nicht erwerbstätigen Personen mit dem Arbeitskräftepotential in Beziehung gesetzt.

$$ALQ_{NAT} = \frac{\text{vorgem. Arbeitslose}}{\text{Unselbständige Beschäftigungsverhältnisse} + \text{vorgem. Arbeitslose}} \cdot 100$$

Arbeitslosenquote nach EU-Definition (Labour Force Konzept - LFK)

Die Arbeitslosenquote ist der Anteil der Arbeitslosen nach LFK an der Erwerbsbevölkerung nach LFK.

$$ALQ_{LFK} = \frac{\text{Arbeitslose nach LFK}}{\text{Erwerbstätige nach LFK} + \text{Arbeitslose nach LFK}} \cdot 100$$

Arbeitslosenquote nach Lebensunterhaltskonzept (LUK)

Die Arbeitslosenquote ist der Anteil der Arbeitslosen nach LUK an der Erwerbsbevölkerung nach LUK.

$$ALQ_{LUK} = \frac{\text{Arbeitslose nach LUK}}{\text{Erwerbstätige nach LUK} + \text{Arbeitslose nach LUK}} \cdot 100$$

Erwerbsbevölkerung / Erwerbspersonen

Die Erwerbsbevölkerung ist die Summe der Erwerbstätigen und der Arbeitslosen. Damit sind also alle Personen gemeint, die am Erwerbsleben teilnehmen oder dies anstreben.

Erwerbstätige

Nach dem *Labour-Force-Konzept* gilt eine Person dann als erwerbstätig, wenn sie in der *Referenzwoche mindestens eine Stunde* als UnselbständigeR, SelbständigeR oder MithelfendeR gearbeitet hat. Hat er/sie aufgrund von Urlaub, Krankheit etc. nicht gearbeitet, geht aber normalerweise einer Arbeit nach, gilt er/sie ebenfalls als erwerbstätig. Personen in Elternkarenz und KinderbetreuungsgeldbezieherInnen mit aufrechtem Dienstverhältnis sowie Lehrlinge zählen ebenfalls zu den Erwerbstätigen.

Als erwerbstätig nach dem *Lebensunterhaltskonzept* zählen Personen, mit einer *wöchentlichen Normalarbeitszeit von mind. 12 Stunden*, die sich auf die Frage nach der Teilnahme am Erwerbsleben als erwerbstätig bezeichnet haben, sowie Präsenz-, Zivildienstler und KarenzurlauberInnen.

Labour-Force-Konzept (LFK)

Zuordnung von Personen zu Erwerbstätigen, Arbeitslosen und Nicht-Erwerbspersonen. Dieses Konzept wird in allen Mitgliedsstaaten der Europäischen Union verwendet, um einheitliche - harmonisierte Arbeitslosenstatistiken zu erstellen.

Lebensunterhaltskonzept (LUK)

Beim Lebensunterhaltskonzept (LUK) ordnen sich die Respondenten selbst einer sozialen Gruppe (Erwerbstätige, Arbeitslose, Pensionisten, Haushaltsführende, SchülerIn/StudierendeR, dauerhaft arbeitsunfähig, Präsenz-/Zivildienst, in Elternkarenz, anderes) zu.

Lehrberufe (Quelle: WK, jährlich)

Lehrstellensuchende und gemeldete offene Lehrstellen (Quelle AMS, monatlich)

Spiegelt die Nachfrage und das Angebot auf dem Lehrstellenmarkt wider. Erfasst sind die offenen Lehrstellen der Betriebe, die Meldung beim AMS erstatten.

Karenz-/KinderbetreuungsgeldbezieherInnen

Personen, die nach der Geburt eines Kindes vorübergehend aus dem Erwerbsleben ausscheiden. Zu den Erwerbstätigen werden sie gezählt, wenn sie in einem aufrechten Dienstverhältnis stehen und die Unterbrechung nicht länger als zwei Jahre andauert. Karenz-/KinderbetreuungsgeldbezieherInnen, die gleichzeitig erwerbstätig sind, werden entsprechend der Definition von Erwerbstätigkeit nach dem Labour-Force-Konzept in jedem Fall den Erwerbstätigen zugerechnet.

Teilzeit (Quelle: Statistik Austria, Mikrozensus, Jahresergebnis 2003)

Im Mikrozensus wird für die Aufgliederung der Teilzeit nach Bundesländern die Teilzeit wie folgt definiert: Teilzeitbeschäftigte sind Personen, die normalerweise weniger als 36 Stunden pro Woche erwerbstätig sind.

Vollzeit (Quelle: Statistik Austria, Mikrozensus, Jahresergebnis 2003)

Arbeiten Personen normalerweise 36 oder mehr Stunden pro Woche gelten sie als vollzeiterwerbstätig.

Pensionen und Renten (Quelle: Hauptverband der österr. Sozialversicherungsträger)

Der Hauptverband der österreichischen Sozialversicherungsträger weist die Pensionen aus – darin sind auch Doppel- oder Mehrfachpensionen enthalten (überwiegend Alters- und Witwenpensionen).

Wird von einer Person auf mehreren Pensionsträgen einbezahlt z.B. Nebenerwerbsbauer – so wird dieser in der HV-Statistik jedoch nur in einer angeführt.

Pensionisten (Quelle: Statistik Österreich, Lohnsteuerstatistik)

Jeder Pensionsbezieher – Selbständige, unselbständig Erwerbstätige, Beamte, nicht Beamte müssen Lohnsteuer entrichten. Im Tabellenteil der Lohnsteuerstatistik sind die Pensionsbezieher und Pensionsverhältnisse angeführt. Hauptsächlich werden die Pensionsbezieher betrachtet. Es werden sowohl die Beamten, Nichtbeamten, Selbständige und Unselbständige betrachtet. Bei unterjährigem Pensionsbeginn wird die Person nach der größten Bezugshöhe entweder den Aktiven oder den Pensionisten zugeordnet.

Bruttowertschöpfung (Quelle: Statistik Österreich, jährlich)

Die *Bruttowertschöpfung (BWS)* ergibt sich aus dem Gesamtwert der im Produktionsprozess von gebietsansässigen Einheiten erzeugten Waren und Dienstleistungen (Output = Produktionswert), vermindert um die im Produktionsprozess verbrauchten, verarbeiteten oder umgewandelten Waren und Dienstleistungen (Input = Vorleistungen). Der Produktionswert (Output) setzt sich aus der für den Verkauf bestimmten Marktproduktion, der Produktion für die Eigenverwendung und der Nichtmarktproduktion zusammen. Die Marktproduktion ergibt sich (vereinfacht) aus Umsatzerlösen plus Veränderung der Output-Lager. Produktion für die Eigenverwendung sind hauptsächlich selbsterstellte Investitionen einschließlich Software. Die sonstige Nichtmarktproduktion ist die Produktion des Staates und der Privaten Organisationen ohne Erwerbszweck, die nicht zu wirtschaftlich signifikanten Preisen verkauft wird. Ihre Bewertung erfolgt kostenseitig und ist die Summe aus Vorleistungen, Abschreibungen, Arbeitnehmerentgelt und sonstigen Produktionsabgaben. Im aktuellen VGR-System wird die Bruttowertschöpfung zu Herstellungspreisen bewertet. „Brutto“ bedeutet vor Abzug der Abschreibungen.

Bruttoregionalprodukt (Quelle: Statistik Österreich, jährlich)

Das *Bruttoregionalprodukt (BRP)* ist die regionale Entsprechung zu einem der wichtigsten Aggregate der Volkswirtschaftlichen Gesamtrechnungen, dem Bruttoinlandsprodukt (BIP). Das BRP ergibt sich aus den regionalen Bruttowertschöpfungen und beschreibt den in einem bestimmten Zeitraum (üblicherweise ein Kalenderjahr) von den in einer Region ansässigen produzierenden Einheiten im Rahmen ihrer wirtschaftlichen Tätigkeit zusätzlich geschaffenen Wert. Das BRP wird wie das BIP zu Marktpreisen bewertet. Die Überleitung von der regionalen Bruttowertschöpfung, die zu Herstellungspreisen bewertet wird, zum BRP zu Marktpreisen erfolgt, indem die Österreichsumme der Differenzpositionen (Gütersteuern minus Gütersubventionen) anhand der regionalen Wertschöpfungssummen auf die einzelnen Regionen aufgeteilt wird.

Herstellungspreise

Der *Herstellungspreis* ist der Betrag, den der Produzent je Einheit der von ihm produzierten Waren oder Dienstleistungen vom Käufer erhält, abzüglich der auf die produzierten oder verkauften Güter zu zahlenden Steuern (also ohne Gütersteuern), zuzüglich aller empfangenen Subventionen, die auf die produzierte oder verkauften Güter gewährt werden (also einschließlich Gütersubventionen). Die Bewertung zu Herstellungspreisen ermöglicht eine vom nationalen Steuersystem unabhängige Messung der Produktionsprozesse als z.B. die Marktpreise.

Marktpreise

Der *Marktpreis* ist der am Markt realisierte Preis eines Gutes – er schließt im Gegensatz zum Herstellungspreis die Gütersteuern mit ein und ist um die Gütersubventionen reduziert.

Gütersteuern

Die *Gütersteuern* sind mengen- oder wertmäßige Steuern, die pro Einheit einer produzierten oder gehandelten Ware bzw. Dienstleistung zu entrichten sind. Sie umfassen die Mehrwertsteuer, Importabgaben ohne Einfuhrumsatzsteuer und sonstige Gütersteuern (Mineralölsteuer, Tabaksteuer, Normverbrauchsabgabe, Versicherungssteuer, Getränkesteuer, Grunderwerbssteuer etc).

Gütersubventionen

Die *Gütersubventionen* werden ebenfalls pro Einheit einer produzierten oder gehandelten Ware bzw. Dienstleistung mengen- oder wertbezogen gewährt, oder als Ausgleich für die Differenz zwischen einem angestrebten Preis und dem tatsächlichen Marktpreis gezahlt. Zu den Gütersubventionen zählen Importsubventionen und sonstige Gütersubventionen. In Österreich fallen derzeit keine Importsubventionen an.

Bevölkerung (Quelle: Landesstelle für Statistik, vierteljährlich)

Hauptwohnsitz - jeder Bewohner kann nur einen Hauptwohnsitz melden, weitere Wohnsitze können auch mehrmals gemeldet werden.

Der *Hauptwohnsitz* eines Menschen ist an jener Unterkunft begründet, an der er sich in der erweislichen oder aus den Umständen hervorgehenden Absicht niedergelassen hat, diese zum Mittelpunkt seiner Lebensbeziehungen zu machen; trifft diese sachliche Voraussetzung bei einer Gesamtbetrachtung der beruflichen, wirtschaftlichen und gesellschaftlichen Lebensbeziehungen eines Menschen auf mehrere Wohnsitze zu, so hat er jenen als Hauptwohnsitz zu bezeichnen, zu dem er das überwiegende Naheverhältnis hat.

Ein *Wohnsitz* eines Menschen ist an jener Unterkunft begründet, an der er sich in der erweislichen oder aus den Umständen hervorgehenden Absicht niedergelassen hat, dort bis auf weiteres einen Anknüpfungspunkt von Lebensbeziehungen zu haben.

Der *Geburtenüberschuss* berechnet sich aus der Differenz von Geburten minus Sterbefälle.

Der *Wanderungssaldo* ist die Differenz zwischen Zu- und Abwanderung. Er kann auch ermittelt werden durch die Differenz des neuen Einwohnerstands minus vorherigem Einwohnerstand minus Geburtenüberschuss im Vergleichszeitraum.

Aktuelle Arbeitsmarktkennzahlen Ende Dezember 2010

		Bestand am Monatsende	Veränderung gegenüber dem				Vor- monat	Vorjahres- monat
			Vormonat		Vorjahresmonat			
			absolut	relativ	absolut	relativ		
Unselbstständig Beschäftigte*	Z	149.941	+4.938	+3,4%	+4.171	+2,9%	145.003	145.770
	M	81.157	+1.796	+2,3%	+2.287	+2,9%	79.361	78.870
	F	68.784	+3.142	+4,8%	+1.884	+2,8%	65.642	66.900
vorgemerkte Arbeitslose	Z	9.349	-969	-9,4%	-2.118	-18,5%	10.318	11.467
	M	5.219	+254	+5,1%	-1.406	-21,2%	4.965	6.625
	F	4.130	-1.223	-22,8%	-712	-14,7%	5.353	4.842
<i>15 bis unter 20 Jahre</i>	Z	375	-39	-9,4%	-80	-17,6%	414	455
	M	205	+42	+25,8%	-65	-24,1%	163	270
	F	170	-81	-32,3%	-15	-8,1%	251	185
<i>20 bis unter 25 Jahre</i>	Z	1.100	-194	-15,0%	-421	-27,7%	1.294	1.521
	M	649	+17	+2,7%	-301	-31,7%	632	950
	F	451	-211	-31,9%	-120	-21,0%	662	571
<i>25 bis unter 50 Jahre</i>	Z	5.946	-491	-7,6%	-1.266	-17,6%	6.437	7.212
	M	3.219	+246	+8,3%	-750	-18,9%	2.973	3.969
	F	2.727	-737	-21,3%	-516	-15,9%	3.464	3.243
<i>50 Jahre und älter</i>	Z	1.928	-245	-11,3%	-351	-15,4%	2.173	2.279
	M	1.146	-51	-4,3%	-290	-20,2%	1.197	1.436
	F	782	-194	-19,9%	-61	-7,2%	976	843
<i>Ausländer</i>	Z	2.235	-456	-16,9%	-606	-21,3%	2.691	2.841
	M	1.373	+3	+0,2%	-410	-23,0%	1.370	1.783
	F	862	-459	-34,7%	-196	-18,5%	1.321	1.058
<i>länger als 6 Monate arbeitslos</i>	Z	1.683	-111	-6,2%	-1.184	-41,3%	1.794	2.867
	M	913	-72	-7,3%	-774	-45,9%	985	1.687
	F	770	-39	-4,8%	-410	-34,7%	809	1.180
<i>davon: 6 bis 12 Monate arbeitslos</i>	Z	1.446	-54	-3,6%	-643	-30,8%	1.500	2.089
	M	763	-30	-3,8%	-405	-34,7%	793	1.168
	F	683	-24	-3,4%	-238	-25,8%	707	921
<i>über 12 Monate arbeitslos</i>	Z	237	-57	-19,4%	-541	-69,5%	294	778
	M	150	-42	-21,9%	-369	-71,1%	192	519
	F	87	-15	-14,7%	-172	-66,4%	102	259
Arbeitslosenquote *	Z	5,9%	-0,7		-1,4		6,6%	7,3%
	M	6,0%	+0,1		-1,7		5,9%	7,7%
	F	5,7%	-1,8		-1,0		7,5%	6,7%
<i>15 bis 20 Jahre*</i>	Z	3,4%	-0,4		-0,9		3,8%	4,3%
<i>20 bis 25 Jahre*</i>	Z	6,6%	-1,3		-2,4		7,9%	9,0%
<i>25 bis 40 Jahre*</i>	Z	6,3%	-0,6		-1,0		6,9%	7,3%
<i>40 bis 50 Jahre*</i>	Z	5,4%	-0,6		-1,5		6,0%	6,9%
<i>50 Jahre und älter *</i>	Z	6,6%	-0,8		-1,3		7,4%	7,9%
gemeldete offene Stellen	Z	1.861	+180	+10,7%	+892	+92,1%	1.681	969
Stellenandrang **	Z	5,0	-1,1		-6,8		6,1	11,8
sofort verfügbare Lehrstellen- suchende	Z	232	-32	-12,1%	-97	-29,5%	264	329
	M	112	-18	-13,8%	-69	-38,1%	130	181
	F	120	-14	-10,4%	-28	-18,9%	134	148
sofort verfügb. off. Lehrstellen	Z	177	+1	+0,6%	+28	+18,8%	176	149

* vorläufige Daten

** Zahl der auf eine offene Stelle entfallenden Arbeitslosen

Arbeitsmarktzahlen nach Bundesländern Dezember 2010

Bestand arbeitsloser Personen (lt. AMS) und unselbständig Beschäftigter (lt. HV) zum Stichtag; Arbeitslosenquoten in %

	Frauen		Männer		Gesamt	
	Bestand	Veränd.z. Vorjahresmonat	Bestand	Veränd.z. Vorjahresmonat	Bestand	Veränd.z. Vorjahresmonat
		absolut		in %		absolut
Arbeitslosigkeit						
Burgenland	4.107	-178	7.329	14	11.436	-164
Kärnten	9.378	-165	17.637	-602	27.015	-767
Niederösterreich	20.546	-327	34.977	-391	55.523	-718
Oberösterreich	12.991	-1.192	24.165	-1.984	37.156	-3.176
Salzburg	3.904	-119	7.555	-649	11.459	-768
Steiermark	15.159	-1.159	29.163	-3.789	44.322	-4.948
Tirol	5.572	-231	12.169	-1.152	17.741	-1.383
Vorarlberg	4.130	-712	5.219	-1.406	9.349	-2.118
Wien	32.907	2.377	55.371	1.173	88.278	3.550
Osterreich	108.694	-1.706	193.585	-8.786	302.279	-10.492
unselbständig Beschäftigte						
Burgenland	42.633	-	43.635	-	86.268	-
Kärnten	96.943	-	101.572	-	198.515	-
Niederösterreich	252.216	-	290.234	-	542.450	-
Oberösterreich	270.509	-	318.881	-	589.390	-
Salzburg	119.126	-	125.994	-	245.120	-
Steiermark	217.676	-	239.031	-	456.707	-
Tirol	151.881	-	164.982	-	316.863	-
Vorarlberg	68.784	-	81.157	-	149.941	-
Wien	390.413	-	390.193	-	780.606	-
Osterreich	1.610.181	-	1.755.679	-	3.365.860	-
Arbeitslosenquote						
Burgenland	8,8	-	14,4	-	11,7	-
Kärnten	8,8	-	14,8	-	12,0	-
Niederösterreich	7,5	-	10,8	-	9,3	-
Oberösterreich	4,6	-	7,0	-	5,9	-
Salzburg	3,2	-	5,7	-	4,5	-
Steiermark	6,5	-	10,9	-	8,8	-
Tirol	3,5	-	6,9	-	5,3	-
Vorarlberg	5,7	-	6,0	-	5,9	-
Wien	7,8	-	12,4	-	10,2	-
Osterreich	6,3	-	9,9	-	8,2	-

* vorläufig

*) Durch Bereinigung der HV-Beschäftigtenstatistik sind ab 07/2010 die Vorjahresveränderungen der unselbständig Beschäftigten und Arbeitslosenquoten verzerrt und werden daher nicht ausgewiesen!

Quelle: AMS Österreich, Hauptverband der Österr. Sozialversicherungsträger

Arbeitsmarktkennzahlen

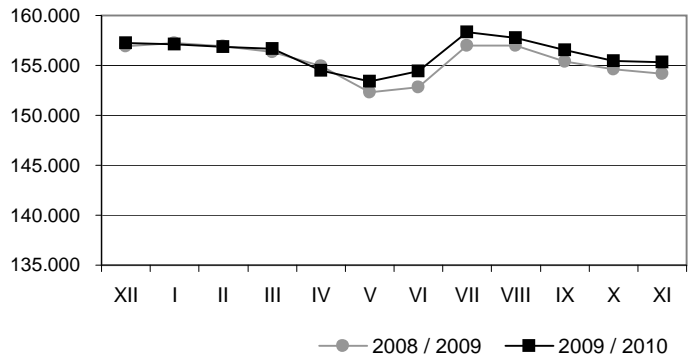
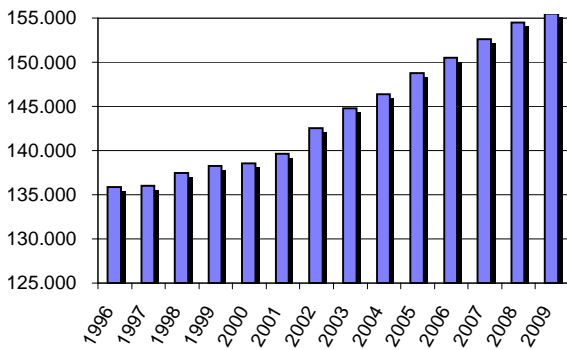
Beschäftigung, Arbeitslosigkeit	Jahresdurchschnitt			Jänner - November (im Monatsdurchschnitt)			November		
	2007	2008	2009	2009	2010	+/- %	2009	2010	+/- %
Arbeitskräftepotential (Unselb.Beschäftigte ¹ + vorgem.Arbeitslose)	152.575	154.496	155.497	155.338	156.039	+0,5	154.166	155.321	+0,7
Unselbständig Beschäftigte									
Gesamt	143.929	146.075	144.331	144.200	145.618	+1,0	141.581	145.003	+2,4
- Männer	79.982	80.609	78.687	78.670	79.233	+0,7	77.588	79.361	+2,3
- Frauen	63.947	65.466	65.644	65.530	66.384	+1,3	63.993	65.642	+2,6
- Arbeiter	60.115	60.303	57.584	57.498	57.889	+0,7	54.669	56.431	+3,2
- Angestellte	76.696	78.818	79.944	79.892	81.114	+1,5	80.168	82.047	+2,3
- Beamte	7.119	6.954	6.803	6.810	6.615	-2,9	6.744	6.525	-3,2
- Ausländer²	27.592	28.394	27.385	27.299	27.882	+2,1	25.934	27.563	+6,3
-- Deutsche	7.510	8.297	8.465	8.402	8.764	+4,3	7.890	8.582	+8,8
-- Ehem. Jugoslawien	7.898	7.544	6.962	6.950	6.770	-2,6	6.486	6.517	+0,5
-- Türkei	8.143	8.042	7.418	7.427	7.676	+3,3	7.386	7.979	+8,0
Geringfügig Beschäftigte*	14.663	15.787	16.337	16.327	16.332	+0,0	16.195	16.209	+0,1
Geringfügig freie Dienstverträge*	1.303	1.123	1.128	1.131	1.071	-5,3	1.094	1.054	-3,7
Freie Dienstverträge*	342	326	358	357	372	+4,3	379	372	-1,8
Vorgemerkte Arbeitslose									
Gesamt	8.646	8.421	11.166	11.138	10.421	-6,4	12.585	10.318	-18,0
- Männer	4.280	4.227	6.006	5.949	5.456	-8,3	6.467	4.965	-23,2
- Frauen	4.366	4.194	5.160	5.189	4.962	-4,4	6.118	5.353	-12,5
- 15 bis unter 20 Jahre	402	410	475	477	407	-14,7	545	414	-24,0
- 20 bis unter 25 Jahre	1.182	1.132	1.493	1.490	1.358	-8,8	1.636	1.294	-20,9
- 25 bis unter 50 Jahre	5.443	5.168	6.960	6.937	6.488	-6,5	7.828	6.437	-17,8
- 50 Jahre und älter	1.619	1.711	2.238	2.234	2.168	-3,0	2.576	2.173	-15,6
- Österreicher	6.603	6.419	8.371	8.348	7.893	-5,4	9.257	7.627	-17,6
- Ausländer	2.043	2.002	2.795	2.791	2.528	-9,4	3.328	2.691	-19,1
Arbeitslosenquote									
Vorarlberg	5,7%	5,5%	7,2%	7,2%	6,7%	.	8,2%	6,6%	.
- Männer	5,1%	5,0%	7,1%	7,0%	6,4%	.	7,7%	5,9%	.
- Frauen	6,4%	6,0%	7,3%	7,3%	7,0%	.	8,7%	7,5%	.
- 15 bis unter 20 Jahre	3,7%	3,8%	4,5%	4,5%	3,8%	.	5,1%	3,8%	.
- 20 bis unter 25 Jahre	6,9%	6,7%	8,9%	8,9%	8,1%	.	10,1%	7,9%	.
- 25 bis unter 40 Jahre	5,7%	5,3%	7,2%	7,1%	6,8%	.	8,1%	6,9%	.
- 40 bis unter 50 Jahre	5,3%	5,0%	6,7%	6,7%	6,1%	.	7,7%	6,0%	.
- 50 Jahre und älter	6,2%	6,3%	7,9%	7,9%	7,5%	.	9,1%	7,4%	.
Österreich	6,2%	5,8%	7,2%	7,0%	6,8%	.	7,1%	6,7%	.
EU-Arbeitslosenquote									
Vorarlberg o. Saisonber.	3,6%	4,0%	4,9%	4,9%	4,6%	.	5,6%	4,7%	.
Österreich o. Saisonber.	4,4%	3,8%	4,8%	4,7%	4,5%	.	4,8%	4,6%	.
Österreich m. Saisonber.	4,4%	3,8%	4,8%	4,8%	4,6%	.	4,8%	5,1%	.
EU 27 m.Saisonber.	7,1%	7,0%	8,9%	8,9%	9,6%	.	9,4%	9,6%	.
EU 25 m.Saisonber.	7,2%	7,1%	9,1%	9,0%	9,7%	.	9,5%	9,7%	.
EU 15 m.Saisonber.	7,0%	7,1%	9,0%	9,0%	9,5%	.	9,4%	9,6%	.
Lehrstellen-suchende									
Sofort verfügbare vorgem.									
Lehrstellensuchende	269	271	335	335	294	-12,2	349	264	-24,4
- Männer	139	133	179	178	155	-13,4	176	130	-26,1
- Frauen	130	138	156	157	140	-10,9	173	134	-22,5
Stellenangebot									
Offene Stellen gesamt	1.514	1.695	1.144	1.160	1.517	+30,8	1.296	1.681	+29,7
Offene Lehrstellen	127	137	177	179	161	-10,4	156	176	+12,8
Arbeitsmarkt-pol. Maßnahmen									
Bildungsmaßnahmen u. Arbeitsstiftungen	1.855	1.653	1.980	1.942	2.400	+23,6	2.548	2.578	+1,2

* nicht zu dem Arbeitskräftepotential addiert

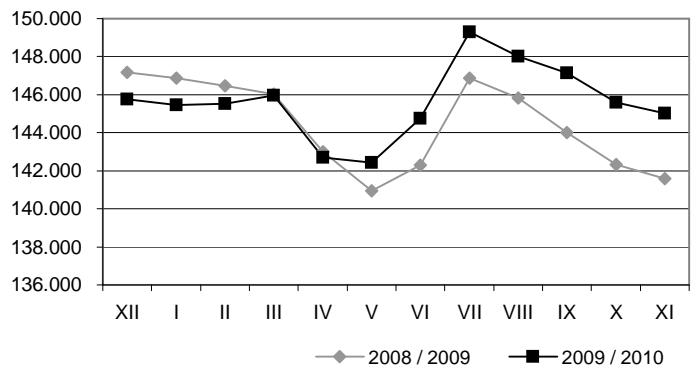
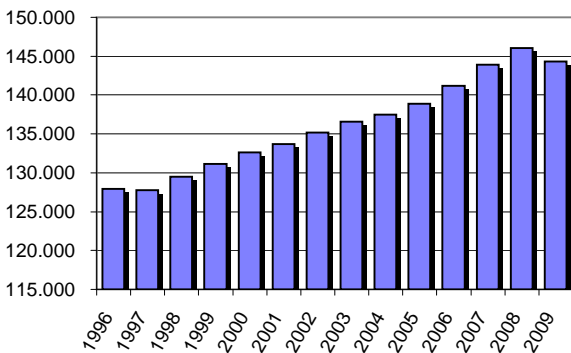
¹ lt. Hauptverband der Österreichischen Sozialversicherungsträger werden aufrechte Beschäftigungsverhältnisse gezählt (inkl. Karenzgeld-bezieher, Präsenz- und Zivildienstler). Pro Person sind mehrere Beschäftigungsverhältnisse möglich.

² Quelle: Hauptverband der Österreichischen Sozialversicherungsträger

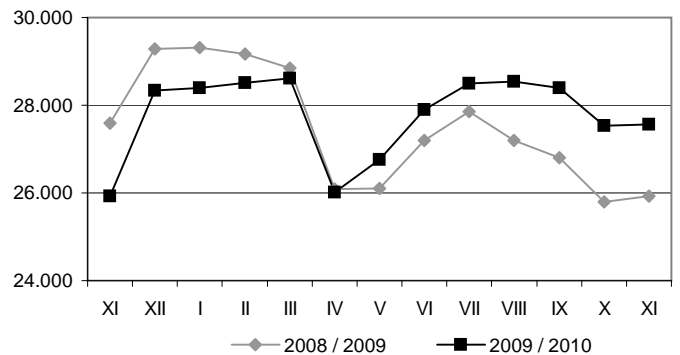
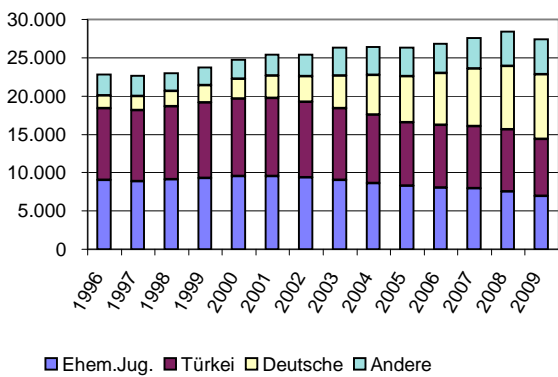
Entwicklung des Arbeitskräftepotentials



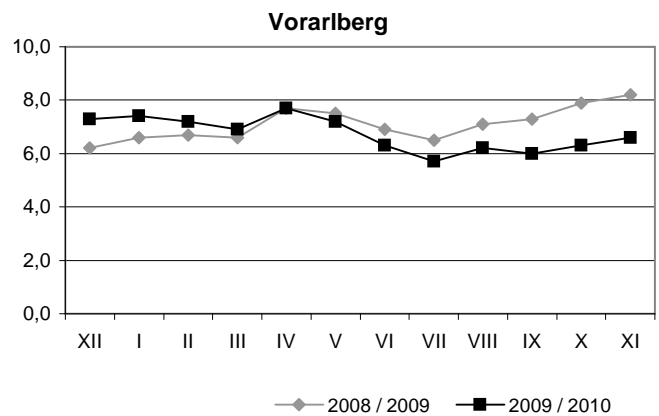
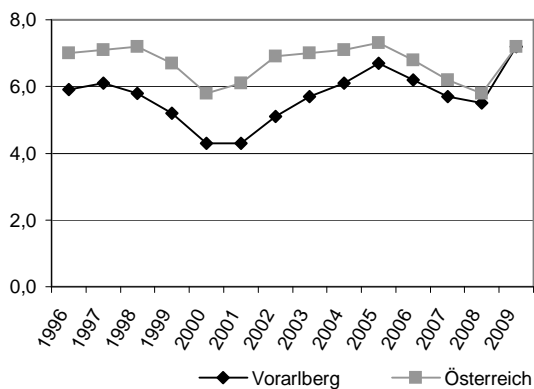
Entwicklung der unselbständig Beschäftigten



Entwicklung der unselbständig beschäftigten Ausländer



Entwicklung der Arbeitslosenquote ¹⁾



¹⁾ Nationale Methode (AMS).

**Gemeldete Stellenangebote und vorgemerkte Arbeitslose im Bestandsvergleich -
Ende Dezember 2009 zu Ende Dezember 2010**

Berufsgruppen	Dezember 09										Dezember 10				
	Stellenbestand		vorgem. Arbeitslose Bestand	darunter Vormerkdauer			Stellenbestand		vorgem. Arbeitslose Bestand	darunter Vormerkdauer					
	sofort verfügbar	gesamt		3 bis 6 Monate	6 bis 12 Monate	über 12 Monate	sofort verfügbar	gesamt		3 bis 6 Monate	6 bis 12 Monate	über 12 Monate			
Land- und Forstwirtschaft	9	15	179	31	11	4	19	174	20	20	3				
Bergbau	0	0	0	0	0	0	0	0	0	0	0				
Steine - Erde	0	2	34	3	6	3	2	30	4	3	0				
Bau	51	81	981	126	80	39	96	916	84	44	8				
Metall- und Elektroberufe	135	224	1.322	316	250	79	369	913	186	127	26				
Holz	30	52	168	27	17	7	57	117	19	10	1				
Leder	0	0	2	1	0	0	0	1	1	0	0				
Textil	3	4	320	104	79	21	14	219	67	53	12				
Bekleidung	2	3	119	36	28	8	15	82	25	13	3				
Papier	3	4	22	4	1	4	3	10	4	0	0				
Graphik	2	8	63	15	10	13	12	51	15	11	2				
Chemie-, Gummi, Kunstst.	1	4	64	19	14	5	8	42	10	7	2				
Nahrung	17	24	129	37	18	10	24	95	27	7	1				
Maschinenisten	10	17	195	45	32	18	7	186	40	23	3				
Hilfsberufe	34	57	2.264	564	459	215	136	1.778	427	312	55				
Handel	62	123	1.195	296	247	62	94	982	244	178	17				
Verkehr	37	61	413	83	73	38	54	281	57	36	10				
Boten, Diener	0	0	0	0	0	0	0	1	1	0	0				
Hotel-, Gaststättenber.	301	407	809	196	115	46	836	721	164	91	14				
Hausgehilfen	12	12	101	26	31	9	12	87	19	22	3				
Reinigung	23	31	434	120	76	39	57	386	121	84	9				
Friseure	8	23	81	27	10	1	22	70	12	4	2				
Sonstige Dienste	10	10	35	5	9	3	12	31	4	7	1				
Techniker	60	145	405	105	75	26	72	300	73	48	14				
Verwaltung	22	76	17	6	4	1	15	10	3	2	0				
Wirtschaftsber., Juristen	3	5	20	11	2	1	1	26	8	2	1				
Büroberufe	54	143	1.566	396	354	94	56	1.320	350	264	39				
Gesundheit	63	117	291	72	52	15	38	269	79	39	3				
Religion	0	0	0	0	0	0	0	1	0	1	0				
Lehr/Kulturberufe	17	57	203	55	35	16	84	213	56	36	8				
Unbestimmt	0	0	35	4	1	1	0	37	7	2	0				
INSGESAMT	969	1.705	11.467	2.730	2.089	778	1.861	9.349	2.127	1.446	237				

Wirtschaftsklasse		Beschäftigte in Vorarlberg im Jahresdurchschnitt ¹⁾													Differenz
		1997	1998	1999	2000	2001	2002	2003	2004	2005	2006	2007	2006/2007		
ALLE WIRTSCHAFTSKLASSEN		127.745	129.407	131.127	132.629	133.703	135.200	136.602	137.475	138.863	141.228	143.929	+ 2.701		
A	Landwirtschaft, Jagd	695	651	680	645	633	662	657	623	609	566	559	-7		
	Forstwirtschaft	134	135	127	126	121	118	120	117	118	123	170	+47		
B	Fischerei und Fischzucht	19	18	16	14	13	14	11	10	11	11	13	+2		
10	Kohlenbergbau, Torfgewinnung	0	0	0	0	0	0	0	0	0	0	0	0		
11	Erdöl und Erdgasbergbau, sowie damit verbund. Dienstleistungen	0	0	0	0	0	0	0	0	0	0	1	0		
C	Bergbau auf Uran- und Thoriumerze	0	0	0	0	0	0	0	0	0	0	0	0		
12	Bergbau auf Uran- und Thoriumerze	0	0	0	0	0	0	0	0	0	0	0	0		
13	Erzbergbau	0	0	0	0	0	0	0	0	0	0	0	0		
14	Gewinnung von Steinen und Erden, sonstiger Bergbau	148	138	127	127	133	142	146	129	132	138	131	-7		
15	Herstellung von Nahrungs- und Genussmitteln und Getränken	4.209	4.120	4.147	4.279	4.391	4.426	4.537	4.632	4.219	3.973	3.907	-66		
16	Tabakverarbeitung	8	8	7	6	5	4	4	4	3	3	2	-1		
17	Herstellung von Textilien und Textilwaren (ohne Bekleidung)	7.278	7.385	7.205	6.876	6.712	6.375	5.769	5.227	4.661	4.179	4.094	-85		
18	Herstellung von Bekleidung	3.345	3.392	3.297	3.185	2.987	2.469	2.201	1.929	1.795	1.758	1.953	+195		
19	Lederzeugung und -verarbeitung	44	34	31	35	34	33	34	33	35	38	38	0		
20	Be- und Verarbeitung von Holz (ohne Herstellung von Möbeln)	653	620	575	550	488	469	462	457	436	417	418	+1		
21	Herstellung und Verarbeitung von Papier und Pappe	898	980	1.019	1.111	1.165	1.209	1.200	1.219	1.233	1.166	1.187	+21		
22	Verlagswesen, Druckerei, Vervielfältigung von bespielten Ton-, Bild- und Datenträgern	1.458	1.496	1.536	1.567	1.542	1.520	1.493	1.495	1.486	1.456	1.457	+1		
23	Kokerei, Mineralölverarbeitung, Herstellung und Verarbeitung von Spalt- und Bräustoffen	1	1	1	1	1	1	0	0	0	3	3	0		
24	Herstellung von Chemikalien und chemischen Erzeugnissen	299	282	288	286	286	297	335	343	336	355	351	-4		
25	Herstellung von Gummi- und Kunststoffwaren	1.507	1.525	1.581	1.660	1.728	1.724	1.775	1.797	1.800	1.828	1.919	+91		
D	Herstellung und Bearbeitung von Glas, Herstellung von Waren aus Steinen und Erden	753	710	678	678	677	644	650	650	644	669	668	-1		
27	Metallerzeugung und -bearbeitung	553	609	610	638	673	717	728	785	832	805	798	-7		
28	Herstellung von Metallerzeugnissen	6.271	6.449	6.705	7.130	7.368	7.456	7.578	7.849	8.034	8.464	8.712	+248		
29	Maschinenbau	3.302	3.338	3.370	3.496	3.722	3.865	3.919	3.901	4.000	4.150	4.469	+319		
30	Herstellung von Büromaschinen, Datenverarbeitungsgeräten und -einrichtungen	1	1	0	1	2	2	2	7	13	11	8	-3		
31	Herstell. von Geräten d. Elektrizitätserzeugung, -verteilung u. ae.	1.656	1.763	1.815	1.928	2.004	1.970	1.879	1.801	1.753	1.793	1.870	+77		
32	Rundfunk-, Fernseh- und Nachrichtentechnik	936	915	963	1.026	895	770	712	736	767	791	974	+183		
33	Medizin-, Mess-, Steuer- und Regelungstechnik, Optik	1.015	1.064	1.090	1.113	1.161	1.177	1.120	1.134	1.203	1.284	1.453	+169		
34	Herstellung von Kraftwagen und Kraftwagenanteilen	794	816	787	818	874	897	910	893	907	912	933	+21		
35	Sonstiger Fahrzeugbau	173	197	204	198	108	93	95	82	39	49	64	+15		
36	Herstellung von Möbeln, Schmuck, Musikinstrumenten, Sportgeräten, Spielwaren und sonstigen Erzeugnissen	2.868	2.834	2.834	2.638	2.527	2.411	2.202	2.194	2.088	1.994	1.980	-14		
37	Rückgewinnung (Recycling)	0	36	19	32	29	31	29	24	23	22	24	+2		

Wirtschaftsklasse		Beschäftigte in Vorarlberg im Jahresdurchschnitt ¹⁾													Differenz
		1997	1998	1999	2000	2001	2002	2003	2004	2005	2006	2007	2006/2007		
ALLE WIRTSCHAFTSKLASSEN		127.745	129.407	131.127	132.629	133.703	135.200	136.602	137.475	138.863	141.228	143.929	+ 2.701		
E	Energieversorgung	1.864	1.822	1.770	1.723	1.688	1.690	1.692	1.700	1.663	1.649	1.641	- 8		
41	Wasserversorgung	27	21	20	18	18	19	19	20	21	23	21	- 2		
F	Bauwesen	11.804	11.595	11.498	11.504	11.025	10.775	10.772	10.722	11.033	11.212	11.165	- 47		
45	Kraftfahrzeughandel; Instandhaltung und Reparatur von Kraftfahrzeugen; Tankstellen	2.145	2.170	2.217	2.335	2.406	2.476	2.527	2.590	2.596	2.652	2.714	+ 62		
G	Handelsvermittlung und Grosshandel (ohne Handel mit KFZ)	4.776	4.979	5.171	5.338	5.567	5.659	5.510	5.588	5.595	6.012	6.306	+ 294		
51	Einzelhandel (ohne Handel mit KFZ und ohne Tankstellen); Reparatur von Gebrauchsgütern	10.706	10.797	10.758	10.896	11.111	11.135	11.064	11.353	11.933	12.140	12.367	+ 227		
H	Beherbergungs- und Gaststättenwesen	7.535	7.721	7.886	7.995	8.105	8.142	8.440	8.654	8.744	9.045	9.007	- 38		
55	Landverkehr; Transport in Rohrfernleitungen	5.248	5.467	5.578	5.767	5.939	6.092	6.231	6.351	6.675	6.775	6.988	+ 213		
60	Schifffahrt	34	26	24	27	29	30	30	27	5	19	27	+ 8		
I	Flugverkehr	69	78	107	142	158	138	111	108	115	114	110	- 4		
62	Hilfs- und Nebentätigkeiten für den Verkehr; Reisebüros	213	217	213	217	211	213	235	257	259	275	308	+ 33		
63	Nachrichtenübermittlung	1.931	1.899	1.907	1.883	1.750	1.684	1.494	1.406	1.347	1.319	1.273	- 46		
64	Kreditwesen	2.936	2.952	3.072	3.253	3.392	3.390	3.346	3.310	3.341	3.423	3.493	+ 70		
J	Versicherungswesen	1.224	1.223	1.192	1.144	1.036	1.001	984	961	963	966	948	- 18		
66	mit dem Kredit- und Versicherungswesen verbundene Tätigkeiten	148	179	201	219	260	273	287	298	319	341	362	+ 21		
67	Realitätenwesen	522	552	583	573	618	648	690	734	780	809	807	- 2		
70	Vermietung beweglicher Sachen ohne Bedienungspersonal	73	82	87	96	88	89	95	96	96	98	108	+ 10		
K	Datenverarbeitung und Datenbanken	283	260	305	373	429	472	528	578	641	704	798	+ 94		
72	Forschung und Entwicklung	7	5	7	9	10	11	15	15	24	33	40	+ 7		
73	Erbringung von unternehmensbezogenen Dienstleistungen	4.130	4.444	4.779	5.019	5.355	5.784	6.609	6.820	6.994	7.592	8.068	+ 476		
74	Öffentliche Verwaltung, Landesverteidigung, Sozialversicherung	13.282	13.425	13.799	13.779	13.467	13.502	12.979	12.591	12.702	12.948	12.977	+ 29		
L	Unterrichtswesen	4.398	4.394	4.455	4.616	4.870	5.180	5.509	5.797	5.996	6.055	6.069	+ 14		
M	Gesundheits-, Veterinär- und Sozialwesen	6.868	7.159	7.481	7.695	7.972	8.028	8.688	9.125	9.357	9.465	9.547	+ 82		
N	Abwasser- und Abfallbeseitigung und sonstige Entsorgung	301	279	286	298	306	320	362	362	377	382	377	- 5		
90	Interessenvertretungen, kirchl. u. sonst. religiöse Vereinigungen, sonstige Vereine (ohne Sozialwesen, Kultur und Sport)	1.200	1.350	1.502	1.465	1.521	1.568	1.525	1.487	1.508	1.591	1.626	+ 35		
O	Kultur, Sport und Unterhaltung	1.046	1.100	1.171	1.165	1.196	1.218	1.233	1.224	1.230	1.251	1.340	+ 89		
92	Erbringung von sonstigen Dienstleistungen	1.326	1.324	1.348	1.402	1.457	1.402	1.382	1.416	1.409	1.405	1.400	- 5		
93	Private Haushalte	247	229	219	206	189	175	150	144	142	137	130	- 7		
P	Exterritoriale Organisationen und Körperschaften	4	2	1	1	1	2	1	1	1	1	1	0		
99	Präsenzdiener	366	346	364	372	284	337	268	313	361	352	350	- 2		
Q	KRG- bzw. KBG - Bezieher	4.014	3.793	3.502	2.935	2.965	4.248	5.260	5.359	5.459	5.484	5.411	- 73		

¹⁾ Unterschiedliche Berechnungsmethode des Jahresdurchschnitts durch den Hauptverband der Österreichischen Sozialversicherungsträger bis zum Jahr 1998, Rundungsdifferenzen werden nicht ausgeglichen
Quelle: Hauptverband der Österreichischen Sozialversicherungsträger

Beschäftigte nach Wirtschaftsklassen - Vorarlberg, Jahresdurchschnitt 2008 und 2009 - ÖNACE 2008 ¹⁾²⁾

	Bezeichnung	Beschäftigte 2008				Beschäftigte 2009			
		M + F		Männer	Frauen	M + F		Männer	Frauen
		146.075	80.609	65.466	144.331	78.687	65.644		
1	Insgesamt (Zeilen 3 bis 26)	140.527	80.242	60.285	139.050	78.345	60.705		
2	davon in Wirtschaftsklassen eingereicht (Zeilen 3 bis 24)								
3	A Land- und Forstwirtschaft, Fischerei	481	292	189	484	300	184		
4	B Bergbau und Gewinnung von Steinen und Erden	183	169	14	169	154	15		
5	C Verarbeitendes Gewerbe / Herstellung von Waren	38.918	28.738	10.181	36.815	27.328	9.487		
6	D Energieversorgung	1.709	1.465	244	1.715	1.461	254		
7	E Wasserversorgung; Abwasser- und Abfallentsorgung und Beseitigung von Umweltverschmutzungen	360	311	50	364	312	52		
8	F Baugewerbe / Bau	10.773	9.332	1.441	10.478	9.043	1.435		
9	G Handel; Instandhaltung und Reparatur von Kraftfahrzeugen	20.162	8.656	11.506	20.190	8.561	11.629		
10	H Verkehr und Lagerei	8.017	6.433	1.584	7.732	6.186	1.546		
11	I Gastgewerbe / Beherbergung und Gastronomie	9.489	3.606	5.884	9.358	3.503	5.856		
12	J Information und Kommunikation	1.677	1.162	515	1.578	1.109	469		
13	K Erbringung von Finanz- und Versicherungsdienstleistungen	5.014	2.346	2.668	4.945	2.309	2.636		
14	L Grundstücks- und Wohnungswesen	875	387	488	863	368	494		
15	M Erbringung von freiberuflichen, wissenschaftlichen und technischen Dienstleistungen	3.959	1.778	2.181	4.111	1.843	2.267		
16	N Erbringung von sonstigen wirtschaftlichen Dienstleistungen	6.032	3.534	2.498	5.450	3.041	2.409		
17	O Öffentliche Verwaltung, Verteidigung; Sozialversicherung	17.448	7.635	9.812	17.994	7.711	10.283		
18	P Erziehung und Unterricht	1.289	510	779	1.576	658	917		
19	Q Gesundheits- und Sozialwesen	10.032	2.400	7.632	10.876	2.827	8.050		
20	R Kunst, Unterhaltung und Erholung	1.170	683	487	1.221	712	510		
21	S Erbringung von sonstigen Dienstleistungen	2.826	799	2.027	3.001	905	2.096		
22	T Private Haushalte mit Hauspersonal; Herstellung von Waren und Erbringung von Dienstleistungen durch private Haushalte für den Eigenbedarf ohne ausgeprägten Schwerpunkt	112	8	104	129	15	113		
23	U Exterritoriale Organisationen und Körperschaften	-	-	-	-	-	-		
24	Wirtschaftsklasse unbekannt	-	-	-	-	-	-		
25	Präsensdiener	304	304	-	285	285	-		
26	KBG - bzw. KR - Bezieher	5.244	63	5.181	4.997	57	4.940		

¹⁾ Durch die Umstellung der Klassifizierung von ÖNACE 2003 auf ÖNACE 2008 ist ein Zeitreihenvergleich nur ab 2008 möglich.

²⁾ Rundungsdifferenzen möglich

Beschäftigte nach Wirtschaftsklassen - Österreich, Jahresdurchschnitt 2008 und 2009 - ÖNACE 2008 ¹⁾²⁾

	Bezeichnung	Beschäftigte 2008			Beschäftigte 2009		
		M + F	Männer	Frauen	M + F	Männer	Frauen
		1	Insgesamt (Zeilen 3 bis 26)	3.420.494	1.830.513	1.589.982	3.373.536
2	davon in Wirtschaftsklassen eingereicht (Zeilen 3 bis 24)	3.304.128	1.816.421	1.487.707	3.259.310	1.770.666	1.488.644
3	A Land- und Forstwirtschaft, Fischerei	17.354	11.119	6.236	18.084	11.452	6.631
4	B Bergbau und Gewinnung von Steinen und Erden	5.742	5.058	684	5.609	4.909	700
5	C Verarbeitendes Gewerbe / Herstellung von Waren	609.795	454.113	155.682	573.071	426.538	146.532
6	D Energieversorgung	24.267	20.259	4.008	26.859	22.317	4.543
7	E Wasserversorgung; Abwasser- und Abfallentsorgung und Beseitigung von Umweltverschmutzungen	13.711	10.685	3.026	13.513	10.455	3.058
8	F Baugewerbe / Bau	248.268	218.546	29.722	243.170	213.252	29.918
9	G Handel; Instandhaltung und Reparatur von Kraftfahrzeugen	524.791	239.050	285.741	518.059	234.243	283.817
10	H Verkehr und Lagerei	195.916	155.177	40.739	189.628	149.734	39.894
11	I Gastgewerbe / Beherbergung und Gastronomie	180.988	72.447	108.541	178.723	71.303	107.420
12	J Information und Kommunikation	72.360	48.186	24.174	71.945	47.957	23.988
13	K Erbringung von Finanz- und Versicherungsdienstleistungen	118.662	59.319	59.343	121.693	60.419	61.274
14	L Grundstücks- und Wohnungswesen	42.687	14.690	27.998	42.318	14.721	27.597
15	M Erbringung von freiberuflichen, wissenschaftlichen und technischen Dienstleistungen	136.484	63.079	73.405	137.660	63.421	74.239
16	N Erbringung von sonstigen wirtschaftlichen Dienstleistungen	165.118	93.285	71.834	150.122	80.606	69.516
17	O Öffentliche Verwaltung, Verteidigung; Sozialversicherung	536.805	227.975	308.830	538.021	225.343	312.678
18	P Erziehung und Unterricht	88.017	37.072	50.945	92.191	38.679	53.512
19	Q Gesundheits- und Sozialwesen	194.732	41.152	153.580	206.380	48.003	158.377
20	R Kunst, Unterhaltung und Erholung	31.039	17.330	13.709	31.948	17.761	14.187
21	S Erbringung von sonstigen Dienstleistungen	91.721	26.209	65.512	94.408	27.758	66.651
22	T Private Haushalte mit Hauspersonal; Herstellung von Waren und Erbringung von Dienstleistungen durch private Haushalte	3.178	319	2.860	3.247	348	2.900
23	U Exterritoriale Organisationen und Körperschaften	662	262	400	653	256	397
24	Wirtschaftsklasse unbekannt	1.832	1.089	742	2.010	1.194	816
25	Präsenzdiener	10.857	10.857	-	11.353	11.353	-
26	KBG - bzw. KR G - Bezieher	105.509	3.234	102.275	102.873	3.556	99.317

¹⁾ Durch die Umstellung der Klassifizierung von ÖNACE 2003 auf ÖNACE 2008 ist ein Zeitreihenvergleich nur ab 2008 möglich.

²⁾ Rundungsdifferenzen möglich

Gesamtstand aller Pensionen und Renten

Dezember 2009

Bezeichnung	Insgesamt	Wien	Nieder- österreich	Burgen- land	Ober- österreich	Steier- mark	Kärnten	Salzburg	Tirol	Vorarl- berg	Ausland
PV insgesamt	2.189.159	380.061	391.907	75.839	330.665	292.414	132.220	113.527	139.852	78.718	253.956
PVA - Arbeiter	1.038.322	147.721	167.035	37.930	154.167	137.656	60.095	46.570	61.450	35.959	189.739
PVA - Angestellte	763.131	197.906	134.903	17.799	105.053	82.741	42.236	43.111	48.801	31.286	59.295
VAEB - Eisenbahnen	18.489	3.063	2.090	391	2.745	3.097	643	1.468	2.436	446	2.110
VAEB - Bergbau	20.360	373	1.183	241	2.278	8.783	3.914	945	804	21	1.818
SVA d.gew. Wirtsch.	164.274	29.865	30.327	6.111	23.203	22.222	13.430	13.058	17.636	8.422	-
SVA d. Bauern	184.200	1.049	56.290	13.354	43.165	37.861	11.874	8.350	8.694	2.569	994
VA d.öst. Notariates	383	84	79	13	54	54	28	25	31	15	-
Unfallversicherung insgesamt	105.470	9.625	20.749	4.751	20.211	17.191	9.023	7.704	9.202	3.585	3.429
Summe Sozialversicherung	2.294.629	389.686	412.656	80.590	350.876	309.605	141.243	121.231	149.054	82.303	257.385
KOVG - Renten	31.863	5.426	6.546	1.583	5.397	5.462	2.281	1.571	2.294	991	312
HVG - Renten	1.833	246	396	70	329	289	161	100	145	68	29
OFG - Renten	1.884	843	109	67	84	138	588	33	19	3	-
Pens. öff. Dienst	321.661	88.545	65.753	9.116	42.501	44.491	23.657	18.180	22.564	6.854	-
Gesamtsumme	2.651.870	484.746	485.460	91.426	399.187	359.985	167.930	141.115	174.076	90.219	257.726
<i>in % der Gesamtsumme</i>	<i>100,0</i>	<i>18,3</i>	<i>18,3</i>	<i>3,4</i>	<i>15,1</i>	<i>13,6</i>	<i>6,3</i>	<i>5,3</i>	<i>6,6</i>	<i>3,4</i>	<i>9,7</i>

Quelle: Hauptverband der österreichischen Sozialversicherungsträger

Pensionisten

Pensionisten und Pensionistinnen nach Altersgruppen, Geschlecht und Bundesländern 2009

	Pensionisten und Pensionistinnen												
	Zusammen	im Alter von ... Jahren											
		bis 18	19 bis 25	26 bis 30	31 bis 40	41 bis 50	51 bis 55	56 bis 60	61 bis 65	66 bis 70	71 Jahre und älter		
1	74.468	626	269	100	411	1.497	1.939	6.833	12.466	14.510	35.817		
2	141.026	1.442	714	360	1.260	4.320	4.929	13.086	23.892	27.915	63.108		
3	398.937	4.174	1.635	671	2.257	8.030	10.081	32.492	71.361	89.160	179.076		
4	333.525	5.059	2.118	1.102	3.353	9.014	9.245	28.915	56.838	67.421	150.460		
5	114.826	1.357	525	241	852	2.695	3.024	9.767	22.113	25.282	48.970		
6	300.929	2.988	1.613	749	2.502	8.099	9.461	26.955	50.646	61.258	136.658		
7	145.968	1.643	699	426	1.337	4.112	4.159	12.229	26.951	30.815	63.597		
8	75.244	795	317	191	731	2.009	1.982	5.992	14.259	16.176	32.792		
9	389.366	3.806	2.335	1.101	3.210	9.784	9.799	28.637	72.631	92.889	165.174		
10	1.974.289	21.890	10.225	4.941	15.913	49.560	54.619	164.906	351.157	425.426	875.652		
11	260.977	1.980	1.567	363	893	2.858	4.035	12.079	33.905	58.455	144.842		
12	1.267	188	8	13	43	106	53	49	92	97	618		
13	2.236.533	24.058	11.800	5.317	16.849	52.524	58.707	177.034	385.154	483.978	1.021.112		

Quelle: Lohnsteuerstatistik der Statistik Österreich

Zeitreihe der Pensionisten

	2000	2001	2002	2003	2004	2005	2006	2007	2008	2009
Vorarlberg	64.557	66.695	67.663	68.752	70.222	71.545	72.646	73.704	75.212	75.244
Männer	28.719	29.901	29.999	30.658	31.541	32.293	32.819	33.170	33.848	34.184
Frauen	35.838	36.794	37.664	38.094	38.681	39.252	39.827	40.534	41.364	41.060
Österreich	1.798.124	1.831.274	1.838.836	1.852.678	1.880.247	1.907.325	1.921.022	1.937.538	1.959.285	1.974.289
Männer	783.946	803.793	808.062	816.266	833.330	847.166	855.096	862.286	874.005	885.411
Frauen	1.014.178	1.027.481	1.030.774	1.036.412	1.046.917	1.060.159	1.065.926	1.075.252	1.085.280	1.088.878

Quelle: Lohnsteuerstatistik der Statistik Österreich

**Unselbständig Erwerbstätige¹ (Lebensunterhalt)
nach Geschlecht und Teilzeit im Jahresdurchschnitt in Vorarlberg**

Teilzeit				%Anteil der Teilzeit- erwerbstätigen		
Jahr/Quartal	Männlich	Weiblich	Gesamt	männlich	weiblich	gesamt
1999	2.400	15.100	17.500	2,8	29,3	12,7
2000	2.200	16.100	18.300	2,6	30,4	13,3
2001	2.200	18.500	20.700	2,6	34,0	14,8
2002	2.100	19.100	21.200	2,5	34,7	15,1
2003	2.100	19.400	21.500	2,5	36,0	15,6
2004²	1.500	23.600	25.100	1,8	40,6	18,0
2005	1.700	21.800	23.500	2,1	39,0	16,9
2006	2.200	24.800	27.000	2,6	40,9	18,7
2007	2.600	26.400	29.100	3,1	42,1	19,8
2008	2.800	26.300	29.100	3,3	40,8	19,4
2009	2.900	27.800	30.700	3,5	42,2	20,5
I.Quartal	2.600	27.900	30.500	3,1	40,9	20,1
II.Quartal	3.000	27.600	30.600	3,6	42,2	20,6
III.Quartal	2.900	27.300	30.200	3,5	42,5	20,4
IV. Quartal	3.000	28.400	31.400	3,5	43,3	20,8
2010						
I.Quartal	3.200	31.000	34.200	3,8	45,4	22,6
II.Quartal	4.200	32.200	36.400	5,0	48,1	24,0
III.Quartal	3.400	32.800	36.200	4,1	48,0	23,8

**Unselbständig Erwerbstätige¹ (Lebensunterhalt)
nach Geschlecht und Teilzeit im Jahresdurchschnitt in Österreich**

Teilzeit				%Anteil der Teilzeit- erwerbstätigen		
Jahr/Quartal	Männlich	Weiblich	Gesamt	männlich	weiblich	gesamt
1999	47.000	360.300	407.300	2,6	28,7	13,3
2000	46.700	376.300	423.000	2,6	29,5	13,7
2001	48.900	396.000	444.900	2,7	30,8	14,4
2002	48.900	416.100	465.000	2,8	32,1	15,2
2003	50.000	439.400	489.400		33,1	15,8
2004²	56.500	490.200	546.700	3,3	36,6	17,9
2005	64.100	486.200	550.300	3,7	36,1	17,9
2006	68.800	539.100	607.900	3,9	38,6	19,2
2007	68.700	552.600	621.300	3,8	38,8	19,3
2008	75.400	572.800	648.200	4,2	39,0	19,8
2009	86.300	595.100	681.500	4,8	40,1	20,9
I.Quartal	76.900	598.400	675.300	4,4	40,2	20,9
II.Quartal	91.900	602.900	694.800	5,2	40,4	21,2
III.Quartal	85.700	587.500	673.200	4,8	39,7	20,6
IV. Quartal	90.900	591.600	682.500	5,0	39,9	20,7
2010						
I.Quartal	97.100	621.000	718.000	5,6	42,0	22,4
II.Quartal	102.200	635.100	737.400	5,7	42,8	22,5
III.Quartal	99.400	643.000	742.000	5,5	42,9	22,5

¹ Ohne Karenzurlauberrinnen und Präsenz- und Zivildienstler

² Ab 2004 Bruch in der Zeitreihe aufgrund der Umstellung des Mikrozensus auf Arbeitkräfteerhebung sowie des veränderten Stichprobenumfangs

Quelle: Statistik Austria, Mikrozensus Jahresergebnisse

**Erwerbspersonen in Vorarlberg und Österreich
2010 - 2030**

Jahr	Vorarlberg	Österreich
2010	180.650	4.103.910
2015	185.276	4.180.634
2020	186.892	4.186.904
2025	185.876	4.145.987
2030	184.010	4.102.718

**Altersstruktur der Erwerbspersonen
2001 und 2030**

	2001			2030				
	Frauen- anteil i. %	Altersstruktur in %			Frauen- anteil i. %	Altersstruktur in %		
		15-29 J.	30-44 J.	45 u.m.J.		15-29 J.	30-44 J.	45 u.m.J.
Vorarlberg	40,2	29,9	43,1	27,0	43,9	24,1	36,8	39,1
Österreich	43,1	26,2	45,6	28,2	46,2	22,3	38,0	39,7

Quelle: Erwerbsprognose 2006

**Vorausberechnete Bevölkerungsstruktur in Vorarlberg
2010 - 2035, Hauptvariante**

Jahr	J a h r e s m i t t e								
	Insgesamt	Männer	Frauen	unter 15 Jahre	15 bis unter 60 Jahre	60 und mehr Jahre	unter 15 Jahre (%)	15 bis unter 60 Jahre (%)	60 und mehr Jahre (%)
2010	370.242	182.539	187.703	62.658	231.815	75.769	16,9	62,6	20,5
2015	380.282	187.893	192.389	60.847	235.596	83.839	16,0	62,0	22,0
2020	388.953	192.402	196.551	60.474	234.726	93.753	15,5	60,3	24,1
2025	395.894	195.838	200.056	60.483	229.122	106.289	15,3	57,9	26,8
2030	402.205	198.938	203.267	60.529	223.701	117.975	15,0	55,6	29,3
2035	407.717	201.705	206.012	60.122	222.152	125.443	14,7	54,5	30,8

Quelle: STATISTIK AUSTRIA, Bevölkerungsprognose 2009

Bruttoregionalprodukt zu laufenden Preisen nach Bundesländern, nominell, 1996-2008 *

Absolute Werte in Mio. €	1996	1997	1998	1999	2000	2001	2002	2003	2004	2005	2006	2007	2008
Burgenland	3.935	4.058	4.254	4.387	4.593	4.754	5.043	5.148	5.421	5.554	5.748	6.057	6.220
Kärnten	10.662	10.754	11.065	11.540	11.893	12.250	12.575	12.741	13.398	13.975	14.830	15.572	15.979
Niederösterreich	27.481	28.347	29.581	30.530	32.451	32.629	33.382	34.287	36.355	37.516	39.744	42.544	44.772
Oberösterreich	29.014	29.875	31.015	32.297	33.971	34.736	35.760	36.568	38.118	40.413	42.447	44.910	47.286
Salzburg	13.090	13.427	13.855	14.358	14.995	15.149	15.476	15.834	16.674	17.333	18.496	19.811	20.483
Steiermark	22.734	23.022	23.946	24.842	25.902	26.673	26.942	27.753	29.131	30.558	32.239	34.217	35.446
Tirol	14.908	15.291	16.000	16.650	17.625	18.214	18.815	19.299	20.057	21.376	22.636	23.777	24.720
Vorarlberg	7.987	8.145	8.421	8.854	9.346	9.673	10.039	10.130	10.606	11.114	11.739	12.524	13.130
Wien	50.338	50.563	52.712	54.521	56.754	58.421	60.815	61.542	63.021	65.748	69.072	72.600	75.049
Österreich	180.150	183.480	190.851	197.979	207.529	212.499	218.848	223.302	232.782	243.585	256.951	272.010	283.085
Veränderung gegenüber dem Vorjahr in %	1996	1997	1998	1999	2000	2001	2002	2003	2004	2005	2006	2007	2008
Burgenland	2,6	3,1	4,8	3,1	4,7	3,5	6,1	2,1	5,3	2,4	3,5	5,4	2,7
Kärnten	3,5	0,9	2,9	4,3	3,1	3,0	2,7	1,3	5,2	4,3	6,1	5,0	2,6
Niederösterreich	2,7	3,2	4,4	3,2	6,3	0,5	2,3	2,7	6,0	3,2	5,9	7,0	5,2
Oberösterreich	3,7	3,0	3,8	4,1	5,2	2,3	2,9	2,3	4,2	6,0	5,0	5,8	5,3
Salzburg	3,0	2,6	3,2	3,6	4,4	1,0	2,2	2,3	5,3	3,9	6,7	7,1	3,4
Steiermark	3,6	1,3	4,0	3,7	4,3	3,0	1,0	3,0	5,0	4,9	5,5	6,1	3,6
Tirol	3,3	2,6	4,6	4,1	5,9	3,3	3,3	2,6	3,9	6,6	5,9	5,0	4,0
Vorarlberg	3,9	2,0	3,4	5,1	5,6	3,5	3,8	0,9	4,7	4,8	5,6	6,7	4,8
Wien	2,8	0,4	4,3	3,4	4,1	2,9	4,1	1,2	2,4	4,3	5,1	5,1	3,4
Österreich	3,2	1,8	4,0	3,7	4,8	2,4	3,0	2,0	4,2	4,6	5,5	5,9	4,1

* VGR-Revisionsstand: Juli 2010

Bruttoregionalprodukt zu laufenden Preisen je Einwohner nach Bundesländern, 1996-2008 *

Absolute Werte in €	1996	1997	1998	1999	2000	2001	2002	2003	2004	2005	2006	2007	2008
Burgenland	14.200	14.600	15.400	15.900	16.600	17.200	18.200	18.600	19.500	19.900	20.600	21.600	22.000
Kärnten	19.000	19.200	19.700	20.600	21.200	21.900	22.500	22.800	24.000	25.000	26.500	27.800	28.500
Niederösterreich	18.000	18.600	19.300	19.900	21.100	21.200	21.600	22.100	23.300	23.800	25.100	26.700	28.000
Oberösterreich	21.300	21.900	22.700	23.600	24.800	25.300	25.900	26.400	27.400	28.900	30.300	32.000	33.600
Salzburg	25.700	26.300	27.100	28.000	29.200	29.400	29.900	30.600	32.000	33.100	35.200	37.600	38.800
Steiermark	19.200	19.400	20.200	21.000	21.900	22.500	22.700	23.300	24.400	25.500	26.800	28.400	29.400
Tirol	22.700	23.200	24.200	25.000	26.300	27.000	27.800	28.400	29.300	30.900	32.600	34.000	35.200
Vorarlberg	23.300	23.700	24.400	25.500	26.800	27.500	28.400	28.500	29.600	30.800	32.300	34.300	35.800
Wien	32.700	32.800	34.200	35.300	36.600	37.400	38.400	38.400	38.900	40.000	41.700	43.500	44.700
Österreich	22.600	23.000	23.900	24.800	25.900	26.400	27.100	27.500	28.500	29.600	31.100	32.800	34.000
Veränderung gegenüber dem Vorjahr in %	1996	1997	1998	1999	2000	2001	2002	2003	2004	2005	2006	2007	2008
Burgenland	2,6	3,2	5,0	3,3	4,8	3,4	6,0	2,1	5,0	2,0	3,1	5,0	2,1
Kärnten	3,4	0,9	3,0	4,3	3,2	3,1	2,8	1,5	5,1	4,2	6,0	4,9	2,5
Niederösterreich	2,5	3,0	4,1	2,9	6,0	0,2	2,0	2,3	5,4	2,4	5,3	6,5	4,7
Oberösterreich	3,6	2,9	3,7	3,9	4,9	2,0	2,6	1,9	3,8	5,5	4,7	5,6	5
Salzburg	2,7	2,3	3,1	3,4	4,1	0,6	2,0	2,1	4,7	3,4	6,3	6,9	3,1
Steiermark	3,7	1,3	4,1	3,8	4,3	2,8	0,7	2,9	4,6	4,5	5,2	5,9	3,4
Tirol	2,7	2,0	4,1	3,5	5,3	2,7	2,8	2,0	3,2	5,8	5,2	4,6	3,4
Vorarlberg	3,5	1,6	3,0	4,6	5,0	2,9	3,1	0,3	3,9	4,0	5,0	6,2	4,4
Wien	2,8	0,4	4,2	3,2	3,7	2,2	2,8	0,1	1,2	3,0	4,1	4,4	2,6
Österreich	3,0	1,7	3,9	3,5	4,6	2,0	2,5	1,6	3,6	3,9	4,9	5,4	3,6

* VGR-Revisionsstand: Juli 2010

**Bruttoregionalprodukt zu laufenden Preisen je Erwerbstätigen (Beschäftigungsverhältnisse)
nach Bundesländern, 1996-2008 ***

Absolute Werte in €	1996	1997	1998	1999	2000	2001	2002	2003	2004	2005	2006	2007	2008
Burgenland	37.100	38.000	40.000	40.800	41.900	42.900	45.300	46.000	48.500	49.500	50.500	52.200	52.900
Kärnten	43.600	43.900	44.600	46.000	46.900	48.000	49.500	50.100	52.400	54.000	56.500	58.500	59.000
Niederösterreich	43.700	44.700	46.200	46.900	49.700	50.100	51.200	52.400	55.100	56.200	58.600	61.900	63.600
Oberösterreich	46.400	47.300	48.500	49.700	51.400	51.600	52.800	53.500	55.500	58.100	60.100	62.200	64.100
Salzburg	49.100	50.000	51.100	52.300	53.500	54.000	54.900	55.900	58.500	59.800	62.700	65.900	66.500
Steiermark	42.700	42.500	43.600	44.300	45.700	46.800	47.400	48.700	50.600	52.400	54.900	57.400	58.400
Tirol	45.700	46.800	48.600	49.400	51.400	52.500	54.200	55.200	57.200	59.900	62.200	64.100	64.900
Vorarlberg	50.000	50.600	52.300	53.900	56.000	56.900	59.700	60.400	62.800	65.100	68.100	71.200	73.200
Wien	58.900	59.000	60.700	61.600	63.200	64.900	67.600	68.700	70.600	73.300	75.800	78.400	79.200
Österreich	48.100	48.600	50.100	51.000	52.800	53.700	55.300	56.200	58.400	60.400	62.800	65.400	66.600
Veränderung gegenüber dem Vorjahr in %	1996	1997	1998	1999	2000	2001	2002	2003	2004	2005	2006	2007	2008
Burgenland	2,4	2,6	5,1	1,9	2,7	2,6	5,5	1,5	5,5	2,1	1,9	3,5	1,3
Kärnten	2,8	0,5	1,7	3,0	1,9	2,5	3,1	1,2	4,6	3,1	4,6	3,5	0,9
Niederösterreich	2,1	2,3	3,4	1,5	6,0	0,8	2,1	2,4	5,2	2,0	4,3	5,5	2,7
Oberösterreich	3,0	2,0	2,5	2,5	3,5	0,4	2,3	1,4	3,7	4,6	3,4	3,5	3,2
Salzburg	1,9	1,8	2,3	2,3	2,2	0,9	1,7	1,8	4,6	2,2	4,9	5,2	0,9
Steiermark	2,8	-0,5	2,6	1,8	3,2	2,2	1,4	2,7	4,0	3,5	4,8	4,6	1,7
Tirol	2,3	2,5	3,8	1,8	3,8	2,2	3,4	1,8	3,6	4,7	3,9	3,1	1,3
Vorarlberg	3,3	1,2	3,4	3,1	3,8	1,7	5,0	1,0	4,1	3,5	4,7	4,5	2,8
Wien	1,9	0,2	3,0	1,4	2,6	2,6	4,3	1,5	2,8	3,9	3,3	3,5	1
Österreich	2,4	1,1	2,9	1,9	3,5	1,7	3,0	1,7	3,9	3,5	4,0	4,1	1,8

* VGR-Revisionsstand: Juli 2010

UNTERNEHMENSNEUGRÜNDUNGEN 1999 bis 2009 nach Bundesländern

Bundesländer	1999	2000	2001	2002	2003	2004	2005	2006	2007	2008	2009 ¹⁾
Burgenland	765	753	869	903	1.106	1.073	1.144	1.077	1.102	1.162	1.123
Kärnten	1.268	1.371	1.499	1.412	1.725	1.697	1.656	1.758	1.843	1.772	1.687
Niederösterreich	4.685	4.528	5.351	5.145	5.699	5.870	6.015	5.711	6.037	5.819	5.664
Oberösterreich	3.059	3.307	3.313	3.395	3.935	3.870	4.561	4.235	4.296	4.253	4.048
Salzburg	1.484	1.624	1.975	1.834	1.991	1.924	1.824	1.882	1.943	1.882	1.834
Steiermark	2.805	3.286	3.781	3.779	3.746	3.844	4.020	3.602	3.730	3.871	3.757
Tirol	1.705	1.816	2.134	1.980	2.443	2.211	2.103	2.136	2.432	2.147	2.157
Vorarlberg	1.059	1.072	968	945	1.026	979	995	897	943	990	986
Wien	5.124	6.005	6.145	6.435	6.651	8.272	8.683	7.811	7.978	7.640	7.794
Österreich²⁾	21.954	23.762	26.035	25.828	28.322	29.740	31.001	29.109	30.304	29.536	29.051
Anteile in Prozent											
Burgenland	3,5	3,2	3,3	3,5	3,9	3,6	3,7	3,7	3,6	3,9	3,9
Kärnten	5,8	5,8	5,8	5,5	6,1	5,7	5,3	6,0	6,1	6,0	5,8
Niederösterreich	21,3	19,1	20,6	19,9	20,1	19,7	19,4	19,6	19,9	19,7	19,5
Oberösterreich	13,9	13,9	12,7	13,1	13,9	13,0	14,7	14,5	14,2	14,4	13,9
Salzburg	6,8	6,8	7,6	7,1	7,0	6,5	5,9	6,5	6,4	6,4	6,3
Steiermark	12,8	13,8	14,5	14,6	13,2	12,9	13,0	12,4	12,3	13,1	12,9
Tirol	7,8	7,6	8,2	7,7	8,6	7,4	6,8	7,3	8,0	7,3	7,4
Vorarlberg	4,8	4,5	3,7	3,7	3,6	3,3	3,2	3,1	3,1	3,4	3,4
Wien	23,3	25,3	23,6	24,9	23,5	27,8	28,0	26,8	26,3	25,9	26,8
Österreich²⁾	100,0	100,0	100,0	100,0	100,0	100,0	100,0	100,0	100,0	100,0	100,0

Daten 2008 ohne Berufsgruppe Personenbetreuung

¹⁾ vorläufig

²⁾ Rundungsdifferenzen möglich

Quelle: Wirtschaftskammern Österreichs

Eröffnete Insolvenzen nach Branchen in Vorarlberg

Branchen	2003		2004		2005		2006		2007		2008		2009		2010	
	Fälle	Passiva (Mio €)	Fälle	Passiva (Mio €)	Fälle	Passiva (Mio €)	Fälle	Passiva (Mio €)	Fälle	Passiva (Mio €)	Fälle	Passiva (Mio €)	Fälle	Passiva (Mio €)	Fälle	Passiva (Mio €)
Bauwirtschaft	9	9	15	7,4	21	17	14	8	12	7	18	11	8	8	14	10
Textilwirtschaft/Leder	6	9	6	20,6	6	3	8	18	6	42	7	23	10	10	8	4
Maschinen und Metall	6	5	6	4	8	18	2	1	6	11	2	1	4	2	8	5
Lebens- und Genussmittel	3	2	7	5,2	3	2	4	2	3	1	3	1	5	2	2	1
Holz/Möbel	5	3	4	3	4	2	3	11	2	2	2	3	2	3	7	13
Glas/Keramik	1	0	0	0	1	0	0	0	0	0	0	0	4	4	1	7
Elektro/Elektronik	5	20	1	1,9	4	2	1	0	1	0	2	1	1	2	2	4
Gastgewerbe	16	2	14	3,6	15	2	10	4	15	5	13	5	14	3	11	5
Transportmittel/Kraftfahrzeuge	2	1	1	2,4	1	1	2	1	4	11	4	3	3	1	2	2
Papier/Druck/Verlagswesen	0	0	5	8,5	1	0	3	3	0	0	0	0	2	0	0	0
Uhren/Schmuck/Foto/Optik	0	0	0	0	1	1	1	1	0	0	0	0	1	0	0	0
Verkehr/Nachrichtenübermittlung	8	6	4	1	8	2	5	2	2	0	3	3	7	6	4	1
Chemie/Pharmazie/Kunststoffe	1	0	4	3,1	0	0	4	10	0	0	1	0	1	1	2	1
Freizeitwirtschaft	0	0	0	0	1	1	0	0	2	0	1	0	1	1	1	0
Elektronische Datenverarbeitg.	1	0	5	1,2	2	1	2	1	4	3	3	2	0	0	3	1
Bergbau/Energie	0	0	0	0	0	0	0	0	0	0	0	0	0	0	2	37
Unternehmensbez. Dienstleistungen	8	12	20	30,1	15	11	17	21	16	11	15	16	17	22	20	20
Land/Forstwirtschaft/Tiere	0	0	1	1,2	1	1	3	3	1	1	0	0	0	0	2	0
Privat	2	0	5	0,1	3	3	5	1	2	2	4	0	2	0	3	17
sonstige Bereiche	10	4	18	7,3	21	13	17	5	12	3	10	9	9	15	18	9
Gesamt	83	73	116	100,6	116	79	101	89	88	99	88	78	91	78	110	137

Vorgemerkte Arbeitslose nach Vormerkdauer

(Jahresdurchschnittswerte) ¹⁾

Vormerkdauer	2001		2002		2003		2004		2005		2006		2007		2008		2009		2010	
	gesamt	in %	gesamt	in %	gesamt	in %	gesamt	in %	gesamt	in %	gesamt	in %	gesamt	in %	gesamt	in %	gesamt	in %	gesamt	in %
0 bis 3 Monate	4.161	70,0	4.853	66,4	5.190	63,3	5.475	61,4	5.682	57,2	5.705	61,6	5.472	63,3	5.401	64,1	6.266	56,1	5.784	56,0
3 bis 6 Monate	1.007	16,9	1.517	20,8	1.726	21,0	1.914	21,5	2.228	22,4	2.031	21,9	1.959	22,7	1.795	21,3	2.654	23,8	2.305	22,3
6 bis 12 Monate	561	9,4	725	9,9	893	10,9	1.097	12,3	1.476	14,9	1.084	11,7	979	11,3	1.053	12,5	1.786	16,0	1.703	16,5
über 12 Monate	220	3,7	211	2,9	393	4,8	432	4,8	550	5,5	437	4,7	236	2,7	171	2,0	459	4,1	539	5,2
INSGESAMT	5.948	100,0	7.305	100,0	8.202	100,0	8.918	100,0	9.936	100,0	9.257	100,0	8.646	100,0	8.421	100,0	11.166	100,0	10.331	100,0

¹⁾ Rundungsdifferenzen möglich

Vorgemerkte Arbeitslose nach Regionen

(Jahresdurchschnittswerte) ¹⁾

Regionen	2001		2002		2003		2004		2005		2006		2007		2008		2009		2010	
	gesamt	in %	gesamt	in %	gesamt	in %	gesamt	in %	gesamt	in %	gesamt	in %	gesamt	in %	gesamt	in %	gesamt	in %	gesamt	in %
Rheintal (m. Leiblachtal)	4.207	70,7	5.387	73,7	6.041	73,7	6.655	74,6	7.445	74,9	6.900	74,5	6.359	73,5	6.161	73,2	8.337	74,7	7.741	69,3
Bregenzertal	327	5,5	381	5,2	406	5,0	433	4,9	469	4,7	434	4,7	431	5,0	386	4,6	495	4,4	436	3,9
Walgau (m.Brandnertal)	738	12,4	859	11,8	1.034	12,6	1.075	12,1	1.216	12,2	1.146	12,4	1.093	12,6	1.133	13,5	1.493	13,4	1.366	12,2
Montafon	377	6,3	379	5,2	411	5,0	413	4,6	454	4,6	428	4,6	424	4,9	421	5,0	488	4,4	474	4,2
Großes Walsertal	47	0,8	50	0,7	56	0,7	62	0,7	56	0,6	52	0,6	50	0,6	48	0,6	58	0,5	53	0,5
Kleinwalsertal	135	2,3	131	1,8	142	1,7	152	1,7	166	1,7	166	1,8	145	1,7	131	1,6	129	1,2	119	1,1
Arlbeg - Klostertal	116	2,0	118	1,6	111	1,4	128	1,4	130	1,3	131	1,4	140	1,6	137	1,6	161	1,4	141	1,3
Arbeitslose/Ausland ²⁾	1	0,0	0	0,0	1	0,0	0	0,0	0	0,0	0	0,0	4	0,0	4	0,0	5	0,0	2	0,0
VORARLBERG	5.948	100,0	7.305	100,0	8.202	100,0	8.918	100,0	9.936	100,0	9.257	100,0	8.646	100,0	8.421	100,0	11.166	100,0	10.331	100,0

¹⁾ Rundungsdifferenzen möglich ²⁾ im Ausland wohnhafte Arbeitslose werden keiner Region zugeordnet

Vorgemerkte Arbeitslose nach höchster abgeschlossener Ausbildung (Jahresdurchschnittswerte) ¹⁾

Ausbildung	2001		2002		2003		2004		2005		2006		2007		2008		2009		2010	
	gesamt	in %	gesamt	in %	gesamt	in %	gesamt	in %	gesamt	in %	gesamt	in %	gesamt	in %	gesamt	in %	gesamt	in %	gesamt	in %
Keine abgeschlossene Pflichtschule	324	5,4	453	6,2	565	6,9	687	7,7	792	8,0	828	8,9	777	9,0	736	8,7	991	8,9	901	8,1
Pflichtschule	2.763	46,5	3.286	45,0	3.570	43,5	3.843	43,1	4.257	42,8	3.899	42,1	3.566	41,2	3.498	41,5	4.668	41,8	4.082	36,6
Lehre	1.939	32,6	2.398	32,8	2.711	33,1	2.883	32,3	3.174	31,9	2.998	32,4	2.861	33,1	2.755	32,7	3.754	33,6	3.550	31,8
Lehre und Meisterprüfung	54	0,9	79	1,1	83	1,0	82	0,9	92	0,9	92	1,0	91	1,0	84	1,0	112	1,0	98	0,9
Sonstige mittlere Schule	188	3,2	208	2,8	241	2,9	267	3,0	303	3,0	286	3,1	287	3,3	263	3,1	300	2,7	291	2,6
Mittlere kaufmännische Schule	226	3,8	262	3,6	285	3,5	291	3,3	306	3,1	285	3,1	258	3,0	268	3,2	305	2,7	309	2,8
Mittlere technische Schule	34	0,6	56	0,8	62	0,8	61	0,7	77	0,8	67	0,7	53	0,6	55	0,7	77	0,7	78	0,7
Allgemein bildende höhere Schule	85	1,4	92	1,3	103	1,3	123	1,4	144	1,4	144	1,6	137	1,6	129	1,5	159	1,4	161	1,4
Höhere technische Schule	54	0,9	75	1,0	90	1,1	103	1,2	123	1,2	98	1,1	73	0,8	78	0,9	115	1,0	113	1,0
Höhere kaufmännische Schule	66	1,1	97	1,3	99	1,2	112	1,3	126	1,3	113	1,2	106	1,2	117	1,4	158	1,4	170	1,5
Höhere sonstige Schule	102	1,7	134	1,8	169	2,1	184	2,1	188	1,9	157	1,7	144	1,7	141	1,7	149	1,3	161	1,4
Akademie	28	0,5	29	0,4	29	0,4	26	0,3	34	0,3	30	0,3	32	0,4	29	0,3	33	0,3	29	0,3
Fachhochschule	8	0,1	16	0,2	24	0,3	32	0,4	35	0,4	30	0,3	28	0,3	33	0,4	52	0,5	54	0,5
Bakkalaureatsstudium	-	-	-	-	-	-	-	-	-	-	-	-	-	-	-	-	7	0,1	9	0,1
Universität	66	1,1	102	1,4	117	1,4	134	1,5	147	1,5	142	1,5	140	1,6	134	1,6	158	1,4	187	1,7
Ungeklärt	11	0,2	20	0,3	56	0,7	91	1,0	140	1,4	90	1,0	95	1,1	100	1,2	127	1,1	140	1,3
INSGESAMT	5.948	100,0	7.305	100,0	8.202	100,0	8.918	100,0	9.936	100,0	9.257	100,0	8.646	100,0	8.421	100,0	11.166	100,0	10.331	100,0

¹⁾ Rundungsdifferenzen möglich

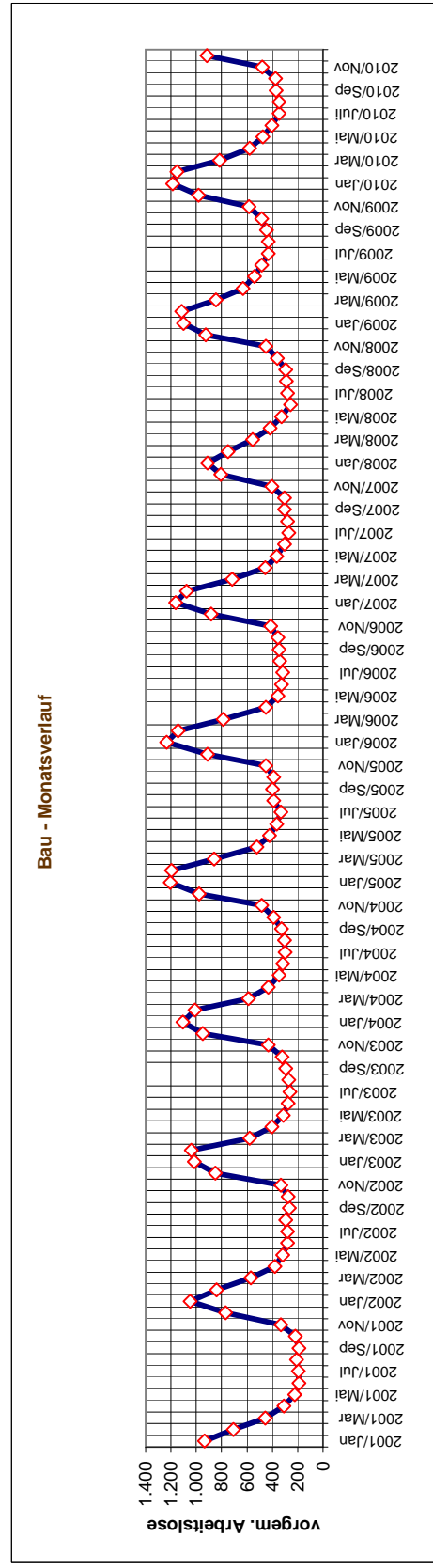
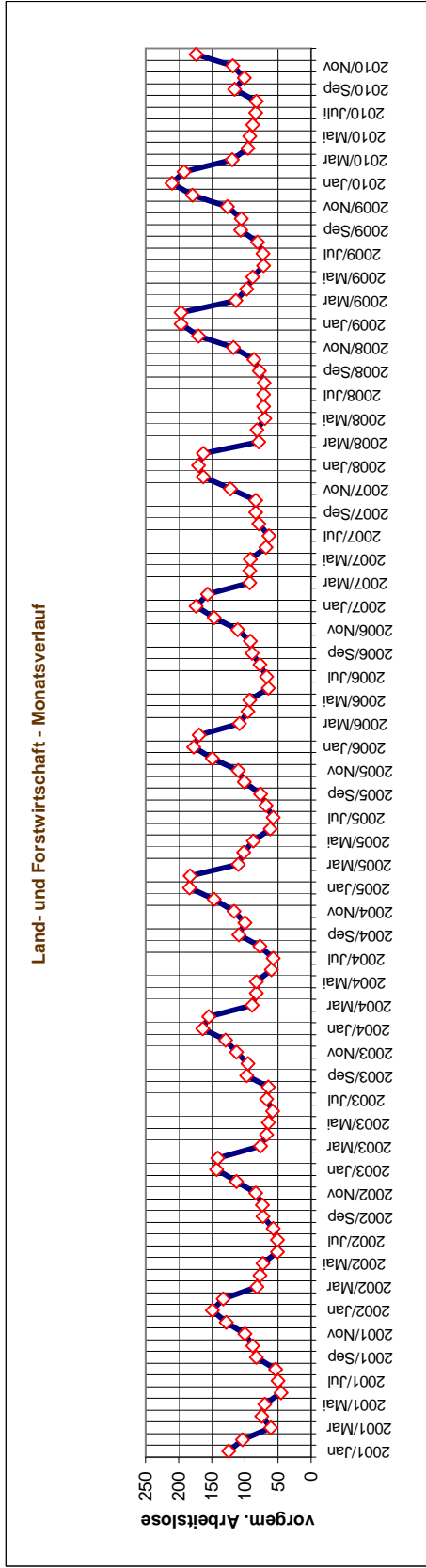
Entwicklung der vorgemerkten Arbeitslosen nach Berufsgruppen (Berufswunsch)

(Jahresdurchschnittswerte) ¹⁾

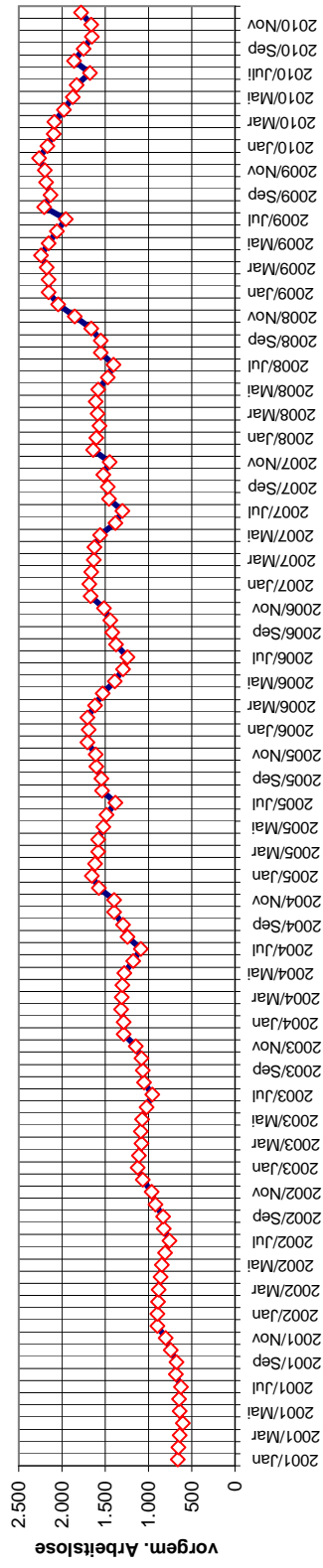
Berufsgruppen	2001		2002		2003		2004		2005		2006		2007		2008		2009		2010		
	gesamt	in %	gesamt	in %	gesamt	in %	gesamt	in %	gesamt	in %	gesamt	in %	gesamt	in %	gesamt	in %	gesamt	in %	gesamt	in %	
Land- und Forstwirtschaft	82	1,4	85	1,2	93	1,1	103	1,2	107	1,1	107	1,2	106	1,2	103	1,2	119	1,1	123	1,1	
Bergbau	-	-	-	-	-	-	-	-	-	-	-	-	-	-	-	-	-	-	-	-	-
Steine - Erde	19	0,3	21	0,3	23	0,3	28	0,3	23	0,2	19	0,2	21	0,2	16	0,2	23	0,2	23	0,2	
Bau	395	6,6	478	6,5	512	6,2	549	6,2	619	6,2	580	6,3	537	6,2	485	5,8	673	6,0	620	5,6	
Metal- und Elektroberufe	575	9,7	845	11,6	944	11,5	939	10,5	990	10,0	827	8,9	691	8,0	720	8,6	1.197	10,7	976	8,7	
Holz	106	1,8	122	1,7	132	1,6	130	1,5	141	1,4	125	1,4	107	1,2	99	1,2	136	1,2	128	1,1	
Leder	9	0,2	10	0,1	8	0,1	4	0,0	2	0,0	2	0,0	2	0,0	1	0,0	1	0,0	2	0,0	
Textil	233	3,9	304	4,2	335	4,1	373	4,2	400	4,0	314	3,4	229	2,6	247	2,9	352	3,2	254	2,3	
Bekleidung	128	2,2	120	1,6	120	1,5	153	1,7	142	1,4	126	1,4	92	1,1	90	1,1	129	1,2	90	0,8	
Papier	7	0,1	12	0,2	14	0,2	11	0,1	11	0,1	10	0,1	10	0,1	8	0,1	16	0,1	14	0,1	
Graphik	59	1,0	71	1,0	71	0,9	74	0,8	74	0,7	70	0,8	62	0,7	54	0,6	64	0,6	57	0,5	
Chemie-, Gummi, Kunstst.	40	0,7	52	0,7	48	0,6	49	0,5	47	0,5	37	0,4	34	0,4	35	0,4	55	0,5	45	0,4	
Nahrung	76	1,3	76	1,0	85	1,0	79	0,9	90	0,9	91	1,0	78	0,9	79	0,9	107	1,0	100	0,9	
Maschinen	58	1,0	80	1,1	100	1,2	110	1,2	116	1,2	114	1,2	102	1,2	103	1,2	170	1,5	155	1,4	
Hilfsberufe	690	11,6	880	12,0	1.091	13,3	1.305	14,6	1.568	15,8	1.492	16,1	1.530	17,7	1.624	19,3	2.157	19,3	1.867	16,7	
Handel	601	10,1	730	10,0	874	10,7	956	10,7	1.101	11,1	1.075	11,6	1.016	11,8	932	11,1	1.168	10,5	1.162	10,4	
Verkehr	210	3,5	271	3,7	282	3,4	297	3,3	306	3,1	278	3,0	259	3,0	247	2,9	404	3,6	324	2,9	
Boten, Diener	1	0,0	1	0,0	-	-	1	0,0	1	0,0	-	-	-	-	-	-	-	-	2	0,0	
Tourismus	961	16,2	1.018	13,9	1.062	12,9	1.183	13,3	1.338	13,5	1.309	14,1	1.252	14,5	1.197	14,2	1.363	12,2	1.297	11,6	
Hausgehilfen	70	1,2	81	1,1	80	1,0	92	1,0	100	1,0	98	1,1	95	1,1	78	0,9	98	0,9	96	0,9	
Reinigung	172	2,9	196	2,7	226	2,8	272	3,1	318	3,2	343	3,7	322	3,7	319	3,8	411	3,7	419	3,8	
Friseure	51	0,9	60	0,8	74	0,9	71	0,8	99	1,0	95	1,0	98	1,1	82	1,0	91	0,8	99	0,9	
Sonstige Dienste	21	0,4	23	0,3	21	0,3	19	0,2	27	0,3	26	0,3	20	0,2	18	0,2	27	0,2	32	0,3	
Techniker	173	2,9	251	3,4	300	3,7	292	3,3	302	3,0	266	2,9	238	2,8	232	2,8	349	3,1	343	3,1	
Verwaltung	2	0,0	5	0,1	8	0,1	10	0,1	12	0,1	12	0,1	10	0,1	10	0,1	15	0,1	17	0,2	
Wirtschaftsberater, Juristen	12	0,2	18	0,2	20	0,2	23	0,3	20	0,2	19	0,2	20	0,2	17	0,2	19	0,2	29	0,3	
Büroberufe	839	14,1	1.110	15,2	1.235	15,1	1.285	14,4	1.380	13,9	1.278	13,8	1.181	13,7	1.140	13,5	1.477	13,2	1.475	13,2	
Gesundheit	187	3,1	194	2,7	238	2,9	279	3,1	330	3,3	278	3,0	282	3,3	258	3,1	285	2,5	308	2,8	
Religion	1	0,0	-	-	-	-	1	0,0	1	0,0	-	-	2	0,0	1	0,0	2	0,0	1	0,0	
Lehr/Kulturberufe	146	2,5	181	2,5	185	2,3	208	2,3	236	2,4	232	2,5	225	2,6	208	2,5	232	2,1	241	2,2	
Unbestimmt	24	0,4	10	0,1	19	0,2	23	0,3	32	0,3	32	0,3	25	0,3	19	0,2	24	0,2	35	0,3	
INSGESAMT	5.948	100,0	7.305	100,0	8.202	100,0	8.918	100,0	9.936	100,0	9.257	100,0	8.646	100,0	8.421	100,0	11.166	100,0	10.331	100,0	

¹⁾ Rundungsdifferenzen möglich

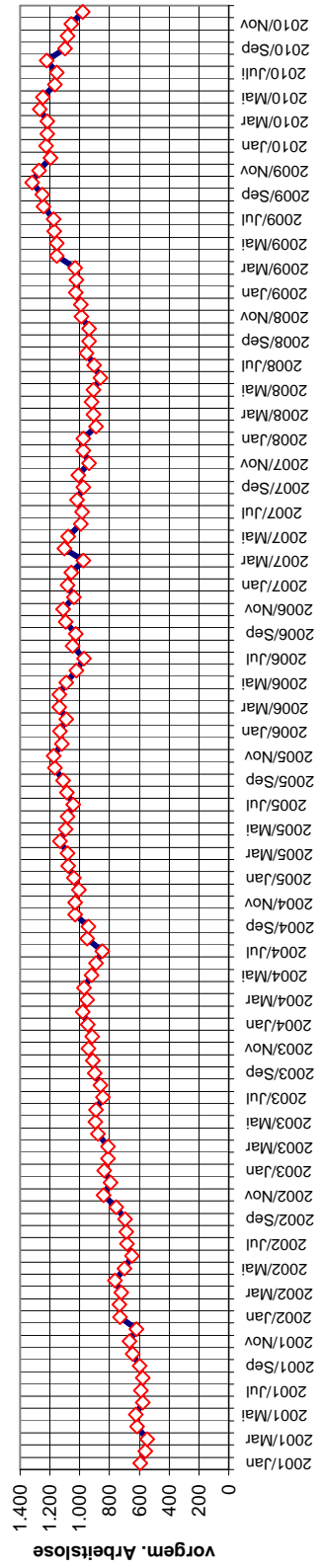
**Entwicklung der vorgemerkten Arbeitslosen nach Berufsgruppen (Berufswunsch) im Monatsverlauf
Jänner 2001 bis Dezember 2010**



Hilfsberufe - Monatsverlauf

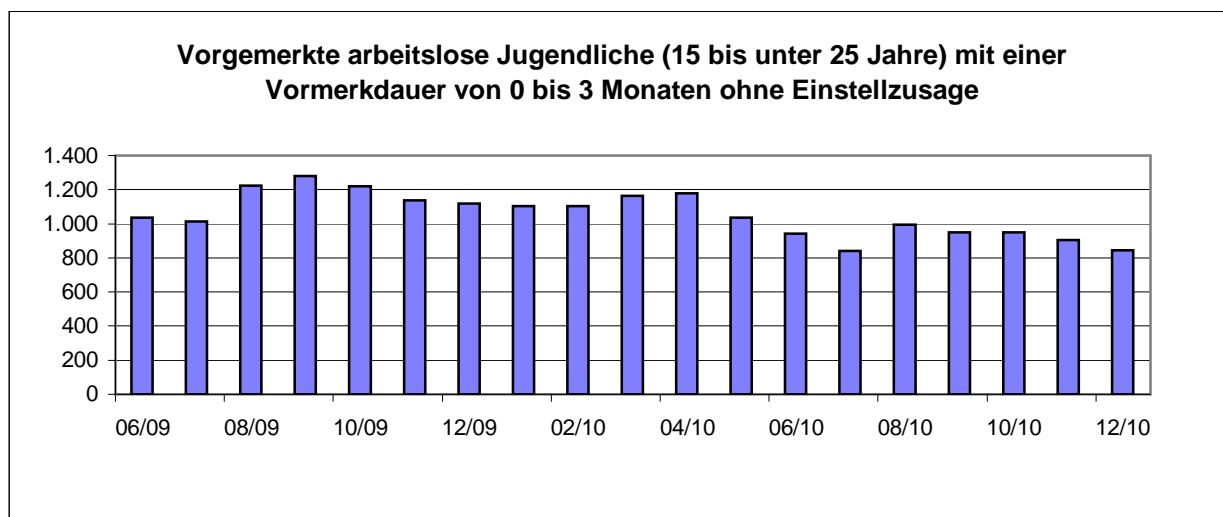


Handel - Monatsverlauf



**Vorgemerkte arbeitslose Jugendliche (15 bis unter 25 Jahre)
ohne Einstellzusage in Vorarlberg**

Monat	Jugendliche (15 bis unter 25 Jahre)			
	0-3 Monate	3-6 Monate	über 6 Monate	Gesamt
Juni 2009	1.036	327	45	1.408
Juli 2009	1.014	330	40	1.384
August 2009	1.225	330	39	1.594
September 2009	1.279	315	38	1.632
Oktober 2009	1.218	364	32	1.614
November 2009	1.138	345	27	1.510
Dezember 2009	1.119	421	31	1.571
Jänner 2010	1.103	402	31	1.536
Februar 2010	1.102	362	34	1.498
März 2010	1.165	325	40	1.530
April 2010	1.177	337	39	1.553
Mai 2010	1.036	292	35	1.363
Juni 2010	942	256	30	1.228
Juli 2010	841	279	41	1.161
August 2010	993	279	46	1.318
September 2010	949	211	35	1.195
Oktober 2010	951	211	34	1.196
November 2010	903	173	18	1.094
Dezember 2010	843	197	18	1.058



Die häufigsten Lehrberufe 1999 bis 2009

Lehrberuf	1999	2000	2001	2002	2003	2004	2005	2006	2007	2008	2009		
											ges.	m	w
Einzelhandel	931	985	938	930	853	899	881	890	905	893	933	216	717
Kraftfahrzeugtechnik	359	399	412	423	416	407	401	398	384	352	352	343	9
Tischlerei	385	352	313	277	267	270	340	351	353	347	346	311	35
Bürokaufmann	388	355	355	362	353	349	329	338	352	333	330	50	280
Elektroinstallationstechnik	331	344	359	370	385	370	364	341	332	335	325	313	12
Koch	276	254	246	239	271	275	300	322	332	326	316	229	87
Friseur	313	317	323	313	307	316	297	305	289	285	281	13	268
Installations- und Gebäudetechnik	135	191	245	241	235	235	230	237	257	268	277	269	8
Maschinenbautechnik	189	199	208	221	225	226	225	232	246	265	261	248	13
Restaurantfachmann	187	171	181	176	185	194	211	216	221	219	234	44	190
Maurer	230	233	218	209	219	229	254	250	244	230	226	223	3
Anlagenelektrik	135	186	195	200	202	208	209	201	200	207	211	199	12
Zerspanungstechnik	0	8	19	32	55	80	113	133	160	185	196	180	16
Maler und Anstreicher	130	120	110	110	118	138	144	144	143	144	146	110	36
Maschinenmechanik	109	122	127	125	126	129	118	122	133	138	143	132	11
Zimmerei	131	132	139	129	112	114	115	134	141	141	138	137	1
Hotel- und Gastgewerbeassistent	107	112	131	123	128	120	139	142	143	141	131	25	106
Werkzeugmechanik	77	86	91	96	102	109	116	124	125	125	126	106	20
Metalltechnik - Metallbearbeitungstechnik	142	140	148	152	158	155	151	138	143	131	123	119	4
Metalltechnik - Stahlbautechnik	11	10	12	14	28	44	68	89	97	105	103	103	0
Metallbearbeiter	0	0	0	0	0	0	28	49	74	80	102	95	7
Großhandelskaufmann	107	107	108	103	92	88	94	101	123	115	101	51	50
Informationstechnologe - Technik	51	75	105	125	116	112	99	92	96	111	101	90	11
Bäcker	115	98	88	97	103	102	105	108	105	101	95	81	14
Gastronomiefachmann	0	0	0	0	0	0	42	83	95	98	86	41	45
Verwaltungsassistent	58	61	59	53	50	50	63	70	73	80	86	12	74
Karosseriebautechnik	46	52	61	59	62	64	75	77	71	76	70	69	1
Elektroanlagentechnik	0	2	24	46	60	72	64	57	66	68	64	63	1
LEHRLINGE INSGESAMT	6.964	7.106	7.233	7.215	7.216	7.290	7.480	7.733	7.918	8.049	8.033	5.304	2.729

Regionen	Einwohner mit Hauptwohnsitz		Veränderung in %
	30. September 2009	30. September 2010	
Arlberg/Klostertal	4.873	4.770	- 2,1
Brandnertal	1.189	1.184	- 0,4
Bregenzerwald	30.059	30.036	- 0,1
Großes Walsertal	3.341	3.336	- 0,1
Kleinwalsertal	4.944	4.929	- 0,3
Leiblachtal	13.949	13.947	- 0,0
Montafon	16.162	16.117	- 0,3
Rheintal	245.549	247.205	+ 0,7
Walgau	48.805	48.770	- 0,1
VORARLBERG	368.871	370.294	+ 0,4

