



2009

Vorarlberger Arbeitsmarkt Jänner 2009

Vorarlberger Arbeitsmarkt

Jänner 2009

Amt der Vorarlberger Landesregierung
Landesstelle für Statistik



Herausgeber und Hersteller

Amt der Vorarlberger Landesregierung
Landesstelle für Statistik
Römerstraße 15
A-6901 Bregenz
Internet: www.vorarlberg.at
E-Mail: statistik@vorarlberg.at
Telefon: +43(0)5574/511-20155 bzw. 20157
Telefax: +43(0)5574/511-920197

Redaktion

DI Egon Rucker

Inhalt

Margot Niederbacher
Telefon: +43(0)5574/20155
E-Mail: margot.niederbacher@vorarlberg.at

Bregenz, Jänner 2009

Vorarlberger Arbeitsmarkt

Textteil

Einleitung	5
Definitionen, Quellenangaben, Periodizitäten	6

Arbeitsmarktsituation in Vorarlberg

Aktuelle Arbeitsmarktkennzahlen (Ende Dezember 2008)	11
Arbeitsmarktkennzahlen nach Bundesländern (Ende Dezember 2008)	12
Arbeitsmarktkennzahlen und Entwicklung (Nov. 2007 – Nov. 2008)	13
Unselbständig Beschäftigte nach Wirtschaftsklassen im Jahresdurchschnitt	15
Stellenangebot und –nachfrage nach Berufsgruppen	
Gemeldetes Stellenangebot: Vergleich Dezember 2007 – Dezember 2008	17
Vorgem. Arbeitslose nach Vormerkdauer: Vergleich Dez. 2007 – Dez. 2008	17
Teilzeiterwerbstätige nach Geschlecht in Vorarlberg (1996 bis III. Quartal 2008)	18
Teilzeiterwerbstätige nach Geschlecht in Österreich (1996 bis III. Quartal 2008)	18
Erwerbspersonen in Vorarlberg und Österreich 2009 – 2030	19
Altersstruktur der Erwerbspersonen 2001 und 2030	19
Vorausberechnete Bevölkerungsstruktur in Vorarlberg 2009 – 2035	19
Bruttoregionalprodukt nach Bundesländern, nominell (1995 – 2006)	20
Bruttoregionalprodukt je Einwohner nach Bundesländern (1995 – 2006)	21
Bruttoregionalprodukt je Erwerbstätigen nach Bundesländern (1995 – 2006)	22

Entwicklungen in der gewerblichen Wirtschaft

Unternehmensneugründungen 1997 – 2007 nach Bundesländern	23
Eröffnete Insolvenzen nach Branchen in Vorarlberg (2000 bis 2007)	24

Lehrlinge

Lehrberufe (1998 – 2007)	25
--------------------------	----

Bevölkerung

Einwohner nach Wohnsitzqualität (September 2007 und September 2008)	26
Geburtenüberschuss und Wanderung (September 2008)	26
Wohnbevölkerung nach Staatsbürgerschaft (September 2007 und September 2008)	26
Wohnbevölkerung nach Regionen (September 2007 und September 2008)	27
Schülerzahlen und Schulabgänger (Schuljahr 2007/08)	28

Einleitung

Der Bericht soll einen Einblick in die Arbeitsmarktsituation in Vorarlberg verschaffen. Die Landesstelle für Statistik hat in Zusammenarbeit mit der Abteilung für Allgemeine Wirtschaftsangelegenheiten, dem Arbeitsmarktservice Vorarlberg, der Vorarlberger Gebietskrankenkasse und der Vorarlberger Wirtschaftskammer diesen Bericht erarbeitet.

Verfügbare Datengrundlagen wurden aufbereitet und neue Tabellen wurden vom AMS und der Wirtschaftskammer zur Verfügung gestellt.

Die Ausgabe des regionalen Arbeitsmarktberichts beinhaltet wichtige Kennzahlen zum Vorarlberger Arbeitsmarkt sowie regionale Entwicklungen des Arbeitskräfteangebots und der -nachfrage.

Definitionen, Quellenangaben, Periodizitäten

Stellenangebot und Stellennachfrage (Quelle: AMS-Vorarlberg, monatliche Daten)

Das *Stellenangebot* umfasst die dem AMS gemeldeten offenen Stellen. Nicht gemeldete Stellen können nicht erfasst werden.

Die *Stellennachfrage* bezeichnet die vorgemerkten (beim AMS gemeldeten) Arbeitslosen.

Kennzahlen (Quelle: Hauptverband, AMS, Landesstelle für Statistik, monatliche Daten)

Die Kennzahlen aus der zweimonatlichen Publikation „Neues von der Statistik“ wurden um das Geschlecht vorgemerkter Arbeitsloser (Quelle AMS), ausländische unselbständig Beschäftigte und geringfügig freie Dienstverträge (Quelle: Hauptverband der österreichischen Sozialversicherungsträger) erweitert.

Unselbständig Beschäftigte (lt. Hauptverband der österreichischen Sozialversicherungsträger)

Gezählt werden Beschäftigungsverhältnisse. Eine Person, die z. B. gleichzeitig bei zwei Dienstgebern beschäftigt ist, wird doppelt gezählt. Geringfügig Beschäftigte werden nicht zu den unselbständig Beschäftigten gezählt. Zählungstag ist stets der letzte Tag des Monats. Der Hauptverband spricht in diesem Zusammenhang von Beschäftigten.

Vorgemerkte Arbeitslose (Quelle: AMS, monatlich)

Als vorgemerkte Arbeitslose gelten Personen, die beim AMS zwecks Arbeitsvermittlung vorgemerkt sind, dem Arbeitsmarkt sofort zur Verfügung stehen, arbeitslos, arbeitsfähig und arbeitswillig sind.

Arbeitslose nach dem Labour-Force-Konzept

Nach dem Labour-Force-Konzept (LFK) gelten jene Personen zwischen 15 und 74 Jahren als arbeitslos, die

- ohne Arbeit sind,
- innerhalb der nächsten beiden Wochen eine Arbeit aufnehmen können
- und während der vier vorhergehenden Wochen aktiv eine Arbeit gesucht haben.

Die Teilnahme an Schulungsmaßnahmen und Ausbildungen wird nicht als Formen der Arbeitssuche betrachtet. Saisonarbeitslose werden als arbeitssuchend klassifiziert, wenn sie gegenwärtig für eine Beschäftigung verfügbar und auf Arbeitssuche sind.

Arbeitskräftepotential

Mit dem Arbeitskräftepotential ist die Summe aus arbeitslos Gemeldeten und den unselbständig Beschäftigten lt. Hauptverband der Sozialversicherungsträger definiert.

Arbeitslosenquote nach nationaler Definition

Bei dieser Berechnungsart der Arbeitslosenquote wird der Bestand arbeitsloser Personen d.h. der beim Arbeitsmarktservice als arbeitslos registrierten, nicht erwerbstätigen Personen mit dem Arbeitskräftepotential in Beziehung gesetzt.

$$ALQ_{NAT} = \frac{\text{vorgem. Arbeitslose}}{\text{Unselbständige Beschäftigungsverhältnisse} + \text{vorgem. Arbeitslose}} \cdot 100$$

Arbeitslosenquote nach EU-Definition (Labour Force Konzept - LFK)

Die Arbeitslosenquote ist der Anteil der Arbeitslosen nach LFK an der Erwerbsbevölkerung nach LFK.

$$ALQ_{LFK} = \frac{\text{Arbeitslose nach LFK}}{\text{Erwerbstätige nach LFK} + \text{Arbeitslose nach LFK}} \cdot 100$$

Arbeitslosenquote nach Lebensunterhaltskonzept (LUK)

Die Arbeitslosenquote ist der Anteil der Arbeitslosen nach LUK an der Erwerbsbevölkerung nach LUK.

$$ALQ_{LUK} = \frac{\text{Arbeitslose nach LUK}}{\text{Erwerbstätige nach LUK} + \text{Arbeitslose nach LUK}} \cdot 100$$

Erwerbsbevölkerung / Erwerbspersonen

Die Erwerbsbevölkerung ist die Summe der Erwerbstätigen und der Arbeitslosen. Damit sind also alle Personen gemeint, die am Erwerbsleben teilnehmen oder dies anstreben.

Erwerbstätige

Nach dem *Labour-Force-Konzept* gilt eine Person dann als erwerbstätig, wenn sie in der *Referenzwoche mindestens eine Stunde* als UnselbständigeR, SelbständigeR oder MithelfendeR gearbeitet hat. Hat er/sie aufgrund von Urlaub, Krankheit etc. nicht gearbeitet, geht aber normalerweise einer Arbeit nach, gilt er/sie ebenfalls als erwerbstätig. Personen in Elternkarenz und

KinderbetreuungsgeldbezieherInnen mit aufrechtem Dienstverhältnis sowie Lehrlinge zählen ebenfalls zu den Erwerbstätigen.

Als erwerbstätig nach dem *Lebensunterhaltskonzept* zählen Personen, mit einer *wöchentlichen Normalarbeitszeit von mind. 12 Stunden*, die sich auf die Frage nach der Teilnahme am Erwerbsleben als erwerbstätig bezeichnet haben, sowie Präsenz-, Zivildienstler und KarenzurlauberInnen.

Labour-Force-Konzept (LFK)

Zuordnung von Personen zu Erwerbstätigen, Arbeitslosen und Nicht-Erwerbspersonen. Dieses Konzept wird in allen Mitgliedsstaaten der Europäischen Union verwendet, um einheitliche - harmonisierte Arbeitslosenstatistiken zu erstellen.

Lebensunterhaltskonzept (LUK)

Beim Lebensunterhaltskonzept (LUK) ordnen sich die Respondenten selbst einer sozialen Gruppe (Erwerbstätig, Arbeitslos, Pensionist, Haushaltsführend, SchülerIn/StudierendeR, dauerhaft arbeitsunfähig, Präsenz-/Zivildienstler, in Elternkarenz, anderes) zu.

Karenz-/KinderbetreuungsgeldbezieherInnen

Personen, die nach der Geburt eines Kindes vorübergehend aus dem Erwerbsleben ausscheiden. Zu den Erwerbstätigen werden sie gezählt, wenn sie in einem aufrechten Dienstverhältnis stehen und die Unterbrechung nicht länger als zwei Jahre andauert. Karenz-/KinderbetreuungsgeldbezieherInnen, die gleichzeitig erwerbstätig sind, werden entsprechend der Definition von Erwerbstätigkeit nach dem Labour-Force-Konzept in jedem Fall den Erwerbstätigen zugerechnet.

Teilzeit (Quelle: Statistik Austria, Mikrozensus, Jahresergebnis 2003)

Im Mikrozensus wird für die Aufgliederung der Teilzeit nach Bundesländern die Teilzeit wie folgt definiert: Teilzeitbeschäftigte sind Personen, die normalerweise weniger als 36 Stunden pro Woche erwerbstätig sind.

Vollzeit (Quelle: Statistik Austria, Mikrozensus, Jahresergebnis 2003)

Arbeiten Personen normalerweise 36 oder mehr Stunden pro Woche gelten sie als vollzeiterwerbstätig.

Bruttowertschöpfung (Quelle: Statistik Österreich, jährlich)

Die *Bruttowertschöpfung* (*BWS*) ergibt sich aus dem Gesamtwert der im Produktionsprozess von gebietsansässigen Einheiten erzeugten Waren und Dienstleistungen (Output = Produktionswert), vermindert um die im Produktionsprozess verbrauchten, verarbeiteten oder umgewandelten Waren und Dienstleistungen (Input = Vorleistungen). Der Produktionswert (Output) setzt sich aus der für den Verkauf bestimmten Marktproduktion, der Produktion für die Eigenverwendung und der Nichtmarktproduktion zusammen. Die Marktproduktion ergibt sich (vereinfacht) aus Umsatzerlösen plus Veränderung der Output-Lager. Produktion für die Eigenverwendung sind hauptsächlich selbsterstellte Investitionen einschließlich Software. Die sonstige Nichtmarktproduktion ist die Produktion des Staates und der Privaten Organisationen ohne Erwerbszweck, die nicht zu wirtschaftlich signifikanten Preisen verkauft wird. Ihre Bewertung erfolgt kostenseitig und ist die Summe aus Vorleistungen, Abschreibungen, Arbeitnehmerentgelt und sonstigen Produktionsabgaben. Im aktuellen VGR-System wird die Bruttowertschöpfung zu Herstellungspreisen bewertet. „Brutto“ bedeutet vor Abzug der Abschreibungen.

Bruttoregionalprodukt (Quelle: Statistik Österreich, jährlich)

Das *Bruttoregionalprodukt* (*BRP*) ist die regionale Entsprechung zu einem der wichtigsten Aggregate der Volkswirtschaftlichen Gesamtrechnungen, dem Bruttoinlandsprodukt (BIP). Das BRP ergibt sich aus den regionalen Bruttowertschöpfungen und beschreibt den in einem bestimmten Zeitraum (üblicherweise ein Kalenderjahr) von den in einer Region ansässigen produzierenden Einheiten im Rahmen ihrer wirtschaftlichen Tätigkeit zusätzlich geschaffenen Wert. Das BRP wird wie das BIP zu Marktpreisen bewertet. Die Überleitung von der regionalen Bruttowertschöpfung, die zu Herstellungspreisen bewertet wird, zum BRP zu Marktpreisen erfolgt, indem die Österreichsumme der Differenzpositionen (Gütersteuern minus Gütersubventionen) anhand der regionalen Wertschöpfungssummen auf die einzelnen Regionen aufgeteilt wird.

Herstellungspreise

Der *Herstellungspreis* ist der Betrag, den der Produzent je Einheit der von ihm produzierten Waren oder Dienstleistungen vom Käufer erhält, abzüglich der auf die produzierten oder verkauften Güter zu zahlenden Steuern (also ohne Gütersteuern), zuzüglich aller empfangenen Subventionen, die auf die produzierte oder verkauften Güter gewährt werden (also einschließlich Gütersubventionen). Die Bewertung zu Herstellungspreisen ermöglicht eine vom nationalen Steuersystem unabhängige Messung der Produktionsprozesse als z.B. die Marktpreise.

Marktpreise

Der *Marktpreis* ist der am Markt realisierte Preis eines Gutes – er schließt im Gegensatz zum Herstellungspreis die Gütersteuern mit ein und ist um die Gütersubventionen reduziert.

Gütersteuern

Die *Gütersteuern* sind mengen- oder wertmäßige Steuern, die pro Einheit einer produzierten oder gehandelten Ware bzw. Dienstleistung zu entrichten sind. Sie umfassen die Mehrwertsteuer, Importabgaben ohne Einfuhrumsatzsteuer und sonstige Gütersteuern (Mineralölsteuer, Tabaksteuer, Normverbrauchsabgabe, Versicherungssteuer, Getränkesteuer, Grunderwerbssteuer etc).

Gütersubventionen

Die *Gütersubventionen* werden ebenfalls pro Einheit einer produzierten oder gehandelten Ware bzw. Dienstleistung mengen- oder wertbezogen gewährt, oder als Ausgleich für die Differenz zwischen einem angestrebten Preis und dem tatsächlichen Marktpreis gezahlt. Zu den Gütersubventionen zählen Importsubventionen und sonstige Gütersubventionen. In Österreich fallen derzeit keine Importsubventionen an.

Bevölkerung (Quelle: Landesstelle für Statistik, vierteljährlich)

Hauptwohnsitz - jeder Bewohner kann nur einen Hauptwohnsitz melden, weitere Wohnsitze können auch mehrmals gemeldet werden.

Der *Hauptwohnsitz* eines Menschen ist an jener Unterkunft begründet, an der er sich in der erweislichen oder aus den Umständen hervorgehenden Absicht niedergelassen hat, diese zum Mittelpunkt seiner Lebensbeziehungen zu machen; trifft diese sachliche Voraussetzung bei einer Gesamtbetrachtung der beruflichen, wirtschaftlichen und gesellschaftlichen Lebensbeziehungen eines Menschen auf mehrere Wohnsitze zu, so hat er jenen als Hauptwohnsitz zu bezeichnen, zu dem er das überwiegende Naheverhältnis hat.

Ein *Wohnsitz* eines Menschen ist an jener Unterkunft begründet, an der er sich in der erweislichen oder aus den Umständen hervorgehenden Absicht niedergelassen hat, dort bis auf weiteres einen Anknüpfungspunkt von Lebensbeziehungen zu haben.

Der *Geburtenüberschuss* berechnet sich aus der Differenz von Geburten minus Sterbefälle.

Der *Wanderungssaldo* ist die Differenz zwischen Zu- und Abwanderung. Er kann auch ermittelt werden durch die Differenz des neuen Einwohnerstands minus eines vorherigen Einwohnerstands minus dem Geburtenüberschuss im Vergleichszeitraum.

Aktuelle Arbeitsmarktkennzahlen Ende Dezember 2008

		Bestand am Monatsende	Veränderung gegenüber dem				Vor- monat	Vorjahres- monat
			Vormonat		Vorjahresmonat			
			absolut	relativ	absolut	relativ		
Unselbstständig Beschäftigte	Z	147.177	+3.083	+2,1%	+1.459	+1,0%	144.094	145.718
	M	80.266	+633	+0,8%	-315	-0,4%	79.633	80.581
	F	66.911	+2.450	+3,8%	+1.774	+2,7%	64.461	65.137
vorgemerkte Arbeitslose	Z	9.728	-301	-3,0%	+1.112	+12,9%	10.029	8.616
	M	5.457	+576	+11,8%	+857	+18,6%	4.881	4.600
	F	4.271	-877	-17,0%	+255	+6,3%	5.148	4.016
<i>15 bis unter 20 Jahre</i>	Z	499	-12	-2,3%	+106	+27,0%	511	393
	M	276	+43	+18,5%	+69	+33,3%	233	207
	F	223	-55	-19,8%	+37	+19,9%	278	186
<i>20 bis unter 25 Jahre</i>	Z	1.343	-37	-2,7%	+241	+21,9%	1.380	1.102
	M	824	+142	+20,8%	+229	+38,5%	682	595
	F	519	-179	-25,6%	+12	+2,4%	698	507
<i>25 bis unter 50 Jahre</i>	Z	6.036	-102	-1,7%	+577	+10,6%	6.138	5.459
	M	3.227	+376	+13,2%	+426	+15,2%	2.851	2.801
	F	2.809	-478	-14,5%	+151	+5,7%	3.287	2.658
<i>50 Jahre und älter</i>	Z	1.850	-150	-7,5%	+188	+11,3%	2.000	1.662
	M	1.130	+15	+1,3%	+133	+13,3%	1.115	997
	F	720	-165	-18,6%	+55	+8,3%	885	665
<i>Ausländer</i>	Z	2.404	-243	-9,2%	+388	+19,2%	2.647	2.016
	M	1.506	+85	+6,0%	+286	+23,4%	1.421	1.220
	F	898	-328	-26,8%	+102	+12,8%	1.226	796
<i>länger als 6 Monate arbeitslos</i>	Z	1.386	+124	+9,8%	+355	+34,4%	1.262	1.031
	M	735	+58	+8,6%	+235	+47,0%	677	500
	F	651	+66	+11,3%	+120	+22,6%	585	531
<i>davon: 6 bis 12 Monate arbeitslos</i>	Z	1.118	+66	+6,3%	+257	+29,8%	1.052	861
	M	560	+15	+2,8%	+144	+34,6%	545	416
	F	558	+51	+10,1%	+113	+25,4%	507	445
<i>über 12 Monate arbeitslos</i>	Z	268	+58	+27,6%	+98	+57,6%	210	170
	M	175	+43	+32,6%	+91	+108,3%	132	84
	F	93	+15	+19,2%	+7	+8,1%	78	86
Arbeitslosenquote *	Z	6,2%	-0,3		+0,6		6,5%	5,6%
	M	6,4%	+0,6		+1,0		5,8%	5,4%
	F	6,0%	-1,4		+0,2		7,4%	5,8%
<i>15 bis 20 Jahre*</i>	Z	4,6%	-0,1		+0,9		4,7%	3,7%
<i>20 bis 25 Jahre*</i>	Z	8,0%	-0,3		+1,6		8,3%	6,4%
<i>25 bis 40 Jahre*</i>	Z	6,3%	-0,1		+0,6		6,4%	5,7%
<i>40 bis 50 Jahre*</i>	Z	5,8%	-0,1		+0,6		5,9%	5,2%
<i>50 Jahre und älter *</i>	Z	6,8%	-0,5		+0,6		7,3%	6,2%
gemeldete offene Stellen	Z	1.715	+364	+26,9%	+347	+25,4%	1.351	1.368
Stellenandrang **	Z	5,7	-2,5		-0,6		8,2	6,3
sofort verfügbare Lehrstellen- suchende	Z	330	-9	-2,7%	+72	+27,9%	339	258
	M	172	+0	+0,0%	+44	+34,4%	172	128
	F	158	-9	-5,4%	+28	+21,5%	167	130
sofort verfügb. off. Lehrstellen	Z	94	+6	+6,8%	+31	+49,2%	88	63

* vorläufige Daten

** Zahl der auf eine offene Stelle entfallenden Arbeitslosen

Arbeitsmarktkennzahlen nach Bundesländern Dezember 2008

Bestand arbeitsloser Personen (lt. AMS) und unselbständig Beschäftigter (lt. HV) zum Stichtag; Arbeitslosenquoten in %

	Frauen		Männer		Gesamt	
	Bestand	Veränd.z.Vorjahresmonat	Bestand	Veränd.z.Vorjahresmonat	Bestand	Veränd.z.Vorjahresmonat
		absolut		in %		absolut
Arbeitslosigkeit						
Burgenland	4.335	375	7.009	427	11.344	802
Kärnten	9.004	878	16.918	2.740	25.922	3.618
Niederösterreich	19.039	-74	31.781	2.338	50.820	2.264
Oberösterreich	12.444	1.166	21.274	3.272	33.718	4.438
Salzburg	3.859	531	7.636	1.665	11.495	2.196
Steiermark	15.505	1.203	30.400	4.163	45.905	5.366
Tirol	5.341	425	12.267	1.455	17.608	1.880
Vorarlberg	4.271	255	5.457	857	9.728	1.112
Wien	29.020	-514	51.587	679	80.607	165
Osterreich	102.818	4.245	184.329	17.596	287.147	21.841
unselbständig Beschäftigte*						
Burgenland	41.046	699	44.319	501	85.365	1.200
Kärnten	96.439	1.643	103.675	-1.458	200.114	185
Niederösterreich	251.231	5.142	296.044	-455	547.275	4.687
Oberösterreich	267.073	4.731	325.293	-186	592.366	4.545
Salzburg	116.189	2.911	124.553	1.213	240.742	4.124
Steiermark	221.356	2.481	239.342	-797	460.698	1.684
Tirol	146.143	4.746	162.326	1.885	308.469	6.631
Vorarlberg	66.911	1.774	80.266	-315	147.177	1.459
Wien	388.820	4.195	387.647	-1.253	776.467	2.942
Osterreich	1.595.208	28.322	1.763.465	-865	3.358.673	27.457
Arbeitslosenquote*						
Burgenland	9,6	0,6	13,7	0,6	11,7	0,6
Kärnten	8,5	0,6	14,0	2,1	11,5	1,4
Niederösterreich	7,0	-0,2	9,7	0,7	8,5	0,3
Oberösterreich	4,5	0,3	6,1	0,9	5,4	0,6
Salzburg	3,2	0,4	5,8	1,2	4,6	0,8
Steiermark	6,5	0,4	11,3	1,4	9,1	0,9
Tirol	3,5	0,2	7,0	0,7	5,4	0,4
Vorarlberg	6,0	0,2	6,4	1,0	6,2	0,6
Wien	6,9	-0,2	11,7	0,2	9,4	0,0
Osterreich	6,1	0,1	9,5	0,8	7,9	0,5

* vorläufig

Quelle: AMS Österreich, Hauptverband der Österr. Sozialversicherungsträger

Arbeitsmarktkennzahlen

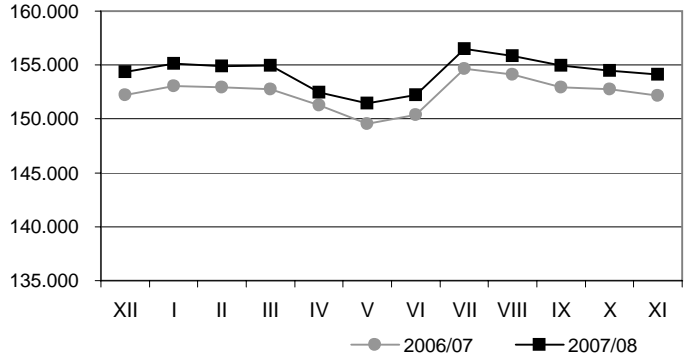
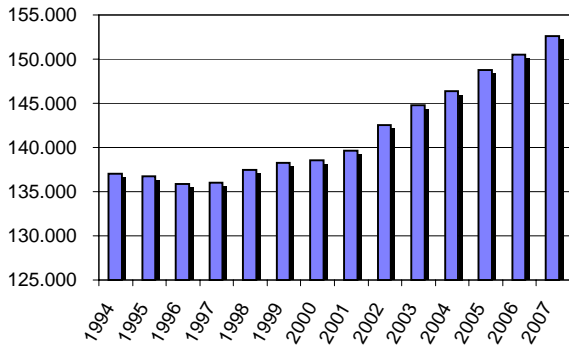
Beschäftigung, Arbeitslosigkeit	Jahresdurchschnitt			Jänner - November (im Monatsdurchschnitt)			November		
	2005	2006	2007	2007	2008	+/- %	2007	2008	+/- %
	Arbeitskräftepotential (Unselb.Beschäftigte ¹ + vorgem.Arbeitslose)	148.799	150.484	152.575	152.415	154.276	+1,2	152.177	154.123
Unselbständig Beschäftigte	138.863	141.228	143.929	143.767	145.974	+1,5	143.031	144.094	+0,7
- Männer	77.385	78.654	79.982	79.928	80.640	+0,9	80.085	79.633	-0,6
- Frauen	61.479	62.573	63.947	63.839	65.334	+2,3	62.946	64.461	+2,4
- Arbeiter	58.224	59.191	60.115	60.048	60.286	+0,4	58.391	57.607	-1,3
- Angestellte	73.142	74.773	76.696	76.590	78.731	+2,8	77.590	79.581	+2,6
- Beamte	7.498	7.264	7.119	7.128	6.958	-2,4	7.050	6.906	-2,0
- Ausländer ²	26.337	26.841	27.592	27.521	28.313	+2,9	26.904	27.595	+2,6
-- Deutsche	5.980	6.774	7.510	7.453	8.228	+10,4	7.418	8.192	+10,4
-- Ehem. Jugoslawien	8.248	8.028	7.898	7.886	7.629	-3,3	7.479	7.275	-2,7
-- Türkei	8.306	8.145	8.143	8.153	8.065	-1,1	8.189	7.865	-4,0
Geringfügig Beschäftigte*	13.649	14.061	14.663	14.623	15.716	+7,5	14.800	16.106	+8,8
Geringfügig freie Dienstverträge*	1.280	1.378	1.303	1.317	1.122	-14,8	1.192	1.108	-7,0
Freie Dienstverträge*	328	351	342	344	325	-5,5	344	354	+2,9
Vorgemerkte Arbeitslose	9.936	9.257	8.646	8.649	8.302	-4,0	9.146	10.029	+9,7
- Männer	5.126	4.664	4.280	4.251	4.115	-3,2	4.262	4.881	+14,5
- Frauen	4.809	4.593	4.366	4.398	4.187	-4,8	4.884	5.148	+5,4
- 15 bis unter 20 Jahre	502	456	402	402	402	-0,2	430	511	+18,8
- 20 bis unter 25 Jahre	1.394	1.265	1.182	1.190	1.113	-6,5	1.292	1.380	+6,8
- 25 bis unter 50 Jahre	6.200	5.789	5.443	5.442	5.090	-6,5	5.723	6.138	+7,3
- 50 Jahre und älter	1.839	1.747	1.619	1.615	1.698	+5,1	1.701	2.000	+17,6
- Österreicher	7.539	7.064	6.603	6.603	6.337	-4,0	6.828	7.382	+8,1
- Ausländer	2.397	2.193	2.043	2.046	1.965	-3,9	2.318	2.647	+14,2
Arbeitslosenquote	6,7%	6,2%	5,7%	5,7%	5,4%	.	6,0%	6,5%	.
- Männer	6,2%	5,6%	5,1%	5,0%	4,9%	.	5,1%	5,8%	.
- Frauen	7,3%	6,8%	6,4%	6,4%	6,0%	.	7,2%	7,4%	.
- 15 bis unter 20 Jahre	4,8%	4,3%	3,8%	3,8%	3,7%	.	4,0%	4,7%	.
- 20 bis unter 25 Jahre	8,1%	7,4%	6,9%	7,0%	6,6%	.	7,7%	8,3%	.
- 25 bis unter 40 Jahre	6,5%	6,1%	5,7%	5,7%	5,2%	.	6,1%	6,4%	.
- 40 bis unter 50 Jahre	6,3%	5,7%	5,3%	5,3%	5,0%	.	5,5%	5,9%	.
- 50 Jahre und älter	7,7%	7,0%	6,4%	6,2%	6,2%	.	6,4%	7,3%	.
Österreich	7,3%	6,8%	6,2%	6,1%	5,7%	.	6,2%	6,2%	.
EU-Arbeitslosenquote	5,3%	4,3%	3,6%	3,6%	3,9%	.	3,8%	4,7%	.
Vorarlberg o. Saisonber.	5,3%	4,3%	3,6%	3,6%	3,9%	.	3,8%	4,7%	.
Österreich o. Saisonber.	5,1%	4,7%	4,4%	4,3%	3,6%	.	4,4%	4,0%	.
Österreich m. Saisonber.	5,2%	4,8%	4,4%	4,4%	3,8%	.	4,0%	3,8%	.
EU 27 m.Saisonber.	8,9%	8,2%	7,1%	7,2%	6,9%	.	6,9%	7,2%	.
EU 25 m.Saisonber.	8,9%	8,2%	7,2%	7,2%	7,0%	.	6,9%	7,3%	.
EU 15 m.Saisonber.	8,1%	7,7%	7,0%	7,0%	7,0%	.	6,8%	7,4%	.
Lehrstellen-suchende	293	286	269	270	265	-1,8	288	339	+17,7
Lehrstellensuchende	293	286	269	270	265	-1,8	288	339	+17,7
- Männer	144	150	139	141	130	-7,8	150	172	+14,7
- Frauen	149	136	130	130	136	+4,6	138	167	+21,0
Stellenangebot	1.106	1.248	1.514	1.527	1.693	+10,8	1.628	1.351	-17,0
Offene Stellen gesamt	1.106	1.248	1.514	1.527	1.693	+10,8	1.628	1.351	-17,0
Offene Lehrstellen	128	232	127	133	141	+6,3	167	88	-47,3
Arbeitsmarkt-pol. Maßnahmen	1.491	2.112	1.855	1.897	1.662	-12,4	2.198	1.860	-15,4
Bildungsmaßnahmen u. Arbeitsstiftungen	1.491	2.112	1.855	1.897	1.662	-12,4	2.198	1.860	-15,4

* nicht zu dem Arbeitskräftepotential addiert

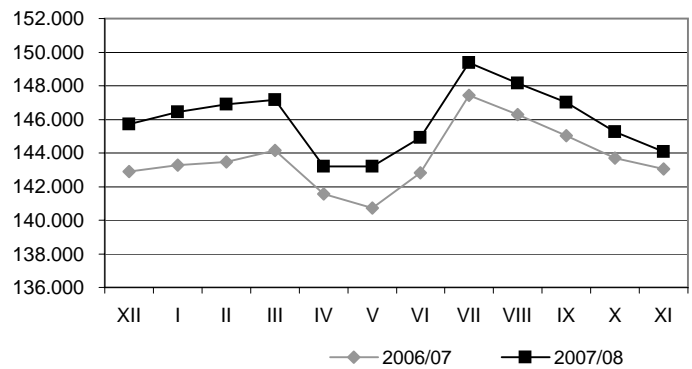
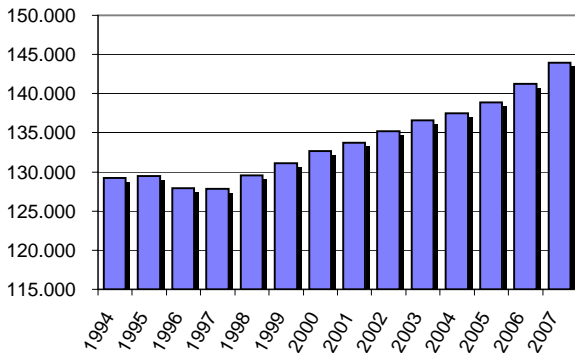
¹ lt. Hauptverband der Österreichischen Sozialversicherungsträger werden aufrechte Beschäftigungsverhältnisse gezählt (inkl. Karenzgeld-bezieher, Präsenz- und Zivildienstler). Pro Person sind mehrere Beschäftigungsverhältnisse möglich.

² Quelle: Hauptverband der Österreichischen Sozialversicherungsträger

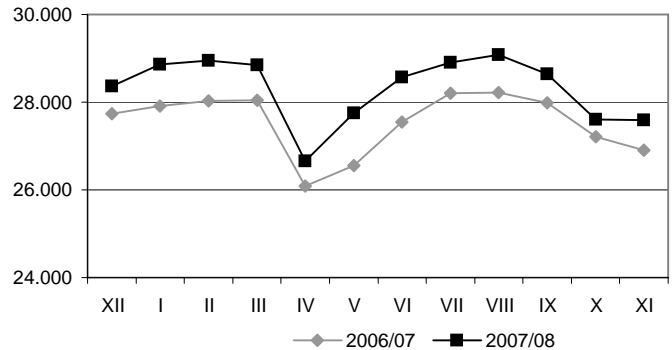
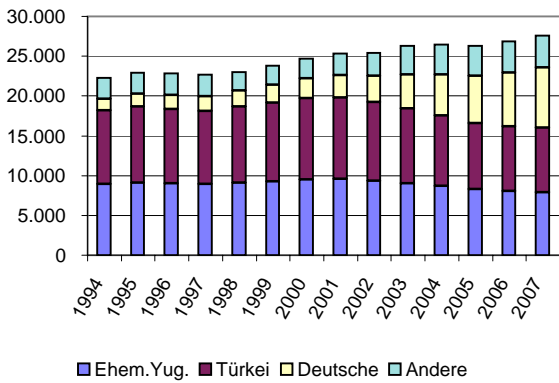
Entwicklung des Arbeitskräftepotentials



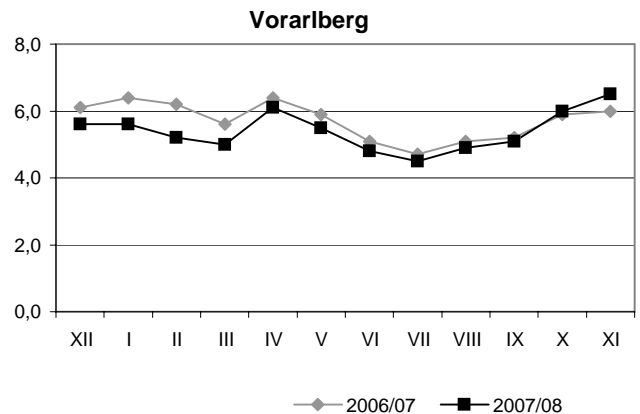
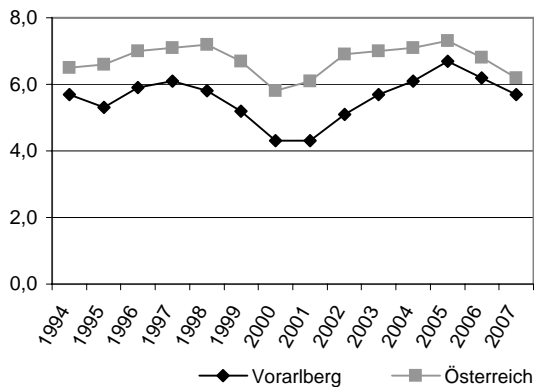
Entwicklung der unselbständig Beschäftigten



Entwicklung der unselbständig beschäftigten Ausländer



Entwicklung der Arbeitslosenquote ¹⁾



¹⁾ Nationale Methode (AMS).

Wirtschaftsklasse		Beschäftigte in Vorarlberg im Jahresdurchschnitt ¹⁾													Differenz
		1997	1998	1999	2000	2001	2002	2003	2004	2005	2006	2007	2006/2007		
ALLE WIRTSCHAFTSKLASSEN		127.745	129.407	131.127	132.629	133.703	135.200	136.602	137.475	138.863	141.228	143.929	+ 2.701		
A	Landwirtschaft, Jagd	695	651	680	645	633	662	657	623	609	566	559	-7		
	Forstwirtschaft	134	135	127	126	121	118	120	117	118	123	170	+47		
B	Fischerei und Fischzucht	19	18	16	14	13	14	11	10	11	11	13	+2		
10	Kohlenbergbau, Torfgewinnung	0	0	0	0	0	0	0	0	0	0	0	0		
11	Erdöl und Erdgasbergbau, sowie damit verbund. Dienstleistungen	0	0	0	0	0	0	0	0	0	0	1	0		
C	Bergbau auf Uran- und Thoriumerze	0	0	0	0	0	0	0	0	0	0	0	0		
12	Bergbau auf Uran- und Thoriumerze	0	0	0	0	0	0	0	0	0	0	0	0		
13	Erzbergbau	0	0	0	0	0	0	0	0	0	0	0	0		
14	Gewinnung von Steinen und Erden, sonstiger Bergbau	148	138	127	127	133	142	146	129	132	138	131	-7		
15	Herstellung von Nahrungs- und Genussmitteln und Getränken	4.209	4.120	4.147	4.279	4.391	4.426	4.537	4.632	4.219	3.973	3.907	-66		
16	Tabakverarbeitung	8	8	7	6	5	4	4	4	3	3	2	-1		
17	Herstellung von Textilien und Textilwaren (ohne Bekleidung)	7.278	7.385	7.205	6.876	6.712	6.375	5.769	5.227	4.661	4.179	4.094	-85		
18	Herstellung von Bekleidung	3.345	3.392	3.297	3.185	2.987	2.469	2.201	1.929	1.795	1.758	1.953	+195		
19	Ledererzeugung und -verarbeitung	44	34	31	35	34	33	34	33	35	38	38	0		
20	Be- und Verarbeitung von Holz (ohne Herstellung von Möbeln)	653	620	575	550	488	469	462	457	436	417	418	+1		
21	Herstellung und Verarbeitung von Papier und Pappe	898	980	1.019	1.111	1.165	1.209	1.200	1.219	1.233	1.166	1.187	+21		
22	Verlagswesen, Druckerei, Vertriebfähigkeit von bespielten Ton-, Bild- und Datenträgern	1.458	1.496	1.536	1.567	1.542	1.520	1.493	1.495	1.486	1.456	1.457	+1		
23	Kokerei, Mineralverarbeitung, Herstellung und Verarbeitung von Spalt- und Bruststoffe	1	1	1	1	1	1	0	0	0	3	3	0		
24	Herstellung von Chemikalien und chemischen Erzeugnissen	299	282	288	286	286	297	335	343	336	355	351	-4		
25	Herstellung von Gummi- und Kunststoffwaren	1.507	1.525	1.581	1.660	1.728	1.724	1.775	1.797	1.800	1.828	1.919	+91		
D	Herstellung und Bearbeitung von Glas, Herstellung von Waren aus Steinen und Erden	753	710	678	678	677	644	650	650	644	669	668	-1		
27	Metallerzeugung und -bearbeitung	553	609	610	638	673	717	728	785	832	805	798	-7		
28	Herstellung von Metallerzeugnissen	6.271	6.449	6.705	7.130	7.368	7.456	7.578	7.849	8.034	8.464	8.712	+248		
29	Maschinenbau	3.302	3.338	3.370	3.496	3.722	3.865	3.919	3.901	4.000	4.150	4.469	+319		
30	Herstellung von Büromaschinen, Datenverarbeitungsgeräten und -einrichtungen	1	1	0	1	2	2	2	7	13	11	8	-3		
31	Herstell. von Geräten d. Elektrizitätserzeugung, -verteilung u. ae.	1.656	1.763	1.815	1.928	2.004	1.970	1.879	1.801	1.753	1.793	1.870	+77		
32	Rundfunk-, Fernseh- und Nachrichtentechnik	936	915	963	1.026	895	770	712	736	767	791	974	+183		
33	Medizin-, Mess-, Steuer- und Regelungstechnik, Optik	1.015	1.064	1.090	1.113	1.161	1.177	1.120	1.134	1.203	1.284	1.453	+169		
34	Herstellung von Kraftwagen und Kraftwagenteilen	794	816	787	818	874	897	910	893	907	912	933	+21		
35	Sonstiger Fahrzeugbau	173	197	204	198	108	93	95	82	39	49	64	+15		
36	Herstellung von Möbeln, Schmuck, Musikinstrumenten, Sportgeräten, Spielwaren und sonstigen Erzeugnissen	2.868	2.834	2.745	2.638	2.527	2.411	2.202	2.194	2.088	1.994	1.980	-14		
37	Rückgewinnung (Recycling)	0	36	19	32	29	31	29	24	23	22	24	+2		

Wirtschaftsklasse		Beschäftigte in Vorarlberg im Jahresdurchschnitt ¹⁾													Differenz
		1997	1998	1999	2000	2001	2002	2003	2004	2005	2006	2007	2006/2007		
ALLE WIRTSCHAFTSKLASSEN		127.745	129.407	131.127	132.629	133.703	135.200	136.602	137.475	138.863	141.228	143.929	+ 2.701		
E	Energieversorgung	1.864	1.822	1.770	1.723	1.688	1.690	1.692	1.700	1.663	1.649	1.641	- 8		
41	Wasserversorgung	27	21	20	18	18	19	19	20	21	23	21	- 2		
F	Bauwesen	11.804	11.595	11.498	11.504	11.025	10.775	10.772	10.722	11.033	11.212	11.165	- 47		
45	Kraftfahrzeughandel; Instandhaltung und Reparatur von Kraftfahrzeugen; Tankstellen	2.145	2.170	2.217	2.335	2.406	2.476	2.527	2.590	2.596	2.652	2.714	+ 62		
G	Handelsvermittlung und Grosshandel (ohne Handel mit KFZ)	4.776	4.979	5.171	5.338	5.567	5.659	5.510	5.588	5.595	6.012	6.306	+ 294		
51	Einzelhandel (ohne Handel mit KFZ und ohne Tankstellen); Reparatur von Gebrauchsgütern	10.706	10.797	10.758	10.896	11.111	11.135	11.064	11.353	11.933	12.140	12.367	+ 227		
H	Beherbergungs- und Gaststättenwesen	7.535	7.721	7.886	7.995	8.105	8.142	8.440	8.654	8.744	9.045	9.007	- 38		
60	Landverkehr; Transport in Rohrfernleitungen	5.248	5.467	5.578	5.767	5.939	6.092	6.231	6.351	6.675	6.775	6.988	+ 213		
61	Schifffahrt	34	26	24	27	29	30	30	27	5	19	27	+ 8		
I	Flugverkehr	69	78	107	142	158	138	111	108	115	114	110	- 4		
62	Hilfs- und Nebentätigkeiten für den Verkehr; Reisebüros	213	217	213	217	211	213	235	257	259	275	308	+ 33		
63	Nachrichtenübermittlung	1.931	1.899	1.907	1.883	1.750	1.684	1.494	1.406	1.347	1.319	1.273	- 46		
64	Kreditwesen	2.936	2.952	3.072	3.253	3.392	3.390	3.346	3.310	3.341	3.423	3.493	+ 70		
J	Versicherungswesen	1.224	1.223	1.192	1.144	1.036	1.001	984	961	963	966	948	- 18		
66	mit dem Kredit- und Versicherungswesen verbundene Tätigkeiten	148	179	201	219	260	273	287	298	319	341	362	+ 21		
67	Realitätenwesen	522	552	583	573	618	648	690	734	780	809	807	- 2		
70	Vermietung beweglicher Sachen ohne Bedienungspersonal	73	82	87	96	88	89	95	96	96	98	108	+ 10		
K	Datenverarbeitung und Datenbanken	283	260	305	373	429	472	528	578	641	704	798	+ 94		
71	Forschung und Entwicklung	7	5	7	9	10	11	15	15	24	33	40	+ 7		
72	Erbringung von unternehmensbezogenen Dienstleistungen	4.130	4.444	4.779	5.019	5.355	5.784	6.609	6.820	6.994	7.592	8.068	+ 476		
73	Öffentliche Verwaltung, Landesverteidigung, Sozialversicherung	13.282	13.425	13.799	13.779	13.467	13.502	12.979	12.591	12.702	12.948	12.977	+ 29		
L	Unterrichtswesen	4.398	4.394	4.455	4.616	4.870	5.180	5.509	5.797	5.996	6.055	6.069	+ 14		
M	Gesundheits-, Veterinär- und Sozialwesen	6.868	7.159	7.481	7.695	7.972	8.028	8.688	9.125	9.357	9.465	9.547	+ 82		
N	Abwasser- und Abfallbeseitigung und sonstige Entsorgung	301	279	286	298	306	320	362	362	377	382	377	- 5		
85	Interessenvertretungen, kirchl. u. sonst. religiöse Vereinigungen, sonstige Vereine (ohne Sozialwesen, Kultur und Sport)	1.200	1.350	1.502	1.465	1.521	1.568	1.525	1.487	1.508	1.591	1.626	+ 35		
O	Kultur, Sport und Unterhaltung	1.046	1.100	1.171	1.165	1.196	1.218	1.233	1.224	1.230	1.251	1.340	+ 89		
90	Erbringung von sonstigen Dienstleistungen	1.326	1.324	1.348	1.402	1.457	1.402	1.382	1.416	1.409	1.405	1.400	- 5		
91	Private Haushalte	247	229	219	206	189	175	150	144	142	137	130	- 7		
P	Exterritoriale Organisationen und Körperschaften	4	2	1	1	1	2	1	1	1	1	1	0		
99	Präsenzdiener	366	346	364	372	284	337	268	313	361	352	350	- 2		
Q	KRG- bzw. KBG - Bezieher	4.014	3.793	3.502	2.935	2.965	4.248	5.260	5.369	5.459	5.484	5.411	- 73		

¹⁾ Unterschiedliche Berechnungsmethode des Jahresdurchschnitts durch den Hauptverband der Österreichischen Sozialversicherungsträger bis zum Jahr 1998, Rundungsdifferenzen werden nicht ausgeglichen
Quelle: Hauptverband der Österreichischen Sozialversicherungsträger

**Gemeldete Stellenangebote und vorgemerkte Arbeitslose im Bestandsvergleich -
Ende Dezember 2007 zu Ende Dezember 2008**

Berufsgruppen	Dez 07										Dez 08			
	Stellenbestand		vorgem. Arbeitslose Bestand	darunter Vormerkdauer			Stellenbestand		vorgem. Arbeitslose Bestand	darunter Vormerkdauer				
	sofort verfügbar	gesamt		3 bis 6 Monate	6 bis 12 Monate	über 12 Monate	sofort verfügbar	gesamt		3 bis 6 Monate	6 bis 12 Monate	über 12 Monate		
Land- und Forstwirtschaft	4	15	163	18	8	3	4	13	170	16	5	1		
Bergbau	0	0	0	0	0	0	0	0	0	0	0	0		
Steine - Erde	1	2	20	4	1	1	1	1	21	3	3	1		
Bau	100	149	805	72	20	2	31	59	925	75	45	15		
Metal- und Elektroberufe	287	376	780	180	65	11	174	271	1.028	199	95	37		
Holz	33	48	106	20	10	2	52	62	128	21	9	2		
Leder	0	0	3	0	0	1	0	0	1	0	0	0		
Textil	6	13	229	84	17	2	1	1	305	100	27	8		
Bekleidung	4	7	88	23	10	3	4	10	117	41	10	4		
Papier	0	2	8	2	1	0	0	0	11	1	1	0		
Graphik	9	21	55	9	10	4	3	4	61	6	7	7		
Chemie-, Gummi, Kunstst.	7	9	38	4	5	1	3	6	48	11	4	1		
Nahrung	7	10	75	19	10	0	14	16	81	23	8	1		
Maschinisten	9	16	133	21	6	2	10	12	176	32	10	5		
Hilfsberufe	68	103	1.637	437	182	25	59	66	2.043	489	286	55		
Handel	85	146	977	256	112	26	112	151	992	264	134	18		
Verkehr	54	80	280	47	30	8	50	84	348	67	29	10		
Boten, Diener	0	0	0	0	0	0	0	0	0	0	0	0		
Hotel-, Gaststättenber.	424	483	707	160	59	10	742	836	759	161	89	16		
Hausgehilfen	10	10	85	25	12	3	12	13	60	18	7	8		
Reinigung	29	39	316	85	33	10	63	73	374	84	53	7		
Friseure	19	28	79	16	5	3	22	26	73	24	4	2		
Sonstige Dienste	14	22	18	2	3	0	15	19	28	4	3	0		
Techniker	88	134	247	49	28	5	125	196	283	67	36	16		
Verwaltung	0	6	15	2	2	0	28	35	7	1	2	0		
Wirtschaftsber., Juristen	4	6	23	6	4	0	4	5	16	2	4	0		
Büroberufe	51	125	1.221	333	157	34	83	146	1.227	328	171	38		
Gesundheit	30	56	279	81	38	5	92	119	258	58	41	10		
Religion	1	1	4	2	1	0	0	0	3	0	0	0		
Lehr/Kulturberufe	24	47	207	58	30	6	11	28	174	45	34	5		
Unbestimmt	0	0	18	2	2	3	0	0	11	3	1	1		
INSGESAMT	1.368	1.954	8.616	2.017	861	170	1.715	2.252	9.728	2.143	1.118	268		

**Unselbständig Erwerbstätige¹ (Lebensunterhalt)
nach Geschlecht und Teilzeit im Jahresdurchschnitt in Vorarlberg**

Teilzeit				% - Anteil der Teilzeit- erwerbstätigen		
Jahr/Quartal	Männlich	Weiblich	Gesamt	männlich	weiblich	gesamt
1996	1.500	13.500	15.000	1,8 ²	27,5	11,3
1997	2.300	14.100	16.400	2,7	28,6	12,3
1998	2.400	15.000	17.400	2,8	29,5	12,8
1999	2.400	15.100	17.500	2,8	29,3	12,7
2000	2.200	16.100	18.300	2,6	30,4	13,3
2001	2.200	18.500	20.700	2,6	34,0	14,8
2002	2.100	19.100	21.200	2,5	34,7	15,1
2003	2.100	19.400	21.500	2,5	36,0	15,6
2004³	1.500	23.600	25.100	1,8	40,6	18,0
2005	1.700	21.800	23.500	2,1	39,0	16,9
2006	2.200	24.800	27.000	2,6	40,9	18,7
2007	2.600	26.400	29.100	3,1	42,1	19,8
I.Quartal	2.400	26.300	28.700	2,9	42,5	19,7
II.Quartal	2.500	25.700	28.200	3,0	41,8	19,7
III.Quartal	2.700	27.200	29.900	3,2	43,1	20,2
2008						
I.Quartal	2.800	27.100	30.000	3,3	41,4	20,1
II.Quartal	3.000	26.200	29.200	3,6	41,5	19,8
III.Quartal	2.800	26.500	29.400	3,2	41,1	19,3

**Unselbständig Erwerbstätige¹ (Lebensunterhalt)
nach Geschlecht und Teilzeit im Jahresdurchschnitt in Österreich**

Teilzeit				% - Anteil der Teilzeit- erwerbstätigen		
Jahr/Quartal	Männlich	Weiblich	Gesamt	männlich	weiblich	gesamt
1996	36.800	295.400	332.200	2,0 ²	24,8	11,1
1997	44.300	316.600	360.900	2,5	26,1	12,0
1998	49.000	341.200	390.200	2,7	27,7	12,9
1999	47.000	360.300	407.300	2,6	28,7	13,3
2000	46.700	376.300	423.000	2,6	29,5	13,7
2001	48.900	396.000	444.900	2,7	30,8	14,4
2002	48.900	416.100	465.000	2,8	32,1	15,2
2003	50.000	439.400	489.400	2,8	33,1	15,8
2004³	56.500	490.200	546.700	3,3	36,6	17,9
2005	64.100	486.200	550.300	3,7	36,1	17,9
2006	68.800	539.100	607.900	3,9	38,6	19,2
2007	68.700	552.600	621.300	3,8	38,8	19,3
I.Quartal	65.900	554.300	620.200	3,8	39,0	19,6
II.Quartal	70.600	546.600	617.200	3,9	38,7	19,2
III.Quartal	70.200	550.200	620.400	3,9	38,6	19,1
2008						
I.Quartal	73.600	565.200	638.900	4,1	39,0	19,8
II.Quartal	75.100	579.500	654.600	4,1	39,4	19,9
III.Quartal	77.700	563.000	640.800	4,3	38,2	19,4

¹ Ohne Karenzurlauberinnen und Präsenz- und Zivildienstler

² 1,8 % bzw. 2,0 % der männlichen unselbst. Erwerbstätigen waren 1996 im Jahresdurchschnitt teilzeitbeschäftigt

³ Ab 2004 Bruch in der Zeitreihe aufgrund der Umstellung des Mikrozensus auf Arbeitkräfteerhebung sowie des veränderten Stichprobenumfanges

Quelle: Statistik Austria, Mikrozensus Jahresergebnisse

Erwerbspersonen in Vorarlberg und Österreich 2009 - 2030

Jahr	Vorarlberg	Österreich
2009	179.224	4.077.169
2010	180.650	4.103.910
2015	185.276	4.180.634
2020	186.892	4.186.904
2025	185.876	4.145.987
2030	184.010	4.102.718

Altersstruktur der Erwerbspersonen 2001 und 2030

	2001				2030			
	Frauen- anteil i. %	Altersstruktur in %			Frauen- anteil i. %	Altersstruktur in %		
		15-29 J.	30-44 J.	45 u.m.J.		15-29 J.	30-44 J.	45 u.m.J.
Vorarlberg	40,2	29,9	43,1	27,0	43,9	24,1	36,8	39,1
Österreich	43,1	26,2	45,6	28,2	46,2	22,3	38,0	39,7

Quelle: Erwerbsprognose 2006

Vorausberechnete Bevölkerungsstruktur in Vorarlberg 2009 - 2035, Hauptvariante

Jahr	J a h r e s m i t t e								
	Insgesamt	Männer	Frauen	unter 15 Jahre	15 bis unter 60 Jahre	60 und mehr Jahre	unter 15 Jahre (%)	15 bis unter 60 Jahre (%)	60 und mehr Jahre (%)
2009	368.624	181.861	186.763	63.289	231.361	73.974	17,2	62,8	20,1
2010	370.110	182.679	187.431	62.456	231.969	75.685	16,9	62,7	20,4
2015	377.321	186.567	190.754	59.757	234.109	83.455	15,8	62,0	22,1
2020	382.554	189.179	193.375	58.368	231.022	93.164	15,3	60,4	24,4
2025	387.218	191.381	195.837	57.873	223.793	105.552	14,9	57,8	27,3
2030	392.441	193.936	198.505	57.794	217.537	117.110	14,7	55,4	29,8
2035	397.921	196.679	201.242	57.644	215.827	124.450	14,5	54,2	31,3

Quelle: STATISTIK AUSTRIA, Bevölkerungsprognose 2008

Bruttoregionalprodukt zu laufenden Preisen nach Bundesländern, nominell, 1995-2006*

Absolute Werte in Mio.€	1995	1996	1997	1998	1999	2000	2001	2002	2003	2004	2005	2006
Burgenland	3.834	3.935	4.058	4.254	4.387	4.593	4.754	5.043	5.148	5.421	5.573	5.739
Kärnten	10.306	10.662	10.754	11.065	11.540	11.893	12.250	12.575	12.741	13.398	13.957	14.838
Niederösterreich	26.750	27.481	28.347	29.581	30.530	32.451	32.629	33.382	34.287	36.355	37.740	40.158
Oberösterreich	27.976	29.014	29.875	31.015	32.297	33.971	34.736	35.760	36.568	38.118	40.470	42.560
Salzburg	12.707	13.090	13.427	13.855	14.358	14.995	15.149	15.476	15.834	16.674	17.409	18.427
Steiermark	21.936	22.734	23.022	23.946	24.842	25.902	26.673	26.942	27.753	29.131	30.524	32.355
Tirol	14.433	14.908	15.291	16.000	16.650	17.625	18.214	18.815	19.299	20.057	21.445	22.683
Vorarlberg	7.688	7.987	8.145	8.421	8.854	9.346	9.673	10.039	10.130	10.606	11.155	11.790
Wien	48.982	50.338	50.563	52.712	54.521	56.754	58.421	60.815	61.542	63.021	66.179	68.743
Österreich	174.613	180.150	183.480	190.851	197.979	207.529	212.499	218.848	223.302	232.782	244.453	257.294
Veränderung gegenüber dem Vorjahr in %	1995	1996	1997	1998	1999	2000	2001	2002	2003	2004	2005	2006
Burgenland	.	2,6	3,1	4,8	3,1	4,7	3,5	6,1	2,1	5,3	2,8	3,0
Kärnten	.	3,5	0,9	2,9	4,3	3,1	3,0	2,7	1,3	5,2	4,2	6,3
Niederösterreich	.	2,7	3,2	4,4	3,2	6,3	0,5	2,3	2,7	6,0	3,8	6,4
Oberösterreich	.	3,7	3,0	3,8	4,1	5,2	2,3	2,9	2,3	4,2	6,2	5,2
Salzburg	.	3,0	2,6	3,2	3,6	4,4	1,0	2,2	2,3	5,3	4,4	5,8
Steiermark	.	3,6	1,3	4,0	3,7	4,3	3,0	1,0	3,0	5,0	4,8	6,0
Tirol	.	3,3	2,6	4,6	4,1	5,9	3,3	3,3	2,6	3,9	6,9	5,8
Vorarlberg	.	3,9	2,0	3,4	5,1	5,6	3,5	3,8	0,9	4,7	5,2	5,7
Wien	.	2,8	0,4	4,3	3,4	4,1	2,9	4,1	1,2	2,4	5,0	3,9
Österreich	.	3,2	1,8	4,0	3,7	4,8	2,4	3,0	2,0	4,2	5,0	5,3

* VGR-Revisionsstand: Juli 2008

Bruttoregionalprodukt zu laufenden Preisen je Einwohner nach Bundesländern, 1995-2006 *

Absolute Werte in €	1995	1996	1997	1998	1999	2000	2001	2002	2003	2004	2005	2006
Burgenland	13.800	14.200	14.600	15.400	15.900	16.600	17.200	18.200	18.600	19.500	20.000	20.500
Kärnten	18.400	19.000	19.200	19.700	20.600	21.200	21.900	22.400	22.800	23.900	24.900	26.500
Niederösterreich	17.600	18.000	18.600	19.300	19.900	21.100	21.200	21.600	22.100	23.200	24.000	25.300
Oberösterreich	20.600	21.300	21.900	22.700	23.600	24.800	25.200	25.900	26.400	27.400	28.900	30.300
Salzburg	25.000	25.700	26.300	27.100	28.000	29.200	29.300	29.800	30.400	31.800	33.000	34.800
Steiermark	18.500	19.200	19.400	20.200	21.000	21.900	22.500	22.600	23.300	24.400	25.400	26.900
Tirol	22.100	22.700	23.200	24.200	25.000	26.300	27.000	27.700	28.200	29.100	30.900	32.500
Vorarlberg	22.500	23.300	23.700	24.400	25.500	26.800	27.500	28.300	28.400	29.500	30.800	32.400
Wien	31.800	32.700	32.800	34.200	35.300	36.600	37.500	38.600	38.700	39.100	40.400	41.500
Österreich	22.000	22.600	23.000	23.900	24.800	25.900	26.400	27.100	27.500	28.500	29.700	31.100
Veränderung gegenüber dem Vorjahr in %	1995	1996	1997	1998	1999	2000	2001	2002	2003	2004	2005	2006
Burgenland	.	2,6	3,2	5,0	3,3	4,8	3,4	6,0	2,2	4,9	2,4	2,6
Kärnten	.	3,4	0,9	3,0	4,3	3,2	3,0	2,7	1,5	5,1	4,1	6,2
Niederösterreich	.	2,5	3,0	4,1	2,9	6,0	0,2	2,0	2,4	5,3	3,1	5,7
Oberösterreich	.	3,6	2,9	3,7	3,9	4,9	1,9	2,5	1,9	3,8	5,7	4,8
Salzburg	.	2,7	2,3	3,1	3,4	4,1	0,5	1,7	1,8	4,7	3,9	5,5
Steiermark	.	3,7	1,3	4,1	3,8	4,3	2,7	0,7	3,0	4,6	4,4	5,7
Tirol	.	2,7	2,0	4,1	3,5	5,3	2,6	2,6	1,9	3,2	6,1	5,0
Vorarlberg	.	3,5	1,6	3,0	4,6	5,0	2,8	3,0	0,3	3,9	4,3	5,1
Wien	.	2,8	0,4	4,2	3,2	3,7	2,5	3,1	0,2	0,9	3,4	2,6
Österreich	.	3,0	1,7	3,9	3,5	4,6	2,0	2,5	1,6	3,5	4,3	4,6

* VGR-Revisionsstand: Juli 2008

**Bruttoregionalprodukt zu laufenden Preisen je Erwerbstätigen (Beschäftigungsverhältnisse)
nach Bundesländern, 1995-2006***

Absolute Werte in €	1995	1996	1997	1998	1999	2000	2001	2002	2003	2004	2005	2006
Burgenland	36.200	37.100	38.100	40.000	40.800	41.900	43.000	45.300	46.000	48.500	49.600	50.500
Kärnten	42.500	43.700	43.900	44.700	46.000	46.900	48.000	49.500	50.100	52.400	54.000	56.300
Niederösterreich	42.800	43.700	44.700	46.200	46.900	49.700	50.100	51.200	52.400	55.100	56.600	59.500
Oberösterreich	45.000	46.400	47.300	48.500	49.700	51.500	51.600	52.800	53.500	55.600	58.200	60.300
Salzburg	48.200	49.100	50.000	51.100	52.300	53.500	53.900	54.900	55.800	58.400	60.000	62.400
Steiermark	41.500	42.700	42.500	43.600	44.400	45.800	46.900	47.500	48.800	50.800	52.500	55.300
Tirol	44.600	45.700	46.800	48.600	49.500	51.400	52.500	54.300	55.200	57.200	60.100	62.400
Vorarlberg	48.400	50.000	50.600	52.300	53.900	55.900	56.800	59.600	60.200	62.700	65.200	68.400
Wien	57.700	58.800	58.900	60.600	61.500	63.100	64.700	67.500	68.600	70.500	73.600	75.100
Österreich	47.000	48.100	48.600	50.100	51.000	52.800	53.700	55.300	56.200	58.400	60.600	62.900
Veränderung gegenüber dem Vorjahr in %	1995	1996	1997	1998	1999	2000	2001	2002	2003	2004	2005	2006
Burgenland	.	2,4	2,6	5,1	1,9	2,7	2,5	5,4	1,5	5,5	2,3	1,7
Kärnten	.	2,8	0,5	1,7	3,0	1,9	2,5	3,1	1,2	4,6	3,0	4,4
Niederösterreich	.	2,1	2,3	3,4	1,5	6,0	0,8	2,0	2,4	5,2	2,8	5,0
Oberösterreich	.	3,0	2,0	2,5	2,5	3,5	0,4	2,3	1,4	3,7	4,8	3,6
Salzburg	.	1,9	1,8	2,3	2,3	2,2	0,9	1,7	1,8	4,6	2,7	3,9
Steiermark	.	2,8	-0,4	2,6	1,8	3,2	2,2	1,4	2,7	4,0	3,4	5,3
Tirol	.	2,3	2,5	3,8	1,8	3,9	2,2	3,4	1,8	3,6	5,0	3,8
Vorarlberg	.	3,3	1,2	3,4	3,0	3,7	1,7	5,0	1,0	4,1	3,9	4,9
Wien	.	1,8	0,2	3,0	1,4	2,6	2,6	4,3	1,6	2,8	4,4	2,0
Österreich	.	2,4	1,1	2,9	1,9	3,5	1,7	3,0	1,7	3,9	3,8	3,7

* VGR-Revisionsstand: Juli 2008

UNTERNEHMENSNEUGRÜNDUNGEN 1997 - 2007 nach Bundesländern

Bundesländer	1997	1998	1999	2000	2001	2002	2003	2004	2005	2006	2007
Burgenland	713	585	765	753	869	903	1.106	1.073	1.144	1.077	1.102
Kärnten	1.238	1.222	1.268	1.371	1.499	1.412	1.725	1.697	1.656	1.758	1.843
Niederösterreich	4.094	3.860	4.685	4.528	5.351	5.145	5.699	5.870	6.015	5.711	6.037
Oberösterreich	3.135	2.638	3.059	3.307	3.313	3.395	3.935	3.870	4.561	4.235	4.296
Salzburg	1.373	1.343	1.484	1.624	1.975	1.834	1.991	1.924	1.824	1.882	1.943
Steiermark	2.763	2.561	2.805	3.286	3.781	3.779	3.746	3.844	4.020	3.602	3.730
Tirol	1.694	1.611	1.705	1.816	2.134	1.980	2.443	2.211	2.103	2.136	2.432
Vorarlberg	1.007	973	1.059	1.072	968	945	1.026	979	995	897	943
Wien	5.689	4.929	5.124	6.005	6.145	6.435	6.651	8.272	8.683	7.811	7.978
Zusammen **	21.706	19.722	21.954	23.762	26.035	25.828	28.322	29.740	31.001	29.109	30.304
Anteile in Prozent											
Burgenland	3,3	3,0	3,5	3,2	3,3	3,5	3,9	3,6	3,7	3,7	3,6
Kärnten	5,7	6,2	5,8	5,8	5,8	5,5	6,1	5,7	5,3	6,0	6,1
Niederösterreich	18,9	19,6	21,3	19,1	20,6	19,9	20,1	19,7	19,4	19,6	19,9
Oberösterreich	14,4	13,4	13,9	13,9	12,7	13,1	13,9	13,0	14,7	14,5	14,2
Salzburg	6,3	6,8	6,8	6,8	7,6	7,1	7,0	6,5	5,9	6,5	6,4
Steiermark	12,7	13,0	12,8	13,8	14,5	14,6	13,2	12,9	13,0	12,4	12,3
Tirol	7,8	8,2	7,8	7,6	8,2	7,7	8,6	7,4	6,8	7,3	8,0
Vorarlberg	4,6	4,9	4,8	4,5	3,7	3,7	3,6	3,3	3,2	3,1	3,1
Wien	26,2	25,0	23,3	25,3	23,6	24,9	23,5	27,8	28,0	26,8	26,3
Zusammen **	100,0	100,0	100,0	100,0	100,0	100,0	100,0	100,0	100,0	100,0	100,0

** Rundungsdifferenzen möglich

Quelle: Wirtschaftskammern Österreichs

Eröffnete Insolvenzen nach Branchen in Vorarlberg

Branchen	2000		2001		2002		2003		2004		2005		2006		2007	
	Fälle	Passiva (Mio €)	Fälle	Passiva (Mio €)	Fälle	Passiva (Mio €)	Fälle	Passiva (Mio €)	Fälle	Passiva (Mio €)	Fälle	Passiva (Mio €)	Fälle	Passiva (Mio €)	Fälle	Passiva (Mio €)
Bauwirtschaft	12	10	11	6	8	19	9	9	15	7	21	17	14	8	12	7
Textilwirtschaft/Leder	10	54	10	32	8	24	6	6	6	21	6	3	8	18	6	42
Maschinen und Metall	8	10	7	6	5	11	6	5	6	4	8	18	2	1	6	11
Lebens- und Genussmittel	5	4	4	1	2	1	3	2	7	5	3	2	4	2	3	1
Holz/Möbel	5	5	2	2	8	9	5	3	4	3	4	2	3	11	2	2
Glas/Keramik	0	0	2	2	2	4	1	0	0	0	1	0	0	0	0	0
Elektro/Elektronik	0	0	3	4	3	8	5	20	1	2	4	2	1	0	1	0
Gastgewerbe	13	17	16	10	10	7	16	2	14	4	15	2	10	4	15	5
Transportmittel/Kraftfahrzeuge	0	0	2	2	4	3	2	1	1	2	1	1	2	1	4	11
Papier/Druck/Verlagswesen	2	1	5	8	1	0	0	0	5	9	1	0	3	3	0	0
Uhren/Schmuck/Foto/Optik	0	0	0	0	0	0	0	0	0	0	1	1	1	1	0	0
Verkehr/Nachrichtenübermittlung.	5	9	7	9	3	6	8	6	4	1	8	2	5	2	2	0
Chemie/Pharmazie/Kunststoffe	2	2	1	1	1	3	1	0	4	3	0	0	4	10	0	0
Freizeitwirtschaft	0	0	1	0	0	0	0	0	0	0	1	1	0	0	2	0
Elektronische Datenverarbeit.	0	0	3	1	2	1	1	0	5	1	2	1	2	1	4	3
Bergbau/Energie	0	0	0	0	0	0	0	0	0	0	0	0	0	0	0	0
Unternehmensbez. Dienstleistungen	11	11	11	8	4	2	8	12	20	30	15	11	17	21	16	11
Land/Forstwirtschaft/Tiere	1	2	1	0	1	0	0	0	1	1	1	1	3	3	1	1
Privat	1	0	3	0	4	0	2	0	5	0	3	3	5	1	2	2
sonstige Bereiche	17	14	12	7	9	3	10	4	18	7	21	13	17	5	12	3
Gesamt	92	140	101	98	75	101	83	73	116	101	116	79	101	89	88	99

Die häufigsten Lehrberufe 1998 bis 2007

Lehrberuf	1998	1999	2000	2001	2002	2003	2004	2005	2006	2007		
										ges.	m	w
Einzelhandel	919	931	985	938	930	853	899	881	890	905	189	716
Kraftfahrzeugtechnik	353	359	399	412	423	416	407	401	398	384	373	11
Tischlerei	399	385	352	313	277	267	270	340	351	353	319	34
Bürokaufmann	408	388	355	355	362	353	349	329	338	352	52	300
Elektroinstallationstechnik	354	331	344	359	370	385	370	364	341	332	323	9
Koch	271	276	254	246	239	271	275	300	322	332	243	89
Friseur	319	313	317	323	313	307	316	297	305	289	9	280
Sanitär- und Klimatechniker - Gas/Wasser und Sanitär- und Klimatechniker - Heizung	69	135	191	245	241	235	235	230	237	257	250	7
Maschinenbautechnik	183	189	199	208	221	225	226	225	232	246	235	11
Maurer	259	230	233	218	209	219	229	254	250	244	242	2
Restaurationsfachmann	194	187	171	181	176	185	194	211	216	221	39	182
Anlagenelektrik	97	135	186	195	200	202	208	209	201	200	193	7
Zerspanungstechnik	0	0	8	19	32	55	80	113	133	160	147	13
Hotel- und Gastgewerbeassistent	110	107	112	131	123	128	120	139	142	143	26	117
Maler und Anstreicher	154	130	120	110	110	118	138	144	144	143	101	42
Metalltechnik - Metallbearbeitungstechnik	128	142	140	148	152	158	155	151	138	143	138	5
Zimmerei	130	131	132	139	129	112	114	115	134	141	140	1
Maschinenmechanik	99	109	122	127	125	126	129	118	122	133	122	11
Werkzeugmechanik	74	77	86	91	96	102	109	116	124	125	114	11
Großhandelskaufmann	111	107	107	108	103	92	88	94	101	123	67	56
Bäcker	121	115	98	88	97	103	102	105	108	105	85	20
Metalltechnik - Stahlbautechnik	13	11	10	12	14	28	44	68	89	97	96	1
Informationstechnologie - Technik	16	51	75	105	125	116	112	99	92	96	90	6
Gastronomiefachmann	0	0	0	0	0	0	0	42	83	95	48	47
Metallbearbeiter	0	0	0	0	0	0	0	28	49	74	63	11
Verwaltungsassistent	30	58	61	59	53	50	50	63	70	73	10	63
Karosseriebautechnik	46	46	52	61	59	62	64	75	77	71	70	1
Elektroanlagentechnik	0	0	2	24	46	60	72	64	57	66	65	1
LEHRLINGE INSGESAMT	7.002	6.964	7.106	7.233	7.215	7.216	7.290	7.480	7.733	7.918	5.188	2.730

Die Bevölkerung Vorarlbergs per 30. September 2008

	E i n w o h n e r		
	Hauptwohn- sitz	weiterer Wohnsitz	gesamt
Stand 30. 9. 2007	366.212	18.801	385.013
Geburtenüberschuss	1.274	-	1.274
Wanderungssaldo	280	1.658	1.938
Stand 30. 9. 2008	367.766	20.459	388.225

Staatsbürgerschaft	Einwohner mit Hauptwohnsitz		Veränderung in %
	30. Sept. 2007	30. Sept. 2008	
Österreich	320.168	321.028	+ 0,3
Ausländer - Gesamt	46.044	46.738	+ 1,5
Türkei	14.159	13.979	- 1,3
Deutschland	10.049	11.036	+ 9,8
Serbien und Montenegro (hist. 1993-2006)	4.659	3.818	- 18,1
Bosnien und Herzegowina	3.914	3.776	- 3,5
Kroatien	2.048	1.974	- 3,6
Schweiz	1.449	1.472	+ 1,6
Serbien	467	1.033	.
Italien	986	1.008	+ 2,2
Russische Föderation	884	998	+ 12,9
Slowenien	551	544	- 1,3
Brasilien	443	449	+ 1,4
Rumänien	375	380	+ 1,3
Niederlande	373	371	- 0,5
Ungarn	330	360	+ 9,1
Polen	307	352	+ 14,7
Frankreich	323	328	+ 1,5
Slowakei	221	295	+ 33,5
Thailand	223	239	+ 7,2
Liechtenstein	240	238	- 0,8
China	224	236	+ 5,4
Jugoslawien (historisch bis 1992)	283	217	- 23,3
Mazedonien	232	216	- 6,9
Vereinigtes Königreich	223	215	- 3,6
Ukraine	194	187	- 3,6
Vereinigte Staaten von Amerika	174	173	- 0,6
Sonstige Ausländer	2.713	2.844	+ 4,8
Gesamt	366.212	367.766	+ 0,4

Regionen	Einwohner mit Hauptwohnsitz		Veränderung in %
	30. Sept. 2007	30. Sept. 2008	
Arlberg/Klostertal	4.927	4.937	+ 0,2
Bregenzerwald	29.979	30.052	+ 0,2
Brandnertal	1.174	1.173	- 0,1
Großes Walsertal	3.363	3.349	- 0,4
Kleinwalsertal	4.907	4.936	+ 0,6
Leiblachtal	13.918	13.876	- 0,3
Montafon	16.440	16.274	- 1,0
Walgau	48.674	48.707	+ 0,1
Rheintal	242.830	244.462	+ 0,7
VORARLBERG	366.212	367.766	+ 0,4

Schulabgänger Schuljahr 2007/08
(Stichtag Oktober 2007)

	SchülerInnen	Abgänger ¹⁾²⁾
Allgemein bildende Pflichtschulen	34.555	9.890
Volksschulen	17.416	4.430
Hauptschulen	14.501	3.766
Sonderschulen	1.147	203
Polytechnische Schulen	1.491	1.491
Berufsbildende Pflichtschulen (Landesberufsschulen) ²⁾	7.050	1.941
Berufsbildende mittlere Schulen	2.660	778
Landw. Fachschule (ohne FS f. Berufstätige)	321	91
Fachschulen für Sozialarbeit	235	46
Techn. u.gew. Fachschulen	720	125
Handelsschulen	661	230
Fachschulen für wirt.Berufe (inkl. Tourismus)	690	275
Berufsvorschule Jupident	33	11
Allgemein bildende höhere Schulen	8.159	806
Berufsbildende höhere Schulen	5.847	956
Handelsakademien	2.216	349
HTL	1.805	285
Höhere Lehranstalt f.wirt.Berufe (inkl. Tourismus und Kindergarten- pädagogik)	1.826	322
Pädagogische Hochschule - Lehrerausbildung³⁾	345	84
Fachhochschule	926	220
Gesamt	59.542	14.675

¹⁾ Schüler/Studenten in der letzten Schulstufe der jeweiligen Schule;
bei Volksschulen Schüler der 4. - 8. Klasse

²⁾ Stichtag Juli 2008

³⁾ einschl. Kontaktstudierende und andere Studierende