

2009

Vorarlberger Arbeitsmarkt Dezember 2009

Vorarlberger Arbeitsmarkt

Dezember 2009

Amt der Vorarlberger Landesregierung
Landesstelle für Statistik



Herausgeber und Hersteller

Amt der Vorarlberger Landesregierung
Landesstelle für Statistik
Römerstraße 15
A-6901 Bregenz
Internet: www.vorarlberg.at
E-Mail: statistik@vorarlberg.at
Telefon: +43(0)5574/511-20155 bzw. 20157
Telefax: +43(0)5574/511-920197

Redaktion

DI Egon Rucker

Inhalt

Margot Niederbacher
Telefon: +43(0)5574/20155
E-Mail: margot.niederbacher@vorarlberg.at

Bregenz, Dezember 2009

Vorarlberger Arbeitsmarkt

Textteil

Vorwort	6
Erläuterungen	7
Arbeitsmarktsituation in Vorarlberg	
Aktuelle Arbeitsmarktkennzahlen (Ende November 2009)	12
Arbeitsmarktkennzahlen nach Bundesländern (Ende November 2009)	13
Arbeitsmarktkennzahlen und Entwicklung (Oktober 2008 – Oktober 2009)	14
Stellenangebot und –nachfrage nach Berufsgruppen	
Gemeldetes Stellenangebot: Vergleich November 2008 – November 2009	16
Vorgem. Arbeitslose nach Vormerkdauer: Vergleich November 2008 – November 2009	16
Unselbständig Beschäftigte nach Wirtschaftsklassen im Jahresdurchschnitt	17
Unselbständig Beschäftigte nach Wirtschaftsklassen im Jahresdurchschnitt, Vorarlberg, ÖNACE 2008	19
Unselbständig Beschäftigte nach Wirtschaftsklassen im Jahresdurchschnitt, Österreich, ÖNACE 2008	20
Teilzeiterwerbstätige nach Geschlecht in Vorarlberg (1998 bis II. Quartal 2009)	21
Teilzeiterwerbstätige nach Geschlecht in Österreich (1998 bis II. Quartal 2009)	21
Erwerbspersonen in Vorarlberg und Österreich 2009 – 2030	22
Altersstruktur der Erwerbspersonen 2001 und 2030	22
Vorausberechnete Bevölkerungsstruktur in Vorarlberg 2010 – 2035	22
Brutto regionalprodukt nach Bundesländern, nominell (1995 – 2006)	23
Brutto regionalprodukt je Einwohner nach Bundesländern (1995 – 2006)	24
Brutto regionalprodukt je Erwerbstätigen nach Bundesländern (1995 – 2006)	25
Entwicklungen in der gewerblichen Wirtschaft	
Unternehmensneugründungen 1998 – 2008 nach Bundesländern	26
Eröffnete Insolvenzen nach Branchen in Vorarlberg (2001 bis 2008)	27
Vorgemerkte Arbeitslose	
Vorgemerkte Arbeitslose nach Vormerkdauer (2000 – 2008)	28
Vorgemerkte Arbeitslose nach Regionen (2000 – 2008)	28
Vorgemerkte Arbeitslose n. höchster abgeschlossener Ausbildung (2000 – 2008)	29
Entwicklung der vorgemerkten Arbeitslosen nach Berufsgruppen (2000 – 2008)	30

Entwicklung der vorgemerkten Arbeitslosen nach Berufsgruppen im Monatsverlauf (Jänner 2001 bis November 2009)	31
Vorgem. arbeitlose Jugendliche (15- unt.25 Jahre) ohne Einstellzusage nach Monaten	35
Lehrlinge	
Lehrberufe (1998 – 2008)	37
Bevölkerung	
Einwohner nach Wohnsitzqualität (September 2008 und September 2009)	38
Geburtenüberschuss und Wanderung (September 2009)	38
Wohnbevölkerung nach Staatsbürgerschaft (September 2008 und September 2009)	38
Wohnbevölkerung nach Regionen (September 2008 und September 2009)	39
Schülerzahlen und Schulabgänger (Schuljahr 2008/09)	40

Vorwort

Die Publikation zum Vorarlberger Arbeitsmarkt stellt gesammelt Indikatoren zur wirtschaftlichen Lage in Vorarlberg dar. Es werden Kennzahlen zu den Themengebieten: Arbeitslosigkeit, Arbeitskräfteangebot und –nachfrage, Beschäftigung, Bruttoregionalprodukt, Entwicklung der gewerblichen Wirtschaft, Schüler- und Lehrlingszahlen sowie Bevölkerung monatlich aktualisiert.

Das Konzept dazu wurde in Zusammenarbeit mit der Abteilung für Allgemeine Wirtschaftsangelegenheiten, dem Arbeitsmarktservice Vorarlberg, der Vorarlberger Gebietskrankenkasse und der Vorarlberger Wirtschaftskammer erarbeitet.

Erläuterungen

Stellenangebot und Stellennachfrage (Quelle: AMS-Vorarlberg, monatliche Daten)

Das *Stellenangebot* umfasst die dem AMS gemeldeten offenen Stellen. Nicht gemeldete Stellen können nicht erfasst werden.

Die *Stellennachfrage* bezeichnet die vorgemerkten (beim AMS gemeldeten) Arbeitslosen.

Kennzahlen (Quelle: Hauptverband, AMS, Landesstelle für Statistik, monatliche Daten)

Die Kennzahlen aus der zweimonatlichen Publikation „Neues von der Statistik“ wurden um das Geschlecht vorgemerkter Arbeitsloser (Quelle AMS), ausländische unselbständig Beschäftigte und geringfügig freie Dienstverträge (Quelle: Hauptverband der österreichischen Sozialversicherungsträger) erweitert.

Unselbständig Beschäftigte (lt. Hauptverband der österreichischen Sozialversicherungsträger)

Gezählt werden Beschäftigungsverhältnisse. Eine Person, die z. B. gleichzeitig bei zwei Dienstgebern beschäftigt ist, wird doppelt gezählt. Geringfügig Beschäftigte werden nicht zu den unselbständig Beschäftigten gezählt. Zählungstag ist stets der letzte Tag des Monats. Der Hauptverband spricht in diesem Zusammenhang von Beschäftigten.

Wirtschaftsklasse

Die Zählung der Beschäftigten nach Wirtschaftsklassen erfolgt ohne Rücksicht auf den tatsächlich ausgeübten Beruf nur nach der Zugehörigkeit des Betriebes zur Wirtschaftsklasse. Maßgebend für die Einreihung der Betriebe in die Wirtschaftsklassen ist die von der Bundesanstalt Statistik Österreich herausgegebene „Systematik der Wirtschaftstätigkeiten – ÖNACE 2008“.

Die Präsenzdiener und die Kinderbetreuungs(Karenz)geldbezieherInnen werden nicht in Wirtschaftsklassen eingereiht, sondern gesondert ausgewiesen.

Vorgemerkte Arbeitslose (Quelle: AMS, monatlich)

Als vorgemerkte Arbeitslose gelten Personen, die beim AMS zwecks Arbeitsvermittlung vorgemerkt sind, dem Arbeitsmarkt sofort zur Verfügung stehen, arbeitslos, arbeitsfähig und arbeitswillig sind.

Arbeitslose nach dem Labour-Force-Konzept

Nach dem Labour-Force-Konzept (LFK) gelten jene Personen zwischen 15 und 74 Jahren als arbeitslos, die

- ohne Arbeit sind,
- innerhalb der nächsten beiden Wochen eine Arbeit aufnehmen können
- und während der vier vorhergehenden Wochen aktiv eine Arbeit gesucht haben.

Die Teilnahme an Schulungsmaßnahmen und Ausbildungen wird nicht als Formen der Arbeitssuche betrachtet. Saisonarbeitslose werden als arbeitssuchend klassifiziert, wenn sie gegenwärtig für eine Beschäftigung verfügbar und auf Arbeitssuche sind.

Arbeitskräftepotential

Mit dem Arbeitskräftepotential ist die Summe aus arbeitslos Gemeldeten und den unselbständig Beschäftigten lt. Hauptverband der Sozialversicherungsträger definiert.

Arbeitslosenquote nach nationaler Definition

Bei dieser Berechnungsart der Arbeitslosenquote wird der Bestand arbeitsloser Personen d.h. der beim Arbeitsmarktservice als arbeitslos registrierten, nicht erwerbstätigen Personen mit dem Arbeitskräftepotential in Beziehung gesetzt.

$$ALQ_{NAT} = \frac{\text{vorgem. Arbeitslose}}{\text{Unselbständige Beschäftigungsverhältnisse} + \text{vorgem. Arbeitslose}} \cdot 100$$

Arbeitslosenquote nach EU-Definition (Labour Force Konzept - LFK)

Die Arbeitslosenquote ist der Anteil der Arbeitslosen nach LFK an der Erwerbsbevölkerung nach LFK.

$$ALQ_{LFK} = \frac{\text{Arbeitslose nach LFK}}{\text{Erwerbstätige nach LFK} + \text{Arbeitslose nach LFK}} \cdot 100$$

Arbeitslosenquote nach Lebensunterhaltskonzept (LUK)

Die Arbeitslosenquote ist der Anteil der Arbeitslosen nach LUK an der Erwerbsbevölkerung nach LUK.

$$ALQ_{LUK} = \frac{\text{Arbeitslose nach LUK}}{\text{Erwerbstätige nach LUK} + \text{Arbeitslose nach LUK}} \cdot 100$$

Erwerbsbevölkerung / Erwerbspersonen

Die Erwerbsbevölkerung ist die Summe der Erwerbstätigen und der Arbeitslosen. Damit sind also alle Personen gemeint, die am Erwerbsleben teilnehmen oder dies anstreben.

Erwerbstätige

Nach dem *Labour-Force-Konzept* gilt eine Person dann als erwerbstätig, wenn sie in der *Referenzwoche mindestens eine Stunde* als UnselbständigeR, SelbständigeR oder MithelfendeR gearbeitet hat. Hat er/sie aufgrund von Urlaub, Krankheit etc. nicht gearbeitet, geht aber normalerweise einer Arbeit nach, gilt er/sie ebenfalls als erwerbstätig. Personen in Elternkarenz und KinderbetreuungsgeldbezieherInnen mit aufrechem Dienstverhältnis sowie Lehrlinge zählen ebenfalls zu den Erwerbstätigen.

Als erwerbstätig nach dem *Lebensunterhaltskonzept* zählen Personen, mit einer *wöchentlichen Normalarbeitszeit von mind. 12 Stunden*, die sich auf die Frage nach der Teilnahme am Erwerbsleben als erwerbstätig bezeichnet haben, sowie Präsenz-, Zivildienstler und KarenzurlauberInnen.

Labour-Force-Konzept (LFK)

Zuordnung von Personen zu Erwerbstätigen, Arbeitslosen und Nicht-Erwerbspersonen. Dieses Konzept wird in allen Mitgliedsstaaten der Europäischen Union verwendet, um einheitliche - harmonisierte Arbeitslosenstatistiken zu erstellen.

Lebensunterhaltskonzept (LUK)

Beim Lebensunterhaltskonzept (LUK) ordnen sich die Respondenten selbst einer sozialen Gruppe (Erwerbstätig, Arbeitslos, Pensionist, Haushaltsführend, SchülerIn/StudierendeR, dauerhaft arbeitsunfähig, Präsenz-/Zivildienstler, in Elternkarenz, anderes) zu.

Karenz-/KinderbetreuungsgeldbezieherInnen

Personen, die nach der Geburt eines Kindes vorübergehend aus dem Erwerbsleben ausscheiden. Zu den Erwerbstätigen werden sie gezählt, wenn sie in einem aufrechten Dienstverhältnis stehen und die Unterbrechung nicht länger als zwei Jahre andauert. Karenz-/KinderbetreuungsgeldbezieherInnen, die gleichzeitig erwerbstätig sind, werden entsprechend der Definition von Erwerbstätigkeit nach dem Labour-Force-Konzept in jedem Fall den Erwerbstätigen zugerechnet.

Teilzeit (Quelle: Statistik Austria, Mikrozensus, Jahresergebnis 2003)

Im Mikrozensus wird für die Aufgliederung der Teilzeit nach Bundesländern die Teilzeit wie folgt definiert: Teilzeitbeschäftigte sind Personen, die normalerweise weniger als 36 Stunden pro Woche erwerbstätig sind.

Vollzeit (Quelle: Statistik Austria, Mikrozensus, Jahresergebnis 2003)

Arbeiten Personen normalerweise 36 oder mehr Stunden pro Woche gelten sie als vollzeiterwerbstätig.

Bruttowertschöpfung (Quelle: Statistik Österreich, jährlich)

Die *Bruttowertschöpfung (BWS)* ergibt sich aus dem Gesamtwert der im Produktionsprozess von gebietsansässigen Einheiten erzeugten Waren und Dienstleistungen (Output = Produktionswert), vermindert um die im Produktionsprozess verbrauchten, verarbeiteten oder umgewandelten Waren und Dienstleistungen (Input = Vorleistungen). Der Produktionswert (Output) setzt sich aus der für den Verkauf bestimmten Marktproduktion, der Produktion für die Eigenverwendung und der Nichtmarktproduktion zusammen. Die Marktproduktion ergibt sich (vereinfacht) aus Umsatzerlösen plus Veränderung der Output-Lager. Produktion für die Eigenverwendung sind hauptsächlich selbsterstellte Investitionen einschließlich Software. Die sonstige Nichtmarktproduktion ist die Produktion des Staates und der Privaten Organisationen ohne Erwerbszweck, die nicht zu wirtschaftlich signifikanten Preisen verkauft wird. Ihre Bewertung erfolgt kostenseitig und ist die Summe aus Vorleistungen, Abschreibungen, Arbeitnehmerentgelt und sonstigen Produktionsabgaben. Im aktuellen VGR-System wird die Bruttowertschöpfung zu Herstellungspreisen bewertet. „Brutto“ bedeutet vor Abzug der Abschreibungen.

Bruttoregionalprodukt (Quelle: Statistik Österreich, jährlich)

Das *Bruttoregionalprodukt (BRP)* ist die regionale Entsprechung zu einem der wichtigsten Aggregate der Volkswirtschaftlichen Gesamtrechnungen, dem Bruttoinlandsprodukt (BIP). Das BRP ergibt sich aus den regionalen Bruttowertschöpfungen und beschreibt den in einem bestimmten Zeitraum (üblicherweise ein Kalenderjahr) von den in einer Region ansässigen produzierenden Einheiten im Rahmen ihrer wirtschaftlichen Tätigkeit zusätzlich geschaffenen Wert. Das BRP wird wie das BIP zu Marktpreisen bewertet. Die Überleitung von der regionalen Bruttowertschöpfung, die zu Herstellungspreisen bewertet wird, zum BRP zu Marktpreisen erfolgt, indem die Österreichsumme der Differenzpositionen (Gütersteuern minus Gütersubventionen) anhand der regionalen Wertschöpfungssummen auf die einzelnen Regionen aufgeteilt wird.

Herstellungspreise

Der *Herstellungspreis* ist der Betrag, den der Produzent je Einheit der von ihm produzierten Waren oder Dienstleistungen vom Käufer erhält, abzüglich der auf die produzierten oder verkauften Güter zu zahlenden Steuern (also ohne Gütersteuern), zuzüglich aller empfangenen Subventionen, die auf die produzierte oder verkauften Güter gewährt werden (also einschließlich Gütersubventionen). Die

Bewertung zu Herstellungspreisen ermöglicht eine vom nationalen Steuersystem unabhängige Messung der Produktionsprozesse als z.B. die Marktpreise.

Marktpreise

Der *Marktpreis* ist der am Markt realisierte Preis eines Gutes – er schließt im Gegensatz zum Herstellungspreis die Gütersteuern mit ein und ist um die Gütersubventionen reduziert.

Gütersteuern

Die *Gütersteuern* sind mengen- oder wertmäßige Steuern, die pro Einheit einer produzierten oder gehandelten Ware bzw. Dienstleistung zu entrichten sind. Sie umfassen die Mehrwertsteuer, Importabgaben ohne Einfuhrumsatzsteuer und sonstige Gütersteuern (Mineralölsteuer, Tabaksteuer, Normverbrauchsabgabe, Versicherungssteuer, Getränkesteuer, Grunderwerbssteuer etc).

Gütersubventionen

Die *Gütersubventionen* werden ebenfalls pro Einheit einer produzierten oder gehandelten Ware bzw. Dienstleistung mengen- oder wertbezogen gewährt, oder als Ausgleich für die Differenz zwischen einem angestrebten Preis und dem tatsächlichen Marktpreis gezahlt. Zu den Gütersubventionen zählen Importsubventionen und sonstige Gütersubventionen. In Österreich fallen derzeit keine Importsubventionen an.

Bevölkerung (Quelle: Landesstelle für Statistik, vierteljährlich)

Hauptwohnsitz - jeder Bewohner kann nur einen Hauptwohnsitz melden, weitere Wohnsitze können auch mehrmals gemeldet werden.

Der *Hauptwohnsitz* eines Menschen ist an jener Unterkunft begründet, an der er sich in der erweislichen oder aus den Umständen hervorgehenden Absicht niedergelassen hat, diese zum Mittelpunkt seiner Lebensbeziehungen zu machen; trifft diese sachliche Voraussetzung bei einer Gesamtbetrachtung der beruflichen, wirtschaftlichen und gesellschaftlichen Lebensbeziehungen eines Menschen auf mehrere Wohnsitze zu, so hat er jenen als Hauptwohnsitz zu bezeichnen, zu dem er das überwiegende Naheverhältnis hat.

Ein *Wohnsitz* eines Menschen ist an jener Unterkunft begründet, an der er sich in der erweislichen oder aus den Umständen hervorgehenden Absicht niedergelassen hat, dort bis auf weiteres einen Anknüpfungspunkt von Lebensbeziehungen zu haben.

Der *Geburtenüberschuss* berechnet sich aus der Differenz von Geburten minus Sterbefälle.

Der *Wanderungssaldo* ist die Differenz zwischen Zu- und Abwanderung. Er kann auch ermittelt werden durch die Differenz des neuen Einwohnerstands minus eines vorherigen Einwohnerstands minus dem Geburtenüberschuss im Vergleichszeitraum.

Aktuelle Arbeitsmarktkennzahlen Ende November 2009

		Bestand am Monatsende	Veränderung gegenüber dem				Vor- monat	Vorjahres- monat
			Vormonat		Vorjahresmonat			
			absolut	relativ	absolut	relativ		
Unselbstständig Beschäftigte	Z	141.580	-732	-0,5%	-2.514	-1,7%	142.312	144.094
	M	77.587	-406	-0,5%	-2.046	-2,6%	77.993	79.633
	F	63.993	-326	-0,5%	-468	-0,7%	64.319	64.461
vorgemerkte Arbeitslose	Z	12.585	+297	+2,4%	+2.556	+25,5%	12.288	10.029
	M	6.467	+184	+2,9%	+1.586	+32,5%	6.283	4.881
	F	6.118	+113	+1,9%	+970	+18,8%	6.005	5.148
<i>15 bis unter 20 Jahre</i>	Z	545	-35	-6,0%	+34	+6,7%	580	511
	M	261	-15	-5,4%	+28	+12,0%	276	233
	F	284	-20	-6,6%	+6	+2,2%	304	278
<i>20 bis unter 25 Jahre</i>	Z	1.636	+64	+4,1%	+256	+18,6%	1.572	1.380
	M	889	+68	+8,3%	+207	+30,4%	821	682
	F	747	-4	-0,5%	+49	+7,0%	751	698
<i>25 bis unter 50 Jahre</i>	Z	7.828	+231	+3,0%	+1.690	+27,5%	7.597	6.138
	M	3.834	+112	+3,0%	+983	+34,5%	3.722	2.851
	F	3.994	+119	+3,1%	+707	+21,5%	3.875	3.287
<i>50 Jahre und älter</i>	Z	2.576	+37	+1,5%	+576	+28,8%	2.539	2.000
	M	1.483	+19	+1,3%	+368	+33,0%	1.464	1.115
	F	1.093	+18	+1,7%	+208	+23,5%	1.075	885
<i>Ausländer</i>	Z	3.328	+142	+4,5%	+681	+25,7%	3.186	2.647
	M	1.845	+84	+4,8%	+424	+29,8%	1.761	1.421
	F	1.483	+58	+4,1%	+257	+21,0%	1.425	1.226
<i>länger als 6 Monate arbeitslos</i>	Z	2.825	-7	-0,2%	+1.563	+123,9%	2.832	1.262
	M	1.653	-11	-0,7%	+976	+144,2%	1.664	677
	F	1.172	+4	+0,3%	+587	+100,3%	1.168	585
<i>davon: 6 bis 12 Monate arbeitslos</i>	Z	2.142	-64	-2,9%	+1.090	+103,6%	2.206	1.052
	M	1.194	-67	-5,3%	+649	+119,1%	1.261	545
	F	948	+3	+0,3%	+441	+87,0%	945	507
<i>über 12 Monate arbeitslos</i>	Z	683	+57	+9,1%	+473	+225,2%	626	210
	M	459	+56	+13,9%	+327	+247,7%	403	132
	F	224	+1	+0,4%	+146	+187,2%	223	78
Arbeitslosenquote *	Z	8,2%	+0,3		+1,7		7,9%	6,5%
	M	7,7%	+0,2		+1,9		7,5%	5,8%
	F	8,7%	+0,2		+1,3		8,5%	7,4%
<i>15 bis 20 Jahre*</i>	Z	5,1%	-0,3		+0,4		5,4%	4,7%
<i>20 bis 25 Jahre*</i>	Z	10,0%	+0,3		+1,7		9,7%	8,3%
<i>25 bis 40 Jahre*</i>	Z	8,1%	+0,2		+1,7		7,9%	6,4%
<i>40 bis 50 Jahre*</i>	Z	7,6%	+0,3		+1,7		7,3%	5,9%
<i>50 Jahre und älter *</i>	Z	9,2%	+0,2		+1,9		9,0%	7,3%
gemeldete offene Stellen	Z	1.296	+75	+6,1%	-55	-4,1%	1.221	1.351
Stellenandrang **	Z	9,7	-0,4		+1,5		10,1	8,2
sofort verfügbare Lehrstellen- suchende	Z	349	-138	-28,3%	+10	+2,9%	487	339
	M	176	-82	-31,8%	+4	+2,3%	258	172
	F	173	-56	-24,5%	+6	+3,6%	229	167
sofort verfügb. off. Lehrstellen	Z	156	-1	-0,6%	+68	+77,3%	157	88

* vorläufige Daten

** Zahl der auf eine offene Stelle entfallenden Arbeitslosen

Arbeitsmarktkennzahlen nach Bundesländern November 2009

Bestand arbeitsloser Personen (lt. AMS) und unselbständig Beschäftigter (lt. HV) zum Stichtag; Arbeitslosenquoten in %

	Frauen		Männer		Gesamt				
	Bestand	Veränd.z.Vorjahresmonat	Bestand	Veränd.z.Vorjahresmonat	Bestand	Veränd.z.Vorjahresmonat			
		absolut		in %		absolut	in %	absolut	in %
Arbeitslosigkeit									
Burgenland	3.365	198	6,3%	3.927	506	14,8%	7.292	704	10,7%
Kärnten	10.256	942	10,1%	11.215	1.871	20,0%	21.471	2.813	15,1%
Niederösterreich	17.640	2.377	15,6%	22.987	4.339	23,3%	40.627	6.716	19,8%
Oberösterreich	12.673	2.162	20,6%	16.564	4.780	40,6%	29.237	6.942	31,1%
Salzburg	7.726	326	4,4%	7.167	1.003	16,3%	14.893	1.329	9,8%
Steiermark	15.644	1.162	8,0%	20.203	2.581	14,6%	35.847	3.743	11,7%
Tirol	14.309	1.038	7,8%	12.055	1.414	13,3%	26.364	2.452	10,3%
Vorarlberg	6.118	970	18,8%	6.467	1.586	32,5%	12.585	2.556	25,5%
Wien	27.495	1.842	7,2%	41.934	3.058	7,9%	69.429	4.900	7,6%
Osterreich	115.226	11.017	10,6%	142.519	21.138	17,4%	257.745	32.155	14,3%
unselbständig Beschäftigte*									
Burgenland	42.412	341	0,8%	47.712	-640	-1,3%	90.124	-299	-0,3%
Kärnten	94.469	-822	-0,9%	107.342	-3.741	-3,4%	201.811	-4.563	-2,2%
Niederösterreich	252.747	-1.623	-0,6%	305.451	-7.385	-2,4%	558.198	-9.008	-1,6%
Oberösterreich	271.271	1.884	0,7%	327.727	-10.654	-3,1%	598.998	-8.770	-1,4%
Salzburg	108.563	90	0,1%	121.231	-1.694	-1,4%	229.794	-1.604	-0,7%
Steiermark	220.241	-2.745	-1,2%	246.326	-7.738	-3,0%	466.567	-10.483	-2,2%
Tirol	132.051	-271	-0,2%	156.730	-1.877	-1,2%	288.781	-2.148	-0,7%
Vorarlberg	63.993	-468	-0,7%	77.587	-2.046	-2,6%	141.580	-2.514	-1,7%
Wien	388.892	-3.577	-0,9%	394.281	-7.099	-1,8%	783.173	-10.676	-1,3%
Osterreich	1.574.639	-7.191	-0,5%	1.784.387	-42.874	-2,3%	3.359.026	-50.065	-1,5%
Arbeitslosenquote*									
Burgenland	7,4	0,4	-	7,6	1,0	-	7,5	0,7	-
Kärnten	9,8	0,9	-	9,5	1,7	-	9,6	1,3	-
Niederösterreich	6,5	0,9	-	7,0	1,4	-	6,8	1,1	-
Oberösterreich	4,5	0,7	-	4,8	1,4	-	4,7	1,1	-
Salzburg	6,6	0,3	-	5,6	0,8	-	6,1	0,5	-
Steiermark	6,6	0,5	-	7,6	1,1	-	7,1	0,8	-
Tirol	9,8	0,7	-	7,1	0,9	-	8,4	0,8	-
Vorarlberg	8,7	1,3	-	7,7	1,9	-	8,2	1,7	-
Wien	6,6	0,5	-	9,6	0,8	-	8,1	0,6	-
Osterreich	6,8	0,6	-	7,4	1,2	-	7,1	0,9	-

* vorläufig

Quelle: AMS Österreich, Hauptverband der Österr. Sozialversicherungsträger

Arbeitsmarktkennzahlen

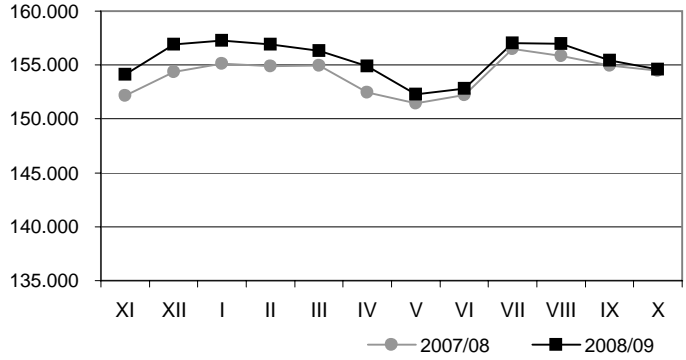
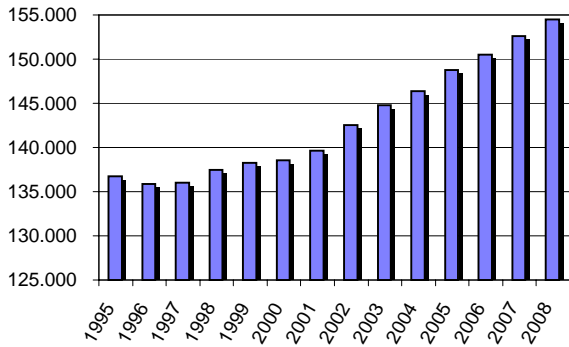
Beschäftigung, Arbeitslosigkeit	Jahresdurchschnitt			Jänner - Oktober (im Monatsdurchschnitt)			O k t o b e r		
	2006	2007	2008	2008	2009	+/- %	2008	2009	+/- %
	Arbeitskräftepotential (Unselb.Beschäftigte ¹ + vorgem.Arbeitslose)	150.484	152.575	154.496	154.292	155.456	+0,8	154.487	154.600
Unselbständig Beschäftigte	141.228	143.929	146.075	146.162	144.462	-1,2	145.266	142.312	-2,0
- Männer	78.654	79.982	80.609	80.741	78.778	-2,4	80.367	77.993	-3,0
- Frauen	62.573	63.947	65.466	65.422	65.684	+0,4	64.899	64.319	-0,9
- Arbeiter	59.191	60.115	60.303	60.554	57.781	-4,6	58.891	55.641	-5,5
- Angestellte	74.773	76.696	78.818	78.646	79.865	+1,5	79.446	79.917	+0,6
- Beamte	7.264	7.119	6.954	6.963	6.817	-2,1	6.929	6.754	-2,5
- Ausländer ²	26.841	27.592	28.394	28.384	27.436	-3,3	27.608	25.796	-6,6
-- Deutsche	6.774	7.510	8.297	8.231	8.453	+2,7	8.099	7.868	-2,9
-- Ehem. Jugoslawien	8.028	7.898	7.544	7.580	6.997	-7,7	7.064	6.466	-8,5
-- Türkei	8.145	8.143	8.042	8.085	7.431	-8,1	8.064	7.348	-8,9
Geringfügig Beschäftigte*	14.061	14.663	15.787	15.677	16.340	+4,2	16.011	16.074	+0,4
Geringfügig freie Dienstverträge*	1.378	1.303	1.123	1.123	1.135	+1,1	1.142	1.104	-3,3
Freie Dienstverträge*	351	342	326	322	354	+10,1	346	353	+2,0
Vorgemerkte Arbeitslose	9.257	8.646	8.421	8.129	10.994	+35,2	9.221	12.288	+33,3
- Männer	4.664	4.280	4.227	4.039	5.898	+46,0	4.394	6.283	+43,0
- Frauen	4.593	4.366	4.194	4.091	5.096	+24,6	4.827	6.005	+24,4
- 15 bis unter 20 Jahre	456	402	410	391	470	+20,3	474	580	+22,4
- 20 bis unter 25 Jahre	1.265	1.182	1.132	1.086	1.476	+35,9	1.250	1.572	+25,8
- 25 bis unter 50 Jahre	5.789	5.443	5.168	4.985	6.848	+37,4	5.608	7.597	+35,5
- 50 Jahre und älter	1.747	1.619	1.711	1.668	2.200	+31,9	1.889	2.539	+34,4
- Österreicher	7.064	6.603	6.419	6.232	8.257	+32,5	6.873	9.102	+32,4
- Ausländer	2.193	2.043	2.002	1.897	2.737	+44,3	2.348	3.186	+35,7
Arbeitslosenquote	6,2%	5,7%	5,5%	5,3%	7,1%	.	6,0%	7,9%	.
- Männer	5,6%	5,1%	5,0%	4,8%	7,0%	.	5,2%	7,5%	.
- Frauen	6,8%	6,4%	6,0%	5,9%	7,2%	.	6,9%	8,5%	.
- 15 bis unter 20 Jahre	4,3%	3,7%	3,8%	3,6%	4,4%	.	4,2%	5,4%	.
- 20 bis unter 25 Jahre	7,4%	6,9%	6,7%	6,4%	8,8%	.	7,6%	9,7%	.
- 25 bis unter 40 Jahre	6,1%	5,7%	5,3%	5,1%	7,0%	.	5,8%	7,9%	.
- 40 bis unter 50 Jahre	5,7%	5,3%	5,0%	4,9%	6,6%	.	5,5%	7,3%	.
- 50 Jahre und älter	7,0%	6,2%	6,3%	6,1%	7,8%	.	6,9%	9,0%	.
Österreich	6,8%	6,2%	5,8%	5,6%	7,0%	.	5,6%	6,8%	.
EU-Arbeitslosenquote	4,4%	3,6%	4,0%	3,8%	5,2%	.	4,3%	5,8%	.
Vorarlberg o. Saisonber.	4,4%	3,6%	4,0%	3,8%	5,2%	.	4,3%	5,8%	.
Österreich o. Saisonber.	4,7%	4,4%	3,8%	3,7%	4,5%	.	3,6%	4,3%	.
Österreich m. Saisonber.	4,8%	4,4%	3,8%	3,8%	4,6%	.	4,0%	4,7%	.
EU 27 m.Saisonber.	8,2%	7,1%	7,0%	6,9%	8,8%	.	7,3%	9,3%	.
EU 25 m.Saisonber.	8,2%	7,2%	7,1%	7,0%	8,9%	.	7,4%	9,5%	.
EU 15 m.Saisonber.	7,7%	7,0%	7,1%	7,0%	9,0%	.	7,5%	9,4%	.
Lehrstellen-suchende	286	269	271	258	334	+29,4	371	487	+31,3
Lehrstellensuchende	286	269	271	258	334	+29,4	371	487	+31,3
- Männer	150	139	133	125	179	+42,4	177	258	+45,8
- Frauen	136	130	138	133	155	+17,1	194	229	+18,0
Stellenangebot	1.248	1.514	1.695	1.727	1.146	-33,7	1.577	1.221	-22,6
Offene Stellen gesamt	1.248	1.514	1.695	1.727	1.146	-33,7	1.577	1.221	-22,6
Offene Lehrstellen	232	127	137	147	182	+24,1	114	157	+37,7
Arbeitsmarkt-pol. Maßnahmen	2.112	1.855	1.653	1.643	1.882	+14,6	1.761	2.220	+26,1
Bildungsmaßnahmen u. Arbeitsstiftungen	2.112	1.855	1.653	1.643	1.882	+14,6	1.761	2.220	+26,1

* nicht zu dem Arbeitskräftepotential addiert

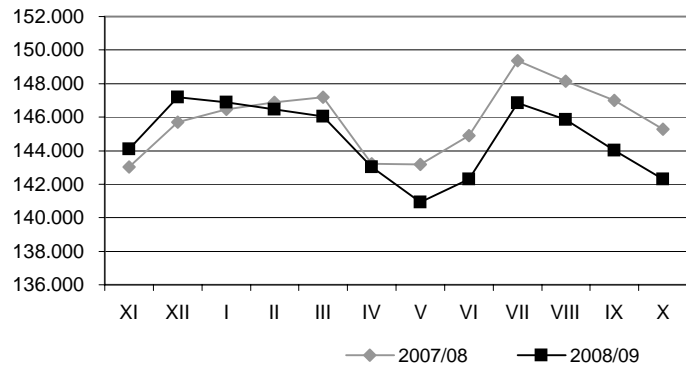
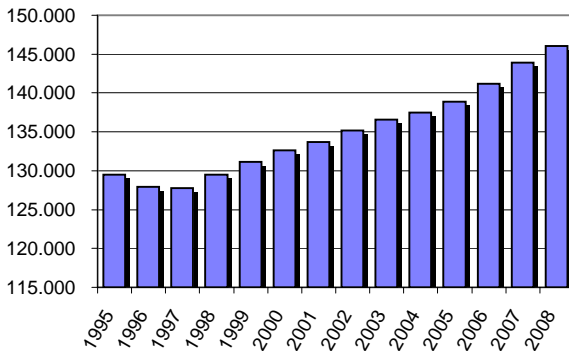
¹ lt. Hauptverband der Österreichischen Sozialversicherungsträger werden aufrechte Beschäftigungsverhältnisse gezählt (inkl. Karenzgeld-bezieher, Präsenz- und Zivildienstler). Pro Person sind mehrere Beschäftigungsverhältnisse möglich.

² Quelle: Hauptverband der Österreichischen Sozialversicherungsträger

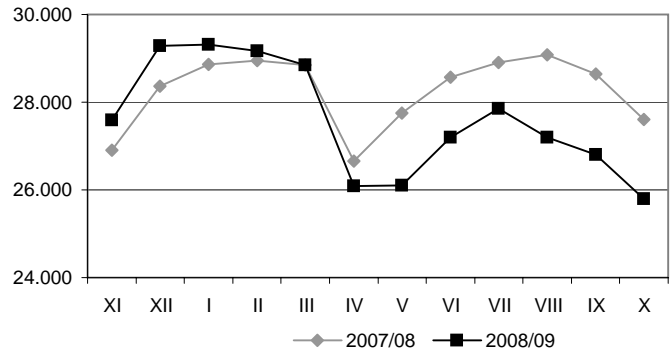
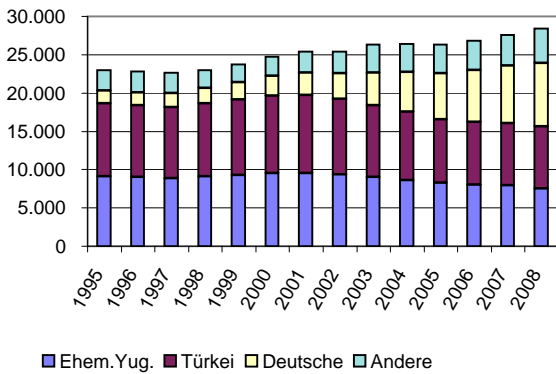
Entwicklung des Arbeitskräftepotentials



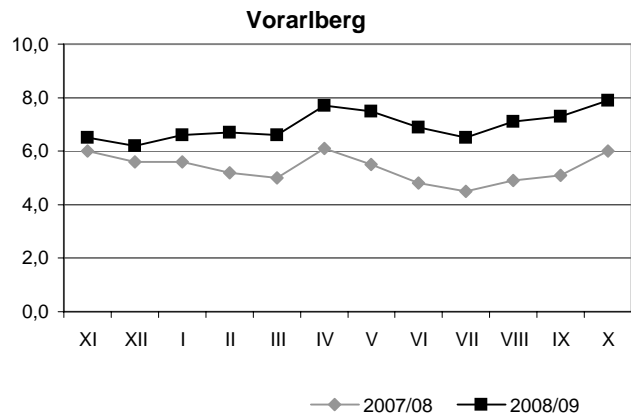
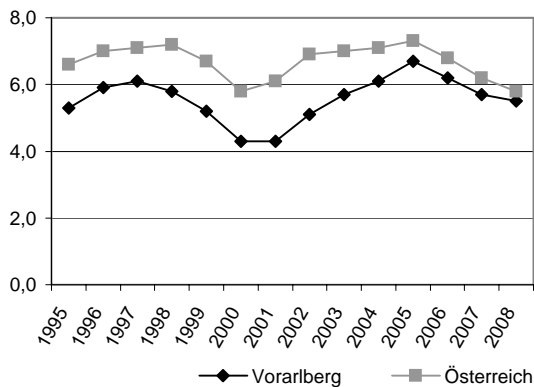
Entwicklung der unselbständig Beschäftigten



Entwicklung der unselbständig beschäftigten Ausländer



Entwicklung der Arbeitslosenquote ¹⁾



¹⁾ Nationale Methode (AMS).

**Gemeldete Stellenangebote und vorgemerkte Arbeitslose im Bestandsvergleich -
Ende November 2008 zu Ende November 2009**

Berufsgruppen	Nov 08										Nov 09				
	Stellenbestand			vorgem. Arbeitslose Bestand	darunter Vormerkdauer			Stellenbestand		vorgem. Arbeitslose Bestand	darunter Vormerkdauer				
	sofort verfügbar	gesamt	3 bis 6 Monate		6 bis 12 Monate	über 12 Monate	sofort verfügbar	gesamt	3 bis 6 Monate		6 bis 12 Monate	über 12 Monate			
Land- und Forstwirtschaft	3	9	9	117	6	1	1	7	12	126	24	7	3		
Bergbau	0	0	0	0	0	0	0	0	0	0	0	0	0		
Steine - Erde	1	1	2	11	2	1	1	0	2	19	2	8	2		
Bau	89	104	61	451	35	14	14	118	128	582	90	82	31		
Metal- und Elektroberufe	295	377	145	761	81	32	32	247	318	1.183	285	242	61		
Holz	78	92	16	112	9	1	1	60	80	129	21	16	8		
Leder	0	0	0	1	0	0	0	0	0	2	0	0	0		
Textil	4	4	76	263	28	6	6	4	5	332	101	82	18		
Bekleidung	8	13	16	105	14	4	4	4	7	115	26	36	3		
Papier	0	0	1	6	1	0	0	5	5	21	3	3	3		
Graphik	1	5	4	47	8	5	5	1	7	63	10	10	14		
Chemie-, Gummi, Kunstst.	6	8	7	48	6	0	0	4	7	50	13	10	5		
Nahrung	8	15	12	92	7	1	1	10	21	134	31	14	8		
Maschinenisten	11	16	24	122	13	5	5	17	25	162	39	30	16		
Hilfsberufe	29	36	355	1.851	253	42	42	55	73	2.198	499	472	198		
Handel	127	200	203	987	121	14	14	108	165	1.271	281	239	63		
Verkehr	33	105	48	296	35	6	6	58	99	431	74	101	29		
Boten, Diener	0	0	0	0	0	0	0	0	0	0	0	0	0		
Hotel-, Gaststättenber.	177	1.289	169	2.238	113	11	11	226	1.354	2.429	216	167	36		
Hausgehilfen	6	21	14	90	13	3	3	2	16	127	21	32	12		
Reinigung	49	73	80	396	46	7	7	40	76	461	102	78	33		
Friseure	26	30	14	99	3	2	2	18	35	117	20	14	2		
Sonstige Dienste	10	14	3	19	4	0	0	9	18	39	8	7	4		
Techniker	158	218	39	239	34	13	13	83	165	381	96	65	25		
Verwaltung	31	34	0	7	3	0	0	29	80	16	5	2	1		
Wirtschaftsber., Juristen	3	12	5	14	4	0	0	5	11	23	5	3	1		
Büroberufe	110	179	256	1.160	150	27	27	79	157	1.580	390	327	79		
Gesundheit	77	116	59	281	31	8	8	90	162	339	59	57	14		
Religion	0	0	0	3	0	0	0	0	0	0	0	0	0		
Lehr/Kulturberufe	11	36	41	197	29	6	6	17	89	231	49	37	14		
Unbestimmt	0	0	1	16	3	1	1	0	0	24	4	1	0		
INSGESAMT	1.351	3.007	1.660	10.029	1.052	210	210	1.296	3.117	12.585	2.474	2.142	683		

Wirtschaftsklasse		Beschäftigte in Vorarlberg im Jahresdurchschnitt ¹⁾												Differenz
		1997	1998	1999	2000	2001	2002	2003	2004	2005	2006	2007	2006/2007	
ALLE WIRTSCHAFTSKLASSEN		127.745	129.407	131.127	132.629	133.703	135.200	136.602	137.475	138.863	141.228	143.929	+ 2.701	
A	Landwirtschaft, Jagd Forstwirtschaft	695 134	651 135	680 127	645 126	633 121	662 118	657 120	623 117	609 118	566 123	559 170	-7 +47	
B	Fischerei und Fischzucht	19	18	16	14	13	14	11	10	11	11	13	+2	
	10 Kohlenbergbau, Torfgewinnung	0	0	0	0	0	0	0	0	0	0	0	0	
	11 Erdöl und Erdgasbergbau, sowie damit verbund. Dienstleistungen	0	0	0	0	0	0	0	0	0	0	1	0	
C	Bergbau auf Uran- und Thoriumerze	0	0	0	0	0	0	0	0	0	0	0	0	
	13 Erzbergbau	0	0	0	0	0	0	0	0	0	0	0	0	
	14 Gewinnung von Steinen und Erden, sonstiger Bergbau	148	138	127	127	133	142	146	129	132	138	131	-7	
	15 Herstellung von Nahrungs- und Genussmitteln und Getränken	4.209	4.120	4.147	4.279	4.391	4.426	4.537	4.632	4.219	3.973	3.907	-66	
	16 Tabakverarbeitung	8	8	7	6	5	4	4	4	3	3	2	-1	
	17 Herstellung von Textilien und Textilwaren (ohne Bekleidung)	7.278	7.385	7.205	6.876	6.712	6.375	5.769	5.227	4.661	4.179	4.094	-85	
	18 Herstellung von Bekleidung	3.345	3.392	3.297	3.185	2.987	2.469	2.201	1.929	1.795	1.758	1.953	+195	
	19 Ledererzeugung und -verarbeitung	44	34	31	35	34	33	34	33	35	38	38	0	
	20 Be- und Verarbeitung von Holz (ohne Herstellung von Möbeln)	653	620	575	550	488	469	462	457	436	417	418	+1	
	21 Herstellung und Verarbeitung von Papier und Pappe	898	980	1.019	1.111	1.165	1.209	1.200	1.219	1.233	1.166	1.187	+21	
	22 Verlagswesen, Druckerei, Vertriebfähigkeit von bespielten Ton-, Bild- und Datenträgern	1.458	1.496	1.536	1.567	1.542	1.520	1.493	1.495	1.486	1.456	1.457	+1	
	23 Kokerei, Mineralverarbeitung, Herstellung und Verarbeitung von Spalt- und Bruststoffe	1	1	1	1	1	1	0	0	0	3	3	0	
	24 Herstellung von Chemikalien und chemischen Erzeugnissen	299	282	288	286	286	297	335	343	336	355	351	-4	
	25 Herstellung von Gummi- und Kunststoffwaren	1.507	1.525	1.581	1.660	1.728	1.724	1.775	1.797	1.800	1.828	1.919	+91	
D	Herstellung und Bearbeitung von Glas, Herstellung von Waren aus Steinen und Erden	753	710	678	678	677	644	650	650	644	669	668	-1	
	27 Metallherzeugung und -bearbeitung	553	609	610	638	673	717	728	785	832	805	798	-7	
	28 Herstellung von Metallerzeugnissen	6.271	6.449	6.705	7.130	7.368	7.456	7.578	7.849	8.034	8.464	8.712	+248	
	29 Maschinenbau	3.302	3.338	3.370	3.496	3.722	3.865	3.919	3.901	4.000	4.150	4.469	+319	
	30 Herstellung von Büromaschinen, Datenverarbeitungsgeräten und -einrichtungen	1	1	0	1	2	2	2	7	13	11	8	-3	
	31 Herstell. von Geräten d. Elektrizitätserzeugung, -verteilung u. ae.	1.656	1.763	1.815	1.928	2.004	1.970	1.879	1.801	1.753	1.793	1.870	+77	
	32 Rundfunk-, Fernseh- und Nachrichtentechnik	936	915	963	1.026	895	770	712	736	767	791	974	+183	
	33 Medizin-, Mess-, Steuer- und Regelungstechnik, Optik	1.015	1.064	1.090	1.113	1.161	1.177	1.120	1.134	1.203	1.284	1.453	+169	
	34 Herstellung von Kraftwagen und Kraftwagenteilen	794	816	787	818	874	897	910	893	907	912	933	+21	
	35 Sonstiger Fahrzeugbau	173	197	204	198	108	93	95	82	39	49	64	+15	
	36 Herstellung von Möbeln, Schmuck, Musikinstrumenten, Sportgeräten, Spielwaren und sonstigen Erzeugnissen	2.868	2.834	2.745	2.638	2.527	2.411	2.202	2.194	2.088	1.994	1.980	-14	
	37 Rückgewinnung (Recycling)	0	36	19	32	29	31	29	24	23	22	24	+2	

Wirtschaftsklasse		Beschäftigte in Vorarlberg im Jahresdurchschnitt ¹⁾													Differenz
		1997	1998	1999	2000	2001	2002	2003	2004	2005	2006	2007	2006/2007		
ALLE WIRTSCHAFTSKLASSEN		127.745	129.407	131.127	132.629	133.703	135.200	136.602	137.475	138.863	141.228	143.929	+ 2.701		
E	Energieversorgung	1.864	1.822	1.770	1.723	1.688	1.690	1.692	1.700	1.663	1.649	1.641	- 8		
41	Wasserversorgung	27	21	20	18	18	19	19	20	21	23	21	- 2		
F	Bauwesen	11.804	11.595	11.498	11.504	11.025	10.775	10.772	10.722	11.033	11.212	11.165	- 47		
45	Kraftfahrzeughandel; Instandhaltung und Reparatur von Kraftfahrzeugen; Tankstellen	2.145	2.170	2.217	2.335	2.406	2.476	2.527	2.590	2.596	2.652	2.714	+ 62		
G	Handelsvermittlung und Grosshandel (ohne Handel mit KFZ)	4.776	4.979	5.171	5.338	5.567	5.659	5.510	5.588	5.595	6.012	6.306	+ 294		
51	Einzelhandel (ohne Handel mit KFZ und ohne Tankstellen); Reparatur von Gebrauchsgütern	10.706	10.797	10.758	10.896	11.111	11.135	11.064	11.353	11.933	12.140	12.367	+ 227		
H	Beherbergungs- und Gaststättenwesen	7.535	7.721	7.886	7.995	8.105	8.142	8.440	8.654	8.744	9.045	9.007	- 38		
60	Landverkehr; Transport in Rohrfernleitungen	5.248	5.467	5.578	5.767	5.939	6.092	6.231	6.351	6.675	6.775	6.988	+ 213		
61	Schifffahrt	34	26	24	27	29	30	30	27	5	19	27	+ 8		
I	Flugverkehr	69	78	107	142	158	138	111	108	115	114	110	- 4		
62	Hilfs- und Nebentätigkeiten für den Verkehr; Reisebüros	213	217	213	217	211	213	235	257	259	275	308	+ 33		
63	Nachrichtenübermittlung	1.931	1.899	1.907	1.883	1.750	1.684	1.494	1.406	1.347	1.319	1.273	- 46		
64	Kreditwesen	2.936	2.952	3.072	3.253	3.392	3.390	3.346	3.310	3.341	3.423	3.493	+ 70		
J	Versicherungswesen	1.224	1.223	1.192	1.144	1.036	1.001	984	961	963	966	948	- 18		
66	mit dem Kredit- und Versicherungswesen verbundene Tätigkeiten	148	179	201	219	260	273	287	298	319	341	362	+ 21		
67	Realitätenwesen	522	552	583	573	618	648	690	734	780	809	807	- 2		
70	Vermietung beweglicher Sachen ohne Bedienungspersonal	73	82	87	96	88	89	95	96	96	98	108	+ 10		
K	Datenverarbeitung und Datenbanken	283	260	305	373	429	472	528	578	641	704	798	+ 94		
72	Forschung und Entwicklung	7	5	7	9	10	11	15	15	24	33	40	+ 7		
73	Erbringung von unternehmensbezogenen Dienstleistungen	4.130	4.444	4.779	5.019	5.355	5.784	6.609	6.820	6.994	7.592	8.068	+ 476		
74	Öffentliche Verwaltung, Landesverteidigung, Sozialversicherung	13.282	13.425	13.799	13.779	13.467	13.502	12.979	12.591	12.702	12.948	12.977	+ 29		
L	Unterrichtswesen	4.398	4.394	4.455	4.616	4.870	5.180	5.509	5.797	5.996	6.055	6.069	+ 14		
M	Gesundheits-, Veterinär- und Sozialwesen	6.868	7.159	7.481	7.695	7.972	8.028	8.688	9.125	9.357	9.465	9.547	+ 82		
N	Abwasser- und Abfallbeseitigung und sonstige Entsorgung	301	279	286	298	306	320	362	362	377	382	377	- 5		
90	Interessenvertretungen, kirchl. u. sonst. religiöse Vereinigungen, sonstige Vereine (ohne Sozialwesen, Kultur und Sport)	1.200	1.350	1.502	1.465	1.521	1.568	1.525	1.487	1.508	1.591	1.626	+ 35		
O	Kultur, Sport und Unterhaltung	1.046	1.100	1.171	1.165	1.196	1.218	1.233	1.224	1.230	1.251	1.340	+ 89		
92	Erbringung von sonstigen Dienstleistungen	1.326	1.324	1.348	1.402	1.457	1.402	1.382	1.416	1.409	1.405	1.400	- 5		
93	Private Haushalte	247	229	219	206	189	175	150	144	142	137	130	- 7		
P	Exterritoriale Organisationen und Körperschaften	4	2	1	1	1	2	1	1	1	1	1	0		
Q	Präsenzdiener	366	346	364	372	284	337	268	313	361	352	350	- 2		
99	KRG- bzw. KBG - Bezieher	4.014	3.793	3.502	2.935	2.965	4.248	5.260	5.369	5.459	5.484	5.411	- 73		

¹⁾ Unterschiedliche Berechnungsmethode des Jahresdurchschnitts durch den Hauptverband der Österreichischen Sozialversicherungsträger bis zum Jahr 1998, Rundungsdifferenzen werden nicht ausgeglichen
Quelle: Hauptverband der Österreichischen Sozialversicherungsträger

Beschäftigte nach Wirtschaftsklassen - Vorarlberg, Jahresdurchschnitt 2008 - ÖNACE 2008 ¹⁾²⁾

	Bezeichnung	Beschäftigte						davon			
		M + F		Frauen		M + F		Frauen		Angestellte und Beamte	
		Männer	Frauen	Männer	Frauen	Männer	Frauen	Männer	Frauen	M + F	Frauen
1	Insgesamt (Zeilen 3 bis 26)	146.075	65.466	80.609	40.394	60.303	19.910	40.394	85.772	40.216	45.556
2	davon in Wirtschaftsklassen eingereicht (Zeilen 3 bis 24)	140.527	60.285	80.242	40.090	58.708	18.618	40.090	81.819	40.152	41.667
3	A Land- und Forstwirtschaft, Fischerei	481	189	292	239	398	160	239	83	53	30
4	B Bergbau und Gewinnung von Steinen und Erden	183	14	169	140	142	2	140	41	29	12
5	C Verarbeitendes Gewerbe / Herstellung von Waren	38.918	10.181	28.738	16.135	21.556	5.421	16.135	17.362	12.603	4.759
6	D Energieversorgung	1.709	244	1.465	218	232	14	218	1.477	1.247	230
7	E Wasserversorgung; Abwasser- und Abfallentsorgung und Beseitigung von Umweltverschmutzungen	360	50	311	215	230	15	215	130	96	35
8	F Baugewerbe / Bau	10.773	1.441	9.332	7.525	7.792	267	7.525	2.981	1.807	1.174
9	G Handel; Instandhaltung und Reparatur von Kraftfahrzeugen	20.162	11.506	8.656	3.490	5.259	1.769	3.490	14.902	5.166	9.737
10	H Verkehr und Lagerei	8.017	1.584	6.433	3.831	4.275	444	3.831	3.742	2.601	1.141
11	I Gastgewerbe / Beherbergung und Gastronomie	9.489	5.884	3.606	3.208	8.254	5.046	3.208	1.236	398	838
12	J Information und Kommunikation	1.677	515	1.162	61	99	38	61	1.578	1.101	478
13	K Erbringung von Finanz- und Versicherungsdienstleistungen	5.014	2.668	2.346	28	182	154	28	4.832	2.319	2.514
14	L Grundstücks- und Wohnungswesen	875	488	387	88	223	136	88	652	299	353
15	M Erbringung von freiberuflichen, wissenschaftlichen und technischen Dienstleistungen	3.959	2.181	1.778	145	256	111	145	3.703	1.634	2.070
16	N Erbringung von sonstigen wirtschaftlichen Dienstleistungen	6.032	2.498	3.534	3.020	4.685	1.665	3.020	1.347	514	833
17	O Öffentliche Verwaltung, Verteidigung; Sozialversicherung	17.448	9.812	7.635	876	1.851	976	876	15.596	6.760	8.837
18	P Erziehung und Unterricht	1.289	779	510	47	141	93	47	1.148	462	685
19	Q Gesundheits- und Sozialwesen	10.032	7.632	2.400	334	1.257	923	334	8.775	2.066	6.709
20	R Kunst, Unterhaltung und Erholung	1.170	487	683	302	497	195	302	673	381	292
21	S Erbringung von sonstigen Dienstleistungen	2.826	2.027	799	185	1.308	1.124	185	1.518	614	904
22	T Private Haushalte mit Hauspersonal; Herstellung von Waren und Erbringung von Dienstleistungen durch private Haushalte für den Eigenbedarf ohne ausgeprägten Schwerpunkt	112	104	8	6	70	64	6	42	2	40
23	U Extraterritoriale Organisationen und Körperschaften	-	-	-	-	-	-	-	-	-	-
24	Wirtschaftsklasse unbekannt	-	-	-	-	-	-	-	-	-	-
25	Präsenzdiener	304	-	304	278	278	-	278	27	27	-
26	KBG - bzw. KR G - Bezieher	5.244	5.181	63	26	1.317	1.292	26	3.927	37	3.889

¹⁾ Durch die Umstellung der Klassifizierung von ÖNACE 2003 auf ÖNACE 2008 ist ein Zeitreihenvergleich nicht mehr möglich.

²⁾ Rundungsdifferenzen möglich

Beschäftigte nach Wirtschaftsklassen - Österreich, Jahresdurchschnitt 2008 - ÖNACE 2008 ¹⁾²⁾

	Bezeichnung	davon														
		Beschäftigte					Arbeiter					Angestellte und Beamte				
		M + F	Männer	Frauen	M + F	Männer	Frauen	M + F	Männer	Frauen	M + F	Männer	Frauen			
1	Insgesamt (Zeilen 3 bis 26)	3.420.494	1.830.513	1.589.982	1.340.325	908.639	431.686	2.080.170	921.874	1.158.296						
2	davon in Wirtschaftsklassen eingereicht (Zeilen 3 bis 24)	3.304.128	1.816.421	1.487.707	1.307.871	899.722	408.150	1.996.257	916.700	1.079.557						
3	A Land- und Forstwirtschaft, Fischerei	17.354	11.119	6.236	14.578	9.619	4.959	2.777	1.500	1.277						
4	B Bergbau und Gewinnung von Steinen und Erden	5.742	5.058	684	3.982	3.839	143	1.760	1.218	541						
5	C Verarbeitendes Gewerbe / Herstellung von Waren	609.795	454.113	155.682	384.519	302.457	82.062	225.277	151.657	73.620						
6	D Energieversorgung	24.267	20.259	4.008	4.775	4.488	288	19.492	15.771	3.720						
7	E Wasserversorgung; Abwasser- und Abfallentsorgung und Beseitigung von Umweltverschmutzungen	13.711	10.685	3.026	9.136	8.037	1.100	4.575	2.648	1.927						
8	F Baugewerbe / Bau	248.268	218.546	29.722	187.380	182.051	5.329	60.888	36.495	24.393						
9	G Handel; Instandhaltung und Reparatur von Kraftfahrzeugen	524.791	239.050	285.741	136.674	96.034	40.640	388.117	143.016	245.101						
10	H Verkehr und Lagerei	195.916	155.177	40.739	85.950	77.483	8.467	109.966	77.695	32.272						
11	I Gastgewerbe / Beherbergung und Gastronomie	180.988	72.447	108.541	155.481	63.326	92.156	25.506	9.121	16.385						
12	J Information und Kommunikation	72.360	48.186	24.174	2.591	1.517	1.074	69.769	46.669	23.100						
13	K Erbringung von Finanz- und Versicherungsdienstleistungen	118.662	59.319	59.343	4.692	1.382	3.310	113.970	57.938	56.033						
14	L Grundstücks- und Wohnungswesen	42.687	14.690	27.998	23.173	6.537	16.636	19.514	8.153	11.362						
15	M Erbringung von freiberuflichen, wissenschaftlichen und technischen Dienstleistungen	136.484	63.079	73.405	11.773	7.310	4.463	124.711	55.769	68.942						
16	N Erbringung von sonstigen wirtschaftlichen Dienstleistungen	165.118	93.285	71.834	113.720	71.298	42.422	51.398	21.987	29.411						
17	O Öffentliche Verwaltung, Verteidigung; Sozialversicherung	536.805	227.975	308.830	81.553	39.584	41.969	455.252	188.391	266.861						
18	P Erziehung und Unterricht	88.017	37.072	50.945	6.785	3.008	3.777	81.232	34.064	47.168						
19	Q Gesundheits- und Sozialwesen	194.732	41.152	153.580	28.927	7.925	21.002	165.805	33.228	132.578						
20	R Kunst, Unterhaltung und Erholung	31.039	17.330	13.709	10.323	5.777	4.547	20.715	11.553	9.162						
21	S Erbringung von sonstigen Dienstleistungen	91.721	26.209	65.512	38.621	7.349	31.271	53.100	18.860	34.240						
22	T Private Haushalte mit Hauspersonal; Herstellung von Waren und Erbringung von Dienstleistungen durch private Haushalte	3.178	319	2.860	2.442	224	2.218	737	95	642						
23	U Exterritoriale Organisationen und Körperschaften	662	262	400	55	29	26	607	233	373						
24	Wirtschaftsklasse unbekannt	1.832	1.089	742	742	451	291	1.089	638	451						
25	Präsenzdiener	10.857	10.857	-	7.353	7.353	-	3.504	3.504	-						
26	KBG- bzw. KR G- Bezieher	105.509	3.234	102.275	25.101	1.564	23.537	80.408	1.670	78.738						

¹⁾ Durch die Umstellung der Klassifizierung von ÖNACE 2003 auf ÖNACE 2008 ist ein Zeitreihenvergleich nicht mehr möglich.

²⁾ Rundungsdifferenzen möglich

Unselbständig Erwerbstätige¹ (Lebensunterhalt)
nach Geschlecht und Teilzeit im Jahresdurchschnitt in Vorarlberg

Teilzeit				% - Anteil der Teilzeit- erwerbstätigen		
Jahr/Quartal	Männlich	Weiblich	Gesamt	männlich	weiblich	gesamt
1998	2.400	15.000	17.400	2,8	29,5	12,8
1999	2.400	15.100	17.500	2,8	29,3	12,7
2000	2.200	16.100	18.300	2,6	30,4	13,3
2001	2.200	18.500	20.700	2,6	34,0	14,8
2002	2.100	19.100	21.200	2,5	34,7	15,1
2003	2.100	19.400	21.500	2,5	36,0	15,6
2004²	1.500	23.600	25.100	1,8	40,6	18,0
2005	1.700	21.800	23.500	2,1	39,0	16,9
2006	2.200	24.800	27.000	2,6	40,9	18,7
2007	2.600	26.400	29.100	3,1	42,1	19,8
2008	2.800	26.300	29.100	3,3	40,8	19,4
I.Quartal	2.800	27.100	30.000	3,3	41,4	20,1
II.Quartal	3.000	26.200	29.200	3,6	41,5	19,8
2009						
I.Quartal	2.600	27.900	30.500	3,1	40,9	20,1
II.Quartal	3.000	27.600	30.600	3,6	42,2	20,6

Unselbständig Erwerbstätige¹ (Lebensunterhalt)
nach Geschlecht und Teilzeit im Jahresdurchschnitt in Österreich

Teilzeit				% - Anteil der Teilzeit- erwerbstätigen		
Jahr/Quartal	Männlich	Weiblich	Gesamt	männlich	weiblich	gesamt
1998	49.000	341.200	390.200	2,7	27,7	12,9
1999	47.000	360.300	407.300	2,6	28,7	13,3
2000	46.700	376.300	423.000	2,6	29,5	13,7
2001	48.900	396.000	444.900	2,7	30,8	14,4
2002	48.900	416.100	465.000	2,8	32,1	15,2
2003	50.000	439.400	489.400	2,8	33,1	15,8
2004²	56.500	490.200	546.700	3,3	36,6	17,9
2005	64.100	486.200	550.300	3,7	36,1	17,9
2006	68.800	539.100	607.900	3,9	38,6	19,2
2007	68.700	552.600	621.300	3,8	38,8	19,3
2008	75.400	572.800	648.200	4,2	39,0	19,8
I.Quartal	73.600	565.200	638.900	4,1	39,0	19,8
II.Quartal	75.100	579.500	654.600	4,1	39,4	19,9
2009						
I.Quartal	76.900	598.400	675.300	4,4	40,2	20,9
II.Quartal	91.900	602.900	694.800	5,2	40,4	21,2

¹ Ohne Karenzurlauberrinnen und Präsenz- und Zivildienstler

² Ab 2004 Bruch in der Zeitreihe aufgrund der Umstellung des Mikrozensus auf Arbeitkräfteerhebung sowie des veränderten Stichprobenumfanges

Quelle: Statistik Austria, Mikrozensus Jahresergebnisse

Erwerbspersonen in Vorarlberg und Österreich 2009 - 2030

Jahr	Vorarlberg	Österreich
2009	179.224	4.077.169
2010	180.650	4.103.910
2015	185.276	4.180.634
2020	186.892	4.186.904
2025	185.876	4.145.987
2030	184.010	4.102.718

Altersstruktur der Erwerbspersonen 2001 und 2030

	2001				2030			
	Frauen- anteil i. %	Altersstruktur in %			Frauen- anteil i. %	Altersstruktur in %		
		15-29 J.	30-44 J.	45 u.m.J.		15-29 J.	30-44 J.	45 u.m.J.
Vorarlberg	40,2	29,9	43,1	27,0	43,9	24,1	36,8	39,1
Österreich	43,1	26,2	45,6	28,2	46,2	22,3	38,0	39,7

Quelle: Erwerbsprognose 2006

Vorausberechnete Bevölkerungsstruktur in Vorarlberg 2010 - 2035, Hauptvariante

Jahr	J a h r e s m i t t e								
	Insgesamt	Männer	Frauen	unter 15 Jahre	15 bis unter 60 Jahre	60 und mehr Jahre	unter 15 Jahre (%)	15 bis unter 60 Jahre (%)	60 und mehr Jahre (%)
2010	370.242	182.539	187.703	62.658	231.815	75.769	16,9	62,6	20,5
2015	380.282	187.893	192.389	60.847	235.596	83.839	16,0	62,0	22,0
2020	388.953	192.402	196.551	60.474	234.726	93.753	15,5	60,3	24,1
2025	395.894	195.838	200.056	60.483	229.122	106.289	15,3	57,9	26,8
2030	402.205	198.938	203.267	60.529	223.701	117.975	15,0	55,6	29,3
2035	407.717	201.705	206.012	60.122	222.152	125.443	14,7	54,5	30,8

Quelle: STATISTIK AUSTRIA, Bevölkerungsprognose 2009

Bruttoregionalprodukt zu laufenden Preisen nach Bundesländern, nominell, 1995-2006*

Absolute Werte in Mio.€	1995	1996	1997	1998	1999	2000	2001	2002	2003	2004	2005	2006
Burgenland	3.834	3.935	4.058	4.254	4.387	4.593	4.754	5.043	5.148	5.421	5.573	5.739
Kärnten	10.306	10.662	10.754	11.065	11.540	11.893	12.250	12.575	12.741	13.398	13.957	14.838
Niederösterreich	26.750	27.481	28.347	29.581	30.530	32.451	32.629	33.382	34.287	36.355	37.740	40.158
Oberösterreich	27.976	29.014	29.875	31.015	32.297	33.971	34.736	35.760	36.568	38.118	40.470	42.560
Salzburg	12.707	13.090	13.427	13.855	14.358	14.995	15.149	15.476	15.834	16.674	17.409	18.427
Steiermark	21.936	22.734	23.022	23.946	24.842	25.902	26.673	26.942	27.753	29.131	30.524	32.355
Tirol	14.433	14.908	15.291	16.000	16.650	17.625	18.214	18.815	19.299	20.057	21.445	22.683
Vorarlberg	7.688	7.987	8.145	8.421	8.854	9.346	9.673	10.039	10.130	10.606	11.155	11.790
Wien	48.982	50.338	50.563	52.712	54.521	56.754	58.421	60.815	61.542	63.021	66.179	68.743
Österreich	174.613	180.150	183.480	190.851	197.979	207.529	212.499	218.848	223.302	232.782	244.453	257.294
Veränderung gegenüber dem Vorjahr in %	1995	1996	1997	1998	1999	2000	2001	2002	2003	2004	2005	2006
Burgenland	.	2,6	3,1	4,8	3,1	4,7	3,5	6,1	2,1	5,3	2,8	3,0
Kärnten	.	3,5	0,9	2,9	4,3	3,1	3,0	2,7	1,3	5,2	4,2	6,3
Niederösterreich	.	2,7	3,2	4,4	3,2	6,3	0,5	2,3	2,7	6,0	3,8	6,4
Oberösterreich	.	3,7	3,0	3,8	4,1	5,2	2,3	2,9	2,3	4,2	6,2	5,2
Salzburg	.	3,0	2,6	3,2	3,6	4,4	1,0	2,2	2,3	5,3	4,4	5,8
Steiermark	.	3,6	1,3	4,0	3,7	4,3	3,0	1,0	3,0	5,0	4,8	6,0
Tirol	.	3,3	2,6	4,6	4,1	5,9	3,3	3,3	2,6	3,9	6,9	5,8
Vorarlberg	.	3,9	2,0	3,4	5,1	5,6	3,5	3,8	0,9	4,7	5,2	5,7
Wien	.	2,8	0,4	4,3	3,4	4,1	2,9	4,1	1,2	2,4	5,0	3,9
Österreich	.	3,2	1,8	4,0	3,7	4,8	2,4	3,0	2,0	4,2	5,0	5,3

* VGR-Revisionsstand: Juli 2008

Bruttoregionalprodukt zu laufenden Preisen je Einwohner nach Bundesländern, 1995-2006 *

Absolute Werte in €	1995	1996	1997	1998	1999	2000	2001	2002	2003	2004	2005	2006
Burgenland	13.800	14.200	14.600	15.400	15.900	16.600	17.200	18.200	18.600	19.500	20.000	20.500
Kärnten	18.400	19.000	19.200	19.700	20.600	21.200	21.900	22.400	22.800	23.900	24.900	26.500
Niederösterreich	17.600	18.000	18.600	19.300	19.900	21.100	21.200	21.600	22.100	23.200	24.000	25.300
Oberösterreich	20.600	21.300	21.900	22.700	23.600	24.800	25.200	25.900	26.400	27.400	28.900	30.300
Salzburg	25.000	25.700	26.300	27.100	28.000	29.200	29.300	29.800	30.400	31.800	33.000	34.800
Steiermark	18.500	19.200	19.400	20.200	21.000	21.900	22.500	22.600	23.300	24.400	25.400	26.900
Tirol	22.100	22.700	23.200	24.200	25.000	26.300	27.000	27.700	28.200	29.100	30.900	32.500
Vorarlberg	22.500	23.300	23.700	24.400	25.500	26.800	27.500	28.300	28.400	29.500	30.800	32.400
Wien	31.800	32.700	32.800	34.200	35.300	36.600	37.500	38.600	38.700	39.100	40.400	41.500
Österreich	22.000	22.600	23.000	23.900	24.800	25.900	26.400	27.100	27.500	28.500	29.700	31.100
Veränderung gegenüber dem Vorjahr in %	1995	1996	1997	1998	1999	2000	2001	2002	2003	2004	2005	2006
Burgenland	.	2,6	3,2	5,0	3,3	4,8	3,4	6,0	2,2	4,9	2,4	2,6
Kärnten	.	3,4	0,9	3,0	4,3	3,2	3,0	2,7	1,5	5,1	4,1	6,2
Niederösterreich	.	2,5	3,0	4,1	2,9	6,0	0,2	2,0	2,4	5,3	3,1	5,7
Oberösterreich	.	3,6	2,9	3,7	3,9	4,9	1,9	2,5	1,9	3,8	5,7	4,8
Salzburg	.	2,7	2,3	3,1	3,4	4,1	0,5	1,7	1,8	4,7	3,9	5,5
Steiermark	.	3,7	1,3	4,1	3,8	4,3	2,7	0,7	3,0	4,6	4,4	5,7
Tirol	.	2,7	2,0	4,1	3,5	5,3	2,6	2,6	1,9	3,2	6,1	5,0
Vorarlberg	.	3,5	1,6	3,0	4,6	5,0	2,8	3,0	0,3	3,9	4,3	5,1
Wien	.	2,8	0,4	4,2	3,2	3,7	2,5	3,1	0,2	0,9	3,4	2,6
Österreich	.	3,0	1,7	3,9	3,5	4,6	2,0	2,5	1,6	3,5	4,3	4,6

* VGR-Revisionsstand: Juli 2008

**Bruttoregionalprodukt zu laufenden Preisen je Erwerbstätigen (Beschäftigungsverhältnisse)
nach Bundesländern, 1995-2006***

Absolute Werte in €	1995	1996	1997	1998	1999	2000	2001	2002	2003	2004	2005	2006
Burgenland	36.200	37.100	38.100	40.000	40.800	41.900	43.000	45.300	46.000	48.500	49.600	50.500
Kärnten	42.500	43.700	43.900	44.700	46.000	46.900	48.000	49.500	50.100	52.400	54.000	56.300
Niederösterreich	42.800	43.700	44.700	46.200	46.900	49.700	50.100	51.200	52.400	55.100	56.600	59.500
Oberösterreich	45.000	46.400	47.300	48.500	49.700	51.500	51.600	52.800	53.500	55.600	58.200	60.300
Salzburg	48.200	49.100	50.000	51.100	52.300	53.500	53.900	54.900	55.800	58.400	60.000	62.400
Steiermark	41.500	42.700	42.500	43.600	44.400	45.800	46.900	47.500	48.800	50.800	52.500	55.300
Tirol	44.600	45.700	46.800	48.600	49.500	51.400	52.500	54.300	55.200	57.200	60.100	62.400
Vorarlberg	48.400	50.000	50.600	52.300	53.900	55.900	56.800	59.600	60.200	62.700	65.200	68.400
Wien	57.700	58.800	58.900	60.600	61.500	63.100	64.700	67.500	68.600	70.500	73.600	75.100
Österreich	47.000	48.100	48.600	50.100	51.000	52.800	53.700	55.300	56.200	58.400	60.600	62.900
Veränderung gegenüber dem Vorjahr in %	1995	1996	1997	1998	1999	2000	2001	2002	2003	2004	2005	2006
Burgenland	.	2,4	2,6	5,1	1,9	2,7	2,5	5,4	1,5	5,5	2,3	1,7
Kärnten	.	2,8	0,5	1,7	3,0	1,9	2,5	3,1	1,2	4,6	3,0	4,4
Niederösterreich	.	2,1	2,3	3,4	1,5	6,0	0,8	2,0	2,4	5,2	2,8	5,0
Oberösterreich	.	3,0	2,0	2,5	2,5	3,5	0,4	2,3	1,4	3,7	4,8	3,6
Salzburg	.	1,9	1,8	2,3	2,3	2,2	0,9	1,7	1,8	4,6	2,7	3,9
Steiermark	.	2,8	-0,4	2,6	1,8	3,2	2,2	1,4	2,7	4,0	3,4	5,3
Tirol	.	2,3	2,5	3,8	1,8	3,9	2,2	3,4	1,8	3,6	5,0	3,8
Vorarlberg	.	3,3	1,2	3,4	3,0	3,7	1,7	5,0	1,0	4,1	3,9	4,9
Wien	.	1,8	0,2	3,0	1,4	2,6	2,6	4,3	1,6	2,8	4,4	2,0
Österreich	.	2,4	1,1	2,9	1,9	3,5	1,7	3,0	1,7	3,9	3,8	3,7

* VGR-Revisionsstand: Juli 2008

UNTERNEHMENSNEUGRÜNDUNGEN 1998 - 2008 nach Bundesländern

Bundesländer	1998	1999	2000	2001	2002	2003	2004	2005	2006	2007	2008
Burgenland	585	765	753	869	903	1.106	1.073	1.144	1.077	1.102	1.162
Kärnten	1.222	1.268	1.371	1.499	1.412	1.725	1.697	1.656	1.758	1.843	1.772
Niederösterreich	3.860	4.685	4.528	5.351	5.145	5.699	5.870	6.015	5.711	6.037	5.819
Oberösterreich	2.638	3.059	3.307	3.313	3.395	3.935	3.870	4.561	4.235	4.296	4.253
Salzburg	1.343	1.484	1.624	1.975	1.834	1.991	1.924	1.824	1.882	1.943	1.882
Steiermark	2.561	2.805	3.286	3.781	3.779	3.746	3.844	4.020	3.602	3.730	3.871
Tirol	1.611	1.705	1.816	2.134	1.980	2.443	2.211	2.103	2.136	2.432	2.147
Vorarlberg	973	1.059	1.072	968	945	1.026	979	995	897	943	990
Wien	4.929	5.124	6.005	6.145	6.435	6.651	8.272	8.683	7.811	7.978	7.640
Zusammen **	19.722	21.954	23.762	26.035	25.828	28.322	29.740	31.001	29.109	30.304	29.536
Anteile in Prozent											
Burgenland	3,0	3,5	3,2	3,3	3,5	3,9	3,6	3,7	3,7	3,6	3,9
Kärnten	6,2	5,8	5,8	5,8	5,5	6,1	5,7	5,3	6,0	6,1	6,0
Niederösterreich	19,6	21,3	19,1	20,6	19,9	20,1	19,7	19,4	19,6	19,9	19,7
Oberösterreich	13,4	13,9	13,9	12,7	13,1	13,9	13,0	14,7	14,5	14,2	14,4
Salzburg	6,8	6,8	6,8	7,6	7,1	7,0	6,5	5,9	6,5	6,4	6,4
Steiermark	13,0	12,8	13,8	14,5	14,6	13,2	12,9	13,0	12,4	12,3	13,1
Tirol	8,2	7,8	7,6	8,2	7,7	8,6	7,4	6,8	7,3	8,0	7,3
Vorarlberg	4,9	4,8	4,5	3,7	3,7	3,6	3,3	3,2	3,1	3,1	3,4
Wien	25,0	23,3	25,3	23,6	24,9	23,5	27,8	28,0	26,8	26,3	25,9
Zusammen **	100,0	100,0	100,0	100,0	100,0	100,0	100,0	100,0	100,0	100,0	100,0

Daten 2008 ohne Berufsgruppe Personenbetreuung

** Rundungsdifferenzen möglich

Quelle: Wirtschaftskammern Österreichs

Eröffnete Insolvenzen nach Branchen in Voralberg

Branchen	2001		2002		2003		2004		2005		2006		2007		2008	
	Fälle	Passiva (Mio €)	Fälle	Passiva (Mio €)	Fälle	Passiva (Mio €)	Fälle	Passiva (Mio €)	Fälle	Passiva (Mio €)	Fälle	Passiva (Mio €)	Fälle	Passiva (Mio €)	Fälle	Passiva (Mio €)
Bauwirtschaft	11	6	8	19	9	9	15	7	21	17	14	8	12	7	18	11
Textilwirtschaft/Leder	10	32	8	24	6	9	6	21	6	3	8	18	6	42	7	23
Maschinen und Metall	7	6	5	11	6	5	6	4	8	18	2	1	6	11	2	1
Lebens- und Genussmittel	4	1	2	1	3	2	7	5	3	2	4	2	3	1	3	1
Holz/Möbel	2	2	8	9	5	3	4	3	4	2	3	11	2	2	2	3
Glas/Keramik	2	2	2	4	1	0	0	0	1	0	0	0	0	0	0	0
Elektro/Elektronik	3	4	3	8	5	20	1	2	4	2	1	0	1	0	2	1
Gastgewerbe	16	10	10	7	16	2	14	4	15	2	10	4	15	5	13	5
Transportmittel/Kraftfahrzeuge	2	2	4	3	2	1	1	2	1	1	2	1	4	11	4	3
Papier/Druck/Verlagswesen	5	8	1	0	0	0	5	9	1	0	3	3	0	0	0	0
Uhren/Schmuck/Foto/Optik	0	0	0	0	0	0	0	0	1	1	1	1	0	0	0	0
Verkehr/Nachrichtenübermittlung.	7	9	3	6	8	6	4	1	8	2	5	2	2	0	3	3
Chemie/Pharmazie/Kunststoffe	1	1	1	3	1	0	4	3	0	0	4	10	0	0	1	0
Freizeitwirtschaft	1	0	0	0	0	0	0	0	1	1	0	0	2	0	1	0
Elektronische Datenverarbeit.	3	1	2	1	1	0	5	1	2	1	2	1	4	3	3	2
Bergbau/Energie	0	0	0	0	0	0	0	0	0	0	0	0	0	0	0	0
Unternehmensbez. Dienstleistungen	11	8	4	2	8	12	20	30	15	11	17	21	16	11	15	16
Land/Forstwirtschaft/Tiere	1	0	1	0	0	0	1	1	1	1	3	3	1	1	0	0
Privat	3	0	4	0	2	0	5	0	3	3	5	1	2	2	4	0
sonstige Bereiche	12	7	9	3	10	4	18	7	21	13	17	5	12	3	10	9
Gesamt	101	98	75	101	83	73	116	101	116	79	101	89	88	99	88	78

Vorgemerkte Arbeitslose nach Vormerkdauer

(Jahresdurchschnittswerte)¹⁾

Vormerkdauer	2000		2001		2002		2003		2004		2005		2006		2007		2008	
	gesamt	in %	gesamt	in %	gesamt	in %	gesamt	in %	gesamt	in %	gesamt	in %	gesamt	in %	gesamt	in %	gesamt	in %
0 bis 3 Monate	3.862	64,8	4.161	70,0	4.853	66,4	5.190	63,3	5.475	61,4	5.682	57,2	5.705	61,6	5.472	63,3	5.401	64,1
3 bis 6 Monate	1.113	18,7	1.007	16,9	1.517	20,8	1.726	21,0	1.914	21,5	2.228	22,4	2.031	21,9	1.959	22,7	1.795	21,3
6 bis 12 Monate	662	11,1	561	9,4	725	9,9	893	10,9	1.097	12,3	1.476	14,9	1.084	11,7	979	11,3	1.053	12,5
über 12 Monate	323	5,4	220	3,7	211	2,9	393	4,8	432	4,8	550	5,5	437	4,7	236	2,7	171	2,0
INSGESAMT	5.960	100,0	5.948	100,0	7.305	100,0	8.202	100,0	8.918	100,0	9.936	100,0	9.257	100,0	8.646	100,0	8.421	100,0

¹⁾ Rundungsdifferenzen möglich

Vorgemerkte Arbeitslose nach Regionen

(Jahresdurchschnittswerte)¹⁾

Regionen	2000		2001		2002		2003		2004		2005		2006		2007		2008	
	gesamt	in %	gesamt	in %	gesamt	in %	gesamt	in %	gesamt	in %	gesamt	in %	gesamt	in %	gesamt	in %	gesamt	in %
Rheintal (m. Leiblachtal)	4.294	72,0	4.207	70,7	5.387	73,7	6.041	73,7	6.655	74,6	7.445	74,9	6.900	74,5	6.359	73,5	6.161	73,2
Bregenzerwald	386	6,5	327	5,5	381	5,2	406	5,0	433	4,9	469	4,7	434	4,7	431	5,0	386	4,6
Walgau (m.Brandnertal)	632	10,6	738	12,4	859	11,8	1.034	12,6	1.075	12,1	1.216	12,2	1.146	12,4	1.093	12,6	1.133	13,5
Montafon	353	5,9	377	6,3	379	5,2	411	5,0	413	4,6	454	4,6	428	4,6	424	4,9	421	5,0
Großes Walsertal	35	0,6	47	0,8	50	0,7	56	0,7	62	0,7	56	0,6	52	0,6	50	0,6	48	0,6
Kleinwalsertal	148	2,5	135	2,3	131	1,8	142	1,7	152	1,7	166	1,7	166	1,8	145	1,7	131	1,6
Arlberg - Klostertal	113	1,9	116	2,0	118	1,6	111	1,4	128	1,4	130	1,3	131	1,4	140	1,6	137	1,6
VORARLBERG	5.960	100,0	5.948	100,0	7.305	100,0	8.202	100,0	8.918	100,0	9.936	100,0	9.257	100,0	8.646	100,0	8.421	100,0

¹⁾ Rundungsdifferenzen möglich; im Ausland wohnhafte Arbeitslose werden keiner Region zugeordnet.

Vorgemerkte Arbeitslose nach höchster abgeschlossener Ausbildung

(Jahresdurchschnittswerte)¹⁾

Ausbildung	2000		2001		2002		2003		2004		2005		2006		2007		2008	
	gesamt	in %	gesamt	in %	gesamt	in %	gesamt	in %	gesamt	in %	gesamt	in %	gesamt	in %	gesamt	in %	gesamt	in %
Keine abgeschlossene Pflichtschule	307	5,2	324	5,4	453	6,2	565	6,9	687	7,7	792	8,0	828	8,9	777	9,0	736	8,7
Pflichtschule	2.807	47,1	2.763	46,5	3.286	45,0	3.570	43,5	3.843	43,1	4.257	42,8	3.899	42,1	3.566	41,2	3.498	41,5
Lehre	1.927	32,3	1.939	32,6	2.398	32,8	2.711	33,1	2.883	32,3	3.174	31,9	2.998	32,4	2.861	33,1	2.755	32,7
Lehre und Meisterprüfung	52	0,9	54	0,9	79	1,1	83	1,0	82	0,9	92	0,9	92	1,0	91	1,0	84	1,0
Sonstige mittlere Schule	171	2,9	188	3,2	208	2,8	241	2,9	267	3,0	303	3,0	286	3,1	287	3,3	263	3,1
Mittlere kaufmännische Schule	260	4,4	226	3,8	262	3,6	285	3,5	291	3,3	306	3,1	285	3,1	258	3,0	268	3,2
Mittlere technische Schule	48	0,8	34	0,6	56	0,8	62	0,8	61	0,7	77	0,8	67	0,7	53	0,6	55	0,7
Allgemein bildende höhere Schule	79	1,3	85	1,4	92	1,3	103	1,3	123	1,4	144	1,4	144	1,6	137	1,6	129	1,5
Höhere technische Schule	50	0,8	54	0,9	75	1,0	90	1,1	103	1,2	123	1,2	98	1,1	73	0,8	78	0,9
Höhere kaufmännische Schule	63	1,1	66	1,1	97	1,3	99	1,2	112	1,3	126	1,3	113	1,2	106	1,2	117	1,4
Höhere sonstige Schule	89	1,5	102	1,7	134	1,8	169	2,1	184	2,1	188	1,9	157	1,7	144	1,7	141	1,7
Akademie	27	0,5	28	0,5	29	0,4	29	0,4	26	0,3	34	0,3	30	0,3	32	0,4	29	0,3
Fachhochschule	2	0,0	8	0,1	16	0,2	24	0,3	32	0,4	35	0,4	30	0,3	28	0,3	33	0,4
Universität	71	1,2	66	1,1	102	1,4	117	1,4	134	1,5	147	1,5	142	1,5	140	1,6	134	1,6
Ungeklärt	7	0,1	11	0,2	20	0,3	56	0,7	91	1,0	140	1,4	90	1,0	95	1,1	100	1,2
INSGESAMT	5.960	100,0	5.948	100,0	7.305	100,0	8.202	100,0	8.918	100,0	9.936	100,0	9.257	100,0	8.646	100,0	8.421	100,0

¹⁾ Rundungsdifferenzen möglich

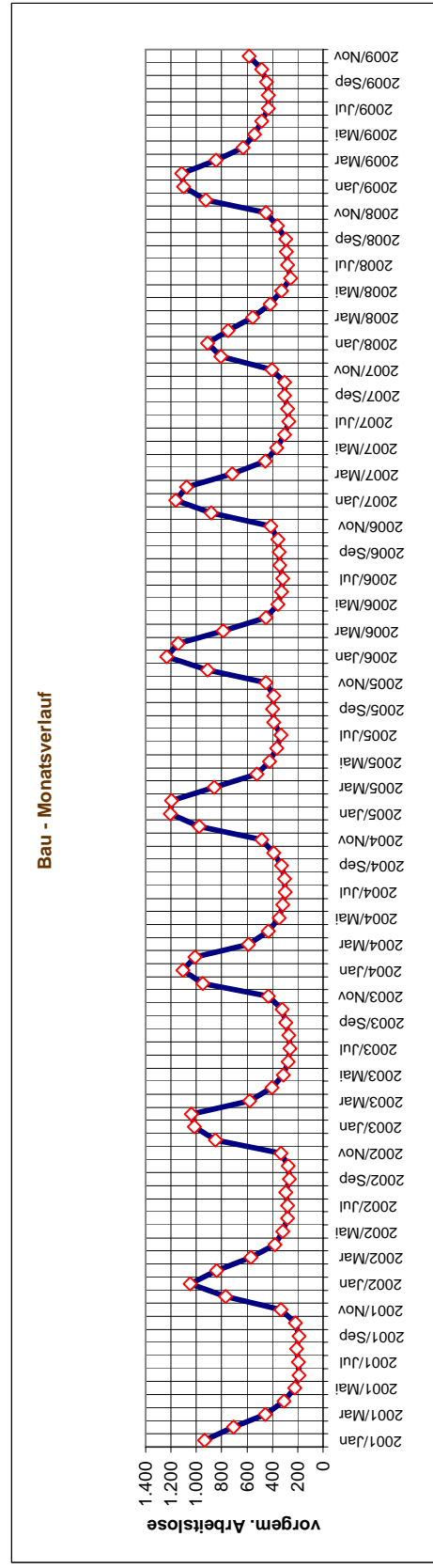
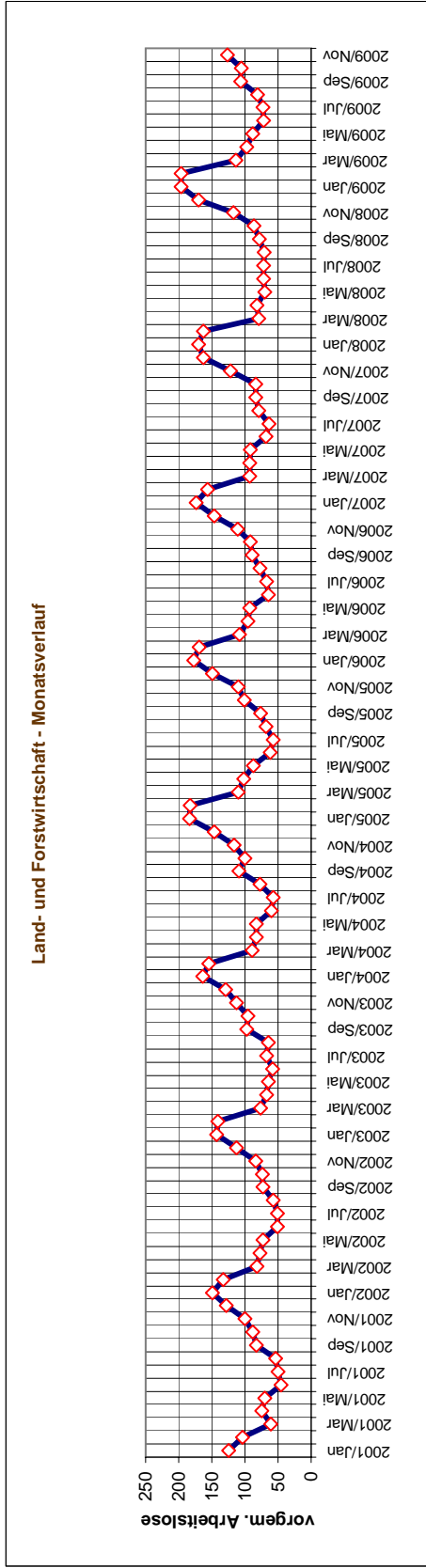
Entwicklung der vorgemerkten Arbeitslosen nach Berufsgruppen (Berufswunsch)

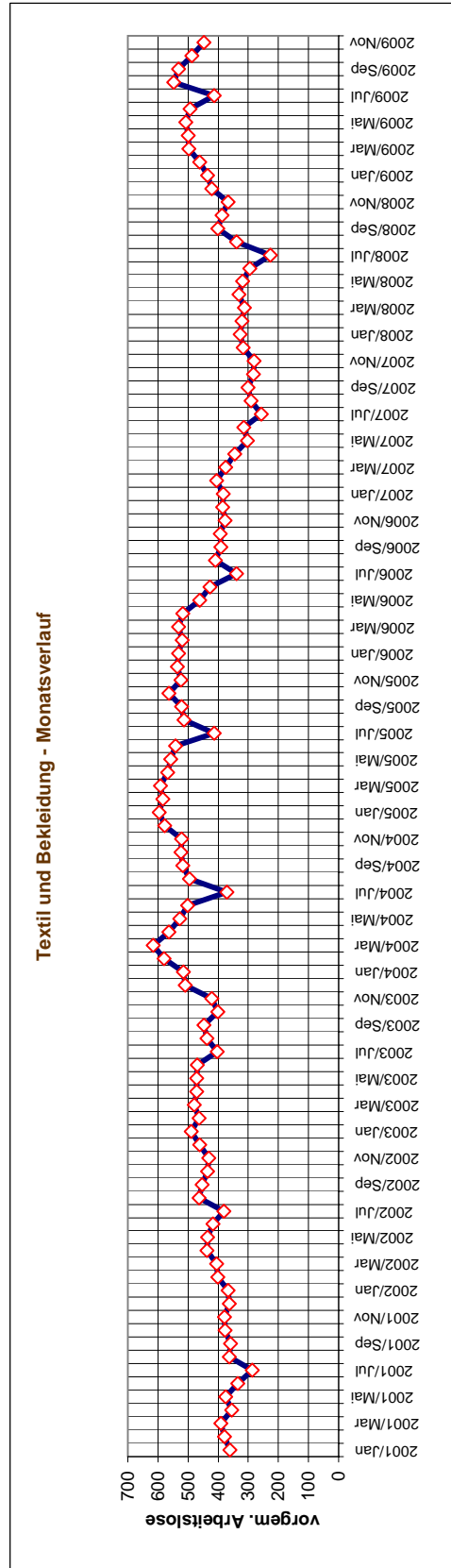
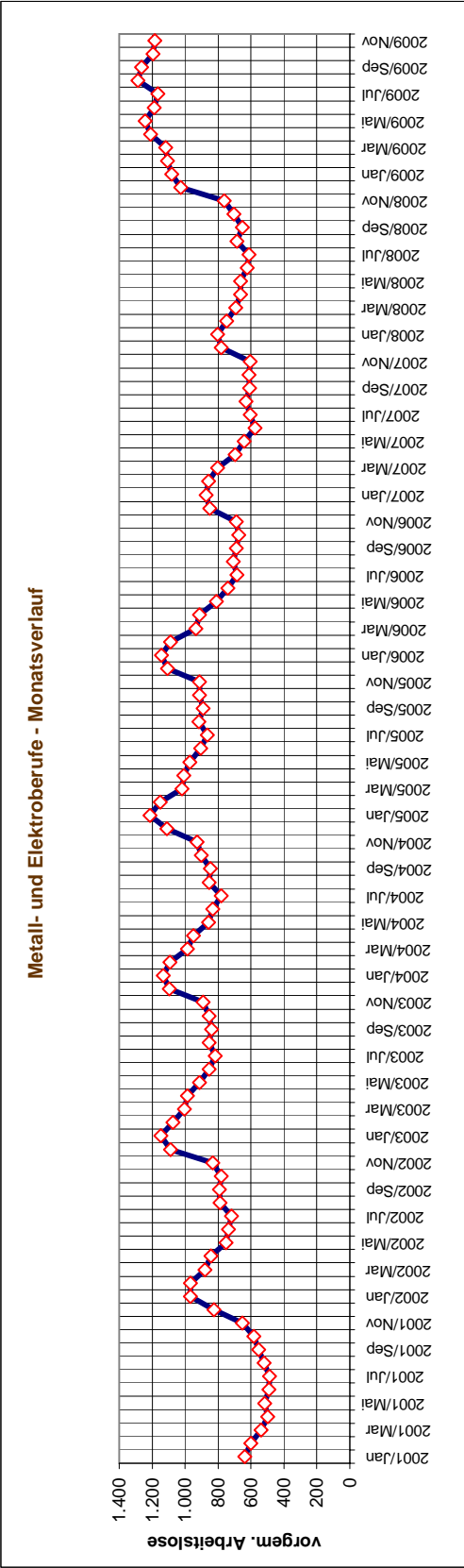
(Jahresdurchschnittswerte) ¹⁾

Berufsgruppen	2000		2001		2002		2003		2004		2005		2006		2007		2008		
	gesamt	in %	gesamt	in %	gesamt	in %	gesamt	in %	gesamt	in %	gesamt	in %	gesamt	in %	gesamt	in %	gesamt	in %	
Land- und Forstwirtschaft	83	1,4	82	1,4	85	1,2	93	1,1	103	1,2	107	1,1	107	1,2	106	1,2	103	1,2	
Bergbau	-	-	-	-	-	-	-	-	-	-	-	-	-	-	-	-	-	-	-
Steine - Erde	25	0,4	19	0,3	21	0,3	23	0,3	28	0,3	23	0,2	19	0,2	21	0,2	16	0,2	
Bau	421	7,1	395	6,6	478	6,5	512	6,2	549	6,2	619	6,2	580	6,3	537	6,2	485	5,8	
Metall- und Elektroberufe	527	8,8	575	9,7	845	11,6	944	11,5	939	10,5	990	10,0	827	8,9	691	8,0	720	8,6	
Holz	126	2,1	106	1,8	122	1,7	132	1,6	130	1,5	141	1,4	125	1,4	107	1,2	99	1,2	
Leder	10	0,2	9	0,2	10	0,1	8	0,1	4	0,0	2	0,0	2	0,0	2	0,0	1	0,0	
Textil	256	4,3	233	3,9	304	4,2	335	4,1	373	4,2	400	4,0	314	3,4	229	2,6	247	2,9	
Bekleidung	142	2,4	128	2,2	120	1,6	120	1,5	153	1,7	142	1,4	126	1,4	92	1,1	90	1,1	
Papier	8	0,1	7	0,1	12	0,2	14	0,2	11	0,1	11	0,1	10	0,1	10	0,1	8	0,1	
Graphik	54	0,9	59	1,0	71	1,0	71	0,9	74	0,8	74	0,7	70	0,8	62	0,7	54	0,6	
Chemie-, Gummi, Kunstst.	50	0,8	40	0,7	52	0,7	48	0,6	49	0,5	47	0,5	37	0,4	34	0,4	35	0,4	
Nahrung	79	1,3	76	1,3	76	1,0	85	1,0	79	0,9	90	0,9	91	1,0	78	0,9	79	0,9	
Maschinenisten	56	0,9	58	1,0	80	1,1	100	1,2	110	1,2	116	1,2	114	1,2	102	1,2	103	1,2	
Hilfsberufe	580	9,7	690	11,6	880	12,0	1.091	13,3	1.305	14,6	1.568	15,8	1.492	16,1	1.530	17,7	1.624	19,3	
Handel	607	10,2	601	10,1	730	10,0	874	10,7	956	10,7	1.101	11,1	1.075	11,6	1.016	11,8	932	11,1	
Verkehr	205	3,4	210	3,5	271	3,7	282	3,4	297	3,3	306	3,1	278	3,0	259	3,0	247	2,9	
Boten, Diener	1	0,0	1	0,0	1	0,0	-	-	1	0,0	1	0,0	-	-	-	-	-	-	
Tourismus	1.073	18,0	961	16,2	1.018	13,9	1.062	12,9	1.183	13,3	1.338	13,5	1.309	14,1	1.252	14,5	1.197	14,2	
Hausgehilfen	68	1,1	70	1,2	81	1,1	80	1,0	92	1,0	100	1,0	98	1,1	95	1,1	78	0,9	
Reinigung	212	3,6	172	2,9	196	2,7	226	2,8	272	3,1	318	3,2	343	3,7	322	3,7	319	3,8	
Friseure	50	0,8	51	0,9	60	0,8	74	0,9	71	0,8	99	1,0	95	1,0	98	1,1	82	1,0	
Sonstige Dienste	26	0,4	21	0,4	23	0,3	21	0,3	19	0,2	27	0,3	26	0,3	20	0,2	18	0,2	
Techniker	154	2,6	173	2,9	251	3,4	300	3,7	292	3,3	302	3,0	266	2,9	238	2,8	232	2,8	
Verwaltung	2	0,0	2	0,0	5	0,1	8	0,1	10	0,1	12	0,1	12	0,1	10	0,1	10	0,1	
Wirtschaftsberater, Juristen	10	0,2	12	0,2	18	0,2	20	0,2	23	0,3	20	0,2	19	0,2	20	0,2	17	0,2	
Büroberufe	779	13,1	839	14,1	1.110	15,2	1.235	15,1	1.285	14,4	1.380	13,9	1.278	13,8	1.181	13,7	1.140	13,5	
Gesundheit	188	3,2	187	3,1	194	2,7	238	2,9	279	3,1	330	3,3	278	3,0	282	3,3	258	3,1	
Religion	1	0,0	1	0,0	-	-	-	-	1	0,0	1	0,0	-	-	2	0,0	1	0,0	
Lehr/Kulturberufe	159	2,7	146	2,5	181	2,5	185	2,3	208	2,3	236	2,4	232	2,5	225	2,6	208	2,5	
Unbestimmt	8	0,1	24	0,4	10	0,1	19	0,2	23	0,3	32	0,3	32	0,3	25	0,3	19	0,2	
INSGESAMT	5.960	100,0	5.948	100,0	7.305	100,0	8.202	100,0	8.918	100,0	9.936	100,0	9.257	100,0	8.646	100,0	8.421	100,0	

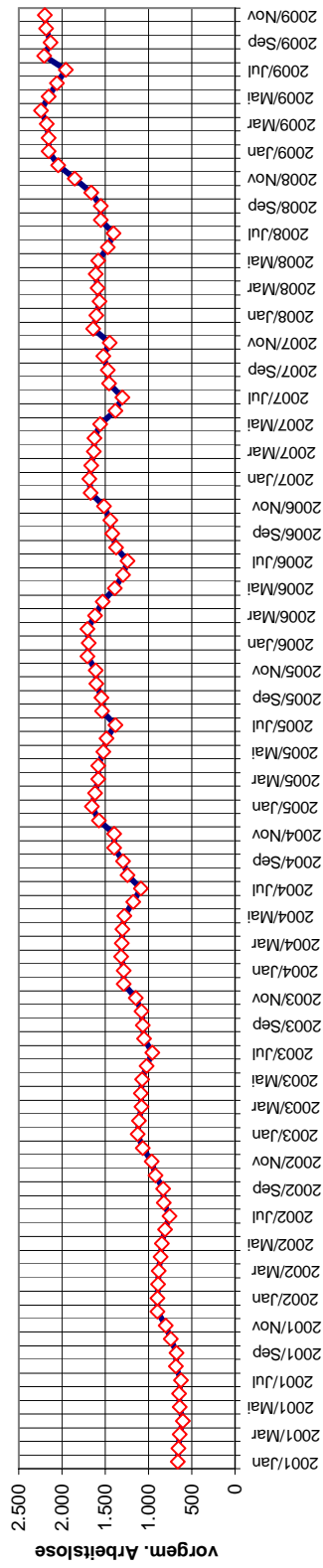
¹⁾ Rundungsdifferenzen möglich

**Entwicklung der vorgemerkten Arbeitslosen nach Berufsgruppen (Berufswunsch) im Monatsverlauf
Jänner 2001 bis November 2009**

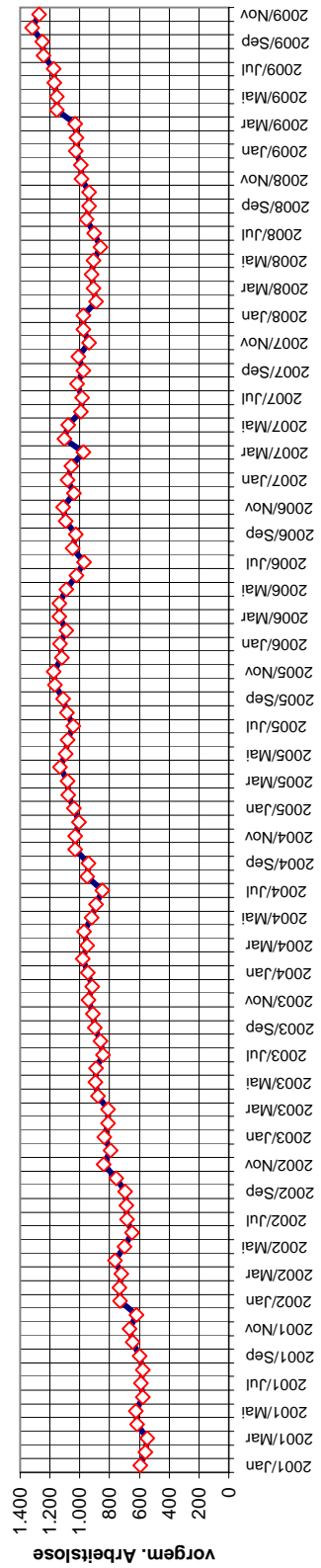




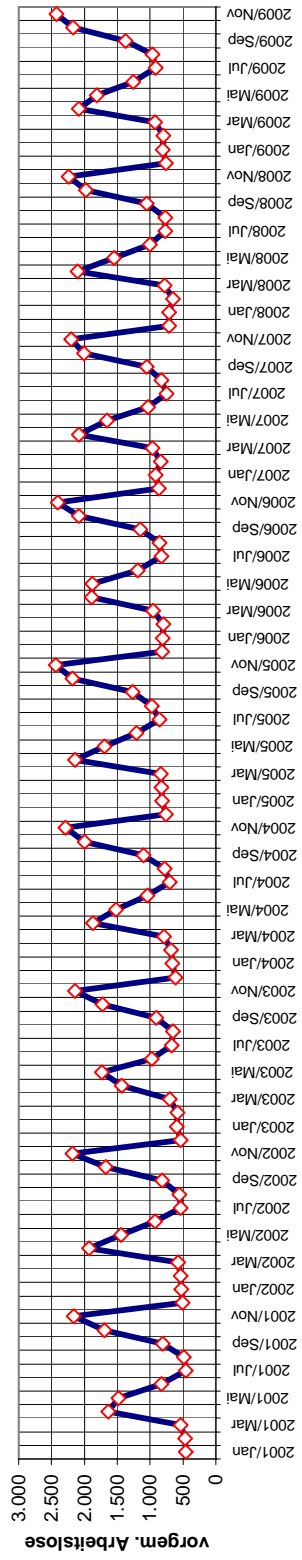
Hilfsberufe - Monatsverlauf



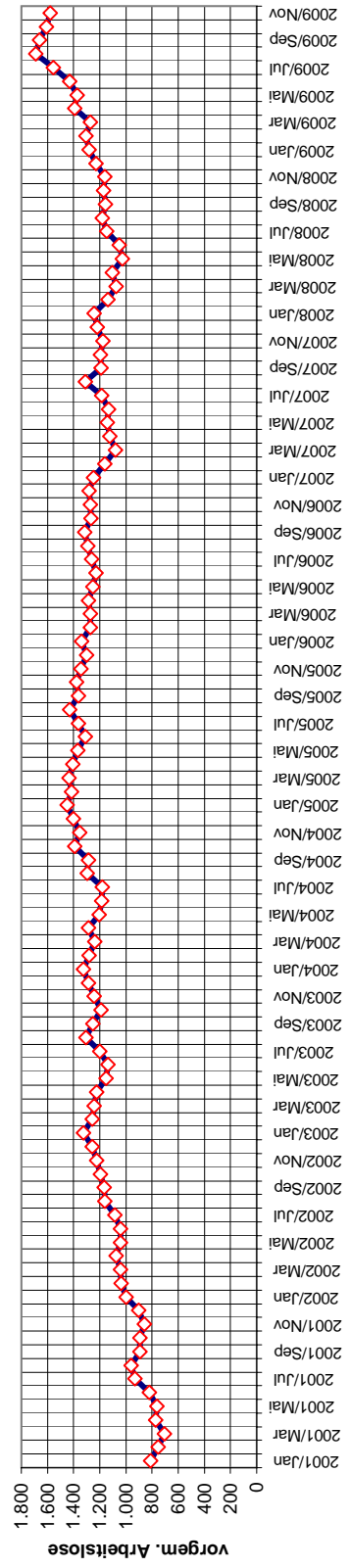
Handel - Monatsverlauf



Tourismus - Monatsverlauf

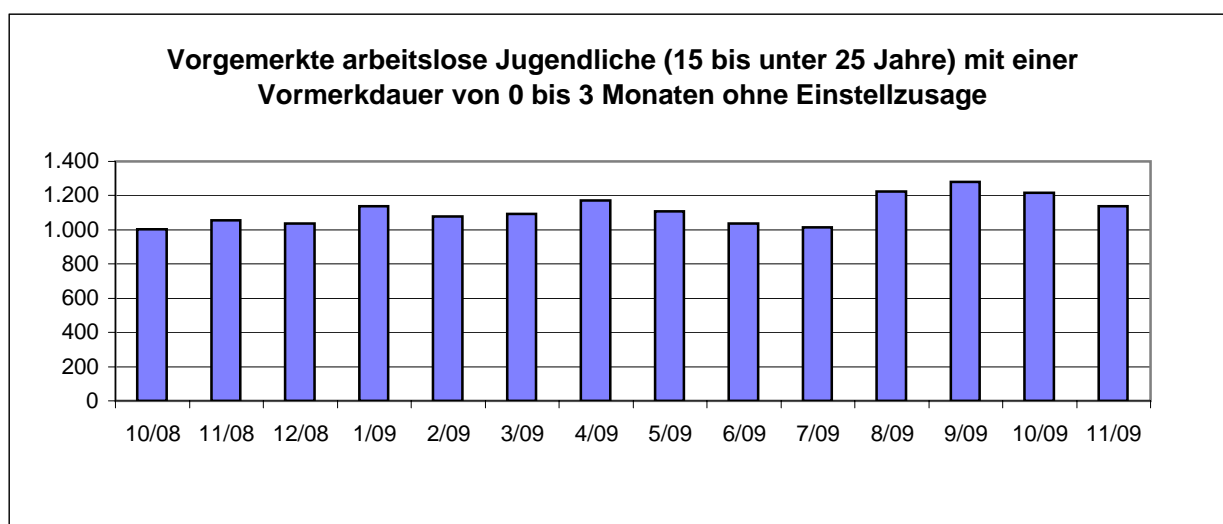


Büroberufe - Monatsverlauf

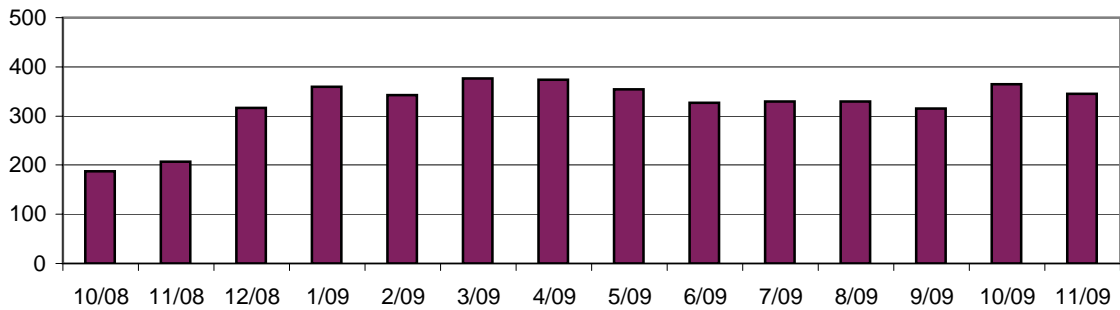


**Vorgemerkte arbeitslose Jugendliche (15 bis unter 25 Jahre)
ohne Einstellzusage in Vorarlberg**

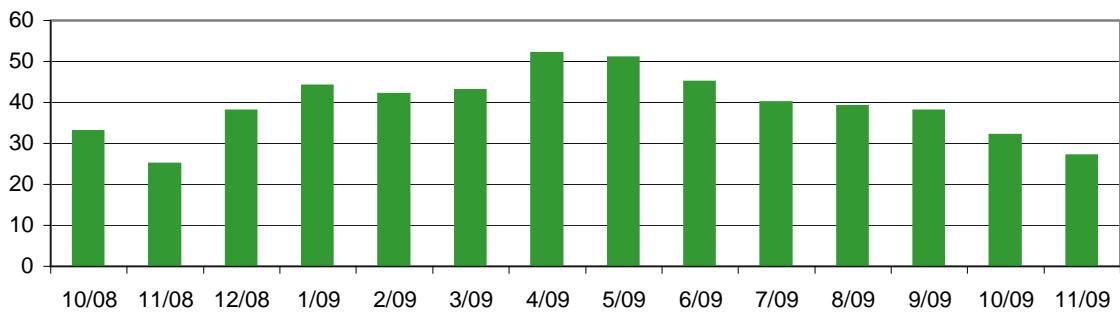
Monat	Jugendliche 15 bis unter 25 Jahren			
	0-3 Monate	3-6 Monate	über 6 Monate	Gesamt
Oktober 2008	1.005	187	33	1.225
November 2008	1.054	207	25	1.286
Dezember 2008	1.038	316	38	1.392
Januar 2009	1.138	360	44	1.542
Februar 2009	1.078	342	42	1.462
März 2009	1.093	376	43	1.512
April 2009	1.172	374	52	1.598
Mai 2009	1.107	354	51	1.512
Juni 2009	1.036	327	45	1.408
Juli 2009	1.014	330	40	1.384
August 2009	1.225	330	39	1.594
September 2009	1.279	315	38	1.632
Oktober 2009	1.218	364	32	1.614
November 2009	1.138	345	27	1.510



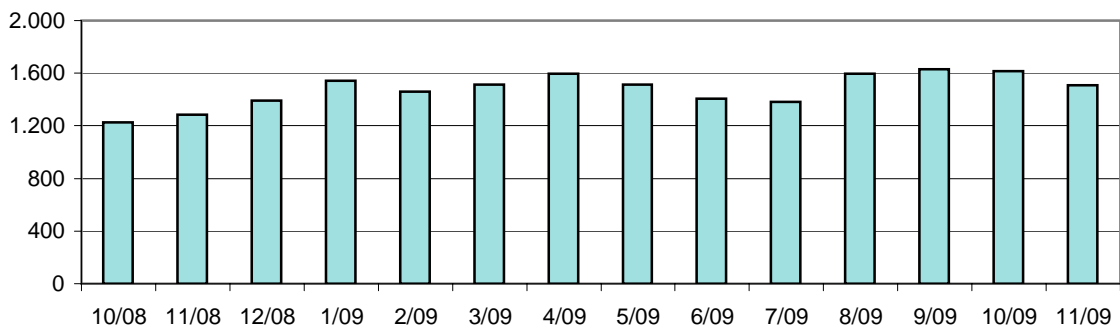
Vorgemerkte arbeitslose Jugendliche (15 bis unter 25 Jahre) mit einer Vormerkdauer von 3 bis 6 Monaten ohne Einstellzusage



Vorgemerkte arbeitslose Jugendliche (15 bis unter 25 Jahre) mit einer Vormerkdauer von über 6 Monaten ohne Einstellzusage



Vorgemerkte arbeitslose Jugendliche (15 bis unter 25 Jahre) mit einer Vormerkdauer von 0 bis über 6 Monaten ohne Einstellzusage



Die häufigsten Lehrberufe 1998 bis 2008

Lehrberuf	1998	1999	2000	2001	2002	2003	2004	2005	2006	2007	2008		
											ges.	m	w
Einzelhandel	919	931	985	938	930	853	899	881	890	905	893	198	695
Kraftfahrzeugtechnik	353	359	399	412	423	416	407	401	398	384	352	342	10
Tischlerei	399	385	352	313	277	267	270	340	351	353	347	305	42
Elektroinstallations technik	354	331	344	359	370	385	370	364	341	332	335	322	13
Bürokaufmann	408	388	355	355	362	353	349	329	338	352	333	49	284
Koch	271	276	254	246	239	271	275	300	322	332	326	235	91
Friseur	319	313	317	323	313	307	316	297	305	289	285	15	270
Installations- und Gebäudetechnik	69	135	191	245	241	235	235	230	237	257	268	260	8
Maschinenbautechnik	183	189	199	208	221	225	226	225	232	246	265	254	11
Maurer	259	230	233	218	209	219	229	254	250	244	230	227	3
Restaurationsfachmann	194	187	171	181	176	185	194	211	216	221	219	35	184
Anlagenelektrik	97	135	186	195	200	202	208	209	201	200	207	195	12
Zerspanungstechnik	0	0	8	19	32	55	80	113	133	160	185	172	13
Maler und Anstreicher	154	130	120	110	110	118	138	144	144	143	144	105	39
Hotel- und Gastgewerbeassistent	110	107	112	131	123	128	120	139	142	143	141	21	120
Zimmerei	130	131	132	139	129	112	114	115	134	141	141	140	1
Maschinenmechanik	99	109	122	127	125	126	129	118	122	133	138	127	11
Metalltechnik - Metallbearbeitungstechnik	128	142	140	148	152	158	155	151	138	143	131	128	3
Werkzeugmechanik	74	77	86	91	96	102	109	116	124	125	125	107	18
Großhandelskaufmann	111	107	107	108	103	92	88	94	101	123	115	65	50
Informationstechnologe - Technik	16	51	75	105	125	116	112	99	92	96	111	100	11
Metalltechnik - Stahlbautechnik	13	11	10	12	14	28	44	68	89	97	105	103	2
Bäcker	121	115	98	88	97	103	102	105	108	105	101	80	21
Gastronomiefachmann	0	0	0	0	0	0	0	42	83	95	98	51	47
Metallarbeiter	0	0	0	0	0	0	0	28	49	74	80	69	11
Verwaltungsassistent	30	58	61	59	53	50	50	63	70	73	80	9	71
Karosseriebautechnik	46	46	52	61	59	62	64	75	77	71	76	75	1
Elektroanlagentechnik	0	0	2	24	46	60	72	64	57	66	68	68	0
LEHRLINGE INSGESAMT	7.002	6.964	7.106	7.233	7.215	7.216	7.290	7.480	7.733	7.918	8.049	5.283	2.766

Die Bevölkerung Vorarlbergs per 30. September 2009

	E i n w o h n e r		
	Hauptwohn- sitz	weiterer Wohnsitz	gesamt
Stand 30. 9. 2008	367.766	20.459	388.225
Geburtenüberschuss	1.083	-	1.083
Wanderungssaldo	22	25	47
Stand 30. 9. 2009	368.871	20.484	389.355

Staatsbürgerschaft	Einwohner mit Hauptwohnsitz		Veränderung in %
	30. Sept. 2008	30. Sept. 2009	
Österreich	321.028	321.376	+ 0,1
Ausländer - Gesamt	46.738	47.495	+ 1,6
Türkei	13.979	13.897	- 0,6
Deutschland	11.036	11.770	+ 6,7
Bosnien und Herzegowina	3.776	3.675	- 2,7
Serbien und Montenegro (hist. 1993-2006)	3.818	3.155	- 17,4
Kroatien	1.974	1.912	- 3,1
Serbien	1.033	1.473	+ 42,6
Schweiz	1.472	1.473	+ 0,1
Russische Föderation	998	1.151	+ 15,3
Italien	1.008	1.031	+ 2,3
Slowenien	544	515	- 5,3
Brasilien	449	447	- 0,4
Rumänien	380	428	+ 12,6
Niederlande	371	386	+ 4,0
Ungarn	360	382	+ 6,1
Polen	352	358	+ 1,7
Frankreich	328	323	- 1,5
Slowakei	295	319	+ 8,1
Thailand	239	251	+ 5,0
China	236	249	+ 5,5
Liechtenstein	238	240	+ 0,8
Vereinigtes Königreich	215	233	+ 8,4
Mazedonien	216	229	+ 6,0
Ukraine	187	179	- 4,3
Vereinigte Staaten von Amerika	173	179	+ 3,5
Philippinen	172	174	+ 1,2
Jugoslawien (historisch bis 1992)	217	170	- 21,7
Sonstige Ausländer	2.672	2.896	+ 8,4
Gesamt	367.766	368.871	+ 0,3

Regionen	Einwohner mit Hauptwohnsitz		Veränderung in %
	30. Sept. 2008	30. Sept. 2009	
Arlberg/Klostertal	4.937	4.873	- 1,3
Bregenzerwald	30.052	30.059	+ 0,0
Brandnertal	1.173	1.189	+ 1,4
Großes Walsertal	3.349	3.341	- 0,2
Kleinwalsertal	4.936	4.944	+ 0,2
Leiblachtal	13.876	13.949	+ 0,5
Montafon	16.274	16.162	- 0,7
Walgau	48.707	48.805	+ 0,2
Rheintal	244.462	245.549	+ 0,4
VORARLBERG	367.766	368.871	+ 0,3

Schulabgänger Schuljahr 2008/09
(Stichtag Oktober 2008)

	SchülerInnen	Abgänger ¹⁾²⁾
Allgemein bildende Pflichtschulen	33.763	9.392
Volksschulen	17.123	4.232
Hauptschulen	14.126	3.569
Sonderschulen	1.086	163
Polytechnische Schulen	1.428	1.428
Berufsbildende Pflichtschulen (Landesberufsschulen) ²⁾	7.310	1.956
Berufsbildende mittlere Schulen	2.600	779
Landw. Fachschule (ohne FS f. Berufstätige)	340	106
Fachschulen für Sozialarbeit	220	44
Techn. u.gew. Fachschulen	695	157
Handelsschulen	621	173
Fachschulen für wirt.Berufe (inkl. Tourismus)	695	285
Berufsvorschule Jupident	29	14
Allgemein bildende höhere Schulen	8.089	909
Berufsbildende höhere Schulen	5.937	953
Handelsakademien	2.268	350
HTL	1.797	251
Höhere Lehranstalt f.wirt.Berufe (inkl. Tourismus und Kindergarten- pädagogik)	1.872	352
Pädagogische Hochschule - Lehrerausbildung³⁾	437	62
Fachhochschule	1.000	289
Gesamt	59.136	14.340

¹⁾ Schüler/Studenten in der letzten Schulstufe der jeweiligen Schule;
bei Volksschulen Schüler der 4. - 8. Klasse

²⁾ Stichtag Juli 2009

³⁾ einschl. Kontaktstudierende und andere Studierende